

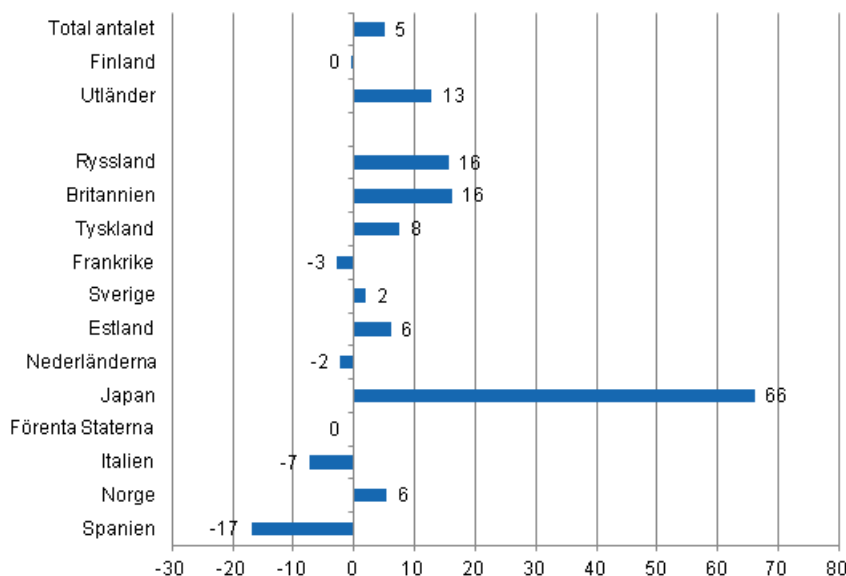
# Inkvarteringsstatistik

2012, januari

## Utländska turisters övernattningar ökade med 13 procent i januari 2012

I januari 2012 bokförde inkvarteringsanläggningarna i Finland 607 000 dygn övernattningar av utländska turister, vilket var 13 procent fler än i januari 2011. Det totala antalet övernattningar ökade med 5 procent från året innan och totalt statistikfördes närmare 1,4 miljoner övernattningsdygn i inkvarteringsanläggningarna. De finländska turisternas övernattningar var fortsättningsvis på föregående års nivå och de övernattade 775 000 gånger i inkvarteringsanläggningar i januari 2012. Uppgifterna är preliminära uppgifter i Statistikcentralens inkvarteringsstatistik och har samlats in från inkvarteringsanläggningar med minst 10 rum, stugor eller husvagnsplatser med eluttag samt från vandrarhem.

### Förändring i övernattningar i januari 2012/2011, %

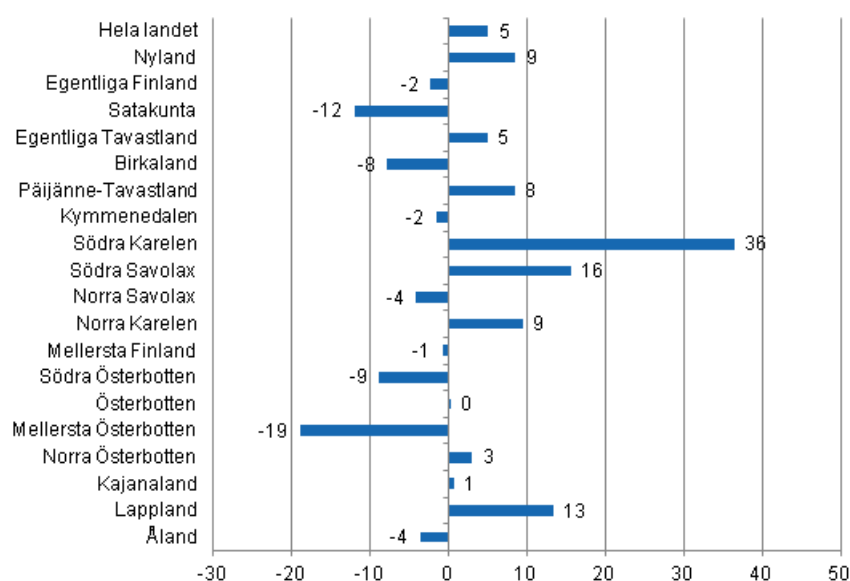


Ryssarna var som vanligt den överlägset största gruppen av utländska turister i januari 2012. Deras övernattningsdygn uppgick till 314 000. Den näst största gruppen var britterna med 40 000 övernattningar. Antalet övernattningar för båda grupper ökade med 16 procent jämfört med januari 2011. Den tredje största

gruppen var tyskarna med nästan 31 000 övernattningsdygn, vilket var 8 procent fler än året innan. Norrmännens och estländarnas övernattningar ökade med 6 procent vardera. Japanernas övernattningar i inkvarteringsanläggningar ökade dock mest, med 66 procent. De uppgick till nästan 16 000 dygn i januari 2012. Däremot minskade spanjorernas övernattningar med 17 procent och italienarnas med 7 procent jämfört med januari året innan. Bland de övriga ur turistsynvinkel viktigaste länderna för Finland var förändringarna i övernattningar mer måttfulla.

Sett till landskap ökade det totala antalet övernattningar i januari 2012 mest i Södra Karelen, med 36 procent, och i Södra Savolax, med 16 procent. I Lappland ökade antalet övernattningar med 13 procent och i Norra Karelen samt i Nyland med 9 procent från januari 2011. I Päijänne-Tavastland ökade övernattningarna med 8 procent. Övernattningarna minskade mest i Mellersta Österbotten, med 19 procent, och i Satakunta, med 12 procent. I Birkaland och Södra Österbotten minskade övernattningarna med 8–9 procent. Sett till hela landet ökade antalet övernattningar med 5 procent jämfört med januari 2011.

### Förändring i övernattningar i januari landskapsvis 2012/2011, %



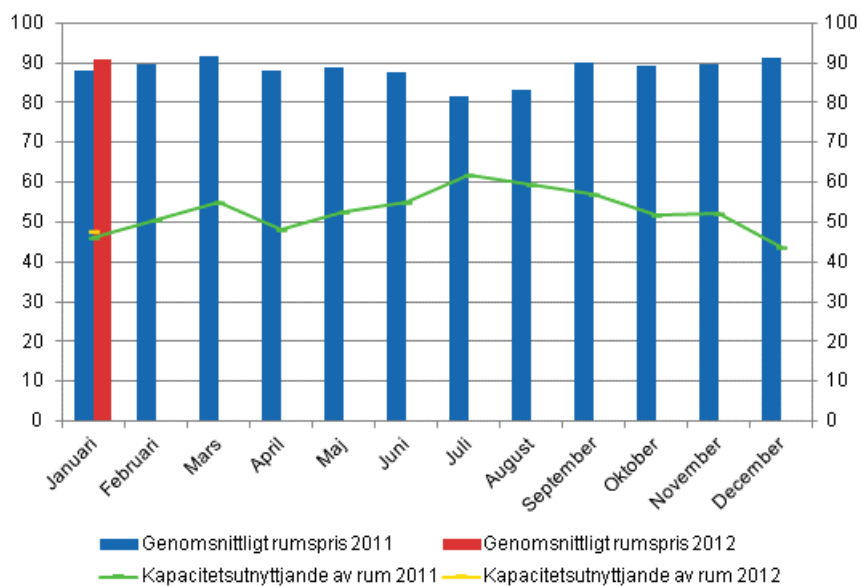
### Övernattningarna på hotell ökade med 6 procent i januari 2012

Det totala antalet hotellövernattningar steg till 1,2 miljoner dygn i januari 2012, vilket var 6 procent fler än året innan. Övernattningarna av utländska turister ökade med 15 procent och uppgick till 535 000 övernattningsdygn på hotell. De finländska turisternas hotellövernattningar uppgick till 683 000 dygn. Detta var nästan lika många som i januari 2011.

Kapacitetsutnyttjandet av hotellrum var 47,7 procent i januari. Året innan var det 46,1 procent. Av landskapen mättes det högsta kapacitetsutnyttjandet av hotellrum i Nyland, 57,6 procent, och i Södra Karelen, 54,8 procent. I Lappland var kapacitetsutnyttjandet 52,0 procent. Av städerna hade Rovaniemi det högsta kapacitetsutnyttjandet av hotellrum, 73,5 procent. I Vanda var kapacitetsutnyttjandet 67,8 procent och i Villmanstrand 61,0 procent. I Helsingfors var kapacitetsutnyttjandet 60,5 procent.

Det verkliga genomsnittspriset på hotellrum i hela landet var i januari 90,87 euro per dygn. Året innan var det 88,17 euro.

### Hotellrum uthyrningsgrad och det månatliga genomsnittliga priset



# *Innehåll*

## *Tabeller*

### **Tabellbilagor**

Tabellbilaga 1. Inkvarteringsanläggningarnas kapacitet och kapacitetsutnyttjande, januari 2012.....	5
Tabellbilaga 2. Övernattningar i alla inkvarteringsanläggningar, januari 2012.....	6
Tabellbilaga 3. Hotellkapacitet och kapacitetsutnyttjand, januari 2012.....	7
Tabellbilaga 4. Övernattningar i hoteller, januari 2012.....	8
Tabellbilaga 5. Anlända gäster och övernattningar av bosättningsland, januari 2012.....	9

# Tabellbilagor

**Tabellbilaga 1. Inkvarteringsanläggningarnas kapacitet och kapacitetsutnyttjande, januari 2012**

Landskap / kommun	Inkvarteringsanläggningar, antal	Rum, antal	Kapacitetsutnyttjande av rum, %	Förändring av kapacitetsutnyttjande av rum, procentenheter	Genomsnittligt övernattingspris, euro (Moms 9 % inkl.)
Hela landet	949	55 932	44,9	1,1	51,89
Fasta Finland	925	55 160	45,3	1,1	51,88
Nyland	134	14 351	57,2	1,5	62,34
Helsingfors	58	8 441	60,4	0,2	63,76
Egentliga Finland	56	3 590	36,1	-4,7	53,05
Åbo	21	2 109	40,6	-5,2	52,05
Satakunta	35	1 393	32,3	-2,0	62,09
Björneborg	11	689	34,7	-3,7	54,80
Egentliga Tavastland	27	1 368	35,6	1,2	51,45
Tavastehus	11	773	38,6	4,8	55,49
Birkaland	62	3 975	42,8	-3,4	51,77
Tammerfors	25	2 598	49,5	-3,0	58,66
Päijänne-Tavastland	28	1 884	39,3	2,1	45,51
Lahtis	10	715	45,0	2,0	51,36
Kymmenedalen	19	1 060	35,9	2,5	52,63
Kouvola	8	539	37,0	5,0	52,60
Södra Karelen	28	1 598	51,1	5,0	50,81
Villmanstrand	12	850	56,6	3,0	51,30
Södra Savolax	50	1 972	31,8	0,4	37,43
S:t Michel	7	533	45,6	0,3	42,37
Norra Savolax	43	2 430	46,9	-1,5	43,41
Kuopio	13	1 037	55,3	-2,5	47,19
Norra Karelen	40	1 570	34,3	3,1	40,88
Joensuu	11	768	41,4	6,3	50,15
Mellersta Finland	46	2 800	45,1	1,2	41,19
Jyväskylä	13	1 307	52,6	1,2	58,53
Södra Österbotten	36	1 585	36,3	-2,1	41,82
Seinäjoki	9	579	45,2	0,4	54,98
Österbotten	26	1 239	39,3	6,4	60,22
Vasa	8	772	44,6	6,2	61,29
Mellersta Österbotten	14	538	32,5	-4,1	52,65
Karleby	7	381	36,9	-3,2	59,91
Norra Österbotten	85	4 041	39,2	1,0	46,41
Uleåborg	11	1 451	51,0	2,3	58,04
Kajanaland	38	1 980	41,5	-2,4	39,36
Kajana	7	434	35,5	1,0	50,76
Lappland	158	7 786	47,4	6,0	48,34
Rovaniemi	17	1 379	71,4	4,4	55,76
Åland	24	772	14,5	0,3	.
Mariehamn	8	425	20,2	1,9	.

**Tabellbilaga 2. Övernattningar i alla inkvarteringsanläggningar, januari 2012**

**Korrigerad 27.3.2012.** De korrigerade punkterna är markerade med rött.

Landskap / kommun	Alla övernattningar, antal	Förändring av alla övernattningar, %	Övernattningarna av <b>finländska</b> turister, antal	Förändring av övernattningarna av <b>finländska</b> turister, %	Övernattningarna av <b>utländska</b> turister, antal	Förändring av övernattningarna av <b>utländska</b> turister, %
Hela landet	1 381 770	5,0	774 519	-0,4	607 251	12,9
Fasta Finland	1 376 318	5,1	771 940	-0,5	604 378	13,1
Nyland	384 419	8,5	190 680	3,7	193 739	13,7
Helsingfors	243 477	4,9	101 756	0,4	141 721	8,4
Egentliga Finland	62 509	-2,3	50 609	2,2	11 900	-17,5
Åbo	39 821	-2,8	32 207	2,6	7 614	-20,3
Satakunta	17 818	-12,0	13 568	-14,0	4 250	-5,0
Björneborg	9 561	-15,9	7 669	-18,0	1 892	-6,0
Egentliga Tavastland	25 568	4,9	18 910	-4,9	6 658	47,8
Tavastehus	14 970	12,4	10 207	-4,6	4 763	81,4
Birkaland	88 323	-7,8	71 536	-9,7	16 787	1,5
Tammerfors	58 211	-4,3	46 567	-7,5	11 644	10,7
Päijänne-Tavastland	44 207	8,4	32 870	1,3	11 337	35,7
Lahtis	15 156	9,0	9 047	-6,7	6 109	45,2
Kymmenedalen	18 603	-1,6	11 597	8,5	7 006	-14,7
Kouvola	9 421	-0,9	7 060	11,5	2 361	-25,7
Södra Karelen	50 400	36,4	17 645	51,8	32 755	29,4
Villmanstrand	28 125	75,2	13 830	96,3	14 295	58,7
Södra Savolax	39 348	15,5	23 398	14,8	15 950	16,5
S:t Michel	13 833	8,1	7 985	2,2	5 848	17,4
Norra Savolax	67 686	-4,2	45 454	0,3	22 232	-12,2
Kuopio	29 926	0,6	20 596	-2,0	9 330	6,9
Norra Karelen	30 213	9,4	18 208	2,0	12 005	22,9
Joensuu	15 045	19,4	10 889	18,5	4 156	21,9
Mellersta Finland	88 238	-0,8	57 321	-4,7	30 917	7,3
Jyväskylä	32 687	0,3	23 508	-7,6	9 179	28,6
Södra Österbotten	30 002	-8,9	28 164	-6,2	1 838	-36,7
Seinäjoki	11 484	7,9	10 772	8,6	712	-1,2
Österbotten	20 048	0,1	15 136	-5,9	4 912	24,1
Vasa	14 447	-2,0	10 909	-7,5	3 538	19,6
Mellersta Österbotten	7 867	-18,9	7 528	-14,1	339	-63,7
Karleby	5 740	-16,3	5 404	-10,8	336	-58,3
Norra Österbotten	97 641	2,9	59 673	-4,2	37 968	16,3
Uleåborg	34 981	1,3	25 920	-4,5	9 061	22,1
Kajanaland	72 847	0,6	43 246	-3,2	29 601	6,5
Kajana	7 285	-10,9	5 426	-13,6	1 859	-2,2
Lappland	230 581	13,4	66 397	-1,1	164 184	20,6
Rovaniemi	59 147	6,9	13 017	-15,9	46 130	15,7
Åland	5 452	-3,7	2 579	21,8	2 873	-19,0
Mariehamn	3 643	-2,7	1 995	7,4	1 648	-12,6

**Tabellbilaga 3. Hotellkapacitet och kapacitetsutnyttjand, januari 2012**

Landskap / kommun	Inkvarteringsanläggningar, antal	Rum, antal	Kapacitetsutnyttjande av rum, %	Förändring av kapacitetsutnyttjande av rum, procentenheter	Genomsnittligt rum pris, euro (Moms 9 % inkl.)	1) RevPAR, euro (Moms 9 % inkl.)
Hela landet	612	49 243	47,7	1,6	90,87	43,34
Fasta Finland	601	48 673	48,0	1,7	90,87	43,66
Nyland	113	14 012	57,6	1,5	96,84	55,82
Helsingfors	52	8 321	60,5	0,1	99,76	60,39
Egentliga Finland	37	3 129	37,9	-5,1	86,80	32,89
Åbo	18	2 041	41,0	-5,4	80,65	33,10
Satakunta	23	1 123	38,0	-0,5	88,08	33,50
Björneborg	8	586	38,7	-0,8	81,33	31,50
Egentliga Tavastland	17	1 218	38,3	1,4	83,98	32,14
Tavastehus	8	731	40,3	4,9	88,34	35,61
Birkaland	42	3 467	44,1	-3,9	86,80	38,27
Tammerfors	22	2 446	48,9	-3,2	87,47	42,74
Päijänne-Tavastland	16	1 733	41,7	2,5	76,14	31,73
Lahtis	7	677	45,9	2,4	78,30	35,97
Kymmenedalen	13	890	40,2	3,7	84,00	33,74
Kouvola	5	419	44,6	7,0	82,09	36,61
Södra Karelen	18	1 381	54,8	4,4	100,4	55,05
Villmanstrand	7	717	61,0	2,9	94,13	57,42
Södra Savolax	25	1 500	35,9	2,6	75,22	27,03
S:t Michel	5	486	46,5	1,0	79,31	36,85
Norra Savolax	28	2 210	48,2	-1,0	79,84	38,45
Kuopio	8	959	55,5	-2,5	81,62	45,26
Norra Karelen	24	1 364	37,2	3,1	75,20	28,01
Joensuu	10	750	41,9	6,4	77,10	32,28
Mellersta Finland	27	2 479	48,0	2,7	95,26	45,74
Jyväskylä	9	1 201	56,1	3,2	90,18	50,62
Södra Österbotten	22	1 344	41,6	-0,9	68,76	28,58
Seinäjoki	8	579	45,2	0,4	75,52	34,10
Österbotten	21	1 194	40,3	6,3	80,16	32,33
Vasa	8	772	44,6	6,2	83,03	37,00
Mellersta Österbotten	10	491	34,3	-3,6	75,07	25,77
Karleby	5	353	38,4	-2,0	79,82	30,61
Norra Österbotten	48	3 278	41,7	1,6	87,37	36,45
Uleåborg	10	1 423	51,1	2,1	84,77	43,32
Kajanaland	21	1 615	46,1	-1,3	83,70	38,55
Kajana	6	387	39,6	2,1	78,45	31,09
Lappland	96	6 245	52,0	8,1	97,44	50,67
Rovaniemi	12	1 242	73,5	4,8	108,2	79,59
Åland	11	570	17,1	-1,5	.	.
Mariehamn	5	362	22,9	0,0	.	.

1) RevPar = Genomsnittlig intäkt per tillgängligt rum, vilket motsvarar totala logiintäkten delat med rumkapaciteten.

## Tabellbilaga 4. Övernattningar i hoteller, januari 2012

**Korrigerad 27.3.2012.** De korrigerade punkterna är markerade med rött.

Landskap / kommun	Alla övernattningar, antal	Förändring av alla övernattningar, %	Övernattningarna av <b>finländska</b> turister, antal	Förändring av övernattningarna av <b>finländska</b> turister, %	Övernattningarna av <b>utländska</b> turister, antal	Förändring av övernattningarna av <b>utländska</b> turister, %
Hela landet	1 217 717	5,7	682 885	-0,3	534 832	14,6
Fasta Finland	1 213 641	5,8	680 650	-0,4	532 991	14,9
Nyland	370 829	8,5	183 379	3,0	187 450	14,5
Helsingfors	233 746	5,3	97 338	-0,1	136 408	9,5
Egentliga Finland	57 040	-3,8	46 006	-0,8	11 034	-14,4
Åbo	38 980	-1,8	31 721	2,8	7 259	-17,9
Satakunta	15 383	-4,9	11 549	-3,0	3 834	-10,3
Björneborg	8 079	-2,0	6 428	1,7	1 651	-14,2
Egentliga Tavastland	23 273	5,8	16 756	-6,3	6 517	58,4
Tavastehus	14 505	12,3	9 742	-5,4	4 763	81,4
Birkaland	72 278	-7,5	58 529	-10,4	13 749	7,2
Tammerfors	52 928	-4,6	42 557	-8,2	10 371	13,1
Päijänne-Tavastland	39 235	9,5	28 885	2,1	10 350	37,5
Lahtis	14 519	7,9	8 758	-7,2	5 761	43,5
Kymmenedalen	16 759	4,7	10 701	15,3	6 058	-9,9
Kouvola	8 432	8,4	6 520	22,3	1 912	-21,9
Södra Karelen	46 574	29,8	16 037	45,1	30 537	23,0
Villmanstrand	24 848	58,4	12 612	82,7	12 236	39,2
Södra Savolax	31 704	18,3	21 376	18,0	10 328	19,1
S:t Michel	12 549	8,8	7 585	0,5	4 964	24,4
Norra Savolax	61 033	-4,3	42 213	-1,5	18 820	-10,2
Kuopio	27 117	-0,2	18 970	-3,6	8 147	8,8
Norra Karelen	27 634	9,1	17 079	3,5	10 555	19,5
Joensuu	14 526	15,6	10 833	18,2	3 693	8,6
Mellersta Finland	82 226	1,7	53 752	-2,5	28 474	10,7
Jyväskylä	31 867	3,1	22 893	-5,3	8 974	33,6
Södra Österbotten	27 802	-5,3	26 197	-5,1	1 605	-8,4
Seinäjoki	11 096	8,1	10 384	8,8	712	-1,2
Österbotten	19 426	2,3	14 514	-4,9	4 912	31,7
Vasa	14 447	-2,0	10 909	-7,5	3 538	19,6
Mellersta Österbotten	7 142	-15,1	6 807	-11,2	335	-55,0
Karleby	5 411	-10,5	5 079	-6,5	332	-46,0
Norra Österbotten	73 738	3,1	46 439	-3,9	27 299	17,6
Uleåborg	32 609	0,8	24 481	-4,2	8 128	19,8
Kajanaland	56 825	1,5	32 881	-2,7	23 944	8,0
Kajana	7 242	-10,2	5 383	-12,9	1 859	-1,4
Lappland	184 740	14,7	47 550	-4,4	137 190	23,2
Rovaniemi	53 123	7,2	11 649	-12,6	41 474	14,6
Åland	4 076	-7,8	2 235	20,3	1 841	-28,2
Mariehamn	3 435	-1,4	1 857	12,5	1 578	-14,0



**Tabellbilaga 5. Anlända gäster och övernattningar av bosättningsland, januari 2012**

Bosättningslandet	Anlända gäster i alla inkvarteringsanläggningar	Övernattningar i alla inkvarteringsanläggningar	Förändring av alla övernattningar, %	Övernattningar på hotell	Förändring av övernattningar på hotell, %
Total antalet	677 563	1 381 770	5,0	1 217 717	5,7
Finland	451 782	774 519	-0,4	682 885	-0,3
Utländer	225 781	607 251	12,9	534 832	14,6
Sverige	14 381	22 853	1,9	21 828	2,1
Tyskland	10 817	30 708	7,6	28 916	9,4
Ryssland	107 271	314 021	15,6	270 140	17,0
Britannien	12 823	39 689	16,2	32 840	24,3
Förenta Staterna	3 866	9 457	-0,3	9 230	0,3
Norge	3 722	6 929	5,5	6 719	8,3
Nederländerna	5 525	17 717	-2,3	14 981	-2,1
Italien	3 074	8 745	-7,2	7 933	-6,1
Frankrike	6 707	25 415	-2,7	24 219	-1,6
Japan	7 531	15 743	66,2	15 413	66,3
Estland	7 473	19 145	6,1	14 472	12,4
Spanien	2 441	5 563	-16,9	5 181	-19,2

### Förfrågningar

Marjut Tuominen 09 1734 3556

Merja Rönkä 09 1734 3209

Ansvarig statistikdirektör:

Hannele Orjala

liikenne.matkailu@stat.fi

www.stat.fi

Källa: Inkvarteringsstatistik 2012 Statistikcentralen