

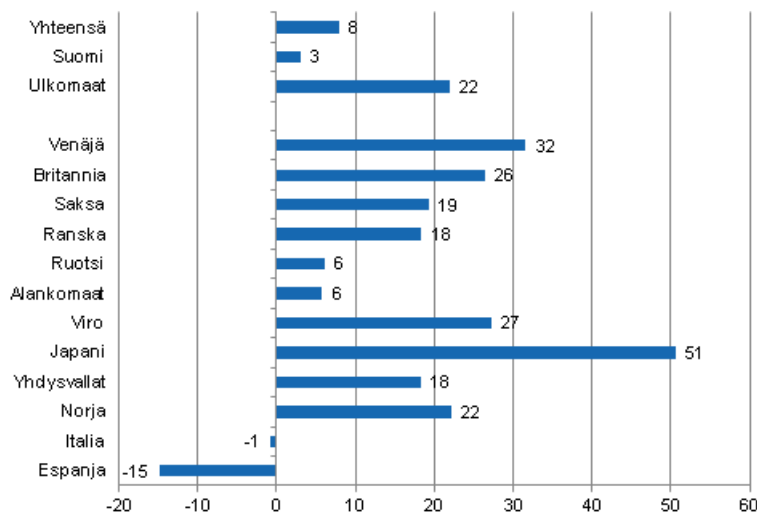
# Majoitustilasto

2012, helmikuu

## Ulkomaisten matkailijoiden yöpymiset lisääntyivät 22 prosenttia helmikuussa 2012

Ulkomaisten matkailijoiden yöpymisiä kirjattiin Suomen majoitusliikkeissä 428 000 vuorokautta helmikuussa 2012, mikä oli 22 prosenttia enemmän kuin helmikuussa 2011. Yöpymisten kokonaismäärä kasvoi 8 prosenttia viime vuodesta ja majoitusliikkeissä tilastoitiin kaikkiaan runsaat 1,4 miljoonaa yöpymisvuorokautta. Kotimaisten matkailijoiden yöpymiset lisääntyivät 3 prosenttia ja he yöpyivät majoitusliikkeissä miljoona kertaa helmikuussa 2012. Luvut ovat Tilastokeskuksen majoitustilaston ennakkotietoja ja ne on kerätty majoitusliikkeiltä, joissa on vähintään 10 huonetta, mökkiä tai sähköpistokkeella varustettua matkailuvaunupaikkaa sekä retkeilymajoilta.

### Yöpymisten muutos helmikuussa 2012/2011, %

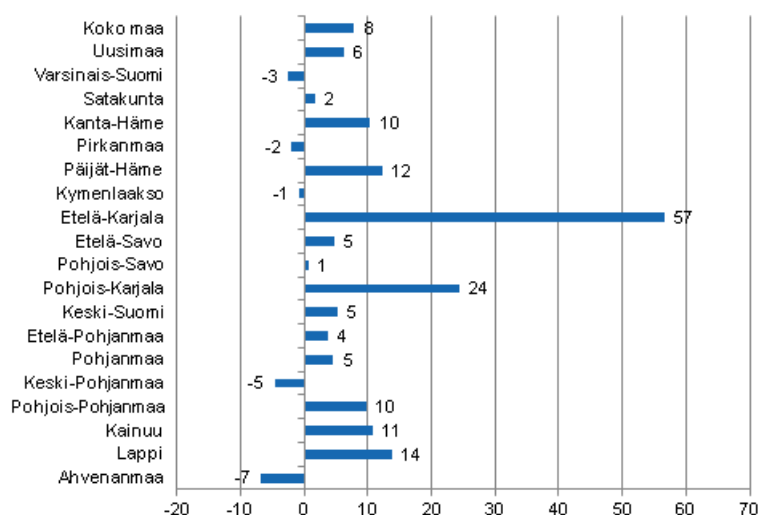


Venäläiset olivat tammikuun tapaan suurin ulkomaisten matkailijoiden ryhmä helmikuussa 2012. Heille kirjattiin majoitusliikkeissä lähes 79 000 yöpymisvuorokautta, mikä oli 32 prosenttia enemmän kuin helmikuussa 2011. Seuraavina olivat britit ja saksalaiset. Kummallekin tilastoitiin majoitusliikkeissä yli 40 000 yöpymisvuorokautta. Brittien yöpymiset lisääntyivät 26 prosenttia ja saksalaisten yöpymiset 19 prosenttia vuoden 2011 helmikuuhun verrattuna. Neljäntenä olivat ranskalaiset, joille tilastoitiin

majoitusliikkeissä 36 000 yöpymisvuorokautta. Määrä oli 18 prosenttia enemmän kuin vuotta aiemmin. Japanilaisten yöpymiset lisääntyivät kuitenkin eniten, 51 prosenttia, ja niitä kirjattiin majoitusliikkeissä 20 000 vuorokautta helmikuussa 2012. Virolaisten yöpymiset lisääntyivät 27 prosenttia ja norjalaisten yöpymiset 22 prosenttia vuoden 2011 helmikuuhun verrattuna. Sitä vastoin espanjalaisten yöpymiset vähenivät majoitusliikkeissä 15 prosenttia viime vuodesta ja sen lisäksi ainoastaan italialaisten yöpymisissä oli prosentin vähennys, kun tarkastellaan muita tärkeimpiä Suomeen suuntautuvia matkailijamaita.

Maakunnittain yöpymisten kokonaismäärä kasvoi helmikuussa 2012 eniten Etelä-Karjalassa, 57 prosenttia ja Pohjois-Karjalassa, 24 prosenttia. Lapissa yöpymisiä kirjattiin 14 prosenttia ja Päijät-Hämeessä 12 prosenttia enemmän kuin helmikuussa 2011. Kainuussa yöpymiset lisääntyivät 11 prosenttia ja Kanta-Hämeessä sekä Pohjois-Pohjanmaalla 10 prosenttia kummassakin. Uudellamaalla kirjattiin 6 prosenttia enemmän yöpymisiä kuin vuotta aiemmin. Yöpymiset vähenivät eniten Ahvenanmaalla 7 prosenttia ja Keski-Pohjanmaalla 5 prosenttia. Koko maan osalta yöpymiset lisääntyivät 8 prosenttia vuoden 2011 helmikuuhun verrattuna.

### Yöpymisten muutos maakunnittain helmikuussa 2012/2011, %



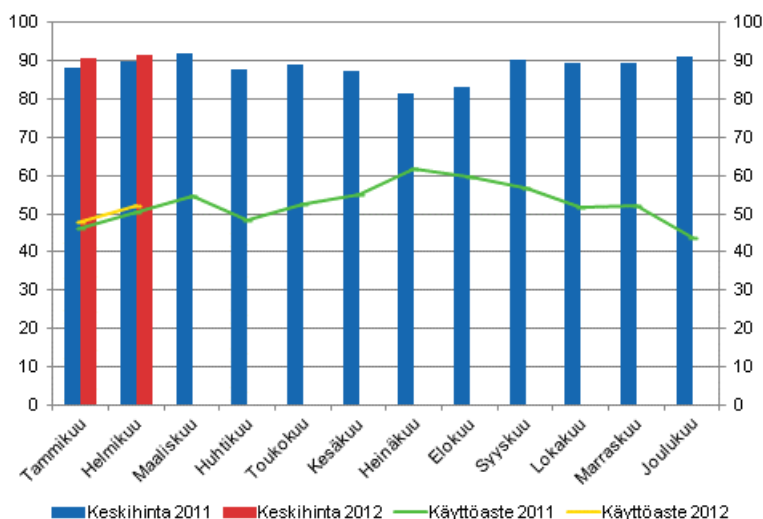
### Yöpymiset hotelleissa lisääntyivät 9 prosenttia helmikuussa 2012

Hotelliyöpymisten kokonaismäärä kohosi lähes 1,3 miljoonaan yöpymisvuorokauteen helmikuussa 2012, mikä oli 9 prosenttia enemmän kuin vuotta aiemmin. Ulkomaisten matkailijoiden yöpymiset lisääntyivät 23 prosenttia ja heille kirjattiin hotelleissa 383 000 yöpymisvuorokautta. Kotimaisille matkailijoille tilastoitiin hotelliyöpymisiä 874 000 vuorokautta. Määrä oli 3,5 prosenttia suurempi kuin helmikuussa 2011.

Hotellihuoneiden käyttöaste oli helmikuussa 52,2 prosenttia. Vuotta aiemmin se oli 50,4 prosenttia. Maakunnista korkeimmat hotellihuoneiden käyttöasteet mitattiin Lapissa, 59,5 prosenttia ja Keski-Suomessa, 57,9 prosenttia. Rovaniemellä hotellihuoneiden käyttöaste oli 80,5 prosenttia ja Sodankylässä, 75,6 prosenttia. Helsingissä hotellihuoneiden käyttöaste oli 58,8 prosenttia.

Hotellihuoneen toteutunut keskihinta helmikuussa oli koko maan osalta 91,67 euroa vuorokaudelta. Vuotta aiemmin se oli 89,73 euroa.

## Hotellihuoneiden kuukausittainen käyttöaste ja keskihinta

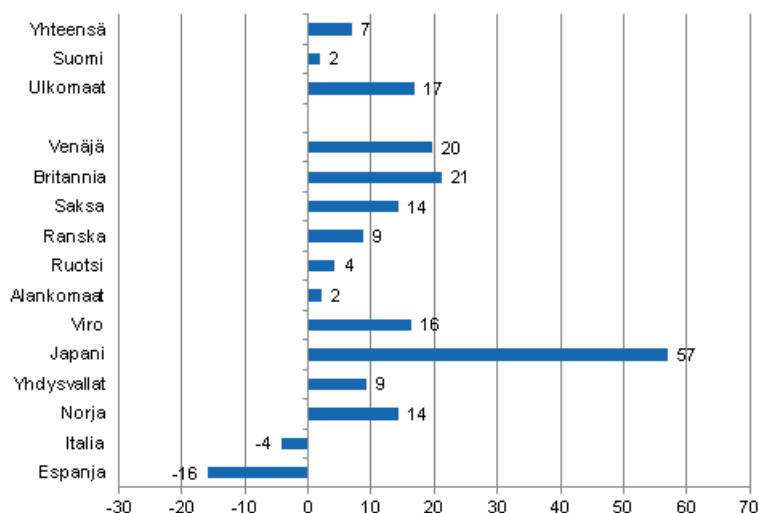


## Yöpymisten kokonaismäärä kaikissa majoitusliikkeissä kasvoi 7 prosenttia tammi-helmikuussa 2012

Suomen majoitusliikkeissä yövyttiin runsaat 2,8 miljoonaa kertaa tammi-helmikuussa 2012, mikä oli 7 prosenttia enemmän kuin viime vuoden vastaavana ajanjaksona. Ulkomaisten matkailijoiden yöpymiset lisääntyivät 17 prosenttia ja niitä kirjattiin majoitusliikkeissä kaikkiaan miljoona yöpymisvuorokautta. Kotimaiset matkailijat yöpyivät 1,8 miljoonaa kertaa, mikä oli 2 prosenttia enemmän kuin vuoden 2011 tammi-helmikuussa.

Venäläisille tilastoitiin Suomen majoitusliikkeissä 396 000 yöpymisvuorokautta alkuvuonna, mikä oli viidenneksen enemmän kuin vastaavana ajanjaksona vuotta aiemmin. Seuraavina olivat britit ja saksalaiset. Brittien yöpymiset lisääntyivät 21 prosenttia ja he yöpyivät 84 000 vuorokautta. Saksalaiset yöpyivät majoitusliikkeissä 73 000 kertaa. Lisäystä vuodentakaisesta oli 14 prosenttia. Ranskalaisten yöpymiset nousivat lähes 62 000 vuorokauteen, mikä oli 9 prosenttia enemmän kuin alkuvuonna 2011. Yli 40 000 yöpymiseen ylsivät virolaiset ja hollantilaiset. Virolaisten yöpymiset lisääntyivät 16 prosenttia ja hollantilaisten yöpymiset 2 prosenttia. Japanilaisten yöpymiset lisääntyivät kuitenkin eniten, 57 prosenttia, ja he yöpyivät majoitusliikkeissä 36 000 vuorokautta. Lähes kaikkien tärkeimpien Suomeen suuntautuvien matkailijamaiden yöpymiset lisääntyivät Suomen majoitusliikkeissä alkuvuonna 2012.

## Yöpymisten muutos tammi-helmikuu 2012/2011, %



# Sisällys

## Taulukot

### Liitetaulukot

|   |    |
|---|----|
| Liitetaulukko 1. Kaikkien majoitusliikkeiden kapasiteetti ja sen käyttö, helmikuu 2012..... | 5  |
| Liitetaulukko 2. Yöpymiset kaikissa majoitusliikkeissä, helmikuu 2012.....                  | 6  |
| Liitetaulukko 3. Hotellikapasiteetti ja sen käyttö, helmikuu 2012.....                      | 7  |
| Liitetaulukko 4. Yöpymiset hotelleissa, helmikuu 2012.....                                  | 8  |
| Liitetaulukko 5. Saapuneet vieraat ja yöpymiset asuinmaan mukaan, helmikuu 2012.....        | 9  |
| Liitetaulukko 6. Yöpymiset kaikissa majoitusliikkeissä kuukausittain, 2012.....             | 9  |
| <br>  |    |
| Majoitustilaston laatuseloste.....  | 10 |

# Liitetaulukot

**Liitetaulukko 1. Kaikkien majoitusliikkeiden kapasiteetti ja sen käyttö, helmikuu 2012**

| Maakunta / kunta  | Liikkeiden lukumäärä | Huoneiden lukumäärä | Huoneiden käyttöaste % | Huoneiden käyttöasteen muutos edellisestä vuodesta, %-yksikköä | Yöpymisen vuorokausihinta, euroa (sisältää alv. 9 %) |
|-------------------|----------------------|---------------------|------------------------|--|--|
| Koko maa          | 957                  | 56 189              | 49,3                   | 1,0  | 52,92  |
| Manner-Suomi      | 934                  | 55 467              | 49,8                   | 1,1  | 52,92  |
| Uusimaa           | 135                  | 14 368              | 56,4                   | 0,5  | 67,51  |
| Helsinki          | 58                   | 8 421               | 58,8                   | 0,1  | 70,80  |
| Varsinais-Suomi   | 56                   | 3 528               | 41,0                   | -2,6   | 53,23  |
| Turku             | 21                   | 2 109               | 45,7                   | -1,5   | 52,98  |
| Satakunta         | 35                   | 1 417               | 36,9                   | 0,6  | 60,64  |
| Pori              | 11                   | 715                 | 40,8                   | 3,2  | 55,92  |
| Kanta-Häme        | 27                   | 1 358               | 37,6                   | 2,7  | 50,93  |
| Hämeenlinna       | 11                   | 763                 | 44,8                   | 6,5  | 53,24  |
| Pirkanmaa         | 65                   | 4 099               | 49,5                   | -6,8   | 52,12  |
| Tampere           | 25                   | 2 599               | 55,6                   | -9,2   | 60,38  |
| Päijät-Häme       | 28                   | 1 923               | 47,0                   | 2,7  | 49,50  |
| Lahti             | 10                   | 754                 | 48,9                   | 1,4  | 56,37  |
| Kymenlaakso       | 19                   | 1 064               | 31,2                   | -2,9   | 52,56  |
| Kouvola           | 8                    | 543                 | 33,3                   | 1,5  | 50,32  |
| Etelä-Karjala     | 28                   | 1 611               | 49,9                   | 4,4  | 48,29  |
| Lappeenranta      | 12                   | 858                 | 56,6                   | 3,6  | 48,61  |
| Etelä-Savo        | 51                   | 1 935               | 31,9                   | -0,3   | 44,52  |
| Mikkeli           | 7                    | 543                 | 47,2                   | 1,5  | 51,89  |
| Pohjois-Savo      | 42                   | 2 407               | 52,6                   | -0,5   | 47,60  |
| Kuopio            | 13                   | 1 034               | 61,2                   | 0,3  | 55,34  |
| Pohjois-Karjala   | 39                   | 1 556               | 45,1                   | 6,9  | 50,53  |
| Joensuu           | 11                   | 768                 | 61,6                   | 15,8   | 56,65  |
| Keski-Suomi       | 46                   | 2 800               | 54,7                   | 4,7  | 43,40  |
| Jyväskylä         | 13                   | 1 308               | 59,4                   | 3,3  | 59,59  |
| Etelä-Pohjanmaa   | 36                   | 1 645               | 42,1                   | -4,3   | 41,62  |
| Seinäjoki         | 9                    | 616                 | 47,9                   | -14,6  | 56,81  |
| Pohjanmaa         | 26                   | 1 265               | 47,1                   | 4,7  | 58,46  |
| Vaasa             | 8                    | 798                 | 54,1                   | 8,3  | 59,16  |
| Keski-Pohjanmaa   | 14                   | 514                 | 40,3                   | -0,4   | 54,69  |
| Kokkola           | 7                    | 357                 | 48,3                   | 1,1  | 59,14  |
| Pohjois-Pohjanmaa | 84                   | 4 036               | 50,7                   | 4,1  | 44,47  |
| Oulu              | 11                   | 1 451               | 68,7                   | 5,8  | 57,71  |
| Kainuu            | 41                   | 2 047               | 50,7                   | -1,6   | 32,19  |
| Kajaani           | 7                    | 434                 | 36,6                   | 0,5  | 49,05  |
| Lappi             | 162                  | 7 894               | 54,0                   | 4,9  | 47,97  |
| Rovaniemi         | 17                   | 1 385               | 76,4                   | 3,1  | 53,97  |
| Ahvenanmaa        | 23                   | 722                 | 16,7                   | -1,2   | .  |
| Maarianhamina     | 8                    | 425                 | 21,7                   | -0,5   | .  |

## Liitetaulukko 2. Yöpymiset kaikissa majoitusliikkeissä, helmikuu 2012

| Maakunta / kunta  | Yöpymiset yhteensä | Yöpymisten muutos edellisestä vuodesta, % | Kotimaiset yöpymiset yhteensä | Kotimaisten yöpymisten muutos edellisestä vuodesta, % | Ulkomaiset yöpymiset yhteensä | Ulkomaisten yöpymisten muutos edellisestä vuodesta, % |
|-------------------|--------------------|---|-------------------------------|---|-------------------------------|---|
| Koko maa          | 1 449 120          | 7,9                                       | 1 021 359                     | 3,0   | 427 761                       | 22,0  |
| Manner-Suomi      | 1 442 673          | 8,0                                       | 1 019 133                     | 3,0   | 423 540                       | 22,4  |
| Uusimaa           | 342 153            | 6,3                                       | 206 062                       | 6,0   | 136 091                       | 6,9   |
| Helsinki          | 210 940            | 4,2                                       | 112 091                       | 7,1   | 98 849                        | 1,2   |
| Varsinais-Suomi   | 68 046             | -2,5                                      | 57 153                        | -4,2  | 10 893                        | 7,2   |
| Turku             | 43 907             | 1,7                                       | 36 903                        | 0,6   | 7 004                         | 7,9   |
| Satakunta         | 21 380             | 1,8                                       | 16 474                        | -2,0  | 4 906                         | 16,9  |
| Pori              | 11 828             | 6,9                                       | 9 368                         | -3,2  | 2 460                         | 77,0  |
| Kanta-Häme        | 26 431             | 10,4                                      | 21 450                        | -3,2  | 4 981                         | 179,0   |
| Hämeenlinna       | 17 138             | 19,4                                      | 12 872                        | -3,3  | 4 266                         | 309,8   |
| Pirkanmaa         | 107 574            | -1,9                                      | 95 694                        | -1,7  | 11 880                        | -3,2  |
| Tampere           | 63 896             | -1,6                                      | 53 594                        | -1,0  | 10 302                        | -4,5  |
| Päijät-Häme       | 53 042             | 12,4                                      | 44 402                        | 5,8   | 8 640                         | 65,4  |
| Lahti             | 15 981             | 15,4                                      | 10 874                        | 7,1   | 5 107                         | 38,2  |
| Kymenlaakso       | 15 109             | -0,8                                      | 11 156                        | 0,5   | 3 953                         | -4,4  |
| Kouvola           | 8 039              | 13,0                                      | 6 909                         | 13,7  | 1 130                         | 8,5   |
| Etelä-Karjala     | 46 718             | 56,6                                      | 25 172                        | 64,2  | 21 546                        | 48,6  |
| Lappeenranta      | 26 946             | 122,9                                     | 18 489                        | 141,4   | 8 457                         | 91,0  |
| Etelä-Savo        | 30 806             | 4,7                                       | 24 679                        | -2,4  | 6 127                         | 48,1  |
| Mikkeli           | 11 604             | 14,2                                      | 9 635                         | 9,6   | 1 969                         | 44,6  |
| Pohjois-Savo      | 68 657             | 0,7                                       | 60 546                        | -1,3  | 8 111                         | 18,9  |
| Kuopio            | 30 622             | 5,6                                       | 27 228                        | 2,3   | 3 394                         | 42,5  |
| Pohjois-Karjala   | 34 857             | 24,3                                      | 22 900                        | -5,5  | 11 957                        | 213,3   |
| Joensuu           | 20 212             | 46,3                                      | 10 771                        | -3,5  | 9 441                         | 256,0   |
| Keski-Suomi       | 101 750            | 5,2                                       | 87 941                        | 3,5   | 13 809                        | 17,3  |
| Jyväskylä         | 36 294             | 10,6                                      | 30 823                        | 5,4   | 5 471                         | 53,9  |
| Etelä-Pohjanmaa   | 35 427             | 3,8                                       | 33 068                        | 7,1   | 2 359                         | -27,1   |
| Seinäjoki         | 12 334             | -7,3                                      | 10 762                        | 2,6   | 1 572                         | -44,2   |
| Pohjanmaa         | 24 963             | 4,6                                       | 18 981                        | 2,2   | 5 982                         | 12,9  |
| Vaasa             | 18 320             | 19,2                                      | 13 892                        | 21,2  | 4 428                         | 13,2  |
| Keski-Pohjanmaa   | 8 943              | -4,6                                      | 8 237                         | -5,2  | 706                           | 3,2   |
| Kokkola           | 6 703              | -4,7                                      | 6 074                         | -4,9  | 629                           | -3,2  |
| Pohjois-Pohjanmaa | 119 936            | 9,7                                       | 98 462                        | 4,2   | 21 474                        | 44,2  |
| Oulu              | 42 407             | 1,4                                       | 35 551                        | -0,4  | 6 856                         | 12,0  |
| Kainuu            | 92 211             | 10,8                                      | 85 001                        | 7,9   | 7 210                         | 63,8  |
| Kajaani           | 6 838              | -13,9                                     | 6 198                         | -16,4   | 640                           | 20,8  |
| Lappi             | 244 670            | 13,9                                      | 101 755                       | -1,5  | 142 915                       | 28,2  |
| Rovaniemi         | 50 058             | 14,1                                      | 13 860                        | -2,5  | 36 198                        | 22,0  |
| Ahvenanmaa        | 6 447              | -6,8                                      | 2 226                         | -9,5  | 4 221                         | -5,3  |
| Maarianhamina     | 4 024              | -1,3                                      | 1 770                         | -10,2   | 2 254                         | 7,2   |

### Liitetaulukko 3. Hotellikapasiteetti ja sen käyttö, helmikuu 2012

| Maakunta / kunta  | Liikkeiden lukumäärä | Huoneiden lukumäärä | Huoneiden käyttöaste % | Huoneiden käyttöasteen muutos edellisestä vuodesta, %-yksikköä | Huoneiden keskihinta, euroa (sisältää alv. 9 %) | <sup>1)</sup> RevPAR, euroa (sisältää alv. 9 %) |
|-------------------|----------------------|---------------------|------------------------|--|---|---|
| Koko maa          | 614                  | 49 402              | 52,2                   | 1,8  | 91,67   | 47,81   |
| Manner-Suomi      | 604                  | 48 882              | 52,5                   | 1,8  | 91,67   | 48,14   |
| Uusimaa           | 114                  | 14 028              | 56,8                   | 0,5  | 99,51   | 56,53   |
| Helsinki          | 52                   | 8 308               | 58,8                   | 0,1  | 104,44  | 61,41   |
| Varsinais-Suomi   | 37                   | 3 067               | 44,4                   | -0,3   | 87,28   | 38,76   |
| Turku             | 18                   | 2 041               | 46,4                   | -1,4   | 83,34   | 38,65   |
| Satakunta         | 23                   | 1 147               | 41,8                   | 2,1  | 86,54   | 36,15   |
| Pori              | 8                    | 612                 | 44,4                   | 6,2  | 80,93   | 35,90   |
| Kanta-Häme        | 17                   | 1 208               | 40,6                   | 3,4  | 86,68   | 35,17   |
| Hämeenlinna       | 8                    | 721                 | 46,9                   | 7,0  | 90,47   | 42,39   |
| Pirkanmaa         | 42                   | 3 522               | 51,0                   | -7,4   | 91,61   | 46,69   |
| Tampere           | 22                   | 2 447               | 55,0                   | -9,1   | 91,97   | 50,63   |
| Päijät-Häme       | 16                   | 1 772               | 49,4                   | 2,7  | 85,74   | 42,33   |
| Lahti             | 7                    | 716                 | 49,5                   | 1,3  | 84,65   | 41,88   |
| Kymenlaakso       | 13                   | 890                 | 34,2                   | -3,3   | 83,05   | 28,40   |
| Kouvola           | 5                    | 419                 | 40,0                   | 2,4  | 80,13   | 32,06   |
| Etelä-Karjala     | 18                   | 1 386               | 53,6                   | 4,3  | 94,88   | 50,85   |
| Lappeenranta      | 7                    | 722                 | 60,4                   | 3,0  | 87,91   | 53,13   |
| Etelä-Savo        | 26                   | 1 519               | 35,6                   | 0,6  | 72,41   | 25,80   |
| Mikkeli           | 5                    | 490                 | 50,0                   | 1,5  | 81,47   | 40,78   |
| Pohjois-Savo      | 27                   | 2 187               | 54,1                   | -0,6   | 86,98   | 47,07   |
| Kuopio            | 8                    | 956                 | 62,1                   | 0,0  | 92,38   | 57,35   |
| Pohjois-Karjala   | 24                   | 1 356               | 49,3                   | 7,4  | 85,90   | 42,39   |
| Joensuu           | 10                   | 750                 | 62,7                   | 16,5   | 82,99   | 52,05   |
| Keski-Suomi       | 27                   | 2 480               | 57,9                   | 5,6  | 99,89   | 57,79   |
| Jyväskylä         | 9                    | 1 202               | 63,0                   | 4,1  | 94,62   | 59,61   |
| Etelä-Pohjanmaa   | 22                   | 1 404               | 47,0                   | -3,6   | 72,01   | 33,82   |
| Seinäjoki         | 8                    | 616                 | 47,9                   | -14,6  | 79,73   | 38,22   |
| Pohjanmaa         | 21                   | 1 220               | 48,2                   | 5,3  | 83,95   | 40,45   |
| Vaasa             | 8                    | 798                 | 54,1                   | 8,3  | 86,56   | 46,83   |
| Keski-Pohjanmaa   | 10                   | 467                 | 42,3                   | -0,2   | 77,01   | 32,54   |
| Kokkola           | 5                    | 329                 | 49,7                   | 1,3  | 79,72   | 39,64   |
| Pohjois-Pohjanmaa | 48                   | 3 281               | 53,4                   | 5,2  | 83,53   | 44,62   |
| Oulu              | 10                   | 1 423               | 69,2                   | 5,9  | 81,47   | 56,35   |
| Kainuu            | 23                   | 1 650               | 53,9                   | 0,5  | 72,53   | 39,09   |
| Kajaani           | 6                    | 387                 | 38,8                   | -0,5   | 75,08   | 29,12   |
| Lappi             | 96                   | 6 298               | 59,5                   | 7,5  | 92,66   | 55,11   |
| Rovaniemi         | 12                   | 1 248               | 80,5                   | 3,7  | 86,71   | 69,83   |
| Ahvenanmaa        | 10                   | 520                 | 18,6                   | -2,0   | .   | .   |
| Maarianhamina     | 5                    | 362                 | 23,6                   | -0,8   | .   | .   |

1) RevPar = Majoituksen keskimääräinen myyntitulo käytettävissä olevaa huonetta kohden, mikä vastaa majoituksen kokonaismyyntituloa jaettuna käytettävissä olevalla huonekapasiteetilla.

#### Liitetaulukko 4. Yöpymiset hotelleissa, helmikuu 2012

| Maakunta / kunta  | Yöpymiset yhteensä | Yöpymisten muutos edellisestä vuodesta, % | Kotimaiset yöpymiset yhteensä | Kotimaisten yöpymisten muutos edellisestä vuodesta, % | Ulkomaiset yöpymiset yhteensä | Ulkomaisten yöpymisten muutos edellisestä vuodesta, % |
|-------------------|--------------------|---|-------------------------------|---|-------------------------------|---|
| Koko maa          | 1 257 869          | 8,7                                       | 874 392                       | 3,5   | 383 477                       | 22,8  |
| Manner-Suomi      | 1 253 646          | 8,8                                       | 872 562                       | 3,5   | 381 084                       | 22,9  |
| Uusimaa           | 329 533            | 6,4                                       | 198 443                       | 5,8   | 131 090                       | 7,4   |
| Helsinki          | 201 746            | 4,4                                       | 107 230                       | 6,8   | 94 516                        | 1,9   |
| Varsinais-Suomi   | 63 490             | 1,9                                       | 52 976                        | -0,6  | 10 514                        | 16,8  |
| Turku             | 43 103             | 2,3                                       | 36 387                        | 0,4   | 6 716                         | 14,6  |
| Satakunta         | 18 465             | 10,7                                      | 13 886                        | 10,5  | 4 579                         | 11,2  |
| Pori              | 10 367             | 27,6                                      | 8 130                         | 20,7  | 2 237                         | 60,9  |
| Kanta-Häme        | 23 947             | 10,1                                      | 19 030                        | -5,1  | 4 917                         | 190,6   |
| Hämeenlinna       | 16 486             | 20,0                                      | 12 220                        | -3,8  | 4 266                         | 309,8   |
| Pirkanmaa         | 87 436             | -2,2                                      | 76 473                        | -2,1  | 10 963                        | -3,0  |
| Tampere           | 59 504             | -0,4                                      | 49 688                        | -0,2  | 9 816                         | -1,6  |
| Päijät-Häme       | 46 134             | 13,2                                      | 38 224                        | 6,2   | 7 910                         | 65,3  |
| Lahti             | 15 226             | 13,7                                      | 10 519                        | 6,2   | 4 707                         | 35,0  |
| Kymenlaakso       | 12 877             | -2,8                                      | 9 462                         | 0,0   | 3 415                         | -9,7  |
| Kouvola           | 6 953              | 16,4                                      | 5 899                         | 16,8  | 1 054                         | 14,1  |
| Etelä-Karjala     | 41 926             | 47,3                                      | 21 546                        | 52,9  | 20 380                        | 41,7  |
| Lappeenranta      | 22 969             | 95,2                                      | 15 619                        | 110,4   | 7 350                         | 69,2  |
| Etelä-Savo        | 24 509             | 0,9                                       | 20 795                        | -3,8  | 3 714                         | 39,3  |
| Mikkeli           | 10 985             | 14,1                                      | 9 193                         | 9,8   | 1 792                         | 43,1  |
| Pohjois-Savo      | 61 890             | -1,0                                      | 55 243                        | -3,3  | 6 647                         | 23,6  |
| Kuopio            | 28 001             | 4,8                                       | 24 994                        | 1,1   | 3 007                         | 50,7  |
| Pohjois-Karjala   | 32 129             | 23,4                                      | 20 949                        | -6,4  | 11 180                        | 206,1   |
| Joensuu           | 19 871             | 44,4                                      | 10 677                        | -4,0  | 9 194                         | 249,2   |
| Keski-Suomi       | 93 226             | 5,1                                       | 80 209                        | 2,8   | 13 017                        | 21,4  |
| Jyväskylä         | 34 397             | 10,4                                      | 28 981                        | 3,7   | 5 416                         | 68,3  |
| Etelä-Pohjanmaa   | 32 417             | 6,3                                       | 30 091                        | 10,3  | 2 326                         | -27,6   |
| Seinäjoki         | 12 019             | -6,4                                      | 10 447                        | 4,2   | 1 572                         | -44,2   |
| Pohjanmaa         | 24 273             | 12,4                                      | 18 291                        | 10,5  | 5 982                         | 18,5  |
| Vaasa             | 18 320             | 19,2                                      | 13 892                        | 21,2  | 4 428                         | 13,2  |
| Keski-Pohjanmaa   | 7 784              | -5,4                                      | 7 187                         | -5,7  | 597                           | -1,2  |
| Kokkola           | 6 246              | -3,1                                      | 5 726                         | -2,5  | 520                           | -8,9  |
| Pohjois-Pohjanmaa | 88 368             | 8,3                                       | 70 822                        | 2,2   | 17 546                        | 43,2  |
| Oulu              | 40 050             | 1,1                                       | 33 589                        | -0,8  | 6 461                         | 12,6  |
| Kainuu            | 69 286             | 18,0                                      | 63 581                        | 14,4  | 5 705                         | 82,0  |
| Kajaani           | 6 517              | -16,8                                     | 5 877                         | -19,7   | 640                           | 24,3  |
| Lappi             | 195 956            | 16,4                                      | 75 354                        | -1,0  | 120 602                       | 30,6  |
| Rovaniemi         | 45 822             | 14,6                                      | 12 652                        | 0,7   | 33 170                        | 20,9  |
| Ahvenanmaa        | 4 223              | -3,4                                      | 1 830                         | -18,0   | 2 393                         | 12,0  |
| Maarianhamina     | 3 496              | 1,8                                       | 1 636                         | -11,0   | 1 860                         | 16,6  |



### Liitetaulukko 5. Saapuneet vieraat ja yöpymiset asuinmaan mukaan, helmikuu 2012

| Asuinmaa        | Saapuneet vieraat kaikissa majoitusliikkeissä | Yöpymiset kaikissa majoitusliikkeissä | Yöpymisten muutos, %, kaikki majoitusliikkeet | Yöpymiset hotelleissa | Yöpymisten muutos, %, hotellit |
|-----------------|---|---------------------------------------|---|-----------------------|--------------------------------|
| Kaikki yhteensä | 719 856                                       | 1 449 120                             | 7,9   | 1 257 869             | 8,7                            |
| Suomi           | 543 795                                       | 1 021 359                             | 3,0   | 874 392               | 3,5                            |
| Ulkomaat        | 176 061                                       | 427 761                               | 22,0  | 383 477               | 22,8                           |
| Ruotsi          | 16 313  | 25 974                                | 6,1   | 24 331                | 6,2                            |
| Saksa           | 14 701  | 42 483                                | 19,4  | 39 229                | 17,5                           |
| Venäjä          | 41 323  | 78 817                                | 31,6  | 69 896                | 31,1                           |
| Britannia       | 13 782  | 44 786                                | 26,4  | 37 316                | 35,4                           |
| Yhdysvallat     | 4 428   | 10 725                                | 18,3  | 10 512                | 20,9                           |
| Norja           | 4 983   | 10 158                                | 22,1  | 8 992                 | 20,5                           |
| Alankomaat      | 6 552   | 24 036                                | 5,8   | 19 014                | -0,8                           |
| Italia          | 2 931   | 7 125                                 | -0,8  | 6 597                 | -2,1                           |
| Ranska          | 9 346   | 36 372                                | 18,4  | 33 633                | 18,3                           |
| Japani          | 10 112  | 20 009                                | 50,6  | 19 593                | 51,7                           |
| Viro            | 7 517   | 21 153                                | 27,2  | 17 214                | 29,5                           |
| Espanja         | 2 558   | 6 169                                 | -14,9   | 5 686                 | -13,8                          |

### Liitetaulukko 6. Yöpymiset kaikissa majoitusliikkeissä kuukausittain, 2012

| Kuukausi | Yöpymiset yhteensä | Yöpymisten muutos edellisestä vuodesta, % | Kotimaiset yöpymiset yhteensä | Kotimaisten yöpymisten muutos edellisestä vuodesta, % | Ulkomaiset yöpymiset yhteensä | Ulkomaisten yöpymisten muutos edellisestä vuodesta, % |
|----------|--------------------|---|-------------------------------|---|-------------------------------|---|
| Yhteensä | 2 840 589          | 6,9                                       | 1 801 704                     | 1,8   | 1 038 885                     | 16,9  |
| Tammikuu | 1 391 469          | 5,8                                       | 780 345                       | 0,3   | 611 124                       | 13,6  |
| Helmikuu | 1 449 120          | 7,9                                       | 1 021 359                     | 3,0   | 427 761                       | 22,0  |

# *Majoitustilaston laatuseloste*

## *Tilastotietojen relevanssi*

Majoitustilasto on Tilastokeskuksen kuukausittain tuottama tilasto, joka kuvaa majoituspalvelujen tarjontaa ja käyttöä sekä majoituspalvelujen hintatasoa Suomessa. Tilaston tietoja tarvitaan kotimaanmatkailun ja ulkomailta Suomeen suuntatuvan matkailun seurantaan ja edistämiseen sekä matkailuinvestointien suunnitteluun valtakunnallisella ja alueellisella tasolla. Tietoja käytetään valtionhallinnossa, kunnissa, matkailualan yrityksissä ja järjestöissä sekä tutkimuslaitoksissa. Suomen lisäksi majoitustilaston tietoja julkaisevat EU ja maailman matkailujärjestö (World Tourism Organization, WTO). Majoitustilaston ennakkotietoja julkaistaan kuukausittain Majoitustilasto -kuukausijulkaisussa. Lopulliset tiedot julkaistaan Matkailutilasto -vuosijulkaisussa, jossa tilastointivuoden lisäksi on aikasarjoja 10 vuoden ajalta. Tietoja julkaistaan kunta- ja maakuntatasoilla. Majoitusliikkeiden kapasiteettia tilastoidaan liikkeiden (toimipaikkojen), huoneiden ja vuodepaikkojen lukumäärillä. Kapasiteetin käyttöä mitataan huoneiden ja vuodepaikkojen käyttöasteella. Majoituspalvelujen hintatasoa kuvataan huoneen (tai mökin) keskihinnalla (=keskimääräinen huoneesta maksettu hinta) ja yöpymisen keskihinnalla. Lisäksi majoituspalvelujen käyttöä mitataan asiakkaiden eli liikkeeseen saapuneiden henkilöiden ja yöpymisten määrillä, jotka on eritelty asiakkaan asuinmaan mukaan. Majoituspalveluja tarjoavat liikkeet on pääsääntöisesti luokiteltu toimialaluokituksen (TOL 2008) mukaan. Alueluokituksessa käytetään Tilastokeskuksen kuntapohjaista alueluokitusta tilastovuodelta. Majoitusliikkeiden asiakkaiden asuinmaaluokitus perustuu ISO 3166-1 luokitusstandardiin. Tiedot kerätään kuukausittain majoitusliikkeiltä, joissa on vähintään 10 huonetta, mökkiä tai sähköpistokkeella varustettua matkailuvaunupaikkaa. Tilastokeskus kerää tiedot Manner-Suomen liikkeiltä. Ahvenanmaalta tiedot saadaan maakunnan tilastoviraston Ålands statistik- och utredningsbyrån (ÅSUB) välityksellä. Erilaisista tilastointimenetelmistä johtuen Ahvenanmaan tiedot saattavat poiketa ÅSUB:n julkaisemista tiedoista. Majoitustilasto tuotetaan Euroopan unionin matkailutilastodirektiivin (95/57/EY) velvoittamana ja asetuksen edellyttämät tilastotiedot toimitetaan Eurostatin käyttöön. Tilaston tekoa ohjaa tilastolaki. Majoitusliikkeiden velvollisuus asuinmaakohtaisen tiedon keräämiseen asiakkaista perustuu majoitus- ja ravitsemistoimintaa koskevaan lainsäädäntöön.

## *Tilastotutkimuksen menetelmäkuvaus*

Tilaston perusjoukon muodostavat Tilastokeskuksen majoitusliikerekisteriin sisältyvät noin 3000 majoitusliikettä (toimipaikkoja). Majoitusliikerekisteriä ylläpidetään liikenne ja matkailu -vastuualueella ja sitä päivitetään jatkuvasti liikkeiltä saaduilla tiedoilla. Perusteellisempi päivitys tehdään vuosittain liikkeille lähetetyllä kyselyllä ja majoitusliikeoppaiden avulla. Ahvenanmaan majoitusliikkeet sisältyvät rekisteriin. Tilastointimenetelmänä on rekisterissä olevien liikkeiden kokonaistilastointi, kun perusjoukosta on rajattu pois pienet alle 10 huoneen, mökin tai matkailuvaunupaikan liikkeet. Tilastoinnin piirissä on noin 1400 liikettä. Laajimmillaan tilastointi on kesällä, kun leirintäalueet, kesähotellit ja muut kesäaikaiset liikkeet ovat toiminnassa. Tilaston tiedot kerätään majoitusliikkeiltä kuukausittain sähköisesti (web-lomakkeella tai suoraan liikkeen asiakashallintajärjestelmästä), paperilomakkeella tai atk-listoilla. Kysyttäviä tietoja ovat: liikkeen aukiolopäivien lukumäärä, käytettävissä oleva majoituskapasiteetti (huoneet ja vuodepaikat), kuukauden aikana päivittäin käytössä olleiden huoneiden summa sekä majoituksen myyntitulo arvonlisävero mukaan lukien. Lisäksi pyydetään tiedot palvelujen käyttäjistä (liikkeeseen saapuneet) ja yöpymisten määrästä asuinmaan mukaan eriteltyinä. Vuoden 2004 tammikuusta alkaen kuukausikyselyyn vastaamattomien liikkeiden tiedot on estimoitu tilastollisin menetelmin (puuttuvan tiedon imputointi). Korvaavina tietoina käytetään liikkeen omia vuodentakaisia tietoja samalta tilastointikuukaudelta, jos nämä tiedot on käytettävissä. Muussa tapauksessa käytetään mahdollisimman samanlaisen (toimiala, kapasiteetin koko, sijaintimaakunta) luovuttajaliikkeen tietoja. Kadon korvausmenetelmä parantaa tilaston ajallista ja alueellista vertailtavuutta.

## *Tietojen oikeellisuus ja tarkkuus*

Tilaston tiedot perustuvat tietyn kokokriteerin täyttäviltä majoitusliikkeiltä kerättyyn kokonaisuaineistoon. Tilastoinnin piirissä ovat liikkeet, joissa on vähintään 10 huonetta, mökkiä tai sähköpistokkeella varustettua

matkailuvaunupaikkaa. Puuttuvien liikkeiden tiedot korvataan tilastollisin menetelmin. Kyselyn kato vaihtelee liikkeen toimialan ja koon mukaan. Kato on keskitasoa suurempi pienillä liikkeillä sekä leirintäalueilla ja lomakylillä. Suurimmillaan kato on kesällä, jolloin leirintäalueet, lomakylät ja muut kesäaikaiset liikkeet ovat kyselyssä mukana. Liikkeiltä saadut tiedot tarkistetaan ennen tallennusta tietokantaan. Aineistoon tehdään ennen tulosten tuottamista loogisuustarkastukset, joiden perusteella virheelliset tapaukset korjataan.

### ***Julkaistujen tietojen ajantasaisuus ja oikea-aikaisuus***

Majoitustilaston kuukausittaiset ennakkotiedot julkaistaan noin 6 viikkoa tilastointikuukauden päättymisen jälkeen. Koko vuoden ennakkotiedot julkaistaan joulukuun tietojen yhteydessä seuraavan vuoden helmikuussa. Kaikki julkaistut ennakkotiedot tarkentuvat myöhässä tulleiden liikkeiden tiedoilla ja puuttuvien tietojen uudelleen imputoinnilla. Lopulliset tiedot julkaistaan Matkailutilasto -vuosijulkaisussa.

### ***Tietojen saatavuus ja läpinäkyvyys/selkeys***

Uusimmat kuukausittaiset ennakkotiedot ovat nähtävissä julkistamispäivänä Tilastokeskuksen kotisivuilla. Majoitusliikkeitä koskevia tilastoja on saatavilla myös Tilastokeskuksen PX-Web-tietokantapalvelussa. Keskeiset kuukausittaiset ennakkotiedot julkaistaan lisäksi Majoitustilaston pdf-julkaisussa. Vuositason ennakkotiedot julkaistaan joulukuun Majoitustilasto -kuukausijulkaisussa ja Tilastokeskuksen kotisivuilla. Lopulliset tiedot julkaistaan Matkailutilasto -vuosijulkaisussa (paperi- ja pdf -julkaisu). Vuosijulkaisussa on edellisen kalenterivuoden majoitustilastojen lisäksi aikasarjoja 10 vuoden jaksolta ja lisäksi muita matkailua kuvaavia tilastoja. Kuukausiaineistoista tuotetaan maksullista asiakaspalvelua varten Excel-tiedostona erillinen taulukkopaketti, jossa on kattavampaa alueellista ja toimialoitteista tietoa. Tilastoaineistosta voidaan toimeksiannosta tehdä erillisselvityksiä. Tilastoinnissa käytetyt toimiala- ja alueluokitukset ovat nähtävissä Tilastokeskuksen luokituspalvelussa. Toimialaluokitusta (TOL 2008) käytetään majoitustilastossa joiltakin osin soveltaen niin, että hotelleihin kuuluvat kaikki hotellitasoiset liikkeet (esim. hotellitasoiset retkeilymajat sekä hotellitasoiset koulutus- ja kurssikeskukset). Majoitustilastossa käytössä oleva ISO 3166-1 standardin mukainen maanosaluokitus ei täysin vastaa Eurostatin käyttämää luokitusta, jossa mm. Turkki ja Kypros kuuluvat Eurooppaan, kun taas ISO 3166-1 luokituksessa ne kuuluvat Aasiaan.

### ***Tilastojen vertailukelpoisuus***

Tilastokeskus on tuottanut majoitustilastoa vuodesta 1971 lähtien. Tilastoa on uudistettu perusjoukon ja tilastointitavan osalta useita kertoja. Viimeisin perusjoukkoa koskeva uudistus toteutettiin vuonna 1993, jolloin edelleen käytössä oleva liikkeiden minimikokorajaus otettiin käyttöön. Tätä ennen tilastoon sisältyivät elinkeinoluvanvaraiset majoitusliikkeet. Leirintäalueet tulivat tilastoinnin piiriin vuonna 1986. Majoitusliikkeiden vertailukelpoiset kuukausittaiset tiedot julkaistaan Tilastokeskuksen PX-Web-tietokantataulukkopalvelussa alkaen vuodesta 1995. Lopulliset tiedot päivitetään vuosijulkaisun yhteydessä. Ennakkotietojen vertailussa on otettava huomioon, että ensimmäiset julkaistut ennakkotiedot voivat muuttua saman kalenterivuoden aineiston kuukausittaisissa revisioinneissa. EU:ssa matkailutilastoja on harmonisoitu matkailutilastodirektiivin (95/57/EY) nojalla ja majoitustilaston tiedot ovat vertailukelpoisia muiden EU-maiden vastaaviin tilastoihin. EU:n tasolla harmonisointityö jatkuu edelleen mm. majoitustilaston perusjoukon rajauksessa ja luokituksessa käytettävien määritelmien osalta. Parhaillaan käynnissä oleva direktiivin uudistus voi tuoda joitakin muutoksia majoitustilastoon.

### ***Selkeys ja eheys/yhtenäisyys***

Tilastokeskuksen majoitustilasto on ainoa säännöllisesti tehtävä majoitusliikkeiden palvelujen tarjontaa ja käyttöä fyysisillä mittareilla kuvaava tilasto. Majoitusliikkeiden liikevaihdon ja palkkasumman suuruudesta saadaan kuukausitason tietoa Tilastokeskuksen palvelujen kuukausikuvaajissa ('Muut palvelut'), jossa majoitustoiminta kuuluu toimialaluokituksen pääluokkaan H yhdessä ravitsemistoiminnan kanssa. Toimialaluokituksen 2-numerotasolla majoitustoiminta voidaan erottaa omaksi toimialakseen.

Majoitustilastosta saatavat hotellien kuukausittaiset yöpymistiedot ja hotellihuoneiden käyttöastetiedot korreloivat voimakkaasti majoitustoiminnan liikevaihtotietojen kanssa. Tilastokeskuksessa tuotetaan säännöllisesti kahta otospohjaista haastattelututkimusta, Suomalaisten matkailututkimusta ja Rajahaastattelututkimusta, joissa on tietoa koti- ja ulkomaisten matkailijoiden palvelujen käytöstä. Ulkomaisille matkailijoille tehtävä Rajahaastattelututkimus on Tilastokeskuksen ja Matkailun edistämiskeskuksen yhteistyöhanke. Kummassakin tilastossa majoituspalvelujen käytössä on pyritty mahdollisimman yhdenmukaiseen luokitteluun majoitustilaston kanssa. Erilaisista tutkimusmenetelmistä ja perusjoukoista sekä palvelujen kattavuudesta johtuen täysin yhdenmukaiseen tulokseen ei majoituspalvelujen käyttöön nähden ole kuitenkaan mahdollista päästä. Rekisteripohjaisena tilastona majoitustilasto tarjoaa hyvän vertailuaineiston näille otospohjaisille haastattelututkimuksille. Matkustustaseen laadinnassa majoitustilastoa käytetään matkailutulojen pääasiallisen lähteen, Rajahaastattelututkimuksen viiteaineistona.

### Lisätietoja

Marjut Tuominen 09 1734 3556

Merja Rönkä 09 1734 3209

Vastaava tilastojohtaja:

Hannele Orjala

[liikenne.matkailu@tilastokeskus.fi](mailto:liikenne.matkailu@tilastokeskus.fi)

[www.tilastokeskus.fi](http://www.tilastokeskus.fi)

Lähde: Majoitustilasto 2012. Tilastokeskus

Asiakaspalaute: [www.tilastokeskus.fi/palaute](http://www.tilastokeskus.fi/palaute)

---

Tietopalvelu, Tilastokeskus  
puh. 09 1734 2220  
[www.tilastokeskus.fi](http://www.tilastokeskus.fi)

Julkaisutilaukset, Edita Publishing Oy  
puh. 020 450 05  
[asiakaspalvelu.publishing@edita.fi](mailto:asiakaspalvelu.publishing@edita.fi)  
[www.editapublishing.fi](http://www.editapublishing.fi)

ISSN 1796-0479  
= Suomen virallinen tilasto  
ISSN 1799-6309 (pdf)