

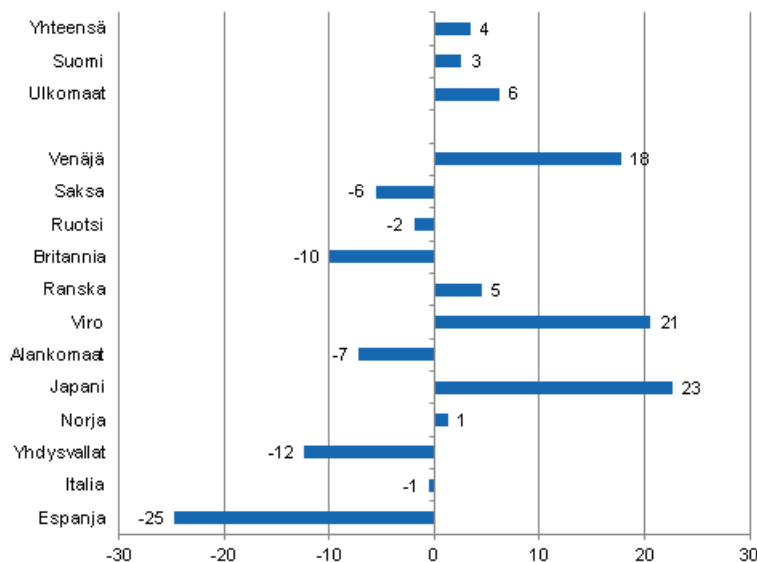
Majoitustilasto

2012, maaliskuu

Ulkomaisten matkailijoiden yöpymiset lisääntyivät 6 prosenttia maaliskuussa 2012

Ulkomaisten matkailijoiden yöpymisiä kirjattiin Suomen majoitusliikkeissä 445 000 vuorokautta maaliskuussa 2012, mikä oli 6 prosenttia enemmän kuin maaliskuussa 2011. Yöpymisten kokonaismäärä kasvoi 3,5 prosenttia viime vuodesta ja majoitusliikkeissä tilastoitiin kaikkiaan runsaat 1,7 miljoonaa yöpymisvuorokautta. Kotimaisten matkailijoiden yöpymiset lisääntyivät 3 prosenttia ja he yöpyivät majoitusliikkeissä lähes 1,3 miljoonaa kertaa maaliskuussa 2012. Luvut ovat Tilastokeskuksen majoitustilaston ennakkotietoja ja ne on kerätty majoitusliikkeiltä, joissa on vähintään 10 huonetta, mökkiä tai sähköpistokkeella varustettua matkailuvaunupaikkaa sekä retkeilymajoilta.

Yöpymisten muutos maaliskuussa 2012/2011, %

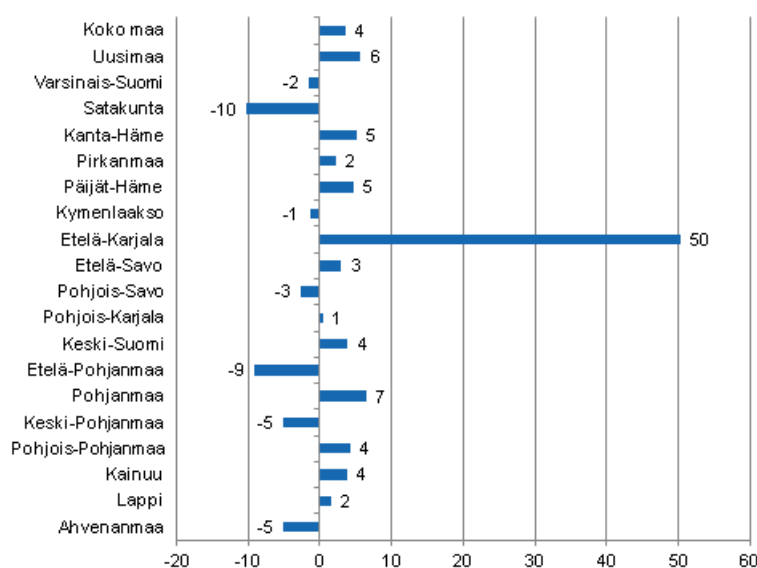


Venäläisten yöpymiset Suomen majoitusliikkeissä lisääntyivät 18 prosenttia maaliskuussa ja he olivatkin totuttuun tapaan ylivoimaisesti suurin ulkomaisten matkailijoiden ryhmä 112 000 yöpymisvuorokaudellaan. Seuraavina olivat saksalaiset ja ruotsalaiset. Saksalaiset yöpyivät runsaat 42 000 vuorokautta, mikä oli kuitenkin 6 prosenttia vähemmän kuin vuotta aiemmin. Ruotsalaisten yöpymiset vähenivät 2 prosenttia

ja heille kirjattiin 32 000 yöpymistä maaliskuussa 2012. Britit olivat neljäntenä 29 000 yöpymisvuorokaudellaan. Määrä oli 10 prosenttia vähemmän kuin vuotta aiemmin. Yhdysvaltaisten yöpymiset vähenivät 12 prosenttia viime vuodesta. Sitä vastoin virolaisten yöpymiset lisääntyivät 21 prosenttia ja heille kirjattiin majoitusliikkeissä 24 000 yöpymisvuorokautta. Myös japanilaisten yöpymiset lisääntyivät edelleen voimakkaasti, 23 prosenttia, ja niitä kirjattiin majoitusliikkeissä 15 500 vuorokautta maaliskuussa 2012.

Maakunnittain yöpymisten kokonaismäärä kasvoi maaliskuussa eniten Etelä-Karjalassa, 50 prosenttia. Pohjanmaalla yöpymisten kasvu oli 7 prosenttia ja Uudellamaalla 6 prosenttia. Kanta-Hämeessä ja Päijät-Hämeessä yöpymisiä kirjattiin kummassakin 5 prosenttia enemmän kuin maaliskuussa 2011. Neljän prosentin kasvuun päästiin Keski-Suomessa, Pohjois-Pohjanmaalla sekä Kainuussa. Yöpymiset vähenivät eniten Satakunnassa 10 prosenttia ja Etelä-Pohjanmaalla 9 prosenttia. Koko maan osalta yöpymiset lisääntyivät 4 prosenttia vuoden 2011 maaliskuuhun verrattuna.

Yöpymisten muutos maakunnittain maaliskuussa 2012/2011, %



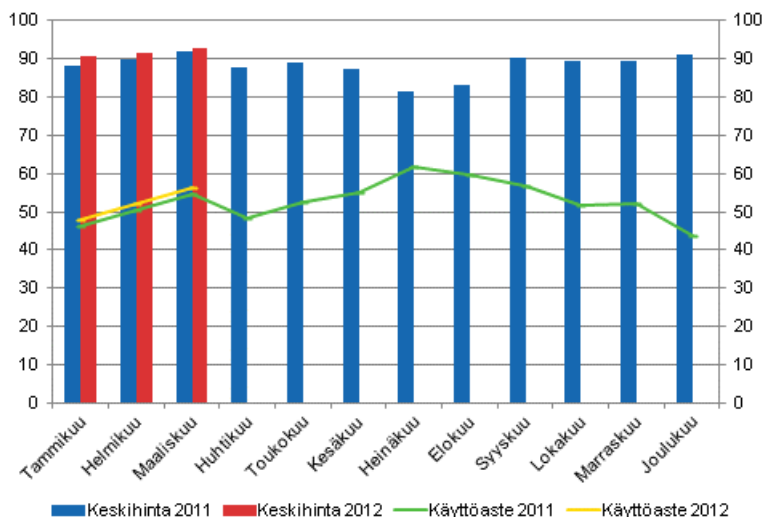
Yöpymiset hotelleissa lisääntyivät 4 prosenttia maaliskuussa 2012

Hotelliyöpymisten kokonaismäärä kohosi lähes 1,5 miljoonaan yöpymisvuorokauden maaliskuussa 2012, mikä oli 4 prosenttia enemmän kuin vuotta aiemmin. Ulkomaisten matkailijoiden yöpymiset lisääntyivät 5,5 prosenttia ja heille kirjattiin hotelleissa 400 000 yöpymisvuorokautta. Kotimaisille matkailijoille tilastoitiin hotelliyöpymisiä runsaat miljoona vuorokautta. Määrä oli 3,5 prosenttia suurempi kuin maaliskuussa 2011.

Hotellihuoneiden käyttöaste oli maaliskuussa 56,1 prosenttia. Vuotta aiemmin se oli 54,8 prosenttia. Maakunnista korkeimmat hotellihuoneiden käyttöasteet mitattiin Lapissa, 67,9 prosenttia ja Kainuussa, 64,4 prosenttia. Kittilässä hotellihuoneiden käyttöaste oli 85,0 prosenttia ja Kolarissa, 82,1 prosenttia. Helsingissä hotellihuoneiden käyttöaste oli 64,0 prosenttia.

Hotellihuoneen toteutunut keskihinta maaliskuussa oli koko maan osalta 92,85 euroa vuorokaudelta. Vuotta aiemmin se oli 91,76 euroa.

Hotellihuoneiden kuukausittainen käyttöaste ja keskihinta

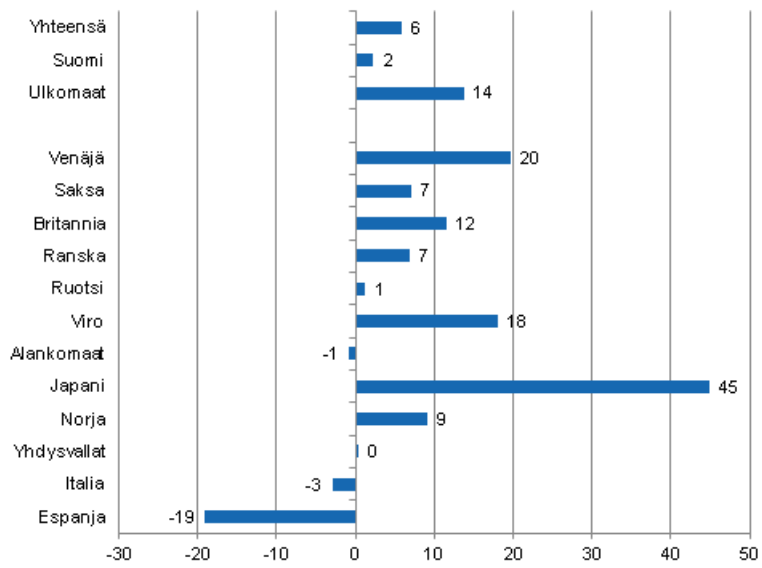


Yöpymisten kokonaismäärä kaikissa majoitusliikkeissä kasvoi 6 prosenttia tammi-maaliskuussa 2012

Suomen majoitusliikkeissä yövyttiin 4,6 miljoonaa kertaa tammi-maaliskuussa 2012, mikä oli 6 prosenttia enemmän kuin viime vuoden vastaavana ajanjaksona. Ulkomaisten matkailijoiden yöpymiset lisääntyivät 14 prosenttia ja niitä kirjattiin majoitusliikkeissä kaikkiaan 1,5 miljoonaa yöpymisvuorokautta. Kotimaiset matkailijat yöpyivät 3,1 miljoonaa kertaa, mikä oli 2 prosenttia enemmän kuin vuoden 2011 tammi-maaliskuussa.

Venäläisille tilastoitiin Suomen majoitusliikkeissä 510 000 yöpymisvuorokautta tammi-maaliskuussa, mikä oli viidenneksen enemmän kuin vastaavana ajanjaksona vuotta aiemmin. Seuraavina olivat saksalaiset ja britit. Saksalaisten yöpymiset lisääntyivät 7 prosenttia ja he yöpyivät 117 000 vuorokautta. Britit yöpyivät majoitusliikkeissä runsaat 113 000 kertaa. Lisäystä vuodentakaisesta oli 11,5 prosenttia. Ranskalaisten yöpymiset nousivat 88 000 vuorokauteen, mikä oli 7 prosenttia enemmän kuin tammi-maaliskuussa 2011. Yli 60 000 yöpymiseen ylsivät virolaiset ja hollantilaiset. Virolaisten yöpymiset lisääntyivät 18 prosenttia, kun taas hollantilaisten yöpymiset säilyivät lähes viime vuoden tasolla. Japanilaisten yöpymiset lisääntyivät kuitenkin eniten, 45 prosenttia, ja he yöpyivät majoitusliikkeissä 51 000 vuorokautta. Lähes kaikkien tärkeimpien Suomeen suuntautuvien matkailijamaiden yöpymiset lisääntyivät Suomen majoitusliikkeissä tammi-maaliskuussa 2012.

Yöymisten muutos tammi-maaliskuu 2012/2011, %



Sisällys

Taulukot

Liitetaulukot

Liitetaulukko 1. Kaikkien majoitusliikkeiden kapasiteetti ja sen käyttö, maaliskuu 2012.....	6
Liitetaulukko 2. Yöpymiset kaikissa majoitusliikkeissä, maaliskuu 2012.....	7
Liitetaulukko 3. Hotellikapasiteetti ja sen käyttö, maaliskuu 2012.....	8
Liitetaulukko 4. Yöpymiset hotelleissa, maaliskuu 2012.....	9
Liitetaulukko 5. Saapuneet vieraat ja yöpymiset asuinmaan mukaan, maaliskuu 2012.....	10
Liitetaulukko 6. Yöpymiset kaikissa majoitusliikkeissä kuukausittain, 2012.....	10
Majoitustilaston laatuseloste.....	11

Liitetaulukot

Liitetaulukko 1. Kaikkien majoitusliikkeiden kapasiteetti ja sen käyttö, maaliskuu 2012

Maakunta / kunta	Liikkeiden lukumäärä	Huoneiden lukumäärä	Huoneiden käyttöaste %	Huoneiden käyttöasteen muutos edellisestä vuodesta, %-yksikköä	Yöpymisen vuorokausihinta, euroa (sisältää alv. 9 %)
Koko maa	992	57 047	53,1	0,7	53,19
Manner-Suomi	964	56 104	53,6	0,8	53,18
Uusimaa	137	14 457	59,8	0,9	67,01
Helsinki	58	8 472	63,9	2,0	70,21
Varsinais-Suomi	59	3 603	42,9	-3,8	49,31
Turku	22	2 152	47,1	-4,0	49,74
Satakunta	36	1 436	36,0	-4,4	57,31
Pori	11	720	38,4	-4,5	50,47
Kanta-Häme	27	1 366	39,2	1,3	51,49
Hämeenlinna	11	771	43,4	0,6	55,42
Pirkanmaa	65	4 096	54,6	-0,1	55,49
Tampere	25	2 601	64,0	1,3	62,39
Päijät-Häme	28	1 922	47,8	2,5	53,59
Lahti	10	754	55,3	2,3	62,71
Kymenlaakso	20	1 076	35,4	-1,9	50,60
Kouvola	8	539	37,4	2,2	48,72
Etelä-Karjala	30	1 665	55,3	4,4	49,56
Lappeenranta	13	903	60,8	4,3	48,90
Etelä-Savo	54	1 984	34,0	-0,9	43,45
Mikkeli	9	570	48,0	-2,6	50,44
Pohjois-Savo	44	2 516	55,3	-2,5	46,66
Kuopio	15	1 140	61,4	-2,6	53,29
Pohjois-Karjala	41	1 558	40,2	-0,9	47,94
Joensuu	12	781	48,9	-0,5	55,75
Keski-Suomi	45	2 761	55,0	4,2	42,08
Jyväskylä	13	1 308	60,0	-0,4	59,37
Etelä-Pohjanmaa	39	1 673	41,6	-4,0	42,68
Seinäjoki	9	618	49,6	-4,2	55,70
Pohjanmaa	25	1 244	50,1	8,3	58,84
Vaasa	8	802	58,5	11,1	61,27
Keski-Pohjanmaa	14	539	38,6	-2,3	52,97
Kokkola	7	382	44,0	-4,3	58,24
Pohjois-Pohjanmaa	89	4 075	57,1	2,0	44,87
Oulu	11	1 451	70,4	6,9	52,36
Kainuu	41	2 051	59,6	-0,2	34,75
Kajaani	7	434	39,1	0,8	49,15
Lappi	170	8 082	63,2	3,7	50,94
Rovaniemi	17	1 381	60,7	-5,9	47,23
Ahvenanmaa	28	943	21,0	-0,5	.
Maarianhamina	10	563	26,3	-1,1	.

Liitetaulukko 2. Yöpymiset kaikissa majoitusliikkeissä, maaliskuu 2012

Maakunta / kunta	Yöpymiset yhteensä	Yöpymisten muutos edellisestä vuodesta, %	Kotimaiset yöpymiset yhteensä	Kotimaisten yöpymisten muutos edellisestä vuodesta, %	Ulkomaiset yöpymiset yhteensä	Ulkomaisten yöpymisten muutos edellisestä vuodesta, %
Koko maa	1 733 103	3,5	1 288 027	2,6	445 076	6,2
Manner-Suomi	1 721 754	3,5	1 284 046	2,6	437 708	6,4
Uusimaa	391 233	5,7	228 838	7,3	162 395	3,6
Helsinki	244 358	4,7	125 009	10,0	119 349	-0,4
Varsinais-Suomi	76 586	-1,6	64 588	0,0	11 998	-9,5
Turku	49 025	-3,3	41 017	-1,2	8 008	-12,9
Satakunta	23 621	-10,3	17 987	-12,9	5 634	-0,8
Pori	12 659	-8,6	10 438	-11,2	2 221	6,1
Kanta-Häme	28 121	5,2	23 092	-4,5	5 029	96,8
Hämeenlinna	16 665	2,4	12 684	-11,7	3 981	107,7
Pirkanmaa	117 004	2,2	101 997	2,8	15 007	-1,6
Tampere	77 671	9,8	64 270	10,2	13 401	7,7
Päijät-Häme	54 166	4,7	44 885	5,4	9 281	1,2
Lahti	18 764	2,0	12 721	6,3	6 043	-6,0
Kymenlaakso	19 495	-1,4	13 810	-1,6	5 685	-0,6
Kouvola	10 215	5,7	8 582	7,5	1 633	-2,6
Etelä-Karjala	57 291	50,4	30 886	75,7	26 405	28,8
Lappeenranta	33 302	127,5	21 520	162,2	11 782	83,2
Etelä-Savo	35 412	3,0	29 018	-1,0	6 394	26,5
Mikkeli	13 174	8,3	10 972	7,3	2 202	13,1
Pohjois-Savo	80 427	-2,6	71 047	-3,9	9 380	8,5
Kuopio	35 662	5,3	31 730	2,6	3 932	34,7
Pohjois-Karjala	34 368	0,5	28 918	-1,6	5 450	13,2
Joensuu	17 407	1,6	13 515	-1,7	3 892	15,5
Keski-Suomi	107 952	3,9	89 294	3,3	18 658	7,2
Jyväskylä	37 144	-1,2	30 477	-5,6	6 667	25,0
Etelä-Pohjanmaa	38 258	-9,2	36 284	-10,4	1 974	19,2
Seinäjoki	13 825	13,6	12 609	12,1	1 216	31,7
Pohjanmaa	27 831	6,5	21 741	1,4	6 090	29,6
Vaasa	20 581	11,8	15 841	8,5	4 740	24,3
Keski-Pohjanmaa	10 161	-5,1	9 258	-7,7	903	34,6
Kokkola	7 464	-8,2	6 613	-11,7	851	32,8
Pohjois-Pohjanmaa	157 578	4,2	134 014	4,5	23 564	3,0
Oulu	51 257	4,5	43 299	3,7	7 958	9,0
Kainuu	121 295	3,8	112 533	0,6	8 762	74,7
Kajaani	7 983	-14,3	7 277	-15,0	706	-7,5
Lappi	340 955	1,5	225 856	0,6	115 099	3,2
Rovaniemi	46 283	-9,4	19 617	0,4	26 666	-15,5
Ahvenanmaa	11 349	-5,1	3 981	2,2	7 368	-8,6
Maarianhamina	7 627	-3,8	3 233	-1,3	4 394	-5,5

Liitetaulukko 3. Hotellikapasiteetti ja sen käyttö, maaliskuu 2012

Maakunta / kunta	Liikkeiden lukumäärä	Huoneiden lukumäärä	Huoneiden käyttöaste %	Huoneiden käyttöasteen muutos edellisestä vuodesta, %-yksikköä	Huoneiden keskihinta, euroa (sisältää alv. 9 %)	¹⁾ RevPAR, euroa (sisältää alv. 9 %)
Koko maa	623	49 773	56,1	1,3	92,85	52,10
Manner-Suomi	610	49 065	56,6	1,4	92,86	52,54
Uusimaa	114	14 102	60,3	0,6	98,75	59,55
Helsinki	52	8 359	64,0	1,7	102,85	65,83
Varsinais-Suomi	37	3 068	46,1	-3,1	78,32	36,11
Turku	18	2 041	48,6	-3,3	78,46	38,15
Satakunta	23	1 151	41,8	-3,6	83,84	35,08
Pori	8	617	42,3	-2,0	77,51	32,82
Kanta-Häme	17	1 216	42,0	1,6	84,91	35,63
Hämeenlinna	8	729	44,9	0,3	89,20	40,02
Pirkanmaa	42	3 520	57,1	0,3	91,68	52,34
Tampere	22	2 449	63,7	1,8	93,98	59,87
Päijät-Häme	16	1 771	50,0	2,3	88,09	44,07
Lahti	7	716	55,8	2,3	91,40	51,05
Kymenlaakso	14	906	39,7	-2,8	82,41	32,70
Kouvola	5	419	45,0	1,9	81,90	36,85
Etelä-Karjala	18	1 386	61,1	6,8	96,57	58,96
Lappeenranta	7	722	68,3	8,8	88,85	60,65
Etelä-Savo	27	1 529	39,2	0,4	71,70	28,09
Mikkeli	6	503	52,3	0,2	77,86	40,72
Pohjois-Savo	28	2 197	59,0	-0,3	83,85	49,49
Kuopio	9	966	68,0	3,0	87,51	59,47
Pohjois-Karjala	24	1 334	44,3	-0,8	83,66	37,05
Joensuu	10	750	50,8	0,7	82,41	41,83
Keski-Suomi	26	2 441	58,7	4,8	96,60	56,67
Jyväskylä	9	1 202	63,6	0,2	89,75	57,06
Etelä-Pohjanmaa	24	1 445	47,3	-3,3	72,43	34,24
Seinäjoki	8	618	49,6	-4,2	76,38	37,90
Pohjanmaa	20	1 199	51,2	8,0	84,24	43,12
Vaasa	8	802	58,5	11,1	86,68	50,72
Keski-Pohjanmaa	10	492	39,9	-2,4	76,96	30,71
Kokkola	5	354	44,6	-5,0	81,12	36,20
Pohjois-Pohjanmaa	48	3 264	59,4	3,6	90,41	53,67
Oulu	10	1 423	70,8	7,2	81,61	57,77
Kainuu	23	1 654	64,4	0,7	78,24	50,37
Kajaani	6	387	42,9	1,7	75,77	32,53
Lappi	99	6 390	67,9	5,1	102,81	69,80
Rovaniemi	12	1 244	62,7	-5,9	82,91	51,95
Ahvenanmaa	13	708	22,8	-1,9	.	.
Maarianhamina	7	500	27,9	-0,5	.	.

1) RevPar = Majoituksen keskimääräinen myyntitulo käytettävissä olevaa huonetta kohden, mikä vastaa majoituksen kokonaismyyntituloa jaettuna käytettävissä olevalla huonekapasiteetilla.

Liitetaulukko 4. Yöpymiset hotelleissa, maaliskuu 2012

Maakunta / kunta	Yöpymiset yhteensä	Yöpymisten muutos edellisestä vuodesta, %	Kotimaiset yöpymiset yhteensä	Kotimaisten yöpymisten muutos edellisestä vuodesta, %	Ulkomaiset yöpymiset yhteensä	Ulkomaisten yöpymisten muutos edellisestä vuodesta, %
Koko maa	1 468 728	4,1	1 070 757	3,5	397 971	5,5
Manner-Suomi	1 460 573	4,2	1 067 525	3,6	393 048	5,8
Uusimaa	376 430	5,5	220 859	7,5	155 571	2,7
Helsinki	233 670	4,5	120 083	10,8	113 587	-1,4
Varsinais-Suomi	69 131	-3,5	58 416	-1,1	10 715	-14,9
Turku	47 882	-3,4	40 475	-1,1	7 407	-14,4
Satakunta	20 259	-3,5	15 008	-4,0	5 251	-2,2
Pori	10 751	5,3	8 553	4,7	2 198	7,7
Kanta-Häme	25 358	6,3	20 385	-4,6	4 973	98,9
Hämeenlinna	15 725	2,2	11 744	-12,8	3 981	107,7
Pirkanmaa	98 537	5,0	84 876	5,9	13 661	-0,3
Tampere	72 670	13,5	60 097	14,2	12 573	10,5
Päijät-Häme	46 962	3,3	38 467	5,1	8 495	-3,9
Lahti	17 747	-0,9	12 184	4,8	5 563	-11,4
Kymenlaakso	16 916	-3,4	11 892	-2,6	5 024	-5,4
Kouvola	8 814	6,1	7 297	8,0	1 517	-2,2
Etelä-Karjala	50 617	38,7	26 311	61,8	24 306	20,0
Lappeenranta	27 790	94,6	17 927	125,6	9 863	55,8
Etelä-Savo	29 219	1,7	24 657	-1,5	4 562	23,4
Mikkeli	12 644	10,7	10 583	8,9	2 061	21,1
Pohjois-Savo	71 066	-3,7	63 515	-5,3	7 551	12,2
Kuopio	32 690	5,6	29 064	2,5	3 626	39,0
Pohjois-Karjala	30 972	-1,8	25 762	-4,7	5 210	15,8
Joensuu	17 261	0,9	13 369	-2,6	3 892	15,5
Keski-Suomi	98 958	4,7	81 598	3,5	17 360	10,9
Jyväskylä	35 788	0,4	29 271	-5,5	6 517	39,6
Etelä-Pohjanmaa	34 895	-9,4	32 938	-11,1	1 957	31,3
Seinäjoki	13 035	13,4	11 819	11,8	1 216	31,7
Pohjanmaa	26 450	7,8	20 382	2,7	6 068	29,7
Vaasa	20 581	11,8	15 841	8,5	4 740	24,3
Keski-Pohjanmaa	8 713	-7,4	8 085	-9,7	628	36,2
Kokkola	6 741	-11,6	6 165	-13,9	576	25,2
Pohjois-Pohjanmaa	111 932	1,4	94 546	2,3	17 386	-3,1
Oulu	48 479	4,8	41 044	3,1	7 435	15,2
Kainuu	87 116	10,3	79 955	6,1	7 161	94,7
Kajaani	7 825	-14,3	7 122	-14,9	703	-7,9
Lappi	257 042	4,8	159 873	4,9	97 169	4,7
Rovaniemi	41 016	-10,3	18 225	4,2	22 791	-19,2
Ahvenanmaa	8 155	-10,0	3 232	-4,5	4 923	-13,2
Maarianhamina	6 931	-7,9	2 993	-5,1	3 938	-9,9

Liitetaulukko 5. Saapuneet vieraat ja yöpymiset asuinmaan mukaan, maaliskuu 2012

Asuinmaa	Saapuneet vieraat kaikissa majoitusliikkeissä	Yöpymiset kaikissa majoitusliikkeissä	Yöpymisten muutos, %, kaikki majoitusliikkeet	Yöpymiset hotelleissa	Yöpymisten muutos, %, hotellit
Kaikki yhteensä	868 046	1 733 103	3,5	1 468 728	4,1
Suomi	666 274	1 288 027	2,6	1 070 757	3,5
Ulkomaat	201 772	445 076	6,2	397 971	5,5
Ruotsi	19 498	32 151	-1,9	29 466	-3,1
Saksa	16 686	42 433	-5,6	38 721	-7,4
Venäjä	56 933	112 164	17,8	95 793	12,5
Britannia	12 385	28 947	-9,9	25 885	-4,7
Yhdysvallat	5 102	11 291	-12,4	10 998	-12,5
Norja	6 949	14 810	1,3	12 633	15,6
Alankomaat	6 116	18 687	-7,2	15 896	-6,7
Italia	3 236	7 944	-0,5	7 180	-3,3
Ranska	8 100	26 876	4,5	24 682	6,9
Japani	7 909	15 528	22,7	15 016	22,5
Viro	8 072	23 933	20,6	19 183	20,6
Espanja	3 142	7 029	-24,7	6 216	-26,4

Liitetaulukko 6. Yöpymiset kaikissa majoitusliikkeissä kuukausittain, 2012

Kuukausi	Yöpymiset yhteensä	Yöpymisten muutos edellisestä vuodesta, %	Kotimaiset yöpymiset yhteensä	Kotimaisten yöpymisten muutos edellisestä vuodesta, %	Ulkomaiset yöpymiset yhteensä	Ulkomaisten yöpymisten muutos edellisestä vuodesta, %
Yhteensä	4 584 304	5,8	3 095 681	2,3	1 488 623	13,8
Tammikuu	1 396 760	6,2	783 469	0,7	613 291	14,1
Helmikuu	1 454 441	8,3	1 024 185	3,3	430 256	22,7
Maaliskuu	1 733 103	3,5	1 288 027	2,6	445 076	6,2

Majoitustilaston laatuseloste

Tilastotietojen relevanssi

Majoitustilasto on Tilastokeskuksen kuukausittain tuottama tilasto, joka kuvaa majoituspalvelujen tarjontaa ja käyttöä sekä majoituspalvelujen hintatasoa Suomessa. Tilaston tietoja tarvitaan kotimaanmatkailun ja ulkomailta Suomeen suuntautuvan matkailun seurantaan ja edistämiseen sekä matkailuinvestointien suunnitteluun valtakunnallisella ja alueellisella tasolla. Tietoja käytetään valtionhallinnossa, kunnissa, matkailualan yrityksissä ja järjestöissä sekä tutkimuslaitoksissa. Suomen lisäksi majoitustilaston tietoja julkaisevat EU ja maailman matkailujärjestö (World Tourism Organization, WTO). Majoitustilaston ennakkotietoja julkaistaan kuukausittain Majoitustilasto -kuukausijulkaisussa. Lopulliset tiedot julkaistaan Matkailutilasto -vuosijulkaisussa, jossa tilastointivuoden lisäksi on aikasarjoja 10 vuoden ajalta. Tietoja julkaistaan kunta- ja maakuntatasoilla. Majoitusliikkeiden kapasiteettia tilastoidaan liikkeiden (toimipaikkojen), huoneiden ja vuodepaikkojen lukumäärillä. Kapasiteetin käyttöä mitataan huoneiden ja vuodepaikkojen käyttöasteella. Majoituspalvelujen hintatasoa kuvataan huoneen (tai mökin) keskihinnalla (=keskimääräinen huoneesta maksettu hinta) ja yöpymisen keskihinnalla. Lisäksi majoituspalvelujen käyttöä mitataan asiakkaiden eli liikkeeseen saapuneiden henkilöiden ja yöpymisten määrillä, jotka on eritelty asiakkaan asuinmaan mukaan. Majoituspalveluja tarjoavat liikkeet on pääsääntöisesti luokiteltu toimialaluokituksen (TOL 2008) mukaan. Alueluokituksessa käytetään Tilastokeskuksen kuntapohjaista alueluokitusta tilastovuodelta. Majoitusliikkeiden asiakkaiden asuinmaaluokitus perustuu ISO 3166-1 luokitusstandardiin. Tiedot kerätään kuukausittain majoitusliikkeiltä, joissa on vähintään 10 huonetta, mökkiä tai sähköpistokkeella varustettua matkailuvaunupaikkaa. Tilastokeskus kerää tiedot Manner-Suomen liikkeiltä. Ahvenanmaalta tiedot saadaan maakunnan tilastoviraston Ålands statistik- och utredningsbyrån (ÅSUB) välityksellä. Erilaisista tilastointimenetelmistä johtuen Ahvenanmaan tiedot saattavat poiketa ÅSUB:n julkaisemista tiedoista. Majoitustilasto tuotetaan Euroopan unionin matkailutilastodirektiivin (95/57/EY) velvoittamana ja asetuksen edellyttämät tilastotiedot toimitetaan Eurostatin käyttöön. Tilaston tekoa ohjaa tilastolaki. Majoitusliikkeiden velvollisuus asuinmaakohtaisen tiedon keräämiseen asiakkaista perustuu majoitus- ja ravitsemistoimintaa koskevaan lainsäädäntöön.

Tilastotutkimuksen menetelmäkuvaus

Tilaston perusjoukon muodostavat Tilastokeskuksen majoitusliikerekisteriin sisältyvät noin 3000 majoitusliikettä (toimipaikkoja). Majoitusliikerekisteriä ylläpidetään liikenne ja matkailu -vastuualueella ja sitä päivitetään jatkuvasti liikkeiltä saaduilla tiedoilla. Perusteellisempi päivitys tehdään vuosittain liikkeille lähetetyllä kyselyllä ja majoitusliikeoppaiden avulla. Ahvenanmaan majoitusliikkeet sisältyvät rekisteriin. Tilastointimenetelmänä on rekisterissä olevien liikkeiden kokonaistilastointi, kun perusjoukosta on rajattu pois pienet alle 10 huoneen, mökin tai matkailuvaunupaikan liikkeet. Tilastoinnin piirissä on noin 1400 liikettä. Laajimmillaan tilastointi on kesällä, kun leirintäalueet, kesähotellit ja muut kesäaikaiset liikkeet ovat toiminnassa. Tilaston tiedot kerätään majoitusliikkeiltä kuukausittain sähköisesti (web-lomakkeella tai suoraan liikkeen asiakashallintajärjestelmästä), paperilomakkeella tai atk-listoilla. Kysyttäviä tietoja ovat: liikkeen aukiolopäivien lukumäärä, käytettävissä oleva majoituskapasiteetti (huoneet ja vuodepaikat), kuukauden aikana päivittäin käytössä olleiden huoneiden summa sekä majoituksen myyntitulo arvonlisävero mukaan lukien. Lisäksi pyydetään tiedot palvelujen käyttäjistä (liikkeeseen saapuneet) ja yöpymisten määrästä asuinmaan mukaan eriteltyinä. Vuoden 2004 tammikuusta alkaen kuukausikyselyyn vastaamattomien liikkeiden tiedot on estimoitu tilastollisin menetelmin (puuttuvan tiedon imputointi). Korvaavina tietoina käytetään liikkeen omia vuodentakaisia tietoja samalta tilastointikuukaudelta, jos nämä tiedot on käytettävissä. Muussa tapauksessa käytetään mahdollisimman samanlaisen (toimiala, kapasiteetin koko, sijaintimaakunta) luovuttajaliikkeen tietoja. Kadon korvausmenetelmä parantaa tilaston ajallista ja alueellista vertailtavuutta.

Tietojen oikeellisuus ja tarkkuus

Tilaston tiedot perustuvat tietyn kokokriteerin täyttäviltä majoitusliikkeiltä kerättyyn kokonaisuaineistoon. Tilastoinnin piirissä ovat liikkeet, joissa on vähintään 10 huonetta, mökkiä tai sähköpistokkeella varustettua

matkailuvaunupaikkaa. Puuttuvien liikkeiden tiedot korvataan tilastollisin menetelmin. Kyselyn kato vaihtelee liikkeen toimialan ja koon mukaan. Kato on keskitasoa suurempi pienillä liikkeillä sekä leirintäalueilla ja lomakylillä. Suurimmillaan kato on kesällä, jolloin leirintäalueet, lomakylät ja muut kesäaikaiset liikkeet ovat kyselyssä mukana. Liikkeiltä saadut tiedot tarkistetaan ennen tallennusta tietokantaan. Aineistoon tehdään ennen tulosten tuottamista loogisuustarkastukset, joiden perusteella virheelliset tapaukset korjataan.

Julkaistujen tietojen ajantasaisuus ja oikea-aikaisuus

Majoitustilaston kuukausittaiset ennakkotiedot julkaistaan noin 6 viikkoa tilastointikuukauden päättymisen jälkeen. Koko vuoden ennakkotiedot julkaistaan joulukuun tietojen yhteydessä seuraavan vuoden helmikuussa. Kaikki julkaistut ennakkotiedot tarkentuvat myöhässä tulleiden liikkeiden tiedoilla ja puuttuvien tietojen uudelleen imputoinnilla. Lopulliset tiedot julkaistaan Matkailutilasto -vuosijulkaisussa.

Tietojen saatavuus ja läpinäkyvyys/selkeys

Uusimmat kuukausittaiset ennakkotiedot ovat nähtävissä julkistamispäivänä Tilastokeskuksen kotisivuilla. Majoitusliikkeitä koskevia tilastoja on saatavilla myös Tilastokeskuksen PX-Web-tietokantapalvelussa. Keskeiset kuukausittaiset ennakkotiedot julkaistaan lisäksi Majoitustilaston pdf-julkaisussa. Vuositason ennakkotiedot julkaistaan joulukuun Majoitustilasto -kuukausijulkaisussa ja Tilastokeskuksen kotisivuilla. Lopulliset tiedot julkaistaan Matkailutilasto -vuosijulkaisussa (paperi- ja pdf -julkaisu). Vuosijulkaisussa on edellisen kalenterivuoden majoitustilastojen lisäksi aikasarjoja 10 vuoden jaksolta ja lisäksi muita matkailua kuvaavia tilastoja. Kuukausiaineistoista tuotetaan maksullista asiakaspalvelua varten Excel-tiedostona erillinen taulukkopaketti, jossa on kattavampaa alueellista ja toimialoittaista tietoa. Tilastoaineistosta voidaan toimeksiannosta tehdä erillisselvityksiä. Tilastoinnissa käytetyt toimiala- ja alueluokitukset ovat nähtävissä Tilastokeskuksen luokituspalvelussa. Toimialaluokitusta (TOL 2008) käytetään majoitustilastossa joiltakin osin soveltaen niin, että hotelleihin kuuluvat kaikki hotellitasoiset liikkeet (esim. hotellitasoiset retkeilymajat sekä hotellitasoiset koulutus- ja kurssikeskukset). Majoitustilastossa käytössä oleva ISO 3166-1 standardin mukainen maanosaluokitus ei täysin vastaa Eurostatin käyttämää luokitusta, jossa mm. Turkki ja Kypros kuuluvat Eurooppaan, kun taas ISO 3166-1 luokituksessa ne kuuluvat Aasiaan.

Tilastojen vertailukelpoisuus

Tilastokeskus on tuottanut majoitustilastoa vuodesta 1971 lähtien. Tilastoa on uudistettu perusjoukon ja tilastointitavan osalta useita kertoja. Viimeisin perusjoukkoa koskeva uudistus toteutettiin vuonna 1993, jolloin edelleen käytössä oleva liikkeiden minimikokorajaus otettiin käyttöön. Tätä ennen tilastoon sisältyivät elinkeinoluvanvaraiset majoitusliikkeet. Leirintäalueet tulivat tilastoinnin piiriin vuonna 1986. Majoitusliikkeiden vertailukelpoiset kuukausittaiset tiedot julkaistaan Tilastokeskuksen PX-Web-tietokantataulukkopalvelussa alkaen vuodesta 1995. Lopulliset tiedot päivitetään vuosijulkaisun yhteydessä. Ennakkotietojen vertailussa on otettava huomioon, että ensimmäiset julkaistut ennakkotiedot voivat muuttua saman kalenterivuoden aineiston kuukausittaisissa revisioinneissa. EU:ssa matkailutilastoja on harmonisoitu matkailutilastodirektiivin (95/57/EY) nojalla ja majoitustilaston tiedot ovat vertailukelpoisia muiden EU-maiden vastaaviin tilastoihin. EU:n tasolla harmonisointityö jatkuu edelleen mm. majoitustilaston perusjoukon rajauksessa ja luokituksessa käytettävien määritelmien osalta. Parhaillaan käynnissä oleva direktiivin uudistus voi tuoda joitakin muutoksia majoitustilastoon.

Selkeys ja eheys/yhtenäisyys

Tilastokeskuksen majoitustilasto on ainoa säännöllisesti tehtävä majoitusliikkeiden palvelujen tarjontaa ja käyttöä fyysisillä mittareilla kuvaava tilasto. Majoitusliikkeiden liikevaihdon ja palkkasumman suuruudesta saadaan kuukausitason tietoa Tilastokeskuksen palvelujen kuukausikuvaajissa ('Muut palvelut'), jossa majoitustoiminta kuuluu toimialaluokituksen pääluokkaan H yhdessä ravitsemistoiminnan kanssa. Toimialaluokituksen 2-numerotasolla majoitustoiminta voidaan erottaa omaksi toimialakseen.

Majoitustilastosta saatavat hotellien kuukausittaiset yöpymistiedot ja hotellihuoneiden käyttöastetiedot korreloivat voimakkaasti majoitustoiminnan liikevaihtotietojen kanssa. Tilastokeskuksessa tuotetaan säännöllisesti kahta otospohjaista haastattelututkimusta, Suomalaisten matkailututkimusta ja Rajahaastattelututkimusta, joissa on tietoa koti- ja ulkomaisten matkailijoiden palvelujen käytöstä. Ulkomaisille matkailijoille tehtävä Rajahaastattelututkimus on Tilastokeskuksen ja Matkailun edistämiskeskuksen yhteistyöhanke. Kummassakin tilastossa majoituspalvelujen käytössä on pyritty mahdollisimman yhdenmukaiseen luokitteluun majoitustilaston kanssa. Erilaisista tutkimusmenetelmistä ja perusjoukoista sekä palvelujen kattavuudesta johtuen täysin yhdenmukaiseen tulokseen ei majoituspalvelujen käyttöön nähden ole kuitenkaan mahdollista päästä. Rekisteripohjaisena tilastona majoitustilasto tarjoaa hyvän vertailuaineiston näille otospohjaisille haastattelututkimuksille. Matkustustaseen laadinnassa majoitustilastoa käytetään matkailutulojen pääasiallisen lähteen, Rajahaastattelututkimuksen viiteaineistona.

Lisätietoja

Merja Rönkä 09 1734 3209

Kari Keränen 09 1734 3208

Vastaava tilastojohtaja:

Hannele Orjala

liikenne.matkailu@tilastokeskus.fi

www.tilastokeskus.fi

Lähde: Majoitustilasto 2012 Tilastokeskus

Asiakaspalaute: www.tilastokeskus.fi/palaute

*Tietopalvelu, Tilastokeskus
puh. 09 1734 2220
www.tilastokeskus.fi*

*Julkaisutilaukset, Edita Publishing Oy
puh. 020 450 05
asiakaspalvelu.publishing@edita.fi
www.editapublishing.fi*

*ISSN 1796-0479
= Suomen virallinen tilasto
ISSN 1799-6309 (pdf)*