

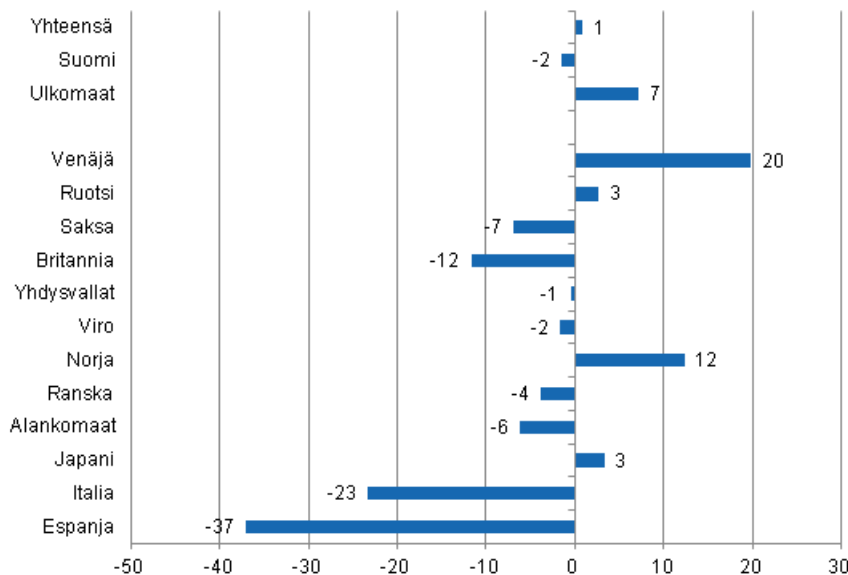
# Majoitustilasto

2012, toukokuu

## Ulkomaisten matkailijoiden yöpymiset lisääntyivät 7 prosenttia toukokuussa 2012

Ulkomaisten matkailijoiden yöpymisiä kirjattiin Suomen majoitusliikkeissä 389 000 vuorokautta toukokuussa 2012, mikä oli 7 prosenttia enemmän kuin vuotta aiemmin. Sitä vastoin kotimaisten matkailijoiden yöpymiset vähenivät 1,5 prosenttia ja he yöpyivät majoitusliikkeissä 952 000 kertaa toukokuussa 2012. Yöpymisten kokonaismäärä kasvoi prosentin ja majoitusliikkeissä tilastoitiin kaikkiaan runsaat 1,3 miljoonaa yöpymisvuorokautta. Luvut ovat Tilastokeskuksen majoitustilaston ennakkotietoja ja ne on kerätty majoitusliikkeiltä, joissa on vähintään 20 vuodepaikkaa tai sähköpistokkeella varustettua matkailuvaunupaikkaa sekä retkeilymajoilta.

### Yöpymisten muutos toukokuussa 2012/2011, %

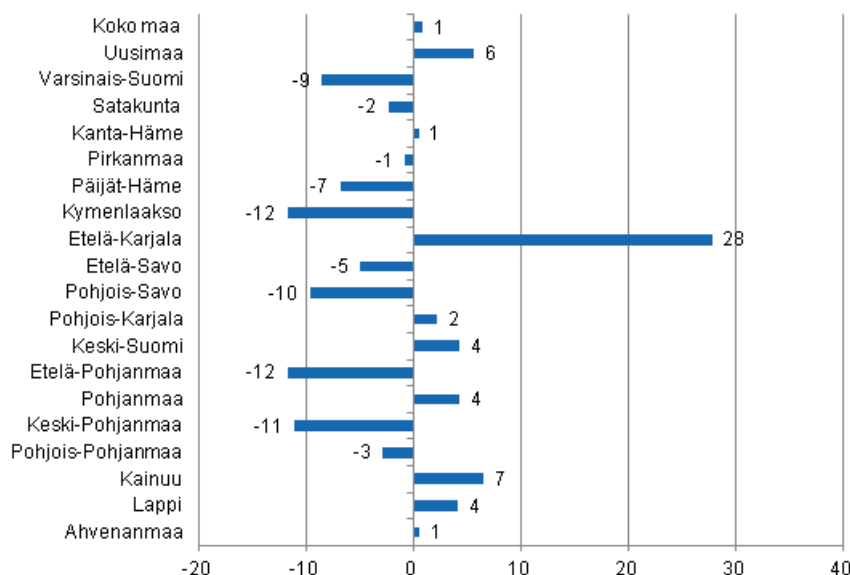


Venäläisten yöpymisten määrän kasvu jatkui edelleen toukokuussa 2012. Heille kirjattiin Suomen majoitusliikkeissä lähes 81 000 yöpymisvuorokautta, mikä oli viidenneksen enemmän kuin vuotta aiemmin. Seuraavina olivat ruotsalaiset ja saksalaiset. Ruotsalaiset yöpyivät 46 500 kertaa ja lisäystä vuodentakaisesta oli 3 prosenttia. Sitä vastoin saksalaisten yöpymiset vähenivät 7 prosenttia ja heille kirjattiin 31 500

yöpymistä toukokuussa 2012. Briteille ja yhdysvaltalaisille tilastoitiin majoitusliikkeissä lähes 20 000 yöpymisvuorokautta kummallekin. Brittien yöpymiset vähenivät 12 prosenttia, kun taas yhdysvaltaisten yöpymiset säilyivät lähes viime vuoden toukokuun tasolla. Sitä vastoin norjalaisten yöpymiset lisääntyivät 12 prosenttia ja japanilaisten yöpymiset 3 prosenttia. Suurimmat vähennykset tulivat Välimeren maista. Espanjalaisten yöpymisiä kirjattiin 37 prosenttia ja italialaisten yöpymisiä 23 prosenttia vähemmän kuin vuotta aiemmin. Muiden tärkeimpien Suomeen suuntautuvien matkailijamaiden yöpymisten muutokset olivat maltillisempia.

Maakunnittain yöpymisten kokonaismäärä kasvoi toukokuussa eniten Etelä-Karjalassa, 28 prosenttia. Kainuussa yöpymisten kasvu oli 7 prosenttia ja Uudellamaalla 6 prosenttia. Keski-Suomessa, Pohjanmaalla ja Lapissa yöpymisiä kirjattiin 4 prosenttia enemmän kuin toukokuussa 2011. Yöpymiset vähenivät eniten Etelä-Pohjanmaalla ja Kymenlaaksossa, 12 prosenttia kummassakin. Keski-Pohjanmaalla yöpymisiä kirjattiin 11 prosenttia ja Pohjois-Savossa 10 prosenttia vähemmän kuin vuotta aiemmin. Koko maan osalta yöpymiset lisääntyivät prosentin viime vuodesta.

### Yöpymisten muutos maakunnittain toukokuussa 2012/2011, %



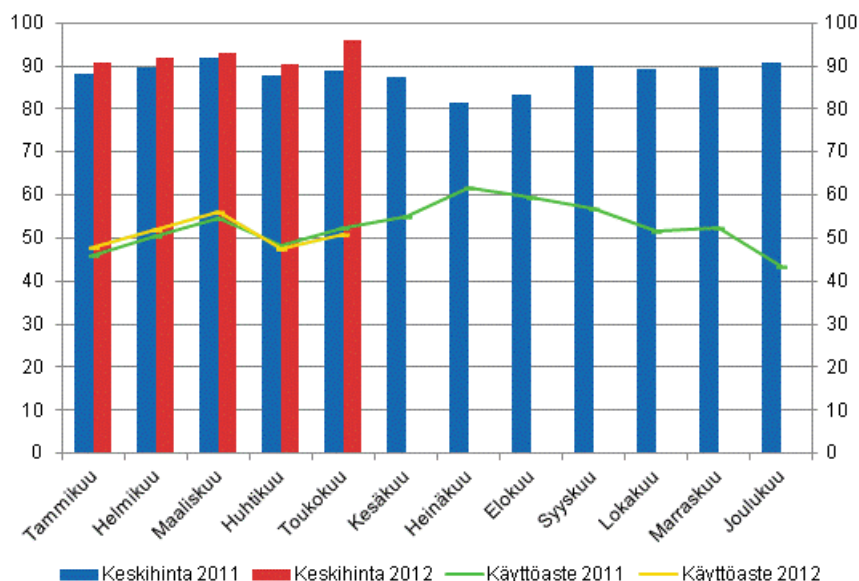
### Yöpymiset hotelleissa lisääntyivät prosentin toukokuussa 2012

Hotelliyöpymisten kokonaismäärä oli runsaat 1,1 miljoonaa yöpymisvuorokautta toukokuussa 2012, mikä oli prosentin enemmän kuin vuotta aiemmin. Ulkomaisten matkailijoiden yöpymiset lisääntyivät 6 prosenttia ja heille kirjattiin hotelleissa 346 000 yöpymisvuorokautta. Kotimaisille matkailijoille tilastoitiin hotelliyöpymisiä 807 000 vuorokautta. Määrä oli lähes sama kuin toukokuussa 2011.

Hotellihuoneiden käyttöaste oli toukokuussa 50,9 prosenttia. Vuotta aiemmin se oli 52,5 prosenttia. Maakunnista korkeimmat hotellihuoneiden käyttöasteet mitattiin Uudellamaalla, 69,2 prosenttia ja Etelä-Karjalassa, 55,5 prosenttia. Lappeenrannassa hotellihuoneiden käyttöaste oli 66,5 prosenttia ja Vantaalla, 73,2 prosenttia. Helsingissä hotellihuoneiden käyttöaste oli 75,4 prosenttia.

Hotellihuoneen toteutunut keskihinta toukokuussa oli koko maan osalta 96,10 euroa vuorokaudelta. Vuotta aiemmin se oli 88,88 euroa.

## Hotellihuoneiden kuukausittainen käyttöaste ja keskihinta

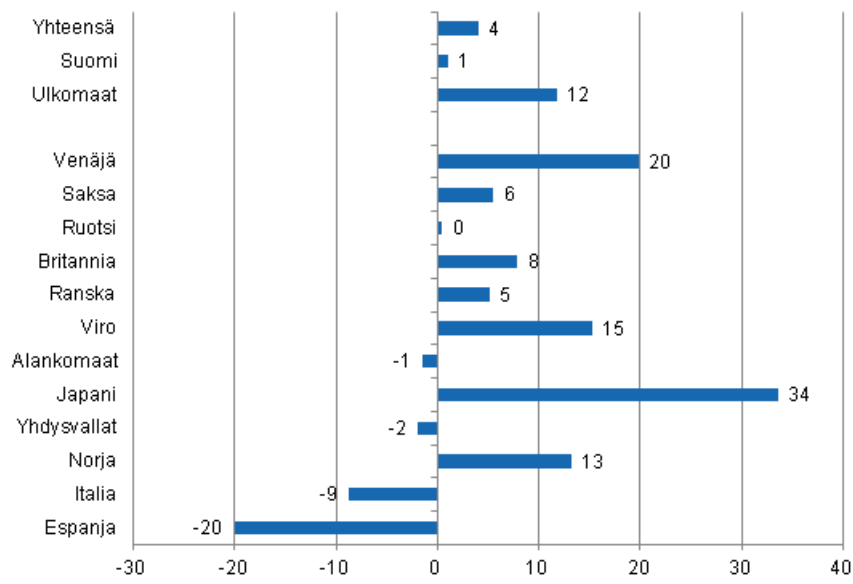


## *Yöpyemisten kokonaismäärä kaikissa majoitusliikkeissä kasvoi 4 prosenttia tammi-toukokuussa 2012*

Suomen majoitusliikkeissä yövyttiin 7,3 miljoonaa kertaa tammi-toukokuussa 2012, mikä oli 4 prosenttia enemmän kuin viime vuoden vastaavana ajanjaksona. Ulkomaisten matkailijoiden yöpymiset lisääntyivät 12 prosenttia ja niitä kirjattiin majoitusliikkeissä kaikkiaan 2,2 miljoonaa yöpymisvuorokautta. Kotimaiset matkailijat yöpyivät 5,1 miljoonaa kertaa, mikä oli prosentin enemmän kuin vuoden 2011 tammi-toukokuussa.

Venäläisille tilastoitiin Suomen majoitusliikkeissä 672 000 yöpymisvuorokautta tammi-toukokuussa, mikä oli viidenneksen enemmän kuin vastaavana ajanjaksona vuotta aiemmin. Seuraavina olivat saksalaiset ja ruotsalaiset. Saksalaisten yöpymiset lisääntyivät 5,5 prosenttia ja he yöpyivät 178 000 vuorokautta. Ruotsalaiset yöpyivät majoitusliikkeissä 160 000 kertaa, mikä oli lähes sama kuin vastaavana ajanjaksona vuotta aiemmin. Brittien yöpymisiä kirjattiin 158 000 vuorokautta, mikä oli 8 prosenttia enemmän kuin tammi-toukokuussa 2011. Ranskalaiset yöpyivät 109 000 vuorokautta ja lisäystä vuodentakaisesta oli 5 prosenttia. Virolaisten yöpymiset nousivat 96 000 vuorokauteen, mikä oli 15 prosenttia enemmän kuin tammi-toukokuussa 2011. Japanilaisten yöpymiset lisääntyivät kuitenkin eniten, 34 prosenttia, ja he yöpyivät majoitusliikkeissä 65 000 vuorokautta.

### Yöpymisten muutos tammi-toukokuu 2012/2011, %



# Sisällys

## Taulukot

### Liitetaulukot

Liitetaulukko 1. Kaikkien majoitusliikkeiden kapasiteetti ja sen käyttö, toukokuu 2012.....	6
Liitetaulukko 2. Yöpymiset kaikissa majoitusliikkeissä, toukokuu 2012.....	7
Liitetaulukko 3. Hotellikapasiteetti ja sen käyttö, toukokuu 2012.....	8
Liitetaulukko 4. Yöpymiset hotelleissa, toukokuu 2012.....	9
Liitetaulukko 5. Saapuneet vieraat ja yöpymiset asuinmaan mukaan, toukokuu 2012.....	10
Liitetaulukko 6. Yöpymiset kaikissa majoitusliikkeissä kuukausittain, 2012.....	10
Majoitustilaston laatuseloste.....	11

# Liitetaulukot

**Liitetaulukko 1. Kaikkien majoitusliikkeiden kapasiteetti ja sen käyttö, toukokuu 2012**

Maakunta / kunta	Liikkeiden lukumäärä	Huoneiden lukumäärä	Huoneiden käyttöaste %	Huoneiden käyttöasteen muutos edellisestä vuodesta, %-yksikköä	Yöpymisen vuorokausihinta, euroa (sisältää alv. 9 %)
Koko maa	1 127	58 915	45,9	-2,0	61,01
Manner-Suomi	1 059	57 379	46,2	-2,0	61,18
Uusimaa	147	14 844	68,2	-0,1	78,32
Helsinki	58	8 555	75,2	1,2	85,44
Varsinais-Suomi	78	3 971	45,8	-9,8	51,03
Turku	24	2 222	52,7	-14,9	52,05
Satakunta	40	1 553	44,8	-5,8	57,06
Pori	11	758	44,3	-8,0	55,16
Kanta-Häme	31	1 465	42,1	-0,4	49,20
Hämeenlinna	13	808	44,9	-2,0	51,46
Pirkanmaa	74	4 542	48,2	-3,0	54,14
Tampere	29	2 931	59,6	-3,1	60,86
Päijät-Häme	29	1 920	43,7	-0,4	52,13
Lahti	10	723	52,3	0,6	58,14
Kymenlaakso	26	1 178	40,4	-4,1	48,37
Kouvola	10	573	41,5	-1,4	45,41
Etelä-Karjala	36	1 889	49,9	-4,7	50,79
Lappeenranta	14	946	63,0	-0,1	49,66
Etelä-Savo	59	2 281	31,0	-6,9	41,33
Mikkeli	9	570	44,0	-8,6	53,62
Pohjois-Savo	48	2 686	41,6	-6,8	52,60
Kuopio	16	1 237	54,1	-8,5	58,62
Pohjois-Karjala	52	1 701	33,2	-0,5	48,71
Joensuu	12	781	45,3	0,2	58,35
Keski-Suomi	51	2 916	42,2	1,9	49,86
Jyväskylä	15	1 410	50,1	-3,9	64,32
Etelä-Pohjanmaa	43	1 746	36,8	-9,1	42,43
Seinäjoki	9	618	48,0	-16,2	56,87
Pohjanmaa	31	1 382	46,9	2,7	55,33
Vaasa	9	833	52,2	3,1	61,75
Keski-Pohjanmaa	17	588	40,8	-4,1	56,71
Kokkola	9	415	48,1	-8,5	61,53
Pohjois-Pohjanmaa	94	4 120	37,6	-1,7	52,23
Oulu	11	1 458	60,7	-4,3	64,21
Kainuu	43	2 094	32,8	1,9	40,41
Kajaani	7	434	35,5	4,0	57,86
Lappi	160	6 503	18,7	0,3	43,24
Rovaniemi	18	1 371	29,5	-2,1	39,81
Ahvenanmaa	68	1 536	33,6	-2,9	.
Maarianhamina	13	633	50,2	-2,7	.

## Liitetaulukko 2. Yöpymiset kaikissa majoitusliikkeissä, toukokuu 2012

Maakunta / kunta	Yöpymiset yhteensä	Yöpymisten muutos edellisestä vuodesta, %	Kotimaiset yöpymiset yhteensä	Kotimaisten yöpymisten muutos edellisestä vuodesta, %	Ulkomaiset yöpymiset yhteensä	Ulkomaisten yöpymisten muutos edellisestä vuodesta, %
Koko maa	1 341 471	0,9	952 124	-1,5	389 347	7,2
Manner-Suomi	1 302 386	0,9	932 567	-1,6	369 819	7,8
Uusimaa	468 080	5,7	248 256	3,0	219 824	9,0
Helsinki	298 237	5,8	132 437	3,3	165 800	7,8
Varsinais-Suomi	90 320	-8,5	74 182	-6,7	16 138	-16,1
Turku	55 576	-10,7	44 098	-7,2	11 478	-22,0
Satakunta	32 642	-2,3	25 970	0,5	6 672	-11,7
Pori	15 228	-1,4	12 858	2,4	2 370	-17,8
Kanta-Häme	33 651	0,5	28 846	-5,1	4 805	55,9
Hämeenlinna	19 258	-3,5	15 987	-10,7	3 271	59,9
Pirkanmaa	109 712	-0,8	91 241	-0,1	18 471	-3,9
Tampere	77 059	4,0	61 449	5,4	15 610	-1,2
Päijät-Häme	46 766	-6,8	39 317	-11,1	7 449	24,9
Lahti	16 977	-3,9	11 916	-8,9	5 061	10,2
Kymenlaakso	27 222	-11,7	20 020	-18,1	7 202	12,6
Kouvola	12 260	-24,7	10 308	-29,7	1 952	20,2
Etelä-Karjala	49 606	27,8	26 964	32,1	22 642	23,0
Lappeenranta	28 785	68,9	19 388	81,3	9 397	48,0
Etelä-Savo	38 887	-4,9	29 869	-11,5	9 018	26,0
Mikkeli	12 120	-9,1	9 510	-16,7	2 610	37,0
Pohjois-Savo	52 647	-9,6	46 363	-12,5	6 284	20,1
Kuopio	30 587	-6,7	26 520	-11,3	4 067	41,2
Pohjois-Karjala	29 428	2,2	24 852	-1,8	4 576	30,6
Joensuu	14 958	1,3	12 084	-1,5	2 874	15,0
Keski-Suomi	63 949	4,3	57 524	6,6	6 425	-12,4
Jyväskylä	30 448	-4,4	25 666	-4,4	4 782	-4,0
Etelä-Pohjanmaa	41 614	-11,7	39 957	-11,4	1 657	-19,2
Seinäjoki	15 065	-11,6	13 965	-10,7	1 100	-21,5
Pohjanmaa	29 324	4,3	22 601	3,4	6 723	7,6
Vaasa	18 107	-0,6	13 115	0,3	4 992	-2,9
Keski-Pohjanmaa	11 687	-11,0	10 795	-9,0	892	-30,0
Kokkola	8 254	-17,8	7 476	-16,4	778	-29,0
Pohjois-Pohjanmaa	78 835	-2,8	67 558	-1,8	11 277	-8,1
Oulu	42 494	-4,1	35 320	-2,0	7 174	-13,3
Kainuu	42 572	6,5	39 506	6,8	3 066	2,3
Kajaani	6 377	-4,7	5 570	-9,5	807	50,8
Lappi	55 444	4,2	38 746	-2,7	16 698	24,7
Rovaniemi	21 500	-1,5	13 377	-10,8	8 123	18,9
Ahvenanmaa	39 085	0,6	19 557	4,9	19 528	-3,5
Maarianhamina	18 707	-1,9	10 920	2,1	7 787	-7,1

### Liitetaulukko 3. Hotellikapasiteetti ja sen käyttö, toukokuu 2012

Maakunta / kunta	Liikkeiden lukumäärä	Huoneiden lukumäärä	Huoneiden käyttöaste %	Huoneiden käyttöasteen muutos edellisestä vuodesta, %-yksikköä	Huoneiden keskihinta, euroa (sisältää alv. 9 %)	<sup>1)</sup> RevPAR, euroa (sisältää alv. 9 %)
Koko maa	621	49 510	50,9	-1,6	96,10	48,89
Manner-Suomi	606	48 706	51,0	-1,5	96,07	49,01
Uusimaa	118	14 342	69,2	-0,3	114,97	79,57
Helsinki	52	8 437	75,4	0,9	124,93	94,15
Varsinais-Suomi	38	3 117	52,9	-8,7	80,97	42,82
Turku	18	2 046	55,2	-13,4	80,11	44,19
Satakunta	24	1 201	51,5	-8,2	83,40	42,93
Pori	8	650	47,7	-9,3	81,75	39,02
Kanta-Häme	18	1 225	44,9	-0,0	83,59	37,57
Hämeenlinna	8	721	47,5	-1,8	87,31	41,44
Pirkanmaa	43	3 712	52,4	-2,4	91,01	47,73
Tampere	23	2 638	61,3	-2,4	94,35	57,87
Päijät-Häme	16	1 731	45,8	-0,3	81,84	37,51
Lahti	7	678	53,1	1,7	83,36	44,28
Kymenlaakso	16	961	43,3	-2,2	82,59	35,74
Kouvola	6	435	46,8	4,4	81,34	38,09
Etelä-Karjala	18	1 420	55,5	-3,1	91,91	50,98
Lappeenranta	7	716	66,5	-1,7	84,69	56,36
Etelä-Savo	28	1 712	35,9	-9,2	70,78	25,44
Mikkeli	6	504	48,5	-12,1	82,61	40,04
Pohjois-Savo	29	2 296	45,6	-7,9	83,25	37,93
Kuopio	10	1 066	58,6	-10,8	89,65	52,52
Pohjois-Karjala	25	1 340	38,6	0,3	79,43	30,69
Joensuu	10	750	47,0	1,5	79,53	37,39
Keski-Suomi	27	2 543	45,5	2,1	84,37	38,36
Jyväskylä	10	1 302	52,9	-3,8	90,96	48,08
Etelä-Pohjanmaa	25	1 454	42,7	-10,6	72,23	30,81
Seinäjoki	8	618	48,0	-16,2	77,61	37,28
Pohjanmaa	21	1 224	50,2	2,5	82,25	41,30
Vaasa	8	802	52,8	2,8	84,88	44,83
Keski-Pohjanmaa	10	511	44,1	-5,4	77,72	34,27
Kokkola	5	367	50,7	-9,6	80,50	40,83
Pohjois-Pohjanmaa	47	3 286	42,9	-1,0	84,60	36,27
Oulu	10	1 430	60,6	-4,3	92,08	55,79
Kainuu	22	1 635	38,8	3,0	63,66	24,70
Kajaani	6	387	38,4	4,2	78,91	30,30
Lappi	81	4 996	21,8	1,6	69,28	15,13
Rovaniemi	12	1 234	30,9	-1,0	66,80	20,61
Ahvenanmaa	15	804	42,3	-5,2	.	.
Maarianhamina	7	501	53,7	-3,5	.	.

1) RevPar = Majoituksen keskimääräinen myyntitulo käytettävissä olevaa huonetta kohden, mikä vastaa majoituksen kokonaismyyntituloja jaettuna käytettävissä olevalla huonekapasiteetilla.



#### Liitetaulukko 4. Yöpymiset hotelleissa, toukokuu 2012

Maakunta / kunta	Yöpymiset yhteensä	Yöpymisten muutos edellisestä vuodesta, %	Kotimaiset yöpymiset yhteensä	Kotimaisten yöpymisten muutos edellisestä vuodesta, %	Ulkomaiset yöpymiset yhteensä	Ulkomaisten yöpymisten muutos edellisestä vuodesta, %
Koko maa	1 153 052	1,2	806 769	-0,7	346 283	6,0
Manner-Suomi	1 132 884	1,3	796 187	-0,8	336 697	6,5
Uusimaa	441 455	5,8	229 977	2,7	211 478	9,3
Helsinki	282 990	5,9	124 061	3,3	158 929	7,9
Varsinais-Suomi	77 036	-9,5	63 722	-6,8	13 314	-20,6
Turku	52 949	-11,3	42 467	-8,1	10 482	-22,1
Satakunta	25 137	-4,9	18 790	-1,5	6 347	-13,7
Pori	12 844	-1,1	10 563	4,2	2 281	-20,1
Kanta-Häme	26 898	1,9	22 238	-5,1	4 660	57,2
Hämeenlinna	16 140	-3,0	12 882	-11,7	3 258	59,2
Pirkanmaa	89 130	2,2	73 849	3,5	15 281	-3,7
Tampere	70 398	7,3	56 462	9,8	13 936	-1,6
Päijät-Häme	39 968	-6,6	33 419	-11,0	6 549	24,7
Lahti	15 768	-5,2	11 101	-10,2	4 667	9,5
Kymenlaakso	19 275	2,8	13 403	-1,1	5 872	13,0
Kouvola	9 058	10,8	7 198	5,4	1 860	38,0
Etelä-Karjala	42 823	19,9	23 043	28,1	19 780	11,5
Lappeenranta	24 230	52,9	16 639	67,6	7 591	28,3
Etelä-Savo	29 951	-7,7	24 699	-13,0	5 252	29,3
Mikkeli	11 641	-7,2	9 108	-15,8	2 533	46,8
Pohjois-Savo	46 264	-13,8	42 004	-14,7	4 260	-3,1
Kuopio	26 647	-11,4	23 642	-13,9	3 005	15,2
Pohjois-Karjala	25 128	2,0	21 464	-1,1	3 664	25,1
Joensuu	14 789	0,6	11 982	-1,9	2 807	12,6
Keski-Suomi	58 073	3,2	51 901	5,0	6 172	-10,0
Jyväskylä	28 989	-3,5	24 299	-4,1	4 690	-0,1
Etelä-Pohjanmaa	31 780	-7,9	30 181	-7,2	1 599	-20,2
Seinäjoki	12 560	-13,7	11 460	-12,8	1 100	-21,5
Pohjanmaa	25 707	1,8	19 091	-0,2	6 616	7,9
Vaasa	17 720	-0,8	12 768	0,2	4 952	-3,1
Keski-Pohjanmaa	9 250	-11,9	8 579	-8,5	671	-39,9
Kokkola	7 244	-18,0	6 687	-15,2	557	-41,0
Pohjois-Pohjanmaa	63 101	-2,7	54 044	-1,0	9 057	-11,5
Oulu	38 262	-4,8	32 196	-2,5	6 066	-15,2
Kainuu	38 159	8,8	35 437	9,2	2 722	3,9
Kajaani	6 121	-6,5	5 319	-11,6	802	52,2
Lappi	43 749	5,1	30 346	-0,4	13 403	20,1
Rovaniemi	19 010	-0,2	12 056	-6,2	6 954	12,3
Ahvenanmaa	20 168	-2,1	10 582	3,4	9 586	-7,4
Maarianhamina	14 637	-2,5	8 261	2,8	6 376	-8,5

### Liitetaulukko 5. Saapuneet vieraat ja yöpymiset asuinmaan mukaan, toukokuu 2012

Asuinmaa	Saapuneet vieraat kaikissa majoitusliikkeissä	Yöpymiset kaikissa majoitusliikkeissä	Yöpymisten muutos, %, kaikki majoitusliikkeet	Yöpymiset hotelleissa	Yöpymisten muutos, %, hotellit
Kaikki yhteensä	757 529	1 341 471	0,9	1 153 052	1,2
Suomi	555 687	952 124	-1,5	806 769	-0,7
Ulkomaat	201 842	389 347	7,2	346 283	6,0
Ruotsi	27 564	46 587	2,7	39 330	3,5
Saksa	17 175	31 537	-6,9	27 994	-7,7
Venäjä	46 197	80 839	19,9	68 784	15,1
Britannia	10 632	19 860	-11,7	19 454	-10,5
Yhdysvallat	8 338	19 276	-0,5	18 816	-0,0
Norja	6 188	10 947	12,4	9 939	11,3
Alankomaat	5 000	9 518	-6,2	7 774	-12,1
Italia	3 447	7 499	-23,3	6 953	-25,9
Ranska	5 004	10 835	-3,8	9 592	-5,0
Japani	4 687	8 466	3,3	8 234	2,5
Viro	6 339	15 832	-1,6	10 922	-2,6
Espanja	2 430	4 808	-37,0	4 536	-37,3

### Liitetaulukko 6. Yöpymiset kaikissa majoitusliikkeissä kuukausittain, 2012

Kuukausi	Yöpymiset yhteensä	Yöpymisten muutos edellisestä vuodesta, %	Kotimaiset yöpymiset yhteensä	Kotimaisten yöpymisten muutos edellisestä vuodesta, %	Ulkomaiset yöpymiset yhteensä	Ulkomaisten yöpymisten muutos edellisestä vuodesta, %
Yhteensä	7 341 794	4,0	5 135 351	1,0	2 206 443	11,8
Tammikuu	1 402 774	6,6	785 836	1,0	616 938	14,7
Helmikuu	1 460 021	8,8	1 028 493	3,7	431 528	23,1
Maaliskuu	1 741 839	4,1	1 291 339	2,9	450 500	7,5
Huhtikuu	1 395 689	-0,1	1 077 559	-1,6	318 130	5,0
Toukokuu	1 341 471	0,9	952 124	-1,5	389 347	7,2

# *Majoitustilaston laatuseloste*

## *Tilastotietojen relevanssi*

Majoitustilasto on Tilastokeskuksen kuukausittain tuottama tilasto, joka kuvaa majoituspalvelujen tarjontaa ja käyttöä sekä majoituspalvelujen hintatasoa Suomessa. Tilaston tietoja tarvitaan kotimaanmatkailun ja ulkomailta Suomeen suuntatuvan matkailun seurantaan ja edistämiseen sekä matkailuinvestointien suunnitteluun valtakunnallisella ja alueellisella tasolla. Tietoja käytetään valtionhallinnossa, kunnissa, matkailualan yrityksissä ja järjestöissä sekä tutkimuslaitoksissa. Suomen lisäksi majoitustilaston tietoja julkaisevat EU ja maailman matkailujärjestö (World Tourism Organization, WTO). Majoitustilaston ennakkotietoja julkaistaan kuukausittain Majoitustilasto -kuukausijulkaisussa. Lopulliset tiedot julkaistaan Majoitustilasto -vuosijulkaisussa. Tietoja julkaistaan kunta- ja maakuntatasoilla. Majoitusliikkeiden kapasiteettia tilastoidaan liikkeiden (toimipaikkojen), huoneiden ja vuodepaikkojen lukumäärillä. Kapasiteetin käyttöä mitataan huoneiden ja vuodepaikkojen käyttöasteella. Majoituspalvelujen hintatasoa kuvataan huoneen (tai mökin) keskihinnalla (=keskimääräinen huoneesta maksettu hinta) ja yöpymisen keskihinnalla. Lisäksi majoituspalvelujen käyttöä mitataan asiakkaiden eli liikkeeseen saapuneiden henkilöiden ja yöpymisten määrillä, jotka on eritelty asiakkaan asuinmaan mukaan. Majoituspalveluja tarjoavat liikkeet on pääsääntöisesti luokiteltu toimialaluokituksen (TOL 2008) mukaan. Alueluokituksessa käytetään Tilastokeskuksen kuntapohjaista alueluokitusta tilastovuodelta. Majoitusliikkeiden asiakkaiden asuinmaaluokitus perustuu ISO 3166-1 luokitusstandardiin. Tiedot kerätään kuukausittain majoitusliikkeiltä, joissa on vähintään 20 vuode- tai sähköpistokkeella varustettua matkailuvaunupaikkaa sekä retkeilymajoilta. Tilastokeskus kerää tiedot Manner-Suomen liikkeiltä. Ahvenanmaalta tiedot saadaan maakunnan tilastoviraston Ålands statistik- och utredningsbyrån (ÅSUB) välityksellä. Erilaisista tilastointimenetelmistä johtuen Ahvenanmaan tiedot saattavat poiketa ÅSUB:n julkaisemista tiedoista. Majoitustilasto tuotetaan Euroopan parlamentin ja neuvoston uuden matkailutilastoasetuksen (692/2011) velvoittamana. Asetus astui voimaan vuoden 2012 alussa ja sen edellyttämät tilastotiedot toimitetaan Eurostatin käyttöön. Tilaston laatimista ohjaa tilastolaki. Majoitusliikkeiden velvollisuus asuinmaakohtaisen tiedon keräämiseen asiakkaista perustuu majoitus- ja ravitsemistoimintaa koskevaan lainsäädäntöön.

## *Tilastotutkimuksen menetelmäkuvaus*

Tilaston perusjoukon muodostavat Tilastokeskuksen majoitusliikerekisteriin sisältyvät noin 3500 majoitusliikettä (toimipaikkoja). Majoitusliikerekisteriä ylläpidetään liikenne ja matkailu -vastuualueella ja sitä päivitetään jatkuvasti liikkeiltä saaduilla tiedoilla. Perusteellisempi päivitys tehdään vuosittain liikkeille lähetetyllä kyselyllä ja muiden lähteiden avulla. Ahvenanmaan majoitusliikkeet sisältyvät rekisteriin. Tilastointimenetelmänä on rekisterissä olevien liikkeiden kokonaistilastointi, kun perusjoukosta on rajattu pois pienet alle 20 vuode- tai sähköpistokkeella varustettua matkailuvaunupaikkaa sisältävät liikkeet. Tilastoinnin piirissä on noin 1400 liikettä. Laajimmillaan tilastointi on kesällä, kun leirintäalueet, kesähotellit ja muut kesäaikaiset liikkeet ovat toiminnassa. Tilaston tiedot kerätään majoitusliikkeiltä kuukausittain sähköisesti (web-lomakkeella tai suoraan liikkeen asiakashallintajärjestelmästä), paperilomakkeella tai atk-listoilla. Kysyttäviä tietoja ovat: liikkeen aukiolopäivien lukumäärä, käytettävissä oleva majoituskapasiteetti (huoneet ja vuodepaikat), kuukauden aikana päivittäin käytössä olleiden huoneiden summa sekä majoituksen myyntitulo arvonlisävero mukaan lukien. Lisäksi pyydetään tiedot palvelujen käyttäjistä (liikkeeseen saapuneet) ja yöpymisten määrästä asuinmaan mukaan eriteltyinä. Vuoden 2004 tammikuusta alkaen kuukausikyselyyn vastaamattomien liikkeiden tiedot on estimoitu tilastollisin menetelmin (puuttuvan tiedon imputointi). Korvaavina tietoina käytetään liikkeen omia vuodentakaisia tietoja samalta tilastointikuukaudelta, jos nämä tiedot on käytettävissä. Muussa tapauksessa käytetään mahdollisimman samanlaisen (toimiala, kapasiteetti, sijaintimaakunta) luovuttajaliikkeen tietoja. Vastauskadon korvausmenetelmä parantaa tilaston ajallista ja alueellista vertailtavuutta.

## *Tietojen oikeellisuus ja tarkkuus*

Tilaston tiedot perustuvat tietyn kokokriteerin täyttäviltä majoitusliikkeiltä kerättyyn kokonaisuaineistoon. Tilastoinnin piirissä ovat liikkeet, joissa on vähintään 20 vuode- tai sähköpistokkeella varustettua

matkailuvaunupaikkaa. Puuttuvien liikkeiden tiedot korvataan tilastollisin menetelmin. Kyselyn kato vaihtelee liikkeen toimialan ja koon mukaan. Kato on keskitasoa suurempi pienillä liikkeillä sekä leirintäalueilla ja lomakylillä. Suurimmillaan kato on kesällä, jolloin leirintäalueet, lomakylät ja muut kesäaikaiset liikkeet ovat kyselyssä mukana. Liikkeiltä saadut tiedot tarkistetaan ennen tallennusta tietokantaan. Aineistoon tehdään ennen tulosten tuottamista loogisuustarkastukset, joiden perusteella virheelliset tapaukset korjataan.

### ***Julkaistujen tietojen ajantasaisuus ja oikea-aikaisuus***

Majoitustilaston kuukausittaiset ennakkotiedot julkaistaan noin 6 viikkoa tilastointikuukauden päättymisen jälkeen. Koko vuoden ennakkotiedot julkaistaan joulukuun tietojen yhteydessä seuraavan vuoden helmikuussa. Kaikki julkaistut ennakkotiedot tarkentuvat myöhässä tulleiden liikkeiden tiedoilla ja puuttuvien tietojen uudelleen imputoinnilla. Lopulliset tiedot julkaistaan Majoitustilasto -vuosijulkaisussa.

### ***Tietojen saatavuus ja läpinäkyvyys/selkeys***

Uusimmat kuukausittaiset ennakkotiedot ovat nähtävissä julkistamispäivänä Tilastokeskuksen kotisivuilla. Majoitusliikkeitä koskevia tilastoja on saatavilla myös Tilastokeskuksen PX-Web-tietokantapalvelussa. Keskeiset ennakkotiedot julkaistaan lisäksi Majoitustilasto -kuukausijulkaisussa (pdf-julkaisu). Vuositason ennakkotiedot julkaistaan joulukuun Majoitustilasto -kuukausijulkaisussa ja Tilastokeskuksen kotisivuilla. Lopulliset tiedot julkaistaan Majoitustilasto -vuosijulkaisussa (pdf -julkaisu). Keskeiset vuositason lopulliset tiedot julkaistaan Tilastokeskuksen kotisivuilla. Kuukausiaineistoista tuotetaan maksullista asiakaspalvelua varten Excel-tiedostona erillinen taulukkopaketti, jossa on kattavampaa alueellista ja toimialoittaista tietoa. Tilastoaineistosta voidaan toimeksiannosta tehdä erillisselvityksiä. Tilastoinnissa käytetyt toimiala- ja alueluokitukset ovat nähtävissä Tilastokeskuksen luokituspalvelussa. Toimialaluokitusta (TOL 2008) käytetään majoitustilastossa joiltakin osin soveltaen niin, että hotelleihin kuuluvat kaikki hotellitasoiset liikkeet (esim. hotellitasoiset retkeilymajat sekä hotellitasoiset koulutus- ja kurssikeskukset). Majoitustilastossa käytössä oleva ISO 3166-1 standardin mukainen maanosaluokitus ei täysin vastaa Eurostatin käyttämää luokitusta, jossa mm. Turkki ja Kypros kuuluvat Eurooppaan, kun taas ISO 3166-1 luokituksessa ne kuuluvat Aasiaan.

### ***Tilastojen vertailukelpoisuus***

Tilastokeskus on tuottanut majoitustilastoa vuodesta 1971 lähtien. Tilastoa on uudistettu perusjoukon ja tilastointitavan osalta useita kertoja. Viimeisin perusjoukkoa koskeva uudistus toteutettiin vuoden 2012 alussa, jolloin Euroopan parlamentin ja neuvoston matkailutilastoasetus (692/2011) astui voimaan. Uusi liikkeiden vähimmäiskoko on 20 vuode-tai sähköpistokkeella varustettua matkailuvaunupaikkaa sekä retkeilymajat. Ennen vuotta 2012 tilastoon sisältyivät majoitusliikkeet, joissa oli vähintään 10 huonetta, mökkiä tai sähköpistokkeella varustettua matkailuvaunupaikkaa sekä retkeilymajat. Kohdejoukon laajennuksen arvioidaan kasvattavan yöpymisvuorokausien määrää hieman, mutta vuositasolla sen vaikutuksen arvioidaan olevan vähäinen. Majoitusliikkeiden kuukausittaiset tiedot julkaistaan Tilastokeskuksen PX-Web- tietokantataulukkopalvelussa alkaen vuodesta 1995. Lopulliset tiedot päivitetään vuosijulkaisun yhteydessä. Ennakkotietojen vertailussa on otettava huomioon, että ensimmäiset julkaistut ennakkotiedot voivat muuttua saman kalenterivuoden aineiston kuukausittaisissa revisioinneissa. EU:ssa matkailutilastoja oli vuoden 2011 loppuun saakka harmonisoitu matkailutilastodirektiivin (95/57/EY) nojalla ja vuoden 2012 alusta matkailutilastoasetuksen (692/2011) nojalla. Majoitustilaston tiedot ovat vertailukelpoisia muiden EU-maiden vastaaviin tilastoihin.

### ***Selkeys ja eheys/yhtenäisyys***

Tilastokeskuksen majoitustilasto on ainoa säännöllisesti tehtävä majoitusliikkeiden palvelujen tarjontaa ja käyttöä fyysisillä mittareilla kuvaava tilasto. Majoitusliikkeiden liikevaihdon ja palkkasumman suuruudesta saadaan kuukausitason tietoa Tilastokeskuksen palvelujen kuukausikuvaajissa ('Muut palvelut'), jossa majoitustoiminta kuuluu toimialaluokituksen pääluokkaan H yhdessä ravitsemistoiminnan kanssa.

Toimialaluokituksen 2-numerotasolla majoitustoiminta voidaan erottaa omaksi toimialakseen. Majoitustilastosta saatavat hotellien kuukausittaiset yöpymistiedot ja hotellihuoneiden käyttöastetiedot korreloivat voimakkaasti majoitustoiminnan liikevaihtotietojen kanssa. Tilastokeskuksessa tuotetaan säännöllisesti kahta otospohjaista haastattelututkimusta, Suomalaisten matkailututkimusta ja Rajahaastattelututkimusta, joissa on tietoa koti- ja ulkomaisten matkailijoiden palvelujen käytöstä. Ulkomaisille matkailijoille tehtävä Rajahaastattelututkimus on Tilastokeskuksen ja Matkailun edistämiskeskuksen yhteistyöhanke. Kummassakin tilastossa majoituspalvelujen käytössä on pyritty mahdollisimman yhdenmukaiseen luokitteluun majoitustilaston kanssa. Erilaisista tutkimusmenetelmistä ja perusjoukoista sekä palvelujen kattavuudesta johtuen täysin yhdenmukaiseen tulokseen ei majoituspalvelujen käyttöön nähden ole kuitenkaan mahdollista päästä. Rekisteripohjaisena tilastona majoitustilasto tarjoaa hyvän vertailuaineiston näille otospohjaisille haastattelututkimuksille. Matkustustaseen laadinnassa majoitustilastoa käytetään matkailutulojen pääasiallisen lähteen, Rajahaastattelututkimuksen viiteaineistona.

### Lisätietoja

Marjut Tuominen 09 1734 3556

Merja Rönkä 09 1734 3209

Vastaava tilastojohtaja:

Hannele Orjala

[liikenne.matkailu@tilastokeskus.fi](mailto:liikenne.matkailu@tilastokeskus.fi)

[www.tilastokeskus.fi](http://www.tilastokeskus.fi)

Lähde: Majoitustilasto 2012 Tilastokeskus

*Asiakaspalaute: [www.tilastokeskus.fi/palaute](http://www.tilastokeskus.fi/palaute)*

---

*Tietopalvelu, Tilastokeskus  
puh. 09 1734 2220  
[www.tilastokeskus.fi](http://www.tilastokeskus.fi)*

*Julkaisutilaukset, Edita Publishing Oy  
puh. 020 450 05  
[asiakaspalvelu.publishing@edita.fi](mailto:asiakaspalvelu.publishing@edita.fi)  
[www.editapublishing.fi](http://www.editapublishing.fi)*

*ISSN 1796-0479  
= Suomen virallinen tilasto  
ISSN 1799-6309 (pdf)*