

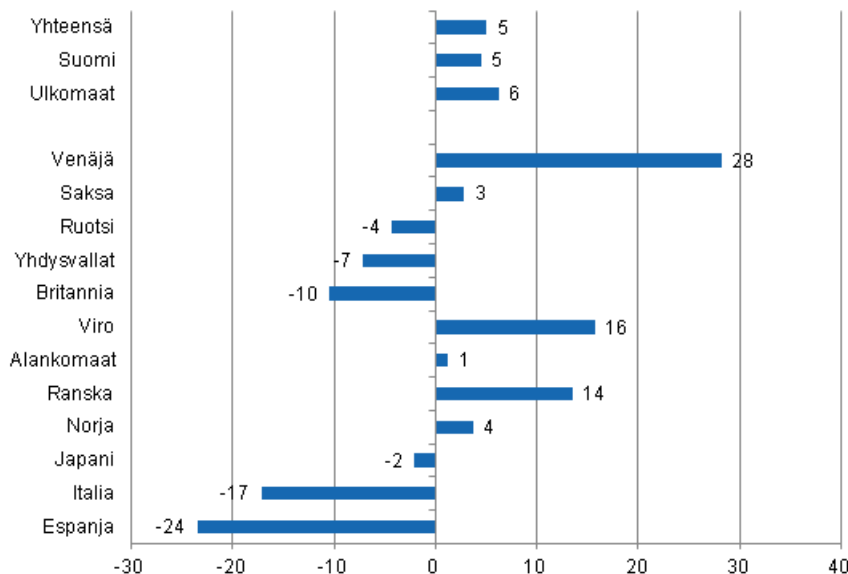
Majoitustilasto

2012, kesäkuu

Ulkomaisten matkailijoiden yöpymiset lisääntyivät 6 prosenttia kesäkuussa 2012

Ulkomaisten matkailijoiden yöpymisiä kirjattiin Suomen majoitusliikkeissä 557 000 vuorokautta kesäkuussa 2012, mikä oli 6 prosenttia enemmän kuin kesäkuussa 2011. Kotimaisten matkailijoiden yöpymisiä kirjattiin lähes 1,6 miljoonaa vuorokautta kesäkuussa, mikä oli 4,5 prosenttia enemmän kuin vuotta aiemmin. Yöpymisten kokonaismäärä kasvoi viisi prosenttia vuoden 2011 kesäkuusta ja kohosi 2,1 miljoonaan yöpymisvuorokauteen. Luvut ovat Tilastokeskuksen majoitustilaston ennakkotietoja ja ne on kerätty majoitusliikkeiltä, joissa on vähintään 20 vuodepaikkaa tai sähköpistokkeella varustettua matkailuvaunupaikkaa sekä retkeilymajoilta.

Yöpymisten muutos kesäkuussa 2012/2011, %

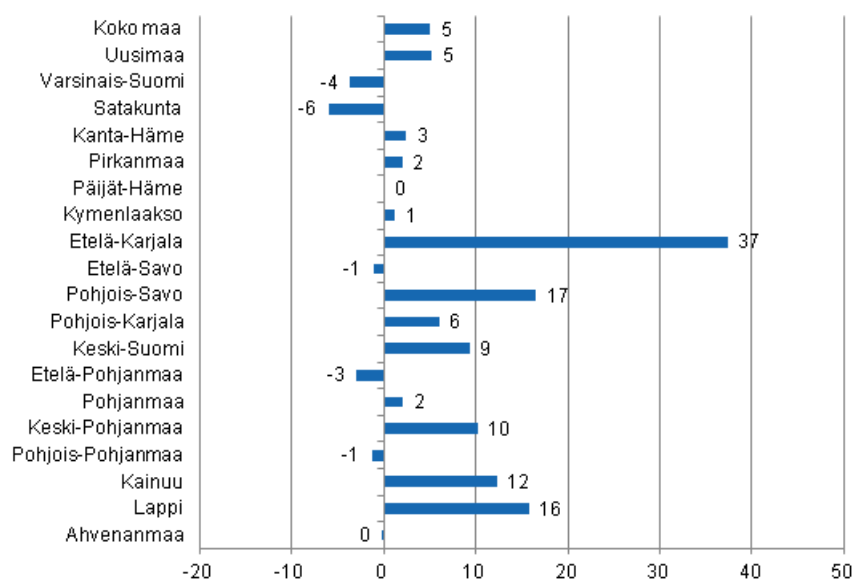


Venäläiset olivat 100 000 yöpymisvuorokaudella jälleen ylivoimaisesti suurin majoitusliikkeiden ulkomaalaisryhmä kesäkuussa 2012. Venäläisten yöpymiset lisääntyivät 28 prosenttia viime vuoden kesäkuusta. Seuraavana olivat saksalaiset 76 000 yöpymisellä. Saksalaisten yöpymiset lisääntyivät 3

prosenttia. Ruotsalaiset olivat kolmantena ja he yöpyivät lähes 61 000 kertaa, mikä oli kuitenkin 4 prosenttia vähemmän kuin vuoden 2011 kesäkuussa. Yhdysvaltalaiset yöpyivät majoitusliikkeissä reilut 26 000 kertaa, mikä oli 7 prosenttia vähemmän kuin vuotta aiemmin. Myös brittien yöpymiset vähenivät viime vuoden kesäkuuhun verrattuna. He yöpyivät majoitusliikkeissä vajaat 25 000 kertaa, mikä oli 10 prosenttia vähemmän kuin kesäkuussa 2011. Myös espanjalaisten yöpymiset vähenivät 24 prosenttia ja italialaisten 17 prosenttia. Sen sijaan yöpymiset lisääntyivät Virosta, Ranskasta, Norjasta ja Alankomaista. Virolaisten yöpymiset lisääntyivät 16 prosenttia, ranskalaisten 14 prosenttia, norjalaisten 4 prosenttia ja hollantilaisten yöpymiset prosentin viime vuoden kesäkuusta.

Maakunnittain yöpymisten kokonaismäärä kasvoi kesäkuussa 2012 eniten Etelä-Karjalassa, 37 prosenttia, Pohjois-Savossa 17 prosenttia ja Lapissa 16 prosenttia viime vuoteen verrattuna. Yöpymiset vähenivät eniten Satakunnassa, 6 prosenttia ja Varsinais-Suomessa 4 prosenttia.

Yöpymisten muutos maakunnittain kesäkuussa 2012/2011, %



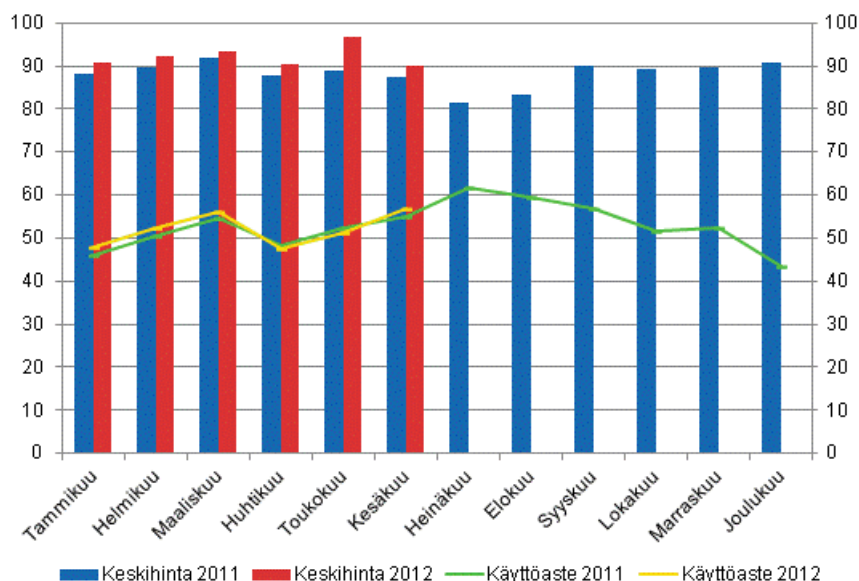
Yöpymiset hotelleissa kasvoi 7 prosenttia kesäkuussa 2012

Hotelliyöpymisten kokonaismäärä oli kesäkuussa 1,5 miljoonaa, mikä oli 7 prosenttia enemmän kuin kesäkuussa 2011. Ulkomaalaiset yöpyivät hotelleissa 459 000 kertaa, mikä oli 8 prosenttia enemmän kuin viime vuoden kesäkuussa. Kotimaisten matkailijoiden hotelliyöpymisiä kirjattiin reilu miljoona, mikä oli 7 prosenttia enemmän kuin kesäkuussa 2011.

Hotellihuoneiden käyttöaste oli kesäkuussa 56,8 prosenttia. Vuotta aiemmin se oli 55,1 prosenttia. Maakunnista korkeimmat hotellihuoneiden käyttöasteet mitattiin Uudellamaalla, 72,5 prosenttia ja Varsinais-Suomessa, 61,8 prosenttia. Helsingissä hotellihuoneiden käyttöaste oli 79,6 prosenttia.

Hotellihuoneen toteutunut keskihinta kesäkuussa oli koko maan osalta 90,01 euroa vuorokaudelta. Vuotta aiemmin se oli 87,38 euroa.

Hotellihuoneiden kuukausittainen käyttöaste ja keskihinta

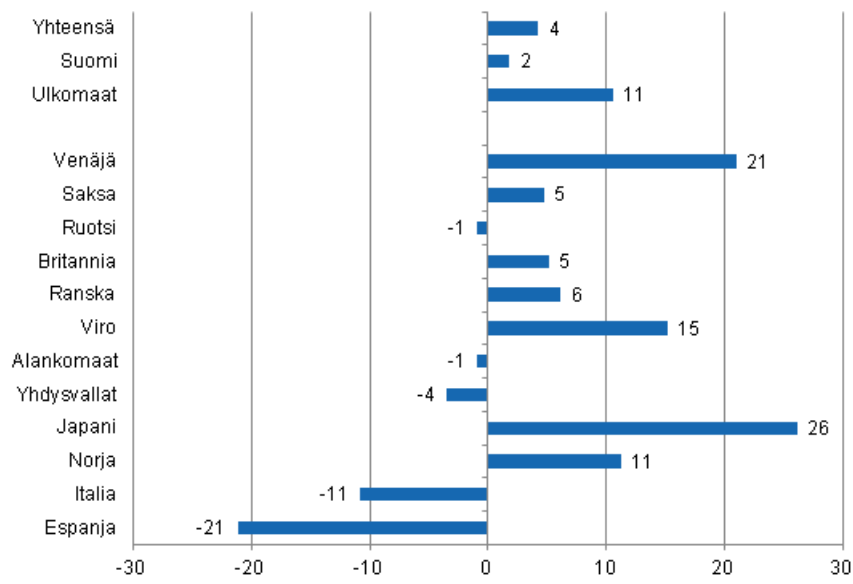


Tammi–kesäkuussa 9,5 miljoonaa yöpymisvuorokautta

Matkailijoiden yöpymisiä kirjattiin majoitusliikkeissä tammi-kesäkuussa 2012 yhteensä 9,5 miljoonaa, mikä oli 4 prosenttia enemmän kuin tammi-kesäkuussa 2011. Kotimaisten matkailijoiden yöpymiset lisääntyivät lähes 2 prosenttia ja niitä kirjattiin majoitusliikkeissä 6,7 miljoonaa vuorokautta. Ulkomaisten matkailijoiden yöpymisvuorokausien määrä Suomen majoitusliikkeissä oli 2,8 miljoonaa vuorokautta, mikä oli 11 prosenttia enemmän kuin vuoden 2011 tammi-kesäkuussa.

Venäläisille tilastoitiin Suomen majoitusliikkeissä 773 000 yöpymisvuorokautta tammi-kesäkuussa, ja olivatkin totuttuun tapaan suurin ulkomaisten matkailijoiden ryhmä Suomessa. Heidän yöpymisvuorokaudet lisääntyivät 21 prosenttia edellisen vuoden vastaavaan ajanjaksoon verrattuna. Seuraavana olivat saksalaiset 254 000 yöpymisellä, mikä oli vajaa 5 prosenttia enemmän kuin tammi-kesäkuussa 2011. Kolmantena olivat ruotsalaiset 220 000 yöpymisellä. Heidän yöpymisensä vähenivät prosentin vuodentakaisesta. Sitä vastoin japanilaisten yöpymiset lisääntyivät 26 prosenttia, virolaisten 15 prosenttia ja norjalaisten 11 prosenttia. Britannien ja ranskalaisten yöpymiset lisääntyivät 5–6 prosenttia viime vuoden vastaavaan jaksoon verrattuna.

Yöpyymisten muutos tammi-kesäkuu 2012/2011, %



Sisällys

Taulukot

Liitetaulukot

Liitetaulukko 1. Kaikkien majoitusliikkeiden kapasiteetti ja sen käyttö, kesäkuu 2012.....	6
Liitetaulukko 2. Yöpymiset kaikissa majoitusliikkeissä, kesäkuu 2012.....	7
Liitetaulukko 3. Hotellikapasiteetti ja sen käyttö, kesäkuu 2012.....	8
Liitetaulukko 4. Yöpymiset hotelleissa, kesäkuu 2012.....	9
Liitetaulukko 5. Saapuneet vieraat ja yöpymiset asuinmaan mukaan, kesäkuu 2012.....	10
Liitetaulukko 6. Yöpymiset kaikissa majoitusliikkeissä kuukausittain, 2012.....	10
Majoitustilaston laatuseloste.....	11

Liitetaulukot

Liitetaulukko 1. Kaikkien majoitusliikkeiden kapasiteetti ja sen käyttö, kesäkuu 2012

Maakunta / kunta	Liikkeiden lukumäärä	Huoneiden lukumäärä	Huoneiden käyttöaste %	Huoneiden käyttöasteen muutos edellisestä vuodesta, %-yksikköä	Yöpymisen vuorokausihinta, euroa (sisältää alv. 9 %)
Koko maa	1 335	65 666	51,5	1,2	45,85
Manner-Suomi	1 262	64 028	51,6	1,2	45,93
Uusimaa	156	15 294	71,4	1,2	64,88
Helsinki	61	8 836	79,4	1,2	72,03
Varsinais-Suomi	88	4 216	53,9	-5,1	42,80
Turku	25	2 278	63,7	-4,8	44,90
Satakunta	44	1 701	45,7	-2,5	42,54
Pori	13	785	53,1	-1,9	43,32
Kanta-Häme	32	1 578	45,3	1,0	39,94
Hämeenlinna	14	874	43,3	0,3	41,38
Pirkanmaa	80	4 763	52,0	-3,6	45,66
Tampere	29	2 948	59,0	-5,0	51,80
Päijät-Häme	35	2 051	45,2	0,5	40,76
Lahti	12	766	51,0	0,7	49,92
Kymenlaakso	28	1 220	45,9	-1,3	41,20
Kouvola	11	585	47,8	-1,1	37,92
Etelä-Karjala	41	2 145	54,5	3,2	40,32
Lappeenranta	15	1 060	62,7	1,9	43,09
Etelä-Savo	81	3 078	41,2	0,3	33,17
Mikkeli	12	735	53,7	-0,7	44,00
Pohjois-Savo	58	2 854	50,0	1,9	41,33
Kuopio	20	1 335	61,2	3,1	45,80
Pohjois-Karjala	65	2 026	40,5	3,2	39,08
Joensuu	15	864	51,3	5,9	50,24
Keski-Suomi	69	3 694	47,2	1,8	39,39
Jyväskylä	18	1 692	54,0	-3,1	54,93
Etelä-Pohjanmaa	50	1 974	46,0	-1,4	35,25
Seinäjoki	10	631	54,4	-8,8	51,77
Pohjanmaa	41	1 566	49,5	3,1	40,08
Vaasa	9	840	63,2	8,5	44,71
Keski-Pohjanmaa	24	718	47,1	8,2	40,83
Kokkola	12	499	56,5	9,8	43,15
Pohjois-Pohjanmaa	111	4 859	40,7	0,6	27,90
Oulu	13	1 802	56,4	-4,0	47,73
Kainuu	55	2 274	46,5	5,9	32,51
Kajaani	8	453	37,9	9,5	51,49
Lappi	204	8 017	34,5	4,9	32,70
Rovaniemi	20	1 378	59,5	12,5	35,48
Ahvenanmaa	73	1 638	50,6	-1,1	.
Maarianhamina	14	672	68,4	-0,8	.

Liitetaulukko 2. Yöpymiset kaikissa majoitusliikkeissä, kesäkuu 2012

Maakunta / kunta	Yöpymiset yhteensä	Yöpymisten muutos edellisestä vuodesta, %	Kotimaiset yöpymiset yhteensä	Kotimaisten yöpymisten muutos edellisestä vuodesta, %	Ulkomaiset yöpymiset yhteensä	Ulkomaisten yöpymisten muutos edellisestä vuodesta, %
Koko maa	2 130 845	5,0	1 573 344	4,5	557 501	6,2
Manner-Suomi	2 057 258	5,2	1 539 060	4,6	518 198	6,8
Uusimaa	538 041	5,2	282 374	5,9	255 667	4,5
Helsinki	332 583	2,3	135 801	3,1	196 782	1,8
Varsinais-Suomi	143 772	-3,6	118 915	1,1	24 857	-21,1
Turku	82 705	-3,5	65 379	2,5	17 326	-21,0
Satakunta	49 191	-6,0	42 442	-6,4	6 749	-3,9
Pori	23 586	-8,6	20 548	-11,8	3 038	21,1
Kanta-Häme	45 547	2,5	40 986	3,3	4 561	-3,8
Hämeenlinna	23 424	0,5	20 374	-0,8	3 050	10,0
Pirkanmaa	154 669	2,0	131 804	4,1	22 865	-9,0
Tampere	97 187	8,5	78 270	13,3	18 917	-7,8
Päijät-Häme	61 051	0,1	51 710	-2,9	9 341	20,6
Lahti	19 548	-1,0	14 935	-2,9	4 613	5,6
Kymenlaakso	37 268	1,2	27 751	-0,9	9 517	7,9
Kouvola	17 451	-4,2	14 341	-6,2	3 110	6,6
Etelä-Karjala	73 899	37,4	43 702	36,4	30 197	38,9
Lappeenranta	39 310	75,0	25 678	72,7	13 632	79,5
Etelä-Savo	83 790	-1,1	66 585	-2,7	17 205	5,8
Mikkeli	21 419	-2,1	14 687	-14,2	6 732	41,1
Pohjois-Savo	89 882	16,6	78 453	14,7	11 429	31,7
Kuopio	48 476	17,8	42 419	20,2	6 057	3,0
Pohjois-Karjala	54 326	6,0	46 375	2,1	7 951	37,5
Joensuu	21 938	12,4	17 625	6,5	4 313	45,6
Keski-Suomi	149 600	9,3	133 650	7,0	15 950	33,7
Jyväskylä	40 429	2,0	30 552	-0,3	9 877	9,8
Etelä-Pohjanmaa	96 679	-2,9	94 494	-2,9	2 185	-3,4
Seinäjoki	39 018	-14,1	38 111	-13,7	907	-27,0
Pohjanmaa	48 464	2,1	38 638	1,6	9 826	4,1
Vaasa	30 340	5,9	23 394	4,4	6 946	11,2
Keski-Pohjanmaa	20 663	10,3	17 942	6,6	2 721	43,7
Kokkola	14 925	20,9	12 675	18,1	2 250	39,3
Pohjois-Pohjanmaa	159 113	-1,3	140 143	-0,8	18 970	-4,8
Oulu	54 572	-0,8	41 946	1,9	12 626	-8,6
Kainuu	86 411	12,4	79 158	10,7	7 253	35,7
Kajaani	8 011	21,1	7 079	22,5	932	11,5
Lappi	164 892	15,8	103 938	15,8	60 954	15,8
Rovaniemi	49 736	20,9	28 933	36,5	20 803	4,3
Ahvenanmaa	73 587	-0,2	34 284	0,4	39 303	-0,7
Maarianhamina	31 231	-0,5	17 951	1,3	13 280	-2,9

Liitetaulukko 3. Hotellikapasiteetti ja sen käyttö, kesäkuu 2012

Maakunta / kunta	Liikkeiden lukumäärä	Huoneiden lukumäärä	Huoneiden käyttöaste %	Huoneiden käyttöasteen muutos edellisestä vuodesta, %-yksikköä	Huoneiden keskihinta, euroa (sisältää alv. 9 %)	¹⁾ RevPAR, euroa (sisältää alv. 9 %)
Koko maa	663	52 446	56,8	1,7	90,01	51,11
Manner-Suomi	646	51 594	56,7	1,7	89,92	51,02
Uusimaa	119	14 620	72,5	1,2	103,52	75,02
Helsinki	53	8 689	79,6	1,1	110,79	88,14
Varsinais-Suomi	39	3 184	61,8	-3,8	86,34	53,35
Turku	18	2 086	65,8	-4,1	86,81	57,13
Satakunta	26	1 303	48,8	-2,9	82,81	40,42
Pori	9	659	55,6	-0,9	83,96	46,67
Kanta-Häme	18	1 275	49,5	-0,0	84,31	41,76
Hämeenlinna	8	728	47,7	-0,6	88,98	42,41
Pirkanmaa	45	3 783	54,2	-3,7	89,16	48,32
Tampere	23	2 640	59,7	-4,8	92,21	55,10
Päijät-Häme	17	1 772	47,4	1,1	81,14	38,44
Lahti	8	719	51,2	1,1	79,76	40,87
Kymenlaakso	17	992	49,2	0,6	82,29	40,49
Kouvola	6	441	54,6	4,0	79,90	43,62
Etelä-Karjala	21	1 568	61,3	3,7	89,64	54,98
Lappeenranta	8	801	70,8	3,8	84,84	60,10
Etelä-Savo	38	2 192	46,8	1,3	75,58	35,37
Mikkeli	8	616	58,1	1,1	82,59	47,96
Pohjois-Savo	29	2 318	52,8	0,9	85,90	45,34
Kuopio	10	1 089	63,6	2,1	94,58	60,19
Pohjois-Karjala	26	1 443	47,0	5,1	82,48	38,79
Joensuu	11	824	51,1	5,1	78,29	40,00
Keski-Suomi	31	2 860	54,0	3,0	91,30	49,26
Jyväskylä	12	1 570	56,8	-2,7	86,79	49,29
Etelä-Pohjanmaa	26	1 566	51,5	-2,8	76,39	39,33
Seinäjoki	8	612	55,6	-9,3	79,71	44,35
Pohjanmaa	23	1 256	55,6	2,0	84,27	46,85
Vaasa	8	809	62,3	6,7	86,38	53,81
Keski-Pohjanmaa	10	554	51,6	7,6	75,18	38,80
Kokkola	5	410	59,3	8,2	75,46	44,78
Pohjois-Pohjanmaa	48	3 399	45,5	0,4	75,27	34,24
Oulu	11	1 555	58,1	-5,3	80,11	46,58
Kainuu	22	1 653	54,7	7,7	68,28	37,36
Kajaani	6	406	41,9	10,8	79,41	33,25
Lappi	91	5 856	38,8	7,7	65,98	25,59
Rovaniemi	12	1 230	61,5	13,7	68,75	42,30
Ahvenanmaa	17	852	59,9	-1,4	.	.
Maarianhamina	8	529	73,8	-0,4	.	.

1) RevPar = Majoituksen keskimääräinen myyntitulo käytettävissä olevaa huonetta kohden, mikä vastaa majoituksen kokonaismyyntituloja jaettuna käytettävissä olevalla huonekapasiteetilla.

Liitetaulukko 4. Yöpymiset hotelleissa, kesäkuu 2012

Maakunta / kunta	Yöpymiset yhteensä	Yöpymisten muutos edellisestä vuodesta, %	Kotimaiset yöpymiset yhteensä	Kotimaisten yöpymisten muutos edellisestä vuodesta, %	Ulkomaiset yöpymiset yhteensä	Ulkomaisten yöpymisten muutos edellisestä vuodesta, %
Koko maa	1 509 107	7,1	1 050 178	6,9	458 929	7,8
Manner-Suomi	1 478 633	7,4	1 033 926	6,9	444 707	8,5
Uusimaa	483 448	5,8	239 741	5,5	243 707	6,1
Helsinki	313 321	3,1	124 181	2,3	189 140	3,6
Varsinais-Suomi	103 299	-4,4	84 263	1,6	19 036	-24,2
Turku	71 528	-4,2	57 305	1,9	14 223	-22,9
Satakunta	28 651	3,1	23 438	5,6	5 213	-6,7
Pori	16 300	14,1	13 589	11,6	2 711	28,4
Kanta-Häme	33 511	0,2	29 467	0,7	4 044	-3,7
Hämeenlinna	17 709	0,1	14 854	-1,4	2 855	8,6
Pirkanmaa	110 861	7,6	92 739	10,3	18 122	-4,2
Tampere	83 460	14,9	67 092	20,0	16 368	-2,1
Päijät-Häme	45 422	0,8	38 015	-2,1	7 407	19,1
Lahti	16 755	-2,2	12 936	-3,1	3 819	0,9
Kymenlaakso	23 707	9,5	16 317	3,1	7 390	27,1
Kouvola	11 208	8,7	8 509	-0,1	2 699	50,7
Etelä-Karjala	55 271	29,5	31 092	29,8	24 179	29,0
Lappeenranta	31 085	60,5	20 531	62,4	10 554	56,9
Etelä-Savo	52 086	2,9	40 816	-0,6	11 270	17,5
Mikkeli	18 407	9,9	11 984	-3,2	6 423	46,6
Pohjois-Savo	64 613	15,1	56 180	12,3	8 433	37,7
Kuopio	34 109	17,5	29 409	20,8	4 700	0,3
Pohjois-Karjala	35 421	10,2	30 321	5,4	5 100	51,0
Joensuu	18 350	9,7	14 758	3,7	3 592	44,3
Keski-Suomi	93 969	9,7	80 058	6,4	13 911	33,9
Jyväskylä	38 625	3,5	28 820	0,0	9 805	15,3
Etelä-Pohjanmaa	49 770	0,3	47 987	0,5	1 783	-4,6
Seinäjoki	15 162	-2,3	14 308	-0,1	854	-28,4
Pohjanmaa	31 936	1,9	23 844	-3,8	8 092	23,5
Vaasa	23 821	0,7	17 393	-5,0	6 428	20,2
Keski-Pohjanmaa	12 322	20,6	10 258	16,6	2 064	46,1
Kokkola	10 242	26,9	8 288	21,1	1 954	59,6
Pohjois-Pohjanmaa	77 634	2,1	65 071	4,0	12 563	-6,7
Oulu	43 872	1,3	34 462	4,0	9 410	-7,5
Kainuu	65 641	17,4	60 190	15,0	5 451	52,7
Kajaani	7 760	22,1	6 855	23,4	905	13,0
Lappi	111 071	22,5	64 129	24,9	46 942	19,4
Rovaniemi	39 835	26,9	23 527	52,3	16 308	2,3
Ahvenanmaa	30 474	-3,5	16 252	3,6	14 222	-10,5
Maarianhamina	22 092	-0,7	12 842	1,9	9 250	-4,1

Liitetaulukko 5. Saapuneet vieraat ja yöpymiset asuinmaan mukaan, kesäkuu 2012

Asuinmaa	Saapuneet vieraat kaikissa majoitusliikkeissä	Yöpymiset kaikissa majoitusliikkeissä	Yöpymisten muutos, %, kaikki majoitusliikkeet	Yöpymiset hotelleissa	Yöpymisten muutos, %, hotellit
Kaikki yhteensä	1 162 598	2 130 845	5,0	1 509 107	7,1
Suomi	858 000	1 573 344	4,5	1 050 178	6,9
Ulkomaat	304 598	557 501	6,2	458 929	7,8
Ruotsi	32 336	60 510	-4,3	37 459	-8,5
Saksa	48 012	76 059	2,8	59 974	6,8
Venäjä	57 313	100 237	28,2	81 016	28,3
Britannia	12 495	24 740	-10,4	22 976	-8,8
Yhdysvallat	11 842	26 359	-7,1	25 621	-5,3
Norja	8 890	15 791	3,7	12 782	6,9
Alankomaat	10 200	17 584	1,2	12 219	4,9
Italia	5 753	11 444	-17,1	10 447	-14,1
Ranska	8 646	16 862	13,5	14 302	12,4
Japani	6 735	12 434	-2,1	12 071	-1,3
Viro	9 040	21 497	15,7	12 954	17,5
Espanja	4 414	8 858	-23,5	7 344	-26,4

Liitetaulukko 6. Yöpymiset kaikissa majoitusliikkeissä kuukausittain, 2012

Kuukausi	Yöpymiset yhteensä	Yöpymisten muutos edellisestä vuodesta, %	Kotimaiset yöpymiset yhteensä	Kotimaisten yöpymisten muutos edellisestä vuodesta, %	Ulkomaiset yöpymiset yhteensä	Ulkomaisten yöpymisten muutos edellisestä vuodesta, %
Yhteensä	9 473 098	4,2	6 710 100	1,8	2 762 998	10,6
Tammikuu	1 403 136	6,7	786 147	1,1	616 989	14,7
Helmikuu	1 460 240	8,8	1 028 692	3,7	431 548	23,1
Maaliskuu	1 742 657	4,1	1 292 869	3,0	449 788	7,3
Huhtikuu	1 394 509	-0,2	1 076 297	-1,7	318 212	5,0
Toukokuu	1 341 711	0,9	952 751	-1,4	388 960	7,1
Kesäkuu	2 130 845	5,0	1 573 344	4,5	557 501	6,2

Majoitustilaston laatuseloste

Tilastotietojen relevanssi

Majoitustilasto on Tilastokeskuksen kuukausittain tuottama tilasto, joka kuvaa majoituspalvelujen tarjontaa ja käyttöä sekä majoituspalvelujen hintatasoa Suomessa. Tilaston tietoja tarvitaan kotimaanmatkailun ja ulkomailta Suomeen suuntatuvan matkailun seurantaan ja edistämiseen sekä matkailuinvestointien suunnitteluun valtakunnallisella ja alueellisella tasolla. Tietoja käytetään valtionhallinnossa, kunnissa, matkailualan yrityksissä ja järjestöissä sekä tutkimuslaitoksissa. Suomen lisäksi majoitustilaston tietoja julkaisevat EU ja maailman matkailujärjestö (World Tourism Organization, WTO). Majoitustilaston ennakkotietoja julkaistaan kuukausittain Majoitustilasto -kuukausijulkaisussa. Lopulliset tiedot julkaistaan Majoitustilasto -vuosijulkaisussa. Tietoja julkaistaan kunta- ja maakuntatasoilla. Majoitusliikkeiden kapasiteettia tilastoidaan liikkeiden (toimipaikkojen), huoneiden ja vuodepaikkojen lukumäärillä. Kapasiteetin käyttöä mitataan huoneiden ja vuodepaikkojen käyttöasteella. Majoituspalvelujen hintatasoa kuvataan huoneen (tai mökin) keskihinnalla (=keskimääräinen huoneesta maksettu hinta) ja yöpymisen keskihinnalla. Lisäksi majoituspalvelujen käyttöä mitataan asiakkaiden eli liikkeeseen saapuneiden henkilöiden ja yöpymisten määrillä, jotka on eritelty asiakkaan asuinmaan mukaan. Majoituspalveluja tarjoavat liikkeet on pääsääntöisesti luokiteltu toimialaluokituksen (TOL 2008) mukaan. Alueluokituksessa käytetään Tilastokeskuksen kuntapohjaista alueluokitusta tilastovuodelta. Majoitusliikkeiden asiakkaiden asuinmaaluokitus perustuu ISO 3166-1 luokitusstandardiin. Tiedot kerätään kuukausittain majoitusliikkeiltä, joissa on vähintään 20 vuode- tai sähköpistokkeella varustettua matkailuvaunupaikkaa sekä retkeilymajoilta. Tilastokeskus kerää tiedot Manner-Suomen liikkeiltä. Ahvenanmaalta tiedot saadaan maakunnan tilastoviraston Ålands statistik- och utredningsbyrån (ÅSUB) välityksellä. Erilaisista tilastointimenetelmistä johtuen Ahvenanmaan tiedot saattavat poiketa ÅSUB:n julkaisemista tiedoista. Majoitustilasto tuotetaan Euroopan parlamentin ja neuvoston uuden matkailutilastoasetuksen (692/2011) velvoittamana. Asetus astui voimaan vuoden 2012 alussa ja sen edellyttämät tilastotiedot toimitetaan Eurostatin käyttöön. Tilaston laatimista ohjaa tilastolaki. Majoitusliikkeiden velvollisuus asuinmaakohtaisen tiedon keräämiseen asiakkaista perustuu majoitus- ja ravitsemistoimintaa koskevaan lainsäädäntöön.

Tilastotutkimuksen menetelmäkuvaus

Tilaston perusjoukon muodostavat Tilastokeskuksen majoitusliikerekisteriin sisältyvät noin 3500 majoitusliikettä (toimipaikkoja). Majoitusliikerekisteriä ylläpidetään liikenne ja matkailu -vastuualueella ja sitä päivitetään jatkuvasti liikkeiltä saaduilla tiedoilla. Perusteellisempi päivitys tehdään vuosittain liikkeille lähetetyllä kyselyllä ja muiden lähteiden avulla. Ahvenanmaan majoitusliikkeet sisältyvät rekisteriin. Tilastointimenetelmänä on rekisterissä olevien liikkeiden kokonaistilastointi, kun perusjoukosta on rajattu pois pienet alle 20 vuode- tai sähköpistokkeella varustettua matkailuvaunupaikkaa sisältävät liikkeet. Tilastoinnin piirissä on noin 1400 liikettä. Laajimmillaan tilastointi on kesällä, kun leirintäalueet, kesähotellit ja muut kesäaikaiset liikkeet ovat toiminnassa. Tilaston tiedot kerätään majoitusliikkeiltä kuukausittain sähköisesti (web-lomakkeella tai suoraan liikkeen asiakashallintajärjestelmästä), paperilomakkeella tai atk-listoilla. Kysyttäviä tietoja ovat: liikkeen aukiolopäivien lukumäärä, käytettävissä oleva majoituskapasiteetti (huoneet ja vuodepaikat), kuukauden aikana päivittäin käytössä olleiden huoneiden summa sekä majoituksen myyntitulo arvonlisävero mukaan lukien. Lisäksi pyydetään tiedot palvelujen käyttäjistä (liikkeeseen saapuneet) ja yöpymisten määrästä asuinmaan mukaan eriteltyinä. Vuoden 2004 tammikuusta alkaen kuukausikyselyyn vastaamattomien liikkeiden tiedot on estimoitu tilastollisin menetelmin (puuttuvan tiedon imputointi). Korvaavina tietoina käytetään liikkeen omia vuodentakaisia tietoja samalta tilastointikuukaudelta, jos nämä tiedot on käytettävissä. Muussa tapauksessa käytetään mahdollisimman samanlaisen (toimiala, kapasiteetti, sijaintimaakunta) luovuttajaliikkeen tietoja. Vastauskadon korvausmenetelmä parantaa tilaston ajallista ja alueellista vertailtavuutta.

Tietojen oikeellisuus ja tarkkuus

Tilaston tiedot perustuvat tietyn kokokriteerin täyttäviltä majoitusliikkeiltä kerättyyn kokonaisuaineistoon. Tilastoinnin piirissä ovat liikkeet, joissa on vähintään 20 vuode- tai sähköpistokkeella varustettua

matkailuvaunupaikkaa. Puuttuvien liikkeiden tiedot korvataan tilastollisin menetelmin. Kyselyn kato vaihtelee liikkeen toimialan ja koon mukaan. Kato on keskitasoa suurempi pienillä liikkeillä sekä leirintäalueilla ja lomakylillä. Suurimmillaan kato on kesällä, jolloin leirintäalueet, lomakylät ja muut kesäaikaiset liikkeet ovat kyselyssä mukana. Liikkeiltä saadut tiedot tarkistetaan ennen tallennusta tietokantaan. Aineistoon tehdään ennen tulosten tuottamista loogisuustarkastukset, joiden perusteella virheelliset tapaukset korjataan.

Julkaistujen tietojen ajantasaisuus ja oikea-aikaisuus

Majoitustilaston kuukausittaiset ennakkotiedot julkaistaan noin 6 viikkoa tilastointikuukauden päättymisen jälkeen. Koko vuoden ennakkotiedot julkaistaan joulukuun tietojen yhteydessä seuraavan vuoden helmikuussa. Kaikki julkaistut ennakkotiedot tarkentuvat myöhässä tulleiden liikkeiden tiedoilla ja puuttuvien tietojen uudelleen imputoinnilla. Lopulliset tiedot julkaistaan Majoitustilasto -vuosijulkaisussa.

Tietojen saatavuus ja läpinäkyvyys/selkeys

Uusimmat kuukausittaiset ennakkotiedot ovat nähtävissä julkistamispäivänä Tilastokeskuksen kotisivuilla. Majoitusliikkeitä koskevia tilastoja on saatavilla myös Tilastokeskuksen PX-Web-tietokantapalvelussa. Keskeiset ennakkotiedot julkaistaan lisäksi Majoitustilasto -kuukausijulkaisussa (pdf-julkaisu). Vuositason ennakkotiedot julkaistaan joulukuun Majoitustilasto -kuukausijulkaisussa ja Tilastokeskuksen kotisivuilla. Lopulliset tiedot julkaistaan Majoitustilasto -vuosijulkaisussa (pdf -julkaisu). Keskeiset vuositason lopulliset tiedot julkaistaan Tilastokeskuksen kotisivuilla. Kuukausiaineistoista tuotetaan maksullista asiakaspalvelua varten Excel-tiedostona erillinen taulukkopaketti, jossa on kattavampaa alueellista ja toimialoittaista tietoa. Tilastoaineistosta voidaan toimeksiannosta tehdä erillisselvityksiä. Tilastoinnissa käytetyt toimiala- ja alueluokitukset ovat nähtävissä Tilastokeskuksen luokituspalvelussa. Toimialaluokitusta (TOL 2008) käytetään majoitustilastossa joiltakin osin soveltaen niin, että hotelleihin kuuluvat kaikki hotellitasoiset liikkeet (esim. hotellitasoiset retkeilymajat sekä hotellitasoiset koulutus- ja kurssikeskukset). Majoitustilastossa käytössä oleva ISO 3166-1 standardin mukainen maanosaluokitus ei täysin vastaa Eurostatin käyttämää luokitusta, jossa mm. Turkki ja Kypros kuuluvat Eurooppaan, kun taas ISO 3166-1 luokituksessa ne kuuluvat Aasiaan.

Tilastojen vertailukelpoisuus

Tilastokeskus on tuottanut majoitustilastoa vuodesta 1971 lähtien. Tilastoa on uudistettu perusjoukon ja tilastointitavan osalta useita kertoja. Viimeisin perusjoukkoa koskeva uudistus toteutettiin vuoden 2012 alussa, jolloin Euroopan parlamentin ja neuvoston matkailutilastoasetus (692/2011) astui voimaan. Uusi liikkeiden vähimmäiskoko on 20 vuode- tai sähköpistokkeella varustettua matkailuvaunupaikkaa sekä retkeilymajat. Ennen vuotta 2012 tilastoon sisältyivät majoitusliikkeet, joissa oli vähintään 10 huonetta, mökkiä tai sähköpistokkeella varustettua matkailuvaunupaikkaa sekä retkeilymajat. Kohdejoukon laajennuksen arvioidaan kasvattavan yöpymisvuorokausien määrää hieman, mutta vuositasolla sen vaikutuksen arvioidaan olevan vähäinen. Majoitusliikkeiden kuukausittaiset tiedot julkaistaan Tilastokeskuksen PX-Web- tietokantataulukkopalvelussa alkaen vuodesta 1995. Lopulliset tiedot päivitetään vuosijulkaisun yhteydessä. Ennakkotietojen vertailussa on otettava huomioon, että ensimmäiset julkaistut ennakkotiedot voivat muuttua saman kalenterivuoden aineiston kuukausittaisissa revisioinneissa. EU:ssa matkailutilastoja oli vuoden 2011 loppuun saakka harmonisoitu matkailutilastodirektiivin (95/57/EY) nojalla ja vuoden 2012 alusta matkailutilastoasetuksen (692/2011) nojalla. Majoitustilaston tiedot ovat vertailukelpoisia muiden EU-maiden vastaaviin tilastoihin.

Selkeys ja eheys/yhtenäisyys

Tilastokeskuksen majoitustilasto on ainoa säännöllisesti tehtävä majoitusliikkeiden palvelujen tarjontaa ja käyttöä fyysisillä mittareilla kuvaava tilasto. Majoitusliikkeiden liikevaihdon ja palkkasumman suuruudesta saadaan kuukausitason tietoa Tilastokeskuksen palvelujen kuukausikuvaajissa ('Muut palvelut'), jossa majoitustoiminta kuuluu toimialaluokituksen pääluokkaan H yhdessä ravitsemistoiminnan kanssa.

Toimialaluokituksen 2-numerotasolla majoitustoiminta voidaan erottaa omaksi toimialakseen. Majoitustilastosta saatavat hotellien kuukausittaiset yöpymistiedot ja hotellihuoneiden käyttöastetiedot korreloivat voimakkaasti majoitustoiminnan liikevaihtotietojen kanssa. Tilastokeskuksessa tuotetaan säännöllisesti kahta otospohjaista haastattelututkimusta, Suomalaisten matkailututkimusta ja Rajahaastattelututkimusta, joissa on tietoa koti- ja ulkomaisten matkailijoiden palvelujen käytöstä. Ulkomaisille matkailijoille tehtävä Rajahaastattelututkimus on Tilastokeskuksen ja Matkailun edistämiskeskuksen yhteistyöhanke. Kummassakin tilastossa majoituspalvelujen käytössä on pyritty mahdollisimman yhdenmukaiseen luokitteluun majoitustilaston kanssa. Erilaisista tutkimusmenetelmistä ja perusjoukoista sekä palvelujen kattavuudesta johtuen täysin yhdenmukaiseen tulokseen ei majoituspalvelujen käyttöön nähden ole kuitenkaan mahdollista päästä. Rekisteripohjaisena tilastona majoitustilasto tarjoaa hyvän vertailuaineiston näille otospohjaisille haastattelututkimuksille. Matkustustaseen laadinnassa majoitustilastoa käytetään matkailutulojen pääasiallisen lähteen, Rajahaastattelututkimuksen viiteaineistona.

Lisätietoja

Marjut Tuominen 09 1734 3556

Merja Rönkä 09 1734 3209

Vastaava tilastojohtaja:

Hannele Orjala

liikenne.matkailu@tilastokeskus.fi

www.tilastokeskus.fi

Lähde: Majoitustilasto 2012 Tilastokeskus

Asiakaspalaute: www.tilastokeskus.fi/palaute

*Tietopalvelu, Tilastokeskus
puh. 09 1734 2220
www.tilastokeskus.fi*

*Julkaisutilaukset, Edita Publishing Oy
puh. 020 450 05
asiakaspalvelu.publishing@edita.fi
www.editapublishing.fi*

*ISSN 1796-0479
= Suomen virallinen tilasto
ISSN 1799-6309 (pdf)*