

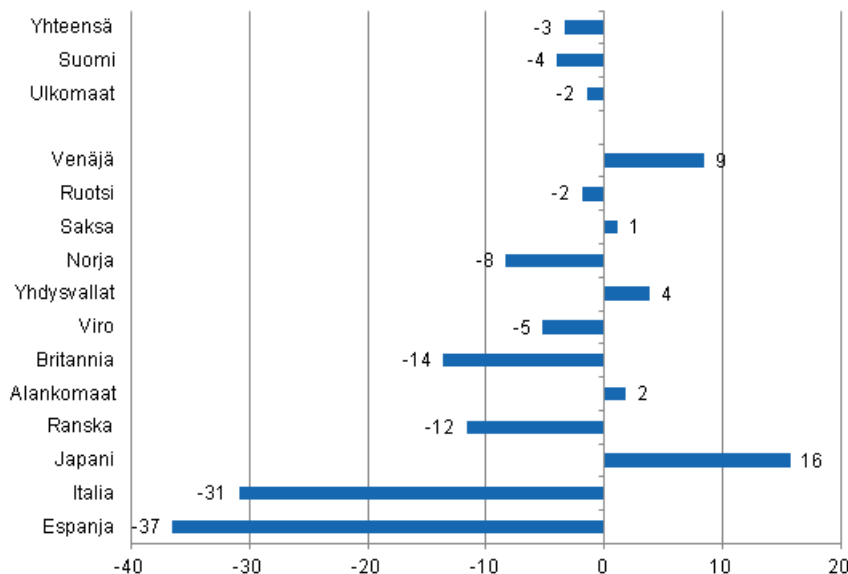
Majoitustilasto

2012, heinäkuu

Kotimaisten matkailijoiden yöpymiset vähenivät 4 prosenttia heinäkuussa 2012

Kotimaisten matkailijoiden yöpymisiä kirjattiin Suomen majoitusliikkeissä lähes 2,3 miljoonaa vuorokautta heinäkuussa 2012, mikä oli 4 prosenttia vähemmän kuin heinäkuussa 2011. Samaan aikaan ulkomaiset matkailijat yöpyivät Suomen majoitusliikkeissä yli 730 000 vuorokautta, mikä oli 1,5 prosenttia vähemmän kuin vuotta aiemmin. Yöpymisten kokonaismäärä väheni 3,4 prosenttia vuoden 2011 heinäkuusta, ja majoitusliikkeissä tilastoitiin kaikkiaan yli 3,0 miljoonaa yöpymisvuorokautta. Luvut ovat Tilastokeskuksen majoitustilaston ennakkotietoja ja ne on kerätty majoitusliikkeiltä, joissa on vähintään 20 vuodepaikkaa tai sähköpistokkeella varustettua matkailuvaunupaikkaa sekä retkeilymajoilta.

Yöpymisten muutos heinäkuussa 2012/2011, %

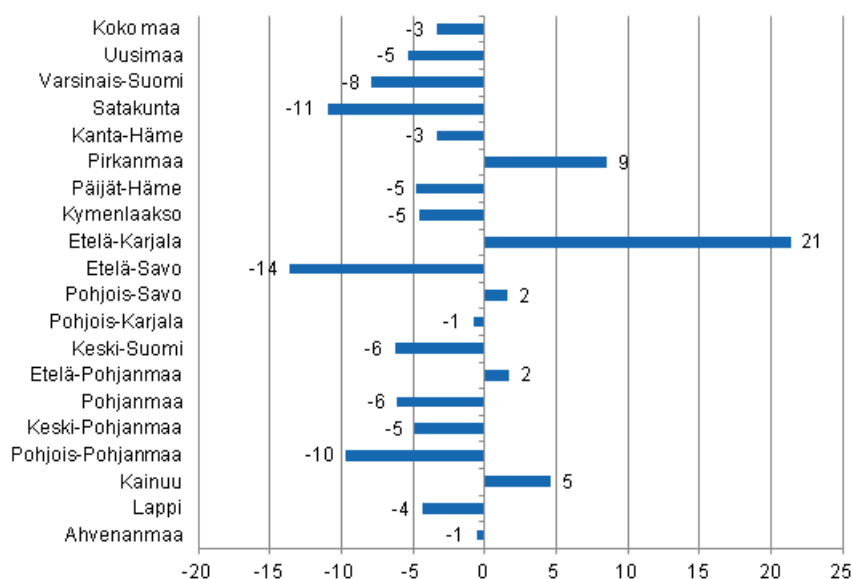


Venäläisille kirjattiin Suomen majoitusliikkeissä 155 000 yöpymisvuorokautta, ja he olivat edelleen suurin majoitusliikkeiden ulkomaalaisryhmä heinäkuussa 2012. Venäläisten yöpymiset lisääntyivät lähes 9 prosenttia viime vuoden heinäkuusta. Seuraavana olivat ruotsalaiset 117 000 yöpymisellä. Ruotsalaisten

yöpymiset laskivat 2 prosenttia. Kolmanneksi suurin matkailijaryhmä oli saksalaiset 93 000 yöpymisellä. Heidän yöpymisensä lisääntyivät prosentin vuodentakaisesta. Eniten matkailu kasvoi heinäkuussa Japanista, 16 prosenttia. Japanilaiset yöpyivät Suomen majoitusliikkeissä 16 000 yöpymisvuorokautta. Heinäkuussa vähenivät eniten espanjalaisten, 37 prosenttia ja italialaisten, 31 prosenttia yöpymiset. Myös brittien ja ranskalaisten yöpymiset vähenivät 12–14 prosenttia viime vuoden heinäkuuhun verrattuna.

Maakunnittain yöpymisten kokonaismäärä kasvoi heinäkuussa 2012 eniten Etelä-Karjalassa 21,4 prosenttia, Pirkanmaalla 8,5 prosenttia ja Kainuussa 4,6 prosenttia viime vuoden heinäkuuhun verrattuna. Yöpymiset vähenivät heinäkuussa eniten Etelä-Savossa 13,6 prosenttia, Satakunnassa 11,0 prosenttia ja Pohjois-Pohjanmaalla 9,7 prosenttia.

Yöpymisten muutos maakunnittain heinäkuussa 2012/2011, %



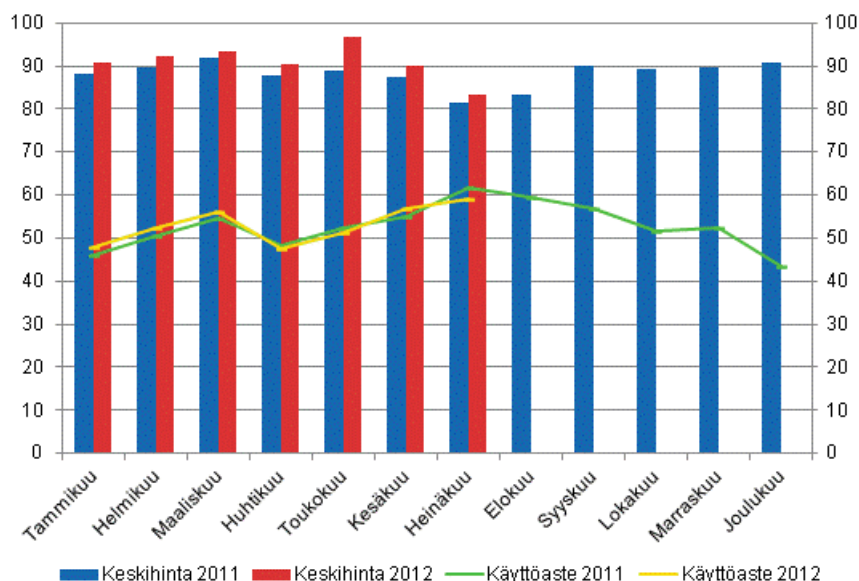
Yöpymiset hotelleissa vähenivät 2 prosenttia heinäkuussa 2012

Hotelliyöpymisten kokonaismäärä oli heinäkuussa lähes 2 miljoonaa, mikä oli 1,7 prosenttia vähemmän kuin heinäkuussa 2011. Ulkomaiset matkailijat yöpyivät hotelleissa yli 510 000 kertaa ja kotimaiset matkailijat miltei 1,5 miljoonaa kertaa. Molempien ryhmien osalta yöpymiset vähenivät 1,7 prosenttia heinäkuusta 2011.

Hotellihuoneiden käyttöaste oli heinäkuussa 59,0 prosenttia. Vuotta aiemmin se oli 61,7 prosenttia. Maakunnista korkeimmat hotellihuoneiden käyttöasteet mitattiin Etelä-Karjalassa 77,9 prosenttia ja Varsinais-Suomessa 73,5 prosenttia. Helsingissä hotellihuoneiden käyttöaste oli 70,8 prosenttia.

Hotellihuoneen toteutunut keskihinta heinäkuussa oli koko maan osalta 83,22 euroa vuorokaudelta. Vuotta aiemmin se oli 81,36 euroa.

Hotellihuoneiden kuukausittainen käyttöaste ja keskihinta



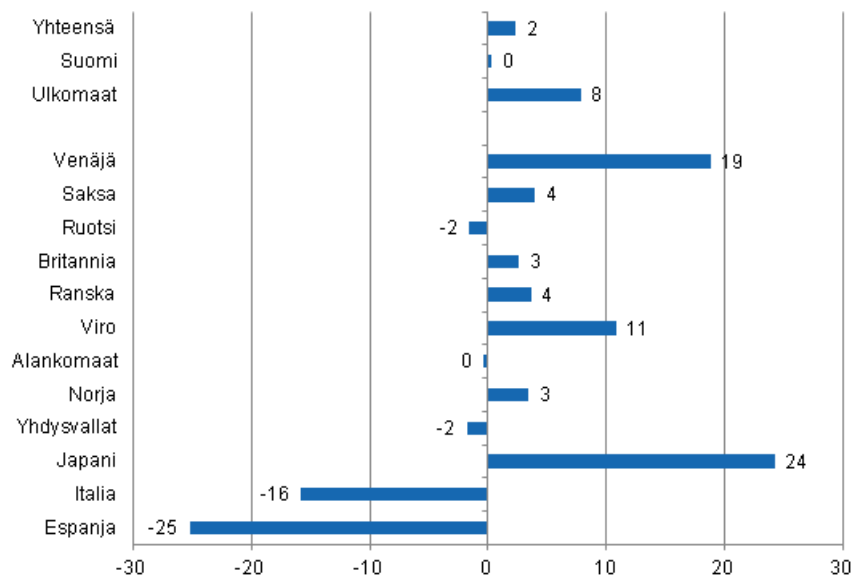
Tammi–heinäkuussa 12,5 miljoonaa yöpymisvuorokautta

Matkailijoiden yöpymisiä kirjattiin majoitusliikkeissä tammi-heinäkuussa 2012 yhteensä 12,5 miljoonaa, mikä oli 2,3 prosenttia enemmän kuin tammi-heinäkuussa 2011. Kotimaisten matkailijoiden yöpymiset säilyivät viime vuoden tasolla, ja niitä kirjattiin majoitusliikkeissä 9 miljoonaa vuorokautta. Ulkomaisten matkailijoiden yöpymisvuorokausien määrä Suomen majoitusliikkeissä oli 3,5 miljoonaa vuorokautta, mikä oli 7,8 prosenttia enemmän kuin vuoden 2011 tammi-heinäkuussa.

Venäläiset olivat 929 000 yöpymisvuorokaudella ylivoimaisesti suurin majoitusliikkeiden ulkomaalaisryhmä tammi-heinäkuussa 2012. Venäläisten yöpymiset lisääntyivät 19 prosenttia viime vuoden tammi-heinäkuusta. Seuraavaksi suurimmat ryhmät olivat saksalaiset 348 000 ja ruotsalaiset 336 000 yöpymisellä. Saksalaisten yöpymiset lisääntyivät 4 prosenttia ja ruotsalaisten vähentyivät 2 prosenttia vuoden 2011 tammi-heinäkuusta. Sitä vastoin japanilaisten yöpymiset lisääntyivät 24 prosenttia ja virolaisten 11 prosenttia.

Tammi-heinäkuussa japanilaisille kirjattiin Suomen majoitusliikkeissä 90 000 ja virolaisille 142 000 yöpymisvuorokautta. Myös brittien, ranskalaisten ja norjalaisten yöpymiset lisääntyivät 3–4 prosenttia vuoden takaisesta. Eniten vähenivät espanjalaisten, 25 prosenttia, ja italialaisten, 16 prosenttia, yöpymiset viime vuoden tammi-heinäkuuhun verrattuna.

Yöpyymisten muutos tammi-heinäkuu 2012/2011, %



Sisällys

Taulukot

Liitetaulukot

Liitetaulukko 1. Kaikkien majoitusliikkeiden kapasiteetti ja sen käyttö, heinäkuu 2012.....	6
Liitetaulukko 2. Yöpymiset kaikissa majoitusliikkeissä, heinäkuu 2012.....	7
Liitetaulukko 3. Hotellikapasiteetti ja sen käyttö, heinäkuu 2012.....	8
Liitetaulukko 4. Yöpymiset hotelleissa, heinäkuu 2012.....	9
Liitetaulukko 5. Saapuneet vieraat ja yöpymiset asuinmaan mukaan, heinäkuu 2012.....	10
Liitetaulukko 6. Yöpymiset kaikissa majoitusliikkeissä kuukausittain, 2012.....	10
Majoitustilaston laatuseloste.....	11

Liitetaulukot

Liitetaulukko 1. Kaikkien majoitusliikkeiden kapasiteetti ja sen käyttö, heinäkuu 2012

Maakunta / kunta	Liikkeiden lukumäärä	Huoneiden lukumäärä	Huoneiden käyttöaste %	Huoneiden käyttöasteen muutos edellisestä vuodesta, %-yksikköä	Yöpymisen vuorokausihinta, euroa (sisältää alv. 9 %)
Koko maa	1 340	66 289	56,2	-2,8	33,79
Manner-Suomi	1 267	64 670	55,8	-2,8	33,92
Uusimaa	152	14 929	63,3	-1,4	42,34
Helsinki	60	8 697	70,8	-2,4	45,02
Varsinais-Suomi	88	4 277	66,8	-3,5	33,47
Turku	25	2 281	79,4	-2,2	36,59
Satakunta	46	1 746	57,5	-5,1	35,36
Pori	15	843	67,2	-5,8	36,49
Kanta-Häme	32	1 579	43,6	-2,5	34,78
Hämeenlinna	14	875	46,9	-1,1	35,03
Pirkanmaa	81	4 978	64,4	-1,6	35,63
Tampere	30	3 137	70,7	-0,3	38,26
Päijät-Häme	35	2 079	48,0	-3,6	31,57
Lahti	12	796	42,5	-9,1	39,50
Kymenlaakso	28	1 233	54,2	1,5	33,82
Kouvola	11	584	56,4	2,0	27,45
Etelä-Karjala	41	2 148	70,5	-1,8	38,64
Lappeenranta	15	1 055	78,1	-4,4	40,84
Etelä-Savo	83	3 311	59,0	-6,8	33,46
Mikkeli	12	738	61,8	-8,8	38,21
Pohjois-Savo	56	2 801	60,2	-1,4	31,65
Kuopio	18	1 304	71,9	-6,1	33,62
Pohjois-Karjala	65	2 034	52,3	-0,3	29,86
Joensuu	15	860	53,1	-6,2	42,64
Keski-Suomi	69	3 697	48,2	-7,0	30,31
Jyväskylä	18	1 708	47,8	-21,2	39,69
Etelä-Pohjanmaa	52	2 149	59,2	0,5	31,26
Seinäjoki	10	637	66,7	-0,2	46,81
Pohjanmaa	41	1 584	55,2	-7,7	24,01
Vaasa	9	840	70,1	-5,7	28,60
Keski-Pohjanmaa	24	709	46,9	-14,2	29,68
Kokkola	12	488	50,7	-20,2	30,75
Pohjois-Pohjanmaa	113	5 009	49,1	-4,9	26,59
Oulu	13	1 802	61,2	-11,3	38,57
Kainuu	55	2 254	57,8	0,7	30,57
Kajaani	8	427	54,2	9,2	37,68
Lappi	206	8 153	36,1	-3,0	27,73
Rovaniemi	20	1 375	48,5	-3,2	27,13
Ahvenanmaa	73	1 619	70,9	-0,8	.
Maarianhamina	14	672	85,0	2,2	.

Liitetaulukko 2. Yöpymiset kaikissa majoitusliikkeissä, heinäkuu 2012

Maakunta / kunta	Yöpymiset yhteensä	Yöpymisten muutos edellisestä vuodesta, %	Kotimaiset yöpymiset yhteensä	Kotimaisten yöpymisten muutos edellisestä vuodesta, %	Ulkomaiset yöpymiset yhteensä	Ulkomaisten yöpymisten muutos edellisestä vuodesta, %
Koko maa	3 029 070	-3,4	2 297 497	-4,0	731 573	-1,5
Manner-Suomi	2 896 644	-3,6	2 250 553	-4,1	646 091	-1,8
Uusimaa	579 609	-5,4	322 598	-7,6	257 011	-2,4
Helsinki	378 090	-5,4	177 602	-7,2	200 488	-3,7
Varsinais-Suomi	237 218	-7,9	196 408	-8,7	40 810	-3,8
Turku	138 006	-10,5	110 628	-12,9	27 378	0,9
Satakunta	96 017	-11,0	89 628	-10,0	6 389	-22,2
Pori	54 606	-12,7	51 881	-12,8	2 725	-11,0
Kanta-Häme	53 704	-3,4	47 496	-6,2	6 208	25,8
Hämeenlinna	29 936	-3,2	26 129	-9,5	3 807	87,6
Pirkanmaa	255 544	8,5	227 550	8,4	27 994	8,9
Tampere	154 209	12,7	134 738	13,3	19 471	9,0
Päijät-Häme	78 501	-4,8	64 256	-6,6	14 245	4,4
Lahti	21 184	-16,2	16 086	-18,7	5 098	-7,2
Kymenlaakso	57 981	-4,6	45 424	-8,1	12 557	10,6
Kouvola	28 281	-6,1	23 553	-8,7	4 728	9,5
Etelä-Karjala	111 982	21,4	68 289	19,2	43 693	24,9
Lappeenranta	57 896	46,6	42 143	44,8	15 753	51,6
Etelä-Savo	168 618	-13,6	137 466	-15,1	31 152	-6,1
Mikkeli	32 882	-28,9	26 924	-32,6	5 958	-5,8
Pohjois-Savo	135 032	1,6	114 324	1,6	20 708	1,5
Kuopio	74 501	1,7	64 031	1,4	10 470	3,8
Pohjois-Karjala	90 343	-0,8	77 114	-5,0	13 229	33,0
Joensuu	28 146	-13,7	24 268	-15,4	3 878	-1,1
Keski-Suomi	151 022	-6,3	131 614	-1,7	19 408	-29,2
Jyväskylä	52 503	-16,1	42 953	-10,1	9 550	-35,4
Etelä-Pohjanmaa	150 127	1,7	146 134	1,6	3 993	3,6
Seinäjoki	37 487	-7,1	36 696	-6,5	791	-28,9
Pohjanmaa	94 807	-6,1	83 073	-5,5	11 734	-10,2
Vaasa	56 338	-13,3	48 147	-14,0	8 191	-9,3
Keski-Pohjanmaa	32 046	-4,9	29 053	-8,9	2 993	64,5
Kokkola	20 019	-14,8	17 755	-20,4	2 264	88,8
Pohjois-Pohjanmaa	247 009	-9,7	207 176	-9,0	39 833	-13,6
Oulu	84 858	-8,6	59 247	-5,7	25 611	-14,6
Kainuu	122 651	4,6	110 097	4,2	12 554	7,9
Kajaani	13 410	10,0	12 087	10,0	1 323	10,4
Lappi	234 433	-4,4	152 853	-4,2	81 580	-4,6
Rovaniemi	52 024	-9,8	26 467	-11,1	25 557	-8,5
Ahvenanmaa	132 426	-0,6	46 944	-3,1	85 482	0,9
Maarianhamina	48 853	-1,2	23 551	-3,9	25 302	1,6

Liitetaulukko 3. Hotellikapasiteetti ja sen käyttö, heinäkuu 2012

Maakunta / kunta	Liikkeiden lukumäärä	Huoneiden lukumäärä	Huoneiden käyttöaste %	Huoneiden käyttöasteen muutos edellisestä vuodesta, %-yksikköä	Huoneiden keskihinta, euroa (sisältää alv. 9 %)	¹⁾ RevPAR, euroa (sisältää alv. 9 %)
Koko maa	664	52 679	59,0	-2,7	83,22	49,12
Manner-Suomi	647	51 827	58,7	-2,7	83,05	48,78
Uusimaa	115	14 259	63,8	-1,6	80,89	51,58
Helsinki	52	8 550	70,8	-2,6	84,65	59,92
Varsinais-Suomi	39	3 217	73,5	-3,2	88,89	65,30
Turku	18	2 089	80,3	-2,4	91,18	73,20
Satakunta	27	1 362	57,0	-7,2	95,43	54,40
Pori	10	717	64,8	-6,5	105,55	68,42
Kanta-Häme	18	1 275	46,3	-3,0	78,46	36,29
Hämeenlinna	8	728	51,7	-1,0	82,92	42,89
Pirkanmaa	46	3 998	66,5	-1,3	89,64	59,66
Tampere	24	2 829	70,8	-0,1	90,73	64,21
Päijät-Häme	17	1 800	48,4	-3,0	73,57	35,59
Lahti	8	749	42,8	-8,6	71,29	30,51
Kymenlaakso	17	992	53,3	2,9	81,54	43,44
Kouvola	6	441	55,6	5,1	73,98	41,14
Etelä-Karjala	21	1 569	77,9	-1,7	95,10	74,04
Lappeenranta	8	796	84,7	-4,7	92,03	77,93
Etelä-Savo	39	2 414	61,2	-6,5	104,66	64,02
Mikkeli	8	619	64,8	-4,7	100,45	65,11
Pohjois-Savo	28	2 250	62,3	-1,7	81,91	51,07
Kuopio	10	1 090	72,6	-6,6	88,17	64,05
Pohjois-Karjala	26	1 440	55,5	-2,7	83,91	46,54
Joensuu	11	820	52,7	-6,3	78,32	41,30
Keski-Suomi	31	2 873	53,6	-8,4	83,26	44,60
Jyväskylä	12	1 586	50,0	-21,5	81,77	40,87
Etelä-Pohjanmaa	27	1 617	66,7	1,8	82,21	54,85
Seinäjoki	8	618	66,3	-0,4	88,43	58,58
Pohjanmaa	23	1 245	62,1	-9,1	85,66	53,16
Vaasa	8	809	69,4	-5,7	89,21	61,93
Keski-Pohjanmaa	10	543	48,7	-17,7	77,61	37,84
Kokkola	5	399	52,3	-26,6	75,21	39,37
Pohjois-Pohjanmaa	48	3 435	52,6	-5,0	78,42	41,25
Oulu	11	1 555	63,4	-13,3	77,32	49,06
Kainuu	22	1 631	63,4	3,3	74,87	47,47
Kajaani	6	380	53,6	3,9	73,03	39,14
Lappi	93	5 907	36,4	-2,6	65,24	23,72
Rovaniemi	12	1 227	47,7	-3,1	62,46	29,79
Ahvenanmaa	17	852	76,1	-2,0	.	.
Maarianhamina	8	529	87,2	2,8	.	.

1) RevPar = Majoituksen keskimääräinen myyntitulo käytettävissä olevaa huonetta kohden. Laskentakaava. RevPar = Huoneiden keskihinta* huoneiden käyttöaste.

Liitetaulukko 4. Yöpymiset hotelleissa, heinäkuu 2012

Maakunta / kunta	Yöpymiset yhteensä	Yöpymisten muutos edellisestä vuodesta, %	Kotimaiset yöpymiset yhteensä	Kotimaisten yöpymisten muutos edellisestä vuodesta, %	Ulkomaiset yöpymiset yhteensä	Ulkomaisten yöpymisten muutos edellisestä vuodesta, %
Koko maa	1 969 463	-1,7	1 455 953	-1,7	513 510	-1,7
Manner-Suomi	1 923 767	-1,7	1 435 603	-1,7	488 164	-1,8
Uusimaa	516 416	-3,3	275 868	-5,5	240 548	-0,7
Helsinki	350 061	-4,7	161 194	-6,7	188 867	-2,9
Varsinais-Suomi	157 031	-6,1	128 955	-5,7	28 076	-7,9
Turku	112 624	-6,5	91 919	-7,0	20 705	-4,6
Satakunta	44 920	-4,7	41 019	-0,9	3 901	-31,7
Pori	27 023	-0,2	25 049	0,6	1 974	-10,2
Kanta-Häme	35 605	-4,9	30 814	-9,2	4 791	36,2
Hämeenlinna	22 416	-4,1	19 014	-12,6	3 402	109,5
Pirkanmaa	179 559	15,7	161 472	16,5	18 087	8,8
Tampere	128 985	17,1	114 462	18,0	14 523	10,9
Päijät-Häme	53 430	-6,2	42 864	-8,7	10 566	5,5
Lahti	17 863	-16,5	13 830	-20,0	4 033	-1,9
Kymenlaakso	30 807	3,6	23 467	-2,6	7 340	30,1
Kouvola	14 435	1,4	12 109	-2,6	2 326	29,2
Etelä-Karjala	79 947	15,2	47 049	15,9	32 898	14,2
Lappeenranta	42 615	35,2	31 795	41,2	10 820	20,0
Etelä-Savo	89 097	-4,8	74 090	-3,8	15 007	-9,2
Mikkeli	24 699	-7,5	19 582	-8,5	5 117	-3,2
Pohjois-Savo	91 772	3,9	78 338	4,6	13 434	-0,0
Kuopio	48 502	5,9	41 715	7,0	6 787	-0,4
Pohjois-Karjala	49 493	-3,2	43 167	-5,7	6 326	18,0
Joensuu	23 228	-9,5	19 990	-10,7	3 238	-1,7
Keski-Suomi	115 903	-4,0	100 360	2,6	15 543	-32,2
Jyväskylä	49 073	-17,0	40 460	-10,9	8 613	-37,2
Etelä-Pohjanmaa	82 924	0,1	81 313	0,4	1 611	-9,1
Seinäjoki	23 750	-1,2	23 115	-0,2	635	-28,0
Pohjanmaa	51 655	-12,7	43 319	-14,6	8 336	-1,5
Vaasa	41 303	-13,6	34 709	-15,4	6 594	-2,9
Keski-Pohjanmaa	15 896	-13,6	13 971	-18,3	1 925	46,7
Kokkola	12 287	-20,2	10 706	-26,6	1 581	93,8
Pohjois-Pohjanmaa	113 903	-7,9	95 217	-6,7	18 686	-13,5
Oulu	60 878	-8,3	46 210	-6,6	14 668	-13,1
Kainuu	80 672	6,2	72 696	5,0	7 976	19,5
Kajaani	11 020	-6,3	9 888	-6,7	1 132	-2,7
Lappi	134 737	-7,7	81 624	-9,5	53 113	-4,8
Rovaniemi	36 046	-10,3	18 181	-11,4	17 865	-9,2
Ahvenanmaa	45 696	-1,7	20 350	-4,0	25 346	0,3
Maarianhamina	30 502	-1,6	16 109	-5,4	14 393	3,1

Liitetaulukko 5. Saapuneet vieraat ja yöpymiset asuinmaan mukaan, heinäkuu 2012

Asuinmaa	Saapuneet vieraat kaikissa majoitusliikkeissä	Yöpymiset kaikissa majoitusliikkeissä	Yöpymisten muutos, %, kaikki majoitusliikkeet	Yöpymiset hotelleissa	Yöpymisten muutos, %, hotellit
Kaikki yhteensä	1 676 489	3 029 070	-3,4	1 969 463	-1,7
Suomi	1 295 776	2 297 497	-4,0	1 455 953	-1,7
Ulkomaat	380 713	731 573	-1,5	513 510	-1,7
Ruotsi	53 587	116 830	-1,9	56 936	-3,7
Saksa	57 875	93 068	1,1	64 863	2,8
Venäjä	73 731	154 845	8,5	117 001	8,0
Britannia	10 971	22 881	-13,6	20 476	-14,2
Yhdysvallat	13 132	26 999	3,8	25 532	3,8
Norja	19 918	42 082	-8,3	22 122	0,7
Alankomaat	11 754	22 296	1,8	12 849	3,8
Italia	7 713	13 267	-30,9	10 919	-31,4
Ranska	9 684	18 047	-11,6	12 481	-14,3
Japani	9 371	16 001	15,8	15 511	18,3
Viro	12 620	25 309	-5,2	14 407	-0,0
Espanja	6 589	11 624	-36,5	9 105	-40,1

Liitetaulukko 6. Yöpymiset kaikissa majoitusliikkeissä kuukausittain, 2012

Kuukausi	Yöpymiset yhteensä	Yöpymisten muutos edellisestä vuodesta, %	Kotimaiset yöpymiset yhteensä	Kotimaisten yöpymisten muutos edellisestä vuodesta, %	Ulkomaiset yöpymiset yhteensä	Ulkomaisten yöpymisten muutos edellisestä vuodesta, %
Yhteensä	12 508 816	2,3	9 014 008	0,3	3 494 808	7,8
Tammikuu	1 402 138	6,6	785 626	1,0	616 512	14,7
Helmikuu	1 459 449	8,7	1 027 963	3,6	431 486	23,1
Maaliskuu	1 742 120	4,1	1 292 465	3,0	449 655	7,3
Huhtikuu	1 394 146	-0,3	1 076 270	-1,7	317 876	4,9
Toukokuu	1 340 316	0,8	952 059	-1,5	388 257	6,9
Kesäkuu	2 141 577	5,5	1 582 128	5,1	559 449	6,6
Heinäkuu	3 029 070	-3,4	2 297 497	-4,0	731 573	-1,5

Majoitustilaston laatuseloste

Tilastotietojen relevanssi

Majoitustilasto on Tilastokeskuksen kuukausittain tuottama tilasto, joka kuvaa majoituspalvelujen tarjontaa ja käyttöä sekä majoituspalvelujen hintatasoa Suomessa. Tilaston tietoja tarvitaan kotimaanmatkailun ja ulkomailta Suomeen suuntatuvan matkailun seurantaan ja edistämiseen sekä matkailuinvestointien suunnitteluun valtakunnallisella ja alueellisella tasolla. Tietoja käytetään valtionhallinnossa, kunnissa, matkailualan yrityksissä ja järjestöissä sekä tutkimuslaitoksissa. Suomen lisäksi majoitustilaston tietoja julkaisevat EU ja maailman matkailujärjestö (World Tourism Organization, WTO). Majoitustilaston ennakkotietoja julkaistaan kuukausittain Majoitustilasto -kuukausijulkaisussa. Lopulliset tiedot julkaistaan Majoitustilasto -vuosijulkaisussa. Tietoja julkaistaan kunta- ja maakuntatasoilla. Majoitusliikkeiden kapasiteettia tilastoidaan liikkeiden (toimipaikkojen), huoneiden ja vuodepaikkojen lukumäärillä. Kapasiteetin käyttöä mitataan huoneiden ja vuodepaikkojen käyttöasteella. Majoituspalvelujen hintatasoa kuvataan huoneen (tai mökin) keskihinnalla (=keskimääräinen huoneesta maksettu hinta) ja yöpymisen keskihinnalla. Lisäksi majoituspalvelujen käyttöä mitataan asiakkaiden eli liikkeeseen saapuneiden henkilöiden ja yöpymisten määrillä, jotka on eritelty asiakkaan asuinmaan mukaan. Majoituspalveluja tarjoavat liikkeet on pääsääntöisesti luokiteltu toimialaluokituksen (TOL 2008) mukaan. Alueluokituksessa käytetään Tilastokeskuksen kuntapohjaista alueluokitusta tilastovuodelta. Majoitusliikkeiden asiakkaiden asuinmaaluokitus perustuu ISO 3166-1 luokitusstandardiin. Tiedot kerätään kuukausittain majoitusliikkeiltä, joissa on vähintään 20 vuode- tai sähköpistokkeella varustettua matkailuvaunupaikkaa sekä retkeilymajoilta. Tilastokeskus kerää tiedot Manner-Suomen liikkeiltä. Ahvenanmaalta tiedot saadaan maakunnan tilastoviraston Ålands statistik- och utredningsbyrån (ÅSUB) välityksellä. Erilaisista tilastointimenetelmistä johtuen Ahvenanmaan tiedot saattavat poiketa ÅSUB:n julkaisemista tiedoista. Majoitustilasto tuotetaan Euroopan parlamentin ja neuvoston uuden matkailutilastoasetuksen (692/2011) velvoittamana. Asetus astui voimaan vuoden 2012 alussa ja sen edellyttämät tilastotiedot toimitetaan Eurostatin käyttöön. Tilaston laatimista ohjaa tilastolaki. Majoitusliikkeiden velvollisuus asuinmaakohtaisen tiedon keräämiseen asiakkaista perustuu majoitus- ja ravitsemistoimintaa koskevaan lainsäädäntöön.

Tilastotutkimuksen menetelmäkuvaus

Tilaston perusjoukon muodostavat Tilastokeskuksen majoitusliikerekisteriin sisältyvät noin 3500 majoitusliikettä (toimipaikkoja). Majoitusliikerekisteriä ylläpidetään liikenne ja matkailu -vastuualueella ja sitä päivitetään jatkuvasti liikkeiltä saaduilla tiedoilla. Perusteellisempi päivitys tehdään vuosittain liikkeille lähetetyllä kyselyllä ja muiden lähteiden avulla. Ahvenanmaan majoitusliikkeet sisältyvät rekisteriin. Tilastointimenetelmänä on rekisterissä olevien liikkeiden kokonaistilastointi, kun perusjoukosta on rajattu pois pienet alle 20 vuode- tai sähköpistokkeella varustettua matkailuvaunupaikkaa sisältävät liikkeet. Tilastoinnin piirissä on noin 1400 liikettä. Laajimmillaan tilastointi on kesällä, kun leirintäalueet, kesähotellit ja muut kesäaikaiset liikkeet ovat toiminnassa. Tilaston tiedot kerätään majoitusliikkeiltä kuukausittain sähköisesti (web-lomakkeella tai suoraan liikkeen asiakashallintajärjestelmästä), paperilomakkeella tai atk-listoilla. Kysyttäviä tietoja ovat: liikkeen aukiolopäivien lukumäärä, käytettävissä oleva majoituskapasiteetti (huoneet ja vuodepaikat), kuukauden aikana päivittäin käytössä olleiden huoneiden summa sekä majoituksen myyntitulo arvonlisävero mukaan lukien. Lisäksi pyydetään tiedot palvelujen käyttäjistä (liikkeeseen saapuneet) ja yöpymisten määrästä asuinmaan mukaan eriteltyinä. Vuoden 2004 tammikuusta alkaen kuukausikyselyyn vastaamattomien liikkeiden tiedot on estimoitu tilastollisin menetelmin (puuttuvan tiedon imputointi). Korvaavina tietoina käytetään liikkeen omia vuodentakaisia tietoja samalta tilastointikuukaudelta, jos nämä tiedot on käytettävissä. Muussa tapauksessa käytetään mahdollisimman samanlaisen (toimiala, kapasiteetti, sijaintimaakunta) luovuttajaliikkeen tietoja. Vastauskadon korvausmenetelmä parantaa tilaston ajallista ja alueellista vertailtavuutta.

Tietojen oikeellisuus ja tarkkuus

Tilaston tiedot perustuvat tietyn kokokriteerin täyttäviltä majoitusliikkeiltä kerättyyn kokonaisuaineistoon. Tilastoinnin piirissä ovat liikkeet, joissa on vähintään 20 vuode- tai sähköpistokkeella varustettua

matkailuvaunupaikkaa. Puuttuvien liikkeiden tiedot korvataan tilastollisin menetelmin. Kyselyn kato vaihtelee liikkeen toimialan ja koon mukaan. Kato on keskitasoa suurempi pienillä liikkeillä sekä leirintäalueilla ja lomakylillä. Suurimmillaan kato on kesällä, jolloin leirintäalueet, lomakylät ja muut kesäaikaiset liikkeet ovat kyselyssä mukana. Liikkeiltä saadut tiedot tarkistetaan ennen tallennusta tietokantaan. Aineistoon tehdään ennen tulosten tuottamista loogisuustarkastukset, joiden perusteella virheelliset tapaukset korjataan.

Julkaistujen tietojen ajantasaisuus ja oikea-aikaisuus

Majoitustilaston kuukausittaiset ennakkotiedot julkaistaan noin 6 viikkoa tilastointikuukauden päättymisen jälkeen. Koko vuoden ennakkotiedot julkaistaan joulukuun tietojen yhteydessä seuraavan vuoden helmikuussa. Kaikki julkaistut ennakkotiedot tarkentuvat myöhässä tulleiden liikkeiden tiedoilla ja puuttuvien tietojen uudelleen imputoinnilla. Lopulliset tiedot julkaistaan Majoitustilasto -vuosijulkaisussa.

Tietojen saatavuus ja läpinäkyvyys/selkeys

Uusimmat kuukausittaiset ennakkotiedot ovat nähtävissä julkistamispäivänä Tilastokeskuksen kotisivuilla. Majoitusliikkeitä koskevia tilastoja on saatavilla myös Tilastokeskuksen PX-Web-tietokantapalvelussa. Keskeiset ennakkotiedot julkaistaan lisäksi Majoitustilasto -kuukausijulkaisussa (pdf-julkaisu). Vuositason ennakkotiedot julkaistaan joulukuun Majoitustilasto -kuukausijulkaisussa ja Tilastokeskuksen kotisivuilla. Lopulliset tiedot julkaistaan Majoitustilasto -vuosijulkaisussa (pdf -julkaisu). Keskeiset vuositason lopulliset tiedot julkaistaan Tilastokeskuksen kotisivuilla. Kuukausiaineistoista tuotetaan maksullista asiakaspalvelua varten Excel-tiedostona erillinen taulukkopaketti, jossa on kattavampaa alueellista ja toimialoittaista tietoa. Tilastoaineistosta voidaan toimeksiannosta tehdä erillisselvityksiä. Tilastoinnissa käytetyt toimiala- ja alueluokitukset ovat nähtävissä Tilastokeskuksen luokituspalvelussa. Toimialaluokitusta (TOL 2008) käytetään majoitustilastossa joiltakin osin soveltaen niin, että hotelleihin kuuluvat kaikki hotellitasoiset liikkeet (esim. hotellitasoiset retkeilymajat sekä hotellitasoiset koulutus- ja kurssikeskukset). Majoitustilastossa käytössä oleva ISO 3166-1 standardin mukainen maanosaluokitus ei täysin vastaa Eurostatin käyttämää luokitusta, jossa mm. Turkki ja Kypros kuuluvat Eurooppaan, kun taas ISO 3166-1 luokituksessa ne kuuluvat Aasiaan.

Tilastojen vertailukelpoisuus

Tilastokeskus on tuottanut majoitustilastoa vuodesta 1971 lähtien. Tilastoa on uudistettu perusjoukon ja tilastointitavan osalta useita kertoja. Viimeisin perusjoukkoa koskeva uudistus toteutettiin vuoden 2012 alussa, jolloin Euroopan parlamentin ja neuvoston matkailutilastoasetus (692/2011) astui voimaan. Uusi liikkeiden vähimmäiskoko on 20 vuode-tai sähköpistokkeella varustettua matkailuvaunupaikkaa sekä retkeilymajat. Ennen vuotta 2012 tilastoon sisältyivät majoitusliikkeet, joissa oli vähintään 10 huonetta, mökkiä tai sähköpistokkeella varustettua matkailuvaunupaikkaa sekä retkeilymajat. Kohdejoukon laajennuksen arvioidaan kasvattavan yöpymisvuorokausien määrää hieman, mutta vuositasolla sen vaikutuksen arvioidaan olevan vähäinen. Majoitusliikkeiden kuukausittaiset tiedot julkaistaan Tilastokeskuksen PX-Web- tietokantataulukkopalvelussa alkaen vuodesta 1995. Lopulliset tiedot päivitetään vuosijulkaisun yhteydessä. Ennakkotietojen vertailussa on otettava huomioon, että ensimmäiset julkaistut ennakkotiedot voivat muuttua saman kalenterivuoden aineiston kuukausittaisissa revisioinneissa. EU:ssa matkailutilastoja oli vuoden 2011 loppuun saakka harmonisoitu matkailutilastodirektiivin (95/57/EY) nojalla ja vuoden 2012 alusta matkailutilastoasetuksen (692/2011) nojalla. Majoitustilaston tiedot ovat vertailukelpoisia muiden EU-maiden vastaaviin tilastoihin.

Selkeys ja eheys/yhtenäisyys

Tilastokeskuksen majoitustilasto on ainoa säännöllisesti tehtävä majoitusliikkeiden palvelujen tarjontaa ja käyttöä fyysisillä mittareilla kuvaava tilasto. Majoitusliikkeiden liikevaihdon ja palkkasumman suuruudesta saadaan kuukausitason tietoa Tilastokeskuksen palvelujen kuukausikuvaajissa ('Muut palvelut'), jossa majoitustoiminta kuuluu toimialaluokituksen pääluokkaan H yhdessä ravitsemistoiminnan kanssa.

Toimialaluokituksen 2-numerotasolla majoitustoiminta voidaan erottaa omaksi toimialakseen. Majoitustilastosta saatavat hotellien kuukausittaiset yöpymistiedot ja hotellihuoneiden käyttöastetiedot korreloivat voimakkaasti majoitustoiminnan liikevaihtotietojen kanssa. Tilastokeskuksessa tuotetaan säännöllisesti kahta otospohjaista haastattelututkimusta, Suomalaisten matkailututkimusta ja Rajahaastattelututkimusta, joissa on tietoa koti- ja ulkomaisten matkailijoiden palvelujen käytöstä. Ulkomaisille matkailijoille tehtävä Rajahaastattelututkimus on Tilastokeskuksen ja Matkailun edistämiskeskuksen yhteistyöhanke. Kummassakin tilastossa majoituspalvelujen käytössä on pyritty mahdollisimman yhdenmukaiseen luokitteluun majoitustilaston kanssa. Erilaisista tutkimusmenetelmistä ja perusjoukoista sekä palvelujen kattavuudesta johtuen täysin yhdenmukaiseen tulokseen ei majoituspalvelujen käyttöön nähden ole kuitenkaan mahdollista päästä. Rekisteripohjaisena tilastona majoitustilasto tarjoaa hyvän vertailuaineiston näille otospohjaisille haastattelututkimuksille. Matkustustaseen laadinnassa majoitustilastoa käytetään matkailutulojen pääasiallisen lähteen, Rajahaastattelututkimuksen viiteaineistona.

Lisätietoja

Merja Rönkä 09 1734 3209

Marjut Tuominen 09 1734 3556

Vastaava tilastojohtaja:

Hannele Orjala

liikenne.matkailu@tilastokeskus.fi

www.tilastokeskus.fi

Lähde: Majoitustilasto, Tilastokeskus

Asiakaspalaute: www.tilastokeskus.fi/palaute

*Tietopalvelu, Tilastokeskus
puh. 09 1734 2220
www.tilastokeskus.fi*

*Julkaisutilaukset, Edita Publishing Oy
puh. 020 450 05
asiakaspalvelu.publishing@edita.fi
www.editapublishing.fi*

*ISSN 1796-0479
= Suomen virallinen tilasto
ISSN 1799-6309 (pdf)*