

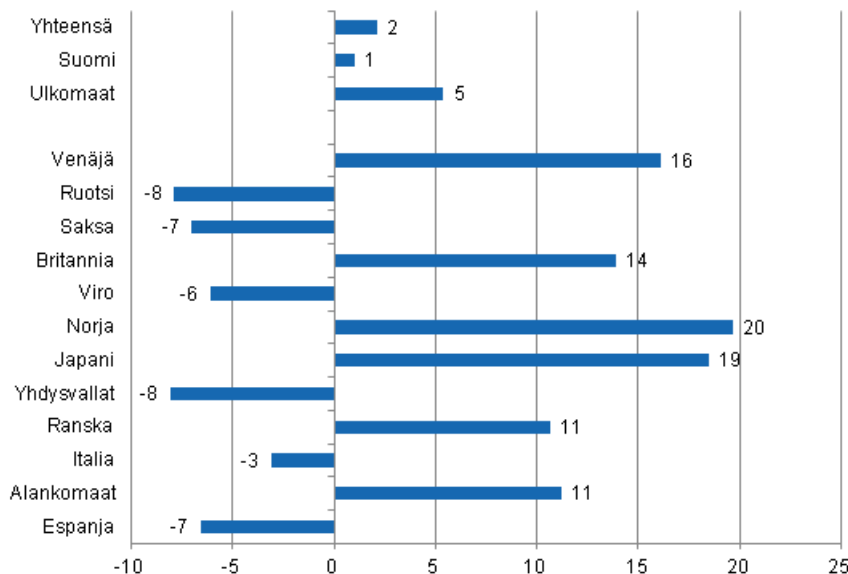
Majoitustilasto

2012, marraskuu

Ulkomaisten matkailijoiden yöpymiset lisääntyivät 5,4 prosenttia marraskuussa 2012

Ulkomaisten matkailijoiden yöpymisiä kirjattiin Suomen majoitusliikkeissä lähes 357 000 vuorokautta marraskuussa 2012, mikä oli 5,4 prosenttia enemmän kuin marraskuussa 2011. Kotimaisten matkailijoiden yöpymiset lisääntyivät prosentin ja he yöpyivät majoitusliikkeissä vajaat 956 000 kertaa. Yöpymisten kokonaismäärä kasvoi 2,1 prosenttia ja majoitusliikkeissä tilastoitiin kaikkiaan 1,3 miljoonaa yöpymisvuorokautta marraskuussa 2012. Luvut ovat Tilastokeskuksen majoitustilaston ennakkotietoja ja ne on kerätty majoitusliikkeiltä, joissa on vähintään 20 vuodepaikkaa tai sähköpistokkeella varustettua matkailuvaunupaikkaa sekä retkeilymajoilta.

Yöpymisten muutos marraskuussa 2012/2011, %

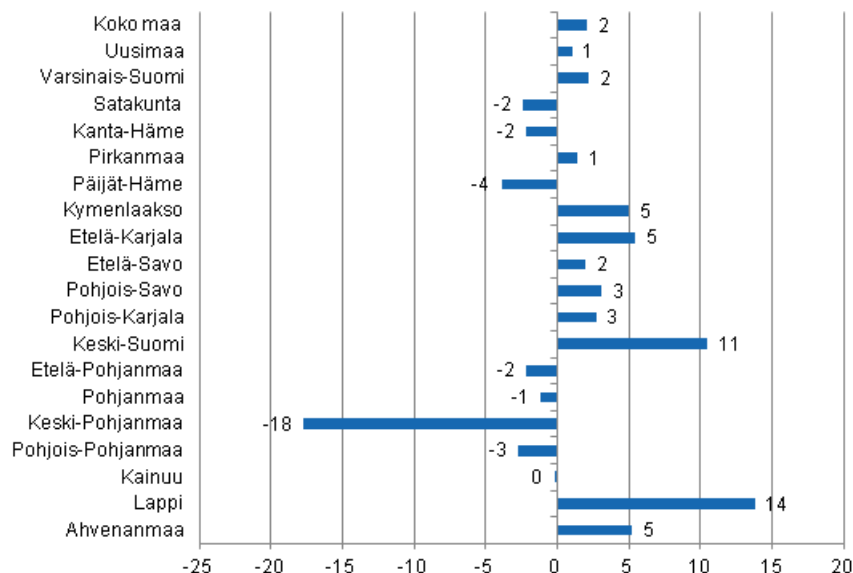


Venäläiset olivat ylivoimaisesti suurin ulkomaisten matkailijoiden ryhmä marraskuussa 2012. Heille kirjattiin Suomen majoitusliikkeissä 112 000 yöpymisvuorokautta, mikä oli 16,1 prosenttia enemmän kuin marraskuussa 2011. Seuraavina olivat ruotsalaiset ja saksalaiset, vaikka kummankin yöpymiset vähenivät

edellisvuodesta. Ruotsalaiset yöpyivät runsaat 30 000 kertaa ja vähennystä vuoden 2011 marraskuuhun verrattuna oli 7,9 prosenttia. Saksalaisille tilastoitiin vajaat 25 000 yöpymistä, mikä oli 7,0 prosenttia vähemmän kuin edellisvuonna. Sitä vastoin brittien yöpymiset lisääntyivät 13,9 prosenttia ja heille kirjattiin majoitusliikkeissä runsaat 20 000 yöpymisvuorokautta. Suurin kasvu oli norjalaisten yöpymisissä, 19,7 prosenttia ja he yöpyivät majoitusliikkeissä vajaat 14 000 kertaa. Japanilaisten yöpymiset lisääntyivät 18,5 prosenttia ja hollantilaisten sekä ranskalaisten yöpymiset noin 11 prosenttia kumpikin. Sitä vastoin yhdysvaltalaisen yöpymiset vähenivät 8,1 prosenttia ja espanjalaisten sekä virolaisten yöpymiset 6 -7 prosenttia edellisvuoden marraskuuhun verrattuna.

Maakunnittain yöpymisten kokonaismäärä kasvoi marraskuussa eniten Lapissa, 13,8 prosenttia. Keski-Suomessa yöpymisten kasvu oli 10,5 prosenttia, Etelä-Karjalassa 5,4 prosenttia ja Ahvenanmaalla 5,2 prosenttia. Kymenlaaksossa yöpymiset lisääntyivät 5,0 prosenttia. Yöpymiset vähenivät eniten Keski-Pohjanmaalla, 17,7 prosenttia ja Päijät-Hämeessä 3,9 prosenttia. Koko maan osalta yöpymiset lisääntyivät 2,1 prosenttia edellisvuodesta.

Yöpymisten muutos maakunnittain marraskuussa 2012/2011, %



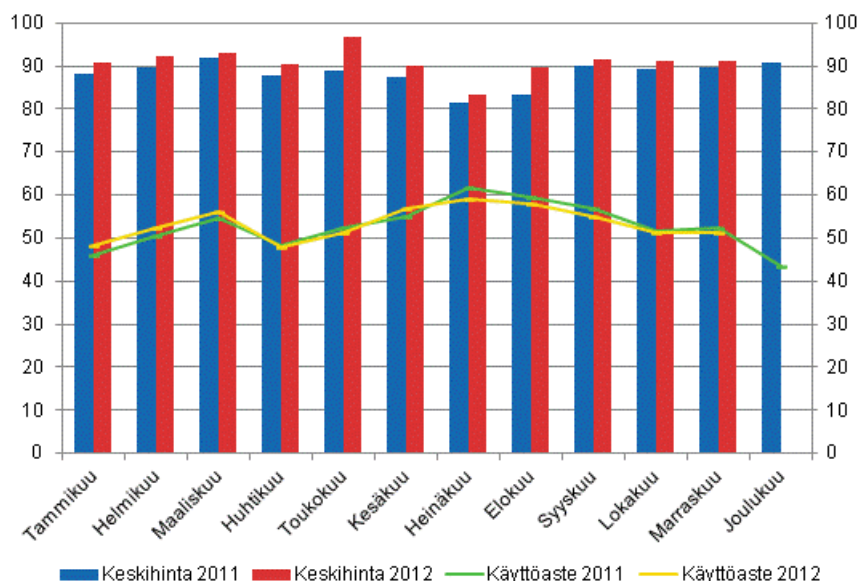
Yöpymiset hotelleissa lisääntyivät 1,6 prosenttia marraskuussa 2012

Hotelliyöpymisten kokonaismäärä oli vajaat 1,2 miljoonaa yöpymisvuorokautta marraskuussa 2012, mikä oli 1,6 prosenttia enemmän kuin vuotta aiemmin. Ulkomaisten matkailijoiden yöpymiset lisääntyivät 3,4 prosenttia ja heille kirjattiin hotelleissa lähes 316 000 yöpymisvuorokautta. Kotimaisille matkailijoille tilastoitiin hotelliyöpymisiä 865 000 vuorokautta. Määrä oli prosentin enemmän kuin marraskuussa 2011.

Hotellihuoneiden käyttöaste oli marraskuussa 51,4 prosenttia. Vuotta aiemmin se oli 52,2 prosenttia. Maakunnista korkeimmat hotellihuoneiden käyttöasteet mitattiin Uudellamaalla, 65,1 prosenttia ja Etelä-Karjalassa, 61,1 prosenttia. Vantaalla hotellihuoneiden käyttöaste oli 72,3 prosenttia ja Lappeenrannassa, 71,9 prosenttia. Helsingissä hotellihuoneiden käyttöaste oli 70,6 prosenttia.

Hotellihuoneen toteutunut keskihinta marraskuussa 2012 oli koko maan osalta 91,04 euroa vuorokaudelta. Vuotta aiemmin se oli 89,48 euroa.

Hotellihuoneiden kuukausittainen käyttöaste ja keskihinta

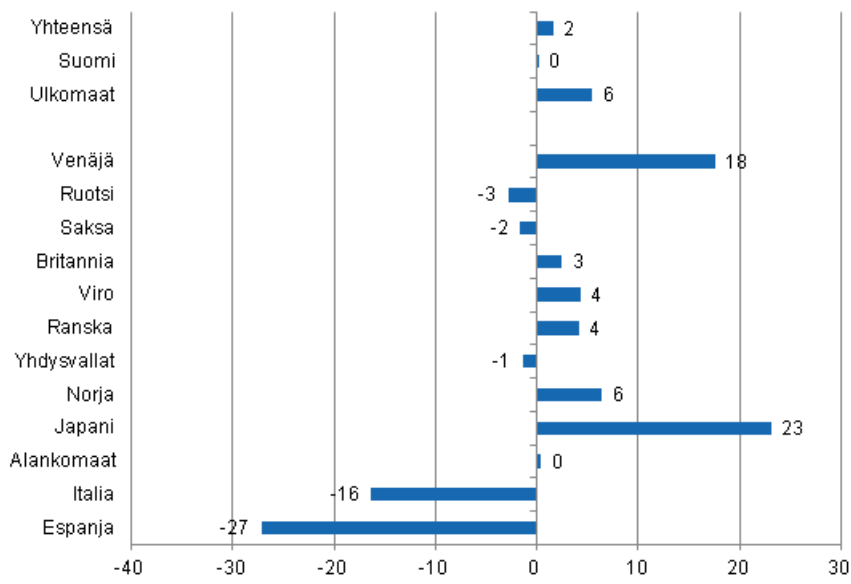


Yöpymisten kokonaismäärä kaikissa majoitusliikkeissä kasvoi 1,6 prosenttia tammi-marraskuussa 2012

Suomen majoitusliikkeissä yövyttiin lähes 19 miljoonaa kertaa tammi-marraskuussa 2012, mikä oli 1,6 prosenttia enemmän kuin edellisvuoden vastaavana ajanjaksona. Ulkomaisten matkailijoiden yöpymiset lisääntyivät 5,5 prosenttia ja niitä kirjattiin majoitusliikkeissä lähes 5,3 miljoonaa yöpymisvuorokautta. Kotimaiset matkailijat yöpyivät 13,7 miljoonaa kertaa, mikä oli lähes saman verran kuin vuoden 2011 tammi-marraskuussa.

Venäläisille tilastoitiin Suomen majoitusliikkeissä runsaat 1,3 miljoonaa yöpymisvuorokautta tammi-marraskuussa 2012, mikä oli 17,6 prosenttia enemmän kuin vastaavana ajanjaksona vuotta aiemmin. Seuraavina olivat saksalaiset ja ruotsalaiset. Ruotsalaisille kirjattiin majoitusliikkeissä runsaat 517 000 ja saksalaisille lähes 508 000 yöpymisvuorokautta. Ruotsalaisten yöpymiset vähenivät 2,8 prosenttia ja saksalaisten yöpymiset 1,6 prosenttia edellisvuoden vastaavaan ajanjaksoon verrattuna. Brittien yöpymiset sitä vastoin lisääntyivät ja heille kirjattiin lähes 293 000 vuorokautta, mikä oli 2,5 prosenttia enemmän kuin tammi-marraskuussa 2011. Virolaiset yöpyivät 217 000 vuorokautta ja lisäystä edellisvuodesta oli 4,3 prosenttia. Ranskalaisten yöpymiset nousivat 195 000 vuorokauteen, mikä oli 4,1 prosenttia enemmän kuin tammi-marraskuussa 2011. Tärkeimmistä Suomeen suuntautuvista matkailijamaista japanilaisten yöpymiset lisääntyivät eniten, 23,1 prosenttia, ja he yöpyivät majoitusliikkeissä 159 000 vuorokautta. Tammi-marraskuussa suurimmat yöpymisten vähennykset tulivat Espanjasta, 27,1 prosenttia ja Italiasta, 16,3 prosenttia.

Yöpyymisten muutos tammi-marraskuu 2012/2011, %



Sisällys

Taulukot

Liitetaulukot

Liitetaulukko 1. Kaikkien majoitusliikkeiden kapasiteetti ja sen käyttö, marraskuu 2012.....	6
Liitetaulukko 2. Yöpymiset kaikissa majoitusliikkeissä, marraskuu 2012.....	7
Liitetaulukko 3. Hotellikapasiteetti ja sen käyttö, marraskuu 2012.....	8
Liitetaulukko 4. Yöpymiset hotelleissa, marraskuu 2012.....	9
Liitetaulukko 5. Saapuneet vieraat ja yöpymiset asuinmaan mukaan, marraskuu 2012.....	10
Liitetaulukko 6. Yöpymiset kaikissa majoitusliikkeissä kuukausittain, 2012.....	10
Majoitustilaston laatuseloste.....	11

Liitetaulukot

Liitetaulukko 1. Kaikkien majoitusliikkeiden kapasiteetti ja sen käyttö, marraskuu 2012

Maakunta / kunta	Liikkeiden lukumäärä	Huoneiden lukumäärä	Huoneiden käyttöaste %	Huoneiden käyttöasteen muutos edellisestä vuodesta, %-yksikköä	Yöpymisen vuorokausihinta, euroa (sisältää alv. 9 %)
Koko maa	1 036	57 868	47,6	-1,2	58,57
Manner-Suomi	1 010	57 013	48,0	-1,2	58,57
Uusimaa	141	14 697	64,3	-1,5	74,12
Helsinki	59	8 593	70,2	-0,6	77,68
Varsinais-Suomi	61	3 693	49,6	2,1	52,39
Turku	23	2 210	56,9	3,1	53,94
Satakunta	37	1 522	37,6	-3,1	58,02
Pori	12	837	40,9	-3,4	51,71
Kanta-Häme	29	1 441	39,0	-2,8	53,98
Hämeenlinna	12	786	41,9	-3,8	62,36
Pirkanmaa	66	4 387	51,6	-6,1	59,30
Tampere	26	2 876	62,1	-7,2	64,59
Päijät-Häme	32	1 909	40,2	-2,7	50,53
Lahti	10	639	53,4	-0,0	60,44
Kymenlaakso	24	1 159	40,3	-1,7	52,53
Kouvola	9	556	41,2	-2,9	51,47
Etelä-Karjala	33	1 675	54,4	-1,4	49,26
Lappeenranta	13	925	63,6	0,8	48,94
Etelä-Savo	68	2 067	36,7	-0,9	43,67
Mikkeli	13	585	51,6	-5,0	47,91
Pohjois-Savo	45	2 566	46,1	-3,6	51,90
Kuopio	16	1 267	54,5	-9,9	58,18
Pohjois-Karjala	49	1 578	40,0	1,0	49,12
Joensuu	11	745	54,5	2,4	55,93
Keski-Suomi	46	2 993	45,7	2,4	54,55
Jyväskylä	13	1 479	56,2	-0,9	68,42
Etelä-Pohjanmaa	42	1 762	42,3	-3,6	44,09
Seinäjoki	9	615	52,6	0,2	57,79
Pohjanmaa	28	1 253	52,0	0,9	63,32
Vaasa	8	771	60,8	2,5	65,01
Keski-Pohjanmaa	14	557	38,3	-8,8	57,04
Kokkola	7	400	43,2	-11,7	60,52
Pohjois-Pohjanmaa	94	4 237	42,7	-3,0	48,69
Oulu	12	1 583	60,2	-5,6	61,73
Kainuu	39	2 139	37,3	-2,3	40,53
Kajaani	7	448	39,4	8,3	54,52
Lappi	162	7 378	31,2	2,5	42,86
Rovaniemi	17	1 373	46,1	2,3	42,70
Ahvenanmaa	26	855	21,0	1,1	.
Maarianhamina	8	465	31,8	0,6	.

Liitetaulukko 2. Yöpymiset kaikissa majoitusliikkeissä, marraskuu 2012

Maakunta / kunta	Yöpymiset yhteensä	Yöpymisten muutos edellisestä vuodesta, %	Kotimaiset yöpymiset yhteensä	Kotimaisten yöpymisten muutos edellisestä vuodesta, %	Ulkomaiset yöpymiset yhteensä	Ulkomaisten yöpymisten muutos edellisestä vuodesta, %
Koko maa	1 312 335	2,1	955 721	1,0	356 614	5,4
Manner-Suomi	1 303 151	2,1	951 430	0,8	351 721	5,8
Uusimaa	402 200	1,0	242 992	2,6	159 208	-1,4
Helsinki	259 519	1,7	142 350	3,9	117 169	-0,8
Varsinais-Suomi	84 260	2,2	70 740	0,3	13 520	12,9
Turku	56 312	4,3	45 384	-0,7	10 928	31,6
Satakunta	22 961	-2,4	18 273	-2,8	4 688	-1,1
Pori	13 852	7,3	11 820	8,0	2 032	3,1
Kanta-Häme	27 579	-2,2	24 316	-1,0	3 263	-10,0
Hämeenlinna	15 024	-7,8	12 685	-5,9	2 339	-16,9
Pirkanmaa	107 887	1,4	93 211	0,9	14 676	4,9
Tampere	80 010	8,6	67 317	8,0	12 693	11,6
Päijät-Häme	40 905	-3,9	34 640	-4,3	6 265	-1,3
Lahti	14 729	-11,4	10 734	-16,2	3 995	4,7
Kymenlaakso	22 562	5,0	15 818	1,8	6 744	13,1
Kouvola	10 381	-6,0	8 261	-7,9	2 120	2,2
Etelä-Karjala	51 263	5,4	24 167	-2,8	27 096	14,1
Lappeenranta	31 964	17,7	17 849	1,1	14 115	48,6
Etelä-Savo	37 611	2,0	29 737	-3,1	7 874	27,4
Mikkeli	14 583	4,2	11 271	-5,2	3 312	57,3
Pohjois-Savo	57 272	3,1	52 344	3,3	4 928	1,0
Kuopio	32 293	9,6	29 394	9,5	2 899	10,4
Pohjois-Karjala	28 687	2,7	23 165	-3,8	5 522	43,3
Joensuu	17 884	10,0	13 976	3,8	3 908	39,9
Keski-Suomi	65 288	10,5	58 750	8,6	6 538	31,6
Jyväskylä	35 722	11,0	30 569	6,4	5 153	48,8
Etelä-Pohjanmaa	38 936	-2,2	37 449	-2,2	1 487	-0,2
Seinäjoki	13 976	-1,1	13 173	-2,9	803	42,4
Pohjanmaa	26 689	-1,2	22 161	5,3	4 528	-24,1
Vaasa	18 572	-1,7	14 925	6,0	3 647	-24,2
Keski-Pohjanmaa	9 467	-17,7	8 870	-18,1	597	-10,6
Kokkola	7 242	-18,5	6 718	-20,0	524	8,3
Pohjois-Pohjanmaa	98 791	-2,7	76 149	-2,2	22 642	-4,4
Oulu	42 398	0,3	35 852	0,4	6 546	-0,1
Kainuu	54 428	-0,2	49 347	2,2	5 081	-18,2
Kajaani	7 473	24,6	6 903	27,7	570	-3,9
Lappi	126 365	13,8	69 301	1,6	57 064	33,4
Rovaniemi	33 701	1,4	19 058	-3,2	14 643	8,2
Ahvenanmaa	9 184	5,2	4 291	43,1	4 893	-14,7
Maarianhamina	7 082	27,8	3 848	69,0	3 234	-0,9

Liitetaulukko 3. Hotellikapasiteetti ja sen käyttö, marraskuu 2012

Maakunta / kunta	Liikkeiden lukumäärä	Huoneiden lukumäärä	Huoneiden käyttöaste %	Huoneiden käyttöasteen muutos edellisestä vuodesta, %-yksikköä	Huoneiden keskihinta, euroa (sisältää alv. 9 %)	¹⁾ RevPAR, euroa (sisältää alv. 9 %)
Koko maa	624	50 612	51,4	-0,8	91,04	46,83
Manner-Suomi	613	49 973	51,8	-0,8	91,04	47,13
Uusimaa	117	14 322	65,1	-1,4	104,59	68,08
Helsinki	53	8 475	70,6	-0,9	109,52	77,27
Varsinais-Suomi	35	3 098	54,2	3,8	81,27	44,08
Turku	18	2 051	59,5	4,9	81,97	48,75
Satakunta	25	1 255	41,9	-5,8	80,42	33,73
Pori	9	734	42,6	-6,7	74,10	31,55
Kanta-Häme	18	1 274	41,6	-3,6	84,85	35,27
Hämeenlinna	8	737	42,9	-4,4	93,23	39,96
Pirkanmaa	43	3 845	54,0	-8,1	93,47	50,49
Tampere	24	2 752	61,4	-8,3	96,85	59,51
Päijät-Häme	17	1 739	41,9	-2,9	83,00	34,78
Lahti	7	601	52,6	-0,7	90,82	47,75
Kymenlaakso	16	950	46,1	-0,1	84,37	38,92
Kouvola	6	435	49,7	-3,1	80,85	40,22
Etelä-Karjala	17	1 342	61,1	-1,4	92,23	56,39
Lappeenranta	7	712	71,9	1,8	86,72	62,36
Etelä-Savo	28	1 571	42,4	-1,1	70,76	29,98
Mikkeli	7	506	54,5	-4,7	78,66	42,91
Pohjois-Savo	27	2 255	49,4	-2,2	82,08	40,52
Kuopio	10	1 094	58,8	-6,6	89,19	52,47
Pohjois-Karjala	24	1 315	45,3	2,3	75,78	34,34
Joensuu	9	714	55,3	2,8	78,30	43,31
Keski-Suomi	28	2 670	49,5	2,6	86,62	42,86
Jyväskylä	10	1 376	59,2	-2,0	97,01	57,46
Etelä-Pohjanmaa	26	1 512	48,4	-3,5	72,14	34,92
Seinäjoki	8	615	52,6	0,2	79,46	41,77
Pohjanmaa	22	1 189	53,7	0,7	84,73	45,54
Vaasa	8	771	60,8	2,5	85,85	52,20
Keski-Pohjanmaa	10	510	40,1	-9,0	80,86	32,42
Kokkola	5	372	44,5	-11,6	85,11	37,85
Pohjois-Pohjanmaa	48	3 420	47,3	-1,4	84,44	39,92
Oulu	11	1 555	60,2	-5,7	88,02	53,02
Kainuu	22	1 761	43,4	-3,3	72,35	31,39
Kajaani	6	401	43,6	10,2	77,00	33,57
Lappi	90	5 945	34,2	4,2	76,87	26,28
Rovaniemi	12	1 236	47,3	2,8	74,74	35,36
Ahvenanmaa	11	639	25,3	1,4	.	.
Maarianhamina	6	417	34,5	-1,5	.	.

1) RevPar = Majoituksen keskimääräinen myyntitulo käytettävissä olevaa huonetta kohden. Laskentakaava. RevPar = Huoneiden keskihinta* huoneiden käyttöaste.

Liitetaulukko 4. Yöpymiset hotelleissa, marraskuu 2012

Maakunta / kunta	Yöpymiset yhteensä	Yöpymisten muutos edellisestä vuodesta, %	Kotimaiset yöpymiset yhteensä	Kotimaisten yöpymisten muutos edellisestä vuodesta, %	Ulkomaiset yöpymiset yhteensä	Ulkomaisten yöpymisten muutos edellisestä vuodesta, %
Koko maa	1 180 618	1,6	864 805	1,0	315 813	3,4
Manner-Suomi	1 172 897	1,5	860 880	0,8	312 017	3,4
Uusimaa	389 443	1,5	235 249	3,1	154 194	-0,7
Helsinki	249 743	2,2	137 210	4,4	112 533	-0,3
Varsinais-Suomi	75 955	2,5	63 730	1,0	12 225	11,2
Turku	54 336	3,0	44 318	-1,2	10 018	27,1
Satakunta	20 811	-1,8	16 771	0,5	4 040	-10,2
Pori	12 581	8,6	11 054	13,0	1 527	-15,0
Kanta-Häme	24 488	-4,9	21 526	-2,9	2 962	-17,3
Hämeenlinna	13 978	-10,7	11 781	-8,3	2 197	-21,7
Pirkanmaa	95 086	2,7	81 532	1,5	13 554	10,5
Tampere	75 361	10,1	63 262	9,4	12 099	14,0
Päijät-Häme	36 801	-6,0	31 168	-6,5	5 633	-3,2
Lahti	13 772	-13,8	10 052	-19,0	3 720	4,0
Kymenlaakso	19 348	2,7	13 146	-2,5	6 202	15,6
Kouvola	9 020	-3,6	6 992	-7,3	2 028	11,4
Etelä-Karjala	45 882	-0,9	21 901	-4,6	23 981	2,7
Lappeenranta	27 228	7,5	16 167	-0,1	11 061	20,8
Etelä-Savo	30 510	-3,1	25 765	-4,2	4 745	3,3
Mikkeli	12 845	-2,3	10 389	-7,2	2 456	25,1
Pohjois-Savo	52 140	1,1	48 606	2,3	3 534	-12,7
Kuopio	28 884	7,9	26 898	9,8	1 986	-13,0
Pohjois-Karjala	25 512	-2,2	20 930	-7,0	4 582	27,3
Joensuu	16 741	3,5	13 239	-1,1	3 502	25,5
Keski-Suomi	61 229	9,4	54 860	7,3	6 369	30,7
Jyväskylä	34 582	10,6	29 538	6,2	5 044	45,9
Etelä-Pohjanmaa	35 517	-1,4	34 124	-1,2	1 393	-5,1
Seinäjoki	13 336	-0,8	12 533	-2,7	803	42,4
Pohjanmaa	25 442	-1,9	20 914	4,7	4 528	-24,1
Vaasa	18 572	-1,7	14 925	6,0	3 647	-24,2
Keski-Pohjanmaa	8 361	-18,6	7 791	-19,5	570	-5,3
Kokkola	6 683	-18,4	6 171	-20,6	512	21,9
Pohjois-Pohjanmaa	77 970	0,1	61 396	0,3	16 574	-0,8
Oulu	39 761	0,5	34 046	1,1	5 715	-2,7
Kainuu	50 812	2,4	45 875	4,9	4 937	-15,8
Kajaani	7 402	26,8	6 832	30,3	570	-3,9
Lappi	97 590	9,4	55 596	-1,4	41 994	28,0
Rovaniemi	29 700	2,9	17 183	0,8	12 517	5,8
Ahvenanmaa	7 721	31,4	3 925	69,5	3 796	6,6
Maarianhamina	6 868	34,0	3 722	78,9	3 146	3,3

Liitetaulukko 5. Saapuneet vieraat ja yöpymiset asuinmaan mukaan, marraskuu 2012

Asuinmaa	Saapuneet vieraat kaikissa majoitusliikkeissä	Yöpymiset kaikissa majoitusliikkeissä	Yöpymisten muutos, %, kaikki majoitusliikkeet	Yöpymiset hotelleissa	Yöpymisten muutos, %, hotellit
Kaikki yhteensä	762 372	1 312 335	2,1	1 180 618	1,6
Suomi	587 139	955 721	1,0	864 805	1,0
Ulkomaat	175 233	356 614	5,4	315 813	3,4
Ruotsi	19 608	30 387	-7,9	29 132	-1,5
Saksa	11 086	24 727	-7,0	23 462	-6,3
Venäjä	58 492	112 210	16,1	91 923	6,5
Britannia	10 407	20 389	13,9	19 804	13,4
Yhdysvallat	4 722	10 105	-8,1	9 803	-5,5
Norja	7 220	13 837	19,7	12 209	16,7
Alankomaat	3 596	6 840	11,2	6 449	8,6
Italia	3 448	8 057	-3,1	7 542	-4,3
Ranska	3 826	9 057	10,7	8 139	10,9
Japani	5 696	12 788	18,5	12 111	23,3
Viro	6 819	18 630	-6,1	11 752	-3,8
Espanja	1 959	4 502	-6,6	4 109	-4,6

Liitetaulukko 6. Yöpymiset kaikissa majoitusliikkeissä kuukausittain, 2012

Kuukausi	Yöpymiset yhteensä	Yöpymisten muutos edellisestä vuodesta, %	Kotimaiset yöpymiset yhteensä	Kotimaisten yöpymisten muutos edellisestä vuodesta, %	Ulkomaiset yöpymiset yhteensä	Ulkomaisten yöpymisten muutos edellisestä vuodesta, %
Yhteensä	18 975 526	1,6	13 693 738	0,1	5 281 788	5,5
Tammikuu	1 403 065	6,7	785 587	1,0	617 478	14,8
Helmikuu	1 459 576	8,7	1 027 466	3,6	432 110	23,3
Maaliskuu	1 739 818	3,9	1 289 378	2,8	450 440	7,4
Huhtikuu	1 395 919	-0,1	1 076 655	-1,7	319 264	5,4
Toukokuu	1 340 334	0,8	952 302	-1,4	388 032	6,8
Kesäkuu	2 131 092	5,0	1 576 157	4,7	554 935	5,7
Heinäkuu	3 025 290	-3,6	2 293 627	-4,2	731 663	-1,4
Elokuu	2 216 627	0,7	1 513 371	1,6	703 256	-1,2
Syyskuu	1 555 952	-0,9	1 152 691	-1,5	403 261	0,9
Lokakuu	1 395 518	-0,2	1 070 783	-1,3	324 735	3,5
Marraskuu	1 312 335	2,1	955 721	1,0	356 614	5,4

Majoitustilaston laatuseloste

Tilastotietojen relevanssi

Majoitustilasto on Tilastokeskuksen kuukausittain tuottama tilasto, joka kuvaa majoituspalvelujen tarjontaa ja käyttöä sekä majoituspalvelujen hintatasoa Suomessa. Tilaston tietoja tarvitaan kotimaanmatkailun ja ulkomailta Suomeen suuntatuvan matkailun seurantaan ja edistämiseen sekä matkailuinvestointien suunnitteluun valtakunnallisella ja alueellisella tasolla. Tietoja käytetään valtionhallinnossa, kunnissa, matkailualan yrityksissä ja järjestöissä sekä tutkimuslaitoksissa. Suomen lisäksi majoitustilaston tietoja julkaisevat EU ja maailman matkailujärjestö (World Tourism Organization, WTO). Majoitustilaston ennakkotietoja julkaistaan kuukausittain Majoitustilasto -kuukausijulkaisussa. Lopulliset tiedot julkaistaan Majoitustilasto -vuosijulkaisussa. Tietoja julkaistaan kunta- ja maakuntatasoilla. Majoitusliikkeiden kapasiteettia tilastoidaan liikkeiden (toimipaikkojen), huoneiden ja vuodepaikkojen lukumäärillä. Kapasiteetin käyttöä mitataan huoneiden ja vuodepaikkojen käyttöasteella. Majoituspalvelujen hintatasoa kuvataan huoneen (tai mökin) keskihinnalla (=keskimääräinen huoneesta maksettu hinta) ja yöpymisen keskihinnalla. Lisäksi majoituspalvelujen käyttöä mitataan asiakkaiden eli liikkeeseen saapuneiden henkilöiden ja yöpymisten määrillä, jotka on eritelty asiakkaan asuinmaan mukaan. Majoituspalveluja tarjoavat liikkeet on pääsääntöisesti luokiteltu toimialaluokituksen (TOL 2008) mukaan. Alueluokituksessa käytetään Tilastokeskuksen kuntapohjaista alueluokitusta tilastovuodelta. Majoitusliikkeiden asiakkaiden asuinmaaluokitus perustuu ISO 3166-1 luokitusstandardiin. Tiedot kerätään kuukausittain majoitusliikkeiltä, joissa on vähintään 20 vuode- tai sähköpistokkeella varustettua matkailuvaunupaikkaa sekä retkeilymajoilta. Tilastokeskus kerää tiedot Manner-Suomen liikkeiltä. Ahvenanmaalta tiedot saadaan maakunnan tilastoviraston Ålands statistik- och utredningsbyrån (ÅSUB) välityksellä. Erilaisista tilastointimenetelmistä johtuen Ahvenanmaan tiedot saattavat poiketa ÅSUB:n julkaisemista tiedoista. Majoitustilasto tuotetaan Euroopan parlamentin ja neuvoston uuden matkailutilastoasetuksen (692/2011) velvoittamana. Asetus astui voimaan vuoden 2012 alussa ja sen edellyttämät tilastotiedot toimitetaan Eurostatin käyttöön. Tilaston laatimista ohjaa tilastolaki. Majoitusliikkeiden velvollisuus asuinmaakohtaisen tiedon keräämiseen asiakkaista perustuu majoitus- ja ravitsemistoimintaa koskevaan lainsäädäntöön.

Tilastotutkimuksen menetelmäkuvaus

Tilaston perusjoukon muodostavat Tilastokeskuksen majoitusliikerekisteriin sisältyvät noin 3500 majoitusliikettä (toimipaikkoja). Majoitusliikerekisteriä ylläpidetään liikenne ja matkailu -vastuualueella ja sitä päivitetään jatkuvasti liikkeiltä saaduilla tiedoilla. Perusteellisempi päivitys tehdään vuosittain liikkeille lähetetyllä kyselyllä ja muiden lähteiden avulla. Ahvenanmaan majoitusliikkeet sisältyvät rekisteriin. Tilastointimenetelmänä on rekisterissä olevien liikkeiden kokonaistilastointi, kun perusjoukosta on rajattu pois pienet alle 20 vuode- tai sähköpistokkeella varustettua matkailuvaunupaikkaa sisältävät liikkeet. Tilastoinnin piirissä on noin 1400 liikettä. Laajimmillaan tilastointi on kesällä, kun leirintäalueet, kesähotellit ja muut kesäaikaiset liikkeet ovat toiminnassa. Tilaston tiedot kerätään majoitusliikkeiltä kuukausittain sähköisesti (web-lomakkeella tai suoraan liikkeen asiakashallintajärjestelmästä), paperilomakkeella tai atk-listoilla. Kysyttäviä tietoja ovat: liikkeen aukiolopäivien lukumäärä, käytettävissä oleva majoituskapasiteetti (huoneet ja vuodepaikat), kuukauden aikana päivittäin käytössä olleiden huoneiden summa sekä majoituksen myyntitulo arvonlisävero mukaan lukien. Lisäksi pyydetään tiedot palvelujen käyttäjistä (liikkeeseen saapuneet) ja yöpymisten määrästä asuinmaan mukaan eriteltyinä. Vuoden 2004 tammikuusta alkaen kuukausikyselyyn vastaamattomien liikkeiden tiedot on estimoitu tilastollisin menetelmin (puuttuvan tiedon imputointi). Korvaavina tietoina käytetään liikkeen omia vuodentakaisia tietoja samalta tilastointikuukaudelta, jos nämä tiedot on käytettävissä. Muussa tapauksessa käytetään mahdollisimman samanlaisen (toimiala, kapasiteetti, sijaintimaakunta) luovuttajaliikkeen tietoja. Vastauskadon korvausmenetelmä parantaa tilaston ajallista ja alueellista vertailtavuutta.

Tietojen oikeellisuus ja tarkkuus

Tilaston tiedot perustuvat tietyn kokokriteerin täyttäviltä majoitusliikkeiltä kerättyyn kokonaisuaineistoon. Tilastoinnin piirissä ovat liikkeet, joissa on vähintään 20 vuode- tai sähköpistokkeella varustettua

matkailuvaunupaikkaa. Puuttuvien liikkeiden tiedot korvataan tilastollisin menetelmin. Kyselyn kato vaihtelee liikkeen toimialan ja koon mukaan. Kato on keskitasoa suurempi pienillä liikkeillä sekä leirintäalueilla ja lomakylillä. Suurimmillaan kato on kesällä, jolloin leirintäalueet, lomakylät ja muut kesäaikaiset liikkeet ovat kyselyssä mukana. Liikkeiltä saadut tiedot tarkistetaan ennen tallennusta tietokantaan. Aineistoon tehdään ennen tulosten tuottamista loogisuustarkastukset, joiden perusteella virheelliset tapaukset korjataan.

Julkaistujen tietojen ajantasaisuus ja oikea-aikaisuus

Majoitustilaston kuukausittaiset ennakkotiedot julkaistaan noin 6 viikkoa tilastointikuukauden päättymisen jälkeen. Koko vuoden ennakkotiedot julkaistaan joulukuun tietojen yhteydessä seuraavan vuoden helmikuussa. Kaikki julkaistut ennakkotiedot tarkentuvat myöhässä tulleiden liikkeiden tiedoilla ja puuttuvien tietojen uudelleen imputoinnilla. Lopulliset tiedot julkaistaan Majoitustilasto -vuosijulkaisussa.

Tietojen saatavuus ja läpinäkyvyys/selkeys

Uusimmat kuukausittaiset ennakkotiedot ovat nähtävissä julkistamispäivänä Tilastokeskuksen kotisivuilla. Majoitusliikkeitä koskevia tilastoja on saatavilla myös Tilastokeskuksen PX-Web-tietokantapalvelussa. Keskeiset ennakkotiedot julkaistaan lisäksi Majoitustilasto -kuukausijulkaisussa (pdf-julkaisu). Vuositason ennakkotiedot julkaistaan joulukuun Majoitustilasto -kuukausijulkaisussa ja Tilastokeskuksen kotisivuilla. Lopulliset tiedot julkaistaan Majoitustilasto -vuosijulkaisussa (pdf-julkaisu). Keskeiset vuositason lopulliset tiedot julkaistaan Tilastokeskuksen kotisivuilla. Kuukausiaineistoista tuotetaan maksullista asiakaspalvelua varten Excel-tiedostona erillinen taulukkopaketti, jossa on kattavampaa alueellista ja toimialoittaista tietoa. Tilastoaineistosta voidaan toimeksiannosta tehdä erillisselvityksiä. Tilastoinnissa käytetyt toimiala- ja alueluokitukset ovat nähtävissä Tilastokeskuksen luokituspalvelussa. Toimialaluokitusta (TOL 2008) käytetään majoitustilastossa joiltakin osin soveltaen niin, että hotelleihin kuuluvat kaikki hotellitasoiset liikkeet (esim. hotellitasoiset retkeilymajat sekä hotellitasoiset koulutus- ja kurssikeskukset). Majoitustilastossa käytössä oleva ISO 3166-1 standardin mukainen maanosaluokitus ei täysin vastaa Eurostatin käyttämää luokitusta, jossa mm. Turkki ja Kypros kuuluvat Eurooppaan, kun taas ISO 3166-1 luokituksessa ne kuuluvat Aasiaan.

Tilastojen vertailukelpoisuus

Tilastokeskus on tuottanut majoitustilastoa vuodesta 1971 lähtien. Tilastoa on uudistettu perusjoukon ja tilastointitavan osalta useita kertoja. Viimeisin perusjoukkoa koskeva uudistus toteutettiin vuoden 2012 alussa, jolloin Euroopan parlamentin ja neuvoston matkailutilastoasetus (692/2011) astui voimaan. Uusi liikkeiden vähimmäiskoko on 20 vuode- tai sähköpistokkeella varustettua matkailuvaunupaikkaa sekä retkeilymajat. Ennen vuotta 2012 tilastoon sisältyivät majoitusliikkeet, joissa oli vähintään 10 huonetta, mökkiä tai sähköpistokkeella varustettua matkailuvaunupaikkaa sekä retkeilymajat. Kohdejoukon laajennuksen arvioidaan kasvattavan yöpymisvuorokausien määrää hieman, mutta vuositasolla sen vaikutuksen arvioidaan olevan vähäinen. Majoitusliikkeiden kuukausittaiset tiedot julkaistaan Tilastokeskuksen PX-Web-tietokantataulukkopalvelussa alkaen vuodesta 1995. Lopulliset tiedot päivitetään vuosijulkaisun yhteydessä. Ennakkotietojen vertailussa on otettava huomioon, että ensimmäiset julkaistut ennakkotiedot voivat muuttua saman kalenterivuoden aineiston kuukausittaisissa revisioinneissa. EU:ssa matkailutilastoja oli vuoden 2011 loppuun saakka harmonisoitu matkailutilastodirektiivin (95/57/EY) nojalla ja vuoden 2012 alusta matkailutilastoasetuksen (692/2011) nojalla. Majoitustilaston tiedot ovat vertailukelpoisia muiden EU-maiden vastaaviin tilastoihin.

Selkeys ja eheys/yhtenäisyys

Tilastokeskuksen majoitustilasto on ainoa säännöllisesti tehtävä majoitusliikkeiden palvelujen tarjontaa ja käyttöä fyysisillä mittareilla kuvaava tilasto. Majoitusliikkeiden liikevaihdon ja palkkasumman suuruudesta saadaan kuukausitason tietoa Tilastokeskuksen palvelujen kuukausikuvaajissa ('Muut palvelut'), jossa majoitustoiminta kuuluu toimialaluokituksen pääluokkaan H yhdessä ravitsemistoiminnan kanssa.

Toimialaluokituksen 2-numerotasolla majoitustoiminta voidaan erottaa omaksi toimialakseen. Majoitustilastosta saatavat hotellien kuukausittaiset yöpymistiedot ja hotellihuoneiden käyttöastetiedot korreloivat voimakkaasti majoitustoiminnan liikevaihtotietojen kanssa. Tilastokeskuksessa tuotetaan säännöllisesti kahta otospohjaista haastattelututkimusta, Suomalaisten matkailututkimusta ja Rajahaastattelututkimusta, joissa on tietoa koti- ja ulkomaisten matkailijoiden palvelujen käytöstä. Ulkomaisille matkailijoille tehtävä Rajahaastattelututkimus on Tilastokeskuksen ja Matkailun edistämiskeskuksen yhteistyöhanke. Kummassakin tilastossa majoituspalvelujen käytössä on pyritty mahdollisimman yhdenmukaiseen luokitteluun majoitustilaston kanssa. Erilaisista tutkimusmenetelmistä ja perusjoukoista sekä palvelujen kattavuudesta johtuen täysin yhdenmukaiseen tulokseen ei majoituspalvelujen käyttöön nähden ole kuitenkaan mahdollista päästä. Rekisteripohjaisena tilastona majoitustilasto tarjoaa hyvän vertailuaineiston näille otospohjaisille haastattelututkimuksille. Matkustustaseen laadinnassa majoitustilastoa käytetään matkailutulojen pääasiallisen lähteen, Rajahaastattelututkimuksen viiteaineistona.

Lisätietoja

Marjut Tuominen 09 1734 3556

Merja Rönkä 09 1734 3209

Vastaava tilastojohtaja:

Hannele Orjala

liikenne.matkailu@tilastokeskus.fi

www.tilastokeskus.fi

Lähde: Majoitustilasto. Tilastokeskus

Asiakaspalaute: www.tilastokeskus.fi/palaute

*Tietopalvelu, Tilastokeskus
puh. 09 1734 2220
www.tilastokeskus.fi*

*Julkaisutilaukset, Edita Publishing Oy
puh. 020 450 05
asiakaspalvelu.publishing@edita.fi
www.editapublishing.fi*

*ISSN 1796-0479
= Suomen virallinen tilasto
ISSN 1799-6309 (pdf)*