

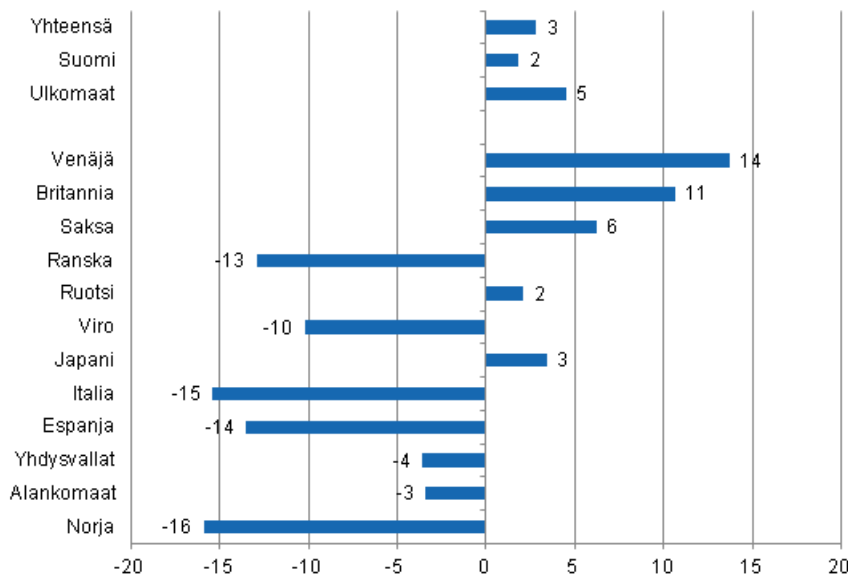
Majoitustilasto

2012, joulukuu

Ulkomaisten matkailijoiden yöpymiset lisääntyivät 4,5 prosenttia joulukuussa 2012

Ulkomaisten matkailijoiden yöpymisiä kirjattiin Suomen majoitusliikkeissä 525 000 vuorokautta joulukuussa 2012, mikä oli 4,5 prosenttia enemmän kuin joulukuussa 2011. Kotimaisten matkailijoiden yöpymiset lisääntyivät 1,8 prosenttia ja he yöpyivät majoitusliikkeissä 818 000 kertaa. Yöpymisten kokonaismäärä kasvoi 2,8 prosenttia ja majoitusliikkeissä tilastoitiin kaikkiaan 1,3 miljoonaa yöpymisvuorokautta joulukuussa 2012. Luvut ovat Tilastokeskuksen majoitustilaston ennakkotietoja ja ne on kerätty majoitusliikkeiltä, joissa on vähintään 20 vuodepaikkaa tai sähköpistokkeella varustettua matkailuvaunupaikkaa sekä retkeilymajoilta.

Yöpymisten muutos joulukuussa 2012/2011, %

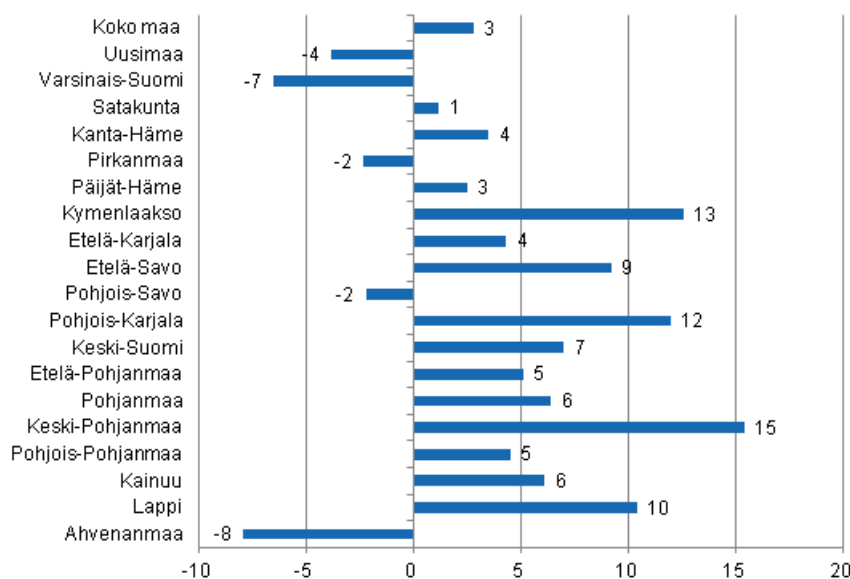


Venäläiset olivat brittien kanssa ylivoimaisesti suurimmat ulkomaisten matkailijoiden ryhmät joulukuussa 2012. Venäläisille kirjattiin Suomen majoitusliikkeissä 160 000 yöpymistä ja briteille runsaat 114 000 yöpymisvuorokautta. Venäläisten yöpymiset lisääntyivät 13,7 prosenttia ja brittien yöpymiset 10,7 prosenttia vuoden 2011 joulukuuhun verrattuna. Kolmantena olivat saksalaiset, joille tilastoitiin majoitusliikkeissä

26 000 yöpymisvuorokautta, mikä oli 6,2 prosenttia edellisvuotta enemmän. Ruotsalaisten ja japanilaisten yöpymiset lisääntyivät 2–3 prosenttia edellisvuoteen verrattuna. Sitä vastoin muiden tärkeimpien Suomeen suuntautuvien matkailijamaiden yöpymiset vähenivät joulukuussa 2012. Suurimmat vähennykset olivat norjalaisten yöpymisissä, 15,9 prosenttia ja italialaisten yöpymisissä 15,4 prosenttia. Espanjalaisten yöpymiset vähenivät 13,5 prosenttia ja ranskalaisten yöpymiset 12,9 prosenttia edellisvuoteen verrattuna. Virolaisten yöpymisiä majoitusliikkeissä kirjattiin 10,2 prosenttia vähemmän kuin joulukuussa 2011.

Maakunnittain yöpymisten kokonaismäärä kasvoi joulukuussa eniten Keski-Pohjanmaalla, 15,4 prosenttia. Kymenlaaksossa yöpymisten kasvu oli 12,6 prosenttia, Pohjois-Karjalassa 12,0 prosenttia ja Lapissa 10,4 prosenttia. Yöpymiset vähenivät eniten Ahvenanmaalla, 7,9 prosenttia ja Varsinais-Suomessa 6,5 prosenttia. Koko maan osalta yöpymiset lisääntyivät 2,8 prosenttia edellisvuodesta.

Yöpymisten muutos maakunnittain joulukuussa 2012/2011, %



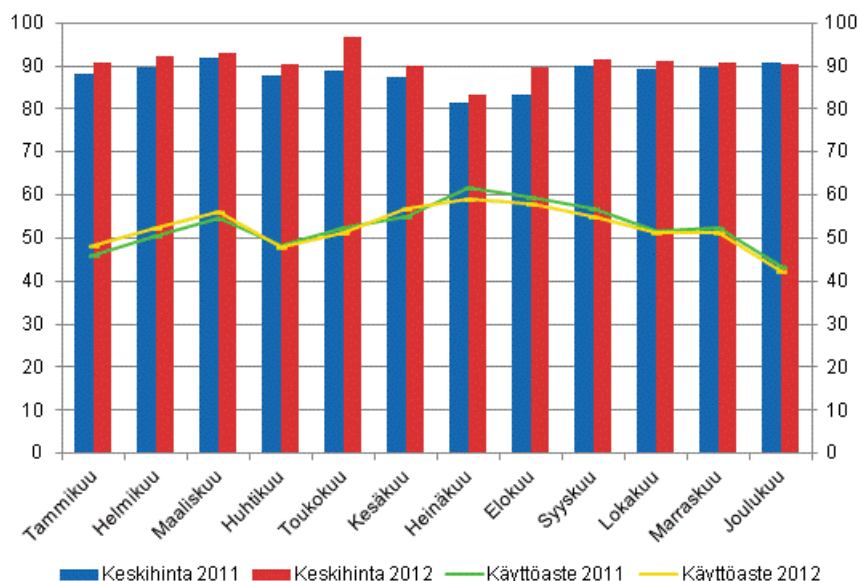
Yöpymiset hotelleissa lisääntyivät 1,2 prosenttia joulukuussa 2012

Hotelliyöpymisten kokonaismäärä oli vajaat 1,2 miljoonaa yöpymisvuorokautta joulukuussa 2012, mikä oli 1,2 prosenttia enemmän kuin vuotta aiemmin. Ulkomaisten matkailijoiden yöpymiset lisääntyivät 3,8 prosenttia ja heille kirjattiin hotelleissa runsaat 456 000 yöpymisvuorokautta. Kotimaisille matkailijoille tilastoitettiin hotelliyöpymisiä 699 000 vuorokautta. Määrä oli 0,4 prosenttia vähemmän kuin joulukuussa 2011.

Hotellihuoneiden käyttöaste oli joulukuussa 42,3 prosenttia. Vuotta aiemmin se oli 43,6 prosenttia. Maakunnista korkeimmat hotellihuoneiden käyttöasteet mitattiin Lapissa, 56,7 prosenttia ja Uudellamaalla, 49,6 prosenttia. Rovaniemellä hotellihuoneiden käyttöaste oli 78,2 prosenttia ja Vantaalla, 62,9 prosenttia. Helsingissä hotellihuoneiden käyttöaste oli 52,6 prosenttia.

Hotellihuoneen toteutunut keskihinta joulukuussa 2012 oli koko maan osalta 90,54 euroa vuorokaudelta. Vuotta aiemmin se oli 90,93 euroa.

Hotellihuoneiden kuukausittainen käyttöaste ja keskihinta

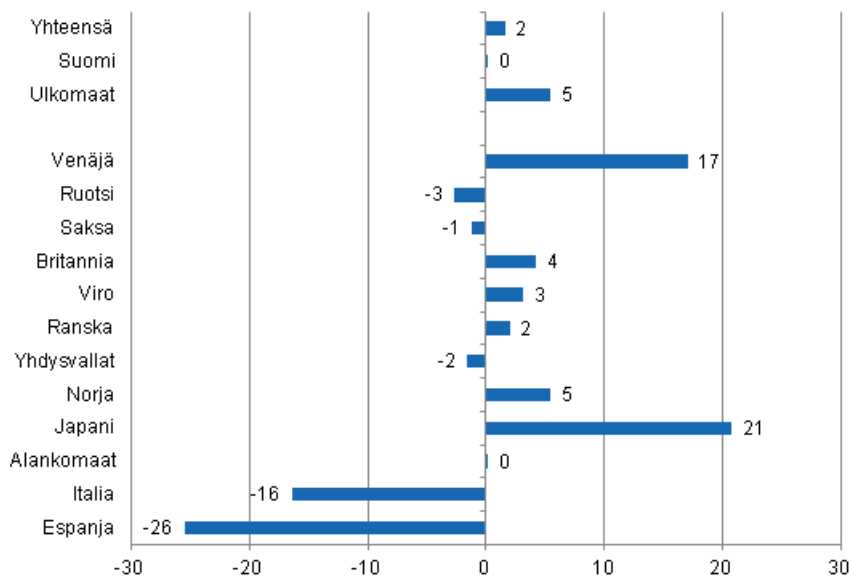


Yöpymisten kokonaismäärä kaikissa majoitusliikkeissä kasvoi 1,6 prosenttia tammi-joulukuussa 2012

Vuonna 2012 Suomen majoitusliikkeissä yövyttiin ennätyselliset 20 miljoonaa kertaa, mikä oli 1,6 prosenttia enemmän kuin edellisvuonna. Ulkomaisten matkailijoiden yöpymiset lisääntyivät 5,4 prosenttia ja niitä kirjattiin majoitusliikkeissä 5,8 miljoonaa yöpymisvuorokautta. Kotimaiset matkailijat yöpyivät 14,5 miljoonaa kertaa, mikä oli lähes saman verran kuin vuonna 2011.

Venäläisille tilastoitiin Suomen majoitusliikkeissä 1,5 miljoonaa yöpymisvuorokautta ja he olivatkin totuttuun tapaan ylivoimaisesti suurin matkailijaryhmä vuonna 2012. Heidän yöpymisensä lisääntyivät tammi-joulukuussa eniten, 17,1 prosenttia. Seuraavina olivat ruotsalaiset ja saksalaiset, joille yöpymisiä kirjattiin runsaat 500 000 vuorokautta kummallekin. Ruotsalaisten yöpymiset vähenivät 2,7 prosenttia ja saksalaisten yöpymiset 1,2 prosenttia edellisvuoteen verrattuna. Brittien yöpymiset sitä vastoin lisääntyivät ja heille kirjattiin majoitusliikkeissä 405 000 vuorokautta, mikä oli 4,2 prosenttia enemmän kuin vuonna 2011. Virolaiset yöpyivät 235 000 vuorokautta ja lisäystä edellisvuodesta oli 3,1 prosenttia. Ranskalaisten yöpymiset nousivat lähes 218 000 vuorokauteen, mikä oli 2,0 prosenttia enemmän kuin tammi-joulukuussa 2011. Tärkeimmistä Suomeen suuntautuvista matkailijajamaista japanilaisten yöpymiset lisääntyivät kuitenkin eniten, 20,8 prosenttia, ja he yöpyivät majoitusliikkeissä lähes 177 000 vuorokautta. Vuonna 2012 eniten yöpymiset vähenivät espanjalaisilta, 25,5 prosenttia ja italialaisilta, 16,4 prosenttia.

Yöpymisten muutos tammi-joulukuu 2012/2011, %



Sisällys

Taulukot

Liitetaulukot

Liitetaulukko 1. Kaikkien majoitusliikkeiden kapasiteetti ja sen käyttö, joulukuu 2012.....	6
Liitetaulukko 2. Yöpymiset kaikissa majoitusliikkeissä, joulukuu 2012.....	7
Liitetaulukko 3. Hotellikapasiteetti ja sen käyttö, joulukuu 2012.....	8
Liitetaulukko 4. Yöpymiset hotelleissa, joulukuu 2012.....	9
Liitetaulukko 5. Saapuneet vieraat ja yöpymiset asuinmaan mukaan, joulukuu 2012.....	10
Liitetaulukko 6. Yöpymiset kaikissa majoitusliikkeissä kuukausittain, 2012.....	10
Majoitustilaston laatuseloste.....	11

Liitetaulukot

Liitetaulukko 1. Kaikkien majoitusliikkeiden kapasiteetti ja sen käyttö, joulukuu 2012

Maakunta / kunta	Liikkeiden lukumäärä	Huoneiden lukumäärä	Huoneiden käyttöaste %	Huoneiden käyttöasteen muutos edellisestä vuodesta, %-yksikköä	Yöpymisen vuorokausihinta, euroa (sisältää alv. 9 %)
Koko maa	1 045	58 426	39,8	-1,5	47,79
Manner-Suomi	1 019	57 505	40,3	-1,5	47,74
Uusimaa	141	14 643	49,0	-2,5	61,46
Helsinki	59	8 570	52,4	-3,3	62,82
Varsinais-Suomi	60	3 649	36,6	-1,4	47,03
Turku	23	2 211	41,1	-0,1	46,84
Satakunta	36	1 511	26,8	-2,6	48,94
Pori	12	836	31,7	-1,5	41,63
Kanta-Häme	29	1 431	27,7	-0,8	46,95
Hämeenlinna	12	777	29,5	-1,3	50,57
Pirkanmaa	66	4 343	34,3	-5,9	49,23
Tampere	26	2 875	39,9	-8,4	52,06
Päijät-Häme	32	1 910	32,1	0,7	41,38
Lahti	10	638	40,2	7,0	50,41
Kymenlaakso	23	1 143	24,6	-1,0	47,73
Kouvola	8	539	25,0	-1,1	44,47
Etelä-Karjala	33	1 700	42,2	-3,1	46,57
Lappeenranta	13	925	47,9	-1,3	45,76
Etelä-Savo	69	2 127	26,8	-1,0	39,49
Mikkeli	13	593	33,8	-2,9	46,29
Pohjois-Savo	46	2 605	34,6	-3,8	42,93
Kuopio	16	1 270	39,5	-8,1	47,29
Pohjois-Karjala	49	1 561	30,7	2,1	43,36
Joensuu	11	730	37,4	1,3	48,58
Keski-Suomi	47	2 996	35,5	-1,0	39,67
Jyväskylä	13	1 475	33,5	-6,4	52,51
Etelä-Pohjanmaa	42	1 712	30,3	-3,3	41,44
Seinäjoki	9	560	38,8	-3,3	52,82
Pohjanmaa	28	1 241	34,4	0,6	53,21
Vaasa	8	776	42,3	1,6	56,42
Keski-Pohjanmaa	14	543	26,6	-0,6	53,29
Kokkola	7	386	32,3	-1,9	55,56
Pohjois-Pohjanmaa	94	4 265	38,8	-1,5	37,63
Oulu	12	1 583	48,0	-2,1	48,08
Kainuu	38	2 133	38,3	0,8	37,76
Kajaani	7	452	26,7	4,6	48,71
Lappi	172	7 992	51,9	2,3	41,93
Rovaniemi	17	1 377	75,5	-1,4	51,52
Ahvenanmaa	26	921	13,9	-1,0	.
Maarianhamina	9	500	19,9	-0,5	.

Liitetaulukko 2. Yöpymiset kaikissa majoitusliikkeissä, joulukuu 2012

Maakunta / kunta	Yöpymiset yhteensä	Yöpymisten muutos edellisestä vuodesta, %	Kotimaiset yöpymiset yhteensä	Kotimaisten yöpymisten muutos edellisestä vuodesta, %	Ulkomaiset yöpymiset yhteensä	Ulkomaisten yöpymisten muutos edellisestä vuodesta, %
Koko maa	1 343 611	2,8	818 398	1,8	525 213	4,5
Manner-Suomi	1 338 249	2,9	815 860	1,8	522 389	4,6
Uusimaa	322 332	-3,8	174 837	-4,4	147 495	-3,1
Helsinki	210 721	-6,1	98 068	-8,5	112 653	-4,0
Varsinais-Suomi	63 166	-6,5	53 946	-7,5	9 220	-0,4
Turku	41 674	-2,1	34 670	-4,5	7 004	11,7
Satakunta	16 903	1,2	14 089	5,7	2 814	-16,6
Pori	10 784	15,5	9 336	13,9	1 448	27,1
Kanta-Häme	21 248	3,5	19 221	8,8	2 027	-28,9
Hämeenlinna	11 512	-8,7	10 324	-0,1	1 188	-48,0
Pirkanmaa	79 352	-2,3	71 291	2,1	8 061	-29,4
Tampere	52 445	-5,3	45 814	-1,2	6 631	-26,5
Päijät-Häme	36 078	2,5	29 014	5,0	7 064	-6,3
Lahti	10 478	-2,9	7 394	1,3	3 084	-11,9
Kymenlaakso	14 688	12,6	9 249	6,7	5 439	24,2
Kouvola	6 674	1,6	5 155	-2,0	1 519	15,8
Etelä-Karjala	44 560	4,3	19 628	-2,7	24 932	10,5
Lappeenranta	26 468	12,2	13 733	-3,6	12 735	36,3
Etelä-Savo	33 815	9,2	23 702	-4,0	10 113	61,2
Mikkeli	11 159	9,1	7 671	-3,3	3 488	52,0
Pohjois-Savo	51 332	-2,2	41 990	-3,8	9 342	5,5
Kuopio	25 885	2,7	21 257	0,4	4 628	15,2
Pohjois-Karjala	27 624	12,0	20 363	6,3	7 261	32,3
Joensuu	13 267	3,6	9 921	-4,1	3 346	35,5
Keski-Suomi	77 949	7,0	58 495	6,6	19 454	8,3
Jyväskylä	23 556	2,5	19 735	4,5	3 821	-6,9
Etelä-Pohjanmaa	29 603	5,1	28 445	5,3	1 158	-0,9
Seinäjoki	8 864	-10,6	8 274	-10,9	590	-5,0
Pohjanmaa	19 591	6,4	16 312	11,4	3 279	-13,0
Vaasa	14 272	10,2	11 631	17,8	2 641	-14,0
Keski-Pohjanmaa	7 464	15,4	7 012	17,5	452	-9,4
Kokkola	5 427	8,1	5 082	9,2	345	-6,0
Pohjois-Pohjanmaa	114 339	4,5	81 500	2,3	32 839	10,5
Oulu	37 785	1,2	30 730	1,9	7 055	-1,7
Kainuu	72 151	6,1	56 295	5,6	15 856	8,0
Kajaani	5 535	16,9	4 731	18,5	804	8,6
Lappi	306 054	10,4	90 471	13,0	215 583	9,3
Rovaniemi	73 809	-1,7	14 752	-0,7	59 057	-2,0
Ahvenanmaa	5 362	-7,9	2 538	12,0	2 824	-20,6
Maarianhamina	3 990	-6,0	1 852	-8,0	2 138	-4,2

Liitetaulukko 3. Hotellikapasiteetti ja sen käyttö, joulukuu 2012

Maakunta / kunta	Liikkeiden lukumäärä	Huoneiden lukumäärä	Huoneiden käyttöaste %	Huoneiden käyttöasteen muutos edellisestä vuodesta, %-yksikköä	Huoneiden keskihinta, euroa (sisältää alv. 9 %)	¹⁾ RevPAR, euroa (sisältää alv. 9 %)
Koko maa	633	50 979	42,3	-1,3	90,54	38,27
Manner-Suomi	620	50 228	42,7	-1,2	90,56	38,64
Uusimaa	117	14 272	49,6	-2,2	96,55	47,91
Helsinki	53	8 452	52,6	-3,2	99,05	52,08
Varsinais-Suomi	35	3 105	40,3	-0,2	77,65	31,30
Turku	18	2 052	42,6	0,8	79,94	34,05
Satakunta	24	1 244	29,5	-4,6	78,12	23,08
Pori	9	733	32,5	-3,5	71,77	23,35
Kanta-Häme	18	1 264	29,4	-0,9	83,29	24,50
Hämeenlinna	8	728	29,6	-1,3	86,41	25,59
Pirkanmaa	43	3 804	35,1	-6,9	86,27	30,26
Tampere	24	2 751	38,5	-8,8	85,82	33,04
Päijät-Häme	17	1 740	33,4	1,1	73,87	24,66
Lahti	7	600	40,8	8,1	78,13	31,86
Kymenlaakso	15	934	28,1	-0,9	82,90	23,29
Kouvola	5	419	30,7	-1,8	80,01	24,56
Etelä-Karjala	17	1 342	46,5	-3,5	95,93	44,60
Lappeenranta	7	712	52,9	-2,0	87,37	46,17
Etelä-Savo	28	1 585	29,3	-2,0	75,69	22,17
Mikkeli	7	514	35,1	-2,8	87,74	30,83
Pohjois-Savo	28	2 297	36,4	-2,7	81,70	29,74
Kuopio	10	1 100	42,2	-5,8	84,22	35,58
Pohjois-Karjala	24	1 306	34,2	2,6	79,05	27,05
Joensuu	9	707	37,4	0,9	76,09	28,43
Keski-Suomi	28	2 667	37,4	-1,1	100,83	37,73
Jyväskylä	10	1 372	35,0	-7,0	86,30	30,17
Etelä-Pohjanmaa	26	1 459	35,5	-3,1	76,25	27,07
Seinäjoki	8	560	38,8	-3,3	76,30	29,61
Pohjanmaa	22	1 193	35,3	0,6	81,83	28,91
Vaasa	8	776	42,3	1,6	83,27	35,19
Keski-Pohjanmaa	10	496	27,7	-0,3	82,04	22,75
Kokkola	5	358	33,2	-1,6	83,91	27,86
Pohjois-Pohjanmaa	48	3 436	40,2	-1,2	78,32	31,48
Oulu	11	1 555	48,0	-2,0	78,33	37,59
Kainuu	22	1 762	42,4	2,1	79,76	33,84
Kajaani	6	405	29,9	5,3	76,22	22,78
Lappi	98	6 322	56,7	3,8	99,55	56,45
Rovaniemi	12	1 240	78,2	1,7	115,95	90,71
Ahvenanmaa	13	751	15,6	-2,8	.	.
Maarianhamina	6	442	21,9	-2,1	.	.

1) RevPar = Majoituksen keskimääräinen myyntitulo käytettävissä olevaa huonetta kohden. Laskentakaava. RevPar = Huoneiden keskihinta* huoneiden käyttöaste.

Liitetaulukko 4. Yöpymiset hotelleissa, joulukuu 2012

Maakunta / kunta	Yöpymiset yhteensä	Yöpymisten muutos edellisestä vuodesta, %	Kotimaiset yöpymiset yhteensä	Kotimaisten yöpymisten muutos edellisestä vuodesta, %	Ulkomaiset yöpymiset yhteensä	Ulkomaisten yöpymisten muutos edellisestä vuodesta, %
Koko maa	1 155 813	1,2	699 278	-0,4	456 535	3,8
Manner-Suomi	1 151 162	1,2	697 077	-0,4	454 085	3,8
Uusimaa	310 784	-3,1	167 931	-4,7	142 853	-1,2
Helsinki	201 858	-5,1	93 298	-8,5	108 560	-2,0
Varsinais-Suomi	59 291	-4,2	50 794	-5,2	8 497	1,8
Turku	40 587	-2,8	34 091	-4,9	6 496	9,7
Satakunta	14 538	2,2	12 201	8,7	2 337	-21,9
Pori	9 365	21,3	8 348	22,2	1 017	14,7
Kanta-Häme	18 382	3,7	16 441	9,9	1 941	-30,1
Hämeenlinna	10 418	-11,0	9 256	-1,8	1 162	-49,1
Pirkanmaa	65 714	-2,3	58 791	1,6	6 923	-26,3
Tampere	48 705	-3,1	42 621	1,3	6 084	-25,7
Päijät-Häme	29 752	0,8	23 385	2,1	6 367	-3,6
Lahti	9 845	-1,0	7 036	0,0	2 809	-3,5
Kymenlaakso	11 727	2,9	7 188	-2,9	4 539	13,5
Kouvola	5 426	-5,2	4 029	-8,7	1 397	6,9
Etelä-Karjala	37 107	-7,6	16 422	-11,5	20 685	-4,2
Lappeenranta	21 158	-1,9	11 786	-10,0	9 372	10,7
Etelä-Savo	24 063	-5,7	19 522	-10,6	4 541	23,5
Mikkeli	9 495	0,2	7 012	-7,2	2 483	29,2
Pohjois-Savo	45 166	-4,9	38 306	-4,9	6 860	-5,3
Kuopio	22 766	0,3	19 351	0,2	3 415	0,7
Pohjois-Karjala	24 248	5,3	18 439	2,1	5 809	17,1
Joensuu	12 565	-1,8	9 432	-8,6	3 133	27,1
Keski-Suomi	72 458	5,8	53 688	5,7	18 770	6,2
Jyväskylä	23 090	1,5	19 271	2,8	3 819	-4,6
Etelä-Pohjanmaa	27 477	6,5	26 526	7,4	951	-15,4
Seinäjoki	8 451	-10,8	7 861	-11,2	590	-5,0
Pohjanmaa	17 779	4,8	14 542	10,2	3 237	-14,1
Vaasa	14 272	10,2	11 631	17,8	2 641	-14,0
Keski-Pohjanmaa	5 922	4,1	5 520	4,6	402	-2,4
Kokkola	4 896	2,3	4 559	1,2	337	20,4
Pohjois-Pohjanmaa	80 101	2,2	57 988	-0,8	22 113	11,0
Oulu	34 862	0,3	29 083	1,5	5 779	-5,4
Kainuu	59 208	12,6	47 203	6,8	12 005	42,7
Kajaani	5 504	17,4	4 700	19,0	804	8,6
Lappi	247 445	7,3	62 190	2,6	185 255	8,9
Rovaniemi	66 543	1,1	13 894	6,3	52 649	-0,2
Ahvenanmaa	4 651	3,8	2 201	11,3	2 450	-2,2
Maarianhamina	3 804	-4,4	1 758	-4,6	2 046	-4,3

Liitetaulukko 5. Saapuneet vieraat ja yöpymiset asuinmaan mukaan, joulukuu 2012

Asuinmaa	Saapuneet vieraat kaikissa majoitusliikkeissä	Yöpymiset kaikissa majoitusliikkeissä	Yöpymisten muutos, %, kaikki majoitusliikkeet	Yöpymiset hotelleissa	Yöpymisten muutos, %, hotellit
Kaikki yhteensä	675 004	1 343 611	2,8	1 155 813	1,2
Suomi	452 138	818 398	1,8	699 278	-0,4
Ulkomaat	222 866	525 213	4,5	456 535	3,8
Ruotsi	13 321	20 587	2,1	19 745	6,0
Saksa	9 736	26 227	6,2	23 271	3,2
Venäjä	75 259	160 078	13,7	129 788	8,7
Britannia	35 437	114 474	10,7	99 542	11,2
Yhdysvallat	3 872	8 482	-3,6	8 306	-1,4
Norja	3 585	6 732	-15,9	6 350	-14,6
Alankomaat	3 450	8 397	-3,4	6 863	-4,3
Italia	4 745	13 746	-15,4	12 637	-14,4
Ranska	7 551	23 207	-12,9	21 099	-11,7
Japani	8 903	17 715	3,4	17 130	3,3
Viro	7 127	17 765	-10,2	13 216	-0,9
Espanja	4 286	12 593	-13,5	11 216	-12,9

Liitetaulukko 6. Yöpymiset kaikissa majoitusliikkeissä kuukausittain, 2012

Kuukausi	Yöpymiset yhteensä	Yöpymisten muutos edellisestä vuodesta, %	Kotimaiset yöpymiset yhteensä	Kotimaisten yöpymisten muutos edellisestä vuodesta, %	Ulkomaiset yöpymiset yhteensä	Ulkomaisten yöpymisten muutos edellisestä vuodesta, %
Yhteensä	20 317 132	1,6	14 513 176	0,2	5 803 956	5,4
Tammikuu	1 402 874	6,6	786 382	1,1	616 492	14,7
Helmikuu	1 458 832	8,7	1 027 526	3,6	431 306	23,0
Maaliskuu	1 739 878	3,9	1 289 438	2,8	450 440	7,4
Huhtikuu	1 395 247	-0,2	1 076 684	-1,6	318 563	5,2
Toukokuu	1 340 572	0,8	952 491	-1,4	388 081	6,9
Kesäkuu	2 130 407	4,9	1 575 623	4,7	554 784	5,7
Heinäkuu	3 025 894	-3,5	2 293 456	-4,2	732 438	-1,3
Elokuu	2 216 899	0,7	1 513 544	1,6	703 355	-1,2
Syyskuu	1 555 183	-1,0	1 152 688	-1,5	402 495	0,7
Lokakuu	1 396 297	-0,1	1 071 497	-1,2	324 800	3,5
Marraskuu	1 311 438	2,1	955 449	0,9	355 989	5,3
Joulukuu	1 343 611	2,8	818 398	1,8	525 213	4,5

Majoitustilaston laatuseloste

Tilastotietojen relevanssi

Majoitustilasto on Tilastokeskuksen kuukausittain tuottama tilasto, joka kuvaa majoituspalvelujen tarjontaa ja käyttöä sekä majoituspalvelujen hintatasoa Suomessa. Tilaston tietoja tarvitaan kotimaanmatkailun ja ulkomailta Suomeen suuntatuvan matkailun seurantaan ja edistämiseen sekä matkailuinvestointien suunnitteluun valtakunnallisella ja alueellisella tasolla. Tietoja käytetään valtionhallinnossa, kunnissa, matkailualan yrityksissä ja järjestöissä sekä tutkimuslaitoksissa. Suomen lisäksi majoitustilaston tietoja julkaisevat EU ja maailman matkailujärjestö (World Tourism Organization, WTO). Majoitustilaston ennakkotietoja julkaistaan kuukausittain Majoitustilasto -kuukausijulkaisussa. Lopulliset tiedot julkaistaan Majoitustilasto -vuosijulkaisussa. Tietoja julkaistaan kunta- ja maakuntatasoilla. Majoitusliikkeiden kapasiteettia tilastoidaan liikkeiden (toimipaikkojen), huoneiden ja vuodepaikkojen lukumäärillä. Kapasiteetin käyttöä mitataan huoneiden ja vuodepaikkojen käyttöasteella. Majoituspalvelujen hintatasoa kuvataan huoneen (tai mökin) keskihinnalla (=keskimääräinen huoneesta maksettu hinta) ja yöpymisen keskihinnalla. Lisäksi majoituspalvelujen käyttöä mitataan asiakkaiden eli liikkeeseen saapuneiden henkilöiden ja yöpymisten määrillä, jotka on eritelty asiakkaan asuinmaan mukaan. Majoituspalveluja tarjoavat liikkeet on pääsääntöisesti luokiteltu toimialaluokituksen (TOL 2008) mukaan. Alueluokituksessa käytetään Tilastokeskuksen kuntapohjaista alueluokitusta tilastovuodelta. Majoitusliikkeiden asiakkaiden asuinmaaluokitus perustuu ISO 3166-1 luokitusstandardiin. Tiedot kerätään kuukausittain majoitusliikkeiltä, joissa on vähintään 20 vuode- tai sähköpistokkeella varustettua matkailuvaunupaikkaa sekä retkeilymajoilta. Tilastokeskus kerää tiedot Manner-Suomen liikkeiltä. Ahvenanmaalta tiedot saadaan maakunnan tilastoviraston Ålands statistik- och utredningsbyrån (ÅSUB) välityksellä. Erilaisista tilastointimenetelmistä johtuen Ahvenanmaan tiedot saattavat poiketa ÅSUB:n julkaisemista tiedoista. Majoitustilasto tuotetaan Euroopan parlamentin ja neuvoston uuden matkailutilastoasetuksen (692/2011) velvoittamana. Asetus astui voimaan vuoden 2012 alussa ja sen edellyttämät tilastotiedot toimitetaan Eurostatin käyttöön. Tilaston laatimista ohjaa tilastolaki. Majoitusliikkeiden velvollisuus asuinmaakohtaisen tiedon keräämiseen asiakkaista perustuu majoitus- ja ravitsemistoimintaa koskevaan lainsäädäntöön.

Tilastotutkimuksen menetelmäkuvaus

Tilaston perusjoukon muodostavat Tilastokeskuksen majoitusliikerekisteriin sisältyvät noin 3500 majoitusliikettä (toimipaikkoja). Majoitusliikerekisteriä ylläpidetään liikenne ja matkailu -vastuualueella ja sitä päivitetään jatkuvasti liikkeiltä saaduilla tiedoilla. Perusteellisempi päivitys tehdään vuosittain liikkeille lähetetyllä kyselyllä ja muiden lähteiden avulla. Ahvenanmaan majoitusliikkeet sisältyvät rekisteriin. Tilastointimenetelmänä on rekisterissä olevien liikkeiden kokonaistilastointi, kun perusjoukosta on rajattu pois pienet alle 20 vuode- tai sähköpistokkeella varustettua matkailuvaunupaikkaa sisältävät liikkeet. Tilastoinnin piirissä on noin 1400 liikettä. Laajimmillaan tilastointi on kesällä, kun leirintäalueet, kesähotellit ja muut kesäaikaiset liikkeet ovat toiminnassa. Tilaston tiedot kerätään majoitusliikkeiltä kuukausittain sähköisesti (web-lomakkeella tai suoraan liikkeen asiakashallintajärjestelmästä), paperilomakkeella tai atk-listoilla. Kysyttäviä tietoja ovat: liikkeen aukiolopäivien lukumäärä, käytettävissä oleva majoituskapasiteetti (huoneet ja vuodepaikat), kuukauden aikana päivittäin käytössä olleiden huoneiden summa sekä majoituksen myyntitulo arvonlisävero mukaan lukien. Lisäksi pyydetään tiedot palvelujen käyttäjistä (liikkeeseen saapuneet) ja yöpymisten määrästä asuinmaan mukaan eriteltyinä. Vuoden 2004 tammikuusta alkaen kuukausikyselyyn vastaamattomien liikkeiden tiedot on estimoitu tilastollisin menetelmin (puuttuvan tiedon imputointi). Korvaavina tietoina käytetään liikkeen omia vuodentakaisia tietoja samalta tilastointikuukaudelta, jos nämä tiedot on käytettävissä. Muussa tapauksessa käytetään mahdollisimman samanlaisen (toimiala, kapasiteetti, sijaintimaakunta) luovuttajaliikkeen tietoja. Vastauskadon korvausmenetelmä parantaa tilaston ajallista ja alueellista vertailtavuutta.

Tietojen oikeellisuus ja tarkkuus

Tilaston tiedot perustuvat tietyn kokokriteerin täyttäviltä majoitusliikkeiltä kerättyyn kokonaisuaineistoon. Tilastoinnin piirissä ovat liikkeet, joissa on vähintään 20 vuode- tai sähköpistokkeella varustettua

matkailuvaunupaikkaa. Puuttuvien liikkeiden tiedot korvataan tilastollisin menetelmin. Kyselyn kato vaihtelee liikkeen toimialan ja koon mukaan. Kato on keskitasoa suurempi pienillä liikkeillä sekä leirintäalueilla ja lomakylillä. Suurimmillaan kato on kesällä, jolloin leirintäalueet, lomakylät ja muut kesäaikaiset liikkeet ovat kyselyssä mukana. Liikkeiltä saadut tiedot tarkistetaan ennen tallennusta tietokantaan. Aineistoon tehdään ennen tulosten tuottamista loogisuustarkastukset, joiden perusteella virheelliset tapaukset korjataan.

Julkaistujen tietojen ajantasaisuus ja oikea-aikaisuus

Majoitustilaston kuukausittaiset ennakkotiedot julkaistaan noin 6 viikkoa tilastointikuukauden päättymisen jälkeen. Koko vuoden ennakkotiedot julkaistaan joulukuun tietojen yhteydessä seuraavan vuoden helmikuussa. Kaikki julkaistut ennakkotiedot tarkentuvat myöhässä tulleiden liikkeiden tiedoilla ja puuttuvien tietojen uudelleen imputoinnilla. Lopulliset tiedot julkaistaan Majoitustilasto -vuosijulkaisussa.

Tietojen saatavuus ja läpinäkyvyys/selkeys

Uusimmat kuukausittaiset ennakkotiedot ovat nähtävissä julkistamispäivänä Tilastokeskuksen kotisivuilla. Majoitusliikkeitä koskevia tilastoja on saatavilla myös Tilastokeskuksen PX-Web-tietokantapalvelussa. Keskeiset ennakkotiedot julkaistaan lisäksi Majoitustilasto -kuukausijulkaisussa (pdf-julkaisu). Vuositason ennakkotiedot julkaistaan joulukuun Majoitustilasto -kuukausijulkaisussa ja Tilastokeskuksen kotisivuilla. Lopulliset tiedot julkaistaan Majoitustilasto -vuosijulkaisussa (pdf -julkaisu). Keskeiset vuositason lopulliset tiedot julkaistaan Tilastokeskuksen kotisivuilla. Kuukausiaineistoista tuotetaan maksullista asiakaspalvelua varten Excel-tiedostona erillinen taulukkopaketti, jossa on kattavampaa alueellista ja toimialoittaista tietoa. Tilastoaineistosta voidaan toimeksiannosta tehdä erillisselvityksiä. Tilastoinnissa käytetyt toimiala- ja alueluokitukset ovat nähtävissä Tilastokeskuksen luokituspalvelussa. Toimialaluokitusta (TOL 2008) käytetään majoitustilastossa joiltakin osin soveltaen niin, että hotelleihin kuuluvat kaikki hotellitasoiset liikkeet (esim. hotellitasoiset retkeilymajat sekä hotellitasoiset koulutus- ja kurssikeskukset). Majoitustilastossa käytössä oleva ISO 3166-1 standardin mukainen maanosaluokitus ei täysin vastaa Eurostatin käyttämää luokitusta, jossa mm. Turkki ja Kypros kuuluvat Eurooppaan, kun taas ISO 3166-1 luokituksessa ne kuuluvat Aasiaan.

Tilastojen vertailukelpoisuus

Tilastokeskus on tuottanut majoitustilastoa vuodesta 1971 lähtien. Tilastoa on uudistettu perusjoukon ja tilastointitavan osalta useita kertoja. Viimeisin perusjoukkoa koskeva uudistus toteutettiin vuoden 2012 alussa, jolloin Euroopan parlamentin ja neuvoston matkailutilastoasetus (692/2011) astui voimaan. Uusi liikkeiden vähimmäiskoko on 20 vuode-tai sähköpistokkeella varustettua matkailuvaunupaikkaa sekä retkeilymajat. Ennen vuotta 2012 tilastoon sisältyivät majoitusliikkeet, joissa oli vähintään 10 huonetta, mökkiä tai sähköpistokkeella varustettua matkailuvaunupaikkaa sekä retkeilymajat. Kohdejoukon laajennuksen arvioidaan kasvattavan yöpymisvuorokausien määrää hieman, mutta vuositasolla sen vaikutuksen arvioidaan olevan vähäinen. Majoitusliikkeiden kuukausittaiset tiedot julkaistaan Tilastokeskuksen PX-Web- tietokantataulukkopalvelussa alkaen vuodesta 1995. Lopulliset tiedot päivitetään vuosijulkaisun yhteydessä. Ennakkotietojen vertailussa on otettava huomioon, että ensimmäiset julkaistut ennakkotiedot voivat muuttua saman kalenterivuoden aineiston kuukausittaisissa revisioinneissa. EU:ssa matkailutilastoja oli vuoden 2011 loppuun saakka harmonisoitu matkailutilastodirektiivin (95/57/EY) nojalla ja vuoden 2012 alusta matkailutilastoasetuksen (692/2011) nojalla. Majoitustilaston tiedot ovat vertailukelpoisia muiden EU-maiden vastaaviin tilastoihin.

Selkeys ja eheys/yhtenäisyys

Tilastokeskuksen majoitustilasto on ainoa säännöllisesti tehtävä majoitusliikkeiden palvelujen tarjontaa ja käyttöä fyysisillä mittareilla kuvaava tilasto. Majoitusliikkeiden liikevaihdon ja palkkasumman suuruudesta saadaan kuukausitason tietoa Tilastokeskuksen palvelujen kuukausikuvaajissa ('Muut palvelut'), jossa majoitustoiminta kuuluu toimialaluokituksen pääluokkaan H yhdessä ravitsemistoiminnan kanssa.

Toimialaluokituksen 2-numerotasolla majoitustoiminta voidaan erottaa omaksi toimialakseen. Majoitustilastosta saatavat hotellien kuukausittaiset yöpymistiedot ja hotellihuoneiden käyttöastetiedot korreloivat voimakkaasti majoitustoiminnan liikevaihtotietojen kanssa. Tilastokeskuksessa tuotetaan säännöllisesti kahta otospohjaista haastattelututkimusta, Suomalaisten matkailututkimusta ja Rajahaastattelututkimusta, joissa on tietoa koti- ja ulkomaisten matkailijoiden palvelujen käytöstä. Ulkomaisille matkailijoille tehtävä Rajahaastattelututkimus on Tilastokeskuksen ja Matkailun edistämiskeskuksen yhteistyöhanke. Kummassakin tilastossa majoituspalvelujen käytössä on pyritty mahdollisimman yhdenmukaiseen luokitteluun majoitustilaston kanssa. Erilaisista tutkimusmenetelmistä ja perusjoukoista sekä palvelujen kattavuudesta johtuen täysin yhdenmukaiseen tulokseen ei majoituspalvelujen käyttöön nähden ole kuitenkaan mahdollista päästä. Rekisteripohjaisena tilastona majoitustilasto tarjoaa hyvän vertailuaineiston näille otospohjaisille haastattelututkimuksille. Matkustustaseen laadinnassa majoitustilastoa käytetään matkailutulojen pääasiallisen lähteen, Rajahaastattelututkimuksen viiteaineistona.

Lisätietoja

Marjut Tuominen 09 1734 3556

Ossi Nurmi 09 1734 2984

Vastaava tilastojohtaja:

Hannele Orjala

liikenne.matkailu@tilastokeskus.fi

www.tilastokeskus.fi

Lähde: Majoitustilasto. Tilastokeskus

Asiakaspalaute: www.tilastokeskus.fi/palaute

Tietopalvelu, Tilastokeskus
puh. 09 1734 2220
www.tilastokeskus.fi

Julkaisutilaukset, Edita Publishing Oy
puh. 020 450 05
asiakaspalvelu.publishing@edita.fi
www.editapublishing.fi

ISSN 1796-0479
= Suomen virallinen tilasto
ISSN 1799-6309 (pdf)