

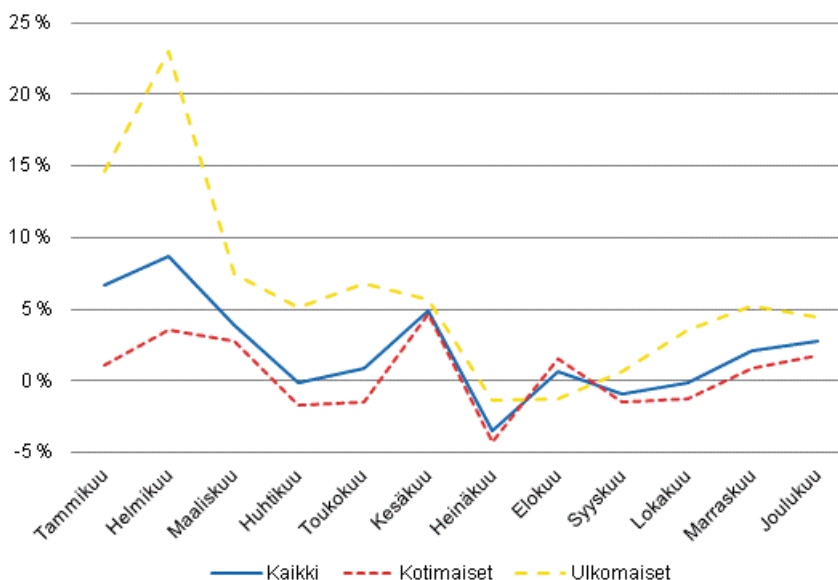
Majoitustilasto 2012

Majoituspalveluiden ulkomainen kysyntä kasvoi 5 prosenttia vuonna 2012

Vuonna 2012 majoituspalvelujen kysyntä kasvoi 2 prosenttia edellisvuodesta.

Yöpymisvuorokausien määrässä ylitettiin ennätyksellinen 20 miljoonan raja. Edellisvuoden tapaan kasvun veturina oli ulkomaisen kysynnän kasvu. Ulkomaisten matkailijoiden yöpymiset lisääntyivät 5 prosenttia, kun taas kotimaisten matkailijoiden yöpymisten määrä säilyi edellisvuoden tasolla. Vuonna 2012 Suomen majoitusliikkeissä kirjattiin 20,3 miljoonaa yöpymisvuorokautta, joista 14,5 miljoonaa oli kotimaisten ja 5,8 miljoonaa ulkomaisten matkailijoiden yöpymisiä. Luvut ovat Tilastokeskuksen majoitustilaston tietoja ja ne on kerätty majoitusliikkeiltä, joissa on vähintään 20 vuodepaikkaa tai sähköpistokkeella varustettua matkailuvaunupaikkaa sekä retkeilymajoilta.

Yöpymisten vuosimuutokset (%) kuukausittain 2012/2011

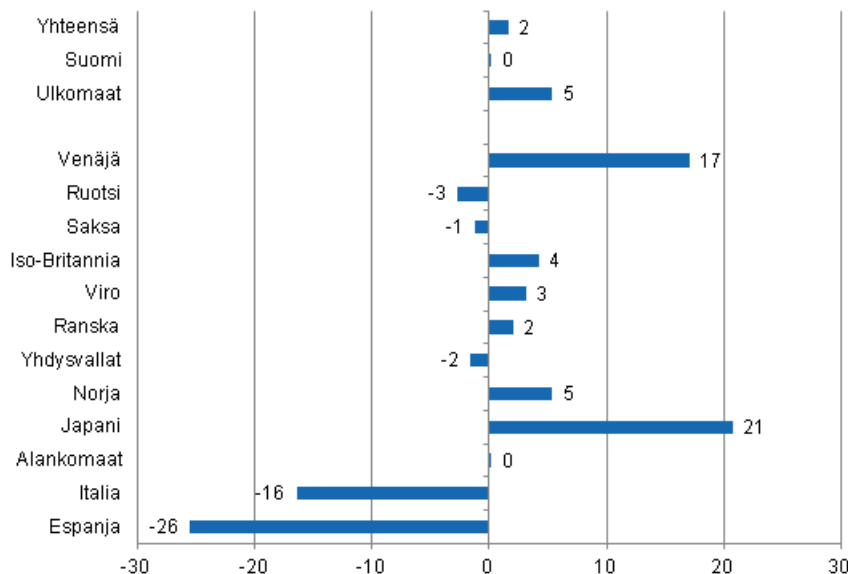


Venäläiset suurin matkailijaryhmä majoitusliikkeissä vuonna 2012

Venäläiset ovat olleet suurin ulkomaisten matkailijoiden ryhmä Suomen majoitusliikkeissä vuodesta 2006 alkaen ja heidän yöpymisiään kirjattiin 1,5 miljoonaa vuorokautta vuonna 2012, mikä oli 17 prosenttia edellisvuotta enemmän. Venäläisten osuus kaikista ulkomaisista yöpymisvuorokausista oli 26 prosenttia. Seuraavina olivat ruotsalaiset ja saksalaiset. Kummallakin yöpymisten määrät olivat noin kolmanneksen venäläisten yöpymisistä eli runsaat 0,5 miljoonaa yöpymisvuorokautta. Ruotsalaisten yöpymiset vähenivät 2,7 prosenttia ja saksalaisten yöpymiset 1,3 prosenttia edellisvuodesta. Sitä vastoin brittien yöpymiset kääntyivät kolmen vuoden taantumien jälkeen 4 prosentin kasvuun vuonna 2012. Heille tilastoitiin majoitusliikkeissä vajaat 406 000 yöpymistä. Virolaisten ja ranskalaisten yöpymiset kohosivat runsaaseen 200 000 vuorokauteen kumpikin ja lisäystä edellisvuodesta oli 2–3 prosenttia. Tärkeimmistä Suomeen suuntautuvista matkailijamaista suurimmat vähennykset olivat espanjalaisten ja italialaisten yöpymisissä, jotka vähenivät koko viime vuoden. Majoitusliikkeissä kirjattiin espanjalaisten yöpymisiä 26 prosenttia ja italialaisten yöpymisiä 16 prosenttia vähemmän kuin vuonna 2011.

EU-maiden yöpymiset majoitusliikkeissä jäivät lievästi miinukselle vuonna 2012, mikä osittain selittynee italialaisten ja espanjalaisten yöpymisten voimakkaasta vähenemisestä. Kaikkiaan EU-maista tulleiden yöpymisiä tilastoitiin vajaat 2,9 miljoonaa vuorokautta, mikä oli 1,7 prosenttia vähemmän kuin vuonna 2011. Sitä vastoin huomattava kasvu saatiin aasialaisten yöpymisistä, jotka lisääntyivät lähes 10 prosenttia. Japanilaisten yöpymisiä kirjattiin peräti 20,8 prosenttia ja kiinalaisten yöpymisiä 8,6 prosenttia edellisvuotta enemmän. Eteläkorealaisten yöpymiset lisääntyivät 6,7 prosenttia ja taiwanilaisten yöpymiset runsaan prosentin, kun taas intialaisten yöpymiset vähenivät viidenneksen vuodesta 2011.

Yöpymisten muutos 2012/2011, %

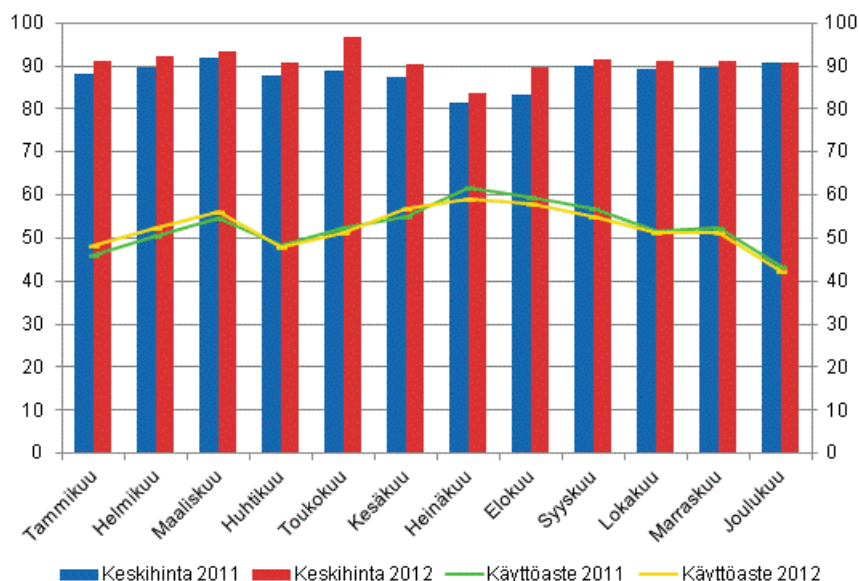


Hotelliyöpymisiä 16,3 miljoonaa

Hotelliyöpymisten kokonaismäärä oli 16,3 miljoonaa vuorokautta vuonna 2012, mikä oli 2,1 prosenttia enemmän kuin vuonna 2011. Kotimaisille matkailijoille tilastoitiin hotelliyöpymisiä 11,4 miljoonaa vuorokautta. Määrä oli 0,8 prosenttia edellisvuotta enemmän. Ulkomaisten matkailijoiden yöpymiset lisääntyivät 5,4 prosenttia ja heille kirjattiin hotelleissa vajaat 4,9 miljoonaa yöpymisvuorokautta.

Hotellihuoneiden käyttöaste oli koko maan osalta 52,6 prosenttia vuonna 2012. Vuotta aiemmin se oli lähes sama, eli 52,9 prosenttia. Hotellihuoneen keskihinta kääntyi kasvuun vuonna 2011, jolloin keskihinta oli 88 euroa. Vuonna 2012 hotellihuoneen keskihinta nousi lähes 91 euroon.

Hotellihuoneiden kuukausittainen käyttöaste ja keskihinta



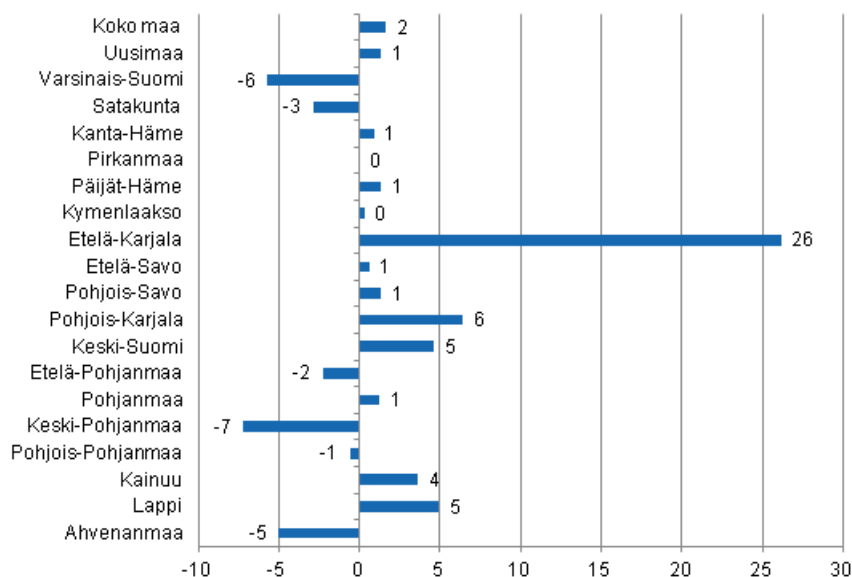
Yöpymisten alueellinen kehitys vuonna 2012

Ylivoimaisesti suurin yöpymisten kasvuprosentti mitattiin Etelä-Karjalan maakunnassa vuonna 2012, jossa myös majoitusliikkeiden kapasiteetti lisääntyi voimakkaasti. Etelä-Karjalan yöpymiset lisääntyivät 26,3 prosenttia, kun seuraavana oli Pohjois-Karjala, jossa yöpymiset lisääntyivät 6,4 prosenttia. Lähes viiden prosentin kasvuun päästiin Keski-Suomessa ja Lapissa. Sitä vastoin yöpymiset vähenivät Keski-Pohjanmaalla 7,2 prosenttia ja Varsinais-Suomessa 5,7 prosenttia sekä Ahvenanmaalla 5,0 prosenttia. Lukumääräisesti yöpymiset majoitusliikkeissä lisääntyivät eniten Etelä-Karjalassa ja Lapissa, joissa yöpymisiä kirjattiin kummassakin runsaat 100 000 vuorokautta enemmän kuin vuonna 2011.

Ulkomaisten matkailijoiden yöpymisten osuus kaikista yöpymisistä oli Etelä-Karjalassa 47, Uudellamaalla 45, ja Lapissa 41 prosenttia. Näissä maakunnissa oli myös eniten venäläisten yöpymisiä. Uudellamaalla venäläisten yöpymisiä kirjattiin runsaat 420 000, Etelä-Karjalassa 250 000, ja Lapissa vajaat 120 000 yöpymisvuorokautta.

Kymenlaaksossa ulkomaisten osuus kaikista yöpymisistä oli 29 prosenttia ja Etelä-Savossa vajaat 24 prosenttia. Muissa Manner-Suomen maakunnissa enintään joka viides yöpyminen oli ulkomainen.

Yöpymisten muutos maakunnittain 2012/2011,%



Majoitusliikkeiden kapasiteetti kasvoi vuonna 2012

Majoitustilaston kohdejoukko laajeni vuonna 2012 Euroopan parlamentin ja neuvoston matkailutilastoasetuksen (EU) N:o 692/2011 vaikutuksesta, jonka mukaan tiedot kerätään liikkeiltä, joissa on vähintään 20 vuodepaikkaa tai sähköliitännäisteellä varustettua matkailuvaunu/-autopaikkaa. Majoitustilaston kohdejoukko laajeni aiempaa pienemmillä majoitusliikkeillä. Vuonna 2012 tilastoitavien majoitusliikkeiden lukumäärä kasvoi runsaalla sadalla liikkeellä, noin 3 000 huoneella ja yli 8 000 vuoteella. Lukumääräisesti suurimmat muutokset kohdistuivat lomakyltiin, hotelleihin ja retkeilymajoihin. Muutoksesta johtuen kapasiteettitiedot eivät ole täysin vertailukelpoisia aiempiin vuosiin verrattuna.

Vuonna 2012 tilastoinnin piiriin kuului yhteensä 1 427 majoitusliikettä; 682 hotellia, 157 matkustajakotia, 286 lomakylää, 246 leirintäaluetta ja 56 retkeilymajaa. Hotellitason lomakylät sisältyvät hotelleihin. Majoitusliikkeissä oli 66 418 huonetta (tai mökkiä), joissa oli yhteensä 161 632 vuodepaikkaa. Huone- ja vuodekapasiteetin lisäksi majoitusliikkeillä oli käytettävissä 21 261 sähköliitännäisteellä varustettua matkailuvaunu/-autopaikkaa, joista 16 652 sijaitsi leirintäalueilla.

Kun majoitusliikkeiden kapasiteettia tarkastellaan huoneiden lukumäärän mukaan, niin tilastossa oli 1 057 alle 50 huoneen liikettä ja 370 majoitusliikettä, joissa oli vähintään 50 huonetta vuonna 2012. Vuodekapasiteetilla mitattuna alle sadan vuoteen majoitusliikkeitä oli 976 ja vähintään sadan vuodepaikan omaavia liikkeitä oli kaikkiaan 451.

Vuonna 2012 ympäri vuoden auki olevia majoitusliikkeitä oli 1 073 ja osan vuodesta auki olevia liikkeitä oli 354, jotka suurelta osin olivat leirintäalueita ja lomakylä.

Sisällys

Taulukot

Liitetaulukot

Liitetaulukko 1. Kaikkien majoitusliikkeiden kapasiteetti ja sen käyttö vuonna 2012.....	6
Liitetaulukko 2. Yöpymiset kaikissa majoitusliikkeissä vuonna 2012.....	7
Liitetaulukko 3. Hotellikapasiteetti ja sen käyttö vuonna 2012.....	8
Liitetaulukko 4. Yöpymiset hotelleissa vuonna 2012.....	9
Liitetaulukko 5. Saapuneet vieraat ja yöpymiset asuinmaan mukaan vuonna 2012.....	10
Liitetaulukko 6. Yöpymiset kaikissa majoitusliikkeissä kuukausittain vuonna 2012.....	11
Liitetaulukko 7.1. Ulkomaiset yöpymiset ja niiden vuosimuutos (%) kaikissa majoitusliikkeissä vuonna 2012.....	11
Liitetaulukko 7.2. Ulkomaiset yöpymiset ja niiden vuosimuutos (%) kaikissa majoitusliikkeissä vuonna 2012.....	12
Liitetaulukko 8.1. Ulkomaiset yöpymiset ja niiden vuosimuutos (%) hotelleissa vuonna 2012.....	13
Liitetaulukko 8.2. Ulkomaiset yöpymiset ja niiden vuosimuutos (%) hotelleissa vuonna 2012.....	14
Liitetaulukko 9.1. Majoitusliikkeiden kapasiteetti ja sen käyttö toimialan mukaan vuonna 2012.....	15
Liitetaulukko 9.2. Majoitusliikkeiden kapasiteetti ja sen käyttö toimialan mukaan, touko-elokuu 2012.....	15
Liitetaulukko 10.1. Majoitusliikkeiden kapasiteetti toimialan mukaan vuonna 2012.....	15
Liitetaulukko 10.2. Majoitusliikkeiden kapasiteetti aukioloajan mukaan vuonna 2012.....	16
Liitetaulukko 10.3. Majoitusliikkeiden kapasiteetti vuoteiden lukumäärän mukaan vuonna 2012.....	17
Liitetaulukko 10.4. Majoitusliikkeiden kapasiteetti huoneiden lukumäärän mukaan vuonna 2012.....	18
Majoitustilaston laatuseloste.....	19

Liitetaulukot

Liitetaulukko 1. Kaikkien majoitusliikkeiden kapasiteetti ja sen käyttö vuonna 2012

Maakunta	Liikkeiden lukumäärä keskimäärin	Huoneiden lukumäärä keskimäärin	Huoneiden käyttöaste, %	Huoneiden käyttöasteen muutos edellisestä vuodesta, %-yksikköä	Yöpymisen vuorokausihinta, euroa (sisältää alv. 9 %)
Koko maa	1 124	59 776	49,1	-0,6	49,75
Manner-Suomi	1 077	58 582	49,4	-0,6	49,81
Uusimaa	145	14 668	63,5	-0,2	65,29
Varsinais-Suomi	70	3 834	47,8	-4,0	45,59
Satakunta	39	1 563	40,9	-2,1	47,84
Kanta-Häme	30	1 458	39,3	-1,2	48,84
Pirkanmaa	70	4 442	50,4	-3,9	50,28
Päijät-Häme	31	1 954	43,5	0,4	45,16
Kymenlaakso	24	1 153	41,4	0,4	45,31
Etelä-Karjala	34	1 820	53,9	-0,6	45,86
Etelä-Savo	66	2 332	38,8	-1,6	37,00
Pohjois-Savo	49	2 579	49,4	-1,2	43,86
Pohjois-Karjala	52	1 713	39,7	1,8	41,24
Keski-Suomi	53	3 063	47,7	1,5	42,99
Etelä-Pohjanmaa	44	1 797	42,6	-3,7	38,58
Pohjanmaa	32	1 355	47,5	2,1	45,85
Keski-Pohjanmaa	17	584	40,1	-3,5	46,72
Pohjois-Pohjanmaa	98	4 334	43,9	-1,3	39,21
Kainuu	45	2 123	45,4	0,5	35,84
Lappi	182	7 811	40,6	1,4	42,19
Ahvenanmaa	47	1 194	34,5	-2,2	..

Liitetaulukko 2. Yöpymiset kaikissa majoitusliikkeissä vuonna 2012

Maakunta	Yöpymiset yhteensä	Yöpymisten muutos edellisestä vuodesta, %	Kotimaiset yöpymiset yhteensä	Kotimaisten yöpymisten muutos edellisestä vuodesta, %	Ulkomaiset yöpymiset yhteensä	Ulkomaisten yöpymisten muutos edellisestä vuodesta, %
Koko maa	20 317 582	1,6	14 514 623	0,2	5 802 959	5,4
Manner-Suomi	19 911 914	1,8	14 355 566	0,3	5 556 348	5,9
Uusimaa	5 262 273	1,3	2 870 188	1,0	2 392 085	1,7
Varsinais-Suomi	1 233 921	-5,7	1 013 254	-5,6	220 667	-6,2
Satakunta	416 777	-2,9	353 836	-2,2	62 941	-6,6
Kanta-Häme	397 775	0,9	345 672	-1,5	52 103	20,0
Pirkanmaa	1 515 006	0,0	1 295 864	1,0	219 142	-5,6
Päijät-Häme	619 672	1,3	516 065	-0,8	103 607	13,6
Kymenlaakso	334 931	0,3	236 916	-1,7	98 015	5,5
Etelä-Karjala	714 387	26,3	377 895	27,9	336 492	24,6
Etelä-Savo	700 681	0,5	534 722	-3,8	165 959	17,1
Pohjois-Savo	888 335	1,3	760 078	-0,0	128 257	10,1
Pohjois-Karjala	490 603	6,4	393 877	0,2	96 726	42,5
Keski-Suomi	1 152 496	4,6	970 759	4,4	181 737	5,6
Etelä-Pohjanmaa	674 157	-2,3	645 637	-2,0	28 520	-8,4
Pohjanmaa	427 034	1,2	350 550	1,7	76 484	-1,4
Keski-Pohjanmaa	159 098	-7,2	144 979	-8,5	14 119	9,0
Pohjois-Pohjanmaa	1 569 320	-0,6	1 300 288	-1,2	269 032	2,4
Kainuu	955 962	3,6	840 938	2,6	115 024	11,9
Lappi	2 399 486	4,9	1 404 048	-0,4	995 438	13,5
Ahvenanmaa	405 668	-5,0	159 057	-4,3	246 611	-5,4

Liitetaulukko 3. Hotellikapasiteetti ja sen käyttö vuonna 2012

Maakunta / kunta	Liikkeiden lukumäärä keskimäärin	Huoneiden lukumäärä keskimäärin	Huoneiden käyttöaste, %	Käyttöasteen muutos edellisestä vuodesta, %-yksikköä	Huoneiden keskihinta, euroa (sisältää alv. 9 %)	¹⁾ RevPAR, euroa (sisältää alv. 9 %)
Koko maa	635	50 611	52,6	-0,3	90,96	47,86
Manner-Suomi	621	49 883	52,8	-0,2	90,92	48,02
Uusimaa	117	14 216	64,1	-0,3	100,77	64,65
Espoo	12	1 214	57,4	0,1	82,06	47,13
Helsinki	53	8 419	69,6	-0,3	106,24	73,95
Vantaa	11	2 151	69,0	0,8	98,93	68,22
Varsinais-Suomi	37	3 115	52,4	-2,9	83,10	43,57
Turku	18	2 057	55,9	-3,5	83,27	46,53
Satakunta	24	1 241	45,0	-2,7	83,28	37,48
Pori	9	683	47,3	-1,5	79,96	37,84
Kanta-Häme	18	1 255	41,8	-1,4	88,73	37,11
Hämeenlinna	8	733	44,1	-1,4	96,06	42,41
Pirkanmaa	43	3 743	52,6	-4,4	91,59	48,18
Tampere	23	2 657	58,3	-4,6	93,99	54,78
Päijät-Häme	17	1 756	45,3	0,7	81,28	36,83
Lahti	7	674	49,9	2,1	83,28	41,54
Kymenlaakso	16	948	44,3	0,9	82,08	36,40
Kouvola	6	430	47,7	4,2	79,88	38,07
Etelä-Karjala	18	1 415	59,5	-0,2	93,93	55,92
Lappeenranta	7	737	68,1	-0,4	88,39	60,21
Etelä-Savo	29	1 722	42,6	-1,4	79,89	34,05
Mikkeli	7	532	50,4	-3,4	83,50	42,11
Pohjois-Savo	28	2 244	51,2	-1,5	83,68	42,86
Kuopio	10	1 041	61,0	-2,7	89,18	54,39
Pohjois-Karjala	25	1 355	43,9	2,2	79,89	35,07
Joensuu	10	754	49,9	3,4	78,65	39,26
Keski-Suomi	28	2 620	51,6	2,0	91,18	47,09
Jyväskylä	10	1 356	56,2	-4,0	93,37	52,46
Etelä-Pohjanmaa	26	1 482	48,5	-3,3	76,27	37,00
Seinäjoki	8	608	50,8	-5,4	79,02	40,15
Pohjanmaa	22	1 216	50,5	2,2	83,74	42,29
Vaasa	8	793	56,1	4,1	86,10	48,28
Keski-Pohjanmaa	10	504	42,3	-4,2	77,54	32,84
Kokkola	5	364	48,7	-5,2	79,77	38,82
Pohjois-Pohjanmaa	48	3 362	47,3	-0,7	83,47	39,44
Kuusamo	10	706	38,7	1,4	91,19	35,33
Oulu	11	1 501	59,7	-3,1	85,06	50,82
Kainuu	22	1 667	50,7	1,3	75,31	38,19
Kajaani	6	393	41,8	5,5	77,03	32,19
Lappi	94	6 021	44,1	3,0	87,19	38,49
Rovaniemi	12	1 235	53,3	2,2	83,12	44,28
Ahvenanmaa	14	728	38,7	-3,4
Maarianhamina	7	468	47,0	-2,1

1) RevPar = Majoituksen keskimääräinen myyntitulo käytettävissä olevaa huonetta kohden. Laskentakaava: RevPar = Huoneiden keskihinta* huoneiden käyttöaste.

Liitetaulukko 4. Yöpymiset hotelleissa vuonna 2012

Maakunta / kunta	Yöpymiset yhteensä	Yöpymisten muutos edellisestä vuodesta, %	Kotimaiset yöpymiset yhteensä	Kotimaisten yöpymisten muutos edellisestä vuodesta, %	Ulkomaiset yöpymiset yhteensä	Ulkomaisten yöpymisten muutos edellisestä vuodesta, %
Koko maa	16 284 597	2,1	11 406 545	0,8	4 878 052	5,4
Manner-Suomi	16 093 257	2,2	11 319 605	0,9	4 773 652	5,6
Uusimaa	4 954 534	1,8	2 667 703	1,4	2 286 831	2,4
Espoo	372 381	7,6	211 924	5,4	160 457	10,6
Helsinki	3 196 050	0,4	1 458 103	0,2	1 737 947	0,6
Vantaa	809 617	3,6	526 084	1,0	283 533	8,7
Varsinais-Suomi	997 650	-5,1	818 680	-4,5	178 970	-7,6
Turku	696 387	-5,1	562 575	-5,3	133 812	-4,1
Satakunta	290 563	2,4	237 121	5,8	53 442	-10,6
Pori	169 992	12,8	146 501	14,9	23 491	0,9
Kanta-Häme	322 009	0,2	272 796	-3,5	49 213	27,8
Hämeenlinna	195 210	-1,8	159 430	-7,4	35 780	34,9
Pirkanmaa	1 206 414	3,3	1 029 470	3,8	176 944	0,5
Tampere	901 701	7,7	747 359	8,4	154 342	4,3
Päijät-Häme	510 663	0,9	422 551	-1,3	88 112	13,2
Lahti	181 863	-3,3	131 977	-5,8	49 886	4,2
Kymenlaakso	237 332	4,4	160 610	1,6	76 722	10,7
Kouvola	112 588	8,2	88 917	4,6	23 671	24,2
Etelä-Karjala	587 887	16,9	304 463	21,3	283 424	12,5
Lappeenranta	330 664	44,1	215 140	47,7	115 524	37,9
Etelä-Savo	454 460	-0,9	373 000	-2,3	81 460	5,7
Mikkeli	163 770	-0,1	125 718	-4,9	38 052	20,1
Pohjois-Savo	728 436	-0,9	636 630	-1,6	91 806	4,1
Kuopio	374 097	6,0	325 844	4,9	48 253	14,1
Pohjois-Karjala	369 369	4,4	299 448	-1,2	69 921	38,4
Joensuu	203 972	5,1	158 134	-1,9	45 838	40,1
Keski-Suomi	983 912	5,9	819 267	5,5	164 645	8,2
Jyväskylä	430 171	2,1	347 158	-0,3	83 013	13,8
Etelä-Pohjanmaa	483 904	-2,2	462 676	-2,2	21 228	-3,7
Seinäjoki	164 469	-2,6	153 755	-1,0	10 714	-21,0
Pohjanmaa	333 404	-0,3	263 495	-1,1	69 909	2,7
Vaasa	249 350	-0,7	195 303	-0,2	54 047	-2,4
Keski-Pohjanmaa	114 313	-8,3	103 727	-9,7	10 586	7,0
Kokkola	91 592	-8,2	82 296	-10,6	9 296	19,6
Pohjois-Pohjanmaa	1 008 989	-0,8	825 851	-1,6	183 138	3,0
Kuusamo	239 038	0,5	180 424	-2,3	58 614	10,2
Oulu	510 124	-0,2	416 681	-0,7	93 443	1,9
Kainuu	741 463	7,5	651 812	5,9	89 651	21,1
Kajaani	88 980	0,4	78 377	-1,3	10 603	15,0
Lappi	1 767 955	5,2	970 305	-1,2	797 650	14,0
Rovaniemi	425 280	2,4	187 189	2,9	238 091	2,1
Ahvenanmaa	191 340	-4,1	86 940	-3,8	104 400	-4,4
Maarianhamina	141 755	-3,5	71 863	-4,2	69 892	-2,8

Liitetaulukko 5. Saapuneet vieraat ja yöpymiset asuinmaan mukaan vuonna 2012

Asuinmaa	Saapuneet vieraat kaikissa majoitusliikkeissä	Yöpymiset kaikissa majoitusliikkeissä	Yöpymisten muutos, %, kaikki majoitusliikkeet	Yöpymiset hotelleissa	Yöpymisten muutos, %, hotellit
Yhteensä	10 887 708	20 317 582	1,6	16 284 597	2,1
Suomi	8 109 244	14 514 623	0,2	11 406 545	0,8
Ulkomaat	2 778 464	5 802 959	5,4	4 878 052	5,4
Venäjä	731 261	1 506 900	17,1	1 233 312	12,8
Ruotsi	301 651	537 002	-2,7	404 229	-1,5
Saksa	268 810	534 239	-1,3	440 992	-1,3
Iso-Britannia	160 999	405 541	4,2	362 803	6,2
Viro	94 800	235 482	3,2	165 832	8,9
Ranska	83 217	217 886	2,0	189 695	2,5
Yhdysvallat	91 181	198 725	-1,6	192 717	-1,0
Norja	92 478	182 639	5,4	142 216	9,9
Japani	91 783	176 919	20,8	171 111	21,5
Alankomaat	72 961	164 918	0,2	129 435	-0,1
Sveitsi	58 908	132 900	12,6	101 826	15,5
Italia	60 000	130 847	-16,4	115 344	-15,6
Kiina	59 491	100 057	8,6	96 123	8,4
Espanja	45 206	96 820	-25,5	84 100	-26,6
Tanska	50 618	86 676	-8,6	79 884	-9,1
Puola	28 451	76 385	2,0	63 939	7,4
Itävalta	30 705	57 494	0,3	49 434	-0,0
Belgia	24 927	53 449	9,0	47 517	7,1
Australia	21 553	48 035	7,0	44 716	9,1
Intia	14 432	42 756	-20,3	42 067	-17,9
Latvia	20 256	42 368	10,0	31 448	12,3
Kanada	15 075	36 792	5,9	34 055	5,8
Thaimaa	8 387	35 575	-6,2	9 580	1,3
Tsekki	14 262	35 273	8,6	29 256	9,9
Liettua	13 697	31 998	26,6	23 421	23,6
Etelä-Korea	13 609	26 013	6,7	23 994	8,4
Brasilia	8 123	20 207	23,7	19 382	24,8
Unkari	8 224	20 157	-20,6	17 313	-21,5

Liitetaulukko 6. Yöpymiset kaikissa majoitusliikkeissä kuukausittain vuonna 2012

Kuukausi	Yöpymiset yhteensä	Yöpymisten muutos edellisestä vuodesta, %	Kotimaiset yöpymiset yhteensä	Kotimaisten yöpymisten muutos edellisestä vuodesta, %	Ulkomaiset yöpymiset yhteensä	Ulkomaisten yöpymisten muutos edellisestä vuodesta, %
Yhteensä	20 317 582	1,6	14 514 623	0,2	5 802 959	5,4
Tammikuu	1 402 973	6,6	786 481	1,1	616 492	14,7
Helmikuu	1 458 910	8,7	1 028 832	3,7	430 078	22,7
Maaliskuu	1 739 908	3,9	1 289 468	2,8	450 440	7,4
Huhtikuu	1 395 179	-0,2	1 076 616	-1,7	318 563	5,2
Toukokuu	1 340 614	0,8	952 533	-1,4	388 081	6,9
Kesäkuu	2 130 643	4,9	1 575 898	4,7	554 745	5,7
Heinäkuu	3 025 917	-3,5	2 293 479	-4,2	732 438	-1,3
Elokuu	2 216 909	0,7	1 513 554	1,6	703 355	-1,2
Syyskuu	1 555 328	-0,9	1 152 833	-1,5	402 495	0,7
Lokakuu	1 396 108	-0,2	1 071 302	-1,2	324 806	3,5
Marraskuu	1 311 753	2,1	955 692	0,9	356 061	5,3
Joulukuu	1 343 340	2,8	817 935	1,7	525 405	4,5
Kevät (tammi-huhtikuu)	5 996 970	4,7	4 181 397	1,5	1 815 573	12,7
Kesä (touko-elokuu)	8 714 083	0,2	6 335 464	-0,3	2 378 619	1,5
Syysy (syys-joulukuu)	5 606 529	0,8	3 997 762	-0,2	1 608 767	3,5

Liitetaulukko 7.1. Ulkomaiset yöpymiset ja niiden vuosimuutos (%) kaikissa majoitusliikkeissä vuonna 2012

Maakunta	Ulkomaat yhteensä		Venäjä		Ruotsi		Saksa		Iso-Britannia		Viro	
Koko maa	5 802 959	5,4	1 506 900	17,1	537 002	-2,7	534 239	-1,3	405 541	4,2	235 482	3,2
Manner-Suomi	5 556 348	5,9	1 502 254	17,2	342 106	-1,4	521 352	-1,3	404 033	4,2	228 522	3,6
Uusimaa	2 392 085	1,7	436 710	6,6	172 762	-2,3	210 252	-4,3	157 852	-8,1	99 195	7,8
Varsinais-Suomi	220 667	-6,2	33 137	15,2	39 337	-12,9	21 480	-6,6	10 081	-14,5	14 215	-1,8
Satakunta	62 941	-6,6	4 125	15,6	8 560	-7,9	11 943	-35,9	3 737	3,1	4 529	6,8
Kanta-Häme	52 103	20,0	8 672	9,8	3 869	16,5	4 462	3,7	2 112	46,7	2 722	-23,2
Pirkanmaa	219 142	-5,6	36 084	4,8	17 018	0,7	22 633	-6,2	11 379	-13,0	16 159	6,8
Päijät-Häme	103 607	13,6	47 099	27,9	5 763	6,9	8 905	-5,5	2 476	23,2	7 196	4,5
Kymenlaakso	98 015	5,5	62 331	25,5	3 086	-1,2	5 393	7,3	3 251	-4,1	4 328	-8,3
Etelä-Karjala	336 492	24,6	291 504	26,8	4 548	5,8	4 622	-9,7	1 492	4,9	4 150	-8,4
Etelä-Savo	165 959	17,1	101 753	26,8	3 780	6,9	14 599	-6,9	1 318	-6,1	5 784	-5,3
Pohjois-Savo	128 257	10,1	57 091	5,6	4 576	2,7	14 997	49,6	3 318	-7,8	11 474	24,2
Pohjois-Karjala	96 726	42,5	55 350	59,2	3 192	36,8	6 876	8,7	1 435	28,1	3 234	85,4
Keski-Suomi	181 737	5,6	58 735	11,0	6 919	-9,5	20 178	-16,6	6 953	-13,3	23 114	0,5
Etelä-Pohjanmaa	28 520	-8,4	3 880	-3,0	2 721	-2,3	2 327	14,3	1 029	-22,7	2 887	-0,2
Pohjanmaa	76 484	-1,4	3 193	-3,1	14 606	16,9	6 419	-3,0	2 474	14,7	4 094	-24,1
Keski-Pohjanmaa	14 119	9,0	540	-70,3	2 257	15,0	3 684	25,5	449	35,6	1 277	-5,6
Pohjois-Pohjanmaa	269 032	2,4	75 058	7,6	18 164	-2,4	28 621	4,1	21 427	80,8	10 119	14,0
Kainuu	115 024	11,9	71 000	6,9	2 059	0,4	4 328	-3,2	1 643	-8,7	2 882	-33,8
Lappi	995 438	13,5	155 992	37,1	28 889	8,4	129 633	8,8	171 607	16,3	11 163	-7,0
Ahvenanmaa	246 611	-5,4	4 646	-5,0	194 896	-5,1	12 887	1,4	1 508	20,4	6 960	-9,6

Liitetaulukko 7.2. Ulkomaiset yöpymiset ja niiden vuosimuutos (%) kaikissa majoitusliikkeissä vuonna 2012

Maakunta	Ranska		Yhdysvallat		Norja		Japani		Alankomaat		Italia	
Koko maa	217 886	2,0	198 725	-1,6	182 639	5,4	176 919	20,8	164 918	0,2	130 847	-16,4
Manner-Suomi	216 988	2,1	197 839	-1,5	179 250	6,3	176 810	20,8	163 614	0,4	130 373	-16,3
Uusimaa	72 667	-0,3	145 453	2,1	62 494	7,5	101 132	11,6	60 355	4,7	62 560	-17,6
Varsinais-Suomi	6 556	-17,1	8 472	-30,8	8 535	17,4	5 908	2,8	5 758	-0,4	5 014	-39,0
Satakunta	4 332	-21,8	4 147	64,6	1 903	17,1	581	82,7	1 362	-44,6	1 327	-9,4
Kanta-Häme	872	5,2	1 841	14,8	2 094	32,3	329	-14,5	562	-19,0	1 458	8,7
Pirkanmaa	7 860	1,3	8 029	-11,4	3 909	-32,0	4 016	-1,8	5 222	3,5	7 655	-30,5
Päijät-Häme	1 608	-8,0	2 131	32,5	1 758	-6,7	498	-10,6	2 063	21,8	1 898	7,2
Kymenlaakso	1 659	4,7	1 167	-78,0	560	-29,4	172	-34,6	1 721	-13,7	1 484	-29,2
Etelä-Karjala	1 458	-3,0	1 723	-5,3	357	-32,0	384	-12,9	1 460	-12,9	1 782	-4,5
Etelä-Savo	2 196	9,9	1 033	-8,9	2 530	376,5	449	31,3	3 252	-6,4	2 530	-18,6
Pohjois-Savo	1 986	-4,8	1 501	5,8	1 338	-1,9	402	5,5	2 076	-16,8	2 103	2,6
Pohjois-Karjala	1 679	30,5	1 007	-10,3	1 011	81,8	702	45,0	2 393	11,6	1 621	16,5
Keski-Suomi	9 116	27,8	5 103	35,3	1 800	-25,9	990	-3,9	5 117	20,5	4 123	9,9
Etelä-Pohjanmaa	521	-26,8	798	-13,3	1 014	2,9	434	-32,8	764	-18,0	1 110	-5,1
Pohjanmaa	1 697	7,6	1 965	-2,6	3 888	-13,4	576	51,2	2 940	4,9	2 500	2,4
Keski-Pohjanmaa	510	104,0	656	92,4	813	83,5	80	25,0	384	-9,0	268	-30,2
Pohjois-Pohjanmaa	8 009	18,0	4 937	6,6	22 692	-4,6	2 756	-26,3	9 657	-18,1	4 294	3,1
Kainuu	6 666	180,3	866	27,7	1 003	-5,2	1 365	22,1	1 558	-4,0	1 906	27,6
Lappi	87 596	-1,1	7 010	-14,1	61 551	11,2	56 036	56,9	56 970	1,7	26 740	-16,7
Ahvenanmaa	898	-12,0	886	-8,9	3 389	-27,6	109	0,9	1 304	-20,0	474	-34,7

Liitetaulukko 8.1. Ulkomaiset yöpymiset ja niiden vuosimuutos (%) hotelleissa vuonna 2012

Maakunta / kunta	Ulkomaat yhteensä		Venäjä		Ruotsi		Saksa		Iso-Britannia		Viro	
Koko maa	4 878 052	5,4	1 233 312	12,8	404 229	-1,5	440 992	-1,3	362 803	6,2	165 832	8,9
Manner-Suomi	4 773 652	5,6	1 231 576	12,8	314 506	-0,8	439 029	-1,4	362 310	6,2	163 644	8,9
Uusimaa	2 286 831	2,4	421 382	7,4	168 593	-2,5	195 531	-4,3	155 041	-7,2	78 396	9,9
Espoo	160 457	10,6	43 130	21,8	12 377	-12,9	14 957	20,5	8 817	-9,1	10 927	4,1
Helsinki	1 737 947	0,6	304 794	4,2	124 620	-4,1	150 778	-7,7	120 340	-11,5	39 548	4,5
Vantaa	283 533	8,7	45 754	21,2	22 475	12,5	16 342	3,9	19 762	11,1	18 269	31,4
Varsinais-Suomi	178 970	-7,6	25 962	21,7	36 786	-11,9	15 736	-8,1	9 001	-17,7	8 466	2,4
Turku	133 812	-4,1	20 009	28,8	25 459	-14,2	12 343	-2,1	7 336	-16,4	5 888	-6,2
Satakunta	53 442	-10,6	3 371	35,7	7 708	-9,5	9 828	-39,6	3 605	0,9	2 716	-1,9
Pori	23 491	0,9	2 050	52,2	3 240	20,5	3 630	-31,1	1 144	-21,0	1 490	19,8
Kanta-Häme	49 213	27,8	8 409	9,8	3 725	39,5	4 298	4,1	2 067	48,4	1 807	36,1
Hämeenlinna	35 780	34,9	5 042	7,8	2 286	39,7	2 577	-8,1	1 442	65,0	1 010	41,9
Pirkanmaa	176 944	0,5	26 775	11,6	15 343	1,0	17 686	-0,9	10 306	-13,4	9 826	4,5
Tampere	154 342	4,3	17 303	18,8	13 767	0,2	15 644	2,8	9 364	-15,1	8 362	29,9
Päijät-Häme	88 112	13,2	41 053	27,4	5 054	3,6	6 956	-3,2	2 319	28,1	4 919	9,0
Lahti	49 886	4,2	15 990	21,4	3 740	-1,5	5 216	-15,0	1 517	-0,5	3 823	5,3
Kymenlaakso	76 722	10,7	46 355	25,7	2 700	8,3	4 138	27,8	3 212	11,5	3 578	-11,3
Kouvola	23 671	24,2	12 405	20,1	1 286	11,6	2 665	53,9	630	-4,7	1 303	7,4
Etelä-Karjala	283 424	12,5	251 459	15,7	4 126	2,4	3 598	-6,9	1 395	2,9	2 646	-14,6
Lappeenranta	115 524	37,9	94 930	49,8	1 839	-7,3	2 247	1,4	887	5,7	1 676	-13,1
Etelä-Savo	81 460	5,7	53 780	9,9	2 271	-10,6	4 168	-0,3	1 004	-12,5	2 781	-5,5
Mikkeli	38 052	20,1	24 794	24,6	1 244	2,5	2 138	-9,3	434	1,4	1 053	-26,7
Pohjois-Savo	91 806	4,1	40 375	-4,6	4 069	4,1	11 113	50,7	2 945	-8,1	4 828	40,8
Kuopio	48 253	14,1	15 635	6,6	2 917	17,6	5 321	6,1	2 367	14,0	3 446	91,0
Pohjois-Karjala	69 921	38,4	40 880	48,5	2 487	39,7	3 882	18,9	1 217	17,2	2 580	96,2
Joensuu	45 838	40,1	23 641	39,6	2 092	49,9	3 039	27,1	936	40,3	919	15,3
Keski-Suomi	164 645	8,2	50 742	8,0	6 418	-9,0	18 642	-15,2	6 717	-8,4	21 483	5,0
Jyväskylä	83 013	13,8	12 278	16,0	4 579	-7,4	10 829	-18,5	6 079	-7,7	3 321	47,2
Etelä-Pohjanmaa	21 228	-3,7	2 129	-22,5	2 170	-3,8	1 662	-2,8	1 008	-21,1	2 087	28,5
Seinäjoki	10 714	-21,0	421	-35,3	1 383	-9,0	1 115	2,3	686	-35,2	1 375	59,7
Pohjanmaa	69 909	2,7	2 791	9,2	12 820	32,5	5 484	-0,8	2 429	15,0	3 185	-20,1
Vaasa	54 047	-2,4	2 403	14,5	7 458	10,2	3 341	-10,5	2 185	21,6	2 337	-9,0
Keski-Pohjanmaa	10 586	7,0	366	-77,3	1 777	12,6	3 063	17,8	320	6,0	967	48,3
Kokkola	9 296	19,6	241	-33,1	1 485	14,0	2 965	17,6	264	15,8	555	0,7
Pohjois-Pohjanmaa	183 138	3,0	41 274	-0,1	13 759	-0,2	23 094	4,2	16 988	73,1	5 848	26,4
Kuusamo	58 614	10,2	27 072	-4,6	505	-9,7	7 010	7,8	7 659	178,7	612	64,5
Oulu	93 443	1,9	11 966	12,8	11 537	8,7	10 111	0,8	4 261	-2,8	3 896	25,5
Kainuu	89 651	21,1	54 847	14,4	1 677	-0,2	2 661	-2,6	1 610	-5,6	1 996	53,7
Kajaani	10 603	15,0	4 373	16,0	593	-14,7	902	8,4	286	53,8	1 015	72,0
Lappi	797 650	14,0	119 626	24,9	23 023	12,1	107 489	7,7	141 126	25,7	5 535	6,2
Rovaniemi	238 091	2,1	55 163	17,2	5 219	-5,4	26 862	-19,4	18 449	5,4	2 246	-20,5
Ahvenanmaa	104 400	-4,4	1 736	31,5	89 723	-3,7	1 963	20,1	493	-17,6	2 188	7,9
Maarianhamina	69 892	-2,8	1 664	49,2	57 685	-1,8	1 489	30,8	461	-17,7	1 308	65,6

Liitetaulukko 8.2. Ulkomaiset yöpymiset ja niiden vuosimuutos (%) hotelleissa vuonna 2012

Maakunta / kunta	Yhdysvallat		Norja		Alankomaat		Italia		Ranska		Japani	
Koko maa	192 717	-1,0	142 216	9,9	129 435	-0,1	115 344	-15,6	189 695	2,5	171 111	21,5
Manner-Suomi	192 044	-1,0	140 335	10,7	129 181	-0,1	115 097	-15,7	189 358	2,5	171 002	21,5
Uusimaa	143 454	2,7	60 742	7,4	55 889	4,7	60 214	-16,7	66 621	-0,0	98 565	12,0
Espoo	5 421	18,1	3 270	3,5	3 754	28,0	2 827	7,1	3 273	2,5	924	12,8
Helsinki	117 968	1,8	48 949	4,9	44 210	5,3	49 928	-15,7	55 130	-1,7	87 071	12,3
Vantaa	17 458	5,6	6 191	48,5	5 798	-3,4	4 721	-7,9	6 249	11,1	9 960	8,0
Varsinais-Suomi	7 680	-34,0	7 563	15,6	3 731	-10,3	4 171	-42,4	4 693	-8,2	5 568	6,1
Turku	5 237	-8,2	5 557	24,2	3 012	-15,6	3 785	-42,3	3 925	1,3	1 980	-1,6
Satakunta	4 110	68,2	1 660	14,9	1 058	-49,6	1 200	-9,2	4 246	-22,3	560	83,0
Pori	2 519	87,1	645	96,6	469	-62,8	482	-4,6	749	-31,3	203	66,4
Kanta-Häme	1 757	14,2	2 057	34,6	451	-23,6	1 376	7,6	793	5,2	317	-14,3
Hämeenlinna	1 374	33,3	1 691	29,2	347	-13,9	468	-6,6	482	-17,3	297	35,6
Pirkanmaa	7 325	-11,2	3 296	-30,0	4 289	13,8	6 157	-23,1	6 304	10,7	3 484	-4,2
Tampere	6 719	-10,1	2 977	-27,4	3 925	18,4	5 688	-23,2	5 810	15,2	3 435	-2,6
Päijät-Häme	2 030	32,2	1 626	-9,7	1 752	45,2	1 690	0,1	1 418	-5,1	493	-9,9
Lahti	1 169	16,1	1 237	-8,6	1 424	41,4	1 086	-24,1	1 052	-2,7	430	-12,1
Kymenlaakso	1 134	-77,4	509	-32,7	1 390	-6,6	1 454	-5,3	1 069	-18,1	155	-36,7
Kouvola	503	43,3	266	-15,3	224	9,3	682	139,3	391	-10,9	45	-15,1
Etelä-Karjala	1 673	-4,9	334	-35,3	982	-27,1	1 598	-5,7	1 189	-0,2	381	-7,7
Lappeenranta	648	20,0	199	-32,8	671	-29,3	1 019	2,6	676	3,7	215	102,8
Etelä-Savo	914	-13,2	2 358	540,8	802	-23,7	1 081	-34,5	911	-7,7	259	1,6
Mikkeli	287	-17,5	270	27,4	455	-0,7	378	-45,4	382	1,9	76	105,4
Pohjois-Savo	1 443	9,0	874	-4,8	1 457	-22,0	1 432	-0,9	1 275	-6,3	350	5,1
Kuopio	1 098	17,7	550	5,2	991	-27,9	961	4,3	1 068	10,3	237	-11,6
Pohjois-Karjala	925	-14,4	918	87,7	1 298	1,2	1 533	34,9	1 290	33,7	676	41,4
Joensuu	699	-30,8	859	121,4	616	19,8	1 284	44,8	994	49,5	545	38,3
Keski-Suomi	4 916	36,6	1 744	-23,3	4 833	29,9	3 877	12,4	8 602	26,3	917	-2,0
Jyväskylä	3 533	37,7	1 395	-19,1	2 440	40,0	3 379	27,8	4 093	25,4	862	-1,5
Etelä-Pohjanmaa	737	-15,5	711	-13,4	596	-21,2	1 077	-6,8	459	2,5	408	-36,5
Seinäjoki	476	-39,8	340	21,0	457	-23,7	450	-45,3	263	-28,1	188	-54,4
Pohjanmaa	1 869	7,8	2 950	4,2	2 606	2,2	2 436	4,1	1 595	10,7	576	51,2
Vaasa	1 534	-2,5	2 511	2,4	2 047	22,9	1 883	-2,3	1 269	-4,6	538	44,6
Keski-Pohjanmaa	648	96,4	518	51,5	347	-0,3	212	-22,3	357	138,0	40	-33,3
Kokkola	605	110,1	448	36,2	346	0,0	169	-27,2	341	140,1	40	-32,2
Pohjois-Pohjanmaa	4 313	-1,0	9 178	27,1	6 747	-21,2	3 482	12,2	6 085	11,1	2 394	-22,0
Kuusamo	382	-32,9	452	62,6	2 330	-27,1	829	28,9	1 391	232,8	663	31,0
Oulu	3 725	3,6	8 236	26,5	1 606	-12,8	2 053	-1,8	3 119	-13,0	1 563	-27,6
Kainuu	859	30,9	906	0,3	584	4,1	1 302	20,4	5 749	300,9	1 359	21,9
Kajaani	209	18,1	255	27,5	153	71,9	341	72,2	148	-52,3	38	-25,5
Lappi	6 257	-13,3	42 391	15,3	40 369	-0,4	20 805	-19,3	76 702	-1,7	54 500	56,8
Rovaniemi	1 947	-22,9	9 795	4,8	6 170	-1,4	13 412	-23,5	17 047	-7,2	17 307	44,1
Ahvenanmaa	673	-7,4	1 881	-28,4	254	-9,3	247	18,8	337	-1,5	109	41,6
Maarianhamina	641	-5,7	1 624	-33,3	243	-1,2	245	25,0	289	-2,0	109	41,6

Liitetaulukko 9.1. Majoitusliikkeiden kapasiteetti ja sen käyttö toimialan mukaan vuonna 2012

Koko vuosi keskimäärin	Liikkeitä	Huoneita	Vuoteita	Huoneiden käyttöaste %	Huoneiden käyttöasteen muutos, %-yksikköä	Huoneiden keskihinta, euroa (sisältää alv. 9 %)
Kaikki majoitusliikkeet	1 124	59 776	144 622	49,1	-1,3	90,20
Hotellit	635	50 611	109 710	52,6	-0,5	90,96
Matkustajakodit ja täysihotolat	120	2 434	6 164	23,6	-2,2	48,46
Lomakylät	238	4 968	21 490	30,9	-10,0	87,34
Leirintäalueet	131	1 764	7 259	32,9	-2,7	..
Retkeilymajat	38	703	2 160	30,6	-3,4	63,22

Liitetaulukko 9.2. Majoitusliikkeiden kapasiteetti ja sen käyttö toimialan mukaan, touko-elokuu 2012

Touko-elokuu keskimäärin	Liikkeitä	Huoneita	Vuoteita	Huoneiden käyttöaste %	Huoneiden käyttöasteen muutos, %-yksikköä	Huoneiden keskihinta, euroa (sisältää alv. 9 %)
Kaikki majoitusliikkeet	1 280	63 880	157 069	51,9	-2,0	88,85
Hotellit	651	51 692	112 253	56,3	-1,5	90,12
Matkustajakodit ja täysihotolat	141	3 020	7 502	30,0	5,5	49,12
Lomakylät	274	5 798	24 151	31,5	-10,2	73,74
Leirintäalueet	215	3 370	13 163	36,2	-3,6	..
Retkeilymajat	49	1 007	2 849	31,0	-12,2	64,75

Liitetaulukko 10.1. Majoitusliikkeiden kapasiteetti toimialan mukaan vuonna 2012

	Liikkeet	Huoneet	Vuoteet	Matkailuvaunujen ja -autojen sähköliitännäispisteet
Kaikki majoitusliikkeet	1 427	66 418	161 632	21 261
Hotellit	682	53 672	116 065	2 216
Huoneistohotelli	36	1 420	4 084	45
Kokoushotelli	97	17 824	33 629	16
Kylpylä	45	6 003	13 335	385
Lomahotelli	170	7 655	18 081	936
Taajamahotelli	208	13 278	25 697	217
Muu hotelli	126	7 492	21 239	617
Matkustajakodit ja täysihotolat	157	3 337	7 914	609
Lomakylät	286	5 158	22 451	1 671
Leirintäalueet	246	3 091	12 138	16 652
Retkeilymajat	56	1 160	3 064	113

Liitetaulukko 10.2. Majoitusliikkeiden kapasiteetti aukioloajan mukaan vuonna 2012

		Liikkeet	Huoneet	Vuoteet	Matkailuvaunujen ja -autojen sähköliitäntäpisteet
Kaikki majoitusliikkeet	Yhteensä	1 427	66 418	161 632	21 261
	Auki ympäri vuoden	1 073	58 648	139 435	12 394
	Auki osan vuodesta	354	7 770	22 197	8 867
Hotellit	Yhteensä	682	53 672	116 065	2 216
	Auki ympäri vuoden	637	51 341	111 069	2 035
	Auki osan vuodesta	45	2 331	4 996	181
Matkustajakodit ja täysihoidolat	Yhteensä	157	3 337	7 914	609
	Auki ympäri vuoden	112	2 041	5 268	487
	Auki osan vuodesta	45	1 296	2 646	122
Lomakylät	Yhteensä	286	5 158	22 451	1 671
	Auki ympäri vuoden	210	4 017	18 043	1 114
	Auki osan vuodesta	76	1 141	4 408	557
Leirintäalueet	Yhteensä	246	3 091	12 138	16 652
	Auki ympäri vuoden	81	718	3 335	8 732
	Auki osan vuodesta	165	2 373	8 803	7 920
Retkeilymajat	Yhteensä	56	1 160	3 064	113
	Auki ympäri vuoden	33	531	1 720	26
	Auki osan vuodesta	23	629	1 344	87

Liitetaulukko 10.3. Majoitusliikkeiden kapasiteetti vuoteiden lukumäärän mukaan vuonna 2012

		Liikkeet	Huoneet	Vuoteet	Matkailuvaunujen ja -autojen sähköliitäntäpisteet
Kaikki majoitusliikkeet	Yhteensä	1 427	66 418	161 632	21 261
	0 - 49	589	6 565	17 447	11 774
	50 - 99	387	9 640	26 595	4 305
	100 - 249	283	19 087	44 367	3 560
	250 -	168	31 126	73 223	1 622
Hotellit	Yhteensä	682	53 672	116 065	2 216
	0 - 49	165	2 734	5 589	327
	50 - 99	158	5 229	11 308	522
	100 - 249	212	16 445	34 001	960
	250 -	147	29 264	65 167	407
Matkustajakodit ja täysihoidot	Yhteensä	157	3 337	7 914	609
	0 - 49	97	1 333	3 096	319
	50 - 99	49	1 314	3 308	258
	100 -	11	690	1 510	32
Lomakylät	Yhteensä	286	5 158	22 451	1 671
	0 - 49	145	1 241	4 533	584
	50 - 99	89	1 371	5 796	379
	100 -	52	2 546	12 122	708
Leirintäalueet	Yhteensä	246	3 091	12 138	16 652
	0 - 49	152	978	3 488	10 530
	50 - 99	71	1 198	4 825	3 075
	100 -	23	915	3 825	3 047
Retkeilymajat	Yhteensä	56	1 160	3 064	113
	0 - 49	30	279	741	14
	50 - 99	20	528	1 358	71
	100 -	6	353	965	28

Liitetaulukko 10.4. Majoitusliikkeiden kapasiteetti huoneiden lukumäärän mukaan vuonna 2012

		Liikkeet	Huoneet	Vuoteet	Matkailuvaunujen ja -autojen sähköliitäntäpisteet
Kaikki majoitusliikkeet	Yhteensä	1 427	66 418	161 632	21 261
	0 - 19	680	7 185	25 528	14 545
	20 - 49	377	11 408	30 922	4 178
	50 - 99	182	13 218	30 913	2 011
	100 -	188	34 607	74 269	527
Hotellit	Yhteensä	682	53 672	116 065	2 216
	0 - 19	126	1 734	4 362	336
	20 - 49	220	6 943	16 115	719
	50 - 99	156	11 488	24 960	732
	100 -	180	33 507	70 628	429
Matkustajakodit ja täysihoidotat	Yhteensä	157	3 337	7 914	609
	0 - 19	94	1 166	3 264	299
	20 - 49	56	1 596	3 780	306
	50 -	7	575	870	4
Lomakylät	Yhteensä	286	5 158	22 451	1 671
	0 - 19	217	2 126	9 547	829
	20 - 49	51	1 471	6 278	625
	50 -	18	1 561	6 626	217
Leirintäalueet	Yhteensä	246	3 091	12 138	16 652
	0 - 19	209	1 830	7 288	13 042
	20 - 49	32	889	3 359	2 504
	50 -	5	372	1 491	1 106
Retkeilymajat	Yhteensä	56	1 160	3 064	113
	0 - 19	34	329	1 067	39
	20 - 49	18	509	1 390	24
	50 -	4	322	607	50

Majoitustilaston laatuseloste

Tilastotietojen relevanssi

Majoitustilasto on Tilastokeskuksen kuukausittain tuottama tilasto, joka kuvaa majoituspalvelujen tarjontaa ja käyttöä sekä majoituspalvelujen hintatasoa Suomessa. Tilaston tietoja tarvitaan kotimaanmatkailun ja ulkomailta Suomeen suuntatuvan matkailun seurantaan ja edistämiseen sekä matkailuinvestointien suunnitteluun valtakunnallisella ja alueellisella tasolla. Tietoja käytetään valtionhallinnossa, kunnissa, matkailualan yrityksissä ja järjestöissä sekä tutkimuslaitoksissa. Suomen lisäksi majoitustilaston tietoja julkaisevat EU ja maailman matkailujärjestö (World Tourism Organization, WTO). Majoitustilaston ennakkotietoja julkaistaan kuukausittain Majoitustilasto -kuukausijulkaisussa. Lopulliset tiedot julkaistaan Majoitustilasto -vuosijulkaisussa. Tietoja julkaistaan kunta- ja maakuntatasoilla. Majoitusliikkeiden kapasiteettia tilastoidaan liikkeiden (toimipaikkojen), huoneiden ja vuodepaikkojen lukumäärillä. Kapasiteetin käyttöä mitataan huoneiden ja vuodepaikkojen käyttöasteella. Majoituspalvelujen hintatasoa kuvataan huoneen (tai mökin) keskihinnalla (=keskimääräinen huoneesta maksettu hinta) ja yöpymisen keskihinnalla. Lisäksi majoituspalvelujen käyttöä mitataan asiakkaiden eli liikkeeseen saapuneiden henkilöiden ja yöpymisten määrillä, jotka on eritelty asiakkaan asuinmaan mukaan. Majoituspalveluja tarjoavat liikkeet on pääsääntöisesti luokiteltu toimialaluokituksen (TOL 2008) mukaan. Alueluokituksessa käytetään Tilastokeskuksen kuntapohjaista alueluokitusta tilastovuodelta. Majoitusliikkeiden asiakkaiden asuinmaaluokitus perustuu ISO 3166-1 luokitusstandardiin. Tiedot kerätään kuukausittain majoitusliikkeiltä, joissa on vähintään 20 vuode- tai sähköpistokkeella varustettua matkailuvaunupaikkaa sekä retkeilymajoilta. Tilastokeskus kerää tiedot Manner-Suomen liikkeiltä. Ahvenanmaalta tiedot saadaan maakunnan tilastoviraston Ålands statistik- och utredningsbyrån (ÅSUB) välityksellä. Erilaisista tilastointimenetelmistä johtuen Ahvenanmaan tiedot saattavat poiketa ÅSUB:n julkaisemista tiedoista. Majoitustilasto tuotetaan Euroopan parlamentin ja neuvoston uuden matkailutilastoasetuksen (692/2011) velvoittamana. Asetus astui voimaan vuoden 2012 alussa ja sen edellyttämät tilastotiedot toimitetaan Eurostatin käyttöön. Tilaston laatimista ohjaa tilastolaki. Majoitusliikkeiden velvollisuus asuinmaakohtaisen tiedon keräämiseen asiakkaista perustuu majoitus- ja ravitsemistoimintaa koskevaan lainsäädäntöön.

Tilastotutkimuksen menetelmäkuvaus

Tilaston perusjoukon muodostavat Tilastokeskuksen majoitusliikerekisteriin sisältyvät noin 3500 majoitusliikettä (toimipaikkoja). Majoitusliikerekisteriä ylläpidetään liikenne ja matkailu -vastuualueella ja sitä päivitetään jatkuvasti liikkeiltä saaduilla tiedoilla. Perusteellisempi päivitys tehdään vuosittain liikkeille lähetetyllä kyselyllä ja muiden lähteiden avulla. Ahvenanmaan majoitusliikkeet sisältyvät rekisteriin. Tilastointimenetelmänä on rekisterissä olevien liikkeiden kokonaistilastointi, kun perusjoukosta on rajattu pois pienet alle 20 vuode- tai sähköpistokkeella varustettua matkailuvaunupaikkaa sisältävät liikkeet. Tilastoinnin piirissä on noin 1400 liikettä. Laajimmillaan tilastointi on kesällä, kun leirintäalueet, kesähotellit ja muut kesäaikaiset liikkeet ovat toiminnassa. Tilaston tiedot kerätään majoitusliikkeiltä kuukausittain sähköisesti (web-lomakkeella tai suoraan liikkeen asiakashallintajärjestelmästä), paperilomakkeella tai atk-listoilla. Kysyttäviä tietoja ovat: liikkeen aukiolopäivien lukumäärä, käytettävissä oleva majoituskapasiteetti (huoneet ja vuodepaikat), kuukauden aikana päivittäin käytössä olleiden huoneiden summa sekä majoituksen myyntitulo arvonlisävero mukaan lukien. Lisäksi pyydetään tiedot palvelujen käyttäjistä (liikkeeseen saapuneet) ja yöpymisten määrästä asuinmaan mukaan eriteltyinä. Vuoden 2004 tammikuusta alkaen kuukausikyselyyn vastaamattomien liikkeiden tiedot on estimoitu tilastollisin menetelmin (puuttuvan tiedon imputointi). Korvaavina tietoina käytetään liikkeen omia vuodentakaisia tietoja samalta tilastointikuukaudelta, jos nämä tiedot on käytettävissä. Muussa tapauksessa käytetään mahdollisimman samanlaisen (toimiala, kapasiteetti, sijaintimaakunta) luovuttajaliikkeen tietoja. Vastauskadon korvausmenetelmä parantaa tilaston ajallista ja alueellista vertailtavuutta.

Tietojen oikeellisuus ja tarkkuus

Tilaston tiedot perustuvat tietyn kokokriteerin täyttäviltä majoitusliikkeiltä kerättyyn kokonaisuaineistoon. Tilastoinnin piirissä ovat liikkeet, joissa on vähintään 20 vuode- tai sähköpistokkeella varustettua

matkailuvaunupaikkaa. Puuttuvien liikkeiden tiedot korvataan tilastollisin menetelmin. Kyselyn kato vaihtelee liikkeen toimialan ja koon mukaan. Kato on keskitasoa suurempi pienillä liikkeillä sekä leirintäalueilla ja lomakylillä. Suurimmillaan kato on kesällä, jolloin leirintäalueet, lomakylät ja muut kesäaikaiset liikkeet ovat kyselyssä mukana. Liikkeiltä saadut tiedot tarkistetaan ennen tallennusta tietokantaan. Aineistoon tehdään ennen tulosten tuottamista loogisuustarkastukset, joiden perusteella virheelliset tapaukset korjataan.

Julkaistujen tietojen ajantasaisuus ja oikea-aikaisuus

Majoitustilaston kuukausittaiset ennakkotiedot julkaistaan noin 6 viikkoa tilastointikuukauden päättymisen jälkeen. Koko vuoden ennakkotiedot julkaistaan joulukuun tietojen yhteydessä seuraavan vuoden helmikuussa. Kaikki julkaistut ennakkotiedot tarkentuvat myöhässä tulleiden liikkeiden tiedoilla ja puuttuvien tietojen uudelleen imputoinnilla. Lopulliset tiedot julkaistaan Majoitustilasto -vuosijulkaisussa.

Tietojen saatavuus ja läpinäkyvyys/selkeys

Uusimmat kuukausittaiset ennakkotiedot ovat nähtävissä julkistamispäivänä Tilastokeskuksen kotisivuilla. Majoitusliikkeitä koskevia tilastoja on saatavilla myös Tilastokeskuksen PX-Web-tietokantapalvelussa. Keskeiset ennakkotiedot julkaistaan lisäksi Majoitustilasto -kuukausijulkaisussa (pdf-julkaisu). Vuositason ennakkotiedot julkaistaan joulukuun Majoitustilasto -kuukausijulkaisussa ja Tilastokeskuksen kotisivuilla. Lopulliset tiedot julkaistaan Majoitustilasto -vuosijulkaisussa (pdf -julkaisu). Keskeiset vuositason lopulliset tiedot julkaistaan Tilastokeskuksen kotisivuilla. Kuukausiaineistoista tuotetaan maksullista asiakaspalvelua varten Excel-tiedostona erillinen taulukkopaketti, jossa on kattavampaa alueellista ja toimialoittaista tietoa. Tilastoaineistosta voidaan toimeksiannosta tehdä erillisselvityksiä. Tilastoinnissa käytetyt toimiala- ja alueluokitukset ovat nähtävissä Tilastokeskuksen luokituspalvelussa. Toimialaluokitusta (TOL 2008) käytetään majoitustilastossa joiltakin osin soveltaen niin, että hotelleihin kuuluvat kaikki hotellitasoiset liikkeet (esim. hotellitasoiset retkeilymajat sekä hotellitasoiset koulutus- ja kurssikeskukset). Majoitustilastossa käytössä oleva ISO 3166-1 standardin mukainen maanosaluokitus ei täysin vastaa Eurostatin käyttämää luokitusta, jossa mm. Turkki ja Kypros kuuluvat Eurooppaan, kun taas ISO 3166-1 luokituksessa ne kuuluvat Aasiaan.

Tilastojen vertailukelpoisuus

Tilastokeskus on tuottanut majoitustilastoa vuodesta 1971 lähtien. Tilastoa on uudistettu perusjoukon ja tilastointitavan osalta useita kertoja. Viimeisin perusjoukkoa koskeva uudistus toteutettiin vuoden 2012 alussa, jolloin Euroopan parlamentin ja neuvoston matkailutilastoasetus (692/2011) astui voimaan. Uusi liikkeiden vähimmäiskoko on 20 vuode- tai sähköpistokkeella varustettua matkailuvaunupaikkaa sekä retkeilymajat. Ennen vuotta 2012 tilastoon sisältyivät majoitusliikkeet, joissa oli vähintään 10 huonetta, mökkiä tai sähköpistokkeella varustettua matkailuvaunupaikkaa sekä retkeilymajat. Kohdejoukon laajennuksen arvioidaan kasvattavan yöpymisvuorokausien määrää hieman, mutta vuositasolla sen vaikutuksen arvioidaan olevan vähäinen. Majoitusliikkeiden kuukausittaiset tiedot julkaistaan Tilastokeskuksen PX-Web- tietokantataulukkopalvelussa alkaen vuodesta 1995. Lopulliset tiedot päivitetään vuosijulkaisun yhteydessä. Ennakkotietojen vertailussa on otettava huomioon, että ensimmäiset julkaistut ennakkotiedot voivat muuttua saman kalenterivuoden aineiston kuukausittaisissa revisioinneissa. EU:ssa matkailutilastoja oli vuoden 2011 loppuun saakka harmonisoitu matkailutilastodirektiivin (95/57/EY) nojalla ja vuoden 2012 alusta matkailutilastoasetuksen (692/2011) nojalla. Majoitustilaston tiedot ovat vertailukelpoisia muiden EU-maiden vastaaviin tilastoihin.

Selkeys ja eheys/yhtenäisyys

Tilastokeskuksen majoitustilasto on ainoa säännöllisesti tehtävä majoitusliikkeiden palvelujen tarjontaa ja käyttöä fyysisillä mittareilla kuvaava tilasto. Majoitusliikkeiden liikevaihdon ja palkkasumman suuruudesta saadaan kuukausitason tietoa Tilastokeskuksen palvelujen kuukausikuvaajissa ('Muut palvelut'), jossa majoitustoiminta kuuluu toimialaluokituksen pääluokkaan H yhdessä ravitsemistoiminnan kanssa.

Toimialaluokituksen 2-numerotasolla majoitustoiminta voidaan erottaa omaksi toimialakseen. Majoitustilastosta saatavat hotellien kuukausittaiset yöpymistiedot ja hotellihuoneiden käyttöastetiedot korreloivat voimakkaasti majoitustoiminnan liikevaihtotietojen kanssa. Tilastokeskuksessa tuotetaan säännöllisesti kahta otospohjaista haastattelututkimusta, Suomalaisten matkailututkimusta ja Rajahaastattelututkimusta, joissa on tietoa koti- ja ulkomaisten matkailijoiden palvelujen käytöstä. Ulkomaisille matkailijoille tehtävä Rajahaastattelututkimus on Tilastokeskuksen ja Matkailun edistämiskeskuksen yhteistyöhanke. Kummassakin tilastossa majoituspalvelujen käytössä on pyritty mahdollisimman yhdenmukaiseen luokitteluun majoitustilaston kanssa. Erilaisista tutkimusmenetelmistä ja perusjoukoista sekä palvelujen kattavuudesta johtuen täysin yhdenmukaiseen tulokseen ei majoituspalvelujen käyttöön nähden ole kuitenkaan mahdollista päästä. Rekisteripohjaisena tilastona majoitustilasto tarjoaa hyvän vertailuaineiston näille otospohjaisille haastattelututkimuksille. Matkustustaseen laadinnassa majoitustilastoa käytetään matkailutulojen pääasiallisen lähteen, Rajahaastattelututkimuksen viiteaineistona.

Lisätietoja

Marjut Tuominen 09 1734 3556

Ossi Nurmi 09 1734 2984

Vastaava tilastojohtaja:

Hannele Orjala

liikenne.matkailu@tilastokeskus.fi

www.tilastokeskus.fi

Lähde: Majoitustilasto. Tilastokeskus

Asiakaspalaute: www.tilastokeskus.fi/palaute

*Tietopalvelu, Tilastokeskus
puh. 09 1734 2220
www.tilastokeskus.fi*

*Julkaisutilaukset, Edita Publishing Oy
puh. 020 450 05
asiakaspalvelu.publishing@edita.fi
www.editapublishing.fi*

*ISSN 1796-0479
= Suomen virallinen tilasto
ISSN 1799-6309 (pdf)*