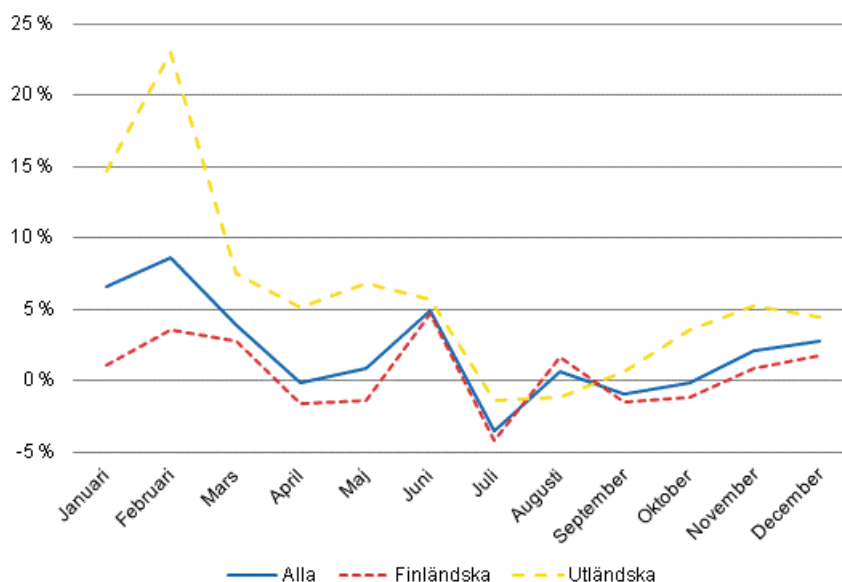


# Inkvarteringsstatistik 2012

## Den utländska efterfrågan på inkvarteringstjänster ökade med 5 procent år 2012

År 2012 ökade efterfrågan på inkvarteringstjänster med 2 procent från året innan. Antalet övernattningsdygn översteg 20 miljoner, vilket är rekord. I likhet med året innan var en ökning av den utländska efterfrågan draglok för tillväxten. Övernattningarna av utländska turister ökade med 5 procent, medan övernattningarna av finska turister var på samma nivå som året innan. År 2012 bokfördes 20,3 miljoner övernattningsdygn i inkvarteringsanläggningarna i Finland, av vilka 14,5 miljoner var övernattningar av finländska turister och 5,8 miljoner övernattningar av utländska turister. Uppgifterna framgår av Statistikcentralens inkvarteringsstatistik och har samlats in från inkvarteringsanläggningar med minst 20 bäddplatser eller husvagnsplatser med eluttag samt från vandrarhem.

### Övernattningar, årsförändringar (%) efter månad 2012/2011

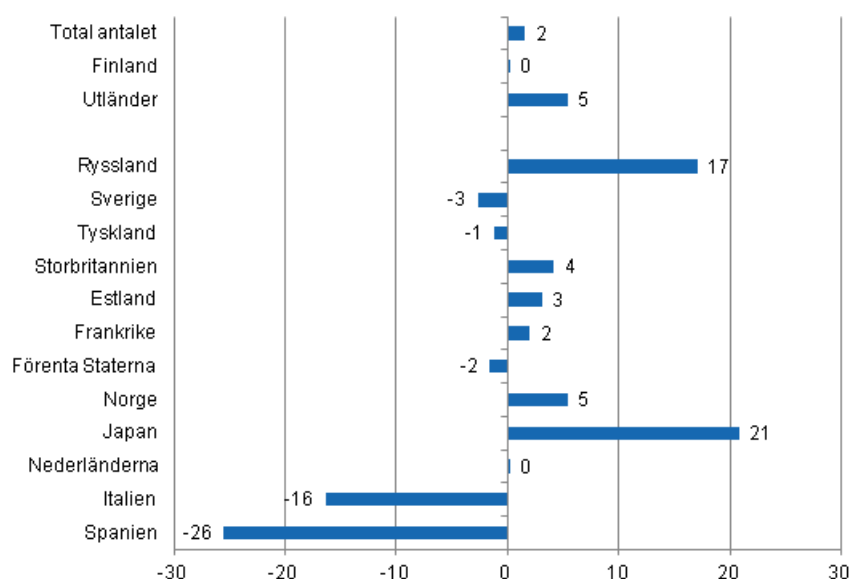


## Ryska turister största gruppen i inkvarteringsanläggningar år 2012

De ryska turisterna har varit den största gruppen av utländska turister i inkvarteringsanläggningarna i Finland fr.o.m. år 2006 och år 2012 bokfördes 1,5 miljoner övernattningsdygn av ryska turister, dvs. 17 procent fler än året innan. De ryska turisternas andel av alla utländska turisternas övernattningar var 26 procent. Följande i ordningen var svenskarna och tyskarna. Antalet övernattningar för båda grupperna uppgick till omkring en tredjedel av de ryska turisternas övernattningar, dvs. drygt 0,5 miljoner övernattningsdygn. Svenskarnas övernattningar minskade med 2,7 procent och tyskarnas med 1,3 procent från året innan. Däremot vände britternas övernattningar uppåt med 4 procent år 2012, efter tre års tillbakagång. För dem statistikfördes något under 406 000 övernattningar i inkvarteringsanläggningar. De estniska och franska turisternas övernattningar steg till drygt 200 000 dygn var, dvs. en ökning med 2–3 procent från året innan. Bland de länder som är viktigast för Finland ur turistsynvinkel minskade spanjorernas och italienarnas övernattningar mest; de minskade under hela fjolåret. I inkvarteringsanläggningarna bokfördes för spanjorernas del 26 procent och för italienarnas del 16 procent färre övernattningar än år 2011.

Antalet övernattningar som gjordes av turister från EU-länder blev något på minus år 2012, vilket delvis kan förklaras av den kraftiga nedgången i spanjorernas och italienarnas övernattningar. Totalt statistikfördes något under 2,9 miljoner övernattningar av turister från EU-länder, dvs. 1,7 procent färre än år 2011. Däremot ökade antalet övernattningar av asiatiska turister betydligt, med närmare 10 procent. För japanerna bokfördes hela 20,8 procent och för kineserna 8,6 procent fler övernattningar än året innan. Antalet övernattningar av sydkoreaner ökade med 6,7 procent och av taiwaneser med drygt en procent, medan antalet övernattningar av indier minskade med en femtedel från år 2011.

### Förändring i övernattningar 2012/2011, %

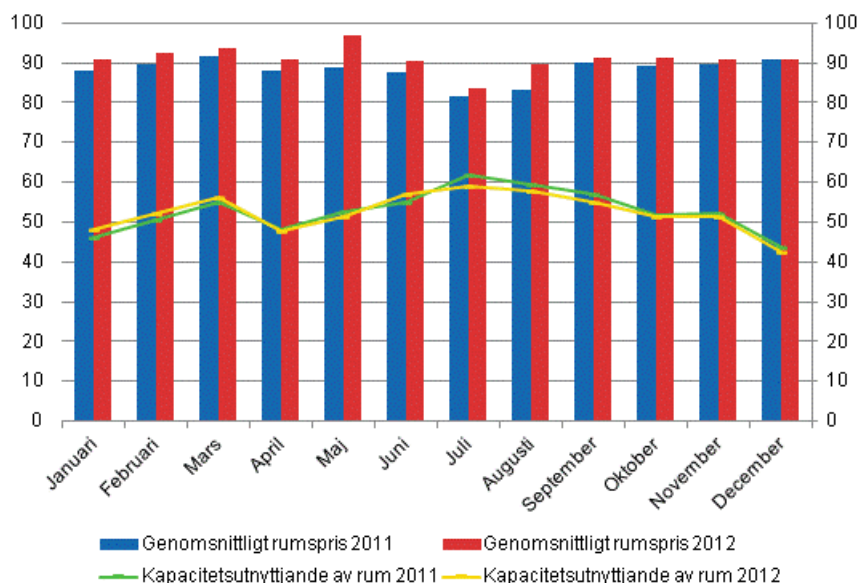


### Antalet hotellövernattningar 16,3 miljoner

Det totala antalet hotellövernattningar uppgick till 16,3 miljoner dygn år 2012, vilket var en ökning med 2,1 procent från år 2011. De finländska turisternas hotellövernattningar uppgick till 11,4 miljoner dygn. Detta var 0,8 procent fler än året innan. Övernattningarna av utländska turister ökade med 5,4 procent och uppgick till något under 4,9 miljoner övernattningsdygn på hotell.

Kapacitetsutnyttjandet av hotellrum var 52,6 procent i hela landet år 2012. Året innan var det nästan samma, dvs. 52,9 procent. Genomsnittspriset på hotellrum vände uppåt år 2011, då det var 88 euro. År 2012 steg genomsnittspriset på hotellrum till närmare 91 euro.

## Hotellrum uthyrningsgrad och det månatliga genomsnittliga priset



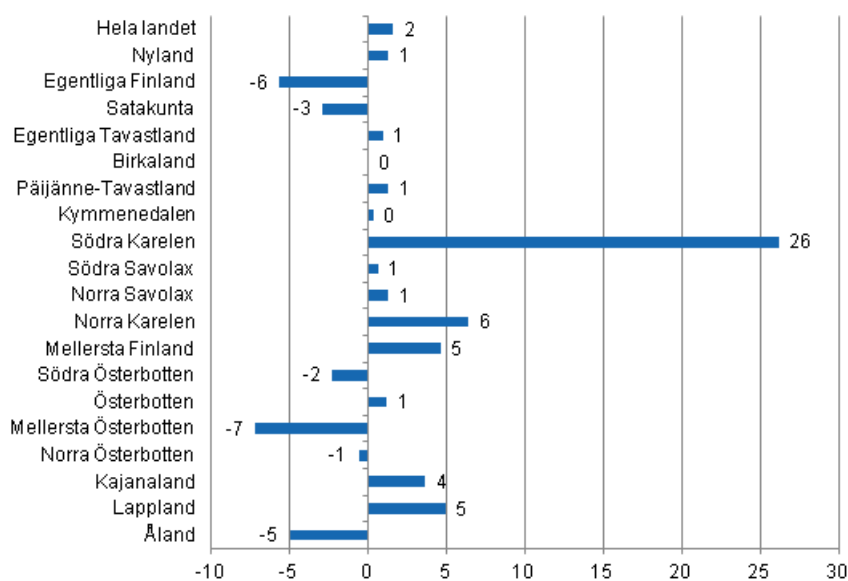
## Regional utveckling av övernattningsår 2012

Den överlägset största tillväxtprocenten i övernattningsår mättes år 2012 i landskapet Södra Karelen, där också inkvarteringsanläggningarnas kapacitet ökade kraftigt. Övernattningsår i Södra Karelen ökade med 26,3 procent, medan övernattningsår i Norra Karelen ökade näst mest, med 6,4 procent. I Mellersta Finland och Lappland uppnåddes en tillväxt på närmare 5 procent. Däremot minskade övernattningsår i Mellersta Österbotten med 7,2 procent, i Egentliga Finland med 5,7 procent samt på Åland med 5,0 procent. Sett till antalet ökade övernattningsår i inkvarteringsanläggningar mest i Södra Karelen och Lappland, med drygt 100 000 övernattningsdygn fler vardera jämfört med år 2011.

De utländska turisternas andel av alla övernattningsår var 47 procent i Södra Karelen, 45 procent i Nyland och 41 procent i Lappland. I dessa landskap var också antalet ryska övernattningsår störst. I Nyland bokfördes drygt 420 000 ryska övernattningsår, i Södra Karelen 250 000 och i Lappland något under 120 000.

I Kymmenedalen var utlänningarnas andel av alla övernattningsår 29 procent och i Södra Savolax något under 24 procent. I övriga landskap i Fasta Finland gjordes högst var femte övernattningsår av en utländsk turist.

## Förändring i övernattningar landskapsvis 2012/2011,%



## Inkvarteringsanläggningarnas kapacitet ökade år 2012

Målpopulationen för inkvarteringsstatistiken utvidgades år 2012 i och med Europaparlamentets och rådets förordning (EU) nr 692/2011 om turismstatistik, enligt vilken uppgifterna samlas in från de anläggningar som har minst 20 bäddplatser eller husvagns-/bilplatser med eluttag. Målpopulationen för inkvarteringsstatistiken utvidgades med mindre inkvarteringsanläggningar än tidigare. År 2012 ökade antalet inkvarteringsanläggningar som statistikförs med drygt 100 anläggningar, omkring 3 000 rum och över 8 000 bäddplatser. Sett till antalet gällde de största förändringarna stugbyar, hotell och vandrarhem. På grund av ändringen är kapacitetsuppgifterna inte helt jämförbara med uppgifterna för tidigare år.

År 2012 omfattade statistiken totalt 1 427 inkvarteringsanläggningar: 682 hotell, 157 resandehem, 286 stugbyar, 246 campingplatser och 56 vandrarhem. Stugbyar med hotellstandard räknas till hotell. I inkvarteringsanläggningarna fanns 66 418 rum (eller stugor) med sammanlagt 161 632 bäddplatser. Förutom rums- och bäddkapacitet hade inkvarteringsanläggningarna 21 261 husvagns-/bilplatser med eluttag. Av dessa fanns 16 652 på campingplatser.

Då inkvarteringsanläggningarnas kapacitet granskas enligt antal rum omfattar statistiken 1 057 anläggningar med färre än 50 rum och 370 anläggningar med minst 50 rum år 2012. Mätt med bäddkapacitet fanns det 976 inkvarteringsanläggningar med färre än 100 bäddplatser och totalt 451 anläggningar med minst 100 bäddplatser.

År 2012 fanns det 1 073 inkvarteringsanläggningar som hade öppet hela året och 354 anläggningar som hade öppet en del av året. Av de senare var största delen campingplatser och stugbyar.

# Innehåll

## Tabeller

### Tabellbilagor

Tabellbilaga 1. Inkvarteringsanläggningarnas kapacitet och kapacitetsutnyttjande i år 2012.....	6
Tabellbilaga 2. Övernattningar i alla inkvarteringsanläggningar i år 2012.....	7
Tabellbilaga 3. Hotellkapacitet och kapacitetsutnyttjand i år 2012.....	8
Tabellbilaga 4. Övernattningar i hoteller i år 2012.....	9
Tabellbilaga 5. Anlända gäster och övernattningar av bosättningsland i år 2012.....	10
Tabellbilaga 6. Övernattningar i alla inkvarteringsanläggningar efter månad i år 2012.....	11
Tabellbilaga 7.1. Utländska övernattningar och årsförändring (%) i alla inkvarteringsanläggningar i år 2012.....	11
Tabellbilaga 7.2. Utländska övernattningar och årsförändring (%) i alla inkvarteringsanläggningar i år 2012.....	12
Tabellbilaga 8.1. Utländska övernattningar och årsförändring (%) i hoteller i år 2012.....	13
Tabellbilaga 8.2. Utländska övernattningar och årsförändring (%) i hoteller i år 2012.....	14
Tabellbilaga 9.1. Kapacitet på inkvarteringsanläggningar och kapacitetsutnyttjande för olika anläggningstyper i år 2012.....	15
Tabellbilaga 9.2. Kapacitet på inkvarteringsanläggningar och kapacitetsutnyttjande för olika anläggningstyper, maj-augusti 2012.....	15
Tabellbilaga 10.1. Kapacitet på inkvarteringsanläggningar för olika anläggningstyper i år 2012.....	15
Tabellbilaga 10.2. Kapacitet på inkvarteringsanläggningar efter öppethållningsperiod i år 2012.....	16
Tabellbilaga 10.3. Kapacitet på inkvarteringsanläggningar efter bådantal i år 2012.....	17
Tabellbilaga 10.4. Kapacitet på inkvarteringsanläggningar efter rumantal i år 2012.....	18

# Tabellbilagor

**Tabellbilaga 1. Inkvarteringsanläggningarnas kapacitet och kapacitetsutnyttjande i år 2012**

Landskap	Inkvarteringsanläggningar, antal i genomsnitt	Rum, antal i genomsnitt	Kapacitetsutnyttjande av rum, %	Förändring av kapacitetsutnyttjande av rum, procentenheter	Genomsnittligt övernattingspris, euro (moms 9 % inkl.)
Hela landet	1 124	59 776	49,1	-0,6	49,75
Fasta Finland	1 077	58 582	49,4	-0,6	49,81
Nyland	145	14 668	63,5	-0,2	65,29
Egentliga Finland	70	3 834	47,8	-4,0	45,59
Satakunta	39	1 563	40,9	-2,1	47,84
Egentliga Tavastland	30	1 458	39,3	-1,2	48,84
Birkaland	70	4 442	50,4	-3,9	50,28
Päijänne-Tavastland	31	1 954	43,5	0,4	45,16
Kymmenedalen	24	1 153	41,4	0,4	45,31
Södra Karelen	34	1 820	53,9	-0,6	45,86
Södra Savolax	66	2 332	38,8	-1,6	37,00
Norra Savolax	49	2 579	49,4	-1,2	43,86
Norra Karelen	52	1 713	39,7	1,8	41,24
Mellersta Finland	53	3 063	47,7	1,5	42,99
Södra Österbotten	44	1 797	42,6	-3,7	38,58
Österbotten	32	1 355	47,5	2,1	45,85
Mellersta Österbotten	17	584	40,1	-3,5	46,72
Norra Österbotten	98	4 334	43,9	-1,3	39,21
Kajanaland	45	2 123	45,4	0,5	35,84
Lappland	182	7 811	40,6	1,4	42,19
Åland	47	1 194	34,5	-2,2	.

## Tabellbilaga 2. Övernattningar i alla inkvarteringsanläggningar i år 2012

Landskap	Alla övernattningar, antal	Förändring av alla övernattningar, %	Övernattningarna av finländska turister, antal	Förändring av övernattningarna av finländska turister, %	Övernattningarna av utländska turister, antal	Förändring av övernattningarna av utländska turister, %
Hela landet	20 317 582	1,6	14 514 623	0,2	5 802 959	5,4
Fasta Finland	19 911 914	1,8	14 355 566	0,3	5 556 348	5,9
Nyland	5 262 273	1,3	2 870 188	1,0	2 392 085	1,7
Egentliga Finland	1 233 921	-5,7	1 013 254	-5,6	220 667	-6,2
Satakunta	416 777	-2,9	353 836	-2,2	62 941	-6,6
Egentliga Tavastland	397 775	0,9	345 672	-1,5	52 103	20,0
Birkaland	1 515 006	0,0	1 295 864	1,0	219 142	-5,6
Päijänne-Tavastland	619 672	1,3	516 065	-0,8	103 607	13,6
Kymmenedalen	334 931	0,3	236 916	-1,7	98 015	5,5
Södra Karelen	714 387	26,3	377 895	27,9	336 492	24,6
Södra Savolax	700 681	0,5	534 722	-3,8	165 959	17,1
Norra Savolax	888 335	1,3	760 078	-0,0	128 257	10,1
Norra Karelen	490 603	6,4	393 877	0,2	96 726	42,5
Mellersta Finland	1 152 496	4,6	970 759	4,4	181 737	5,6
Södra Österbotten	674 157	-2,3	645 637	-2,0	28 520	-8,4
Österbotten	427 034	1,2	350 550	1,7	76 484	-1,4
Mellersta Österbotten	159 098	-7,2	144 979	-8,5	14 119	9,0
Norra Österbotten	1 569 320	-0,6	1 300 288	-1,2	269 032	2,4
Kajanaland	955 962	3,6	840 938	2,6	115 024	11,9
Lappland	2 399 486	4,9	1 404 048	-0,4	995 438	13,5
Åland	405 668	-5,0	159 057	-4,3	246 611	-5,4

**Tabellbilaga 3. Hotellkapacitet och kapacitetsutnyttjand i år 2012**

Landskap / kommun	Inkvarteringsanläggningar, antal i genomsnitt	Rum, antal i genomsnitt	Kapacitetsutnyttjande av rum, %	Förändring av kapacitetsutnyttjande av rum, procentenheter	Genomsnittligt rum pris, euro (moms 9 % inkl.)	<sup>1)</sup> RevPAR, euro (moms 9 % inkl.)
Hela landet	635	50 611	52,6	-0,3	90,96	47,86
Fasta Finland	621	49 883	52,8	-0,2	90,92	48,02
Nyland	117	14 216	64,1	-0,3	100,77	64,65
Esbo	12	1 214	57,4	0,1	82,06	47,13
Helsingfors	53	8 419	69,6	-0,3	106,24	73,95
Vanda	11	2 151	69,0	0,8	98,93	68,22
Egentliga Finland	37	3 115	52,4	-2,9	83,10	43,57
Åbo	18	2 057	55,9	-3,5	83,27	46,53
Satakunta	24	1 241	45,0	-2,7	83,28	37,48
Björneborg	9	683	47,3	-1,5	79,96	37,84
Egentliga Tavastland	18	1 255	41,8	-1,4	88,73	37,11
Tavastehus	8	733	44,1	-1,4	96,06	42,41
Birkaland	43	3 743	52,6	-4,4	91,59	48,18
Tammerfors	23	2 657	58,3	-4,6	93,99	54,78
Päijänne-Tavastland	17	1 756	45,3	0,7	81,28	36,83
Lahtis	7	674	49,9	2,1	83,28	41,54
Kymmenedalen	16	948	44,3	0,9	82,08	36,40
Kouvola	6	430	47,7	4,2	79,88	38,07
Södra Karelen	18	1 415	59,5	-0,2	93,93	55,92
Villmanstrand	7	737	68,1	-0,4	88,39	60,21
Södra Savolax	29	1 722	42,6	-1,4	79,89	34,05
S:t Michel	7	532	50,4	-3,4	83,50	42,11
Norra Savolax	28	2 244	51,2	-1,5	83,68	42,86
Kuopio	10	1 041	61,0	-2,7	89,18	54,39
Norra Karelen	25	1 355	43,9	2,2	79,89	35,07
Joensuu	10	754	49,9	3,4	78,65	39,26
Mellersta Finland	28	2 620	51,6	2,0	91,18	47,09
Jyväskylä	10	1 356	56,2	-4,0	93,37	52,46
Södra Österbotten	26	1 482	48,5	-3,3	76,27	37,00
Seinäjoki	8	608	50,8	-5,4	79,02	40,15
Österbotten	22	1 216	50,5	2,2	83,74	42,29
Vasa	8	793	56,1	4,1	86,10	48,28
Mellersta Österbotten	10	504	42,3	-4,2	77,54	32,84
Karleby	5	364	48,7	-5,2	79,77	38,82
Norra Österbotten	48	3 362	47,3	-0,7	83,47	39,44
Kuusamo	10	706	38,7	1,4	91,19	35,33
Uleåborg	11	1 501	59,7	-3,1	85,06	50,82
Kajanaland	22	1 667	50,7	1,3	75,31	38,19
Kajana	6	393	41,8	5,5	77,03	32,19
Lappland	94	6 021	44,1	3,0	87,19	38,49
Rovaniemi	12	1 235	53,3	2,2	83,12	44,28
Åland	14	728	38,7	-3,4	..	..
Mariehamn	7	468	47,0	-2,1	..	..

1) RevPar = Genomsnittlig intäkt per tillgängligt rum. Beräkningsformel: RevPar = Genomsnittligt rumspris \* kapacitetsutnyttjande av rum.



#### Tabellbilaga 4. Övernattningar i hoteller i år 2012

Landskap / kommun	Alla övernattningar, antal	Förändring av alla övernattningar, %	Övernattningarna av finländska turister, antal	Förändring av övernattningarna av finländska turister, %	Övernattningarna av utländska turister, antal	Förändring av övernattningarna av utländska turister, %
Hela landet	16 284 597	2,1	11 406 545	0,8	4 878 052	5,4
Fasta Finland	16 093 257	2,2	11 319 605	0,9	4 773 652	5,6
Nyland	4 954 534	1,8	2 667 703	1,4	2 286 831	2,4
Esbo	372 381	7,6	211 924	5,4	160 457	10,6
Helsingfors	3 196 050	0,4	1 458 103	0,2	1 737 947	0,6
Vanda	809 617	3,6	526 084	1,0	283 533	8,7
Egentliga Finland	997 650	-5,1	818 680	-4,5	178 970	-7,6
Åbo	696 387	-5,1	562 575	-5,3	133 812	-4,1
Satakunta	290 563	2,4	237 121	5,8	53 442	-10,6
Björneborg	169 992	12,8	146 501	14,9	23 491	0,9
Egentliga Tavastland	322 009	0,2	272 796	-3,5	49 213	27,8
Tavastehus	195 210	-1,8	159 430	-7,4	35 780	34,9
Birkaland	1 206 414	3,3	1 029 470	3,8	176 944	0,5
Tammerfors	901 701	7,7	747 359	8,4	154 342	4,3
Päijänne-Tavastland	510 663	0,9	422 551	-1,3	88 112	13,2
Lahtis	181 863	-3,3	131 977	-5,8	49 886	4,2
Kymmenedalen	237 332	4,4	160 610	1,6	76 722	10,7
Kouvola	112 588	8,2	88 917	4,6	23 671	24,2
Södra Karelen	587 887	16,9	304 463	21,3	283 424	12,5
Villmanstrand	330 664	44,1	215 140	47,7	115 524	37,9
Södra Savolax	454 460	-0,9	373 000	-2,3	81 460	5,7
S:t Michel	163 770	-0,1	125 718	-4,9	38 052	20,1
Norra Savolax	728 436	-0,9	636 630	-1,6	91 806	4,1
Kuopio	374 097	6,0	325 844	4,9	48 253	14,1
Norra Karelen	369 369	4,4	299 448	-1,2	69 921	38,4
Joensuu	203 972	5,1	158 134	-1,9	45 838	40,1
Mellersta Finland	983 912	5,9	819 267	5,5	164 645	8,2
Jyväskylä	430 171	2,1	347 158	-0,3	83 013	13,8
Södra Österbotten	483 904	-2,2	462 676	-2,2	21 228	-3,7
Seinäjoki	164 469	-2,6	153 755	-1,0	10 714	-21,0
Österbotten	333 404	-0,3	263 495	-1,1	69 909	2,7
Vasa	249 350	-0,7	195 303	-0,2	54 047	-2,4
Mellersta Österbotten	114 313	-8,3	103 727	-9,7	10 586	7,0
Karleby	91 592	-8,2	82 296	-10,6	9 296	19,6
Norra Österbotten	1 008 989	-0,8	825 851	-1,6	183 138	3,0
Kuusamo	239 038	0,5	180 424	-2,3	58 614	10,2
Uleåborg	510 124	-0,2	416 681	-0,7	93 443	1,9
Kajanaland	741 463	7,5	651 812	5,9	89 651	21,1
Kajana	88 980	0,4	78 377	-1,3	10 603	15,0
Lappland	1 767 955	5,2	970 305	-1,2	797 650	14,0
Rovaniemi	425 280	2,4	187 189	2,9	238 091	2,1
Åland	191 340	-4,1	86 940	-3,8	104 400	-4,4
Mariehamn	141 755	-3,5	71 863	-4,2	69 892	-2,8

**Tabellbilaga 5. Anlända gäster och övernattningar av bosättningsland i år 2012**

Bosättningslandet	Anlända gäster i alla inkvarteringsanläggningar	Övernattningar i alla inkvarteringsanläggningar	Förändring av alla övernattningar, %	Övernattningar på hotell	Förändring av övernattningar på hotell, %
Total antalet	10 887 708	20 317 582	1,6	16 284 597	2,1
Finland	8 109 244	14 514 623	0,2	11 406 545	0,8
Utländer	2 778 464	5 802 959	5,4	4 878 052	5,4
Ryssland	731 261	1 506 900	17,1	1 233 312	12,8
Sverige	301 651	537 002	-2,7	404 229	-1,5
Tyskland	268 810	534 239	-1,3	440 992	-1,3
Storbritannien	160 999	405 541	4,2	362 803	6,2
Estland	94 800	235 482	3,2	165 832	8,9
Frankrike	83 217	217 886	2,0	189 695	2,5
Förenta Staterna	91 181	198 725	-1,6	192 717	-1,0
Norge	92 478	182 639	5,4	142 216	9,9
Japan	91 783	176 919	20,8	171 111	21,5
Nederländerna	72 961	164 918	0,2	129 435	-0,1
Schweiz	58 908	132 900	12,6	101 826	15,5
Italien	60 000	130 847	-16,4	115 344	-15,6
Kina	59 491	100 057	8,6	96 123	8,4
Spanien	45 206	96 820	-25,5	84 100	-26,6
Danmark	50 618	86 676	-8,6	79 884	-9,1
Polen	28 451	76 385	2,0	63 939	7,4
Österrike	30 705	57 494	0,3	49 434	-0,0
Belgien	24 927	53 449	9,0	47 517	7,1
Australien	21 553	48 035	7,0	44 716	9,1
Indien	14 432	42 756	-20,3	42 067	-17,9
Lettland	20 256	42 368	10,0	31 448	12,3
Kanada	15 075	36 792	5,9	34 055	5,8
Thailand	8 387	35 575	-6,2	9 580	1,3
Tjeckien	14 262	35 273	8,6	29 256	9,9
Litauen	13 697	31 998	26,6	23 421	23,6
Sydkorea	13 609	26 013	6,7	23 994	8,4
Brasilien	8 123	20 207	23,7	19 382	24,8
Ungern	8 224	20 157	-20,6	17 313	-21,5

**Tabellbilaga 6. Övernattningar i alla inkvarteringsanläggningar efter månad i år 2012**

Månad	Alla övernattningar, antal	Förändring av alla övernattningar, %	Övernattningarna av finländska turister, antal	Förändring av övernattningarna av finländska turister, %	Övernattningarna av utländska turister, antal	Förändring av övernattningarna av utländska turister, %
Total	20 317 582	1,6	14 514 623	0,2	5 802 959	5,4
Januari	1 402 973	6,6	786 481	1,1	616 492	14,7
Februari	1 458 910	8,7	1 028 832	3,7	430 078	22,7
Mars	1 739 908	3,9	1 289 468	2,8	450 440	7,4
April	1 395 179	-0,2	1 076 616	-1,7	318 563	5,2
Maj	1 340 614	0,8	952 533	-1,4	388 081	6,9
Juni	2 130 643	4,9	1 575 898	4,7	554 745	5,7
Juli	3 025 917	-3,5	2 293 479	-4,2	732 438	-1,3
Augusti	2 216 909	0,7	1 513 554	1,6	703 355	-1,2
September	1 555 328	-0,9	1 152 833	-1,5	402 495	0,7
Oktober	1 396 108	-0,2	1 071 302	-1,2	324 806	3,5
November	1 311 753	2,1	955 692	0,9	356 061	5,3
December	1 343 340	2,8	817 935	1,7	525 405	4,5
Vår (januari-april)	5 996 970	4,7	4 181 397	1,5	1 815 573	12,7
Sommar (maj-augusti)	8 714 083	0,2	6 335 464	-0,3	2 378 619	1,5
Höst (september-december)	5 606 529	0,8	3 997 762	-0,2	1 608 767	3,5

**Tabellbilaga 7.1. Utländska övernattningar och årsförändring (%) i alla inkvarteringsanläggningar i år 2012**

Landskap	Utländer, antal		Ryssland		Sverige		Tyskland		Storbritannien		Estland	
Hela landet	5 802 959	5,4	1 506 900	17,1	537 002	-2,7	534 239	-1,3	405 541	4,2	235 482	3,2
Fasta Finland	5 556 348	5,9	1 502 254	17,2	342 106	-1,4	521 352	-1,3	404 033	4,2	228 522	3,6
Nyland	2 392 085	1,7	436 710	6,6	172 762	-2,3	210 252	-4,3	157 852	-8,1	99 195	7,8
Egentliga Finland	220 667	-6,2	33 137	15,2	39 337	-12,9	21 480	-6,6	10 081	-14,5	14 215	-1,8
Satakunta	62 941	-6,6	4 125	15,6	8 560	-7,9	11 943	-35,9	3 737	3,1	4 529	6,8
Egentliga Tavastland	52 103	20,0	8 672	9,8	3 869	16,5	4 462	3,7	2 112	46,7	2 722	-23,2
Birkaland	219 142	-5,6	36 084	4,8	17 018	0,7	22 633	-6,2	11 379	-13,0	16 159	6,8
Päijänne-Tavastland	103 607	13,6	47 099	27,9	5 763	6,9	8 905	-5,5	2 476	23,2	7 196	4,5
Kymmenedalen	98 015	5,5	62 331	25,5	3 086	-1,2	5 393	7,3	3 251	-4,1	4 328	-8,3
Södra Karelen	336 492	24,6	291 504	26,8	4 548	5,8	4 622	-9,7	1 492	4,9	4 150	-8,4
Södra Savolax	165 959	17,1	101 753	26,8	3 780	6,9	14 599	-6,9	1 318	-6,1	5 784	-5,3
Norra Savolax	128 257	10,1	57 091	5,6	4 576	2,7	14 997	49,6	3 318	-7,8	11 474	24,2
Norra Karelen	96 726	42,5	55 350	59,2	3 192	36,8	6 876	8,7	1 435	28,1	3 234	85,4
Mellersta Finland	181 737	5,6	58 735	11,0	6 919	-9,5	20 178	-16,6	6 953	-13,3	23 114	0,5
Södra Österbotten	28 520	-8,4	3 880	-3,0	2 721	-2,3	2 327	14,3	1 029	-22,7	2 887	-0,2
Österbotten	76 484	-1,4	3 193	-3,1	14 606	16,9	6 419	-3,0	2 474	14,7	4 094	-24,1
Mellersta Österbotten	14 119	9,0	540	-70,3	2 257	15,0	3 684	25,5	449	35,6	1 277	-5,6
Norra Österbotten	269 032	2,4	75 058	7,6	18 164	-2,4	28 621	4,1	21 427	80,8	10 119	14,0
Kajanaland	115 024	11,9	71 000	6,9	2 059	0,4	4 328	-3,2	1 643	-8,7	2 882	-33,8
Lappland	995 438	13,5	155 992	37,1	28 889	8,4	129 633	8,8	171 607	16,3	11 163	-7,0
Åland	246 611	-5,4	4 646	-5,0	194 896	-5,1	12 887	1,4	1 508	20,4	6 960	-9,6

**Tabellbilaga 7.2. Utländska övernattningar och årsförändring (%) i alla inkvarteringsanläggningar i år 2012**

Landskap	Frankrike		Förenta Staterna		Norge		Japan		Nederländerna		Italien	
Hela landet	217 886	2,0	198 725	-1,6	182 639	5,4	176 919	20,8	164 918	0,2	130 847	-16,4
Fasta Finland	216 988	2,1	197 839	-1,5	179 250	6,3	176 810	20,8	163 614	0,4	130 373	-16,3
Nyland	72 667	-0,3	145 453	2,1	62 494	7,5	101 132	11,6	60 355	4,7	62 560	-17,6
Egentliga Finland	6 556	-17,1	8 472	-30,8	8 535	17,4	5 908	2,8	5 758	-0,4	5 014	-39,0
Satakunta	4 332	-21,8	4 147	64,6	1 903	17,1	581	82,7	1 362	-44,6	1 327	-9,4
Egentliga Tavastland	872	5,2	1 841	14,8	2 094	32,3	329	-14,5	562	-19,0	1 458	8,7
Birkaland	7 860	1,3	8 029	-11,4	3 909	-32,0	4 016	-1,8	5 222	3,5	7 655	-30,5
Päijänne-Tavastland	1 608	-8,0	2 131	32,5	1 758	-6,7	498	-10,6	2 063	21,8	1 898	7,2
Kymmenedalen	1 659	4,7	1 167	-78,0	560	-29,4	172	-34,6	1 721	-13,7	1 484	-29,2
Södra Karelen	1 458	-3,0	1 723	-5,3	357	-32,0	384	-12,9	1 460	-12,9	1 782	-4,5
Södra Savolax	2 196	9,9	1 033	-8,9	2 530	376,5	449	31,3	3 252	-6,4	2 530	-18,6
Norra Savolax	1 986	-4,8	1 501	5,8	1 338	-1,9	402	5,5	2 076	-16,8	2 103	2,6
Norra Karelen	1 679	30,5	1 007	-10,3	1 011	81,8	702	45,0	2 393	11,6	1 621	16,5
Mellersta Finland	9 116	27,8	5 103	35,3	1 800	-25,9	990	-3,9	5 117	20,5	4 123	9,9
Södra Österbotten	521	-26,8	798	-13,3	1 014	2,9	434	-32,8	764	-18,0	1 110	-5,1
Österbotten	1 697	7,6	1 965	-2,6	3 888	-13,4	576	51,2	2 940	4,9	2 500	2,4
Mellersta Österbotten	510	104,0	656	92,4	813	83,5	80	25,0	384	-9,0	268	-30,2
Norra Österbotten	8 009	18,0	4 937	6,6	22 692	-4,6	2 756	-26,3	9 657	-18,1	4 294	3,1
Kajanaland	6 666	180,3	866	27,7	1 003	-5,2	1 365	22,1	1 558	-4,0	1 906	27,6
Lappland	87 596	-1,1	7 010	-14,1	61 551	11,2	56 036	56,9	56 970	1,7	26 740	-16,7
Åland	898	-12,0	886	-8,9	3 389	-27,6	109	0,9	1 304	-20,0	474	-34,7

**Tabellbilaga 8.1. Utländska övernattningar och årsförändring (%) i hoteller i år 2012**

Landskap / kommun	Utländer, antal		Ryssland		Sverige		Tyskland		Storbritannien		Estland	
Hela landet	4 878 052	5,4	1 233 312	12,8	404 229	-1,5	440 992	-1,3	362 803	6,2	165 832	8,9
Fasta Finland	4 773 652	5,6	1 231 576	12,8	314 506	-0,8	439 029	-1,4	362 310	6,2	163 644	8,9
Nyland	2 286 831	2,4	421 382	7,4	168 593	-2,5	195 531	-4,3	155 041	-7,2	78 396	9,9
Esbo	160 457	10,6	43 130	21,8	12 377	-12,9	14 957	20,5	8 817	-9,1	10 927	4,1
Helsingfors	1 737 947	0,6	304 794	4,2	124 620	-4,1	150 778	-7,7	120 340	-11,5	39 548	4,5
Vanda	283 533	8,7	45 754	21,2	22 475	12,5	16 342	3,9	19 762	11,1	18 269	31,4
Egentliga Finland	178 970	-7,6	25 962	21,7	36 786	-11,9	15 736	-8,1	9 001	-17,7	8 466	2,4
Åbo	133 812	-4,1	20 009	28,8	25 459	-14,2	12 343	-2,1	7 336	-16,4	5 888	-6,2
Satakunta	53 442	-10,6	3 371	35,7	7 708	-9,5	9 828	-39,6	3 605	0,9	2 716	-1,9
Björneborg	23 491	0,9	2 050	52,2	3 240	20,5	3 630	-31,1	1 144	-21,0	1 490	19,8
Egentliga Tavastland	49 213	27,8	8 409	9,8	3 725	39,5	4 298	4,1	2 067	48,4	1 807	36,1
Tavastehus	35 780	34,9	5 042	7,8	2 286	39,7	2 577	-8,1	1 442	65,0	1 010	41,9
Birkaland	176 944	0,5	26 775	11,6	15 343	1,0	17 686	-0,9	10 306	-13,4	9 826	4,5
Tammerfors	154 342	4,3	17 303	18,8	13 767	0,2	15 644	2,8	9 364	-15,1	8 362	29,9
Päijänne-Tavastland	88 112	13,2	41 053	27,4	5 054	3,6	6 956	-3,2	2 319	28,1	4 919	9,0
Lahtis	49 886	4,2	15 990	21,4	3 740	-1,5	5 216	-15,0	1 517	-0,5	3 823	5,3
Kymmenedalen	76 722	10,7	46 355	25,7	2 700	8,3	4 138	27,8	3 212	11,5	3 578	-11,3
Kouvola	23 671	24,2	12 405	20,1	1 286	11,6	2 665	53,9	630	-4,7	1 303	7,4
Södra Karelen	283 424	12,5	251 459	15,7	4 126	2,4	3 598	-6,9	1 395	2,9	2 646	-14,6
Villmanstrand	115 524	37,9	94 930	49,8	1 839	-7,3	2 247	1,4	887	5,7	1 676	-13,1
Södra Savolax	81 460	5,7	53 780	9,9	2 271	-10,6	4 168	-0,3	1 004	-12,5	2 781	-5,5
S:t Michel	38 052	20,1	24 794	24,6	1 244	2,5	2 138	-9,3	434	1,4	1 053	-26,7
Norra Savolax	91 806	4,1	40 375	-4,6	4 069	4,1	11 113	50,7	2 945	-8,1	4 828	40,8
Kuopio	48 253	14,1	15 635	6,6	2 917	17,6	5 321	6,1	2 367	14,0	3 446	91,0
Norra Karelen	69 921	38,4	40 880	48,5	2 487	39,7	3 882	18,9	1 217	17,2	2 580	96,2
Joensuu	45 838	40,1	23 641	39,6	2 092	49,9	3 039	27,1	936	40,3	919	15,3
Mellersta Finland	164 645	8,2	50 742	8,0	6 418	-9,0	18 642	-15,2	6 717	-8,4	21 483	5,0
Jyväskylä	83 013	13,8	12 278	16,0	4 579	-7,4	10 829	-18,5	6 079	-7,7	3 321	47,2
Södra Österbotten	21 228	-3,7	2 129	-22,5	2 170	-3,8	1 662	-2,8	1 008	-21,1	2 087	28,5
Seinäjoki	10 714	-21,0	421	-35,3	1 383	-9,0	1 115	2,3	686	-35,2	1 375	59,7
Österbotten	69 909	2,7	2 791	9,2	12 820	32,5	5 484	-0,8	2 429	15,0	3 185	-20,1
Vasa	54 047	-2,4	2 403	14,5	7 458	10,2	3 341	-10,5	2 185	21,6	2 337	-9,0
Mellersta Österbotten	10 586	7,0	366	-77,3	1 777	12,6	3 063	17,8	320	6,0	967	48,3
Karleby	9 296	19,6	241	-33,1	1 485	14,0	2 965	17,6	264	15,8	555	0,7
Norra Österbotten	183 138	3,0	41 274	-0,1	13 759	-0,2	23 094	4,2	16 988	73,1	5 848	26,4
Kuusamo	58 614	10,2	27 072	-4,6	505	-9,7	7 010	7,8	7 659	178,7	612	64,5
Uleåborg	93 443	1,9	11 966	12,8	11 537	8,7	10 111	0,8	4 261	-2,8	3 896	25,5
Kajanaland	89 651	21,1	54 847	14,4	1 677	-0,2	2 661	-2,6	1 610	-5,6	1 996	53,7
Kajana	10 603	15,0	4 373	16,0	593	-14,7	902	8,4	286	53,8	1 015	72,0
Lappland	797 650	14,0	119 626	24,9	23 023	12,1	107 489	7,7	141 126	25,7	5 535	6,2
Rovaniemi	238 091	2,1	55 163	17,2	5 219	-5,4	26 862	-19,4	18 449	5,4	2 246	-20,5
Åland	104 400	-4,4	1 736	31,5	89 723	-3,7	1 963	20,1	493	-17,6	2 188	7,9
Mariehamn	69 892	-2,8	1 664	49,2	57 685	-1,8	1 489	30,8	461	-17,7	1 308	65,6

**Tabellbilaga 8.2. Utländska övernattningar och årsförändring (%) i hoteller i år 2012**

Landskap / kommun	Förenta Staterna		Norge		Nederländerna		Italien		Frankrike		Japan	
Hela landet	192 717	-1,0	142 216	9,9	129 435	-0,1	115 344	-15,6	189 695	2,5	171 111	21,5
Fasta Finland	192 044	-1,0	140 335	10,7	129 181	-0,1	115 097	-15,7	189 358	2,5	171 002	21,5
Nyland	143 454	2,7	60 742	7,4	55 889	4,7	60 214	-16,7	66 621	-0,0	98 565	12,0
Esbo	5 421	18,1	3 270	3,5	3 754	28,0	2 827	7,1	3 273	2,5	924	12,8
Helsingfors	117 968	1,8	48 949	4,9	44 210	5,3	49 928	-15,7	55 130	-1,7	87 071	12,3
Vanda	17 458	5,6	6 191	48,5	5 798	-3,4	4 721	-7,9	6 249	11,1	9 960	8,0
Egentliga Finland	7 680	-34,0	7 563	15,6	3 731	-10,3	4 171	-42,4	4 693	-8,2	5 568	6,1
Åbo	5 237	-8,2	5 557	24,2	3 012	-15,6	3 785	-42,3	3 925	1,3	1 980	-1,6
Satakunta	4 110	68,2	1 660	14,9	1 058	-49,6	1 200	-9,2	4 246	-22,3	560	83,0
Björneborg	2 519	87,1	645	96,6	469	-62,8	482	-4,6	749	-31,3	203	66,4
Egentliga Tavastland	1 757	14,2	2 057	34,6	451	-23,6	1 376	7,6	793	5,2	317	-14,3
Tavastehus	1 374	33,3	1 691	29,2	347	-13,9	468	-6,6	482	-17,3	297	35,6
Birkaland	7 325	-11,2	3 296	-30,0	4 289	13,8	6 157	-23,1	6 304	10,7	3 484	-4,2
Tammerfors	6 719	-10,1	2 977	-27,4	3 925	18,4	5 688	-23,2	5 810	15,2	3 435	-2,6
Päijänne-Tavastland	2 030	32,2	1 626	-9,7	1 752	45,2	1 690	0,1	1 418	-5,1	493	-9,9
Lahtis	1 169	16,1	1 237	-8,6	1 424	41,4	1 086	-24,1	1 052	-2,7	430	-12,1
Kymmenedalen	1 134	-77,4	509	-32,7	1 390	-6,6	1 454	-5,3	1 069	-18,1	155	-36,7
Kouvola	503	43,3	266	-15,3	224	9,3	682	139,3	391	-10,9	45	-15,1
Södra Karelen	1 673	-4,9	334	-35,3	982	-27,1	1 598	-5,7	1 189	-0,2	381	-7,7
Villmanstrand	648	20,0	199	-32,8	671	-29,3	1 019	2,6	676	3,7	215	102,8
Södra Savolax	914	-13,2	2 358	540,8	802	-23,7	1 081	-34,5	911	-7,7	259	1,6
S:t Michel	287	-17,5	270	27,4	455	-0,7	378	-45,4	382	1,9	76	105,4
Norra Savolax	1 443	9,0	874	-4,8	1 457	-22,0	1 432	-0,9	1 275	-6,3	350	5,1
Kuopio	1 098	17,7	550	5,2	991	-27,9	961	4,3	1 068	10,3	237	-11,6
Norra Karelen	925	-14,4	918	87,7	1 298	1,2	1 533	34,9	1 290	33,7	676	41,4
Joensuu	699	-30,8	859	121,4	616	19,8	1 284	44,8	994	49,5	545	38,3
Mellersta Finland	4 916	36,6	1 744	-23,3	4 833	29,9	3 877	12,4	8 602	26,3	917	-2,0
Jyväskylä	3 533	37,7	1 395	-19,1	2 440	40,0	3 379	27,8	4 093	25,4	862	-1,5
Södra Österbotten	737	-15,5	711	-13,4	596	-21,2	1 077	-6,8	459	2,5	408	-36,5
Seinäjoki	476	-39,8	340	21,0	457	-23,7	450	-45,3	263	-28,1	188	-54,4
Österbotten	1 869	7,8	2 950	4,2	2 606	2,2	2 436	4,1	1 595	10,7	576	51,2
Vasa	1 534	-2,5	2 511	2,4	2 047	22,9	1 883	-2,3	1 269	-4,6	538	44,6
Mellersta Österbotten	648	96,4	518	51,5	347	-0,3	212	-22,3	357	138,0	40	-33,3
Karleby	605	110,1	448	36,2	346	0,0	169	-27,2	341	140,1	40	-32,2
Norra Österbotten	4 313	-1,0	9 178	27,1	6 747	-21,2	3 482	12,2	6 085	11,1	2 394	-22,0
Kuusamo	382	-32,9	452	62,6	2 330	-27,1	829	28,9	1 391	232,8	663	31,0
Uleåborg	3 725	3,6	8 236	26,5	1 606	-12,8	2 053	-1,8	3 119	-13,0	1 563	-27,6
Kajanaland	859	30,9	906	0,3	584	4,1	1 302	20,4	5 749	300,9	1 359	21,9
Kajana	209	18,1	255	27,5	153	71,9	341	72,2	148	-52,3	38	-25,5
Lappland	6 257	-13,3	42 391	15,3	40 369	-0,4	20 805	-19,3	76 702	-1,7	54 500	56,8
Rovaniemi	1 947	-22,9	9 795	4,8	6 170	-1,4	13 412	-23,5	17 047	-7,2	17 307	44,1
Åland	673	-7,4	1 881	-28,4	254	-9,3	247	18,8	337	-1,5	109	41,6
Mariehamn	641	-5,7	1 624	-33,3	243	-1,2	245	25,0	289	-2,0	109	41,6

**Tabellbilaga 9.1. Kapacitet på inkvarteringsanläggningar och kapacitetsutnyttjande för olika anläggningstyper i år 2012**

Hela året i genomsnitt	Anläggningar, antal	Rum, antal	Bäddar, antal	Kapacitetsutnyttjande av rum, %	Förändring av kapacitetsutnyttjande av rum, procentenheter	Genomsnittligt rum pris, euro (Moms 9 % inkl.)
Alla inkvarteringsanläggningar	1 124	59 776	144 622	49,1	-1,3	90,20
Hotell	635	50 611	109 710	52,6	-0,5	90,96
Motell, resandehem och liknande inkvarteringsanläggningar	120	2 434	6 164	23,6	-2,2	48,46
Semesterbyar	238	4 968	21 490	30,9	-10,0	87,34
Campingplatsverksamhet	131	1 764	7 259	32,9	-2,7	..
Vandrarhem	38	703	2 160	30,6	-3,4	63,22

**Tabellbilaga 9.2. Kapacitet på inkvarteringsanläggningar och kapacitetsutnyttjande för olika anläggningstyper, maj-augusti 2012**

Maj-augusti i genomsnitt	Anläggningar, antal	Rum, antal	Bäddar, antal	Kapacitetsutnyttjande av rum, %	Förändring av kapacitetsutnyttjande av rum, procentenheter	Genomsnittligt rum pris, euro (Moms 9 % inkl.)
Alla inkvarteringsanläggningar	1 280	63 880	157 069	51,9	-2,0	88,85
Hotell	651	51 692	112 253	56,3	-1,5	90,12
Motell, resandehem och liknande inkvarteringsanläggningar	141	3 020	7 502	30,0	5,5	49,12
Semesterbyar	274	5 798	24 151	31,5	-10,2	73,74
Campingplatsverksamhet	215	3 370	13 163	36,2	-3,6	..
Vandrarhem	49	1 007	2 849	31,0	-12,2	64,75

**Tabellbilaga 10.1. Kapacitet på inkvarteringsanläggningar för olika anläggningstyper i år 2012**

	Anläggningar, antal	Rum, antal	Bäddar, antal	Elanslutningar för husvagnar och husbilar
Alla inkvarteringsanläggningar	1 427	66 418	161 632	21 261
Hotell	682	53 672	116 065	2 216
Lägenhetshotell	36	1 420	4 084	45
Konferenshotell	97	17 824	33 629	16
Badinrättning	45	6 003	13 335	385
Semesterhotell	170	7 655	18 081	936
Urban hotell	208	13 278	25 697	217
Annan typ av hotell	126	7 492	21 239	617
Motell, resandehem och liknande inkvarteringsanläggningar	157	3 337	7 914	609
Semesterbyar	286	5 158	22 451	1 671
Campingplatsverksamhet	246	3 091	12 138	16 652
Vandrarhem	56	1 160	3 064	113

**Tabellbilaga 10.2. Kapacitet på inkvarteringsanläggningar efter öppethållningsperiod i år 2012**

		Anläggningar, antal	Rum, antal	Bäddar, antal	Elanslutningar för husvagnar och husbilar
Alla inkvarteringsanläggningar	Totalt	1 427	66 418	161 632	21 261
	Öppet året runt	1 073	58 648	139 435	12 394
	Öppet en del av året	354	7 770	22 197	8 867
Hotell	Totalt	682	53 672	116 065	2 216
	Öppet året runt	637	51 341	111 069	2 035
	Öppet en del av året	45	2 331	4 996	181
Motell, resandehem och liknande inkvarteringsanläggningar	Totalt	157	3 337	7 914	609
	Öppet året runt	112	2 041	5 268	487
	Öppet en del av året	45	1 296	2 646	122
Semesterbyar	Totalt	286	5 158	22 451	1 671
	Öppet året runt	210	4 017	18 043	1 114
	Öppet en del av året	76	1 141	4 408	557
Campingplatsverksamhet	Totalt	246	3 091	12 138	16 652
	Öppet året runt	81	718	3 335	8 732
	Öppet en del av året	165	2 373	8 803	7 920
Vandrarhem	Totalt	56	1 160	3 064	113
	Öppet året runt	33	531	1 720	26
	Öppet en del av året	23	629	1 344	87



**Tabellbilaga 10.3. Kapacitet på inkvarteringsanläggningar efter bäddantal i år 2012**

		Anläggningar, antal	Rum, antal	Bäddar, antal	Elanslutningar för husvagnar och husbilar
Alla inkvarteringsanläggningar	Totalt	1 427	66 418	161 632	21 261
	0 - 49	589	6 565	17 447	11 774
	50 - 99	387	9 640	26 595	4 305
	100 - 249	283	19 087	44 367	3 560
	250 -	168	31 126	73 223	1 622
Hotell	Totalt	682	53 672	116 065	2 216
	0 - 49	165	2 734	5 589	327
	50 - 99	158	5 229	11 308	522
	100 - 249	212	16 445	34 001	960
	250 -	147	29 264	65 167	407
Motell, resandehem och liknande inkvarteringsanläggningar	Totalt	157	3 337	7 914	609
	0 - 49	97	1 333	3 096	319
	50 - 99	49	1 314	3 308	258
	100 -	11	690	1 510	32
Semesterbyar	Totalt	286	5 158	22 451	1 671
	0 - 49	145	1 241	4 533	584
	50 - 99	89	1 371	5 796	379
	100 -	52	2 546	12 122	708
Campingplatsverksamhet	Totalt	246	3 091	12 138	16 652
	0 - 49	152	978	3 488	10 530
	50 - 99	71	1 198	4 825	3 075
	100 -	23	915	3 825	3 047
Vandrarhem	Totalt	56	1 160	3 064	113
	0 - 49	30	279	741	14
	50 - 99	20	528	1 358	71
	100 -	6	353	965	28

**Tabellbilaga 10.4. Kapacitet på inkvarteringsanläggningar efter rumantal i år 2012**

		Anläggningar, antal	Rum, antal	Bäddar, antal	Elanslutningar för husvagnar och husbilar
Alla inkvarteringsanläggningar	Totalt	1 427	66 418	161 632	21 261
	0 - 19	680	7 185	25 528	14 545
	20 - 49	377	11 408	30 922	4 178
	50 - 99	182	13 218	30 913	2 011
	100 -	188	34 607	74 269	527
Hotell	Totalt	682	53 672	116 065	2 216
	0 - 19	126	1 734	4 362	336
	20 - 49	220	6 943	16 115	719
	50 - 99	156	11 488	24 960	732
	100 -	180	33 507	70 628	429
Motell, resandehem och liknande inkvarteringsanläggningar	Totalt	157	3 337	7 914	609
	0 - 19	94	1 166	3 264	299
	20 - 49	56	1 596	3 780	306
	50 -	7	575	870	4
Semesterbyar	Totalt	286	5 158	22 451	1 671
	0 - 19	217	2 126	9 547	829
	20 - 49	51	1 471	6 278	625
	50 -	18	1 561	6 626	217
Campingplatsverksamhet	Totalt	246	3 091	12 138	16 652
	0 - 19	209	1 830	7 288	13 042
	20 - 49	32	889	3 359	2 504
	50 -	5	372	1 491	1 106
Vandrarhem	Totalt	56	1 160	3 064	113
	0 - 19	34	329	1 067	39
	20 - 49	18	509	1 390	24
	50 -	4	322	607	50

### Förfrågningar

Marjut Tuominen 09 1734 3556

Ossi Nurmi 09 1734 2984

Ansvarig statistikdirektör:

Hannele Orjala

liikenne.matkailu@stat.fi

www.stat.fi

Källa: Inkvarteringsstatistik. Statistikcentralen