

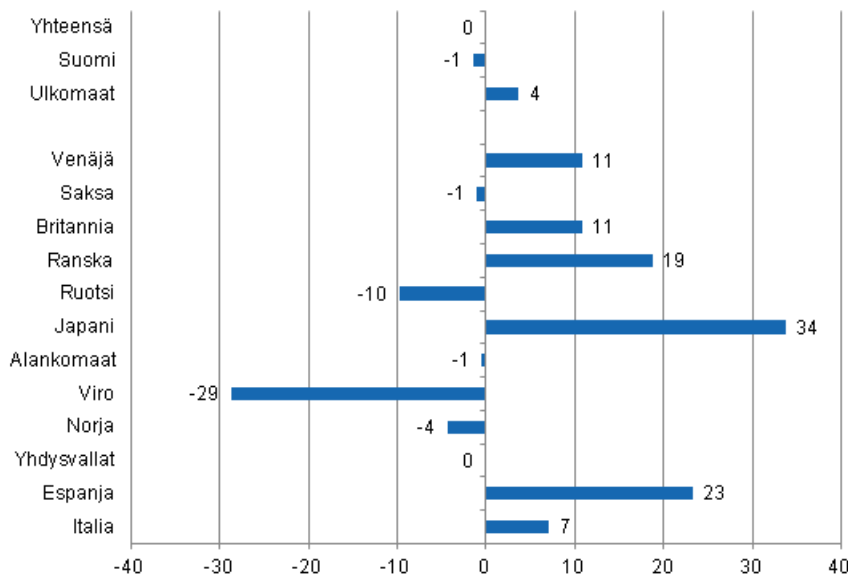
Majoitustilasto

2013, maaliskuu

Ulkomaisten matkailijoiden yöpymiset lisääntyivät 3,7 prosenttia maaliskuussa 2013

Ulkomaisten matkailijoiden yöpymisiä kirjattiin Suomen majoitusliikkeissä 467 000 vuorokautta maaliskuussa 2013, mikä oli 3,7 prosenttia enemmän kuin maaliskuussa 2012. Kotimaisten matkailijoiden yöpymiset vähenivät 1,4 prosenttia ja he yöpyivät majoitusliikkeissä lähes 1,3 miljoonaa vuorokautta. Yöpymisten kokonaismäärä säilyi viime vuoden tasolla ja majoitusliikkeissä tilastoitiin kaikkiaan runsaat 1,7 miljoonaa yöpymisvuorokautta maaliskuussa 2013. Luvut ovat Tilastokeskuksen majoitustilaston ennakkotietoja ja ne on kerätty majoitusliikkeiltä, joissa on vähintään 20 vuodepaikkaa tai sähköpistokkeella varustettua matkailuvaunupaikkaa sekä retkeilymajoilta.

Yöpymisten muutos maaliskuussa 2013/2012, %

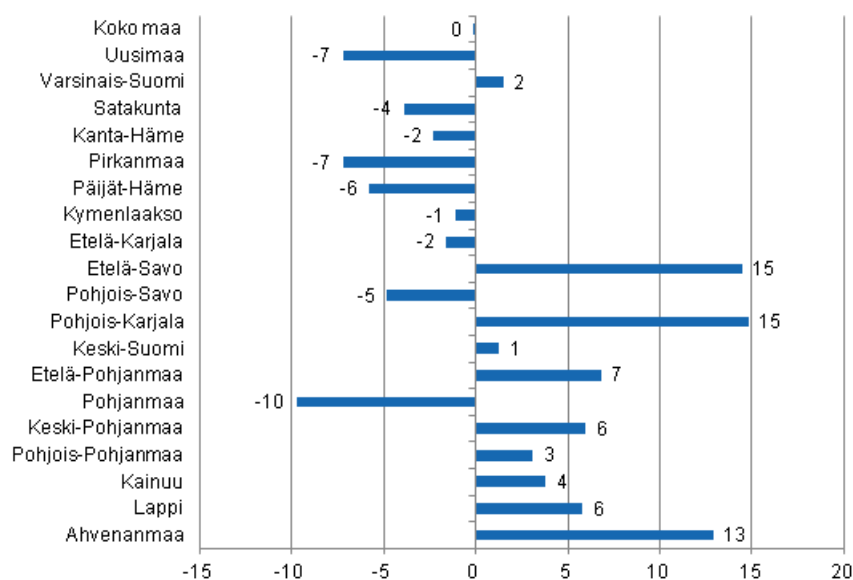


Venäläiset olivat ylivoimaisesti suurin ulkomaisten matkailijoiden ryhmä maaliskuussa 2013. Heille kirjattiin Suomen majoitusliikkeissä lähes 127 000 yöpymistä, mikä oli 10,8 prosenttia enemmän kuin vuotta aiemmin. Saksalaiset olivat seuraavana 43 000 yöpymisellä, vaikka heidän yöpymisiään tilastoitiin

prosentin vähemmän kuin maaliskuussa 2012. Brittien yöpymiset ovat lisääntyneet voimakkaasti koko alkuvuoden ja he olivatkin kolmantena 35 000 yöpymisellä. Maaliskuussa heille kirjattiin majoitusliikkeissä 10,9 prosenttia enemmän yöpymisiä kuin vuotta aiemmin. Ranskalaisten yöpymiset lisääntyivät 18,8 prosenttia vuodentakaisesta ja he yöpyivät majoitusliikkeissä 32 000 kertaa. Sitä vastoin ruotsalaisten yöpymiset vähenivät 9,8 prosenttia ja heille tilastoitiin 29 000 yöpymisvuorokautta. Kasvu oli suurinta japanilaisten yöpymisissä, 33,8 prosenttia ja espanjalaisten yöpymisissä 23,3 prosenttia. Sitä vastoin muista tärkeimmistä Suomeen suuntautuvista matkailijajamaista virolaisten yöpymiset vähenivät eniten. Heille tilastoitiin majoitusliikkeissä 17 000 yöpymisvuorokautta, mikä oli 28,7 prosenttia vähemmän kuin maaliskuussa 2012.

Maakunnittain yöpymisten kokonaismäärä kasvoi maaliskuussa eniten Pohjois-Karjalassa, 14,8 prosenttia ja Etelä-Savossa 14,5 prosenttia. Ahvenanmaalla yöpymiset lisääntyivät 12,9 prosenttia ja Etelä-Pohjanmaalla 6,8 prosenttia. Yöpymiset vähenivät eniten Pohjanmaalla, 9,7 prosenttia. Pirkanmaalla ja Uudellamaalla yöpymiset vähenivät 7,2 prosenttia kummassakin. Koko maan osalta yöpymisiä kirjattiin majoitusliikkeissä lähes saman verran kuin vuotta aiemmin.

Yöpymisten muutos maakunnittain maaliskuussa 2013/2012, %



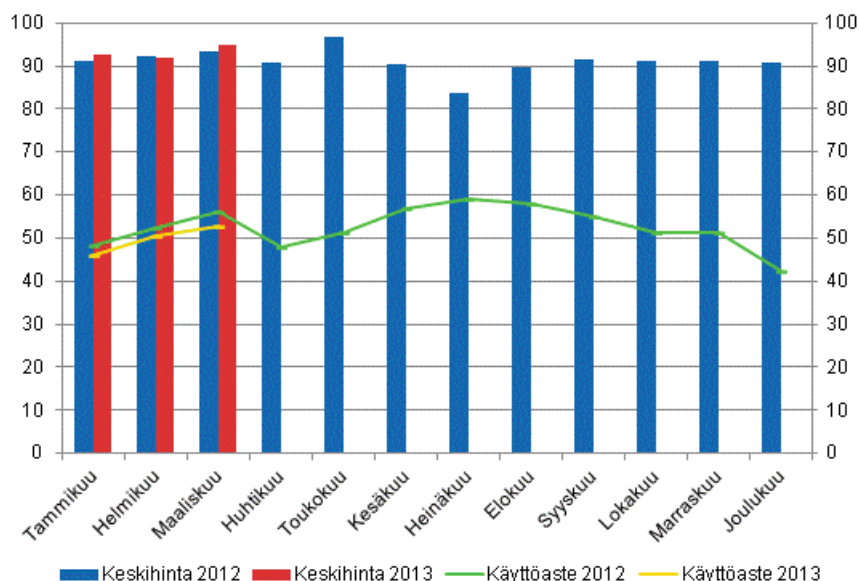
Yöpymiset hotelleissa vähenivät 2 prosenttia maaliskuussa 2013

Hotelliyöpymisten kokonaismäärä oli runsaat 1,4 miljoonaa yöpymisvuorokautta maaliskuussa 2013, mikä oli 2 prosenttia vähemmän kuin vuotta aiemmin. Kotimaisille matkailijoille tilastoitiin hotelliyöpymisiä miljoona vuorokautta. Määrä oli 3,5 prosenttia vähemmän kuin maaliskuussa 2012. Sitä vastoin ulkomaisten matkailijoiden yöpymiset lisääntyivät 2 prosenttia ja heille kirjattiin hotelleissa runsaat 409 000 yöpymisvuorokautta.

Hotellihuoneiden käyttöaste oli maaliskuussa 52,8 prosenttia. Vuotta aiemmin se oli 56,3 prosenttia. Maakunnista korkeimmat hotellihuoneiden käyttöasteet mitattiin Lapissa, 69,3 prosenttia ja Kainuussa, 62,2 prosenttia. Kittilässä hotellihuoneiden käyttöaste oli 83,4 prosenttia ja Sotkamossa, 78,9 prosenttia. Helsingissä hotellihuoneiden käyttöaste oli 59,7 prosenttia.

Hotellihuoneen toteutunut keskihinta maaliskuussa 2013 oli koko maan osalta 94,81 euroa vuorokaudelta. Vuotta aiemmin se oli 93,48 euroa.

Hotellihuoneiden kuukausittainen käyttöaste ja keskihinta

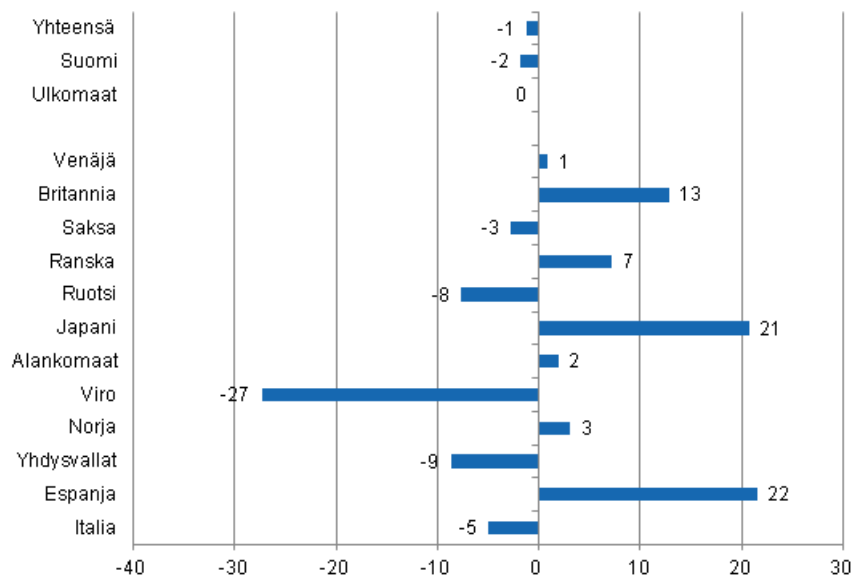


Yöpymisten kokonaismäärä kaikissa majoitusliikkeissä väheni 1,2 prosenttia tammi-maaliskuussa 2013

Tammi-maaliskuussa 2013 Suomen majoitusliikkeissä yövyttiin 4,5 miljoonaa kertaa, mikä oli 1,2 prosenttia vähemmän kuin viime vuoden vastaavana ajanjaksona. Kotimaisten matkailijoiden yöpymiset vähenivät 1,8 prosenttia ja niitä kirjattiin majoitusliikkeissä 3 miljoonaa yöpymisvuorokautta. Ulkomaiset matkailijat yöpyivät 1,5 miljoonaa kertaa, mikä oli lähes saman verran kuin tammi-maaliskuussa 2012.

Venäläisille tilastoitiin Suomen majoitusliikkeissä 521 000 yöpymisvuorokautta ja he olivatkin totuttuun tapaan ylivoimaisesti suurin matkailijaryhmä tammi-maaliskuussa 2013. Heidän yöpymisensä lisääntyivät 0,9 prosenttia viime vuoden vastaavaan ajanjaksoon verrattuna. Seuraavina olivat britit ja saksalaiset. Brittien yöpymiset lisääntyivät 12,9 prosenttia ja niitä kirjattiin majoitusliikkeissä vajaat 130 000 yöpymisvuorokautta. Saksalaiset yöpyivät lähes 115 000 kertaa, vaikka vähennystä olikin 2,7 prosenttia. Ranskalaisille tilastoitiin vajaat 95 000 yöpymistä ja kasvua viime vuodesta oli 7,2 prosenttia. Ruotsalaisten yöpymisiä kirjattiin tammi-maaliskuussa 75 500 vuorokautta, mikä oli 7,6 prosenttia vähemmän kuin vastaavana ajanjaksona vuotta aiemmin. Japanilaiset ja hollantilaiset yöpyivät majoitusliikkeissä kumpikin vajaat 62 000 kertaa. Japanilaisten yöpymiset lisääntyivät voimakkaasti, 20,7 prosenttia ja hollantilaisten yöpymiset maltilliset 1,9 prosenttia. Tärkeimmistä Suomeen suuntautuvista matkailijamaista espanjalaisten yöpymiset lisääntyivät kuitenkin eniten, 21,6 prosenttia, ja he yöpyivät majoitusliikkeissä 23 000 vuorokautta. Sitä vastoin virolaisten yöpymiset vähenivät tammi-maaliskuussa 2013 eniten, 27,3 prosenttia ja heille kirjattiin 47 000 yöpymisvuorokautta.

Yöpmisten muutos tammi-maaliskuu 2013/2012, %



Sisällys

Taulukot

Liitetaulukot

Liitetaulukko 1.1. Kaikkien majoitusliikkeiden kapasiteetti ja sen käyttö, maaliskuu 2013.....	6
Liitetaulukko 1.2. Kaikkien majoitusliikkeiden kapasiteetti ja sen käyttö, tammi-maaliskuu 2013.....	7
Liitetaulukko 2.1. Yöpymiset kaikissa majoitusliikkeissä, maaliskuu 2013.....	8
Liitetaulukko 2.2. Yöpymiset kaikissa majoitusliikkeissä, tammi-maaliskuu 2013.....	9
Liitetaulukko 3.1. Hotellikapasiteetti ja sen käyttö, maaliskuu 2013.....	10
Liitetaulukko 3.2. Hotellikapasiteetti ja sen käyttö, tammi-maaliskuu 2013.....	11
Liitetaulukko 4.1. Yöpymiset hotelleissa, maaliskuu 2013.....	12
Liitetaulukko 4.2. Yöpymiset hotelleissa, tammi-maaliskuu 2013.....	13
Liitetaulukko 5.1. Saapuneet vieraat ja yöpymiset asuinmaan mukaan, maaliskuu 2013.....	14
Liitetaulukko 5.2. Saapuneet vieraat ja yöpymiset asuinmaan mukaan, tammi-maaliskuu 2013.....	14
Liitetaulukko 6. Yöpymiset kaikissa majoitusliikkeissä kuukausittain, 2013.....	14
 Majoitustilaston laatuseloste.....	15

Liitetaulukot

Liitetaulukko 1.1. Kaikkien majoitusliikkeiden kapasiteetti ja sen käyttö, maaliskuu 2013

Maakunta	Liikkeiden lukumäärä	Huoneiden lukumäärä	Huoneiden käyttöaste %	Huoneiden käyttöasteen muutos edellisestä vuodesta, %-yksikköä	Yöpymisen vuorokausihinta, euroa (sisältää alv. 10 %)
Koko maa	1 086	58 585	50,4	-2,9	52,00
Manner-Suomi	1 056	57 581	50,9	-2,8	52,01
Uusimaa	141	14 530	54,9	-5,3	67,57
Varsinais-Suomi	59	3 618	47,6	4,5	50,14
Satakunta	36	1 399	36,9	0,3	56,54
Kanta-Häme	29	1 427	33,0	-5,9	47,73
Pirkanmaa	69	4 387	45,5	-9,0	53,16
Päijät-Häme	32	1 909	43,6	-4,2	51,52
Kymenlaakso	25	1 104	34,7	-1,3	47,27
Etelä-Karjala	36	1 758	51,7	-3,2	46,51
Etelä-Savo	71	2 092	34,3	-0,1	39,49
Pohjois-Savo	47	2 553	50,4	-5,7	47,84
Pohjois-Karjala	51	1 568	43,1	3,0	44,80
Keski-Suomi	47	2 992	49,7	-5,2	41,75
Etelä-Pohjanmaa	51	1 785	37,5	-4,8	41,43
Pohjanmaa	28	1 254	44,0	-6,2	58,21
Keski-Pohjanmaa	14	548	40,7	2,1	54,13
Pohjois-Pohjanmaa	98	4 297	52,3	-3,5	45,20
Kainuu	42	2 157	59,9	0,8	37,10
Lappi	180	8 203	64,8	1,3	49,02
Ahvenanmaa	30	1 004	19,8	-0,6	..

Liitetaulukko 1.2. Kaikkien majoitusliikkeiden kapasiteetti ja sen käyttö, tammi-maaliskuu 2013

Maakunta	Liikkeiden lukumäärä	Huoneiden lukumäärä	Huoneiden käyttöaste %	Huoneiden käyttöasteen muutos edellisestä vuodesta, %-yksikköä	Yöpymisen vuorokausihinta, euroa (sisältää alv. 10 %)
Koko maa	1 067	57 992	47,1	-2,2	52,72
Manner-Suomi	1 043	57 183	47,5	-2,3	52,72
Uusimaa	140	14 349	55,4	-2,9	66,83
Varsinais-Suomi	58	3 613	41,1	0,8	49,95
Satakunta	36	1 406	35,0	-0,5	58,81
Kanta-Häme	29	1 429	31,7	-5,8	49,17
Pirkanmaa	68	4 360	43,1	-6,0	52,88
Päijät-Häme	32	1 909	41,7	-3,3	47,81
Kymenlaakso	25	1 106	34,9	0,5	48,36
Etelä-Karjala	37	1 741	50,6	-0,7	47,74
Etelä-Savo	71	2 109	33,7	0,5	40,12
Pohjois-Savo	46	2 540	47,5	-4,5	47,69
Pohjois-Karjala	52	1 570	38,9	-0,7	45,65
Keski-Suomi	47	2 996	46,8	-4,7	43,03
Etelä-Pohjanmaa	49	1 733	37,2	-3,0	41,92
Pohjanmaa	28	1 264	40,6	-4,6	59,28
Keski-Pohjanmaa	14	546	36,7	-0,3	55,41
Pohjois-Pohjanmaa	96	4 281	45,6	-2,2	43,90
Kainuu	42	2 158	49,7	-1,0	38,29
Lappi	174	8 071	55,9	0,3	50,64
Ahvenanmaa	24	809	18,3	1,3	..

Liitetaulukko 2.1. Yöpymiset kaikissa majoitusliikkeissä, maaliskuu 2013

Maakunta	Yöpymiset yhteensä	Yöpymisten muutos edellisestä vuodesta, %	Kotimaiset yöpymiset yhteensä	Kotimaisten yöpymisten muutos edellisestä vuodesta, %	Ulkomaiset yöpymiset yhteensä	Ulkomaisten yöpymisten muutos edellisestä vuodesta, %
Koko maa	1 737 710	-0,1	1 270 776	-1,4	466 934	3,7
Manner-Suomi	1 725 267	-0,2	1 265 542	-1,5	459 725	3,7
Uusimaa	363 854	-7,2	206 926	-10,2	156 928	-2,9
Varsinais-Suomi	77 092	1,5	65 872	2,7	11 220	-5,1
Satakunta	22 757	-3,9	18 350	1,2	4 407	-20,7
Kanta-Häme	27 451	-2,3	25 303	9,4	2 148	-57,0
Pirkanmaa	108 371	-7,2	96 085	-5,5	12 286	-18,9
Päijät-Häme	51 001	-5,8	41 981	-6,5	9 020	-2,8
Kymenlaakso	20 000	-1,1	12 694	-10,6	7 306	21,3
Etelä-Karjala	55 976	-1,6	24 036	-20,2	31 940	19,4
Etelä-Savo	41 760	14,5	30 280	3,1	11 480	61,9
Pohjois-Savo	77 257	-4,8	68 093	-4,4	9 164	-8,1
Pohjois-Karjala	40 615	14,8	32 298	8,6	8 317	46,9
Keski-Suomi	109 349	1,3	94 702	6,1	14 647	-21,5
Etelä-Pohjanmaa	41 134	6,8	39 106	7,2	2 028	-1,7
Pohjanmaa	25 649	-9,7	21 043	-5,0	4 606	-26,4
Keski-Pohjanmaa	10 767	6,0	9 528	2,9	1 239	37,2
Pohjois-Pohjanmaa	163 505	3,1	138 088	2,4	25 417	7,0
Kainuu	125 439	3,8	118 976	6,2	6 463	-27,2
Lappi	363 290	5,8	222 181	-1,0	141 109	18,7
Ahvenanmaa	12 443	12,9	5 234	31,7	7 209	2,2

Liitetaulukko 2.2. Yöpymiset kaikissa majoitusliikkeissä, tammi-maaliskuu 2013

Maakunta	Yöpymiset yhteensä	Yöpymisten muutos edellisestä vuodesta, %	Kotimaiset yöpymiset yhteensä	Kotimaisten yöpymisten muutos edellisestä vuodesta, %	Ulkomaiset yöpymiset yhteensä	Ulkomaisten yöpymisten muutos edellisestä vuodesta, %
Koko maa	4 544 290	-1,2	3 047 217	-1,8	1 497 073	-0,1
Manner-Suomi	4 518 161	-1,3	3 035 786	-1,9	1 482 375	-0,1
Uusimaa	1 052 404	-5,9	583 012	-6,9	469 392	-4,6
Varsinais-Suomi	205 791	-0,6	171 782	-0,2	34 009	-2,3
Satakunta	61 839	-1,8	49 201	1,9	12 638	-14,1
Kanta-Häme	74 374	-7,0	63 773	0,6	10 601	-36,2
Pirkanmaa	302 818	-3,2	259 371	-3,5	43 447	-0,8
Päijät-Häme	146 328	-4,7	120 084	-2,3	26 244	-14,6
Kymenlaakso	58 879	7,1	35 664	-4,4	23 215	31,5
Etelä-Karjala	159 579	3,3	66 123	-9,4	93 456	14,6
Etelä-Savo	119 151	8,2	81 582	3,0	37 569	21,8
Pohjois-Savo	207 633	-5,1	169 764	-4,3	37 869	-8,7
Pohjois-Karjala	101 390	-0,8	74 605	4,1	26 785	-12,3
Keski-Suomi	296 166	-1,3	244 425	3,7	51 741	-19,7
Etelä-Pohjanmaa	106 904	2,6	100 239	2,7	6 665	1,8
Pohjanmaa	66 019	-9,5	53 535	-4,1	12 484	-27,2
Keski-Pohjanmaa	27 368	1,5	24 605	-1,7	2 763	41,8
Pohjois-Pohjanmaa	397 049	4,4	304 942	2,9	92 107	9,7
Kainuu	281 647	-2,0	243 100	0,8	38 547	-16,6
Lappi	852 822	2,5	389 979	-3,1	462 843	7,8
Ahvenanmaa	26 129	13,5	11 431	26,1	14 698	5,3

Liitetaulukko 3.1. Hotellikapasiteetti ja sen käyttö, maaliskuu 2013

Maakunta / kunta	Liikkeiden lukumäärä	Huoneiden lukumäärä	Huoneiden käyttöaste %	Käyttöasteen muutos ed. vuodesta, %-yksikköä	Huoneiden keskihinta, euroa (sisältää alv. 10 %)	¹⁾ RevPAR, euroa (sisältää alv. 10 %)
Koko maa	635	50 843	52,8	-3,5	94,81	50,05
Manner-Suomi	621	50 080	53,3	-3,5	94,81	50,50
Uusimaa	116	14 156	55,7	-5,0	99,26	55,28
Espoo	12	1 220	47,5	-4,9	88,63	42,08
Helsinki	53	8 326	59,7	-5,0	102,69	61,30
Vantaa	11	2 159	67,4	-4,2	102,34	68,97
Varsinais-Suomi	34	3 076	52,4	5,9	78,97	41,41
Turku	18	2 051	48,4	-0,2	79,90	38,71
Satakunta	24	1 130	41,5	-1,1	84,10	34,93
Pori	9	618	45,5	2,1	81,81	37,22
Kanta-Häme	18	1 270	34,9	-6,9	87,51	30,53
Hämeenlinna	8	733	32,5	-12,3	96,58	31,40
Pirkanmaa	42	3 800	46,6	-10,4	91,37	42,62
Tampere	24	2 747	50,3	-13,4	93,22	46,91
Päijät-Häme	17	1 738	45,6	-4,4	87,80	40,06
Lahti	7	600	54,2	-1,6	95,20	51,63
Kymenlaakso	15	915	37,0	-2,7	82,49	30,55
Kouvola	6	428	37,3	-7,7	81,58	30,42
Etelä-Karjala	19	1 396	54,5	-6,0	97,26	53,02
Lappeenranta	7	743	61,2	-7,7	91,11	55,72
Etelä-Savo	27	1 525	38,0	-1,7	71,19	27,04
Mikkeli	8	564	44,3	-4,9	78,55	34,77
Pohjois-Savo	28	2 298	51,8	-7,3	90,23	46,71
Kuopio	14	1 393	59,1	-10,4	96,28	56,88
Pohjois-Karjala	24	1 296	47,2	3,1	82,85	39,10
Joensuu	9	706	52,6	1,9	78,93	41,55
Keski-Suomi	28	2 671	52,3	-6,3	101,02	52,79
Jyväskylä	10	1 375	51,4	-12,2	90,81	46,66
Etelä-Pohjanmaa	28	1 495	43,1	-5,1	75,41	32,52
Seinäjoki	8	562	48,1	-1,5	80,55	38,75
Pohjanmaa	21	1 197	45,7	-5,8	85,31	38,95
Vaasa	8	800	51,4	-7,2	87,49	44,93
Keski-Pohjanmaa	10	500	41,4	1,5	78,74	32,64
Kokkola	5	362	47,9	3,3	83,01	39,80
Pohjois-Pohjanmaa	49	3 443	54,2	-3,4	93,82	50,83
Kuusamo	11	753	59,9	-2,5	125,68	75,33
Oulu	12	1 584	61,1	-5,7	83,77	51,21
Kainuu	22	1 773	62,2	-2,0	91,03	56,64
Kajaani	6	419	40,0	-2,1	80,04	31,99
Sotkamo	7	1 081	78,9	-0,6	97,31	76,77
Lappi	99	6 401	69,3	0,9	105,50	73,15
Rovaniemi	12	1 233	64,8	2,1	88,74	57,48
Ahvenanmaa	14	763	22,2	-0,6
Maarianhamina	7	501	28,9	1,0

1) RevPar = Majoituksen keskimääräinen myyntitulo käytettävissä olevaa huonetta kohden. Laskentakaava: RevPar = Huoneiden keskihinta* huoneiden käyttöaste.

Liitetaulukko 3.2. Hotellikapasiteetti ja sen käyttö, tammi-maaliskuu 2013

Maakunta / kunta	Liikkeiden lukumäärä	Huoneiden lukumäärä	Huoneiden käyttöaste %	Käyttöasteen muutos ed. vuodesta, %-yksikköä	Huoneiden keskihinta, euroa (sisältää alv. 10 %)	¹⁾ RevPAR, euroa (sisältää alv. 10 %)
Koko maa	628	50 398	49,8	-2,5	93,22	46,40
Manner-Suomi	618	49 801	50,1	-2,5	93,22	46,73
Uusimaa	116	13 985	56,1	-2,8	98,63	55,29
Espoo	12	1 219	47,5	-5,0	84,03	39,89
Helsinki	53	8 165	60,0	-2,0	102,80	61,72
Vantaa	11	2 156	67,9	-2,2	101,33	68,79
Varsinais-Suomi	34	3 078	45,0	1,7	78,90	35,54
Turku	18	2 051	45,8	0,5	80,16	36,74
Satakunta	24	1 137	39,5	-1,7	84,29	33,31
Pori	9	626	42,8	0,5	81,22	34,77
Kanta-Häme	18	1 271	33,7	-6,6	86,44	29,09
Hämeenlinna	8	734	34,4	-9,5	93,58	32,20
Pirkanmaa	43	3 804	43,7	-7,0	91,30	39,93
Tampere	24	2 739	47,7	-8,3	93,26	44,45
Päijät-Häme	17	1 738	43,7	-3,5	84,11	36,80
Lahti	7	600	52,0	1,5	89,84	46,70
Kymenlaakso	15	912	37,9	-0,1	83,15	31,55
Kouvola	6	425	40,0	-3,3	80,60	32,21
Etelä-Karjala	19	1 377	54,4	-2,0	98,92	53,79
Lappeenranta	7	722	62,3	-1,2	92,82	57,81
Etelä-Savo	27	1 546	37,6	-0,0	70,43	26,50
Mikkeli	8	559	44,5	-2,2	78,69	34,99
Pohjois-Savo	27	2 285	49,2	-4,4	88,70	43,61
Kuopio	13	1 383	56,3	-4,9	93,20	52,46
Pohjois-Karjala	24	1 297	42,8	-0,9	81,73	34,97
Joensuu	9	707	48,2	-3,3	80,32	38,75
Keski-Suomi	28	2 670	49,3	-5,5	102,81	50,64
Jyväskylä	10	1 375	49,8	-11,1	93,92	46,75
Etelä-Pohjanmaa	28	1 453	42,9	-2,7	73,08	31,38
Seinäjoki	8	562	48,0	0,4	79,53	38,19
Pohjanmaa	21	1 202	42,1	-4,4	83,81	35,29
Vaasa	8	799	46,8	-5,6	87,34	40,91
Keski-Pohjanmaa	10	499	37,9	-0,8	79,91	30,25
Kokkola	5	361	43,3	-0,7	84,59	36,60
Pohjois-Pohjanmaa	48	3 440	47,7	-2,4	89,69	42,78
Kuusamo	10	746	50,3	0,8	111,52	56,13
Oulu	12	1 584	54,5	-5,7	85,66	46,69
Kainuu	22	1 768	53,5	-1,4	84,97	45,47
Kajaani	6	415	38,3	-1,8	79,77	30,55
Sotkamo	7	1 079	65,5	0,2	91,53	59,95
Lappi	97	6 339	61,1	0,2	100,92	61,65
Rovaniemi	12	1 236	71,3	-0,8	99,24	70,74
Ahvenanmaa	10	598	21,1	1,2
Maarianhamina	5	391	28,4	3,2

1) RevPar = Majoituksen keskimääräinen myyntitulo käytettävissä olevaa huonetta kohden. Laskentakaava: RevPar = Huoneiden keskihinta* huoneiden käyttöaste.

Liitetaulukko 4.1. Yöpymiset hotelleissa, maaliskuu 2013

Maakunta / kunta	Yöpymiset yhteensä	Yöpymisten muutos edellisestä vuodesta, %	Kotimaiset yöpymiset yhteensä	Kotimaisten yöpymisten muutos edellisestä vuodesta, %	Ulkomaiset yöpymiset yhteensä	Ulkomaisten yöpymisten muutos edellisestä vuodesta, %
Koko maa	1 443 827	-2,0	1 034 391	-3,5	409 436	2,0
Manner-Suomi	1 434 591	-2,1	1 030 278	-3,6	404 313	1,9
Uusimaa	352 113	-6,7	199 825	-10,2	152 288	-1,6
Espoo	25 183	-12,1	14 148	-15,3	11 035	-7,5
Helsinki	223 025	-4,6	111 106	-8,1	111 919	-0,8
Vantaa	64 548	-9,8	42 346	-14,1	22 202	-0,3
Varsinais-Suomi	70 820	3,1	60 861	4,9	9 959	-6,8
Turku	48 309	0,9	41 188	1,8	7 121	-3,9
Satakunta	19 643	-3,3	15 970	5,9	3 673	-29,8
Pori	11 491	3,6	9 846	9,5	1 645	-21,7
Kanta-Häme	24 108	-5,2	21 977	7,4	2 131	-57,1
Hämeenlinna	12 662	-19,5	11 407	-2,9	1 255	-68,5
Pirkanmaa	89 136	-9,5	78 088	-7,9	11 048	-19,3
Tampere	64 152	-11,7	54 144	-9,9	10 008	-20,4
Päijät-Häme	43 286	-7,8	35 041	-8,9	8 245	-2,9
Lahti	14 255	-19,7	9 033	-25,9	5 222	-6,1
Kymenlaakso	15 217	-10,0	9 589	-19,4	5 628	12,0
Kouvola	7 098	-19,5	5 246	-28,1	1 852	22,1
Etelä-Karjala	47 679	-5,0	19 620	-23,2	28 059	13,9
Lappeenranta	26 565	-5,4	13 643	-24,1	12 922	27,9
Etelä-Savo	29 098	-2,0	23 880	-5,1	5 218	14,9
Mikkeli	12 216	-3,9	9 487	-10,9	2 729	32,4
Pohjois-Savo	67 953	-4,4	60 856	-4,2	7 097	-6,0
Kuopio	46 454	-5,1	41 321	-4,5	5 133	-9,5
Pohjois-Karjala	33 728	8,2	27 296	5,3	6 432	22,7
Joensuu	17 165	-0,6	12 823	-4,1	4 342	11,6
Keski-Suomi	100 961	2,1	87 210	6,9	13 751	-20,8
Jyväskylä	33 907	-5,3	29 692	1,4	4 215	-35,3
Etelä-Pohjanmaa	35 058	-0,3	33 201	0,2	1 857	-9,2
Seinäjoki	11 490	-11,9	10 261	-13,2	1 229	1,1
Pohjanmaa	23 424	-12,0	19 120	-6,2	4 304	-31,0
Vaasa	17 884	-13,1	14 359	-9,4	3 525	-25,6
Keski-Pohjanmaa	9 030	3,6	8 316	2,9	714	13,7
Kokkola	7 156	6,2	6 544	6,1	612	6,3
Pohjois-Pohjanmaa	115 469	3,6	96 710	2,8	18 759	7,7
Kuusamo	37 779	1,1	32 075	2,0	5 704	-3,7
Oulu	51 079	4,5	42 645	3,0	8 434	12,6
Kainuu	90 735	4,4	86 205	8,0	4 530	-36,7
Kajaani	8 213	7,3	7 567	8,8	646	-7,8
Sotkamo	78 138	8,4	74 809	11,5	3 329	-33,1
Lappi	267 133	2,3	146 513	-8,6	120 620	19,6
Rovaniemi	42 889	4,6	16 137	-11,5	26 752	17,4
Ahvenanmaa	9 236	13,3	4 113	27,3	5 123	4,1
Maarianhamina	7 591	9,5	3 914	30,8	3 677	-6,6

Liitetaulukko 4.2. Yöpymiset hotelleissa, tammi-maaliskuu 2013

Maakunta / kunta	Yöpymiset yhteensä	Yöpymisten muutos edellisestä vuodesta, %	Kotimaiset yöpymiset yhteensä	Kotimaisten yöpymisten muutos edellisestä vuodesta, %	Ulkomaiset yöpymiset yhteensä	Ulkomaisten yöpymisten muutos edellisestä vuodesta, %
Koko maa	3 861 166	-2,6	2 561 166	-2,9	1 300 000	-1,9
Manner-Suomi	3 842 045	-2,7	2 552 299	-3,0	1 289 746	-2,0
Uusimaa	1 016 474	-5,7	561 933	-6,9	454 541	-4,1
Espoo	72 289	-15,0	41 224	-12,2	31 065	-18,5
Helsinki	635 313	-5,1	302 329	-7,1	332 984	-3,1
Vantaa	191 421	-5,3	125 727	-7,4	65 694	-0,9
Varsinais-Suomi	189 451	0,1	158 582	1,0	30 869	-4,1
Turku	131 730	1,4	108 831	0,2	22 899	7,1
Satakunta	54 255	0,3	43 503	7,5	10 752	-21,2
Pori	32 305	9,3	27 142	15,1	5 163	-13,8
Kanta-Häme	65 583	-9,7	55 837	-0,7	9 746	-40,6
Hämeenlinna	37 696	-19,3	31 651	-6,1	6 045	-53,5
Pirkanmaa	244 629	-5,3	209 349	-4,7	35 280	-8,1
Tampere	176 325	-4,7	145 783	-4,3	30 542	-6,8
Päijät-Häme	124 306	-7,6	101 689	-4,3	22 617	-19,9
Lahti	41 213	-13,2	28 079	-10,7	13 134	-18,1
Kymenlaakso	46 200	-1,8	28 730	-11,2	17 470	19,1
Kouvola	21 891	-9,5	15 930	-19,2	5 961	33,0
Etelä-Karjala	135 990	-1,9	55 341	-12,3	80 649	6,7
Lappeenranta	75 329	-0,7	40 451	-12,4	34 878	17,5
Etelä-Savo	84 827	-3,1	67 109	-2,5	17 718	-5,2
Mikkeli	36 201	-1,9	26 515	-5,2	9 686	8,6
Pohjois-Savo	183 801	-5,3	154 058	-4,3	29 743	-10,0
Kuopio	127 899	-2,5	107 440	-0,7	20 459	-11,2
Pohjois-Karjala	85 738	-6,0	64 549	0,8	21 189	-21,9
Joensuu	44 378	-14,1	32 671	-6,3	11 707	-30,2
Keski-Suomi	273 525	-0,3	225 284	4,5	48 241	-18,0
Jyväskylä	96 666	-5,3	82 113	1,2	14 553	-30,4
Etelä-Pohjanmaa	94 925	-1,1	89 219	-0,8	5 706	-6,0
Seinäjoki	32 449	-10,2	29 196	-10,6	3 253	-7,1
Pohjanmaa	61 402	-12,1	49 312	-6,5	12 090	-29,4
Vaasa	46 432	-13,0	37 294	-8,2	9 138	-28,1
Keski-Pohjanmaa	23 905	1,1	22 127	0,2	1 778	14,0
Kokkola	18 744	1,9	17 215	1,4	1 529	7,1
Pohjois-Pohjanmaa	279 451	2,1	213 926	1,3	65 525	5,1
Kuusamo	90 494	5,6	63 559	4,2	26 935	9,1
Oulu	123 441	0,8	101 019	0,9	22 422	0,3
Kainuu	217 778	1,8	186 768	5,5	31 010	-16,2
Kajaani	21 856	2,4	19 305	6,4	2 551	-20,5
Sotkamo	182 350	4,5	158 305	7,8	24 045	-12,9
Lappi	659 805	1,4	264 983	-8,3	394 822	9,2
Rovaniemi	141 621	1,5	39 133	-8,0	102 488	5,7
Ahvenanmaa	19 121	16,2	8 867	21,5	10 254	12,0
Maarianhamina	16 043	15,7	8 274	27,6	7 769	5,3

Liitetaulukko 5.1. Saapuneet vieraat ja yöpymiset asuinmaan mukaan, maaliskuu 2013

Asuinmaa	Saapuneet vieraat kaikissa majoitusliikkeissä	Yöpymiset kaikissa majoitusliikkeissä	Yöpymisten muutos, %, kaikki majoitusliikkeet	Yöpymiset hotelleissa	Yöpymisten muutos, %, hotellit
Kaikki yhteensä	849 182	1 737 710	-0,1	1 443 827	-2,0
Suomi	646 612	1 270 776	-1,4	1 034 391	-3,5
Ulkomaat	202 570	466 934	3,7	409 436	2,0
Ruotsi	17 700	29 182	-9,8	27 757	-6,0
Saksa	14 805	42 978	-1,0	38 932	-1,8
Venäjä	61 867	126 677	10,8	102 906	6,9
Britannia	13 509	35 094	10,9	31 060	8,6
Yhdysvallat	5 166	11 373	-0,1	11 169	0,6
Norja	6 301	14 210	-4,4	11 569	-9,0
Alankomaat	6 152	18 667	-0,5	15 818	-1,3
Italia	3 322	8 622	7,1	7 968	11,0
Ranska	8 517	31 973	18,8	28 837	16,5
Japani	10 468	20 742	33,8	20 300	35,0
Viro	6 463	17 191	-28,7	13 826	-27,8
Espanja	3 333	8 665	23,3	7 544	21,6

Liitetaulukko 5.2. Saapuneet vieraat ja yöpymiset asuinmaan mukaan, tammi-maaliskuu 2013

Asuinmaa	Saapuneet vieraat kaikissa majoitusliikkeissä	Yöpymiset kaikissa majoitusliikkeissä	Yöpymisten muutos, %, kaikki majoitusliikkeet	Yöpymiset hotelleissa	Yöpymisten muutos, %, hotellit
Kaikki yhteensä	2 241 789	4 544 290	-1,2	3 861 166	-2,6
Suomi	1 631 595	3 047 217	-1,8	2 561 166	-2,9
Ulkomaat	610 194	1 497 073	-0,1	1 300 000	-1,9
Ruotsi	46 994	75 525	-7,6	72 444	-4,5
Saksa	39 347	114 654	-2,7	105 624	-2,9
Venäjä	212 981	521 202	0,9	424 993	-3,1
Britannia	42 536	129 858	12,9	109 336	10,6
Yhdysvallat	13 081	28 869	-8,7	28 260	-8,6
Norja	16 630	33 273	3,1	28 929	2,2
Alankomaat	18 662	61 787	1,9	50 250	0,3
Italia	9 596	22 719	-5,0	20 839	-3,7
Ranska	24 840	94 550	7,2	87 572	6,7
Japani	31 681	61 867	20,7	60 401	20,7
Viro	18 690	47 032	-27,3	38 133	-25,2
Espanja	7 730	22 981	21,6	17 290	0,8

Liitetaulukko 6. Yöpymiset kaikissa majoitusliikkeissä kuukausittain, 2013

Kuukausi	Yöpymiset yhteensä	Yöpymisten muutos edellisestä vuodesta, %	Kotimaiset yöpymiset yhteensä	Kotimaisten yöpymisten muutos edellisestä vuodesta, %	Ulkomaiset yöpymiset yhteensä	Ulkomaisten yöpymisten muutos edellisestä vuodesta, %
Yhteensä	4 544 290	-1,2	3 047 217	-1,8	1 497 073	-0,1
Tammikuu	1 362 621	-2,9	754 133	-4,1	608 488	-1,3
Helmikuu	1 443 959	-1,0	1 022 308	-0,5	421 651	-2,2
Maaliskuu	1 737 710	-0,1	1 270 776	-1,4	466 934	3,7

Majoitustilaston laatuseloste

Tilastotietojen relevanssi

Majoitustilasto on Tilastokeskuksen kuukausittain tuottama tilasto, joka kuvaa majoituspalvelujen tarjontaa ja käyttöä sekä majoituspalvelujen hintatasoa Suomessa. Tilaston tietoja tarvitaan kotimaanmatkailun ja ulkomailta Suomeen suuntatuvan matkailun seurantaan ja edistämiseen sekä matkailuinvestointien suunnitteluun valtakunnallisella ja alueellisella tasolla. Tietoja käytetään valtionhallinnossa, kunnissa, matkailualan yrityksissä ja järjestöissä sekä tutkimuslaitoksissa. Suomen lisäksi majoitustilaston tietoja julkaisevat EU ja maailman matkailujärjestö (World Tourism Organization, WTO). Majoitustilaston ennakkotietoja julkaistaan kuukausittain Majoitustilasto -kuukausijulkaisussa. Lopulliset tiedot julkaistaan Majoitustilasto -vuosijulkaisussa. Tietoja julkaistaan kunta- ja maakuntatasoilla. Majoitusliikkeiden kapasiteettia tilastoidaan liikkeiden (toimipaikkojen), huoneiden ja vuodepaikkojen lukumäärillä. Kapasiteetin käyttöä mitataan huoneiden ja vuodepaikkojen käyttöasteella. Majoituspalvelujen hintatasoa kuvataan huoneen (tai mökin) keskihinnalla (=keskimääräinen huoneesta maksettu hinta) ja yöpymisen keskihinnalla. Lisäksi majoituspalvelujen käyttöä mitataan asiakkaiden eli liikkeeseen saapuneiden henkilöiden ja yöpymisten määrillä, jotka on eritelty asiakkaan asuinmaan mukaan. Majoituspalveluja tarjoavat liikkeet on pääsääntöisesti luokiteltu toimialaluokituksen (TOL 2008) mukaan. Alueluokituksessa käytetään Tilastokeskuksen kuntapohjaista alueluokitusta tilastovuodelta. Majoitusliikkeiden asiakkaiden asuinmaaluokitus perustuu ISO 3166-1 luokitusstandardiin. Tiedot kerätään kuukausittain majoitusliikkeiltä, joissa on vähintään 20 vuode- tai sähköpistokkeella varustettua matkailuvaunupaikkaa sekä retkeilymajoilta. Tilastokeskus kerää tiedot Manner-Suomen liikkeiltä. Ahvenanmaalta tiedot saadaan maakunnan tilastoviraston Ålands statistik- och utredningsbyrån (ÅSUB) välityksellä. Erilaisista tilastointimenetelmistä johtuen Ahvenanmaan tiedot saattavat poiketa ÅSUB:n julkaisemista tiedoista. Majoitustilasto tuotetaan Euroopan parlamentin ja neuvoston uuden matkailutilastoasetuksen (692/2011) velvoittamana. Asetus astui voimaan vuoden 2012 alussa ja sen edellyttämät tilastotiedot toimitetaan Eurostatin käyttöön. Tilaston laatimista ohjaa tilastolaki. Majoitusliikkeiden velvollisuus asuinmaakohtaisen tiedon keräämiseen asiakkaista perustuu majoitus- ja ravitsemistoimintaa koskevaan lainsäädäntöön.

Tilastotutkimuksen menetelmäkuvaus

Tilaston perusjoukon muodostavat Tilastokeskuksen majoitusliikerekisteriin sisältyvät noin 3500 majoitusliikettä (toimipaikkoja). Majoitusliikerekisteriä ylläpidetään liikenne ja matkailu -vastuualueella ja sitä päivitetään jatkuvasti liikkeiltä saaduilla tiedoilla. Perusteellisempi päivitys tehdään vuosittain liikkeille lähetetyllä kyselyllä ja muiden lähteiden avulla. Ahvenanmaan majoitusliikkeet sisältyvät rekisteriin. Tilastointimenetelmänä on rekisterissä olevien liikkeiden kokonaistilastointi, kun perusjoukosta on rajattu pois pienet alle 20 vuode- tai sähköpistokkeella varustettua matkailuvaunupaikkaa sisältävät liikkeet. Tilastoinnin piirissä on noin 1400 liikettä. Laajimmillaan tilastointi on kesällä, kun leirintäalueet, kesähotellit ja muut kesäaikaiset liikkeet ovat toiminnassa. Tilaston tiedot kerätään majoitusliikkeiltä kuukausittain sähköisesti (web-lomakkeella tai suoraan liikkeen asiakashallintajärjestelmästä), paperilomakkeella tai atk-listoilla. Kysyttäviä tietoja ovat: liikkeen aukiolopäivien lukumäärä, käytettävissä oleva majoituskapasiteetti (huoneet ja vuodepaikat), kuukauden aikana päivittäin käytössä olleiden huoneiden summa sekä majoituksen myyntitulo arvonlisävero mukaan lukien. Lisäksi pyydetään tiedot palvelujen käyttäjistä (liikkeeseen saapuneet) ja yöpymisten määrästä asuinmaan mukaan eriteltyinä. Vuoden 2004 tammikuusta alkaen kuukausikyselyyn vastaamattomien liikkeiden tiedot on estimoitu tilastollisin menetelmin (puuttuvan tiedon imputointi). Korvaavina tietoina käytetään liikkeen omia vuodentakaisia tietoja samalta tilastointikuukaudelta, jos nämä tiedot on käytettävissä. Muussa tapauksessa käytetään mahdollisimman samanlaisen (toimiala, kapasiteetti, sijaintimaakunta) luovuttajaliikkeen tietoja. Vastauskadon korvausmenetelmä parantaa tilaston ajallista ja alueellista vertailtavuutta.

Tietojen oikeellisuus ja tarkkuus

Tilaston tiedot perustuvat tietyn kokokriteerin täyttäviltä majoitusliikkeiltä kerättyyn kokonaisuaineistoon. Tilastoinnin piirissä ovat liikkeet, joissa on vähintään 20 vuode- tai sähköpistokkeella varustettua

matkailuvaunupaikkaa. Puuttuvien liikkeiden tiedot korvataan tilastollisin menetelmin. Kyselyn kato vaihtelee liikkeen toimialan ja koon mukaan. Kato on keskitasoa suurempi pienillä liikkeillä sekä leirintäalueilla ja lomakylillä. Suurimmillaan kato on kesällä, jolloin leirintäalueet, lomakylät ja muut kesäaikaiset liikkeet ovat kyselyssä mukana. Liikkeiltä saadut tiedot tarkistetaan ennen tallennusta tietokantaan. Aineistoon tehdään ennen tulosten tuottamista loogisuustarkastukset, joiden perusteella virheelliset tapaukset korjataan.

Julkaistujen tietojen ajantasaisuus ja oikea-aikaisuus

Majoitustilaston kuukausittaiset ennakkotiedot julkaistaan noin 6 viikkoa tilastointikuukauden päättymisen jälkeen. Koko vuoden ennakkotiedot julkaistaan joulukuun tietojen yhteydessä seuraavan vuoden helmikuussa. Kaikki julkaistut ennakkotiedot tarkentuvat myöhässä tulleiden liikkeiden tiedoilla ja puuttuvien tietojen uudelleen imputoinnilla. Lopulliset tiedot julkaistaan Majoitustilasto -vuosijulkaisussa.

Tietojen saatavuus ja läpinäkyvyys/selkeys

Uusimmat kuukausittaiset ennakkotiedot ovat nähtävissä julkistamispäivänä Tilastokeskuksen kotisivuilla. Majoitusliikkeitä koskevia tilastoja on saatavilla myös Tilastokeskuksen PX-Web-tietokantapalvelussa. Keskeiset ennakkotiedot julkaistaan lisäksi Majoitustilasto -kuukausijulkaisussa (pdf-julkaisu). Vuositason ennakkotiedot julkaistaan joulukuun Majoitustilasto -kuukausijulkaisussa ja Tilastokeskuksen kotisivuilla. Lopulliset tiedot julkaistaan Majoitustilasto -vuosijulkaisussa (pdf -julkaisu). Keskeiset vuositason lopulliset tiedot julkaistaan Tilastokeskuksen kotisivuilla. Kuukausiaineistoista tuotetaan maksullista asiakaspalvelua varten Excel-tiedostona erillinen taulukkopaketti, jossa on kattavampaa alueellista ja toimialoittaista tietoa. Tilastoaineistosta voidaan toimeksiannosta tehdä erillisselvityksiä. Tilastoinnissa käytetyt toimiala- ja alueluokitukset ovat nähtävissä Tilastokeskuksen luokituspalvelussa. Toimialaluokitusta (TOL 2008) käytetään majoitustilastossa joiltakin osin soveltaen niin, että hotelleihin kuuluvat kaikki hotellitasoiset liikkeet (esim. hotellitasoiset retkeilymajat sekä hotellitasoiset koulutus- ja kurssikeskukset). Majoitustilastossa käytössä oleva ISO 3166-1 standardin mukainen maanosaluokitus ei täysin vastaa Eurostatin käyttämää luokitusta, jossa mm. Turkki ja Kypros kuuluvat Eurooppaan, kun taas ISO 3166-1 luokituksessa ne kuuluvat Aasiaan.

Tilastojen vertailukelpoisuus

Tilastokeskus on tuottanut majoitustilastoa vuodesta 1971 lähtien. Tilastoa on uudistettu perusjoukon ja tilastointitavan osalta useita kertoja. Viimeisin perusjoukkoa koskeva uudistus toteutettiin vuoden 2012 alussa, jolloin Euroopan parlamentin ja neuvoston matkailutilastoasetus (692/2011) astui voimaan. Uusi liikkeiden vähimmäiskoko on 20 vuode- tai sähköpistokkeella varustettua matkailuvaunupaikkaa sekä retkeilymajat. Ennen vuotta 2012 tilastoon sisältyivät majoitusliikkeet, joissa oli vähintään 10 huonetta, mökkiä tai sähköpistokkeella varustettua matkailuvaunupaikkaa sekä retkeilymajat. Kohdejoukon laajennuksen arvioidaan kasvattavan yöpymisvuorokausien määrää hieman, mutta vuositasolla sen vaikutuksen arvioidaan olevan vähäinen. Majoitusliikkeiden kuukausittaiset tiedot julkaistaan Tilastokeskuksen PX-Web- tietokantataulukkopalvelussa alkaen vuodesta 1995. Lopulliset tiedot päivitetään vuosijulkaisun yhteydessä. Ennakkotietojen vertailussa on otettava huomioon, että ensimmäiset julkaistut ennakkotiedot voivat muuttua saman kalenterivuoden aineiston kuukausittaisissa revisioinneissa. EU:ssa matkailutilastoja oli vuoden 2011 loppuun saakka harmonisoitu matkailutilastodirektiivin (95/57/EY) nojalla ja vuoden 2012 alusta matkailutilastoasetuksen (692/2011) nojalla. Majoitustilaston tiedot ovat vertailukelpoisia muiden EU-maiden vastaaviin tilastoihin.

Selkeys ja eheys/yhtenäisyys

Tilastokeskuksen majoitustilasto on ainoa säännöllisesti tehtävä majoitusliikkeiden palvelujen tarjontaa ja käyttöä fyysisillä mittareilla kuvaava tilasto. Majoitusliikkeiden liikevaihdon ja palkkasumman suuruudesta saadaan kuukausitason tietoa Tilastokeskuksen palvelujen kuukausikuvaajissa ('Muut palvelut'), jossa majoitustoiminta kuuluu toimialaluokituksen pääluokkaan H yhdessä ravitsemistoiminnan kanssa.

Toimialaluokituksen 2-numerotasolla majoitustoiminta voidaan erottaa omaksi toimialakseen. Majoitustilastosta saatavat hotellien kuukausittaiset yöpymistiedot ja hotellihuoneiden käyttöastetiedot korreloivat voimakkaasti majoitustoiminnan liikevaihtotietojen kanssa. Tilastokeskuksessa tuotetaan säännöllisesti kahta otospohjaista haastattelututkimusta, Suomalaisten matkailututkimusta ja Rajahaastattelututkimusta, joissa on tietoa koti- ja ulkomaisten matkailijoiden palvelujen käytöstä. Ulkomaisille matkailijoille tehtävä Rajahaastattelututkimus on Tilastokeskuksen ja Matkailun edistämiskeskuksen yhteistyöhanke. Kummassakin tilastossa majoituspalvelujen käytössä on pyritty mahdollisimman yhdenmukaiseen luokitteluun majoitustilaston kanssa. Erilaisista tutkimusmenetelmistä ja perusjoukoista sekä palvelujen kattavuudesta johtuen täysin yhdenmukaiseen tulokseen ei majoituspalvelujen käyttöön nähden ole kuitenkaan mahdollista päästä. Rekisteripohjaisena tilastona majoitustilasto tarjoaa hyvän vertailuaineiston näille otospohjaisille haastattelututkimuksille. Matkustustaseen laadinnassa majoitustilastoa käytetään matkailutulojen pääasiallisen lähteen, Rajahaastattelututkimuksen viiteaineistona.

Lisätietoja

Marjut Tuominen 09 1734 3556

Merja Rönkä 09 1734 3209

Vastaava tilastojohtaja:

Hannele Orjala

liikenne.matkailu@tilastokeskus.fi

www.tilastokeskus.fi

Lähde: Majoitustilasto. Tilastokeskus

Asiakaspalaute: www.tilastokeskus.fi/palaute

*Tietopalvelu, Tilastokeskus
puh. 09 1734 2220
www.tilastokeskus.fi*

*Julkaisutilaukset, Edita Publishing Oy
puh. 020 450 05
asiakaspalvelu.publishing@edita.fi
www.editapublishing.fi*

*ISSN 1796-0479
= Suomen virallinen tilasto
ISSN 1799-6309 (pdf)*