

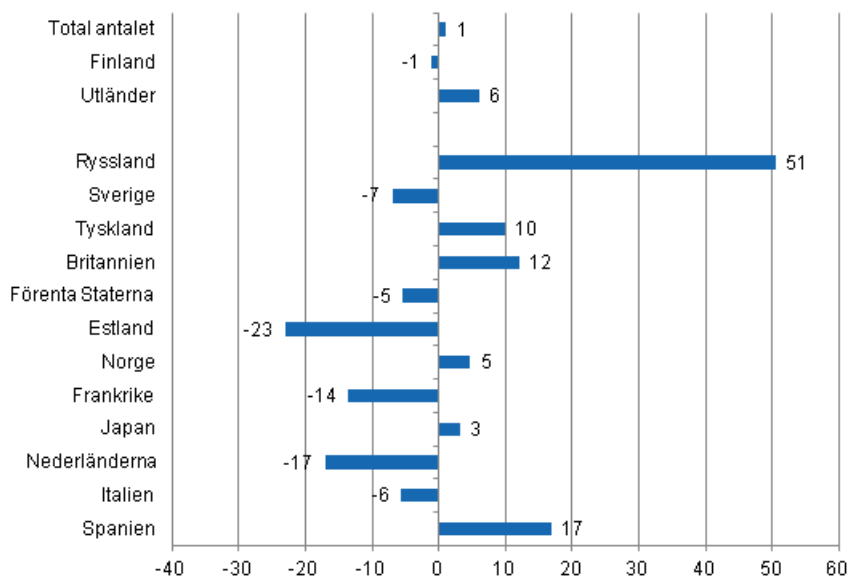
# Inkvarteringsstatistik

2013, maj

## Utländska turisternas övernattningar ökade med 6 procent i maj 2013

I maj 2013 bokförde inkvarteringsanläggningarna i Finland drygt 411 000 övernattningsdygn av utländska turister, vilket var 6 procent mer än i maj 2012. De finländska turisternas övernattningar minskade med en procent och de övernattnade drygt 943 000 dygn i inkvarteringsanläggningar. Det totala antalet övernattningar ökade med en procent från året innan och totalt statistikfördes något under 1,4 miljoner övernattningsdygn i inkvarteringsanläggningar i maj 2013. Uppgifterna är preliminära uppgifter i Statistikcentralens inkvarteringsstatistik och har samlats in från inkvarteringsanläggningar med minst 20 bäddplatser eller husvagnsplatser med eluttag samt från vandrarhem.

### Förändring i övernattningar i maj 2013/2012, %

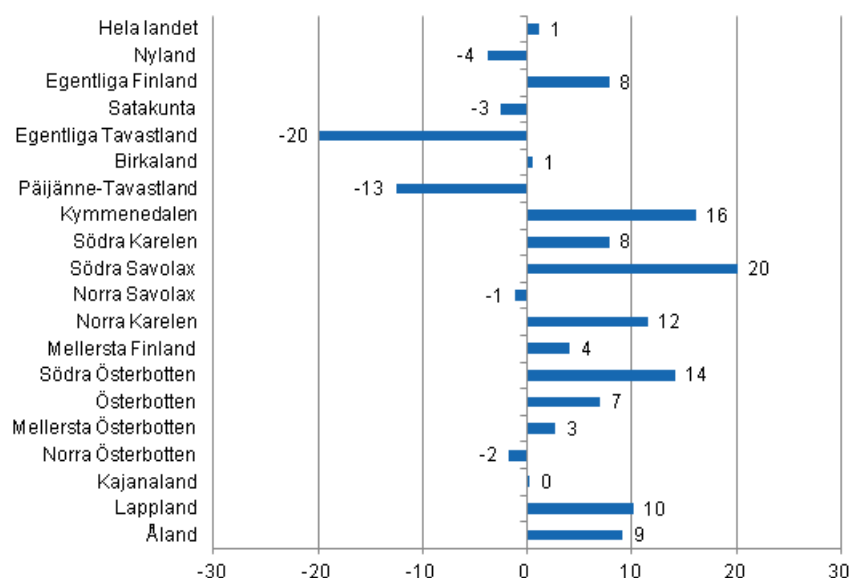


De ryska turisternas övernattningar ökade kraftigt i inkvarteringsanläggningar i Finland i maj 2013 och de ryska turisterna var som vanligt den största gruppen av utländska turister med nästan 122 000 övernattningsdygn. Detta var rentav 50,6 procent mer än året innan. Den näst största gruppen var svenskarna

med drygt 43 000 övernattningar, även om deras övernattningar minskade med 7 procent från året innan. Den tredje största gruppen var tyskarna och för dem statistikfördes över 34 000 övernattningar i inkvarteringsanläggningar, vilket var 9,9 procent fler än i maj 2012. De brittiska turisterna övernattningar har ökat under hela innevarande år och i maj uppgick övernattningarna till 22 000 dygn, vilket var 12,1 procent fler än året innan. Spanjorerna var de enda turisterna från medelhavsländerna vars övernattningar ökade i inkvarteringsanläggningar i Finland i maj 2013. Deras övernattningsdygn i inkvarteringsanläggningar ökade med 16,8 procent från året innan. Bland de övriga ur turistsynvinkel viktigaste länderna minskade övernattningarna i maj och mest minskade övernattningarna av estländare, med 23,1 procent. Också övernattningarna av franska och holländska turister minskade kraftigt, med 14–17 procent från året innan.

Sett till landskap ökade det totala antalet övernattningar i maj mest i Södra Savolax, med 20,1 procent, och i Kymmenedalen, med 16,1 procent. I Södra Österbotten ökade övernattningarna med 14,1 procent och i Norra Karelen med 11,6 procent. Övernattningarna minskade mest i Egentliga Tavastland, med 19,8 procent, och i Päijänne-Tavastland, med 12,5 procent. När det gäller hela landet bokfördes 1,1 procent fler övernattningar i inkvarteringsanläggningar i maj än året innan.

### Förändring i övernattningar i maj landskapsvis 2013/2012, %



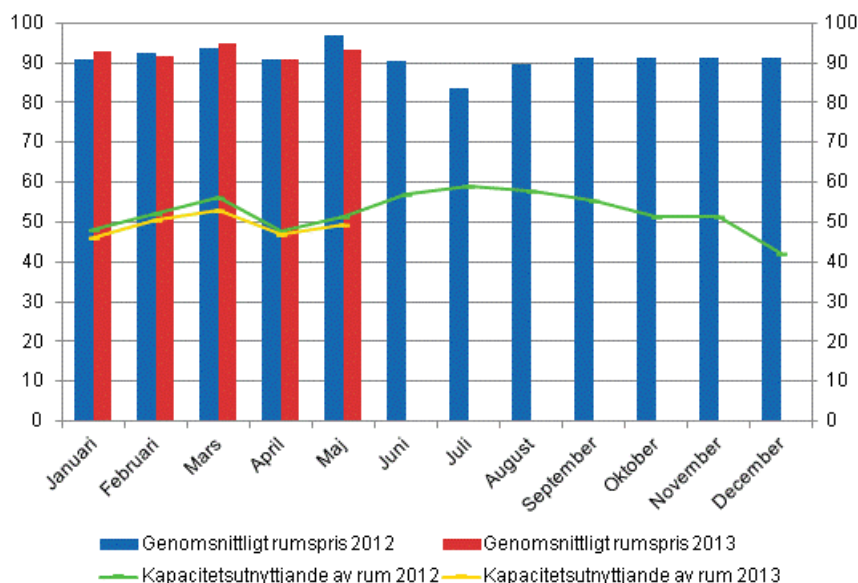
### Utländska turisternas hotellövernattningar ökade med 3,1 procent i maj 2013

Det totala antalet hotellövernattningar uppgick till något under 1,2 miljoner dygn i maj 2013, vilket var nästan lika många som året innan. De utländska turisternas hotellövernattningar uppgick till 356 000 dygn. Detta var 3,1 procent fler än i maj 2012. Övernattningarna av finländska turister minskade däremot med 1,4 procent och uppgick till nästan 796 000 övernattningsdygn på hotell.

Kapacitetsutnyttjandet av hotellrum var 49,2 procent i maj. Året innan var det 51,3 procent. Av landskapen mättes det högsta kapacitetsutnyttjandet av hotellrum i Nyland, 66,5 procent, och på Åland, 52,2 procent. I Vanda var kapacitetsutnyttjandet 67,8 procent och i Mariehamn 63,6 procent. I Helsingfors var kapacitetsutnyttjandet 74,1 procent.

Det verkliga genomsnittspriset på hotellrum i hela landet uppgick i maj 2013 till 93,18 euro per dygn. Året innan var det 96,72 euro.

## Hotellrum uthyrningsgrad och det månatliga genomsnittliga priset

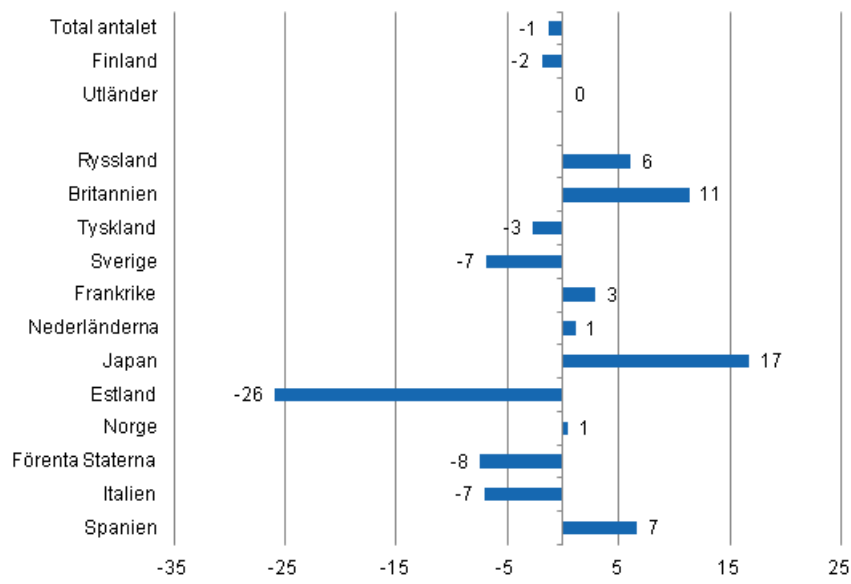


### *Det totala antalet övernattningsdygn i alla inkvarteringsanläggningar minskade med 1,3 procent under januari–maj 2013*

Under januari–maj 2013 uppgick antalet övernattningsdygn i inkvarteringsanläggningar i Finland till drygt 7,2 miljoner, vilket var 1,3 procent färre än under motsvarande period året innan. Övernattningsdygnen av finländska turister minskade med 1,9 procent och uppgick till 5 miljoner övernattningsdygn. De utländska turisterna övernattnade 2,2 miljoner gånger, vilket var nästan lika många gånger som under januari–maj 2012.

För ryska turister statistikfördes nästan 715 000 övernattningsdygn i inkvarteringsanläggningar i Finland och de var den överlägset största turistgruppen under januari–maj 2013. De ryska turisternas övernattningsdygn ökade med 6,1 procent jämfört med motsvarande period året innan. Följande i ordningen var britterna och tyskarna. Båda grupperna hade omkring 173 000 övernattningsdygn var. Britternas övernattningsdygn ökade med 11,4 procent, medan tyskarnas minskade med 2,7 procent. För svenska turister statistikfördes något under 151 000 övernattningsdygn, vilket var en minskning med 6,9 procent från året innan. De franska turisternas övernattningsdygn uppgick till nästan 113 000 dygn under januari–maj, vilket var en ökning med 2,9 procent från motsvarande period året innan. Bland de länder som är viktigast för Finland ur turistsynvinkel ökade japanernas övernattningsdygn mest, med 16,8 procent. För dem statistikfördes något under 76 000 övernattningsdygn i inkvarteringsanläggningar. Däremot minskade estländarnas övernattningsdygn kraftigt och under januari–maj 2013 uppgick deras övernattningsdygn i inkvarteringsanläggningar till 71 000 dygn, vilket var 25,9 procent färre än under motsvarande period året innan.

### Förändring i övernattningar i januari-maj 2013/2012, %



# Innehåll

## Tabeller

### Tabellbilagor

|   |    |
|---|----|
| Tabellbilaga 1.1. Inkvarteringsanläggningarnas kapacitet och kapacitetsutnyttjande, maj 2013.....         | 6  |
| Tabellbilaga 1.2. Inkvarteringsanläggningarnas kapacitet och kapacitetsutnyttjande, januari-maj 2013..... | 7  |
| Tabellbilaga 2.1. Övernattningar i alla inkvarteringsanläggningar, maj 2013.....                          | 8  |
| Tabellbilaga 2.2. Övernattningar i alla inkvarteringsanläggningar, januari-maj 2013.....                  | 9  |
| Tabellbilaga 3.1. Hotellkapacitet och kapacitetsutnyttjand, maj 2013.....                                 | 10 |
| Tabellbilaga 3.2. Hotellkapacitet och kapacitetsutnyttjand, januari-maj 2013.....                         | 11 |
| Tabellbilaga 4.1. Övernattningar i hoteller, maj 2013.....  | 12 |
| Tabellbilaga 4.2. Övernattningar i hoteller, januari-maj 2013.....  | 13 |
| Tabellbilaga 5.1. Anlända gäster och övernattningar av bosättningsland, maj 2013.....                     | 14 |
| Tabellbilaga 5.2. Anlända gäster och övernattningar av bosättningsland, januari-maj 2013.....             | 14 |
| Tabellbilaga 6. Övernattningar i alla inkvarteringsanläggningar, 2013.....                                | 15 |

# Tabellbilagor

Tabellbilaga 1.1. Inkvarteringsanläggningarnas kapacitet och kapacitetsutnyttjande, maj 2013

| Landskap              | Inkvarteringsanläggningar, antal | Rum, antal | Kapacitetsutnyttjande av rum, % | Förändring av kapacitetsutnyttjande av rum, procentenheter | Genomsnittligt övernattingspris, euro (moms 10 % inkl.) |
|-----------------------|----------------------------------|------------|---------------------------------|--|---|
| Hela landet           | 1 196                            | 60 079     | 44,5                            | -1,8   | 57,80   |
| Fasta Finland         | 1 129                            | 58 530     | 44,7                            | -2,0   | 57,91   |
| Nyland                | 148                              | 14 730     | 65,6                            | -3,4   | 72,68   |
| Egentliga Finland     | 79                               | 3 965      | 49,0                            | 3,4  | 52,89   |
| Satakunta             | 44                               | 1 659      | 41,9                            | -2,5   | 55,85   |
| Egentliga Tavastland  | 31                               | 1 458      | 32,7                            | -9,3   | 44,60   |
| Birkaland             | 78                               | 4 659      | 44,6                            | -3,5   | 55,16   |
| Päijänne-Tavastland   | 34                               | 2 050      | 35,8                            | -7,4   | 46,49   |
| Kymmenedalen          | 31                               | 1 209      | 41,2                            | 0,9  | 48,46   |
| Södra Karelen         | 39                               | 1 923      | 47,3                            | -2,5   | 46,95   |
| Södra Savolax         | 77                               | 2 341      | 33,6                            | -1,1   | 38,54   |
| Norra Savolax         | 51                               | 2 721      | 40,4                            | -1,4   | 51,81   |
| Norra Karelen         | 57                               | 1 694      | 34,4                            | 1,3  | 48,16   |
| Mellersta Finland     | 53                               | 3 098      | 43,5                            | 0,8  | 52,47   |
| Södra Österbotten     | 54                               | 1 841      | 38,3                            | 1,6  | 38,97   |
| Österbotten           | 32                               | 1 344      | 48,2                            | 1,5  | 51,97   |
| Mellersta Österbotten | 16                               | 567        | 42,8                            | 0,7  | 56,32   |
| Norra Österbotten     | 101                              | 4 377      | 33,2                            | -4,5   | 51,60   |
| Kajanaland            | 45                               | 2 150      | 30,1                            | -3,0   | 37,63   |
| Lappland              | 159                              | 6 744      | 20,7                            | 1,7  | 42,18   |
| Åland                 | 67                               | 1 549      | 38,0                            | 4,6  | ..  |

**Tabellbilaga 1.2. Inkvarteringsanläggningarnas kapacitet och kapacitetsutnyttjande, januari-maj 2013**

| Landskap              | Inkvarteringsanläggningar, antal | Rum, antal | Kapacitetsutnyttjande av rum, % | Förändring av kapacitetsutnyttjande av rum, procentenheter | Genomsnittligt övernattingspris, euro (moms 10 % inkl.) |
|-----------------------|----------------------------------|------------|---------------------------------|--|---|
| Hela landet           | 1 103                            | 58 618     | 45,9                            | -1,9   | 54,01   |
| Fasta Finland         | 1 067                            | 57 576     | 46,3                            | -2,0   | 54,03   |
| Nyland                | 142                              | 14 475     | 57,4                            | -2,6   | 68,82   |
| Egentliga Finland     | 64                               | 3 703      | 43,2                            | 0,8  | 50,99   |
| Satakunta             | 39                               | 1 479      | 36,7                            | -1,2   | 58,15   |
| Egentliga Tavastland  | 30                               | 1 433      | 33,0                            | -5,6   | 48,95   |
| Birkaland             | 71                               | 4 427      | 43,7                            | -4,6   | 54,08   |
| Päijänne-Tavastland   | 33                               | 1 936      | 39,6                            | -4,2   | 47,69   |
| Kymmenedalen          | 26                               | 1 136      | 36,3                            | 1,0  | 49,44   |
| Södra Karelen         | 37                               | 1 778      | 48,8                            | -1,2   | 47,91   |
| Södra Savolax         | 72                               | 2 151      | 33,5                            | 0,5  | 40,55   |
| Norra Savolax         | 48                               | 2 597      | 45,2                            | -4,5   | 49,48   |
| Norra Karelen         | 53                               | 1 595      | 37,2                            | 0,8  | 47,15   |
| Mellersta Finland     | 48                               | 3 019      | 44,8                            | -4,7   | 45,12   |
| Södra Österbotten     | 50                               | 1 765      | 37,9                            | -0,7   | 41,09   |
| Österbotten           | 29                               | 1 279      | 43,3                            | -2,0   | 56,22   |
| Mellersta Österbotten | 14                               | 548        | 39,9                            | 2,2  | 55,66   |
| Norra Österbotten     | 98                               | 4 314      | 42,2                            | -3,1   | 45,01   |
| Kajanaland            | 44                               | 2 166      | 44,0                            | -1,7   | 38,30   |
| Lappland              | 172                              | 7 776      | 47,4                            | 0,6  | 49,02   |
| Åland                 | 37                               | 1 041      | 25,1                            | 2,5  | ..  |

**Tabellbilaga 2.1. Övernattningar i alla inkvarteringsanläggningar, maj 2013**

| Landskap              | Alla övernattningar, antal | Förändring av alla övernattningar, % | Övernattningarna av finländska turister, antal | Förändring av övernattningarna av finländska turister, % | Övernattningarna av utländska turister, antal | Förändring av övernattningarna av utländska turister, % |
|-----------------------|----------------------------|--------------------------------------|--|--|---|---|
| Hela landet           | 1 354 692                  | 1,1                                  | 943 467  | -1,0   | 411 225                                       | 6,0   |
| Fasta Finland         | 1 314 149                  | 0,8                                  | 923 038  | -1,2   | 391 111                                       | 6,0   |
| Nyland                | 449 775                    | -3,8                                 | 228 331  | -7,8   | 221 444                                       | 0,8   |
| Egentliga Finland     | 96 762                     | 7,8                                  | 79 235   | 7,4  | 17 527  | 9,5   |
| Satakunta             | 31 828                     | -2,5                                 | 25 258   | -2,7   | 6 570   | -1,5  |
| Egentliga Tavastland  | 27 501                     | -19,8                                | 24 607   | -16,7  | 2 894   | -39,1   |
| Birkaland             | 110 100                    | 0,5                                  | 92 142   | 1,0  | 17 958  | -2,2  |
| Päijänne-Tavastland   | 40 650                     | -12,5                                | 34 625   | -11,4  | 6 025   | -18,6   |
| Kymmenedalen          | 31 593                     | 16,1                                 | 20 664   | 3,2  | 10 929  | 51,7  |
| Södra Karelen         | 52 727                     | 7,8                                  | 22 259   | -17,2  | 30 468  | 38,5  |
| Södra Savolax         | 48 883                     | 20,1                                 | 34 791   | 10,9   | 14 092  | 50,9  |
| Norra Savolax         | 53 242                     | -1,1                                 | 46 323   | -2,9   | 6 919   | 12,4  |
| Norra Karelen         | 32 833                     | 11,6                                 | 27 087   | 9,0  | 5 746   | 25,6  |
| Mellersta Finland     | 66 163                     | 4,1                                  | 59 596   | 4,0  | 6 567   | 4,3   |
| Södra Österbotten     | 47 102                     | 14,1                                 | 45 575   | 14,9   | 1 527   | -5,6  |
| Österbotten           | 31 302                     | 7,0                                  | 26 008   | 15,9   | 5 294   | -22,2   |
| Mellersta Österbotten | 12 184                     | 2,7                                  | 11 041   | 2,3  | 1 143   | 6,4   |
| Norra Österbotten     | 77 271                     | -1,8                                 | 64 359   | -4,6   | 12 912  | 14,5  |
| Kajanaland            | 42 472                     | 0,2                                  | 40 495   | 3,0  | 1 977   | -35,5   |
| Lappland              | 61 761                     | 10,1                                 | 40 642   | 3,3  | 21 119  | 26,0  |
| Åland                 | 40 543                     | 9,1                                  | 20 429   | 12,2   | 20 114  | 6,1   |



**Tabellbilaga 2.2. Övernattningar i alla inkvarteringsanläggningar, januari-maj 2013**

| Landskap              | Alla övernattningar, antal | Förändring av alla övernattningar, % | Övernattningarna av finländska turister, antal | Förändring av övernattningarna av finländska turister, % | Övernattningarna av utländska turister, antal | Förändring av övernattningarna av utländska turister, % |
|-----------------------|----------------------------|--------------------------------------|--|--|---|---|
| Hela landet           | 7 242 790                  | -1,3                                 | 5 038 633                                      | -1,9   | 2 204 157                                     | 0,0   |
| Fasta Finland         | 7 159 749                  | -1,4                                 | 4 999 292                                      | -2,0   | 2 160 457                                     | 0,0   |
| Nyland                | 1 847 035                  | -5,2                                 | 1 010 561                                      | -6,2   | 836 474                                       | -3,9  |
| Egentliga Finland     | 375 920                    | -1,4                                 | 312 629  | -1,2   | 63 291  | -2,0  |
| Satakunta             | 115 710                    | -2,3                                 | 92 212   | -1,1   | 23 498  | -6,8  |
| Egentliga Tavastland  | 129 854                    | -8,2                                 | 112 344  | -4,2   | 17 510  | -27,4   |
| Birkaland             | 509 144                    | -2,2                                 | 433 839  | -2,3   | 75 305  | -1,8  |
| Päijänne-Tavastland   | 223 644                    | -7,4                                 | 188 080  | -5,2   | 35 564  | -17,4   |
| Kymmenedalen          | 110 514                    | 10,2                                 | 69 576   | -0,3   | 40 938  | 34,0  |
| Södra Karelen         | 255 431                    | 4,3                                  | 109 466  | -10,3  | 145 965                                       | 18,7  |
| Södra Savolax         | 202 156                    | 11,3                                 | 145 273  | 6,3  | 56 883  | 26,7  |
| Norra Savolax         | 317 731                    | -4,5                                 | 267 409  | -4,3   | 50 322  | -5,7  |
| Norra Karelen         | 161 375                    | 3,0                                  | 124 922  | 5,8  | 36 453  | -5,5  |
| Mellersta Finland     | 429 476                    | -3,6                                 | 366 104  | 1,2  | 63 372  | -24,5   |
| Södra Österbotten     | 192 714                    | 6,5                                  | 182 427  | 6,4  | 10 287  | 8,5   |
| Österbotten           | 124 888                    | -3,2                                 | 102 679  | 1,2  | 22 209  | -19,4   |
| Mellersta Österbotten | 50 195                     | 3,9                                  | 45 471   | 2,0  | 4 724   | 26,8  |
| Norra Österbotten     | 589 548                    | 2,5                                  | 471 748  | 0,9  | 117 800                                       | 9,3   |
| Kajanaland            | 400 773                    | -1,5                                 | 357 564  | 0,7  | 43 209  | -16,3   |
| Lappland              | 1 123 641                  | 1,4                                  | 606 988  | -3,1   | 516 653                                       | 7,3   |
| Åland                 | 83 041                     | 9,2                                  | 39 341   | 20,2   | 43 700  | 1,0   |

**Tabellbilaga 3.1. Hotellkapacitet och kapacitetsutnyttjand, maj 2013**

| Landskap / kommun     | Inkvarteringsanläggningar, antal | Rum, antal | Kapacitetsutnyttjande av rum, % | Förändring av kapacitetsutnyttjande av rum, procentenheter | Genomsnittligt rumspris, euro (moms 10 % inkl.) | <sup>1)</sup> RevPAR, euro (Moms 10 % inkl.) |
|-----------------------|----------------------------------|------------|---------------------------------|--|---|--|
| Hela landet           | 630                              | 50 240     | 49,2                            | -2,1   | 93,18   | 45,86  |
| Fasta Finland         | 614                              | 49 417     | 49,2                            | -2,3   | 93,13   | 45,79  |
| Nyland                | 117                              | 14 227     | 66,5                            | -3,5   | 107,84  | 71,71  |
| Esbo                  | 12                               | 1 208      | 61,4                            | -5,2   | 86,26   | 52,97  |
| Helsingfors           | 53                               | 8 375      | 74,1                            | -2,5   | 115,64  | 85,64  |
| Vanda                 | 11                               | 2 157      | 67,8                            | -5,3   | 102,97  | 69,84  |
| Egentliga Finland     | 39                               | 3 189      | 55,2                            | 2,6  | 84,78   | 46,79  |
| Åbo                   | 18                               | 2 053      | 61,6                            | 6,4  | 86,73   | 53,41  |
| Satakunta             | 25                               | 1 263      | 49,3                            | -2,2   | 80,23   | 39,55  |
| Björneborg            | 9                                | 711        | 46,9                            | -0,9   | 76,50   | 35,86  |
| Egentliga Tavastland  | 17                               | 1 211      | 36,4                            | -8,6   | 83,15   | 30,23  |
| Tavastehus            | 8                                | 729        | 36,9                            | -10,6  | 86,64   | 31,96  |
| Birkaland             | 43                               | 3 792      | 48,8                            | -3,3   | 93,49   | 45,59  |
| Tammerfors            | 24                               | 2 728      | 55,5                            | -5,4   | 96,94   | 53,80  |
| Päijänne-Tavastland   | 17                               | 1 839      | 37,3                            | -8,0   | 78,18   | 29,20  |
| Lahtis                | 7                                | 713        | 40,8                            | -11,1  | 86,01   | 35,10  |
| Kymmenedalen          | 17                               | 969        | 45,4                            | 2,2  | 85,83   | 39,00  |
| Kouvola               | 7                                | 443        | 43,3                            | -3,5   | 84,97   | 36,79  |
| Södra Karelen         | 18                               | 1 434      | 50,4                            | -4,9   | 94,20   | 47,47  |
| Villmanstrand         | 7                                | 743        | 58,7                            | -7,8   | 87,23   | 51,24  |
| Södra Savolax         | 28                               | 1 566      | 39,5                            | -2,0   | 75,83   | 29,94  |
| S:t Michel            | 8                                | 560        | 43,8                            | -3,8   | 81,05   | 35,50  |
| Norra Savolax         | 29                               | 2 327      | 43,6                            | -2,0   | 85,74   | 37,38  |
| Kuopio                | 14                               | 1 395      | 49,6                            | -1,8   | 91,07   | 45,19  |
| Norra Karelen         | 24                               | 1 292      | 39,4                            | 0,7  | 82,20   | 32,36  |
| Joensuu               | 9                                | 714        | 46,2                            | -0,8   | 84,94   | 39,22  |
| Mellersta Finland     | 29                               | 2 715      | 46,3                            | 0,3  | 84,40   | 39,10  |
| Jyväskylä             | 11                               | 1 401      | 51,0                            | -3,1   | 100,81  | 51,38  |
| Södra Österbotten     | 28                               | 1 497      | 43,4                            | 0,5  | 71,46   | 31,03  |
| Seinäjoki             | 8                                | 562        | 47,3                            | -0,7   | 81,88   | 38,74  |
| Österbotten           | 21                               | 1 196      | 51,8                            | 1,7  | 82,49   | 42,75  |
| Vasa                  | 8                                | 794        | 54,7                            | 1,7  | 84,81   | 46,41  |
| Mellersta Österbotten | 10                               | 504        | 44,1                            | -0,0   | 74,57   | 32,87  |
| Karleby               | 5                                | 360        | 51,8                            | 1,1  | 75,73   | 39,26  |
| Norra Österbotten     | 49                               | 3 473      | 38,0                            | -4,9   | 83,78   | 31,84  |
| Kuusamo               | 10                               | 744        | 14,6                            | -3,6   | 67,58   | 9,89   |
| Uleåborg              | 12                               | 1 584      | 52,6                            | -7,7   | 89,92   | 47,30  |
| Kajanaland            | 21                               | 1 711      | 34,7                            | -4,0   | 61,93   | 21,52  |
| Kajana                | 6                                | 404        | 30,6                            | -7,8   | 78,40   | 23,99  |
| Sotkamo               | 7                                | 1 067      | 39,7                            | -3,6   | 50,38   | 20,02  |
| Lappland              | 82                               | 5 212      | 24,0                            | 1,8  | 67,51   | 16,24  |
| Rovaniemi             | 11                               | 1 170      | 36,0                            | 5,1  | 64,11   | 23,06  |
| Åland                 | 16                               | 823        | 52,2                            | 9,4  | ..  | ..   |
| Mariehamn             | 7                                | 500        | 63,6                            | 9,9  | ..  | ..   |

1) RevPar = Genomsnittlig intäkt per tillgängligt rum. Beräkningsformel: RevPar = Genomsnittligt rumspris \* kapacitetsutnyttjande av rum.

**Tabellbilaga 3.2. Hotellkapacitet och kapacitetsutnyttjand, januari-maj 2013**

| Landskap / kommun     | Inkvarteringsanläggningar, antal | Rum, antal | Kapacitetsutnyttjande av rum, % | Förändring av kapacitetsutnyttjande av rum, procentenheter | Genomsnittligt rumspris, euro (moms 10 % inkl.) | <sup>1)</sup> RevPAR, euro (Moms 10 % inkl.) |
|-----------------------|----------------------------------|------------|---------------------------------|--|---|--|
| Hela landet           | 630                              | 50 453     | 49,1                            | -2,1   | 92,71   | 45,52  |
| Fasta Finland         | 618                              | 49 770     | 49,4                            | -2,2   | 92,70   | 45,75  |
| Nyland                | 116                              | 14 085     | 58,1                            | -2,6   | 101,00  | 58,69  |
| Esbo                  | 12                               | 1 217      | 51,7                            | -3,2   | 84,61   | 43,71  |
| Helsingfors           | 53                               | 8 247      | 62,6                            | -2,1   | 106,46  | 66,68  |
| Vanda                 | 11                               | 2 157      | 66,9                            | -2,6   | 101,61  | 67,95  |
| Egentliga Finland     | 36                               | 3 110      | 47,4                            | 0,9  | 80,52   | 38,17  |
| Åbo                   | 18                               | 2 052      | 49,8                            | 1,4  | 81,81   | 40,74  |
| Satakunta             | 24                               | 1 175      | 41,9                            | -1,9   | 83,20   | 34,90  |
| Björneborg            | 9                                | 656        | 44,1                            | 0,0  | 80,45   | 35,49  |
| Egentliga Tavastland  | 18                               | 1 257      | 35,3                            | -6,1   | 85,65   | 30,22  |
| Tavastehus            | 8                                | 732        | 35,5                            | -8,7   | 92,27   | 32,77  |
| Birkaland             | 43                               | 3 801      | 45,4                            | -5,3   | 92,10   | 41,82  |
| Tammerfors            | 24                               | 2 735      | 50,4                            | -6,6   | 94,67   | 47,68  |
| Päijänne-Tavastland   | 17                               | 1 755      | 41,5                            | -4,4   | 81,87   | 33,97  |
| Lahtis                | 7                                | 623        | 48,5                            | -1,2   | 88,23   | 42,82  |
| Kymmenedalen          | 15                               | 930        | 39,7                            | 1,0  | 84,26   | 33,45  |
| Kouvola               | 6                                | 429        | 40,1                            | -2,6   | 81,73   | 32,81  |
| Södra Karelen         | 19                               | 1 389      | 52,7                            | -2,0   | 96,89   | 51,11  |
| Villmanstrand         | 7                                | 730        | 60,7                            | -2,2   | 90,72   | 55,08  |
| Södra Savolax         | 27                               | 1 544      | 38,3                            | 0,4  | 72,10   | 27,65  |
| S:t Michel            | 8                                | 559        | 45,0                            | -0,6   | 79,01   | 35,59  |
| Norra Savolax         | 28                               | 2 301      | 47,5                            | -3,9   | 87,65   | 41,62  |
| Kuopio                | 14                               | 1 387      | 54,1                            | -4,1   | 92,54   | 50,04  |
| Norra Karelen         | 24                               | 1 294      | 41,6                            | 0,9  | 81,75   | 33,98  |
| Joensuu               | 9                                | 708        | 48,1                            | -0,4   | 81,61   | 39,27  |
| Mellersta Finland     | 28                               | 2 679      | 47,3                            | -5,6   | 96,32   | 45,59  |
| Jyväskylä             | 10                               | 1 380      | 49,7                            | -10,8  | 95,17   | 47,27  |
| Södra Österbotten     | 28                               | 1 468      | 43,6                            | -0,5   | 72,25   | 31,48  |
| Seinäjoki             | 8                                | 562        | 47,9                            | 1,8  | 80,12   | 38,39  |
| Österbotten           | 21                               | 1 201      | 45,1                            | -1,8   | 83,63   | 37,75  |
| Vasa                  | 8                                | 799        | 49,4                            | -2,9   | 86,47   | 42,68  |
| Mellersta Österbotten | 10                               | 500        | 41,2                            | 1,7  | 77,42   | 31,91  |
| Karleby               | 5                                | 360        | 47,3                            | 2,3  | 80,91   | 38,23  |
| Norra Österbotten     | 49                               | 3 453      | 44,8                            | -3,3   | 88,02   | 39,47  |
| Kuusamo               | 10                               | 749        | 41,4                            | -2,6   | 106,45  | 44,03  |
| Uleåborg              | 12                               | 1 584      | 53,7                            | -5,9   | 86,43   | 46,42  |
| Kajanaland            | 22                               | 1 756      | 48,1                            | -2,1   | 81,20   | 39,06  |
| Kajana                | 6                                | 413        | 36,2                            | -3,0   | 79,78   | 28,89  |
| Sotkamo               | 7                                | 1 077      | 58,0                            | -1,4   | 84,73   | 49,14  |
| Lappland              | 94                               | 6 071      | 51,9                            | 0,7  | 97,09   | 50,41  |
| Rovaniemi             | 12                               | 1 220      | 57,6                            | 1,1  | 91,67   | 52,78  |
| Åland                 | 12                               | 683        | 30,5                            | 4,1  | ..  | ..   |
| Mariehamn             | 6                                | 435        | 39,3                            | 6,9  | ..  | ..   |

1) RevPar = Genomsnittlig intäkt per tillgängligt rum. Beräkningsformel: RevPar = Genomsnittligt rumspris \* kapacitetsutnyttjande av rum.

**Tabellbilaga 4.1. Övernattningar i hoteller, maj 2013**

| Landskap / kommun     | Alla övernattningar, antal | Förändring av alla övernattningar, % | Övernattningarna av finländska turister, antal | Förändring av övernattningarna av finländska turister, % | Övernattningarna av utländska turister, antal | Förändring av övernattningarna av utländska turister, % |
|-----------------------|----------------------------|--------------------------------------|--|--|---|---|
| Hela landet           | 1 151 572                  | -0,0                                 | 795 666  | -1,4   | 355 906                                       | 3,1   |
| Fasta Finland         | 1 127 356                  | -0,4                                 | 782 862  | -1,7   | 344 494                                       | 2,7   |
| Nyland                | 426 125                    | -3,4                                 | 212 306  | -7,6   | 213 819                                       | 1,1   |
| Esbo                  | 34 733                     | -4,4                                 | 19 339   | -4,9   | 15 394  | -3,7  |
| Helsingfors           | 281 381                    | -0,6                                 | 117 357  | -5,4   | 164 024                                       | 3,2   |
| Vanda                 | 60 786                     | -12,9                                | 36 927   | -12,0  | 23 859  | -14,3   |
| Egentliga Finland     | 82 631                     | 8,4                                  | 69 062   | 9,4  | 13 569  | 3,5   |
| Åbo                   | 58 967                     | 11,4                                 | 48 568   | 14,4   | 10 399  | -0,8  |
| Satakunta             | 25 658                     | 2,1                                  | 19 441   | 3,5  | 6 217   | -2,0  |
| Björneborg            | 13 646                     | 6,2                                  | 11 428   | 8,2  | 2 218   | -2,8  |
| Egentliga Tavastland  | 22 170                     | -17,9                                | 19 303   | -13,9  | 2 867   | -37,5   |
| Tavastehus            | 12 957                     | -20,2                                | 10 803   | -17,3  | 2 154   | -32,3   |
| Birkaland             | 91 764                     | 3,6                                  | 76 803   | 4,7  | 14 961  | -1,3  |
| Tammerfors            | 72 790                     | 4,1                                  | 59 058   | 5,2  | 13 732  | -0,5  |
| Päijänne-Tavastland   | 32 315                     | -18,5                                | 27 744   | -16,4  | 4 571   | -29,7   |
| Lahtis                | 12 744                     | -17,6                                | 9 370  | -13,7  | 3 374   | -26,9   |
| Kymmenedalen          | 21 509                     | 11,6                                 | 13 853   | 3,4  | 7 656   | 30,4  |
| Kouvola               | 9 207                      | 1,6                                  | 7 020  | -2,5   | 2 187   | 17,6  |
| Södra Karelen         | 42 869                     | 1,8                                  | 17 668   | -23,1  | 25 201  | 31,6  |
| Villmanstrand         | 23 292                     | -3,9                                 | 12 197   | -26,7  | 11 095  | 46,2  |
| Södra Savolax         | 32 775                     | 5,0                                  | 26 922   | 3,5  | 5 853   | 12,4  |
| S:t Michel            | 12 423                     | -0,4                                 | 9 836  | -1,1   | 2 587   | 2,1   |
| Norra Savolax         | 44 927                     | -2,9                                 | 40 655   | -3,2   | 4 272   | 0,3   |
| Kuopio                | 28 055                     | 0,6                                  | 25 169   | 1,8  | 2 886   | -8,3  |
| Norra Karelen         | 25 967                     | 3,3                                  | 22 030   | 2,6  | 3 937   | 7,5   |
| Joensuu               | 15 177                     | 2,6                                  | 12 295   | 2,6  | 2 882   | 2,7   |
| Mellersta Finland     | 60 405                     | 4,2                                  | 54 169   | 4,5  | 6 236   | 2,4   |
| Jyväskylä             | 30 689                     | 6,3                                  | 26 164   | 7,9  | 4 525   | -1,7  |
| Södra Österbotten     | 35 084                     | 10,1                                 | 33 984   | 12,1   | 1 100   | -29,5   |
| Seinäjoki             | 11 058                     | -12,0                                | 10 349   | -9,7   | 709   | -35,5   |
| Österbotten           | 26 898                     | 5,0                                  | 21 690   | 14,8   | 5 208   | -22,4   |
| Vasa                  | 18 837                     | 6,5                                  | 14 626   | 15,7   | 4 211   | -16,6   |
| Mellersta Österbotten | 8 771                      | -5,2                                 | 7 791  | -9,2   | 980   | 46,1  |
| Karleby               | 6 961                      | -3,9                                 | 6 013  | -10,1  | 948   | 70,2  |
| Norra Österbotten     | 61 942                     | -1,8                                 | 52 250   | -3,3   | 9 692   | 7,0   |
| Kuusamo               | 7 126                      | 0,5                                  | 5 089  | -4,3   | 2 037   | 14,8  |
| Uleåborg              | 36 002                     | -7,2                                 | 29 992   | -8,1   | 6 010   | -2,4  |
| Kajanaland            | 37 447                     | -1,9                                 | 35 776   | 1,0  | 1 671   | -38,6   |
| Kajana                | 5 131                      | -16,2                                | 4 709  | -11,5  | 422   | -47,4   |
| Sotkamo               | 30 514                     | 1,8                                  | 29 360   | 4,0  | 1 154   | -33,7   |
| Lappland              | 48 099                     | 9,5                                  | 31 415   | 3,0  | 16 684  | 24,3  |
| Rovaniemi             | 19 631                     | 3,3                                  | 11 120   | -7,8   | 8 511   | 22,4  |
| Åland                 | 24 216                     | 19,8                                 | 12 804   | 21,9   | 11 412  | 17,7  |
| Mariehamn             | 16 332                     | 11,6                                 | 8 984  | 8,8  | 7 348   | 15,2  |

## Tabellbilaga 4.2. Övernattningar i hoteller, januari-maj 2013

| Landskap / kommun     | Alla övernattningar, antal | Förändring av alla övernattningar, % | Övernattningarna av finländska turister, antal | Förändring av övernattningarna av finländska turister, % | Övernattningarna av utländska turister, antal | Förändring av övernattningarna av utländska turister, % |
|-----------------------|----------------------------|--------------------------------------|--|--|---|---|
| Hela landet           | 6 153 013                  | -2,3                                 | 4 230 993                                      | -2,6   | 1 922 020                                     | -1,7  |
| Fasta Finland         | 6 097 764                  | -2,5                                 | 4 203 109                                      | -2,8   | 1 894 655                                     | -1,9  |
| Nyland                | 1 773 455                  | -4,8                                 | 964 513  | -6,0   | 808 942                                       | -3,4  |
| Esbo                  | 133 598                    | -9,6                                 | 76 790   | -7,9   | 56 808  | -11,9   |
| Helsingfors           | 1 122 528                  | -4,1                                 | 522 183  | -5,5   | 600 345                                       | -2,9  |
| Vanda                 | 308 668                    | -6,9                                 | 199 350  | -8,5   | 109 318                                       | -3,7  |
| Egentliga Finland     | 338 057                    | -0,6                                 | 282 983  | 0,2  | 55 074  | -4,6  |
| Åbo                   | 237 356                    | 1,4                                  | 196 749  | 2,3  | 40 607  | -2,7  |
| Satakunta             | 99 374                     | 0,4                                  | 78 628   | 4,3  | 20 746  | -12,2   |
| Björneborg            | 58 059                     | 8,3                                  | 48 549   | 10,7   | 9 510   | -2,3  |
| Egentliga Tavastland  | 111 816                    | -9,2                                 | 95 279   | -4,2   | 16 537  | -30,1   |
| Tavastehus            | 62 944                     | -18,8                                | 53 025   | -10,7  | 9 919   | -45,2   |
| Birkaland             | 420 699                    | -2,5                                 | 358 552  | -1,8   | 62 147  | -6,2  |
| Tammerfors            | 314 821                    | -1,6                                 | 260 437  | -0,7   | 54 384  | -5,3  |
| Päijänne-Tavastland   | 190 404                    | -10,6                                | 160 471  | -7,7   | 29 933  | -23,4   |
| Lahtis                | 65 640                     | -14,0                                | 46 941   | -10,2  | 18 699  | -22,1   |
| Kymmenedalen          | 83 570                     | 3,7                                  | 52 058   | -5,5   | 31 512  | 23,6  |
| Kouvola               | 37 607                     | -5,5                                 | 28 007   | -13,4  | 9 600   | 28,9  |
| Södra Karelen         | 217 302                    | -0,2                                 | 90 795   | -13,5  | 126 507                                       | 12,1  |
| Villmanstrand         | 120 708                    | -1,0                                 | 64 370   | -16,1  | 56 338  | 24,5  |
| Södra Savolax         | 146 267                    | 1,5                                  | 119 502  | 2,1  | 26 765  | -1,0  |
| S:t Michel            | 60 890                     | 2,0                                  | 46 497   | -0,4   | 14 393  | 10,7  |
| Norra Savolax         | 279 445                    | -4,5                                 | 241 855  | -4,0   | 37 590  | -7,8  |
| Kuopio                | 188 506                    | -1,0                                 | 162 778  | 0,6  | 25 728  | -10,3   |
| Norra Karelen         | 135 485                    | -2,1                                 | 106 901  | 2,4  | 28 584  | -15,9   |
| Joensuu               | 74 084                     | -6,6                                 | 56 726   | -0,4   | 17 358  | -22,4   |
| Mellersta Finland     | 395 849                    | -3,2                                 | 336 348  | 1,5  | 59 501  | -23,5   |
| Jyväskylä             | 155 642                    | -8,0                                 | 133 093  | -0,0   | 22 549  | -37,4   |
| Södra Österbotten     | 163 841                    | 4,1                                  | 155 414  | 4,6  | 8 427   | -5,4  |
| Seinäjoki             | 54 499                     | -7,3                                 | 49 815   | -6,7   | 4 684   | -13,5   |
| Österbotten           | 112 304                    | -5,6                                 | 90 591   | -1,0   | 21 713  | -20,8   |
| Vasa                  | 83 023                     | -6,4                                 | 66 111   | -3,4   | 16 912  | -16,3   |
| Mellersta Österbotten | 42 243                     | 4,0                                  | 38 793   | 2,8  | 3 450   | 18,6  |
| Karleby               | 33 039                     | 4,7                                  | 30 039   | 3,6  | 3 000   | 17,1  |
| Norra Österbotten     | 420 723                    | -0,1                                 | 335 372  | -1,3   | 85 351  | 4,9   |
| Kuusamo               | 122 799                    | 0,8                                  | 90 939   | -1,1   | 31 860  | 6,7   |
| Uleåborg              | 196 432                    | -1,3                                 | 162 071  | -2,1   | 34 361  | 2,6   |
| Kajanaland            | 312 541                    | 1,2                                  | 277 605  | 4,0  | 34 936  | -16,4   |
| Kajana                | 32 781                     | -1,8                                 | 29 257   | 1,3  | 3 524   | -21,7   |
| Sotkamo               | 261 227                    | 4,0                                  | 234 742  | 6,4  | 26 485  | -13,2   |
| Lappland              | 854 389                    | 0,1                                  | 417 449  | -7,5   | 436 940                                       | 8,5   |
| Rovaniemi             | 180 829                    | 1,5                                  | 64 019   | -4,4   | 116 810                                       | 5,1   |
| Åland                 | 55 249                     | 20,1                                 | 27 884   | 30,9   | 27 365  | 10,8  |
| Mariehamn             | 42 413                     | 16,9                                 | 22 846   | 27,8   | 19 567  | 6,3   |

**Tabellbilaga 5.1. Anlända gäster och övernattningar av bosättningsland, maj 2013**

| Bosättningslandet | Anlända gäster i alla inkvarteringsanläggningar | Övernattningar i alla inkvarteringsanläggningar | Förändring av alla övernattningar, % | Övernattningar på hotell | Förändring av övernattningar på hotell, % |
|-------------------|---|---|--------------------------------------|--------------------------|---|
| Total antalet     | 775 218   | 1 354 692                                       | 1,1                                  | 1 151 572                | -0,0                                      |
| Finland           | 563 295   | 943 467   | -1,0                                 | 795 666                  | -1,4                                      |
| Utländer          | 211 923   | 411 225   | 6,0                                  | 355 906                  | 3,1                                       |
| Sverige           | 26 088  | 43 351  | -7,0                                 | 37 508                   | -4,7                                      |
| Tyskland          | 16 264  | 34 384  | 9,9                                  | 29 097                   | 4,0                                       |
| Ryssland          | 65 664  | 121 936   | 50,6                                 | 97 043                   | 41,6                                      |
| Britannien        | 10 831  | 22 212  | 12,1                                 | 20 623                   | 6,3                                       |
| Förenta Staterna  | 8 524   | 18 133  | -5,4                                 | 17 763                   | -5,3                                      |
| Norge             | 6 631   | 11 497  | 4,6                                  | 10 421                   | 4,8                                       |
| Nederländerna     | 4 369   | 7 917   | -17,0                                | 7 172                    | -8,0                                      |
| Italien           | 3 270   | 7 073   | -5,6                                 | 6 542                    | -5,6                                      |
| Frankrike         | 4 438   | 9 354   | -13,5                                | 8 445                    | -11,7                                     |
| Japan             | 4 523   | 8 713   | 3,1                                  | 8 411                    | 2,4                                       |
| Estland           | 5 393   | 12 040  | -23,1                                | 8 104                    | -25,2                                     |
| Spanien           | 2 641   | 5 478   | 16,8                                 | 5 239                    | 18,5                                      |

**Tabellbilaga 5.2. Anlända gäster och övernattningar av bosättningsland, januari-maj 2013**

| Bosättningslandet | Anlända gäster i alla inkvarteringsanläggningar | Övernattningar i alla inkvarteringsanläggningar | Förändring av alla övernattningar, % | Övernattningar på hotell | Förändring av övernattningar på hotell, % |
|-------------------|---|---|--------------------------------------|--------------------------|---|
| Total antalet     | 3 748 251                                       | 7 242 790                                       | -1,3                                 | 6 153 013                | -2,3                                      |
| Finland           | 2 770 099                                       | 5 038 633                                       | -1,9                                 | 4 230 993                | -2,6                                      |
| Utländer          | 978 152   | 2 204 157                                       | 0,0                                  | 1 922 020                | -1,7                                      |
| Sverige           | 92 396  | 150 697   | -6,9                                 | 138 812                  | -3,8                                      |
| Tyskland          | 66 436  | 172 791   | -2,7                                 | 156 813                  | -3,9                                      |
| Ryssland          | 323 600   | 714 942   | 6,1                                  | 584 432                  | 1,8                                       |
| Britannien        | 63 114  | 173 493   | 11,4                                 | 149 504                  | 9,3                                       |
| Förenta Staterna  | 26 697  | 57 743  | -7,5                                 | 56 574                   | -7,0                                      |
| Norge             | 30 663  | 58 802  | 0,5                                  | 50 903                   | -1,0                                      |
| Nederländerna     | 26 883  | 78 017  | 1,1                                  | 65 131                   | 0,9                                       |
| Italien           | 15 349  | 35 445  | -7,0                                 | 32 574                   | -6,8                                      |
| Frankrike         | 33 121  | 112 518   | 2,9                                  | 103 521                  | 2,8                                       |
| Japan             | 38 963  | 75 781  | 16,8                                 | 73 846                   | 16,8                                      |
| Estland           | 28 974  | 71 029  | -25,9                                | 54 701                   | -24,7                                     |
| Spanien           | 12 346  | 33 562  | 6,7                                  | 27 365                   | -4,7                                      |

**Tabellbilaga 6. Övernattningar i alla inkvarteringsanläggningar, 2013**

| Månad    | Alla övernattningar, antal | Förändring av alla övernattningar, % | Övernattningarna av finländska turister, antal | Förändring av övernattningarna av finländska turister, % | Övernattningarna av utländska turister, antal | Förändring av övernattningarna av utländska turister, % |
|----------|----------------------------|--------------------------------------|--|--|---|---|
| Total    | 7 242 790                  | -1,3                                 | 5 038 633                                      | -1,9   | 2 204 157                                     | 0,0   |
| Januari  | 1 362 714                  | -2,9                                 | 754 095  | -4,1   | 608 619                                       | -1,3  |
| Februari | 1 443 240                  | -1,1                                 | 1 021 790                                      | -0,7   | 421 450                                       | -2,0  |
| Mars     | 1 738 118                  | -0,1                                 | 1 270 381                                      | -1,5   | 467 737                                       | 3,8   |
| April    | 1 344 026                  | -3,7                                 | 1 048 900                                      | -2,6   | 295 126                                       | -7,4  |
| Maj      | 1 354 692                  | 1,1                                  | 943 467  | -1,0   | 411 225                                       | 6,0   |

## Förfrågningar

Marjut Tuominen 09 1734 3556

Kari Keränen 09 1734 3208

Ansvarig statistikdirektör:

Hannele Orjala

liikenne.matkailu@stat.fi

www.stat.fi

Källa: Inkvarteringsstatistik. Statistikcentralen