

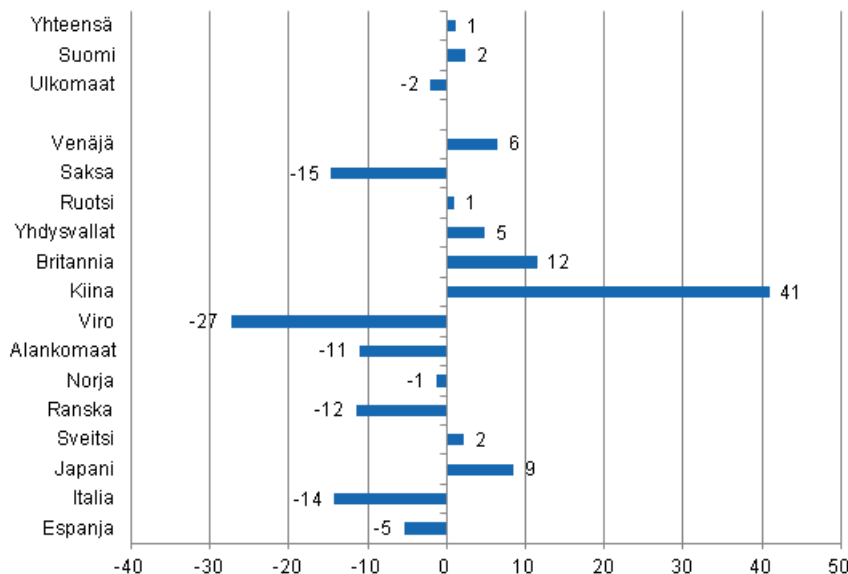
Majoitustilasto

2013, kesäkuu

Kotimaisten matkailijoiden yöpymiset lisääntyivät 2,4 prosenttia kesäkuussa 2013

Kotimaisten matkailijoiden yöpymisiä kirjattiin Suomen majoitusliikkeissä 1,6 miljoonaa yöpymisvuorokautta kesäkuussa 2013, mikä oli 2,4 prosenttia enemmän kuin kesäkuussa 2012. Ulkomaisten matkailijoiden yöpymiset sen sijaan vähenivät 2 prosenttia ja he yöpyivät majoitusliikkeissä lähes 544 000 vuorokautta. Yöpymisten kokonaismäärä kasvoi 1,2 prosenttia viime vuodesta ja majoitusliikkeissä tilastoitiin kaikkiaan vajaat 2,2 miljoonaa yöpymisvuorokautta kesäkuussa 2013. Luvut ovat Tilastokeskuksen majoitustilaston ennakkotietoja ja ne on kerätty majoitusliikkeiltä, joissa on vähintään 20 vuodepaikkaa tai sähköpistokkeella varustettua matkailuvaunupaikkaa sekä retkeilymajoilta.

Yöpymisten muutos kesäkuussa 2013/2012, %

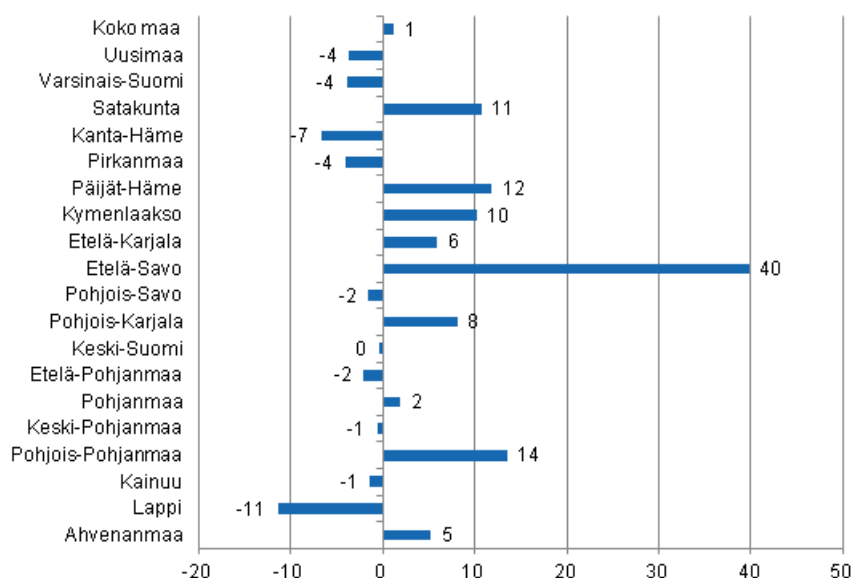


Venäläisten yöpymiset Suomen majoitusliikkeissä lisääntyivät 6,4 prosenttia kesäkuussa 2013, ja he olivatkin totuttuun tapaan suurin ulkomaisten matkailijoiden ryhmä 107 000 yöpymisvuorokaudellaan. Saksalaiset olivat seuraavana 65 000 yöpymisellä, vaikka heidän yöpymisensä vähenivät 14,6 prosenttia

vuodentakaisesta. Ruotsalaiset olivat kolmantena ja heille kirjattiin majoitusliikkeissä lähes 58 000 yöpymistä, mikä oli prosenttien enemmän kuin kesäkuussa 2012. Brittien ja yhdysvaltalaisien yöpymisiä tilastoitiin majoitusliikkeissä lähes 28 000 vuorokautta kummallekin. Brittien yöpymiset lisääntyivät 11,6 prosenttia ja yhdysvaltalaisien yöpymiset 4,9 prosenttia vuodentakaisesta. Tärkeimmistä Suomeen suuntautuvista matkailijamaista kiinalaisten yöpymiset lisääntyivät kuitenkin eniten. Heille kirjattiin Suomen majoitusliikkeissä runsaat 19 000 yöpymisvuorokautta kesäkuussa 2013, mikä oli peräti 40,9 prosenttia enemmän kuin vuotta aiemmin. Sitä vastoin virolaisten yöpymiset vähenivät 27,3 prosenttia. Myös italialaisten, ranskalaisten sekä hollantilaisten yöpymiset vähenivät voimakkaasti, 11–14 prosenttia viime vuodesta.

Maakunnittain yöpymisten kokonaismäärä kasvoi kesäkuussa eniten Etelä-Savossa 39,9 prosenttia ja Pohjois-Pohjanmaalla, 13,6 prosenttia. Päijät-Hämeessä yöpymiset lisääntyivät 11,9 prosenttia ja Satakunnassa 10,8 prosenttia. Yöpymiset vähenivät eniten Lapissa, 11,3 prosenttia ja Kanta-Hämeessä 6,7 prosenttia. Koko maan osalta majoitusliikkeissä kirjattiin kesäkuussa 1,2 prosenttia enemmän yöpymisiä kuin vuotta aiemmin.

Yöpymisten muutos maakunnittain kesäkuussa 2013/2012, %



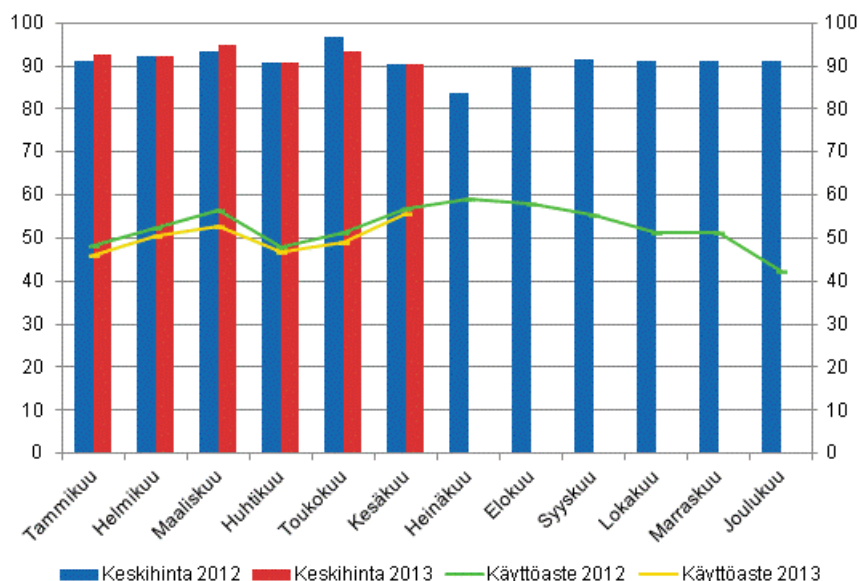
Kotimaisten matkailijoiden yöpymiset hotelleissa lisääntyivät 0,5 prosenttia kesäkuussa 2013

Kotimaisille matkailijoille tilastoitiin hotelliyöpymisiä runsas miljoona vuorokautta kesäkuussa 2013. Määrä oli lähes sama kuin kesäkuussa 2012. Sitä vastoin ulkomaisten matkailijoiden yöpymiset vähenivät 4,6 prosenttia ja heille kirjattiin hotelleissa vajaat 439 000 yöpymisvuorokautta. Hotelliyöpymisten kokonaismäärä oli lähes 1,5 miljoonaa yöpymisvuorokautta kesäkuussa 2013, mikä oli prosenttien vähemmän kuin vuotta aiemmin.

Hotellihuoneiden käyttöaste oli kesäkuussa 55,7 prosenttia. Vuotta aiemmin se oli 57,0 prosenttia. Maakunnista korkeimmat hotellihuoneiden käyttöasteet mitattiin Uudellamaalla, 71,5 prosenttia ja Ahvenanmaalla, 62,5 prosenttia. Vantaalla hotellihuoneiden käyttöaste oli 70,3 prosenttia ja Maarianhaminassa, 76,0 prosenttia. Helsingissä hotellihuoneiden käyttöaste oli 78,9 prosenttia.

Hotellihuoneen toteutunut keskihinta kesäkuussa 2013 oli koko maan osalta 90,33 euroa vuorokaudelta. Vuotta aiemmin se oli lähes sama, eli 90,26 euroa.

Hotellihuoneiden kuukausittainen käyttöaste ja keskihinta

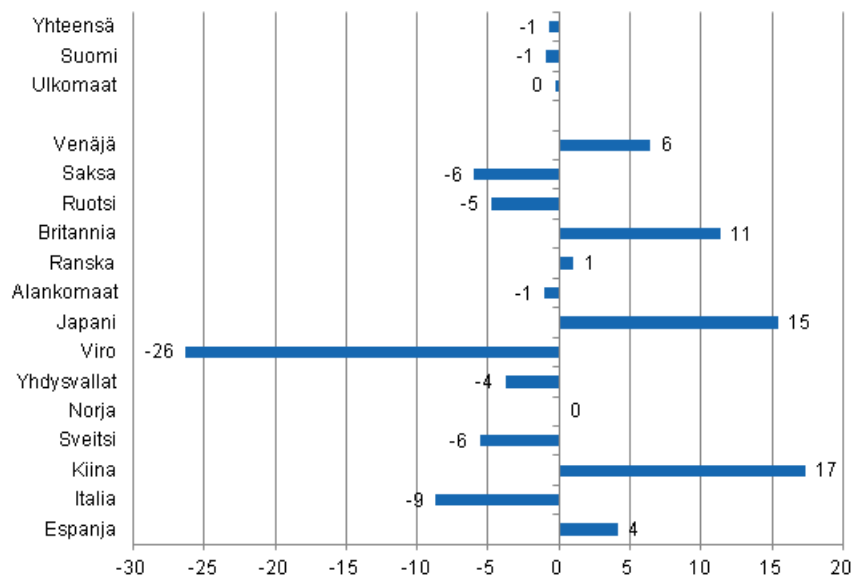


Yöpymisten kokonaismäärä kaikissa majoitusliikkeissä väheni 0,7 prosenttia tammi-kesäkuussa 2013

Tammi-kesäkuussa 2013 Suomen majoitusliikkeissä yövyttiin 9,4 miljoonaa kertaa, mikä oli 0,7 prosenttia vähemmän kuin viime vuoden vastaavana ajanjaksona. Kotimaisten matkailijoiden yöpymiset vähenivät 0,9 prosenttia ja niitä kirjattiin majoitusliikkeissä vajaat 6,7 miljoonaa yöpymisvuorokautta. Ulkomaiset matkailijat yöpyivät runsaat 2,7 miljoonaa kertaa, mikä oli lähes saman verran kuin tammi-kesäkuussa 2012.

Venäläisille tilastoitiin Suomen majoitusliikkeissä 824 000 yöpymisvuorokautta ja he olivatkin odotetusti suurin matkailijaryhmä tammi-kesäkuussa 2013. Venäläisten yöpymisten määrä kasvoi 6,4 prosenttia viime vuoden vastaavaan ajanjaksoon verrattuna. Seuraavana olivat saksalaiset. Heille kirjattiin lähes 239 000 yöpymisvuorokautta, vaikka vähennystä vuodentakaisesta oli 6 prosenttia. Kolmantena olivat ruotsalaiset runsaalla 208 000 yöpymisellä. Myös ruotsalaisten yöpymisvuorokaudet ovat vähentyneet ja heille tilastoitiin majoitusliikkeissä 4,8 prosenttia vähemmän yöpymisiä kuin tammi-kesäkuussa 2012. Sen sijaan brittien yöpymiset ovat lisääntyneet voimakkaasti koko kuluvan vuoden ja tammi-kesäkuussa heidän yöpymisensä kohosivat 201 000 vuorokauteen, mikä oli 11,4 prosenttia enemmän kuin vastaavana ajanjaksona vuotta aiemmin. Tärkeimmistä Suomeen suuntautuvista matkailijamaista kiinalaisten ja japanilaisten yöpymiset lisääntyivät eniten. Kiinalaisten yöpymiset lisääntyivät 17,4 prosenttia ja japanilaisten yöpymiset 15,4 prosenttia. Sitä vastoin virolaisten yöpymiset vähenivät voimakkaasti ja heille kirjattiin majoitusliikkeissä 86 500 yöpymisvuorokautta tammi-kesäkuussa 2013, mikä oli 26,3 prosenttia vähemmän kuin vastaavana ajanjaksona vuotta aiemmin.

Yöymisten muutos tammi-kesäkuu 2013/2012, %



Sisällys

Taulukot

Liitetaulukot

Liitetaulukko 1.1. Kaikkien majoitusliikkeiden kapasiteetti ja sen käyttö, kesäkuu 2013.....	6
Liitetaulukko 1.2. Kaikkien majoitusliikkeiden kapasiteetti ja sen käyttö, tammi-kesäkuu 2013.....	7
Liitetaulukko 2.1. Yöpymiset kaikissa majoitusliikkeissä, kesäkuu 2013.....	8
Liitetaulukko 2.2. Yöpymiset kaikissa majoitusliikkeissä, tammi-kesäkuu 2013.....	9
Liitetaulukko 3.1. Hotellikapasiteetti ja sen käyttö, kesäkuu 2013.....	10
Liitetaulukko 3.2. Hotellikapasiteetti ja sen käyttö, tammi-kesäkuu 2013.....	11
Liitetaulukko 4.1. Yöpymiset hotelleissa, kesäkuu 2013.....	12
Liitetaulukko 4.2. Yöpymiset hotelleissa, tammi-kesäkuu 2013.....	13
Liitetaulukko 5.1. Saapuneet vieraat ja yöpymiset asuinmaan mukaan, kesäkuu 2013.....	14
Liitetaulukko 5.2. Saapuneet vieraat ja yöpymiset asuinmaan mukaan, tammi-kesäkuu 2013.....	14
Liitetaulukko 6. Yöpymiset kaikissa majoitusliikkeissä kuukausittain, 2013.....	15
Majoitustilaston laatuseloste.....	16

Liitetaulukot

Liitetaulukko 1.1. Kaikkien majoitusliikkeiden kapasiteetti ja sen käyttö, kesäkuu 2013

Maakunta	Liikkeiden lukumäärä	Huoneiden lukumäärä	Huoneiden käyttöaste, %	Huoneiden käyttöasteen muutos edellisestä vuodesta, %-yksikköä	Yöpymisen vuorokausihinta, euroa (sisältää alv. 10 %)
Koko maa	1 403	66 726	50,7	-1,1	45,28
Manner-Suomi	1 331	65 090	50,7	-1,1	45,35
Uusimaa	157	15 173	70,4	-1,5	65,43
Varsinais-Suomi	90	4 198	54,0	0,3	43,59
Satakunta	48	1 817	48,2	1,7	45,66
Kanta-Häme	32	1 522	43,0	-2,5	40,01
Pirkanmaa	82	4 893	49,5	-2,8	45,16
Päijät-Häme	41	2 194	47,3	1,9	38,71
Kymenlaakso	33	1 254	47,3	0,9	40,10
Etelä-Karjala	46	2 228	51,1	-3,0	41,18
Etelä-Savo	101	3 279	45,6	4,6	29,04
Pohjois-Savo	59	2 876	49,4	-0,9	41,87
Pohjois-Karjala	69	1 951	42,6	2,2	40,10
Keski-Suomi	68	3 634	47,5	-0,7	38,65
Etelä-Pohjanmaa	62	2 221	44,8	-1,2	34,82
Pohjanmaa	42	1 605	48,8	-0,6	37,88
Keski-Pohjanmaa	24	704	44,0	1,0	38,24
Pohjois-Pohjanmaa	118	5 106	42,3	1,2	29,48
Kainuu	57	2 353	44,2	-2,8	31,89
Lappi	202	8 082	30,5	-4,4	31,72
Ahvenanmaa	72	1 636	50,4	1,0	..

Liitetaulukko 1.2. Kaikkien majoitusliikkeiden kapasiteetti ja sen käyttö, tammi-kesäkuu 2013

Maakunta	Liikkeiden lukumäärä	Huoneiden lukumäärä	Huoneiden käyttöaste, %	Huoneiden käyttöasteen muutos edellisestä vuodesta, %-yksikköä	Yöpymisen vuorokausihinta, euroa (sisältää alv. 10 %)
Koko maa	1 153	60 016	46,8	-1,8	52,18
Manner-Suomi	1 111	58 875	47,1	-1,9	52,22
Uusimaa	144	14 649	59,5	-2,6	68,35
Varsinais-Suomi	68	3 784	45,1	0,6	49,01
Satakunta	40	1 535	38,9	-0,6	54,49
Kanta-Häme	30	1 448	34,7	-5,2	46,82
Pirkanmaa	73	4 504	44,8	-4,3	52,11
Päijät-Häme	34	1 979	40,9	-3,1	45,37
Kymenlaakso	28	1 156	38,2	1,0	47,09
Etelä-Karjala	39	1 855	49,3	-1,5	46,54
Etelä-Savo	77	2 337	36,4	1,6	36,43
Pohjois-Savo	50	2 634	45,9	-3,9	47,86
Pohjois-Karjala	56	1 654	38,3	1,1	45,38
Keski-Suomi	51	3 122	45,3	-3,9	43,70
Etelä-Pohjanmaa	52	1 841	39,2	-0,7	39,57
Pohjanmaa	31	1 334	44,5	-1,7	50,58
Keski-Pohjanmaa	16	574	40,7	2,0	50,91
Pohjois-Pohjanmaa	101	4 448	42,2	-2,3	41,47
Kainuu	46	2 195	44,1	-1,9	37,18
Lappi	177	7 827	44,6	-0,2	46,98
Ahvenanmaa	43	1 140	31,1	2,0	..

Liitetaulukko 2.1. Yöpymiset kaikissa majoitusliikkeissä, kesäkuu 2013

Maakunta	Yöpymiset yhteensä	Yöpymisten muutos edellisestä vuodesta, %	Kotimaiset yöpymiset yhteensä	Kotimaisten yöpymisten muutos edellisestä vuodesta, %	Ulkomaiset yöpymiset yhteensä	Ulkomaisten yöpymisten muutos edellisestä vuodesta, %
Koko maa	2 157 050	1,2	1 613 468	2,4	543 582	-2,0
Manner-Suomi	2 086 140	1,1	1 576 577	2,2	509 563	-2,0
Uusimaa	516 234	-3,6	273 924	-2,0	242 310	-5,3
Varsinais-Suomi	138 256	-3,9	112 406	-6,0	25 850	6,2
Satakunta	55 022	10,8	47 051	10,7	7 971	11,3
Kanta-Häme	42 800	-6,7	38 992	-6,2	3 808	-11,7
Pirkanmaa	148 999	-4,1	127 558	-3,6	21 441	-6,7
Päijät-Häme	68 379	11,9	60 598	16,0	7 781	-12,4
Kymenlaakso	41 212	10,3	27 575	-0,9	13 637	43,3
Etelä-Karjala	74 917	5,9	41 394	1,2	33 523	12,2
Etelä-Savo	117 947	39,9	93 322	40,6	24 625	37,4
Pohjois-Savo	89 143	-1,6	77 638	-1,7	11 505	-0,8
Pohjois-Karjala	57 938	8,1	49 344	8,3	8 594	7,1
Keski-Suomi	152 123	-0,4	136 960	0,8	15 163	-10,3
Etelä-Pohjanmaa	94 416	-2,1	91 855	-2,6	2 561	19,8
Pohjanmaa	54 359	1,9	45 925	5,5	8 434	-14,3
Keski-Pohjanmaa	19 706	-0,6	17 416	0,4	2 290	-7,9
Pohjois-Pohjanmaa	184 328	13,6	161 538	12,6	22 790	21,4
Kainuu	82 293	-1,4	76 461	-0,0	5 832	-16,4
Lappi	148 068	-11,3	96 620	-7,5	51 448	-17,7
Ahvenanmaa	70 910	5,2	36 891	12,2	34 019	-1,6

Liitetaulukko 2.2. Yöpymiset kaikissa majoitusliikkeissä, tammi-kesäkuu 2013

Maakunta	Yöpymiset yhteensä	Yöpymisten muutos edellisestä vuodesta, %	Kotimaiset yöpymiset yhteensä	Kotimaisten yöpymisten muutos edellisestä vuodesta, %	Ulkomaiset yöpymiset yhteensä	Ulkomaisten yöpymisten muutos edellisestä vuodesta, %
Koko maa	9 402 565	-0,7	6 651 206	-0,9	2 751 359	-0,3
Manner-Suomi	9 248 614	-0,8	6 574 974	-1,0	2 673 640	-0,3
Uusimaa	2 364 166	-4,8	1 284 927	-5,3	1 079 239	-4,2
Varsinais-Suomi	513 606	-2,2	424 575	-2,6	89 031	0,1
Satakunta	170 556	1,5	139 087	2,5	31 469	-2,8
Kanta-Häme	172 654	-7,8	151 336	-4,8	21 318	-25,0
Pirkanmaa	658 974	-2,5	561 268	-2,6	97 706	-1,9
Päijät-Häme	292 023	-3,5	248 678	-0,8	43 345	-16,6
Kymenlaakso	151 726	10,2	97 151	-0,5	54 575	36,2
Etelä-Karjala	330 454	4,6	150 930	-7,4	179 524	17,5
Etelä-Savo	321 985	21,1	238 932	17,7	83 053	32,2
Pohjois-Savo	404 150	-4,5	342 113	-4,5	62 037	-4,5
Pohjois-Karjala	219 388	4,3	174 335	6,5	45 053	-3,3
Keski-Suomi	581 711	-2,8	503 112	1,1	78 599	-22,0
Etelä-Pohjanmaa	286 915	3,4	274 141	3,2	12 774	10,0
Pohjanmaa	179 463	-1,6	148 456	2,4	31 007	-17,0
Keski-Pohjanmaa	69 901	2,6	62 887	1,6	7 014	12,9
Pohjois-Pohjanmaa	773 904	4,9	633 304	3,6	140 600	11,1
Kainuu	483 149	-1,4	434 168	0,6	48 981	-16,4
Lappi	1 273 889	-0,1	705 574	-3,5	568 315	4,4
Ahvenanmaa	153 951	7,3	76 232	16,2	77 719	-0,2

Liitetaulukko 3.1. Hotellikapasiteetti ja sen käyttö, kesäkuu 2013

Maakunta / kunta	Liikkeiden lukumäärä	Huoneiden lukumäärä	Huoneiden käyttöaste, %	Käyttöasteen muutos ed. vuodesta, %-yksikköä	Huoneiden keskihinta, euroa (sisältää alv. 10 %)	¹⁾ RevPAR, euroa (sisältää alv. 10 %)
Koko maa	663	52 872	55,7	-1,3	90,33	50,33
Manner-Suomi	646	52 021	55,6	-1,3	90,24	50,18
Uusimaa	119	14 508	71,5	-1,2	102,95	73,59
Espoo	12	1 199	67,5	0,3	82,27	55,51
Helsinki	54	8 601	78,9	-0,7	110,86	87,46
Vantaa	11	2 162	70,3	-2,5	94,62	66,47
Varsinais-Suomi	40	3 243	60,3	-1,5	87,10	52,50
Turku	18	2 085	66,6	0,9	87,65	58,41
Satakunta	27	1 385	53,2	3,5	89,86	47,77
Pori	10	740	55,1	-0,4	83,28	45,92
Kanta-Häme	17	1 211	46,6	-3,0	86,51	40,28
Hämeenlinna	8	729	45,0	-2,7	91,33	41,10
Pirkanmaa	44	3 935	50,3	-3,9	92,53	46,57
Tampere	24	2 828	53,9	-5,8	96,33	51,93
Päijät-Häme	18	1 881	48,9	0,9	80,03	39,17
Lahti	8	753	55,0	2,4	80,65	44,32
Kymenlaakso	18	998	49,2	-0,0	82,24	40,45
Kouvola	7	447	46,5	-8,1	83,35	38,75
Etelä-Karjala	21	1 594	54,2	-7,6	91,21	49,46
Lappeenranta	8	827	59,2	-11,6	87,72	51,95
Etelä-Savo	38	2 235	48,8	2,3	81,76	39,88
Mikkeli	10	671	64,4	6,4	86,82	55,89
Pohjois-Savo	29	2 326	52,5	-0,3	86,18	45,27
Kuopio	14	1 395	58,1	-0,2	91,46	53,17
Pohjois-Karjala	24	1 342	50,0	3,0	85,00	42,54
Joensuu	9	732	59,2	8,1	84,45	50,01
Keski-Suomi	31	2 864	54,4	-1,1	88,82	48,27
Jyväskylä	12	1 536	53,8	-4,9	86,14	46,36
Etelä-Pohjanmaa	29	1 680	51,0	-0,8	74,93	38,20
Seinäjoki	8	622	52,6	-3,0	80,60	42,39
Pohjanmaa	22	1 221	58,5	2,7	86,81	50,78
Vaasa	8	807	63,5	1,2	91,26	57,93
Keski-Pohjanmaa	10	542	49,3	0,5	71,51	35,25
Kokkola	5	398	56,2	0,5	70,60	39,67
Pohjois-Pohjanmaa	49	3 487	48,0	2,5	77,90	37,43
Kuusamo	10	734	23,9	-2,9	64,22	15,37
Oulu	12	1 584	61,2	3,3	82,69	50,64
Kainuu	22	1 761	50,8	-4,1	66,97	34,01
Kajaani	6	404	40,6	-0,9	76,87	31,22
Sotkamo	7	1 081	60,4	-5,7	61,64	37,21
Lappi	88	5 808	34,4	-4,7	63,71	21,91
Rovaniemi	11	1 171	51,8	-9,7	64,25	33,28
Ahvenanmaa	17	851	62,5	3,7
Maarianhamina	8	528	76,0	2,1

1) RevPar = Majoituksen keskimääräinen myyntitulo käytettävissä olevaa huonetta kohden. Laskentakaava: RevPar = Huoneiden keskihinta* huoneiden käyttöaste.

Liitetaulukko 3.2. Hotellikapasiteetti ja sen käyttö, tammi-kesäkuu 2013

Maakunta / kunta	Liikkeiden lukumäärä	Huoneiden lukumäärä	Huoneiden käyttöaste, %	Käyttöasteen muutos ed. vuodesta, %-yksikköä	Huoneiden keskihinta, euroa (sisältää alv. 10 %)	¹⁾ RevPAR, euroa (sisältää alv. 10 %)
Koko maa	636	50 913	50,2	-2,0	92,38	46,37
Manner-Suomi	623	50 202	50,4	-2,1	92,36	46,53
Uusimaa	117	14 213	60,2	-2,5	101,71	61,23
Espoo	12	1 214	54,3	-2,6	84,13	45,67
Helsinki	53	8 363	65,1	-2,2	107,86	70,21
Vantaa	11	2 158	67,4	-2,6	100,41	67,70
Varsinais-Suomi	36	3 132	49,5	0,5	81,88	40,57
Turku	18	2 057	52,6	1,3	83,04	43,66
Satakunta	25	1 210	44,0	-0,9	84,65	37,27
Pori	9	670	46,1	0,0	81,05	37,34
Kanta-Häme	18	1 250	37,1	-5,7	85,95	31,88
Hämeenlinna	8	731	37,1	-7,7	92,09	34,14
Pirkanmaa	43	3 823	46,2	-5,0	92,18	42,63
Tampere	24	2 750	51,0	-6,5	94,97	48,41
Päijät-Häme	17	1 776	42,8	-3,4	81,49	34,87
Lahti	7	644	49,7	-0,5	86,63	43,09
Kymenlaakso	16	941	41,3	0,9	83,96	34,70
Kouvola	6	432	41,2	-3,5	82,04	33,80
Etelä-Karjala	19	1 424	53,0	-3,0	95,89	50,84
Lappeenranta	7	746	60,4	-3,9	90,24	54,54
Etelä-Savo	29	1 658	40,7	1,0	74,41	30,26
Mikkeli	8	578	48,8	0,8	80,64	39,35
Pohjois-Savo	28	2 305	48,3	-3,3	87,39	42,23
Kuopio	14	1 388	54,8	-3,5	92,35	50,57
Pohjois-Karjala	24	1 302	43,0	1,2	82,40	35,45
Joensuu	9	712	50,0	1,1	82,19	41,11
Keski-Suomi	29	2 711	48,6	-4,8	94,79	46,03
Jyväskylä	11	1 406	50,4	-9,7	93,45	47,11
Etelä-Pohjanmaa	28	1 504	44,9	-0,5	72,82	32,72
Seinäjoki	8	572	48,7	1,1	80,21	39,10
Pohjanmaa	21	1 205	47,4	-1,1	84,27	39,93
Vaasa	8	801	51,6	-2,3	87,53	45,14
Keski-Pohjanmaa	10	507	42,6	1,5	76,21	32,50
Kokkola	5	367	48,9	2,0	78,78	38,49
Pohjois-Pohjanmaa	49	3 459	45,4	-2,3	86,23	39,14
Kuusamo	10	746	38,5	-2,8	102,27	39,39
Oulu	12	1 584	55,0	-4,3	85,74	47,12
Kainuu	22	1 757	48,5	-2,5	78,79	38,24
Kajaani	6	411	36,9	-2,7	79,26	29,27
Sotkamo	7	1 078	58,4	-2,1	81,00	47,30
Lappi	93	6 027	49,2	-0,2	93,47	46,01
Rovaniemi	12	1 212	56,7	-0,6	87,78	49,75
Ahvenanmaa	13	711	36,8	3,7
Maarianhamina	6	450	46,4	6,0

1) RevPar = Majoituksen keskimääräinen myyntitulo käytettävissä olevaa huonetta kohden. Laskentakaava: RevPar = Huoneiden keskihinta* huoneiden käyttöaste.

Liitetaulukko 4.1. Yöpymiset hotelleissa, kesäkuu 2013

Maakunta / kunta	Yöpymiset yhteensä	Yöpymisten muutos edellisestä vuodesta, %	Kotimaiset yöpymiset yhteensä	Kotimaisten yöpymisten muutos edellisestä vuodesta, %	Ulkomaiset yöpymiset yhteensä	Ulkomaisten yöpymisten muutos edellisestä vuodesta, %
Koko maa	1 496 323	-1,0	1 057 581	0,5	438 742	-4,6
Manner-Suomi	1 463 934	-1,2	1 039 162	0,3	424 772	-4,7
Uusimaa	468 732	-3,1	237 995	-0,7	230 737	-5,5
Espoo	35 486	-3,9	18 346	-6,4	17 140	-1,1
Helsinki	303 408	-3,2	128 927	3,8	174 481	-7,8
Vantaa	71 113	-1,7	41 568	-6,8	29 545	6,7
Varsinais-Suomi	100 304	-2,5	80 640	-3,9	19 664	3,5
Turku	70 101	-2,0	55 079	-3,9	15 022	5,6
Satakunta	33 998	16,7	27 625	17,5	6 373	13,3
Pori	18 816	15,4	16 357	20,4	2 459	-9,3
Kanta-Häme	29 847	-10,9	26 311	-10,7	3 536	-12,6
Hämeenlinna	16 919	-4,5	14 616	-1,6	2 303	-19,3
Pirkanmaa	106 127	-4,3	91 318	-1,5	14 809	-18,3
Tampere	77 288	-7,4	63 978	-4,6	13 310	-18,7
Päijät-Häme	49 373	7,1	44 107	13,7	5 266	-27,9
Lahti	17 645	4,0	14 159	8,6	3 486	-11,3
Kymenlaakso	23 487	-0,9	14 212	-12,9	9 275	25,5
Kouvola	9 606	-14,3	7 307	-14,1	2 299	-14,8
Etelä-Karjala	55 150	2,3	29 416	-2,9	25 734	8,9
Lappeenranta	30 941	0,2	19 450	-2,9	11 491	6,0
Etelä-Savo	57 692	13,0	44 986	11,9	12 706	17,1
Mikkeli	22 522	16,2	15 332	18,6	7 190	11,4
Pohjois-Savo	64 307	-0,5	56 315	0,2	7 992	-5,2
Kuopio	42 947	0,2	38 350	2,8	4 597	-17,3
Pohjois-Karjala	35 355	-0,2	30 014	-1,0	5 341	4,7
Joensuu	19 326	5,3	15 165	2,8	4 161	15,8
Keski-Suomi	97 709	-0,1	84 403	1,7	13 306	-10,3
Jyväskylä	40 765	-4,6	32 982	2,5	7 783	-26,1
Etelä-Pohjanmaa	51 534	3,3	49 556	2,9	1 978	14,1
Seinäjoki	14 470	-4,6	13 088	-8,5	1 382	61,8
Pohjanmaa	31 627	-1,2	25 293	5,8	6 334	-21,9
Vaasa	22 932	-3,7	18 051	3,8	4 881	-24,1
Keski-Pohjanmaa	12 492	0,0	11 147	6,7	1 345	-34,1
Kokkola	9 828	-5,6	8 634	1,8	1 194	-38,2
Pohjois-Pohjanmaa	86 583	11,4	69 782	7,1	16 801	33,7
Kuusamo	11 030	8,5	9 064	10,4	1 966	0,5
Oulu	47 619	7,0	35 892	2,4	11 727	23,9
Kainuu	64 623	-1,6	60 272	0,1	4 351	-20,3
Kajaani	7 306	-5,1	6 396	-5,8	910	0,6
Sotkamo	53 611	0,0	50 509	1,6	3 102	-19,7
Lappi	94 994	-14,9	55 770	-13,1	39 224	-17,4
Rovaniemi	30 366	-23,8	16 223	-31,0	14 143	-13,3
Ahvenanmaa	32 389	8,3	18 419	16,8	13 970	-1,2
Maarianhamina	21 982	-0,5	13 722	6,9	8 260	-10,7

Liitetaulukko 4.2. Yöpymiset hotelleissa, tammi-kesäkuu 2013

Maakunta / kunta	Yöpymiset yhteensä	Yöpymisten muutos edellisestä vuodesta, %	Kotimaiset yöpymiset yhteensä	Kotimaisten yöpymisten muutos edellisestä vuodesta, %	Ulkomaiset yöpymiset yhteensä	Ulkomaisten yöpymisten muutos edellisestä vuodesta, %
Koko maa	7 650 429	-2,1	5 288 934	-2,0	2 361 495	-2,2
Manner-Suomi	7 562 791	-2,2	5 242 631	-2,2	2 320 160	-2,4
Uusimaa	2 243 455	-4,4	1 203 321	-4,9	1 040 134	-3,8
Espoo	169 084	-8,5	95 136	-7,6	73 948	-9,6
Helsinki	1 425 936	-3,9	651 110	-3,8	774 826	-4,0
Vantaa	381 030	-5,6	241 712	-7,9	139 318	-1,3
Varsinais-Suomi	437 881	-1,2	363 213	-0,9	74 668	-2,6
Turku	307 217	0,6	251 623	0,8	55 594	-0,6
Satakunta	133 372	4,1	106 253	7,4	27 119	-7,3
Pori	76 875	10,0	64 906	13,0	11 969	-3,8
Kanta-Häme	141 663	-9,5	121 590	-5,7	20 073	-27,6
Hämeenlinna	79 863	-16,1	67 641	-8,9	12 222	-41,7
Pirkanmaa	526 826	-2,8	449 870	-1,7	76 956	-8,8
Tampere	392 109	-2,8	324 415	-1,5	67 694	-8,3
Päijät-Häme	239 777	-7,4	204 578	-3,8	35 199	-24,1
Lahti	83 285	-10,7	61 100	-6,4	22 185	-20,6
Kymenlaakso	107 057	2,6	66 270	-7,2	40 787	24,0
Kouvola	47 213	-7,4	35 314	-13,6	11 899	17,3
Etelä-Karjala	272 452	0,3	120 211	-11,2	152 241	11,6
Lappeenranta	151 649	-0,8	83 820	-13,3	67 829	20,9
Etelä-Savo	203 913	4,5	164 445	4,6	39 468	4,2
Mikkeli	83 412	5,5	61 829	3,7	21 583	10,9
Pohjois-Savo	343 752	-3,8	298 170	-3,2	45 582	-7,4
Kuopio	231 453	-0,8	201 128	1,0	30 325	-11,4
Pohjois-Karjala	170 840	-1,7	136 915	1,6	33 925	-13,2
Joensuu	93 410	-4,4	71 891	0,2	21 519	-17,1
Keski-Suomi	493 670	-2,6	420 799	1,6	72 871	-21,3
Jyväskylä	196 407	-7,3	166 075	0,5	30 332	-34,8
Etelä-Pohjanmaa	215 375	3,9	204 970	4,2	10 405	-2,2
Seinäjoki	68 969	-6,7	62 903	-7,1	6 066	-3,2
Pohjanmaa	144 170	-4,5	115 836	0,4	28 334	-20,2
Vaasa	105 882	-5,9	84 156	-2,0	21 726	-18,4
Keski-Pohjanmaa	54 735	3,0	49 940	3,7	4 795	-3,2
Kokkola	42 867	2,1	38 673	3,2	4 194	-6,6
Pohjois-Pohjanmaa	507 306	1,7	405 154	0,1	102 152	8,8
Kuusamo	133 829	1,4	100 003	-0,2	33 826	6,4
Oulu	244 051	0,2	197 963	-1,3	46 088	7,3
Kainuu	377 164	0,7	337 877	3,3	39 287	-16,9
Kajaani	40 087	-2,4	35 653	-0,1	4 434	-17,9
Sotkamo	314 838	3,3	285 251	5,5	29 587	-14,0
Lappi	949 383	-1,6	473 219	-8,2	476 164	5,8
Rovaniemi	211 195	-3,1	80 242	-11,4	130 953	2,7
Ahvenanmaa	87 638	15,5	46 303	24,9	41 335	6,4
Maarianhamina	64 395	10,3	36 568	19,1	27 827	0,6

Liitetaulukko 5.1. Saapuneet vieraat ja yöpymiset asuinmaan mukaan, kesäkuu 2013

Asuinmaa	Saapuneet vieraat kaikissa majoitusliikkeissä	Yöpymiset kaikissa majoitusliikkeissä	Yöpymisten muutos, %, kaikki majoitusliikkeet	Yöpymiset hotelleissa	Yöpymisten muutos, %, hotellit
Kaikki yhteensä	1 154 819	2 157 050	1,2	1 496 323	-1,0
Suomi	862 793	1 613 468	2,4	1 057 581	0,5
Ulkomaat	292 026	543 582	-2,0	438 742	-4,6
Ruotsi	30 924	57 822	1,0	37 291	-0,5
Saksa	39 712	65 275	-14,6	48 940	-18,8
Venäjä	57 199	107 225	6,4	80 556	-0,4
Britannia	13 022	27 655	11,6	24 987	8,5
Yhdysvallat	13 271	27 769	4,9	26 281	2,4
Norja	8 878	15 575	-1,3	12 435	-4,0
Alankomaat	9 374	15 613	-11,0	11 255	-8,3
Italia	4 952	9 848	-14,2	8 666	-17,9
Ranska	8 337	15 103	-11,5	12 492	-13,3
Japani	7 488	13 493	8,5	12 927	7,3
Viro	7 257	15 646	-27,3	9 671	-26,4
Sveitsi	7 960	13 924	2,2	10 568	-2,1
Espanja	3 968	8 325	-5,4	7 090	-4,2
Kiina	12 935	19 489	40,9	19 300	41,4

Liitetaulukko 5.2. Saapuneet vieraat ja yöpymiset asuinmaan mukaan, tammi-kesäkuu 2013

Asuinmaa	Saapuneet vieraat kaikissa majoitusliikkeissä	Yöpymiset kaikissa majoitusliikkeissä	Yöpymisten muutos, %, kaikki majoitusliikkeet	Yöpymiset hotelleissa	Yöpymisten muutos, %, hotellit
Kaikki yhteensä	4 904 635	9 402 565	-0,7	7 650 429	-2,1
Suomi	3 633 338	6 651 206	-0,9	5 288 934	-2,0
Ulkomaat	1 271 297	2 751 359	-0,3	2 361 495	-2,2
Ruotsi	123 309	208 521	-4,8	176 129	-3,1
Saksa	106 130	238 676	-6,0	205 727	-7,9
Venäjä	381 570	824 192	6,4	665 378	1,6
Britannia	76 129	201 144	11,4	174 487	9,2
Yhdysvallat	39 977	85 519	-3,8	82 858	-4,2
Norja	39 522	74 313	0,0	63 338	-1,6
Alankomaat	36 300	93 743	-1,0	76 380	-0,6
Italia	20 277	45 267	-8,7	41 236	-9,3
Ranska	41 468	127 629	1,0	116 011	0,8
Japani	46 433	89 254	15,4	86 765	15,2
Viro	36 234	86 508	-26,3	64 468	-24,8
Sveitsi	25 371	64 049	-5,6	48 563	-7,9
Espanja	16 313	41 889	4,1	34 458	-4,6
Kiina	28 863	48 594	17,4	47 196	18,3

Liitetaulukko 6. Yöpymiset kaikissa majoitusliikkeissä kuukausittain, 2013

Kuukausi	Yöpymiset yhteensä	Yöpymisten muutos edellisestä vuodesta, %	Kotimaiset yöpymiset yhteensä	Kotimaisten yöpymisten muutos edellisestä vuodesta, %	Ulkomaiset yöpymiset yhteensä	Ulkomaisten yöpymisten muutos edellisestä vuodesta, %
Yhteensä	9 402 565	-0,7	6 651 206	-0,9	2 751 359	-0,3
Tammikuu	1 361 955	-2,9	753 446	-4,2	608 509	-1,3
Helmikuu	1 442 872	-1,1	1 021 349	-0,7	421 523	-2,0
Maaliskuu	1 737 415	-0,1	1 269 611	-1,5	467 804	3,9
Huhtikuu	1 345 882	-3,5	1 050 488	-2,4	295 394	-7,3
Toukokuu	1 357 391	1,3	942 844	-1,0	414 547	6,8
Kesäkuu	2 157 050	1,2	1 613 468	2,4	543 582	-2,0

Majoitustilaston laatuseloste

Tilastotietojen relevanssi

Majoitustilasto on Tilastokeskuksen kuukausittain tuottama tilasto, joka kuvaa majoituspalvelujen tarjontaa ja käyttöä sekä majoituspalvelujen hintatasoa Suomessa. Tilaston tietoja tarvitaan kotimaanmatkailun ja ulkomailta Suomeen suuntatuvan matkailun seurantaan ja edistämiseen sekä matkailuinvestointien suunnitteluun valtakunnallisella ja alueellisella tasolla. Tietoja käytetään valtionhallinnossa, kunnissa, matkailualan yrityksissä ja järjestöissä sekä tutkimuslaitoksissa. Suomen lisäksi majoitustilaston tietoja julkaisevat EU ja maailman matkailujärjestö (World Tourism Organization, WTO). Majoitustilaston ennakkotietoja julkaistaan kuukausittain Majoitustilasto -kuukausijulkaisussa. Lopulliset tiedot julkaistaan Majoitustilasto -vuosijulkaisussa. Tietoja julkaistaan kunta- ja maakuntatasoilla. Majoitusliikkeiden kapasiteettia tilastoidaan liikkeiden (toimipaikkojen), huoneiden ja vuodepaikkojen lukumäärillä. Kapasiteetin käyttöä mitataan huoneiden ja vuodepaikkojen käyttöasteella. Majoituspalvelujen hintatasoa kuvataan huoneen (tai mökin) keskihinnalla (=keskimääräinen huoneesta maksettu hinta) ja yöpymisen keskihinnalla. Lisäksi majoituspalvelujen käyttöä mitataan asiakkaiden eli liikkeeseen saapuneiden henkilöiden ja yöpymisten määrillä, jotka on eritelty asiakkaan asuinmaan mukaan. Majoituspalveluja tarjoavat liikkeet on pääsääntöisesti luokiteltu toimialaluokituksen (TOL 2008) mukaan. Alueluokituksessa käytetään Tilastokeskuksen kuntapohjaista alueluokitusta tilastovuodelta. Majoitusliikkeiden asiakkaiden asuinmaaluokitus perustuu ISO 3166-1 luokitusstandardiin. Tiedot kerätään kuukausittain majoitusliikkeiltä, joissa on vähintään 20 vuode- tai sähköpistokkeella varustettua matkailuvaunupaikkaa sekä retkeilymajoilta. Tilastokeskus kerää tiedot Manner-Suomen liikkeiltä. Ahvenanmaalta tiedot saadaan maakunnan tilastoviraston Ålands statistik- och utredningsbyrån (ÅSUB) välityksellä. Erilaisista tilastointimenetelmistä johtuen Ahvenanmaan tiedot saattavat poiketa ÅSUB:n julkaisemista tiedoista. Majoitustilasto tuotetaan Euroopan parlamentin ja neuvoston uuden matkailutilastoasetuksen (692/2011) velvoittamana. Asetus astui voimaan vuoden 2012 alussa ja sen edellyttämät tilastotiedot toimitetaan Eurostatin käyttöön. Tilaston laatimista ohjaa tilastolaki. Majoitusliikkeiden velvollisuus asuinmaakohtaisen tiedon keräämiseen asiakkaista perustuu majoitus- ja ravitsemistoimintaa koskevaan lainsäädäntöön.

Tilastotutkimuksen menetelmäkuvaus

Tilaston perusjoukon muodostavat Tilastokeskuksen majoitusliikerekisteriin sisältyvät noin 3500 majoitusliikettä (toimipaikkoja). Majoitusliikerekisteriä ylläpidetään liikenne ja matkailu -vastuualueella ja sitä päivitetään jatkuvasti liikkeiltä saaduilla tiedoilla. Perusteellisempi päivitys tehdään vuosittain liikkeille lähetetyllä kyselyllä ja muiden lähteiden avulla. Ahvenanmaan majoitusliikkeet sisältyvät rekisteriin. Tilastointimenetelmänä on rekisterissä olevien liikkeiden kokonaistilastointi, kun perusjoukosta on rajattu pois pienet alle 20 vuode- tai sähköpistokkeella varustettua matkailuvaunupaikkaa sisältävät liikkeet. Tilastoinnin piirissä on noin 1400 liikettä. Laajimmillaan tilastointi on kesällä, kun leirintäalueet, kesähotellit ja muut kesäaikaiset liikkeet ovat toiminnassa. Tilaston tiedot kerätään majoitusliikkeiltä kuukausittain sähköisesti (web-lomakkeella tai suoraan liikkeen asiakashallintajärjestelmästä), paperilomakkeella tai atk-listoilla. Kysyttäviä tietoja ovat: liikkeen aukiolopäivien lukumäärä, käytettävissä oleva majoituskapasiteetti (huoneet ja vuodepaikat), kuukauden aikana päivittäin käytössä olleiden huoneiden summa sekä majoituksen myyntitulo arvonlisävero mukaan lukien. Lisäksi pyydetään tiedot palvelujen käyttäjistä (liikkeeseen saapuneet) ja yöpymisten määrästä asuinmaan mukaan eriteltyinä. Vuoden 2004 tammikuusta alkaen kuukausikyselyyn vastaamattomien liikkeiden tiedot on estimoitu tilastollisin menetelmin (puuttuvan tiedon imputointi). Korvaavina tietoina käytetään liikkeen omia vuodentakaisia tietoja samalta tilastointikuukaudelta, jos nämä tiedot on käytettävissä. Muussa tapauksessa käytetään mahdollisimman samanlaisen (toimiala, kapasiteetti, sijaintimaakunta) luovuttajaliikkeen tietoja. Vastauskadon korvausmenetelmä parantaa tilaston ajallista ja alueellista vertailtavuutta.

Tietojen oikeellisuus ja tarkkuus

Tilaston tiedot perustuvat tietyn kokokriteerin täyttäviltä majoitusliikkeiltä kerättyyn kokonaisuaineistoon. Tilastoinnin piirissä ovat liikkeet, joissa on vähintään 20 vuode- tai sähköpistokkeella varustettua

matkailuvaunupaikkaa. Puuttuvien liikkeiden tiedot korvataan tilastollisin menetelmin. Kyselyn kato vaihtelee liikkeen toimialan ja koon mukaan. Kato on keskitasoa suurempi pienillä liikkeillä sekä leirintäalueilla ja lomakylillä. Suurimmillaan kato on kesällä, jolloin leirintäalueet, lomakylät ja muut kesäaikaiset liikkeet ovat kyselyssä mukana. Liikkeiltä saadut tiedot tarkistetaan ennen tallennusta tietokantaan. Aineistoon tehdään ennen tulosten tuottamista loogisuustarkastukset, joiden perusteella virheelliset tapaukset korjataan.

Julkaistujen tietojen ajantasaisuus ja oikea-aikaisuus

Majoitustilaston kuukausittaiset ennakkotiedot julkaistaan noin 6 viikkoa tilastointikuukauden päättymisen jälkeen. Koko vuoden ennakkotiedot julkaistaan joulukuun tietojen yhteydessä seuraavan vuoden helmikuussa. Kaikki julkaistut ennakkotiedot tarkentuvat myöhässä tulleiden liikkeiden tiedoilla ja puuttuvien tietojen uudelleen imputoinnilla. Lopulliset tiedot julkaistaan Majoitustilasto -vuosijulkaisussa.

Tietojen saatavuus ja läpinäkyvyys/selkeys

Uusimmat kuukausittaiset ennakkotiedot ovat nähtävissä julkistamispäivänä Tilastokeskuksen kotisivuilla. Majoitusliikkeitä koskevia tilastoja on saatavilla myös Tilastokeskuksen PX-Web-tietokantapalvelussa. Keskeiset ennakkotiedot julkaistaan lisäksi Majoitustilasto -kuukausijulkaisussa (pdf-julkaisu). Vuositason ennakkotiedot julkaistaan joulukuun Majoitustilasto -kuukausijulkaisussa ja Tilastokeskuksen kotisivuilla. Lopulliset tiedot julkaistaan Majoitustilasto -vuosijulkaisussa (pdf -julkaisu). Keskeiset vuositason lopulliset tiedot julkaistaan Tilastokeskuksen kotisivuilla. Kuukausiaineistoista tuotetaan maksullista asiakaspalvelua varten Excel-tiedostona erillinen taulukkopaketti, jossa on kattavampaa alueellista ja toimialoittaista tietoa. Tilastoaineistosta voidaan toimeksiannosta tehdä erillisselvityksiä. Tilastoinnissa käytetyt toimiala- ja alueluokitukset ovat nähtävissä Tilastokeskuksen luokituspalvelussa. Toimialaluokitusta (TOL 2008) käytetään majoitustilastossa joiltakin osin soveltaen niin, että hotelleihin kuuluvat kaikki hotellitasoiset liikkeet (esim. hotellitasoiset retkeilymajat sekä hotellitasoiset koulutus- ja kurssikeskukset). Majoitustilastossa käytössä oleva ISO 3166-1 standardin mukainen maanosaluokitus ei täysin vastaa Eurostatin käyttämää luokitusta, jossa mm. Turkki ja Kypros kuuluvat Eurooppaan, kun taas ISO 3166-1 luokituksessa ne kuuluvat Aasiaan.

Tilastojen vertailukelpoisuus

Tilastokeskus on tuottanut majoitustilastoa vuodesta 1971 lähtien. Tilastoa on uudistettu perusjoukon ja tilastointitavan osalta useita kertoja. Viimeisin perusjoukkoa koskeva uudistus toteutettiin vuoden 2012 alussa, jolloin Euroopan parlamentin ja neuvoston matkailutilastoasetus (692/2011) astui voimaan. Uusi liikkeiden vähimmäiskoko on 20 vuode- tai sähköpistokkeella varustettua matkailuvaunupaikkaa sekä retkeilymajat. Ennen vuotta 2012 tilastoon sisältyivät majoitusliikkeet, joissa oli vähintään 10 huonetta, mökkiä tai sähköpistokkeella varustettua matkailuvaunupaikkaa sekä retkeilymajat. Kohdejoukon laajennuksen arvioidaan kasvattavan yöpymisvuorokausien määrää hieman, mutta vuositasolla sen vaikutuksen arvioidaan olevan vähäinen. Majoitusliikkeiden kuukausittaiset tiedot julkaistaan Tilastokeskuksen PX-Web- tietokantataulukkopalvelussa alkaen vuodesta 1995. Lopulliset tiedot päivitetään vuosijulkaisun yhteydessä. Ennakkotietojen vertailussa on otettava huomioon, että ensimmäiset julkaistut ennakkotiedot voivat muuttua saman kalenterivuoden aineiston kuukausittaisissa revisioinneissa. EU:ssa matkailutilastoja oli vuoden 2011 loppuun saakka harmonisoitu matkailutilastodirektiivin (95/57/EY) nojalla ja vuoden 2012 alusta matkailutilastoasetuksen (692/2011) nojalla. Majoitustilaston tiedot ovat vertailukelpoisia muiden EU-maiden vastaaviin tilastoihin.

Selkeys ja eheys/yhtenäisyys

Tilastokeskuksen majoitustilasto on ainoa säännöllisesti tehtävä majoitusliikkeiden palvelujen tarjontaa ja käyttöä fyysisillä mittareilla kuvaava tilasto. Majoitusliikkeiden liikevaihdon ja palkkasumman suuruudesta saadaan kuukausitason tietoa Tilastokeskuksen palvelujen kuukausikuvaajissa ('Muut palvelut'), jossa majoitustoiminta kuuluu toimialaluokituksen pääluokkaan H yhdessä ravitsemistoiminnan kanssa.

Toimialaluokituksen 2-numerotasolla majoitustoiminta voidaan erottaa omaksi toimialakseen. Majoitustilastosta saatavat hotellien kuukausittaiset yöpymistiedot ja hotellihuoneiden käyttöastetiedot korreloivat voimakkaasti majoitustoiminnan liikevaihtotietojen kanssa. Tilastokeskuksessa tuotetaan säännöllisesti kahta otospohjaista haastattelututkimusta, Suomalaisten matkailututkimusta ja Rajahaastattelututkimusta, joissa on tietoa koti- ja ulkomaisten matkailijoiden palvelujen käytöstä. Ulkomaisille matkailijoille tehtävä Rajahaastattelututkimus on Tilastokeskuksen ja Matkailun edistämiskeskuksen yhteistyöhanke. Kummassakin tilastossa majoituspalvelujen käytössä on pyritty mahdollisimman yhdenmukaiseen luokitteluun majoitustilaston kanssa. Erilaisista tutkimusmenetelmistä ja perusjoukoista sekä palvelujen kattavuudesta johtuen täysin yhdenmukaiseen tulokseen ei majoituspalvelujen käyttöön nähden ole kuitenkaan mahdollista päästä. Rekisteripohjaisena tilastona majoitustilasto tarjoaa hyvän vertailuaineiston näille otospohjaisille haastattelututkimuksille. Matkustustaseen laadinnassa majoitustilastoa käytetään matkailutulojen pääasiallisen lähteen, Rajahaastattelututkimuksen viiteaineistona.

Lisätietoja

Marjut Tuominen 09 1734 3556

Merja Rönkä 09 1734 3209

Vastaava tilastojohtaja:

Hannele Orjala

liikenne.matkailu@tilastokeskus.fi

www.tilastokeskus.fi

Lähde: Majoitustilasto. Tilastokeskus

Asiakaspalaute: www.tilastokeskus.fi/palaute

*Tietopalvelu, Tilastokeskus
puh. 09 1734 2220
www.tilastokeskus.fi*

*Julkaisutilaukset, Edita Publishing Oy
puh. 020 450 05
asiakaspalvelu.publishing@edita.fi
www.editapublishing.fi*

*ISSN 1796-0479
= Suomen virallinen tilasto
ISSN 1799-6309 (pdf)*