

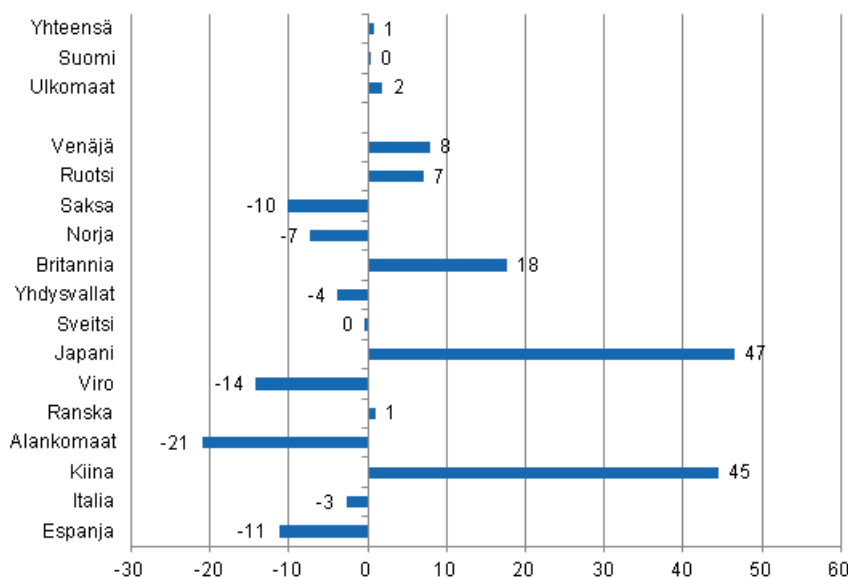
Majoitustilasto

2013, heinäkuu

Ulkomaisten matkailijoiden yöpymiset lisääntyivät 1,9 prosenttia heinäkuussa 2013

Ulkomaisten matkailijoiden yöpymisiä kirjattiin Suomen majoitusliikkeissä lähes 747 000 yöpymisvuorokautta heinäkuussa 2013, mikä oli 1,9 prosenttia enemmän kuin heinäkuussa 2012. Kotimaiset matkailijat yöpyivät runsaat 2,3 miljoonaa vuorokautta. Määrä oli lähes sama kuin vuotta aiemmin, kun kasvua oli ainoastaan 0,3 prosenttia viime vuoden heinäkuuhun verrattuna. Yöpymisten kokonaismäärä kasvoi 0,7 prosenttia viime vuodesta ja majoitusliikkeissä tilastoitiin kaikkiaan runsaat 3 miljoonaa yöpymisvuorokautta heinäkuussa 2013. Luvut ovat Tilastokeskuksen majoitustilaston ennakkotietoja ja ne on kerätty majoitusliikkeiltä, joissa on vähintään 20 vuodepaikkaa tai sähköpistokkeella varustettua matkailuvaunupaikkaa sekä retkeilymajoilta.

Yöpymisten muutos heinäkuussa 2013/2012, %

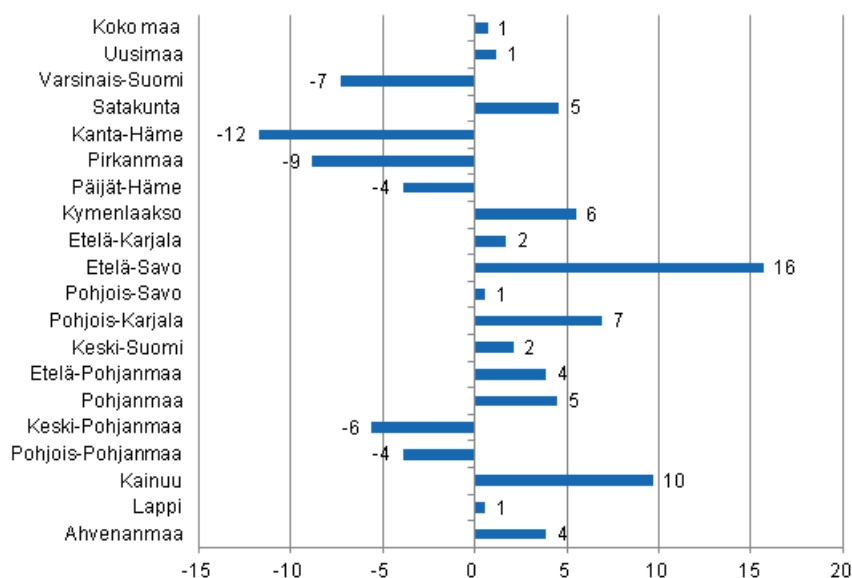


Venäläisten yöpymiset Suomen majoitusliikkeissä lisääntyivät 7,8 prosenttia heinäkuussa 2013, ja he olivatkin odotetusti suurin ulkomaisten matkailijoiden ryhmä 168 000 yöpymisvuorokaudellaan. Ruotsalaiset

olivat seuraavana 123 000 yöpymisellä ja kasvua vuodentakaisesta oli 7 prosenttia. Saksalaiset olivat kolmantena 84 000 yöpymisellä. Määrä oli kuitenkin 10,1 prosenttia vähemmän kuin heinäkuussa 2012. Norjalaisille tilastoitiin majoitusliikkeissä lähes 39 000 yöpymisvuorokautta, vähennystä vuodentakaisesta oli 7,3 prosenttia. Sitä vastoin brittien yöpymiset lisääntyivät 17,7 prosenttia ja heille kirjattiin majoitusliikkeissä 28 000 yöpymistä. Matkailu Aasian maista kasvoi voimakkaasti. Japanilaisten yöpymiset lisääntyivät eniten, 46,5 prosenttia ja he yöpyivät majoitusliikkeissä lähes 24 000 kertaa. Kiinalaisille kirjattiin vajaat 17 000 yöpymistä, mikä oli 44,5 prosenttia enemmän kuin vuotta aiemmin. Sitä vastoin tärkeimmistä Suomeen suuntautuvista matkailijamaista hollantilaisten yöpymiset vähenivät eniten, 21,0 prosenttia. Myös espanjalaisten ja virolaisten yöpymiset vähenivät voimakkaasti, 11–14 prosenttia viime vuodesta.

Maakunnittain yöpymisten kokonaismäärä kasvoi heinäkuussa eniten Etelä-Savossa 15,7 prosenttia ja Kainuussa, 9,7 prosenttia. Pohjois-Karjalassa yöpymiset lisääntyivät 6,9 prosenttia ja Kymenlaaksossa 5,5 prosenttia. Yöpymiset vähenivät eniten Kanta-Hämeessä, 11,7 prosenttia ja Varsinais-Suomessa 7,3 prosenttia. Koko maan osalta majoitusliikkeissä kirjattiin heinäkuussa 0,7 prosenttia enemmän yöpymisiä kuin vuotta aiemmin.

Yöpymisten muutos maakunnittain heinäkuussa 2013/2012, %



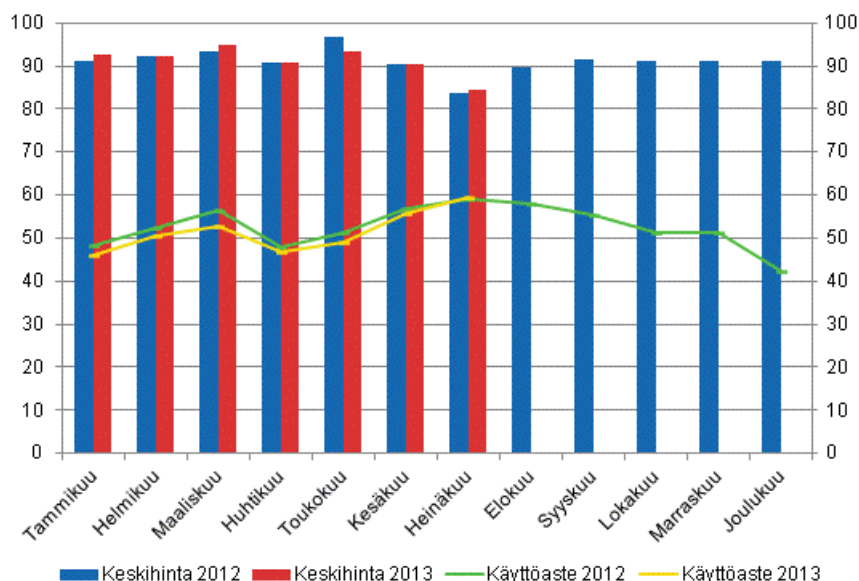
Ulkomaisten matkailijoiden yöpymiset hotelleissa lisääntyivät 1,4 prosenttia heinäkuussa 2013

Ulkomaisille matkailijoille tilastoitiin hotelli yöpymisiä lähes 521 000 vuorokautta heinäkuussa 2013, mikä oli 1,4 prosenttia enemmän kuin vuotta aiemmin. Sitä vastoin kotimaisten matkailijoiden yöpymiset vähenivät 0,4 prosenttia ja heille kirjattiin hotelleissa vajaat 1,5 miljoonaa yöpymisvuorokautta. Hotelli yöpymisten kokonaismäärä säilyi viime vuoden tasolla ja se oli lähes 2 miljoonaa yöpymisvuorokautta heinäkuussa 2013.

Hotelli huoneiden käyttöaste oli heinäkuussa 59,4 prosenttia. Vuotta aiemmin se oli 59,0 prosenttia. Maakunnista korkeimmat hotelli huoneiden käyttöasteet mitattiin Ahvenanmaalla, 79,1 prosenttia ja Varsinais-Suomessa, 71,4 prosenttia. Maarianhaminassa hotelli huoneiden käyttöaste oli 89,3 prosenttia ja Turussa, 78,3 prosenttia. Helsingissä hotelli huoneiden käyttöaste oli 71,4 prosenttia.

Hotelli huoneen toteutunut keskihinta heinäkuussa 2013 oli koko maan osalta 84,25 euroa vuorokaudelta. Vuotta aiemmin se oli 83,72 euroa.

Hotellihuoneiden kuukausittainen käyttöaste ja keskihinta

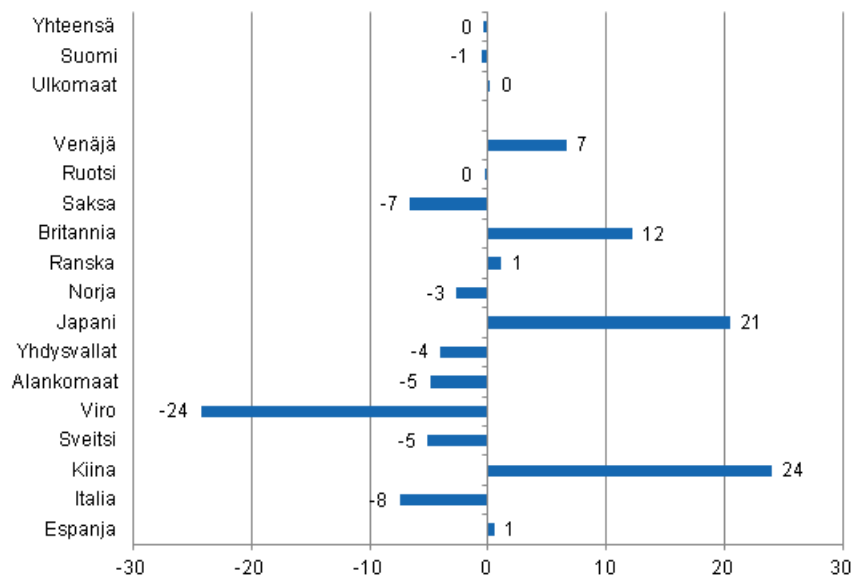


Yöpymisten kokonaismäärä kaikissa majoitusliikkeissä väheni 0,4 prosenttia tammi-heinäkuussa 2013

Tammi-heinäkuussa 2013 Suomen majoitusliikkeissä yövyttiin runsaat 12,4 miljoonaa kertaa, mikä oli 0,4 prosenttia vähemmän kuin viime vuoden vastaavana ajanjaksona. Kotimaisten matkailijoiden yöpymiset vähenivät 0,6 prosenttia ja niitä kirjattiin majoitusliikkeissä vajaat 9 miljoonaa yöpymisvuorokautta. Ulkomaiset matkailijat yöpyivät 3,5 miljoonaa kertaa, mikä oli lähes saman verran kuin tammi-heinäkuussa 2012.

Venäläisille tilastoitiin Suomen majoitusliikkeissä lähes 992 000 yöpymisvuorokautta ja he olivatkin ylivoimaisesti suurin matkailijaryhmä tammi-heinäkuussa 2013. Venäläisten yöpymisten määrä kasvoi 6,6 prosenttia viime vuoden vastaavaan ajanjaksoon verrattuna. Seuraavana olivat ruotsalaiset. Heille kirjattiin 333 000 yöpymisvuorokautta, mikä oli lähes saman verran kuin vuoden 2012 tammi-heinäkuussa. Kolmantena olivat saksalaiset runsaalla 324 000 yöpymisellä. Myös saksalaisten yöpymisvuorokaudet ovat vähentyneet ja heille tilastoitiin majoitusliikkeissä 6,6 prosenttia vähemmän yöpymisiä kuin tammi-heinäkuussa 2012. Sen sijaan brittien yöpymiset ovat lisääntyneet voimakkaasti koko kuluvan vuoden ja tammi-heinäkuussa heidän yöpymisiään kirjattiin majoitusliikkeissä 12,2 prosenttia enemmän kuin vastaavana ajanjaksona vuotta aiemmin. Heidän yöpymisten määrä kohosi 229 000 vuorokauteen. Tärkeimmistä Suomeen suuntautuvista matkailijamaista kiinalaisten ja japanilaisten yöpymiset lisääntyivät eniten. Kiinalaisten yöpymiset lisääntyivät 24,0 prosenttia ja japanilaisten yöpymiset 20,5 prosenttia. Sitä vastoin virolaisten yöpymiset vähenivät voimakkaasti ja heille kirjattiin majoitusliikkeissä runsaat 107 000 yöpymisvuorokautta tammi-heinäkuussa 2013, mikä oli 24,0 prosenttia vähemmän kuin vastaavana ajanjaksona vuotta aiemmin.

Yöpyymisten muutos tammi-heinäkuu 2013/2012, %



Sisällys

Taulukot

Liitetaulukot

Liitetaulukko 1.1. Kaikkien majoitusliikkeiden kapasiteetti ja sen käyttö, heinäkuu 2013.....	6
Liitetaulukko 1.2. Kaikkien majoitusliikkeiden kapasiteetti ja sen käyttö, tammi-heinäkuu 2013.....	7
Liitetaulukko 2.1. Yöpymiset kaikissa majoitusliikkeissä, heinäkuu 2013.....	8
Liitetaulukko 2.2. Yöpymiset kaikissa majoitusliikkeissä, tammi-heinäkuu 2013.....	9
Liitetaulukko 3.1. Hotellikapasiteetti ja sen käyttö, heinäkuu 2013.....	10
Liitetaulukko 3.2. Hotellikapasiteetti ja sen käyttö, tammi-heinäkuu 2013.....	11
Liitetaulukko 4.1. Yöpymiset hotelleissa, heinäkuu 2013.....	12
Liitetaulukko 4.2. Yöpymiset hotelleissa, tammi-heinäkuu 2013.....	13
Liitetaulukko 5.1. Saapuneet vieraat ja yöpymiset asuinmaan mukaan, heinäkuu 2013.....	14
Liitetaulukko 5.2. Saapuneet vieraat ja yöpymiset asuinmaan mukaan, tammi-heinäkuu 2013.....	14
Liitetaulukko 6. Yöpymiset kaikissa majoitusliikkeissä kuukausittain, 2013.....	15
Majoitustilaston laatuseloste.....	16

Liitetaulukot

Liitetaulukko 1.1. Kaikkien majoitusliikkeiden kapasiteetti ja sen käyttö, heinäkuu 2013

Maakunta	Liikkeiden lukumäärä	Huoneiden lukumäärä	Huoneiden käyttöaste, %	Huoneiden käyttöasteen muutos edellisestä vuodesta, %-yksikköä	Yöpymisen vuorokausihinta, euroa (sisältää alv. 10 %)
Koko maa	1 400	66 533	56,6	0,4	34,72
Manner-Suomi	1 328	64 909	56,3	0,3	34,78
Uusimaa	151	14 914	64,5	0,9	42,96
Varsinais-Suomi	90	4 209	66,4	-0,8	36,97
Satakunta	49	1 822	57,9	0,9	35,92
Kanta-Häme	32	1 531	41,3	-0,6	34,87
Pirkanmaa	82	4 930	60,7	-3,6	35,47
Päijät-Häme	41	2 189	44,1	-3,9	31,06
Kymenlaakso	33	1 252	55,3	0,9	32,41
Etelä-Karjala	46	2 238	62,1	-9,0	37,15
Etelä-Savo	103	3 389	62,1	3,0	31,32
Pohjois-Savo	60	2 913	60,2	-0,4	34,43
Pohjois-Karjala	68	1 934	57,4	4,4	32,82
Keski-Suomi	69	3 692	52,8	4,4	33,26
Etelä-Pohjanmaa	62	2 247	61,3	1,4	31,94
Pohjanmaa	42	1 576	58,1	3,6	25,53
Keski-Pohjanmaa	24	710	48,0	0,7	31,26
Pohjois-Pohjanmaa	117	4 972	50,4	0,8	28,83
Kainuu	57	2 379	59,0	1,0	33,74
Lappi	202	8 012	36,3	0,3	27,43
Ahvenanmaa	72	1 624	71,1	1,5	..

Liitetaulukko 1.2. Kaikkien majoitusliikkeiden kapasiteetti ja sen käyttö, tammi-heinäkuu 2013

Maakunta	Liikkeiden lukumäärä	Huoneiden lukumäärä	Huoneiden käyttöaste, %	Huoneiden käyttöasteen muutos edellisestä vuodesta, %-yksikköä	Yöpymisen vuorokausihinta, euroa (sisältää alv. 10 %)
Koko maa	1 188	60 937	48,3	-1,5	48,15
Manner-Suomi	1 142	59 731	48,5	-1,5	48,20
Uusimaa	145	14 685	60,3	-2,0	63,47
Varsinais-Suomi	71	3 845	48,6	0,4	45,59
Satakunta	41	1 576	42,2	-0,3	48,08
Kanta-Häme	30	1 463	35,5	-4,7	44,48
Pirkanmaa	74	4 565	47,3	-4,3	47,83
Päijät-Häme	35	2 009	41,5	-3,1	42,58
Kymenlaakso	28	1 169	40,8	0,8	43,29
Etelä-Karjala	40	1 910	51,5	-2,8	44,21
Etelä-Savo	81	2 487	41,7	1,9	34,55
Pohjois-Savo	51	2 673	48,2	-3,3	44,55
Pohjois-Karjala	57	1 694	41,5	1,6	41,64
Keski-Suomi	54	3 203	46,6	-2,5	41,48
Etelä-Pohjanmaa	53	1 899	43,0	-0,4	37,11
Pohjanmaa	33	1 365	46,9	-0,7	41,57
Keski-Pohjanmaa	17	594	42,0	1,7	45,03
Pohjois-Pohjanmaa	103	4 525	43,5	-1,9	38,57
Kainuu	47	2 221	46,4	-1,4	36,37
Lappi	180	7 847	43,4	-0,1	44,24
Ahvenanmaa	47	1 206	38,0	0,8	..

Liitetaulukko 2.1. Yöpymiset kaikissa majoitusliikkeissä, heinäkuu 2013

Maakunta	Yöpymiset yhteensä	Yöpymisten muutos edellisestä vuodesta, %	Kotimaiset yöpymiset yhteensä	Kotimaisten yöpymisten muutos edellisestä vuodesta, %	Ulkomaiset yöpymiset yhteensä	Ulkomaisten yöpymisten muutos edellisestä vuodesta, %
Koko maa	3 047 325	0,7	2 300 656	0,3	746 669	1,9
Manner-Suomi	2 912 115	0,6	2 255 526	0,3	656 589	1,4
Uusimaa	589 044	1,2	326 538	1,0	262 506	1,5
Varsinais-Suomi	218 493	-7,3	182 894	-5,9	35 599	-14,0
Satakunta	102 058	4,6	95 808	5,1	6 250	-2,3
Kanta-Häme	47 824	-11,7	43 414	-10,8	4 410	-19,7
Pirkanmaa	232 643	-8,8	202 423	-10,8	30 220	6,8
Päijät-Häme	75 599	-3,9	63 748	-0,7	11 851	-18,2
Kymenlaakso	61 460	5,5	44 548	-2,2	16 912	33,1
Etelä-Karjala	111 620	1,7	63 597	-5,0	48 023	12,3
Etelä-Savo	195 942	15,7	155 115	12,4	40 827	30,2
Pohjois-Savo	135 503	0,6	117 458	2,8	18 045	-11,8
Pohjois-Karjala	97 440	6,9	84 673	9,5	12 767	-7,6
Keski-Suomi	153 245	2,1	131 177	0,4	22 068	13,3
Etelä-Pohjanmaa	155 596	3,9	152 166	4,3	3 430	-11,9
Pohjanmaa	98 129	4,5	85 367	4,0	12 762	8,1
Keski-Pohjanmaa	30 557	-5,6	27 723	-6,3	2 834	1,9
Pohjois-Pohjanmaa	239 469	-3,9	200 894	-4,1	38 575	-2,9
Kainuu	132 663	9,7	116 289	7,0	16 374	34,5
Lappi	234 830	0,6	161 694	6,7	73 136	-10,6
Ahvenanmaa	135 210	3,9	45 130	0,3	90 080	5,9

Liitetaulukko 2.2. Yöpymiset kaikissa majoitusliikkeissä, tammi-heinäkuu 2013

Maakunta	Yöpymiset yhteensä	Yöpymisten muutos edellisestä vuodesta, %	Kotimaiset yöpymiset yhteensä	Kotimaisten yöpymisten muutos edellisestä vuodesta, %	Ulkomaiset yöpymiset yhteensä	Ulkomaisten yöpymisten muutos edellisestä vuodesta, %
Koko maa	12 449 331	-0,4	8 949 941	-0,6	3 499 390	0,2
Manner-Suomi	12 166 243	-0,4	8 835 487	-0,6	3 330 756	0,1
Uusimaa	2 958 775	-3,5	1 616 933	-3,8	1 341 842	-3,1
Varsinais-Suomi	731 721	-3,8	606 873	-3,8	124 848	-4,2
Satakunta	272 679	2,6	234 893	3,5	37 786	-2,5
Kanta-Häme	220 818	-8,5	195 090	-6,0	25 728	-24,2
Pirkanmaa	891 683	-4,3	763 646	-4,9	128 037	0,1
Päijät-Häme	367 539	-3,6	312 705	-0,7	54 834	-17,5
Kymenlaakso	212 606	8,5	141 119	-1,4	71 487	35,5
Etelä-Karjala	443 002	4,1	214 878	-6,5	228 124	16,7
Etelä-Savo	518 234	19,1	394 818	15,8	123 416	31,0
Pohjois-Savo	538 665	-3,5	458 747	-2,9	79 918	-6,4
Pohjois-Karjala	316 828	5,1	259 008	7,5	57 820	-4,3
Keski-Suomi	734 785	-1,8	634 144	0,9	100 641	-16,3
Etelä-Pohjanmaa	442 147	3,5	425 919	3,5	16 228	4,6
Pohjanmaa	277 325	0,4	233 718	2,9	43 607	-11,3
Keski-Pohjanmaa	100 521	0,0	90 677	-0,9	9 844	9,4
Pohjois-Pohjanmaa	1 013 839	2,7	834 634	1,7	179 205	7,8
Kainuu	615 812	0,8	550 457	1,9	65 355	-7,6
Lappi	1 509 264	0,0	867 228	-1,7	642 036	2,6
Ahvenanmaa	283 088	3,5	114 454	3,5	168 634	3,5

Liitetaulukko 3.1. Hotellikapasiteetti ja sen käyttö, heinäkuu 2013

Maakunta / kunta	Liikkeiden lukumäärä	Huoneiden lukumäärä	Huoneiden käyttöaste, %	Käyttöasteen muutos ed. vuodesta, %-yksikköä	Huoneiden keskihinta, euroa (sisältää alv. 10 %)	¹⁾ RevPAR, euroa (sisältää alv. 10 %)
Koko maa	661	52 777	59,4	0,4	84,25	50,05
Manner-Suomi	644	51 926	59,1	0,3	84,07	49,67
Uusimaa	115	14 301	65,2	1,3	81,61	53,21
Espoo	12	1 226	59,9	4,7	60,35	36,15
Helsinki	53	8 529	71,4	0,6	85,25	60,88
Vantaa	11	2 164	62,3	5,7	79,97	49,85
Varsinais-Suomi	40	3 245	71,4	-2,1	91,18	65,12
Turku	18	2 085	78,3	-2,0	93,73	73,35
Satakunta	27	1 397	57,6	0,6	97,78	56,29
Pori	10	746	66,4	3,2	105,46	70,04
Kanta-Häme	17	1 220	43,7	-0,6	81,10	35,44
Hämeenlinna	8	738	44,2	-3,9	85,31	37,71
Pirkanmaa	44	3 972	62,5	-4,0	88,23	55,17
Tampere	24	2 822	65,4	-5,4	90,60	59,27
Päijät-Häme	18	1 877	44,7	-3,7	69,77	31,17
Lahti	8	753	38,1	-4,8	71,55	27,24
Kymenlaakso	18	994	54,9	1,7	83,89	46,08
Kouvola	7	447	48,4	-7,2	79,78	38,58
Etelä-Karjala	21	1 586	66,6	-11,9	93,10	61,98
Lappeenranta	8	827	65,7	-19,2	87,55	57,53
Etelä-Savo	39	2 324	62,9	1,6	101,26	63,66
Mikkeli	10	672	63,8	-0,3	93,31	59,51
Pohjois-Savo	29	2 326	61,8	-0,9	87,41	54,02
Kuopio	14	1 394	67,2	2,3	93,67	62,92
Pohjois-Karjala	23	1 290	63,4	7,9	87,93	55,78
Joensuu	8	681	64,2	11,4	82,97	53,29
Keski-Suomi	31	2 888	58,5	4,7	83,54	48,87
Jyväskylä	12	1 559	57,7	7,7	82,92	47,85
Etelä-Pohjanmaa	29	1 680	69,3	1,4	85,96	59,58
Seinäjoki	8	622	71,9	5,6	91,98	66,10
Pohjanmaa	22	1 216	65,9	4,5	90,00	59,29
Vaasa	8	809	75,6	6,1	93,75	70,84
Keski-Pohjanmaa	10	542	50,0	0,3	76,13	38,03
Kokkola	5	398	54,0	1,6	74,61	40,25
Pohjois-Pohjanmaa	49	3 519	53,6	1,1	80,10	42,97
Kuusamo	10	734	35,6	-4,1	66,13	23,53
Oulu	12	1 584	63,8	0,6	78,94	50,36
Kainuu	22	1 788	63,8	0,4	86,58	55,24
Kajaani	6	407	54,4	1,4	78,64	42,77
Sotkamo	7	1 105	71,6	-1,4	90,36	64,71
Lappi	90	5 761	36,4	0,2	65,11	23,70
Rovaniemi	10	1 092	50,6	2,9	62,59	31,65
Ahvenanmaa	17	851	79,1	3,5
Maarianhamina	8	528	89,3	2,1

1) RevPar = Majoituksen keskimääräinen myyntitulo käytettävissä olevaa huonetta kohden. Laskentakaava: RevPar = Huoneiden keskihinta* huoneiden käyttöaste.

Liitetaulukko 3.2. Hotellikapasiteetti ja sen käyttö, tammi-heinäkuu 2013

Maakunta / kunta	Liikkeiden lukumäärä	Huoneiden lukumäärä	Huoneiden käyttöaste, %	Käyttöasteen muutos ed. vuodesta, %-yksikköä	Huoneiden keskihinta, euroa (sisältää alv. 10 %)	¹⁾ RevPAR, euroa (sisältää alv. 10 %)
Koko maa	639	51 176	51,6	-1,7	91,03	46,95
Manner-Suomi	626	50 445	51,7	-1,7	90,98	47,04
Uusimaa	117	14 224	61,0	-1,9	98,63	60,14
Espoo	12	1 216	55,1	-1,6	80,53	44,34
Helsinki	53	8 385	66,1	-1,7	104,29	68,95
Vantaa	11	2 159	66,7	-1,4	97,58	65,06
Varsinais-Suomi	37	3 148	52,9	0,1	83,73	44,28
Turku	18	2 061	56,4	0,8	85,10	48,01
Satakunta	25	1 237	46,3	-0,7	87,37	40,46
Pori	9	681	49,4	0,4	86,45	42,70
Kanta-Häme	18	1 248	37,7	-5,2	85,78	32,37
Hämeenlinna	8	735	37,6	-7,7	92,09	34,60
Pirkanmaa	43	3 845	48,7	-5,0	91,45	44,53
Tampere	24	2 760	53,1	-6,4	94,17	50,03
Päijät-Häme	17	1 791	43,1	-3,5	79,66	34,31
Lahti	7	660	47,8	-1,3	84,61	40,43
Kymenlaakso	16	949	43,4	1,0	83,95	36,44
Kouvola	6	434	42,3	-4,1	81,68	34,54
Etelä-Karjala	19	1 447	55,2	-4,3	95,39	52,70
Lappeenranta	7	758	61,3	-6,3	89,82	55,04
Etelä-Savo	30	1 753	45,1	1,0	81,96	36,96
Mikkeli	9	591	51,3	0,6	83,20	42,67
Pohjois-Savo	28	2 308	50,3	-2,9	87,38	43,99
Kuopio	14	1 389	56,6	-2,6	92,56	52,42
Pohjois-Karjala	24	1 300	46,0	2,1	83,53	38,42
Joensuu	9	708	52,0	2,5	82,32	42,83
Keski-Suomi	29	2 736	50,1	-3,4	92,76	46,46
Jyväskylä	11	1 428	51,6	-6,7	91,56	47,23
Etelä-Pohjanmaa	28	1 529	48,9	-0,1	75,79	37,06
Seinäjoki	8	579	52,4	2,0	82,78	43,39
Pohjanmaa	21	1 207	50,1	-0,2	85,40	42,80
Vaasa	8	802	55,1	-1,1	88,79	48,93
Keski-Pohjanmaa	10	512	43,8	1,3	76,19	33,36
Kokkola	5	371	49,7	1,9	78,06	38,77
Pohjois-Pohjanmaa	49	3 467	46,6	-1,8	85,21	39,69
Kuusamo	10	744	38,1	-3,0	97,31	37,07
Oulu	12	1 584	56,3	-3,6	84,60	47,60
Kainuu	22	1 761	50,8	-2,0	80,34	40,82
Kajaani	6	411	39,5	-2,1	79,14	31,23
Sotkamo	7	1 082	60,4	-2,0	82,73	49,94
Lappi	92	5 984	47,4	-0,1	90,31	42,79
Rovaniemi	11	1 195	55,8	-0,1	84,68	47,29
Ahvenanmaa	14	731	42,9	2,2
Maarianhamina	7	461	53,6	5,5

1) RevPar = Majoituksen keskimääräinen myyntitulo käytettävissä olevaa huonetta kohden. Laskentakaava: RevPar = Huoneiden keskihinta* huoneiden käyttöaste.

Liitetaulukko 4.1. Yöpymiset hotelleissa, heinäkuu 2013

Maakunta / kunta	Yöpymiset yhteensä	Yöpymisten muutos edellisestä vuodesta, %	Kotimaiset yöpymiset yhteensä	Kotimaisten yöpymisten muutos edellisestä vuodesta, %	Ulkomaiset yöpymiset yhteensä	Ulkomaisten yöpymisten muutos edellisestä vuodesta, %
Koko maa	1 968 664	0,1	1 447 760	-0,4	520 904	1,4
Manner-Suomi	1 921 850	-0,0	1 428 073	-0,4	493 777	1,1
Uusimaa	526 708	1,7	280 296	1,4	246 412	2,1
Espoo	39 909	4,6	22 164	1,3	17 745	8,9
Helsinki	348 983	-0,6	163 339	1,3	185 644	-2,2
Vantaa	73 681	7,4	44 069	-0,4	29 612	21,5
Varsinais-Suomi	146 457	-6,7	122 193	-5,3	24 264	-13,6
Turku	101 957	-9,5	85 068	-7,5	16 889	-18,4
Satakunta	47 585	2,1	43 455	1,7	4 130	6,4
Pori	29 793	6,3	27 766	6,4	2 027	5,7
Kanta-Häme	33 858	-4,3	30 377	-0,7	3 481	-27,3
Hämeenlinna	21 189	-4,6	18 689	-0,6	2 500	-26,4
Pirkanmaa	166 436	-7,3	146 304	-9,4	20 132	11,3
Tampere	117 407	-9,0	100 268	-12,4	17 139	18,0
Päijät-Häme	50 659	-5,6	43 363	1,3	7 296	-32,7
Lahti	14 933	-16,9	12 280	-10,3	2 653	-38,1
Kymenlaakso	31 124	1,0	22 105	-5,8	9 019	22,9
Kouvola	13 676	-5,3	11 241	-7,2	2 435	4,7
Etelä-Karjala	81 270	4,5	44 275	-2,9	36 995	14,8
Lappeenranta	44 343	4,2	30 962	-1,7	13 381	21,0
Etelä-Savo	84 545	-4,4	69 672	-5,4	14 873	0,7
Mikkeli	26 509	3,4	20 434	-0,4	6 075	18,5
Pohjois-Savo	89 720	-2,2	79 248	1,2	10 472	-22,0
Kuopio	57 860	-1,1	51 740	2,7	6 120	-24,6
Pohjois-Karjala	51 245	3,5	44 870	3,9	6 375	0,8
Joensuu	24 050	3,5	20 767	3,9	3 283	1,4
Keski-Suomi	117 294	1,4	99 136	-1,0	18 158	16,7
Jyväskylä	53 942	9,9	44 142	9,1	9 800	13,8
Etelä-Pohjanmaa	90 339	9,5	88 725	9,7	1 614	0,9
Seinäjoki	25 784	8,6	25 230	9,1	554	-12,8
Pohjanmaa	53 659	4,6	45 941	7,0	7 718	-7,7
Vaasa	43 964	6,4	37 697	8,6	6 267	-5,0
Keski-Pohjanmaa	15 302	-5,0	14 050	-0,9	1 252	-34,7
Kokkola	12 035	-2,1	11 165	4,3	870	-45,0
Pohjois-Pohjanmaa	112 732	-0,7	93 069	-1,9	19 663	5,3
Kuusamo	18 073	-3,3	16 355	0,2	1 718	-27,3
Oulu	61 841	0,1	46 645	-0,6	15 196	2,7
Kainuu	92 512	14,6	80 096	10,2	12 416	54,4
Kajaani	11 812	7,9	10 419	6,4	1 393	20,5
Sotkamo	72 923	15,4	62 830	9,2	10 093	77,6
Lappi	130 405	-2,5	80 898	0,3	49 507	-6,7
Rovaniemi	33 786	-6,3	17 928	-1,4	15 858	-11,2
Ahvenanmaa	46 814	3,7	19 687	-1,4	27 127	7,7
Maarianhamina	30 294	-0,7	15 846	-1,6	14 448	0,4

Liitetaulukko 4.2. Yöpymiset hotelleissa, tammi-heinäkuu 2013

Maakunta / kunta	Yöpymiset yhteensä	Yöpymisten muutos edellisestä vuodesta, %	Kotimaiset yöpymiset yhteensä	Kotimaisten yöpymisten muutos edellisestä vuodesta, %	Ulkomaiset yöpymiset yhteensä	Ulkomaisten yöpymisten muutos edellisestä vuodesta, %
Koko maa	9 616 156	-1,7	6 733 954	-1,7	2 882 202	-1,6
Manner-Suomi	9 486 125	-1,8	6 671 560	-1,8	2 814 565	-1,8
Uusimaa	2 770 163	-3,3	1 483 617	-3,8	1 286 546	-2,8
Espoo	208 993	-6,3	117 300	-6,1	91 693	-6,5
Helsinki	1 774 919	-3,3	814 449	-2,8	960 470	-3,7
Vantaa	454 711	-3,7	285 781	-6,8	168 930	2,0
Varsinais-Suomi	584 018	-2,7	484 882	-2,1	99 136	-5,4
Turku	409 174	-2,1	336 691	-1,4	72 483	-5,4
Satakunta	181 022	3,6	149 706	5,7	31 316	-5,5
Pori	106 668	8,9	92 672	10,9	13 996	-2,6
Kanta-Häme	175 861	-8,4	152 307	-4,5	23 554	-27,5
Hämeenlinna	101 392	-13,6	86 670	-6,9	14 722	-39,5
Pirkanmaa	693 328	-3,9	596 129	-3,7	97 199	-5,2
Tampere	509 516	-4,3	424 683	-4,3	84 833	-4,0
Päijät-Häme	290 436	-7,1	247 941	-2,9	42 495	-25,8
Lahti	98 218	-11,7	73 380	-7,1	24 838	-22,9
Kymenlaakso	138 181	2,3	88 375	-6,9	49 806	23,8
Kouvola	60 889	-7,0	46 555	-12,1	14 334	14,9
Etelä-Karjala	353 985	1,3	164 577	-9,0	189 408	12,3
Lappeenranta	195 992	0,3	114 782	-10,5	81 210	20,9
Etelä-Savo	289 283	2,0	235 356	1,9	53 927	2,4
Mikkeli	110 001	5,1	82 461	2,9	27 540	12,0
Pohjois-Savo	433 472	-3,5	377 418	-2,3	56 054	-10,5
Kuopio	289 313	-0,9	252 868	1,4	36 445	-13,9
Pohjois-Karjala	222 085	-0,6	181 785	2,2	40 300	-11,3
Joensuu	117 460	-2,9	92 658	1,0	24 802	-15,1
Keski-Suomi	610 793	-1,9	519 790	1,0	91 003	-15,8
Jyväskylä	250 349	-4,0	210 217	2,2	40 132	-27,2
Etelä-Pohjanmaa	305 714	5,5	293 695	5,8	12 019	-1,8
Seinäjoki	94 753	-3,0	88 133	-2,9	6 620	-4,1
Pohjanmaa	197 829	-2,2	161 777	2,2	36 052	-17,8
Vaasa	149 846	-2,6	121 853	1,1	27 993	-15,7
Keski-Pohjanmaa	70 037	1,2	63 990	2,6	6 047	-11,9
Kokkola	54 902	1,2	49 838	3,4	5 064	-16,6
Pohjois-Pohjanmaa	620 131	1,3	498 315	-0,3	121 816	8,2
Kuusamo	151 902	0,8	116 358	-0,1	35 544	4,0
Oulu	305 892	0,2	244 608	-1,2	61 284	6,1
Kainuu	469 676	3,2	417 973	4,5	51 703	-6,5
Kajaani	51 899	-0,3	46 072	1,3	5 827	-11,2
Sotkamo	387 761	5,4	348 081	6,2	39 680	-1,0
Lappi	1 080 111	-1,7	553 927	-7,0	526 184	4,6
Rovaniemi	244 981	-3,6	98 170	-9,7	146 811	1,0
Ahvenanmaa	130 031	7,4	62 394	9,4	67 637	5,6
Maarianhamina	94 689	6,5	52 414	11,9	42 275	0,5

Liitetaulukko 5.1. Saapuneet vieraat ja yöpymiset asuinmaan mukaan, heinäkuu 2013

Asuinmaa	Saapuneet vieraat kaikissa majoitusliikkeissä	Yöpymiset kaikissa majoitusliikkeissä	Yöpymisten muutos, %, kaikki majoitusliikkeet	Yöpymiset hotelleissa	Yöpymisten muutos, %, hotellit
Kaikki yhteensä	1 677 325	3 047 325	0,7	1 968 664	0,1
Suomi	1 299 597	2 300 656	0,3	1 447 760	-0,4
Ulkomaat	377 728	746 669	1,9	520 904	1,4
Ruotsi	55 508	122 904	7,0	59 344	4,2
Saksa	48 952	84 017	-10,1	56 239	-13,2
Venäjä	77 746	168 225	7,8	119 152	2,2
Britannia	11 946	27 966	17,7	23 625	14,7
Yhdysvallat	12 945	25 997	-3,9	24 349	-4,6
Norja	18 658	38 938	-7,3	19 765	-10,6
Alankomaat	9 873	17 610	-21,0	10 285	-19,9
Italia	7 058	12 926	-2,7	10 626	-3,1
Ranska	9 499	18 470	0,9	13 024	4,2
Japani	12 891	23 483	46,5	22 786	46,7
Viro	10 537	20 891	-14,2	12 528	-12,5
Sveitsi	13 604	25 191	-0,4	16 631	-4,2
Espanja	5 280	10 546	-11,2	8 516	-7,7
Kiina	12 487	16 741	44,5	16 150	45,5

Liitetaulukko 5.2. Saapuneet vieraat ja yöpymiset asuinmaan mukaan, tammi-heinäkuu 2013

Asuinmaa	Saapuneet vieraat kaikissa majoitusliikkeissä	Yöpymiset kaikissa majoitusliikkeissä	Yöpymisten muutos, %, kaikki majoitusliikkeet	Yöpymiset hotelleissa	Yöpymisten muutos, %, hotellit
Kaikki yhteensä	6 577 113	12 449 331	-0,4	9 616 156	-1,7
Suomi	4 928 617	8 949 941	-0,6	6 733 954	-1,7
Ulkomaat	1 648 496	3 499 390	0,2	2 882 202	-1,6
Ruotsi	178 723	333 168	-0,3	234 728	-1,7
Saksa	155 892	324 370	-6,6	262 898	-8,8
Venäjä	458 754	991 851	6,6	784 549	1,7
Britannia	88 154	229 207	12,2	198 238	9,9
Yhdysvallat	52 850	111 297	-4,0	107 027	-4,5
Norja	58 083	113 153	-2,7	82 998	-4,0
Alankomaat	46 166	111 272	-4,9	86 669	-3,3
Italia	27 286	58 173	-7,5	51 810	-8,2
Ranska	51 010	146 249	1,1	129 212	1,2
Japani	59 206	112 532	20,5	109 360	20,4
Viro	46 766	107 304	-24,3	77 038	-23,0
Sveitsi	38 794	88 442	-5,1	65 090	-7,2
Espanja	21 564	52 378	0,5	42 975	-5,2
Kiina	41 400	65 686	24,0	63 700	24,9

Liitetaulukko 6. Yöpymiset kaikissa majoitusliikkeissä kuukausittain, 2013

Kuukausi	Yöpymiset yhteensä	Yöpymisten muutos edellisestä vuodesta, %	Kotimaiset yöpymiset yhteensä	Kotimaisten yöpymisten muutos edellisestä vuodesta, %	Ulkomaiset yöpymiset yhteensä	Ulkomaisten yöpymisten muutos edellisestä vuodesta, %
Yhteensä	12 449 331	-0,4	8 949 941	-0,6	3 499 390	0,2
Tammikuu	1 361 965	-2,9	753 445	-4,2	608 520	-1,3
Helmikuu	1 442 859	-1,1	1 021 269	-0,7	421 590	-2,0
Maaliskuu	1 737 445	-0,1	1 269 529	-1,5	467 916	3,9
Huhtikuu	1 344 797	-3,6	1 049 713	-2,5	295 084	-7,4
Toukokuu	1 355 490	1,1	940 039	-1,3	415 451	7,1
Kesäkuu	2 159 450	1,4	1 615 290	2,5	544 160	-1,9
Heinäkuu	3 047 325	0,7	2 300 656	0,3	746 669	1,9

Majoitustilaston laatuseloste

Tilastotietojen relevanssi

Majoitustilasto on Tilastokeskuksen kuukausittain tuottama tilasto, joka kuvaa majoituspalvelujen tarjontaa ja käyttöä sekä majoituspalvelujen hintatasoa Suomessa. Tilaston tietoja tarvitaan kotimaanmatkailun ja ulkomailta Suomeen suuntatuvan matkailun seurantaan ja edistämiseen sekä matkailuinvestointien suunnitteluun valtakunnallisella ja alueellisella tasolla. Tietoja käytetään valtionhallinnossa, kunnissa, matkailualan yrityksissä ja järjestöissä sekä tutkimuslaitoksissa. Suomen lisäksi majoitustilaston tietoja julkaisevat EU ja maailman matkailujärjestö (World Tourism Organization, WTO). Majoitustilaston ennakkotietoja julkaistaan kuukausittain Majoitustilasto -kuukausijulkaisussa. Lopulliset tiedot julkaistaan Majoitustilasto -vuosijulkaisussa. Tietoja julkaistaan kunta- ja maakuntatasoilla. Majoitusliikkeiden kapasiteettia tilastoidaan liikkeiden (toimipaikkojen), huoneiden ja vuodepaikkojen lukumäärillä. Kapasiteetin käyttöä mitataan huoneiden ja vuodepaikkojen käyttöasteella. Majoituspalvelujen hintatasoa kuvataan huoneen (tai mökin) keskihinnalla (=keskimääräinen huoneesta maksettu hinta) ja yöpymisen keskihinnalla. Lisäksi majoituspalvelujen käyttöä mitataan asiakkaiden eli liikkeeseen saapuneiden henkilöiden ja yöpymisten määrillä, jotka on eritelty asiakkaan asuinmaan mukaan. Majoituspalveluja tarjoavat liikkeet on pääsääntöisesti luokiteltu toimialaluokituksen (TOL 2008) mukaan. Alueluokituksessa käytetään Tilastokeskuksen kuntapohjaista alueluokitusta tilastovuodelta. Majoitusliikkeiden asiakkaiden asuinmaaluokitus perustuu ISO 3166-1 luokitusstandardiin. Tiedot kerätään kuukausittain majoitusliikkeiltä, joissa on vähintään 20 vuode- tai sähköpistokkeella varustettua matkailuvaunupaikkaa sekä retkeilymajoilta. Tilastokeskus kerää tiedot Manner-Suomen liikkeiltä. Ahvenanmaalta tiedot saadaan maakunnan tilastoviraston Ålands statistik- och utredningsbyrån (ÅSUB) välityksellä. Erilaisista tilastointimenetelmistä johtuen Ahvenanmaan tiedot saattavat poiketa ÅSUB:n julkaisemista tiedoista. Majoitustilasto tuotetaan Euroopan parlamentin ja neuvoston uuden matkailutilastoasetuksen (692/2011) velvoittamana. Asetus astui voimaan vuoden 2012 alussa ja sen edellyttämät tilastotiedot toimitetaan Eurostatin käyttöön. Tilaston laatimista ohjaa tilastolaki. Majoitusliikkeiden velvollisuus asuinmaakohtaisen tiedon keräämiseen asiakkaista perustuu majoitus- ja ravitsemistoimintaa koskevaan lainsäädäntöön.

Tilastotutkimuksen menetelmäkuvaus

Tilaston perusjoukon muodostavat Tilastokeskuksen majoitusliikerekisteriin sisältyvät noin 3500 majoitusliikettä (toimipaikkoja). Majoitusliikerekisteriä ylläpidetään liikenne ja matkailu -vastuualueella ja sitä päivitetään jatkuvasti liikkeiltä saaduilla tiedoilla. Perusteellisempi päivitys tehdään vuosittain liikkeille lähetetyllä kyselyllä ja muiden lähteiden avulla. Ahvenanmaan majoitusliikkeet sisältyvät rekisteriin. Tilastointimenetelmänä on rekisterissä olevien liikkeiden kokonaistilastointi, kun perusjoukosta on rajattu pois pienet alle 20 vuode- tai sähköpistokkeella varustettua matkailuvaunupaikkaa sisältävät liikkeet. Tilastoinnin piirissä on noin 1400 liikettä. Laajimmillaan tilastointi on kesällä, kun leirintäalueet, kesähotellit ja muut kesäaikaiset liikkeet ovat toiminnassa. Tilaston tiedot kerätään majoitusliikkeiltä kuukausittain sähköisesti (web-lomakkeella tai suoraan liikkeen asiakashallintajärjestelmästä), paperilomakkeella tai atk-listoilla. Kysyttäviä tietoja ovat: liikkeen aukiolopäivien lukumäärä, käytettävissä oleva majoituskapasiteetti (huoneet ja vuodepaikat), kuukauden aikana päivittäin käytössä olleiden huoneiden summa sekä majoituksen myyntitulo arvonlisävero mukaan lukien. Lisäksi pyydetään tiedot palvelujen käyttäjistä (liikkeeseen saapuneet) ja yöpymisten määrästä asuinmaan mukaan eriteltyinä. Vuoden 2004 tammikuusta alkaen kuukausikyselyyn vastaamattomien liikkeiden tiedot on estimoitu tilastollisin menetelmin (puuttuvan tiedon imputointi). Korvaavina tietoina käytetään liikkeen omia vuodentakaisia tietoja samalta tilastointikuukaudelta, jos nämä tiedot on käytettävissä. Muussa tapauksessa käytetään mahdollisimman samanlaisen (toimiala, kapasiteetti, sijaintimaakunta) luovuttajaliikkeen tietoja. Vastauskadon korvausmenetelmä parantaa tilaston ajallista ja alueellista vertailtavuutta.

Tietojen oikeellisuus ja tarkkuus

Tilaston tiedot perustuvat tietyn kokokriteerin täyttäviltä majoitusliikkeiltä kerättyyn kokonaisuaineistoon. Tilastoinnin piirissä ovat liikkeet, joissa on vähintään 20 vuode- tai sähköpistokkeella varustettua

matkailuvaunupaikkaa. Puuttuvien liikkeiden tiedot korvataan tilastollisin menetelmin. Kyselyn kato vaihtelee liikkeen toimialan ja koon mukaan. Kato on keskitasoa suurempi pienillä liikkeillä sekä leirintäalueilla ja lomakylillä. Suurimmillaan kato on kesällä, jolloin leirintäalueet, lomakylät ja muut kesäaikaiset liikkeet ovat kyselyssä mukana. Liikkeiltä saadut tiedot tarkistetaan ennen tallennusta tietokantaan. Aineistoon tehdään ennen tulosten tuottamista loogisuustarkastukset, joiden perusteella virheelliset tapaukset korjataan.

Julkaistujen tietojen ajantasaisuus ja oikea-aikaisuus

Majoitustilaston kuukausittaiset ennakkotiedot julkaistaan noin 6 viikkoa tilastointikuukauden päättymisen jälkeen. Koko vuoden ennakkotiedot julkaistaan joulukuun tietojen yhteydessä seuraavan vuoden helmikuussa. Kaikki julkaistut ennakkotiedot tarkentuvat myöhässä tulleiden liikkeiden tiedoilla ja puuttuvien tietojen uudelleen imputoinnilla. Lopulliset tiedot julkaistaan Majoitustilasto -vuosijulkaisussa.

Tietojen saatavuus ja läpinäkyvyys/selkeys

Uusimmat kuukausittaiset ennakkotiedot ovat nähtävissä julkistamispäivänä Tilastokeskuksen kotisivuilla. Majoitusliikkeitä koskevia tilastoja on saatavilla myös Tilastokeskuksen PX-Web-tietokantapalvelussa. Keskeiset ennakkotiedot julkaistaan lisäksi Majoitustilasto -kuukausijulkaisussa (pdf-julkaisu). Vuositason ennakkotiedot julkaistaan joulukuun Majoitustilasto -kuukausijulkaisussa ja Tilastokeskuksen kotisivuilla. Lopulliset tiedot julkaistaan Majoitustilasto -vuosijulkaisussa (pdf -julkaisu). Keskeiset vuositason lopulliset tiedot julkaistaan Tilastokeskuksen kotisivuilla. Kuukausiaineistoista tuotetaan maksullista asiakaspalvelua varten Excel-tiedostona erillinen taulukkopaketti, jossa on kattavampaa alueellista ja toimialoittaista tietoa. Tilastoaineistosta voidaan toimeksiannosta tehdä erillisselvityksiä. Tilastoinnissa käytetyt toimiala- ja alueluokitukset ovat nähtävissä Tilastokeskuksen luokituspalvelussa. Toimialaluokitusta (TOL 2008) käytetään majoitustilastossa joiltakin osin soveltaen niin, että hotelleihin kuuluvat kaikki hotellitasoiset liikkeet (esim. hotellitasoiset retkeilymajat sekä hotellitasoiset koulutus- ja kurssikeskukset). Majoitustilastossa käytössä oleva ISO 3166-1 standardin mukainen maanosaluokitus ei täysin vastaa Eurostatin käyttämää luokitusta, jossa mm. Turkki ja Kypros kuuluvat Eurooppaan, kun taas ISO 3166-1 luokituksessa ne kuuluvat Aasiaan.

Tilastojen vertailukelpoisuus

Tilastokeskus on tuottanut majoitustilastoa vuodesta 1971 lähtien. Tilastoa on uudistettu perusjoukon ja tilastointitavan osalta useita kertoja. Viimeisin perusjoukkoa koskeva uudistus toteutettiin vuoden 2012 alussa, jolloin Euroopan parlamentin ja neuvoston matkailutilastoasetus (692/2011) astui voimaan. Uusi liikkeiden vähimmäiskoko on 20 vuode- tai sähköpistokkeella varustettua matkailuvaunupaikkaa sekä retkeilymajat. Ennen vuotta 2012 tilastoon sisältyivät majoitusliikkeet, joissa oli vähintään 10 huonetta, mökkiä tai sähköpistokkeella varustettua matkailuvaunupaikkaa sekä retkeilymajat. Kohdejoukon laajennuksen arvioidaan kasvattavan yöpymisvuorokausien määrää hieman, mutta vuositasolla sen vaikutuksen arvioidaan olevan vähäinen. Majoitusliikkeiden kuukausittaiset tiedot julkaistaan Tilastokeskuksen PX-Web- tietokantataulukkopalvelussa alkaen vuodesta 1995. Lopulliset tiedot päivitetään vuosijulkaisun yhteydessä. Ennakkotietojen vertailussa on otettava huomioon, että ensimmäiset julkaistut ennakkotiedot voivat muuttua saman kalenterivuoden aineiston kuukausittaisissa revisioinneissa. EU:ssa matkailutilastoja oli vuoden 2011 loppuun saakka harmonisoitu matkailutilastodirektiivin (95/57/EY) nojalla ja vuoden 2012 alusta matkailutilastoasetuksen (692/2011) nojalla. Majoitustilaston tiedot ovat vertailukelpoisia muiden EU-maiden vastaaviin tilastoihin.

Selkeys ja eheys/yhtenäisyys

Tilastokeskuksen majoitustilasto on ainoa säännöllisesti tehtävä majoitusliikkeiden palvelujen tarjontaa ja käyttöä fyysisillä mittareilla kuvaava tilasto. Majoitusliikkeiden liikevaihdon ja palkkasumman suuruudesta saadaan kuukausitason tietoa Tilastokeskuksen palvelujen kuukausikuvaajissa ('Muut palvelut'), jossa majoitustoiminta kuuluu toimialaluokituksen pääluokkaan H yhdessä ravitsemistoiminnan kanssa.

Toimialaluokituksen 2-numerotasolla majoitustoiminta voidaan erottaa omaksi toimialakseen. Majoitustilastosta saatavat hotellien kuukausittaiset yöpymistiedot ja hotellihuoneiden käyttöastetiedot korreloivat voimakkaasti majoitustoiminnan liikevaihtotietojen kanssa. Tilastokeskuksessa tuotetaan säännöllisesti kahta otospohjaista haastattelututkimusta, Suomalaisten matkailututkimusta ja Rajahaastattelututkimusta, joissa on tietoa koti- ja ulkomaisten matkailijoiden palvelujen käytöstä. Ulkomaisille matkailijoille tehtävä Rajahaastattelututkimus on Tilastokeskuksen ja Matkailun edistämiskeskuksen yhteistyöhanke. Kummassakin tilastossa majoituspalvelujen käytössä on pyritty mahdollisimman yhdenmukaiseen luokitteluun majoitustilaston kanssa. Erilaisista tutkimusmenetelmistä ja perusjoukoista sekä palvelujen kattavuudesta johtuen täysin yhdenmukaiseen tulokseen ei majoituspalvelujen käyttöön nähden ole kuitenkaan mahdollista päästä. Rekisteripohjaisena tilastona majoitustilasto tarjoaa hyvän vertailuaineiston näille otospohjaisille haastattelututkimuksille. Matkustustaseen laadinnassa majoitustilastoa käytetään matkailutulojen pääasiallisen lähteen, Rajahaastattelututkimuksen viiteaineistona.

Lisätietoja

Marjut Tuominen 09 1734 3556

Merja Rönkä 09 1734 3209

Vastaava tilastojohtaja:

Hannele Orjala

liikenne.matkailu@tilastokeskus.fi

www.tilastokeskus.fi

Lähde: Majoitustilasto. Tilastokeskus

Asiakaspalaute: www.tilastokeskus.fi/palaute

*Tietopalvelu, Tilastokeskus
puh. 09 1734 2220
www.tilastokeskus.fi*

*Julkaisutilaukset, Edita Publishing Oy
puh. 020 450 05
asiakaspalvelu.publishing@edita.fi
www.editapublishing.fi*

*ISSN 1796-0479
= Suomen virallinen tilasto
ISSN 1799-6309 (pdf)*