

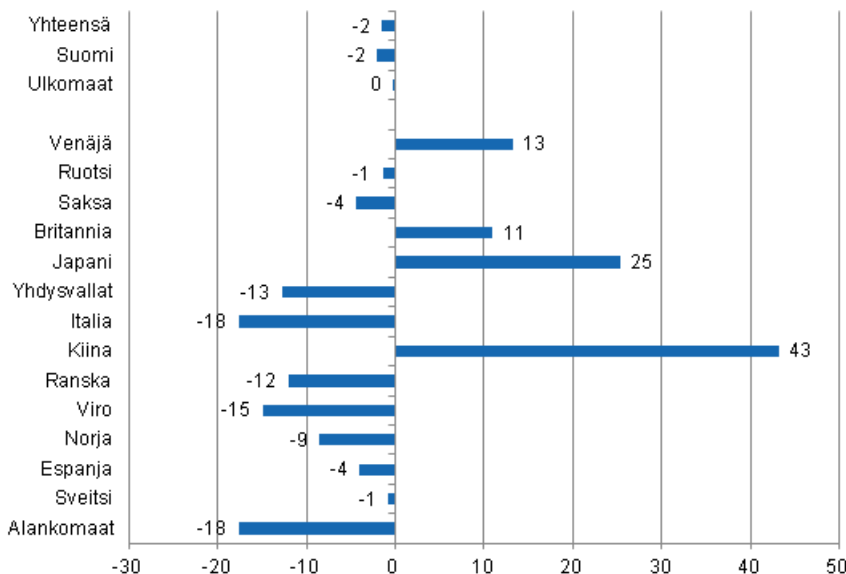
Majoitustilasto

2013, elokuu

Kotimaisten matkailijoiden yöpymiset vähenivät 2,1 prosenttia elokuussa 2013

Kotimaisten matkailijoiden yöpymisiä kirjattiin Suomen majoitusliikkeissä lähes 1,5 miljoonaa yöpymisvuorokautta elokuussa 2013, mikä oli 2,1 prosenttia vähemmän kuin elokuussa 2012. Ulkomaiset matkailijat yöpyivät vajaat 701 000 vuorokautta. Määrä oli lähes sama kuin vuotta aiemmin, kun vähennystä oli ainoastaan 0,3 prosenttia viime vuoden elokuuhun verrattuna. Yöpymisten kokonaismäärä väheni 1,5 prosenttia viime vuodesta ja majoitusliikkeissä tilastoitiin kaikkiaan lähes 2,2 miljoonaa yöpymisvuorokautta elokuussa 2013. Luvut ovat Tilastokeskuksen majoitustilaston ennakkotietoja ja ne on kerätty majoitusliikkeiltä, joissa on vähintään 20 vuodepaikkaa tai sähköpistokkeella varustettua matkailuvaunupaikkaa sekä retkeilymajoilta.

Yöpymisten muutos elokuussa 2013/2012, %

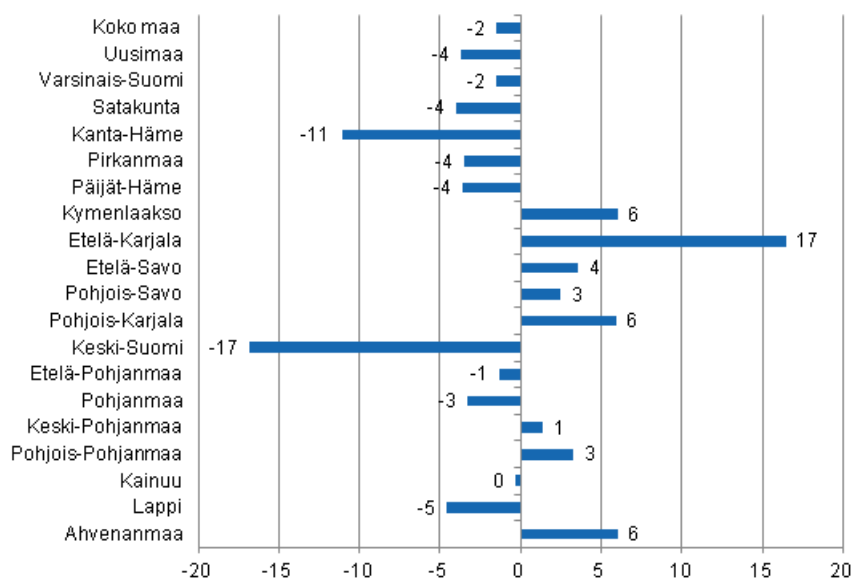


Venäläisten yöpymiset Suomen majoitusliikkeissä lisääntyivät 13,2 prosenttia elokuussa 2013, ja he olivatkin suurin ulkomaisten matkailijoiden ryhmä 180 000 yöpymisvuorokaudellaan. Ruotsalaiset ja saksalaiset olivat seuraavina. Molemmille kirjattiin majoitusliikkeissä yli 70 000 yöpymisvuorokautta,

vaikka kummankin yöpymiset vähenivät viime vuoden elokuuhun verrattuna. Saksalaisten yöpymiset vähenivät 4,4 prosenttia ja ruotsalaisten yöpymiset 1,4 prosenttia. Sitä vastoin brittien yöpymiset lisääntyivät 11,0 prosenttia ja heille kirjattiin majoitusliikkeissä lähes 31 000 yöpymistä. Matkailu Aasian maista kasvoi edelleen voimakkaasti. Kiinalaisten yöpymiset lisääntyivät eniten, 43,2 prosenttia ja he yöpyivät majoitusliikkeissä 20 000 kertaa. Japanilaisille kirjattiin vajaat 28 000 yöpymistä, mikä oli neljänneksen enemmän kuin vuotta aiemmin. Kaikkien muiden tärkeimpien Suomeen suuntautuvien matkailijamaiden yöpymiset vähenivät elokuussa 2013. Hollantilaisten ja italialaisten yöpymiset vähenivät vajaat 18 prosenttia kumpikin. Myös yhdysvaltalaisien ja virolaisten yöpymiset vähenivät voimakkaasti, 13–15 prosenttia viime vuodesta.

Maakunnittain yöpymisten kokonaismäärä kasvoi elokuussa eniten Etelä-Karjalassa, 16,5 prosenttia. Kymenlaakson, Pohjois-Karjalan sekä Ahvenanmaan maakunnissa kirjattiin kaikissa 6 prosenttia enemmän yöpymisiä kuin elokuussa 2012. Sitä vastoin Keski-Suomessa yöpymiset vähenivät 16,8 prosenttia ja Kanta-Hämeessä 11,1 prosenttia. Muissa maakunnissa yöpymisten muutokset jäivät viiteen prosenttiin tai sen alle. Koko maan osalta majoitusliikkeissä kirjattiin elokuussa 1,5 prosenttia vähemmän yöpymisiä kuin vuotta aiemmin.

Yöpymisten muutos maakunnittain elokuussa 2013/2012, %



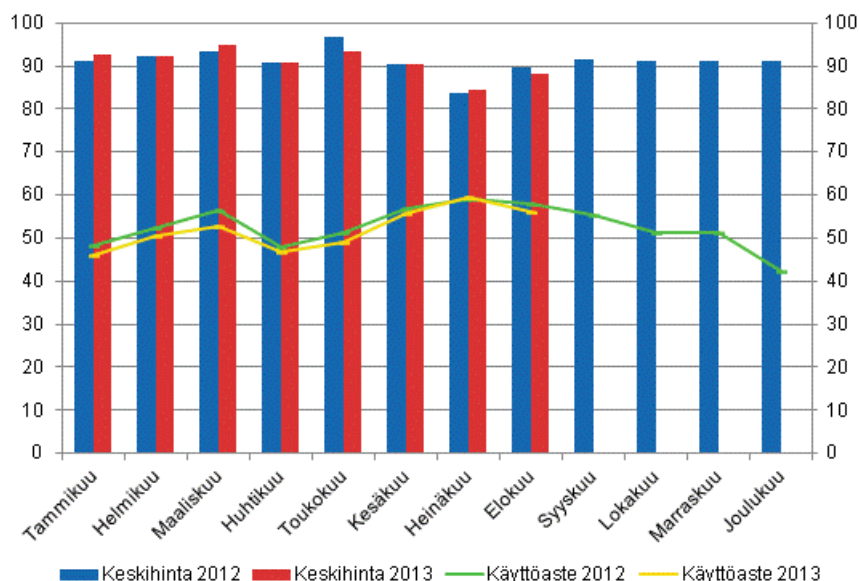
Yöpymiset hotelleissa vähenivät 2,4 prosenttia elokuussa 2013

Hotelliyöpymisten kokonaismäärä oli lähes 1,6 miljoonaa yöpymisvuorokautta elokuussa 2013, mikä oli 2,4 prosenttia vähemmän kuin vuotta aiemmin. Kotimaisille matkailijoille tilastoitiin runsas miljoona yöpymisvuorokautta, mikä oli myös 2,4 prosenttia vähemmän kuin elokuussa 2012. Ulkomaisten matkailijoiden yöpymiset vähenivät 2,5 prosenttia ja heille kirjattiin hotelleissa vajaat 524 000 yöpymisvuorokautta.

Hotellihuoneiden käyttöaste oli elokuussa 56,2 prosenttia. Vuotta aiemmin se oli 57,9 prosenttia. Maakunnista korkeimmat hotellihuoneiden käyttöasteet mitattiin Etelä-Karjalassa, 72,2 prosenttia ja Uudellamaalla, 72,0 prosenttia. Lappeenrannassa hotellihuoneiden käyttöaste oli 81,4 prosenttia ja Helsingissä, 80,2 prosenttia.

Hotellihuoneen toteutunut keskihinta elokuussa 2013 oli koko maan osalta 88,04 euroa vuorokaudelta. Vuotta aiemmin se oli 89,80 euroa.

Hotellihuoneiden kuukausittainen käyttöaste ja keskihinta

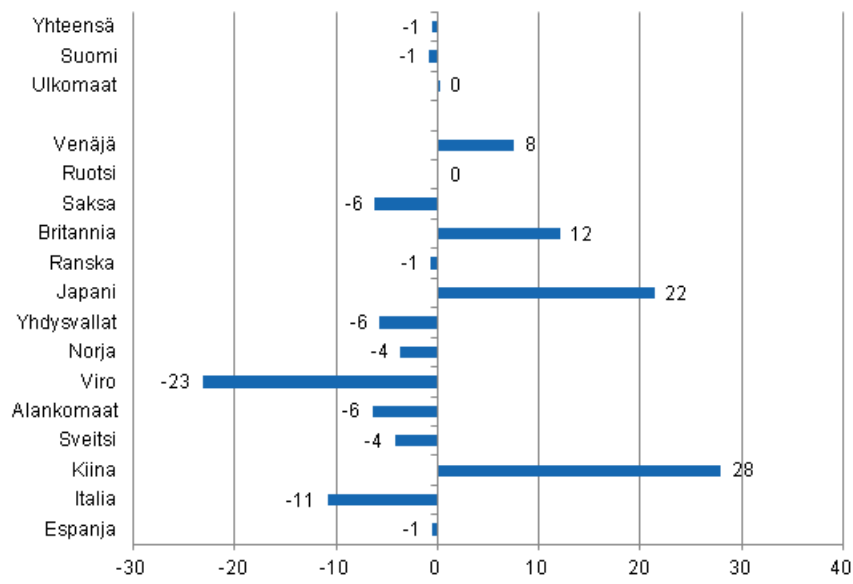


Yöpymisten kokonaismäärä kaikissa majoitusliikkeissä väheni 0,5 prosenttia tammi-elokuussa 2013

Tammi-elokuussa 2013 Suomen majoitusliikkeissä yövyttiin runsaat 14,6 miljoonaa kertaa, mikä oli 0,5 prosenttia vähemmän kuin viime vuoden vastaavana ajanjaksona. Kotimaisten matkailijoiden yöpymiset vähenivät 0,8 prosenttia ja niitä kirjattiin majoitusliikkeissä 10,4 miljoonaa yöpymisvuorokautta. Ulkomaiset matkailijat yöpyivät 4,2 miljoonaa kertaa, mikä oli lähes saman verran kuin tammi-elokuussa 2012.

Venäläisille tilastoitiin Suomen majoitusliikkeissä lähes 1,2 miljoonaa yöpymisvuorokautta ja he olivatkin ylivoimaisesti suurin matkailijaryhmä tammi-elokuussa 2013. Venäläisten yöpymisten määrä kasvoi 7,6 prosenttia viime vuoden vastaavaan ajanjaksoon verrattuna. Seuraavana olivat ruotsalaiset. Heille kirjattiin vajaat 410 000 yöpymisvuorokautta, mikä oli lähes saman verran kuin vuoden 2012 tammi-elokuussa. Kolmantena olivat saksalaiset runsaalla 396 000 yöpymisellä. Myös saksalaisten yöpymisvuorokaudet ovat vähentyneet ja heille tilastoitiin majoitusliikkeissä 6,2 prosenttia vähemmän yöpymisiä kuin tammi-elokuussa 2012. Sen sijaan brittien yöpymiset ovat lisääntyneet voimakkaasti koko kuluvan vuoden ja tammi-elokuussa heidän yöpymisiään kirjattiin majoitusliikkeissä 12,1 prosenttia enemmän kuin vastaavana ajanjaksona vuotta aiemmin. Heidän yöpymisten määrä kohosi 260 000 vuorokauteen. Tärkeimmistä Suomeen suuntautuvista matkailijamaista kiinalaisten ja japanilaisten yöpymiset lisääntyivät eniten. Kiinalaisten yöpymiset lisääntyivät 28,0 prosenttia ja japanilaisten yöpymiset 21,5 prosenttia. Sitä vastoin virolaisten yöpymiset vähenivät edelleen voimakkaasti ja heille kirjattiin majoitusliikkeissä 127 000 yöpymisvuorokautta tammi-elokuussa 2013, mikä oli 23,1 prosenttia vähemmän kuin vastaavana ajanjaksona vuotta aiemmin.

Yöpmisten muutos tammi-elokuu 2013/2012, %



Sisällys

Taulukot

Liitetaulukot

Liitetaulukko 1.1. Kaikkien majoitusliikkeiden kapasiteetti ja sen käyttö, elokuu 2013.....	6
Liitetaulukko 1.2. Kaikkien majoitusliikkeiden kapasiteetti ja sen käyttö, tammi-elokuu 2013.....	7
Liitetaulukko 2.1. Yöpymiset kaikissa majoitusliikkeissä, elokuu 2013.....	8
Liitetaulukko 2.2. Yöpymiset kaikissa majoitusliikkeissä, tammi-elokuu 2013.....	9
Liitetaulukko 3.1. Hotellikapasiteetti ja sen käyttö, elokuu 2013.....	10
Liitetaulukko 3.2. Hotellikapasiteetti ja sen käyttö, tammi-elokuu 2013.....	11
Liitetaulukko 4.1. Yöpymiset hotelleissa, elokuu 2013.....	12
Liitetaulukko 4.2. Yöpymiset hotelleissa, tammi-elokuu 2013.....	13
Liitetaulukko 5.1. Saapuneet vieraat ja yöpymiset asuinmaan mukaan, elokuu 2013.....	14
Liitetaulukko 5.2. Saapuneet vieraat ja yöpymiset asuinmaan mukaan, tammi-elokuu 2013.....	14
Liitetaulukko 6. Yöpymiset kaikissa majoitusliikkeissä kuukausittain, 2013.....	15
Majoitustilaston laatuseloste.....	16

Liitetaulukot

Liitetaulukko 1.1. Kaikkien majoitusliikkeiden kapasiteetti ja sen käyttö, elokuu 2013

Maakunta	Liikkeiden lukumäärä	Huoneiden lukumäärä	Huoneiden käyttöaste, %	Huoneiden käyttöasteen muutos edellisestä vuodesta, %-yksikköä	Yöpymisen vuorokausihinta, euroa (sisältää alv. 10 %)
Koko maa	1 407	66 336	51,7	-1,6	44,48
Manner-Suomi	1 335	64 702	51,6	-1,8	44,51
Uusimaa	155	15 118	70,8	-4,1	58,10
Varsinais-Suomi	91	4 216	57,1	0,7	42,76
Satakunta	48	1 790	42,4	-3,4	40,45
Kanta-Häme	32	1 528	44,4	-0,6	42,75
Pirkanmaa	82	4 941	51,7	-2,1	46,78
Päijät-Häme	40	2 170	46,2	-3,5	39,19
Kymenlaakso	34	1 272	56,3	-4,5	38,50
Etelä-Karjala	46	2 065	65,2	3,2	38,23
Etelä-Savo	103	3 389	45,5	-1,2	32,35
Pohjois-Savo	58	2 886	50,6	2,3	42,40
Pohjois-Karjala	68	1 936	49,1	4,3	37,32
Keski-Suomi	68	3 551	44,6	-5,9	45,70
Etelä-Pohjanmaa	62	2 240	43,3	-1,8	36,59
Pohjanmaa	42	1 576	47,3	-2,1	38,96
Keski-Pohjanmaa	23	658	40,7	-2,5	39,62
Pohjois-Pohjanmaa	117	4 861	42,7	1,8	31,34
Kainuu	58	2 377	42,7	-3,9	37,18
Lappi	208	8 128	31,8	-0,9	32,56
Ahvenanmaa	72	1 634	53,9	3,2	..

Liitetaulukko 1.2. Kaikkien majoitusliikkeiden kapasiteetti ja sen käyttö, tammi-elokuu 2013

Maakunta	Liikkeiden lukumäärä	Huoneiden lukumäärä	Huoneiden käyttöaste, %	Huoneiden käyttöasteen muutos edellisestä vuodesta, %-yksikköä	Yöpymisen vuorokausihinta, euroa (sisältää alv. 10 %)
Koko maa	1 215	61 597	48,8	-1,5	47,59
Manner-Suomi	1 165	60 337	49,0	-1,6	47,65
Uusimaa	146	14 735	61,7	-2,3	62,55
Varsinais-Suomi	74	3 891	49,7	0,4	45,14
Satakunta	42	1 605	42,4	-0,7	46,80
Kanta-Häme	31	1 470	36,7	-4,2	43,94
Pirkanmaa	75	4 611	47,9	-4,0	47,69
Päijät-Häme	36	2 029	42,1	-3,2	41,78
Kymenlaakso	29	1 181	43,0	0,2	42,37
Etelä-Karjala	40	1 929	53,3	-2,0	43,18
Etelä-Savo	83	2 600	42,2	1,3	34,09
Pohjois-Savo	52	2 695	48,5	-2,5	44,26
Pohjois-Karjala	59	1 724	42,4	1,8	40,94
Keski-Suomi	56	3 247	46,3	-3,0	41,97
Etelä-Pohjanmaa	55	1 942	43,0	-0,7	37,05
Pohjanmaa	34	1 392	46,9	-1,0	41,21
Keski-Pohjanmaa	18	602	41,8	1,1	44,23
Pohjois-Pohjanmaa	105	4 563	43,4	-1,3	37,53
Kainuu	49	2 241	45,9	-1,7	36,47
Lappi	184	7 881	41,8	-0,2	43,19
Ahvenanmaa	50	1 260	40,6	1,2	..

Liitetaulukko 2.1. Yöpymiset kaikissa majoitusliikkeissä, elokuu 2013

Maakunta	Yöpymiset yhteensä	Yöpymisten muutos edellisestä vuodesta, %	Kotimaiset yöpymiset yhteensä	Kotimaisten yöpymisten muutos edellisestä vuodesta, %	Ulkomaiset yöpymiset yhteensä	Ulkomaisten yöpymisten muutos edellisestä vuodesta, %
Koko maa	2 182 636	-1,5	1 481 696	-2,1	700 940	-0,3
Manner-Suomi	2 106 355	-1,8	1 455 306	-2,4	651 049	-0,5
Uusimaa	571 351	-3,7	269 709	-4,7	301 642	-2,9
Varsinais-Suomi	149 267	-1,5	116 020	1,6	33 247	-11,0
Satakunta	50 512	-4,0	45 020	-0,8	5 492	-24,3
Kanta-Häme	41 382	-11,1	35 991	-12,4	5 391	-0,8
Pirkanmaa	157 379	-3,5	129 111	-2,1	28 268	-9,5
Päijät-Häme	66 748	-3,6	53 804	-3,5	12 944	-3,9
Kymenlaakso	50 463	6,0	31 233	-4,8	19 230	30,0
Etelä-Karjala	98 077	16,5	43 648	11,1	54 429	21,3
Etelä-Savo	111 847	3,6	72 172	-1,4	39 675	14,1
Pohjois-Savo	89 810	2,5	72 041	-0,4	17 769	16,5
Pohjois-Karjala	62 967	5,9	50 178	9,4	12 789	-6,0
Keski-Suomi	95 288	-16,8	75 451	-18,5	19 837	-9,3
Etelä-Pohjanmaa	81 728	-1,3	78 324	-2,0	3 404	18,1
Pohjanmaa	46 534	-3,3	38 758	-1,1	7 776	-13,0
Keski-Pohjanmaa	18 556	1,4	16 241	-3,3	2 315	53,9
Pohjois-Pohjanmaa	164 062	3,3	140 040	1,8	24 022	13,0
Kainuu	79 700	-0,3	68 072	4,6	11 628	-21,9
Lappi	170 684	-4,6	119 493	-4,2	51 191	-5,6
Ahvenanmaa	76 281	6,0	26 390	15,3	49 891	1,6

Liitetaulukko 2.2. Yöpymiset kaikissa majoitusliikkeissä, tammi-elokuu 2013

Maakunta	Yöpymiset yhteensä	Yöpymisten muutos edellisestä vuodesta, %	Kotimaiset yöpymiset yhteensä	Kotimaisten yöpymisten muutos edellisestä vuodesta, %	Ulkomaiset yöpymiset yhteensä	Ulkomaisten yöpymisten muutos edellisestä vuodesta, %
Koko maa	14 636 236	-0,5	10 433 388	-0,8	4 202 848	0,2
Manner-Suomi	14 274 986	-0,6	10 292 488	-0,9	3 982 498	0,0
Uusimaa	3 531 112	-3,5	1 887 262	-3,9	1 643 850	-3,1
Varsinais-Suomi	880 964	-3,5	722 869	-2,9	158 095	-5,7
Satakunta	324 399	1,9	281 119	3,3	43 280	-5,9
Kanta-Häme	262 200	-9,0	231 081	-7,1	31 119	-20,9
Pirkanmaa	1 048 960	-4,2	892 623	-4,6	156 337	-1,8
Päijät-Häme	435 730	-3,3	367 428	-0,9	68 302	-14,5
Kymenlaakso	263 187	8,1	172 594	-1,9	90 593	34,1
Etelä-Karjala	541 109	6,2	258 523	-4,0	282 586	17,5
Etelä-Savo	631 518	16,3	468 817	13,2	162 701	26,2
Pohjois-Savo	627 689	-2,8	530 080	-2,7	97 609	-3,0
Pohjois-Karjala	378 979	5,0	308 269	7,5	70 710	-4,5
Keski-Suomi	829 870	-3,8	709 879	-1,5	119 991	-15,6
Etelä-Pohjanmaa	522 350	2,4	502 628	2,3	19 722	7,2
Pohjanmaa	324 899	0,2	272 729	2,4	52 170	-10,2
Keski-Pohjanmaa	119 077	0,3	106 918	-1,3	12 159	15,8
Pohjois-Pohjanmaa	1 177 901	2,8	974 674	1,7	203 227	8,4
Kainuu	695 482	0,6	618 555	2,2	76 927	-10,2
Lappi	1 679 560	-0,5	986 440	-2,1	693 120	1,9
Ahvenanmaa	361 250	4,5	140 900	5,5	220 350	3,9

Liitetaulukko 3.1. Hotellikapasiteetti ja sen käyttö, elokuu 2013

Maakunta / kunta	Liikkeiden lukumäärä	Huoneiden lukumäärä	Huoneiden käyttöaste, %	Käyttöasteen muutos ed. vuodesta, %-yksikköä	Huoneiden keskihinta, euroa (sisältää alv. 10 %)	¹⁾ RevPAR, euroa (sisältää alv. 10 %)
Koko maa	664	52 819	56,2	-1,7	88,04	49,51
Manner-Suomi	647	51 968	56,1	-1,8	87,94	49,30
Uusimaa	117	14 455	72,0	-4,1	97,45	70,15
Espoo	12	1 223	67,5	-5,4	75,27	50,78
Helsinki	54	8 637	80,2	-5,0	104,31	83,69
Vantaa	11	2 161	68,0	-2,6	91,15	62,00
Varsinais-Suomi	41	3 263	63,1	0,5	84,50	53,33
Turku	18	2 085	70,1	1,2	85,22	59,74
Satakunta	27	1 360	43,8	-3,2	83,58	36,61
Pori	10	718	49,0	-4,8	84,34	41,35
Kanta-Häme	17	1 220	46,9	0,3	86,93	40,80
Hämeenlinna	8	738	48,9	0,7	90,83	44,41
Pirkanmaa	44	3 983	54,7	-2,2	92,56	50,59
Tampere	24	2 828	59,4	-2,3	96,40	57,29
Päijät-Häme	17	1 855	48,0	-3,9	76,90	36,95
Lahti	7	740	46,8	-4,3	83,52	39,05
Kymenlaakso	19	1 016	59,0	-4,2	78,29	46,17
Kouvola	7	447	52,2	-7,8	79,96	41,74
Etelä-Karjala	21	1 436	72,2	2,5	92,70	66,90
Lappeenranta	8	669	81,4	4,9	87,25	71,01
Etelä-Savo	38	2 300	48,8	1,0	77,15	37,64
Mikkeli	10	662	54,6	3,0	86,69	47,34
Pohjois-Savo	28	2 320	53,7	2,4	83,89	45,09
Kuopio	14	1 394	59,6	5,7	85,68	51,03
Pohjois-Karjala	23	1 291	57,7	9,4	80,10	46,26
Joensuu	8	681	64,8	12,8	80,59	52,18
Keski-Suomi	31	2 903	49,1	-6,0	89,75	44,02
Jyväskylä	12	1 575	50,8	-6,9	106,09	53,92
Etelä-Pohjanmaa	28	1 632	51,5	-1,8	76,58	39,43
Seinäjoki	8	622	54,4	-3,5	77,53	42,20
Pohjanmaa	22	1 216	53,7	-3,5	82,81	44,46
Vaasa	8	809	57,7	-4,0	85,11	49,14
Keski-Pohjanmaa	10	502	44,9	-4,7	75,24	33,76
Kokkola	5	358	51,9	-8,2	77,40	40,19
Pohjois-Pohjanmaa	49	3 518	46,9	0,1	78,19	36,64
Kuusamo	10	739	26,4	-5,1	66,41	17,53
Oulu	12	1 584	60,4	-0,8	82,96	50,13
Kainuu	22	1 771	49,2	-4,3	81,34	40,01
Kajaani	6	408	43,8	-1,9	82,42	36,09
Sotkamo	7	1 087	55,2	-7,5	85,22	47,07
Lappi	93	5 927	33,2	-0,1	67,59	22,41
Rovaniemi	11	1 171	48,2	4,3	65,08	31,37
Ahvenanmaa	17	851	66,7	5,1
Maarianhamina	8	528	76,7	2,6

1) RevPar = Majoituksen keskimääräinen myyntitulo käytettävissä olevaa huonetta kohden. Laskentakaava: RevPar = Huoneiden keskihinta* huoneiden käyttöaste.

Liitetaulukko 3.2. Hotellikapasiteetti ja sen käyttö, tammi-elokuu 2013

Maakunta / kunta	Liikkeiden lukumäärä	Huoneiden lukumäärä	Huoneiden käyttöaste, %	Käyttöasteen muutos ed. vuodesta, %-yksikköä	Huoneiden keskihinta, euroa (sisältää alv. 10 %)	¹⁾ RevPAR, euroa (sisältää alv. 10 %)
Koko maa	642	51 359	52,2	-1,7	90,62	47,30
Manner-Suomi	628	50 613	52,3	-1,7	90,56	47,35
Uusimaa	116	14 249	62,4	-2,2	98,45	61,45
Espoo	12	1 217	56,7	-2,0	79,71	45,19
Helsinki	53	8 417	68,0	-2,1	104,29	70,88
Vantaa	11	2 159	66,8	-1,5	96,74	64,67
Varsinais-Suomi	37	3 162	54,2	0,1	83,95	45,54
Turku	18	2 064	58,2	0,9	85,14	49,53
Satakunta	25	1 252	46,0	-1,0	86,91	39,94
Pori	9	685	49,3	-0,3	86,17	42,52
Kanta-Häme	18	1 245	38,9	-4,6	85,79	33,35
Hämeenlinna	8	735	39,0	-6,6	91,90	35,86
Pirkanmaa	43	3 862	49,5	-4,7	91,61	45,32
Tampere	24	2 769	54,0	-5,9	94,49	50,98
Päijät-Häme	17	1 799	43,7	-3,5	79,25	34,65
Lahti	7	670	47,6	-1,7	84,46	40,24
Kymenlaakso	17	957	45,5	0,3	82,97	37,75
Kouvola	6	436	43,6	-4,5	81,42	35,51
Etelä-Karjala	20	1 445	57,4	-3,5	95,01	54,50
Lappeenranta	7	747	63,6	-5,2	89,47	56,89
Etelä-Savo	31	1 821	45,7	1,0	81,02	37,00
Mikkeli	9	600	51,8	0,9	83,75	43,34
Pohjois-Savo	28	2 305	50,8	-2,2	86,93	44,16
Kuopio	14	1 390	57,0	-1,5	91,61	52,23
Pohjois-Karjala	24	1 299	47,4	2,9	83,15	39,38
Joensuu	9	704	53,6	3,7	82,06	43,95
Keski-Suomi	29	2 757	50,0	-3,7	92,37	46,14
Jyväskylä	11	1 446	51,5	-6,8	93,46	48,11
Etelä-Pohjanmaa	28	1 529	49,6	0,0	75,91	37,62
Seinäjoki	8	585	52,7	1,3	82,03	43,23
Pohjanmaa	21	1 208	50,5	-0,7	85,11	42,99
Vaasa	8	803	55,4	-1,5	88,34	48,95
Keski-Pohjanmaa	10	511	43,9	0,5	76,07	33,41
Kokkola	5	370	49,9	0,6	77,97	38,94
Pohjois-Pohjanmaa	49	3 474	46,6	-1,6	84,30	39,29
Kuusamo	10	744	36,6	-3,4	94,55	34,59
Oulu	12	1 584	56,8	-3,3	84,37	47,92
Kainuu	22	1 763	50,6	-2,3	80,46	40,72
Kajaani	6	410	40,0	-2,1	79,59	31,84
Sotkamo	7	1 082	59,7	-2,7	82,99	49,55
Lappi	93	5 976	45,5	-0,1	88,18	40,16
Rovaniemi	11	1 192	54,9	0,5	82,58	45,35
Ahvenanmaa	14	746	46,3	2,6
Maarianhamina	7	470	56,8	5,1

1) RevPar = Majoituksen keskimääräinen myyntitulo käytettävissä olevaa huonetta kohden. Laskentakaava: RevPar = Huoneiden keskihinta* huoneiden käyttöaste.

Liitetaulukko 4.1. Yöpymiset hotelleissa, elokuu 2013

Maakunta / kunta	Yöpymiset yhteensä	Yöpymisten muutos edellisestä vuodesta, %	Kotimaiset yöpymiset yhteensä	Kotimaisten yöpymisten muutos edellisestä vuodesta, %	Ulkomaiset yöpymiset yhteensä	Ulkomaisten yöpymisten muutos edellisestä vuodesta, %
Koko maa	1 590 197	-2,4	1 066 640	-2,4	523 557	-2,5
Manner-Suomi	1 557 062	-2,6	1 052 880	-2,6	504 182	-2,5
Uusimaa	524 080	-4,1	242 419	-5,1	281 661	-3,2
Espoo	41 679	-5,6	21 706	-14,2	19 973	6,0
Helsinki	350 083	-4,2	134 714	-2,3	215 369	-5,3
Vantaa	72 123	-2,6	38 319	-8,1	33 804	4,6
Varsinais-Suomi	107 682	-2,9	85 684	3,0	21 998	-20,5
Turku	74 875	-3,8	58 395	3,0	16 480	-22,0
Satakunta	28 827	-6,5	24 727	-2,2	4 100	-26,3
Pori	17 627	-9,0	15 836	-5,1	1 791	-33,3
Kanta-Häme	31 991	-7,6	27 573	-8,6	4 418	-1,1
Hämeenlinna	19 981	-1,9	17 032	-2,9	2 949	4,4
Pirkanmaa	117 556	-5,5	97 911	-4,1	19 645	-11,8
Tampere	87 873	-6,2	70 914	-5,2	16 959	-9,9
Päijät-Häme	49 363	-6,2	41 049	-3,9	8 314	-16,3
Lahti	16 378	-12,7	13 184	-8,2	3 194	-27,3
Kymenlaakso	31 017	5,0	18 505	-4,8	12 512	23,8
Kouvola	12 399	-5,4	8 906	-11,9	3 493	16,2
Etelä-Karjala	74 114	14,9	34 212	11,2	39 902	18,3
Lappeenranta	38 893	14,3	23 485	8,3	15 408	24,8
Etelä-Savo	57 477	6,8	45 006	6,1	12 471	9,2
Mikkeli	20 441	12,3	15 274	11,2	5 167	15,8
Pohjois-Savo	66 642	3,9	55 319	0,8	11 323	21,7
Kuopio	43 574	7,5	35 495	3,8	8 079	27,4
Pohjois-Karjala	39 479	6,5	33 167	6,6	6 312	6,0
Joensuu	20 097	2,4	15 954	0,7	4 143	9,6
Keski-Suomi	73 674	-22,0	57 376	-24,4	16 298	-11,8
Jyväskylä	36 870	-11,9	28 468	-11,4	8 402	-13,7
Etelä-Pohjanmaa	52 327	-0,1	50 867	-0,1	1 460	-1,6
Seinäjoki	16 306	-6,2	15 693	-5,7	613	-17,1
Pohjanmaa	31 008	-10,1	24 465	-8,6	6 543	-15,1
Vaasa	23 111	-9,3	18 012	-7,4	5 099	-15,6
Keski-Pohjanmaa	10 430	-10,2	9 686	-10,1	744	-12,0
Kokkola	8 456	-13,9	7 878	-13,2	578	-22,4
Pohjois-Pohjanmaa	90 943	8,6	77 206	10,3	13 737	0,2
Kuusamo	12 496	-0,9	10 934	2,1	1 562	-17,7
Oulu	53 203	10,5	43 220	14,7	9 983	-4,7
Kainuu	62 512	2,3	53 989	6,3	8 523	-17,6
Kajaani	8 557	-5,9	7 729	-5,2	828	-11,2
Sotkamo	48 758	2,2	42 402	8,0	6 356	-24,9
Lappi	107 940	-3,1	73 719	-5,7	34 221	3,1
Rovaniemi	29 362	0,6	17 740	5,7	11 622	-6,4
Ahvenanmaa	33 135	4,6	13 760	14,4	19 375	-1,4
Maarianhamina	21 569	0,2	10 637	12,8	10 932	-9,6

Liitetaulukko 4.2. Yöpymiset hotelleissa, tammi-elokuu 2013

Maakunta / kunta	Yöpymiset yhteensä	Yöpymisten muutos edellisestä vuodesta, %	Kotimaiset yöpymiset yhteensä	Kotimaisten yöpymisten muutos edellisestä vuodesta, %	Ulkomaiset yöpymiset yhteensä	Ulkomaisten yöpymisten muutos edellisestä vuodesta, %
Koko maa	11 203 722	-1,8	7 797 899	-1,8	3 405 823	-1,7
Manner-Suomi	11 040 350	-1,9	7 721 683	-1,9	3 318 667	-1,9
Uusimaa	3 293 981	-3,5	1 725 817	-4,0	1 568 164	-2,8
Espoo	250 672	-6,1	139 006	-7,4	111 666	-4,5
Helsinki	2 125 002	-3,4	949 163	-2,8	1 175 839	-4,0
Vantaa	526 834	-3,6	324 100	-7,0	202 734	2,5
Varsinais-Suomi	691 700	-2,7	570 566	-1,4	121 134	-8,5
Turku	484 049	-2,4	395 086	-0,8	88 963	-9,0
Satakunta	209 849	2,1	174 433	4,5	35 416	-8,5
Pori	124 295	6,0	108 508	8,2	15 787	-7,4
Kanta-Häme	207 852	-8,3	179 880	-5,2	27 972	-24,3
Hämeenlinna	121 373	-11,9	103 702	-6,2	17 671	-35,0
Pirkanmaa	810 884	-4,2	694 040	-3,8	116 844	-6,3
Tampere	597 389	-4,6	495 597	-4,5	101 792	-5,0
Päijät-Häme	339 799	-7,0	288 990	-3,1	50 809	-24,4
Lahti	114 596	-11,8	86 564	-7,3	28 032	-23,5
Kymenlaakso	169 198	2,8	106 880	-6,5	62 318	23,8
Kouvola	73 288	-6,7	55 461	-12,1	17 827	15,2
Etelä-Karjala	428 099	3,4	198 789	-6,1	229 310	13,3
Lappeenranta	234 885	2,4	138 267	-7,8	96 618	21,5
Etelä-Savo	346 760	2,8	280 362	2,6	66 398	3,6
Mikkeli	130 442	6,1	97 735	4,1	32 707	12,6
Pohjois-Savo	499 328	-2,7	432 029	-2,1	67 299	-6,5
Kuopio	332 887	0,2	288 363	1,7	44 524	-8,5
Pohjois-Karjala	261 358	0,4	214 546	2,7	46 812	-8,9
Joensuu	137 557	-2,1	108 612	1,0	28 945	-12,3
Keski-Suomi	684 467	-4,5	577 166	-2,2	107 301	-15,3
Jyväskylä	287 219	-5,1	238 685	0,3	48 534	-25,2
Etelä-Pohjanmaa	357 399	4,4	344 066	4,7	13 333	-2,8
Seinäjoki	111 059	-3,5	103 826	-3,4	7 233	-5,3
Pohjanmaa	228 746	-3,4	186 120	0,5	42 626	-17,4
Vaasa	172 873	-3,6	139 819	-0,1	33 054	-15,8
Keski-Pohjanmaa	80 467	-0,5	73 676	0,7	6 791	-11,9
Kokkola	63 358	-1,1	57 716	0,8	5 642	-17,2
Pohjois-Pohjanmaa	711 074	2,1	575 521	1,0	135 553	7,3
Kuusamo	164 398	0,7	127 292	0,1	37 106	2,9
Oulu	359 095	1,6	287 828	0,9	71 267	4,4
Kainuu	532 188	3,1	471 962	4,7	60 226	-8,3
Kajaani	60 456	-1,1	53 801	0,3	6 655	-11,2
Sotkamo	436 519	5,0	390 483	6,4	46 036	-5,2
Lappi	1 187 201	-1,9	626 840	-7,0	560 361	4,5
Rovaniemi	274 343	-3,1	115 910	-7,6	158 433	0,4
Ahvenanmaa	163 372	7,0	76 216	10,4	87 156	4,2
Maarianhamina	116 258	5,3	63 051	12,1	53 207	-1,7

Liitetaulukko 5.1. Saapuneet vieraat ja yöpymiset asuinmaan mukaan, elokuu 2013

Asuinmaa	Saapuneet vieraat kaikissa majoitusliikkeissä	Yöpymiset kaikissa majoitusliikkeissä	Yöpymisten muutos, %, kaikki majoitusliikkeet	Yöpymiset hotelleissa	Yöpymisten muutos, %, hotellit
Kaikki yhteensä	1 200 754	2 182 636	-1,5	1 590 197	-2,4
Suomi	850 505	1 481 696	-2,1	1 066 640	-2,4
Ulkomaat	350 249	700 940	-0,3	523 557	-2,5
Ruotsi	37 639	74 171	-1,4	47 521	-4,9
Saksa	40 963	71 647	-4,4	49 019	-5,5
Venäjä	83 874	180 183	13,2	124 797	5,5
Britannia	13 450	30 798	11,0	27 172	7,4
Yhdysvallat	13 048	26 229	-12,8	25 300	-13,5
Norja	10 122	19 455	-8,6	13 486	-12,6
Alankomaat	7 412	14 084	-17,7	9 393	-20,7
Italia	13 153	25 139	-17,7	19 967	-18,8
Ranska	10 077	20 045	-12,1	13 766	-18,2
Japani	13 797	27 854	25,4	26 831	24,8
Viro	9 921	19 977	-15,0	12 445	-19,7
Sveitsi	7 228	14 340	-0,8	10 278	-2,9
Espanja	8 460	16 315	-4,1	13 292	-4,3
Kiina	13 901	20 057	43,2	19 270	43,5

Liitetaulukko 5.2. Saapuneet vieraat ja yöpymiset asuinmaan mukaan, tammi-elokuu 2013

Asuinmaa	Saapuneet vieraat kaikissa majoitusliikkeissä	Yöpymiset kaikissa majoitusliikkeissä	Yöpymisten muutos, %, kaikki majoitusliikkeet	Yöpymiset hotelleissa	Yöpymisten muutos, %, hotellit
Kaikki yhteensä	7 776 130	14 636 236	-0,5	11 203 722	-1,8
Suomi	5 777 095	10 433 388	-0,8	7 797 899	-1,8
Ulkomaat	1 999 035	4 202 848	0,2	3 405 823	-1,7
Ruotsi	216 298	409 667	0,1	282 255	-2,2
Saksa	196 988	396 208	-6,2	311 872	-8,3
Venäjä	542 871	1 172 251	7,6	909 548	2,2
Britannia	101 606	260 017	12,1	225 400	9,6
Yhdysvallat	65 905	137 642	-5,7	132 327	-6,3
Norja	68 107	132 458	-3,7	96 448	-5,3
Alankomaat	53 632	125 542	-6,4	96 080	-5,3
Italia	40 456	83 336	-10,8	71 777	-11,4
Ranska	61 092	166 299	-0,7	142 980	-1,0
Japani	73 001	140 382	21,5	136 191	21,2
Viro	56 623	127 143	-23,1	89 450	-22,6
Sveitsi	46 103	103 062	-4,2	75 281	-6,7
Espanja	30 057	68 765	-0,5	56 265	-5,0
Kiina	55 296	85 738	28,0	82 970	28,8

Liitetaulukko 6. Yöpymiset kaikissa majoitusliikkeissä kuukausittain, 2013

Kuukausi	Yöpymiset yhteensä	Yöpymisten muutos edellisestä vuodesta, %	Kotimaiset yöpymiset yhteensä	Kotimaisten yöpymisten muutos edellisestä vuodesta, %	Ulkomaiset yöpymiset yhteensä	Ulkomaisten yöpymisten muutos edellisestä vuodesta, %
Yhteensä	14 636 236	-0,5	10 433 388	-0,8	4 202 848	0,2
Tammikuu	1 361 850	-2,9	753 267	-4,2	608 583	-1,3
Helmikuu	1 442 793	-1,1	1 021 194	-0,7	421 599	-2,0
Maaliskuu	1 737 643	-0,1	1 269 732	-1,5	467 911	3,9
Huhtikuu	1 344 542	-3,6	1 049 449	-2,5	295 093	-7,4
Toukokuu	1 355 100	1,1	939 690	-1,3	415 410	7,0
Kesäkuu	2 159 933	1,4	1 615 268	2,5	544 665	-1,8
Heinäkuu	3 051 739	0,9	2 303 092	0,4	748 647	2,2
Elokuu	2 182 636	-1,5	1 481 696	-2,1	700 940	-0,3

Majoitustilaston laatuseloste

1. Tilastotietojen relevanssi

Majoitustilasto on Tilastokeskuksen kuukausittain tuottama tilasto, joka kuvaa majoituspalvelujen tarjontaa ja käyttöä sekä majoituspalvelujen hintatasoa Suomessa.

Majoituspalvelujen tarjontaa kuvataan majoitusliikkeiden kapasiteettitiedoilla eli liikkeiden (toimipaikkojen), huoneiden ja vuodepaikkojen lukumäärillä.

Majoituspalvelujen käyttöä kuvataan majoitusliikkeiden kapasiteetin käytöllä, jota mitataan huoneiden ja vuodepaikkojen käyttöasteella. Lisäksi majoituspalvelujen käyttöä mitataan asiakkaiden eli liikkeeseen saapuneiden henkilöiden ja yöpymisten määrillä, jotka on eritelty asiakkaan asuinmaan mukaan.

Majoituspalvelujen hintatasoa kuvataan huoneen (tai mökin) keskihinnalla (=keskimääräinen huoneesta maksettu hinta) ja yöpymisen keskihinnalla. Tiedot kerätään kuukausittain majoituspalveluja tarjoavilta majoitusliikkeiltä, joissa on vähintään 20 vuodepaikkaa tai sähköpistokkeella varustettua matkailuvaunu/-autopaikkaa sekä retkeilymajoilta.

Luokitukset

Tilastoinnissa käytetyt toimiala- ja alueluokitukset ovat nähtävissä Tilastokeskuksen luokituspalvelussa. Majoituspalveluja tarjoavat liikkeet on pääsääntöisesti luokiteltu toimialaluokituksen (TOL 2008) mukaan, jota käytetään majoitustilastossa joiltakin osin soveltaen niin, että hotelleihin kuuluvat kaikki hotellitasoiset liikkeet (esim. hotellitasoiset retkeilymajat sekä hotellitasoiset koulutus- ja kurssikeskukset).

Majoitustilastossa käytössä oleva ISO 3166-1 standardin mukainen maanosaluokitus ei täysin vastaa Eurostatin käyttämää luokitusta, jossa mm. Turkki ja Kypros kuuluvat Eurooppaan, kun taas ISO 3166-1 luokituksessa ne kuuluvat Aasiaan. Alueluokituksessa käytetään Tilastokeskuksen kuntapohjaista alueluokitusta tilastovuodelta.

Tilastokeskus kerää tiedot Manner-Suomen liikkeiltä. Ahvenanmaalta tiedot saadaan maakunnan tilastoviraston Ålands statistik- och utredningsbyrån (ÅSUB) välityksellä. Erilaisista tilastointimenetelmistä johtuen Ahvenanmaan tiedot saattavat poiketa ÅSUB:n julkaisemista tiedoista.

Tilaston tietoja tarvitaan kotimaanmatkailun ja ulkomailta Suomeen suuntautuvan matkailun seurantaan ja edistämiseen sekä matkailuinvestointien suunnitteluun valtakunnallisella ja alueellisella tasolla. Tietoja käytetään valtionhallinnossa, kunnissa, matkailualan yrityksissä ja järjestöissä sekä tutkimuslaitoksissa. Suomen lisäksi majoitustilaston tietoja julkaisevat EU ja maailman matkailujärjestö (World Tourism Organization, WTO). Majoitustilaston ennakkotietoja julkaistaan kuukausittain Majoitustilasto -kuukausijulkaisussa. Lopulliset tiedot julkaistaan Majoitustilasto -vuosijulkaisussa. Tietoja julkaistaan kunta- ja maakuntatasoilla.

Majoitustilasto tuotetaan Euroopan parlamentin ja neuvoston uuden matkailutilastoasetuksen (692/2011) velvoittamana. Asetus astui voimaan vuoden 2012 alussa ja sen edellyttämät tilastotiedot toimitetaan Eurostatin käyttöön. Tilaston laatimista ohjaa tilastolaki. Majoitusliikkeiden velvollisuus asuinmaakohtaisen tiedon keräämiseen asiakkaista perustuu majoitus- ja ravitsemistoimintaa koskevaan lainsäädäntöön.

2. Tilastotutkimuksen menetelmäkuvaus

Majoitusliikerekisteriä ylläpidetään Innovaatiot, liikenne ja matkailu -vastuualueella ja sitä päivitetään jatkuvasti liikkeiltä saaduilla tiedoilla. Perusteellisempi päivitys tehdään vuosittain liikkeille lähetetyllä kyselyllä ja muiden lähteiden avulla. Ahvenanmaan majoitusliikkeet sisältyvät rekisteriin.

Tilastointimenetelmänä on rekisterissä olevien liikkeiden kokonaistilastointi, kun perusjoukosta on rajattu pois pienet alle 20 vuodepaikkaa tai sähköpistokkeella varustettua matkailuvaunu/-autopaikkaa sisältävät liikkeet. Tilastoinnin piirissä on noin 1400 liikettä (toimipaikkaa). Laajimmillaan tilastointi on kesällä, kun leirintäalueet, kesähotellit ja muut kesäaikaiset liikkeet ovat toiminnassa.

Tilaston tiedot kerätään majoitusliikkeiltä kuukausittain sähköisesti (web-lomakkeella tai suoraan liikkeen asiakashallintajärjestelmästä), paperilomakkeella tai atk-listoilla. Kysyttäviä tietoja ovat: liikkeen aukiolopäivien lukumäärä, käytettävissä oleva majoituskapasiteetti (huoneet ja vuodepaikat), kuukauden

aikana päivittäin käytössä olleiden huoneiden summa sekä majoituksen myyntitulo arvonlisävero mukaan lukien. Lisäksi pyydetään tiedot palvelujen käyttäjistä (liikkeeseen saapuneet) ja yöpymisten määrästä asuinmaan mukaan eriteltyinä.

Vuoden 2004 tammikuusta alkaen kuukausikyselyyn vastaamattomien liikkeiden tiedot on estimoitu tilastollisin menetelmin (puuttuvan tiedon imputointi). Korvaavina tietoina käytetään liikkeen omia vuodentakaisia tietoja samalta tilastointikuukaudelta, jos nämä tiedot on käytettävissä. Muussa tapauksessa käytetään mahdollisimman samanlaisen (toimiala, kapasiteetti, sijaintimaakunta) luovuttajaliikkeen tietoja. Vastauskadon korvausmenetelmä parantaa tilaston ajallista ja alueellista vertailtavuutta.

3. Tietojen oikeellisuus ja tarkkuus

Tilaston tiedot perustuvat tietyn kokokriteerin täyttäviltä majoitusliikkeiltä kerättyyn kokonaisaineistoon. Puuttuvien liikkeiden tiedot korvataan tilastollisin menetelmin.

Kyselyn kato vaihtelee liikkeen toimialan ja koon mukaan. Kato on keskitasoa suurempi pienillä liikkeillä sekä leirintäalueilla ja lomakylillä. Suurimmillaan kato on kesällä, jolloin leirintäalueet, lomakylät ja muut kesäaikaiset liikkeet ovat kyselyssä mukana. Vuositasolla mitattuna kato on n. 20 prosenttia.

Liikkeiltä saadut tiedot tarkistetaan ennen tallennusta tietokantaan. Aineistoon tehdään ennen tulosten tuottamista loogisuustarkastukset, joiden perusteella virheelliset tapaukset korjataan.

4. Julkaistujen tietojen ajantasaisuus ja oikea-aikaisuus

Majoitustilaston kuukausittaiset ennakkotiedot julkaistaan noin 6 viikkoa tilastointikuukauden päättymisen jälkeen. Koko vuoden ennakkotiedot julkaistaan joulukuun tietojen yhteydessä seuraavan vuoden helmikuussa. Kaikki julkaistut ennakkotiedot tarkentuvat myöhässä tulleiden liikkeiden tiedoilla ja puuttuvien tietojen uudelleen imputoinnilla. Lopulliset tiedot julkaistaan Majoitustilasto -vuosijulkaisussa.

5. Tietojen saatavuus ja läpinäkyvyys/selkeys

Uusimmat kuukausittaiset ennakkotiedot ovat nähtävissä julkistamispäivänä Tilastokeskuksen kotisivuilla. Majoitusliikkeitä koskevia tilastoja on saatavilla myös Tilastokeskuksen PX-Web-tietokantapalvelussa. Keskeiset ennakkotiedot julkaistaan lisäksi Majoitustilasto -kuukausijulkaisussa (pdf-julkaisu). Vuositason ennakkotiedot julkaistaan joulukuun Majoitustilasto -kuukausijulkaisussa ja Tilastokeskuksen kotisivuilla. Lopulliset tiedot julkaistaan Majoitustilasto -vuosijulkaisussa (pdf -julkaisu). Keskeiset vuositason lopulliset tiedot julkaistaan Tilastokeskuksen kotisivuilla.

Kuukausiaineistoista tuotetaan maksullista asiakaspalvelua varten Excel-tiedostona erillinen taulukkopaketti, jossa on kattavampaa alueellista ja toimialoittaista tietoa. Tilastoaineistosta voidaan toimeksiannosta tehdä erillisselvityksiä.

6. Tilastojen vertailukelpoisuus

Tilastokeskus on tuottanut majoitustilastoa vuodesta 1971 lähtien. Tilastoa on uudistettu perusjoukon ja tilastointitavan osalta useita kertoja. Viimeisin perusjoukkoa koskeva uudistus toteutettiin vuoden 2012 alussa, jolloin Euroopan parlamentin ja neuvoston matkailutilastoasetus (692/2011) astui voimaan. Uusi liikkeiden vähimmäiskoko on 20 vuodepaikkaa tai sähköpistokkeella varustettua matkailuvaunu/-autopaikkaa sekä retkeilymajat. Ennen vuotta 2012 tilastoon sisältyivät majoitusliikkeet, joissa oli vähintään 10 huonetta, mökkiä tai sähköpistokkeella varustettua matkailuvaunupaikkaa sekä retkeilymajat. Kohdejoukon laajennus kasvatti yöpymisvuorokausien määrää vuositasolla noin prosentilla.

Majoitusliikkeiden kuukausittaiset tiedot julkaistaan Tilastokeskuksen PX-Web-tietokantataulukkopalvelussa alkaen vuodesta 1995. Lopulliset tiedot päivitetään vuosijulkaisun yhteydessä.

Ennakkotietojen vertailussa on otettava huomioon, että ensimmäiset julkaistut ennakkotiedot voivat muuttua saman kalenterivuoden aineiston kuukausittaisissa revisoinneissa.

EU:ssa matkailutilastoja oli vuoden 2011 loppuun saakka harmonisoitu matkailutilastodirektiivin (95/57/EY) nojalla ja vuoden 2012 alusta matkailutilastoasetuksen (692/2011) nojalla. Majoitustilaston tiedot ovat vertailukelpoisia muiden EU-maiden vastaaviin tilastoihin.

7. Selkeys ja eheys/yhtenäisyys

Tilastokeskuksen majoitustilasto on ainoa säännöllisesti tehtävä majoitusliikkeiden palvelujen tarjontaa ja käyttöä fyysisillä mittareilla kuvaava tilasto. Majoitusliikkeiden liikevaihdon ja palkkasumman suuruudesta saadaan kuukausitason tietoa Tilastokeskuksen palvelujen kuukausikuvaajissa ('Muut palvelut'), jossa majoitustoiminta kuuluu toimialaluokituksen pääluokkaan H yhdessä ravitsemistoiminnan kanssa. Toimialaluokituksen 2-numerotasolla majoitustoiminta voidaan erottaa omaksi toimialakseen. Majoitustilastosta saatavat hotellien kuukausittaiset yöpymistiedot ja hotellihuoneiden käyttöastetiedot korreloivat voimakkaasti majoitustoiminnan liikevaihtotietojen kanssa.

Tilastokeskuksessa tuotetaan myös säännöllisesti otospohjaista Suomalaisten matkailututkimusta, jossa on tietoa kotimaisten matkailijoiden palvelujen käytöstä. Majoituspalvelujen käytössä on pyritty mahdollisimman yhdenmukaiseen luokitteluun majoitustilaston kanssa. Erilaisesta tutkimusmenetelmästä ja perusjoukosta sekä palvelujen kattavuudesta johtuen täysin yhdenmukaiseen tulokseen ei majoituspalvelujen käyttöön nähden ole kuitenkaan mahdollista päästä. Rekisteripohjaisena tilastona majoitustilasto tarjoaa hyvän vertailuaineiston tälle otospohjaiselle haastattelututkimukselle.

Majoitustilastoa käytetään myös matkustustaseen laadinnassa viiteaineistona.

Lisätietoja

Marjut Tuominen 09 1734 3556

Merja Rönkä 09 1734 3209

Vastaava tilastojohtaja:

Hannele Orjala

liikenne.matkailu@tilastokeskus.fi

www.tilastokeskus.fi

Lähde: Majoitustilasto. Tilastokeskus

Asiakaspalaute: www.tilastokeskus.fi/palaute

*Tietopalvelu, Tilastokeskus
puh. 09 1734 2220
www.tilastokeskus.fi*

*Julkaisutilaukset, Edita Publishing Oy
puh. 020 450 05
asiakaspalvelu.publishing@edita.fi
www.editapublishing.fi*

*ISSN 1796-0479
= Suomen virallinen tilasto
ISSN 1799-6309 (pdf)*