

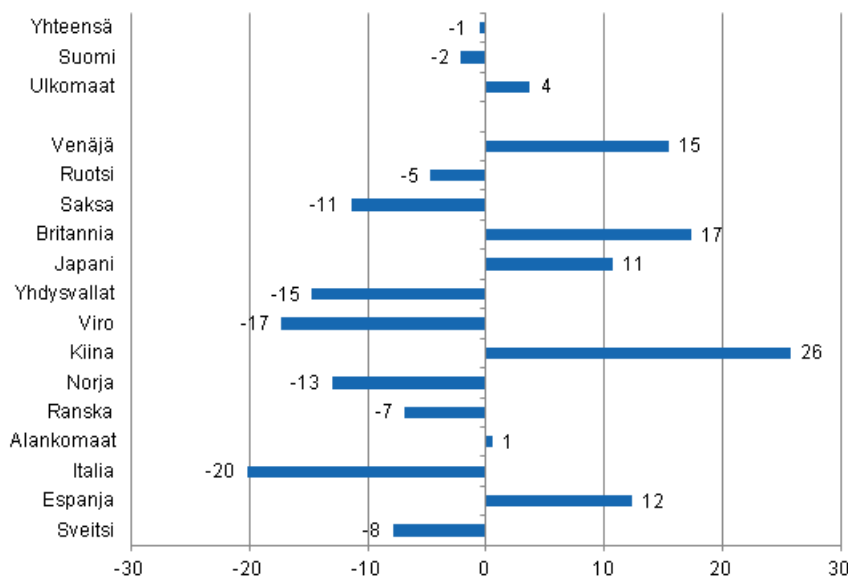
# Majoitustilasto

2013, syyskuu

## Ulkomaisten matkailijoiden yöpymiset lisääntyivät 3,7 prosenttia syyskuussa 2013

Ulkomaisten matkailijoiden yöpymisiä kirjattiin Suomen majoitusliikkeissä vajaat 418 000 yöpymisvuorokautta syyskuussa 2013, mikä oli 3,7 prosenttia enemmän kuin syyskuussa 2012. Kotimaiset matkailijat yöpyivät runsaat 1,1 miljoonaa vuorokautta. Määrä oli kuitenkin 2,1 prosenttia vähemmän kuin vuotta aiemmin. Yöpymisten kokonaismäärä väheni 0,6 prosenttia viime vuodesta ja majoitusliikkeissä tilastoitiin kaikkiaan runsaat 1,5 miljoonaa yöpymisvuorokautta syyskuussa 2013. Luvut ovat Tilastokeskuksen majoitustilaston ennakkotietoja ja ne on kerätty majoitusliikkeiltä, joissa on vähintään 20 vuodepaikkaa tai sähköpistokkeella varustettua matkailuvaunupaikkaa sekä retkeilymajoilta.

### Yöpymisten muutos syyskuussa 2013/2012, %

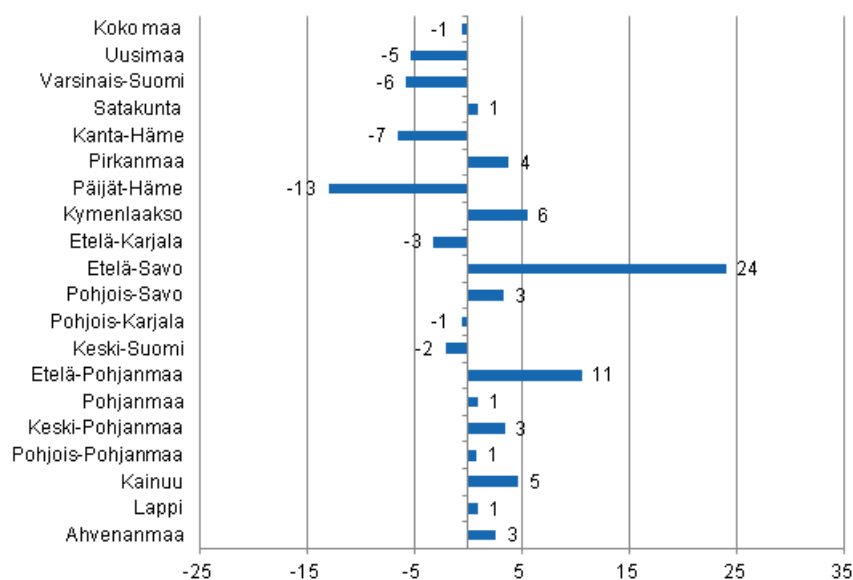


Venäläisten yöpymiset Suomen majoitusliikkeissä lisääntyivät 15,4 prosenttia syyskuussa 2013, ja he olivatkin suurin ulkomaisten matkailijoiden ryhmä lähes 85 000 yöpymisvuorokaudellaan. Ruotsalaiset olivat seuraavana 41 000 yöpymisellä, vaikka vähennystä vuodentakaisesta oli 4,7 prosenttia. Saksalaiset

olivat kolmantena runsaalla 31 000 yöpymisvuorokaudellaan. Heidän yöpymisensä vähenivät voimakkaasti viime vuodesta ja niitä tilastoitiin majoitusliikkeissä 11,4 prosenttia vähemmän kuin syyskuussa 2012. Sitä vastoin brittien yöpymiset lisääntyivät 17,3 prosenttia ja heille kirjattiin majoitusliikkeissä runsaat 24 000 yöpymistä. Matkailu Aasian maista kasvoi edelleen voimakkaasti. Kiinalaisten yöpymiset lisääntyivät eniten, 25,7 prosenttia ja he yöpyivät majoitusliikkeissä runsaat 14 000 kertaa. Japanilaisille kirjattiin 19 000 yöpymistä, mikä oli 10,7 prosenttia enemmän kuin vuotta aiemmin. Sen sijaan muista tärkeimmistä Suomeen suuntautuvista matkailijamaista italialaisten yöpymiset vähenivät viidenneksen ja virolaisten yöpymiset 17,3 prosenttia. Myös yhdysvaltalaisen yöpymiset vähenivät voimakkaasti, 14,7 prosenttia viime vuodesta.

Maakunnittain yöpymisten kokonaismäärä kasvoi syyskuussa eniten Etelä-Savossa, 24,0 prosenttia ja Etelä-Pohjanmaalla 10,6 prosenttia. Kymenlaakson, Kainuun sekä Pirkanmaan maakunnissa kirjattiin 4–6 prosenttia enemmän yöpymisiä kuin syyskuussa 2012. Sitä vastoin Päijät-Hämeessä yöpymiset vähenivät 13,0 prosenttia ja Kanta-Hämeessä 6,5 prosenttia. Koko maan osalta majoitusliikkeissä kirjattiin syyskuussa 0,6 prosenttia vähemmän yöpymisiä kuin vuotta aiemmin.

### Yöpymisten muutos maakunnittain syyskuussa 2013/2012, %



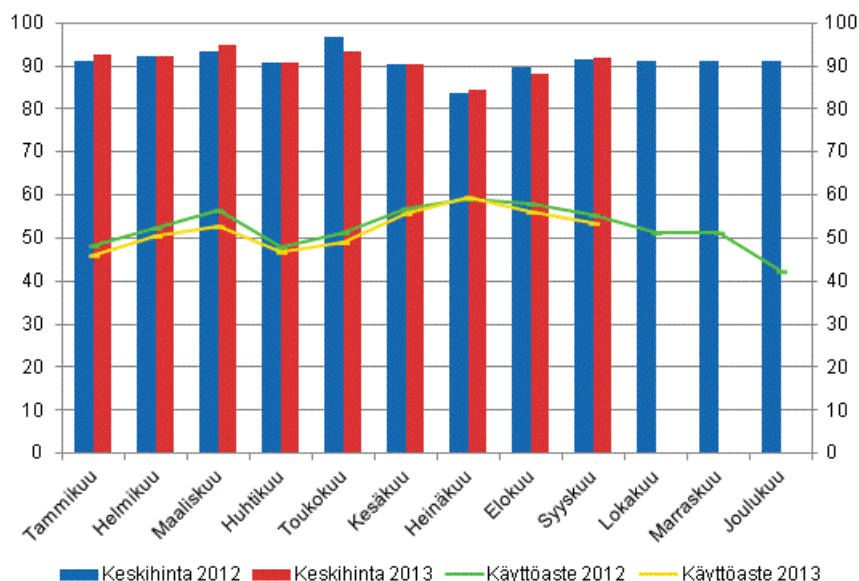
### Yöpymiset hotelleissa vähenivät 3,4 prosenttia syyskuussa 2013

Hotelliyöpymisten kokonaismäärä oli vajaat 1,3 miljoonaa yöpymisvuorokautta syyskuussa 2013, mikä oli 3,4 prosenttia vähemmän kuin vuotta aiemmin. Kotimaisille matkailijoille tilastoitiin 919 000 yöpymisvuorokautta, mikä oli 3,8 prosenttia vähemmän kuin syyskuussa 2012. Ulkomaisten matkailijoiden yöpymiset vähenivät 2,4 prosenttia ja heille kirjattiin hotelleissa 338 000 yöpymisvuorokautta.

Hotellihuoneiden käyttöaste oli syyskuussa 53,4 prosenttia. Vuotta aiemmin se oli 55,2 prosenttia. Maakunnista korkeimmat hotellihuoneiden käyttöasteet mitattiin Uudellamaalla, 68,7 prosenttia ja Etelä-Karjalassa, 58,6 prosenttia. Lappeenrannassa hotellihuoneiden käyttöaste oli 66,5 prosenttia ja Helsingissä, 75,3 prosenttia.

Hotellihuoneen toteutunut keskihinta syyskuussa 2013 oli koko maan osalta 91,97 euroa vuorokaudelta. Vuotta aiemmin se oli 91,42 euroa.

## Hotellihuoneiden kuukausittainen käyttöaste ja keskihinta

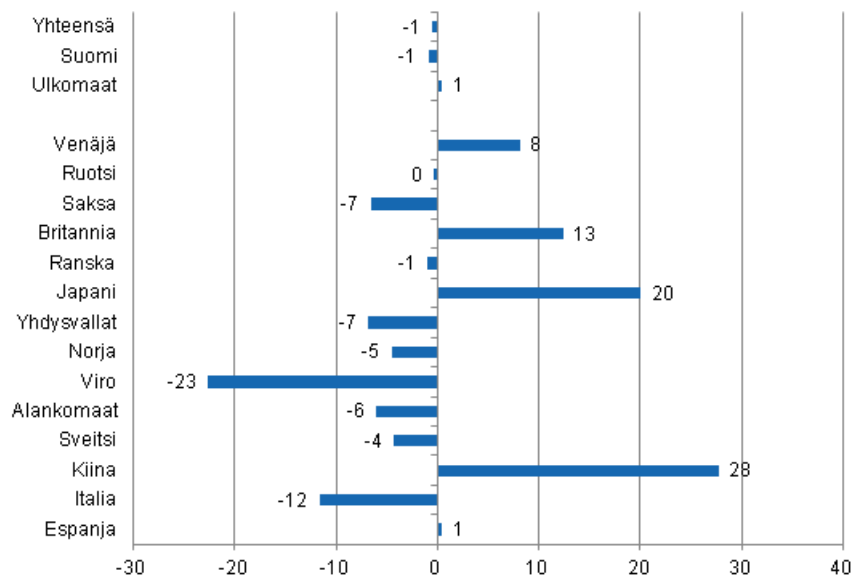


## Yöpymisten kokonaismäärä kaikissa majoitusliikkeissä väheni 0,5 prosenttia tammi-syyskuussa 2013

Tammi-syyskuussa 2013 Suomen majoitusliikkeissä yövyttiin vajaat 16,2 miljoonaa kertaa, mikä oli 0,5 prosenttia vähemmän kuin viime vuoden vastaavana ajanjaksona. Kotimaisten matkailijoiden yöpymiset vähenivät 0,9 prosenttia ja niitä kirjattiin majoitusliikkeissä runsaat 11,5 miljoonaa yöpymisvuorokautta. Ulkomaiset matkailijat yöpyivät 4,6 miljoonaa kertaa, mikä oli 0,5 prosenttia enemmän kuin tammi-syyskuussa 2012.

Venäläisille tilastoitiin Suomen majoitusliikkeissä lähes 1,3 miljoonaa yöpymisvuorokautta ja he olivatkin ylivoimaisesti suurin matkailijaryhmä tammi-syyskuussa 2013. Venäläisten yöpymisten määrä kasvoi 8,1 prosenttia viime vuoden vastaavaan ajanjaksoon verrattuna. Seuraavana olivat ruotsalaiset. Heille kirjattiin 451 000 yöpymisvuorokautta, mikä oli lähes saman verran kuin vuoden 2012 tammi-syyskuussa. Kolmantena olivat saksalaiset vajaalla 428 000 yöpymisellä. Saksalaisten yöpymisvuorokaudet kääntyivät kesäkuussa laskuun ja heille tilastoitiin majoitusliikkeissä 6,6 prosenttia vähemmän yöpymisiä kuin tammi-syyskuussa 2012. Sen sijaan brittien yöpymiset ovat lisääntyneet voimakkaasti koko kuluvan vuoden ja tammi-syyskuussa heidän yöpymisiään kirjattiin majoitusliikkeissä 12,5 prosenttia enemmän kuin vastaavana ajanjaksona vuotta aiemmin. Brittien yöpymisten määrä kohosi 284 000 vuorokauteen. Tärkeimmistä Suomeen suuntautuvista matkailijamaista kiinalaisten ja japanilaisten yöpymiset lisääntyivät eniten. Kiinalaisten yöpymiset lisääntyivät 28,0 prosenttia ja japanilaisten yöpymiset viidenneksen. Sitä vastoin virolaisten yöpymiset vähenivät edelleen voimakkaasti ja heille kirjattiin majoitusliikkeissä 141 000 yöpymisvuorokautta tammi-syyskuussa 2013, mikä oli 22,6 prosenttia vähemmän kuin vastaavana ajanjaksona vuotta aiemmin.

### Yöpmisten muutos tammi-syyskuu 2013/2012, %



# Sisällys

## Taulukot

### Liitetaulukot

Liitetaulukko 1.1. Kaikkien majoitusliikkeiden kapasiteetti ja sen käyttö, syyskuu 2013.....	6
Liitetaulukko 1.2. Kaikkien majoitusliikkeiden kapasiteetti ja sen käyttö, tammi-syyskuu 2013.....	7
Liitetaulukko 2.1. Yöpymiset kaikissa majoitusliikkeissä, syyskuu 2013.....	8
Liitetaulukko 2.2. Yöpymiset kaikissa majoitusliikkeissä, tammi-syyskuu 2013.....	9
Liitetaulukko 3.1. Hotellikapasiteetti ja sen käyttö, syyskuu 2013.....	10
Liitetaulukko 3.2. Hotellikapasiteetti ja sen käyttö, tammi-syyskuu 2013.....	11
Liitetaulukko 4.1. Yöpymiset hotelleissa, syyskuu 2013.....	12
Liitetaulukko 4.2. Yöpymiset hotelleissa, tammi-syyskuu 2013.....	13
Liitetaulukko 5.1. Saapuneet vieraat ja yöpymiset asuinmaan mukaan, syyskuu 2013.....	14
Liitetaulukko 5.2. Saapuneet vieraat ja yöpymiset asuinmaan mukaan, tammi-syyskuu 2013.....	14
Liitetaulukko 6. Yöpymiset kaikissa majoitusliikkeissä kuukausittain, 2013.....	15
Majoitustilaston laatuseloste.....	16

# Liitetaulukot

## Liitetaulukko 1.1. Kaikkien majoitusliikkeiden kapasiteetti ja sen käyttö, syyskuu 2013

Maakunta	Liikkeiden lukumäärä	Huoneiden lukumäärä	Huoneiden käyttöaste, %	Huoneiden käyttöasteen muutos edellisestä vuodesta, %-yksikköä	Yöpymisen vuorokausihinta, euroa (sisältää alv. 10 %)
Koko maa	1 238	61 960	49,2	-1,5	56,57
Manner-Suomi	1 174	60 445	49,7	-1,5	56,66
Uusimaa	143	14 512	67,7	-2,6	74,62
Varsinais-Suomi	79	3 933	43,7	-1,4	51,96
Satakunta	43	1 657	38,7	1,0	54,10
Kanta-Häme	30	1 438	37,0	-2,9	53,98
Pirkanmaa	76	4 729	50,6	1,2	64,10
Päijät-Häme	35	2 052	36,7	-10,2	52,05
Kymenlaakso	30	1 193	50,3	1,0	47,18
Etelä-Karjala	40	1 916	50,6	-4,3	48,69
Etelä-Savo	81	2 375	40,8	4,2	37,92
Pohjois-Savo	53	2 755	48,5	0,2	53,35
Pohjois-Karjala	56	1 646	44,3	4,0	47,23
Keski-Suomi	51	3 029	47,5	-1,4	54,62
Etelä-Pohjanmaa	55	1 916	43,4	0,1	39,08
Pohjanmaa	33	1 368	44,3	-2,3	56,66
Keski-Pohjanmaa	17	575	43,2	-3,5	54,06
Pohjois-Pohjanmaa	107	4 625	43,6	-1,2	47,41
Kainuu	50	2 304	40,2	-4,0	35,89
Lappi	195	8 422	41,1	-0,7	39,03
Ahvenanmaa	64	1 515	30,3	-2,8	..

## Liitetaulukko 1.2. Kaikkien majoitusliikkeiden kapasiteetti ja sen käyttö, tammi-syyskuu 2013

Maakunta	Liikkeiden lukumäärä	Huoneiden lukumäärä	Huoneiden käyttöaste, %	Huoneiden käyttöasteen muutos edellisestä vuodesta, %-yksikköä	Yöpymisen vuorokausihinta, euroa (sisältää alv. 10 %)
Koko maa	1 216	61 674	48,8	-1,5	48,50
Manner-Suomi	1 165	60 386	49,0	-1,6	48,55
Uusimaa	145	14 704	62,4	-2,3	63,88
Varsinais-Suomi	74	3 896	49,0	0,2	45,73
Satakunta	42	1 610	41,9	-0,5	47,46
Kanta-Häme	30	1 466	36,7	-4,1	44,82
Pirkanmaa	75	4 635	48,1	-3,5	49,27
Päijät-Häme	36	2 037	41,3	-4,1	42,55
Kymenlaakso	29	1 182	43,8	0,3	42,94
Etelä-Karjala	40	1 928	53,0	-2,3	43,75
Etelä-Savo	83	2 574	42,0	1,6	34,56
Pohjois-Savo	52	2 701	48,6	-2,2	45,12
Pohjois-Karjala	58	1 716	42,6	2,1	41,54
Keski-Suomi	55	3 222	46,4	-2,8	42,95
Etelä-Pohjanmaa	55	1 939	43,0	-0,6	37,14
Pohjanmaa	34	1 389	46,7	-1,0	42,48
Keski-Pohjanmaa	18	599	42,0	0,6	45,16
Pohjois-Pohjanmaa	104	4 561	43,5	-1,3	38,36
Kainuu	49	2 286	44,5	-2,8	36,76
Lappi	185	7 941	41,8	-0,2	42,80
Ahvenanmaa	52	1 287	39,2	0,6	..

## Liitetaulukko 2.1. Yöpymiset kaikissa majoitusliikkeissä, syyskuu 2013

Maakunta	Yöpymiset yhteensä	Yöpymisten muutos edellisestä vuodesta, %	Kotimaiset yöpymiset yhteensä	Kotimaisten yöpymisten muutos edellisestä vuodesta, %	Ulkomaiset yöpymiset yhteensä	Ulkomaisten yöpymisten muutos edellisestä vuodesta, %
Koko maa	1 546 195	-0,6	1 128 634	-2,1	417 561	3,7
Manner-Suomi	1 514 188	-0,7	1 114 196	-2,3	399 992	4,2
Uusimaa	428 113	-5,3	224 070	-5,4	204 043	-5,2
Varsinais-Suomi	81 423	-5,8	64 469	-8,5	16 954	6,1
Satakunta	29 193	1,0	24 991	1,9	4 202	-3,9
Kanta-Häme	29 209	-6,5	26 168	-4,0	3 041	-23,4
Pirkanmaa	116 010	3,8	87 209	-5,4	28 801	46,7
Päijät-Häme	42 286	-13,0	38 355	-11,0	3 931	-28,7
Kymenlaakso	32 821	5,5	20 168	0,3	12 653	15,2
Etelä-Karjala	54 541	-3,2	29 166	-8,2	25 375	3,2
Etelä-Savo	58 395	24,0	37 750	9,0	20 645	65,8
Pohjois-Savo	66 978	3,3	60 270	4,7	6 708	-8,1
Pohjois-Karjala	39 428	-0,6	34 345	-0,7	5 083	0,5
Keski-Suomi	68 371	-2,1	60 403	-3,2	7 968	7,6
Etelä-Pohjanmaa	53 037	10,6	41 655	-1,8	11 382	105,7
Pohjanmaa	26 913	0,9	21 038	0,9	5 875	0,9
Keski-Pohjanmaa	12 498	3,4	11 258	5,6	1 240	-13,0
Pohjois-Pohjanmaa	108 333	0,8	95 461	-1,3	12 872	19,4
Kainuu	65 929	4,7	62 596	6,5	3 333	-20,5
Lappi	200 710	0,9	174 824	-0,4	25 886	10,2
Ahvenanmaa	32 007	2,6	14 438	16,4	17 569	-6,6



## Liitetaulukko 2.2. Yöpymiset kaikissa majoitusliikkeissä, tammi-syyskuu 2013

Maakunta	Yöpymiset yhteensä	Yöpymisten muutos edellisestä vuodesta, %	Kotimaiset yöpymiset yhteensä	Kotimaisten yöpymisten muutos edellisestä vuodesta, %	Ulkomaiset yöpymiset yhteensä	Ulkomaisten yöpymisten muutos edellisestä vuodesta, %
Koko maa	16 182 962	-0,5	11 561 568	-0,9	4 621 394	0,5
Manner-Suomi	15 790 393	-0,6	11 407 305	-1,0	4 383 088	0,4
Uusimaa	3 958 022	-3,7	2 110 308	-4,1	1 847 714	-3,3
Varsinais-Suomi	962 726	-3,6	786 868	-3,5	175 858	-4,2
Satakunta	353 592	1,9	306 110	3,1	47 482	-5,8
Kanta-Häme	292 965	-8,2	258 814	-6,2	34 151	-21,2
Pirkanmaa	1 164 970	-3,4	979 832	-4,6	185 138	3,5
Päijät-Häme	478 921	-4,1	407 027	-1,6	71 894	-15,8
Kymenlaakso	296 008	7,8	192 762	-1,7	103 246	31,5
Etelä-Karjala	595 713	5,2	287 685	-4,4	308 028	16,2
Etelä-Savo	686 464	16,3	505 106	12,5	181 358	28,3
Pohjois-Savo	695 149	-2,1	590 702	-1,9	104 447	-3,3
Pohjois-Karjala	418 407	4,5	342 614	6,6	75 793	-4,2
Keski-Suomi	898 511	-3,7	770 356	-1,7	128 155	-14,3
Etelä-Pohjanmaa	575 387	3,2	544 283	1,9	31 104	30,0
Pohjanmaa	351 655	0,2	293 653	2,3	58 002	-9,3
Keski-Pohjanmaa	131 575	0,5	118 176	-0,6	13 399	12,4
Pohjois-Pohjanmaa	1 287 068	2,7	1 071 104	1,6	215 964	8,9
Kainuu	762 773	1,2	680 907	2,5	81 866	-8,9
Lappi	1 880 487	-0,3	1 160 998	-1,8	719 489	2,2
Ahvenanmaa	392 569	4,2	154 263	5,7	238 306	3,2

### Liitetaulukko 3.1. Hotellikapasiteetti ja sen käyttö, syyskuu 2013

Maakunta / kunta	Liikkeiden lukumäärä	Huoneiden lukumäärä	Huoneiden käyttöaste, %	Käyttöasteen muutos ed. vuodesta, %-yksikköä	Huoneiden keskihinta, euroa (sisältää alv. 10 %)	<sup>1)</sup> RevPAR, euroa (sisältää alv. 10 %)
Koko maa	642	51 469	53,4	-1,8	91,97	49,10
Manner-Suomi	626	50 646	53,6	-1,7	91,92	49,29
Uusimaa	114	14 060	68,7	-2,5	106,71	73,30
Espoo	11	1 188	61,0	-0,6	85,30	51,99
Helsinki	53	8 332	75,3	-3,1	114,05	85,88
Vantaa	11	2 161	72,1	-1,1	101,64	73,25
Varsinais-Suomi	40	3 210	47,3	-2,6	80,31	37,95
Turku	18	2 062	49,3	-4,1	82,17	40,49
Satakunta	25	1 282	44,8	1,6	81,08	36,32
Pori	9	735	45,9	-0,7	78,42	35,96
Kanta-Häme	17	1 208	38,7	-4,4	89,82	34,80
Hämeenlinna	8	738	41,1	-8,1	94,03	38,63
Pirkanmaa	43	3 913	54,4	1,4	98,29	53,45
Tampere	24	2 828	60,0	1,1	103,71	62,19
Päijät-Häme	16	1 818	38,5	-10,1	85,04	32,76
Lahti	6	700	40,5	-20,5	87,03	35,22
Kymenlaakso	18	980	53,9	2,3	77,32	41,68
Kouvola	7	443	47,1	-10,8	77,43	36,43
Etelä-Karjala	18	1 425	58,6	-3,4	93,92	55,06
Lappeenranta	7	734	66,5	-4,2	90,46	60,15
Etelä-Savo	29	1 659	43,7	3,0	74,64	32,65
Mikkeli	8	558	50,8	5,9	78,91	40,09
Pohjois-Savo	29	2 340	52,3	1,3	85,71	44,82
Kuopio	15	1 414	54,9	2,4	88,31	48,51
Pohjois-Karjala	22	1 195	52,2	6,9	82,36	43,01
Joensuu	7	610	61,8	10,0	84,04	51,98
Keski-Suomi	27	2 667	50,4	-1,8	85,92	43,34
Jyväskylä	10	1 376	58,9	2,2	96,74	56,99
Etelä-Pohjanmaa	28	1 503	46,5	-3,5	71,90	33,40
Seinäjoki	8	569	52,2	-0,4	74,90	39,10
Pohjanmaa	21	1 204	47,6	-3,7	84,12	40,01
Vaasa	8	809	52,9	-1,4	86,18	45,56
Keski-Pohjanmaa	10	496	45,8	-3,0	81,66	37,43
Kokkola	5	358	53,2	-6,9	84,12	44,75
Pohjois-Pohjanmaa	50	3 520	47,8	-1,4	80,43	38,45
Kuusamo	11	762	37,9	-6,3	76,54	28,99
Oulu	12	1 584	58,8	-3,1	86,96	51,12
Kainuu	21	1 749	46,7	-3,8	68,49	31,95
Kajaani	6	409	42,9	-6,3	79,00	33,90
Sotkamo	7	1 086	51,9	-6,0	62,36	32,33
Lappi	98	6 417	43,8	-1,2	75,98	33,31
Rovaniemi	11	1 170	45,0	4,5	70,50	31,70
Ahvenanmaa	16	823	38,3	-6,3	..	..
Maarianhamina	7	500	48,2	-7,5	..	..

1) RevPar = Majoituksen keskimääräinen myyntitulo käytettävissä olevaa huonetta kohden. Laskentakaava: RevPar = Huoneiden keskihinta\* huoneiden käyttöaste.

### Liitetaulukko 3.2. Hotellikapasiteetti ja sen käyttö, tammi-syyskuu 2013

Maakunta / kunta	Liikkeiden lukumäärä	Huoneiden lukumäärä	Huoneiden käyttöaste, %	Käyttöasteen muutos ed. vuodesta, %-yksikköä	Huoneiden keskihinta, euroa (sisältää alv. 10 %)	<sup>1)</sup> RevPAR, euroa (sisältää alv. 10 %)
Koko maa	641	51 381	52,3	-1,7	90,79	47,50
Manner-Suomi	627	50 627	52,4	-1,7	90,74	47,57
Uusimaa	116	14 220	63,1	-2,2	99,44	62,78
Espoo	12	1 213	57,2	-1,9	80,37	45,94
Helsinki	53	8 408	68,8	-2,2	105,46	72,52
Vantaa	11	2 159	67,4	-1,5	97,32	65,62
Varsinais-Suomi	38	3 168	53,4	-0,2	83,68	44,71
Turku	18	2 064	57,2	0,3	84,88	48,55
Satakunta	25	1 256	45,8	-0,7	86,25	39,53
Pori	9	691	48,9	-0,3	85,30	41,74
Kanta-Häme	17	1 240	38,9	-4,6	86,40	33,58
Hämeenlinna	8	735	39,2	-6,8	92,14	36,16
Pirkanmaa	43	3 878	49,9	-4,1	92,42	46,11
Tampere	24	2 775	54,6	-5,1	95,63	52,25
Päijät-Häme	17	1 807	43,0	-4,4	79,96	34,35
Lahti	7	680	46,3	-4,2	85,01	39,35
Kymenlaakso	17	960	46,5	0,6	82,20	38,19
Kouvola	6	437	44,0	-5,2	80,91	35,60
Etelä-Karjala	19	1 443	57,5	-3,5	94,88	54,56
Lappeenranta	7	745	63,9	-5,1	89,58	57,24
Etelä-Savo	31	1 804	45,5	1,2	80,59	36,64
Mikkeli	9	596	51,7	1,4	83,23	43,00
Pohjois-Savo	28	2 309	51,0	-1,8	86,78	44,24
Kuopio	14	1 392	56,8	-1,1	91,24	51,80
Pohjois-Karjala	24	1 288	47,9	3,3	83,07	39,75
Joensuu	9	694	54,4	4,3	82,28	44,73
Keski-Suomi	29	2 747	50,0	-3,5	91,68	45,84
Jyväskylä	11	1 439	52,3	-5,8	93,85	49,05
Etelä-Pohjanmaa	28	1 526	49,2	-0,4	75,50	37,16
Seinäjoki	8	583	52,6	1,2	81,27	42,78
Pohjanmaa	21	1 208	50,2	-1,0	85,01	42,70
Vaasa	8	804	55,1	-1,5	88,11	48,57
Keski-Pohjanmaa	10	509	44,1	0,2	76,68	33,83
Kokkola	5	368	50,3	-0,2	78,66	39,56
Pohjois-Pohjanmaa	49	3 479	46,7	-1,6	83,88	39,21
Kuusamo	10	746	36,7	-3,7	92,52	33,98
Oulu	12	1 584	57,0	-3,3	84,67	48,28
Kainuu	22	1 761	50,2	-2,4	79,22	39,74
Kajaani	6	410	40,3	-2,6	79,52	32,07
Sotkamo	7	1 083	58,8	-3,0	81,00	47,66
Lappi	93	6 025	45,4	-0,2	86,74	39,37
Rovaniemi	11	1 190	53,8	1,0	81,49	43,87
Ahvenanmaa	14	754	45,4	1,6	..	..
Maarianhamina	7	473	55,8	3,7	..	..

1) RevPar = Majoituksen keskimääräinen myyntitulo käytettävissä olevaa huonetta kohden. Laskentakaava: RevPar = Huoneiden keskihinta\* huoneiden käyttöaste.

### Liitetaulukko 4.1. Yöpymiset hotelleissa, syyskuu 2013

Maakunta / kunta	Yöpymiset yhteensä	Yöpymisten muutos edellisestä vuodesta, %	Kotimaiset yöpymiset yhteensä	Kotimaisten yöpymisten muutos edellisestä vuodesta, %	Ulkomaiset yöpymiset yhteensä	Ulkomaisten yöpymisten muutos edellisestä vuodesta, %
Koko maa	1 257 590	-3,4	919 305	-3,8	338 285	-2,4
Manner-Suomi	1 240 995	-3,4	911 547	-3,9	329 448	-2,1
Uusimaa	406 875	-5,8	211 055	-6,2	195 820	-5,3
Espoo	30 348	-1,4	17 292	-1,4	13 056	-1,5
Helsinki	262 242	-6,8	114 328	-4,5	147 914	-8,4
Vantaa	65 692	-0,7	38 569	-8,3	27 123	12,7
Varsinais-Suomi	67 958	-6,9	54 335	-8,9	13 623	1,6
Turku	44 267	-11,9	34 092	-15,1	10 175	0,7
Satakunta	23 350	0,1	19 770	2,2	3 580	-10,1
Pori	13 677	-9,7	12 126	-10,1	1 551	-6,6
Kanta-Häme	22 573	-13,3	19 678	-11,2	2 895	-25,1
Hämeenlinna	14 578	-11,0	12 459	-8,7	2 119	-22,7
Pirkanmaa	92 494	-0,0	74 723	-2,2	17 771	10,6
Tampere	71 061	-1,5	54 763	-4,9	16 298	12,0
Päijät-Häme	34 762	-13,9	31 565	-11,3	3 197	-32,8
Lahti	11 702	-23,7	9 173	-20,4	2 529	-33,7
Kymenlaakso	23 855	4,7	13 772	0,7	10 083	10,8
Kouvola	9 107	-14,3	6 989	-15,9	2 118	-8,8
Etelä-Karjala	45 288	-0,9	24 264	-11,0	21 024	13,9
Lappeenranta	25 341	1,6	15 435	-11,4	9 906	31,8
Etelä-Savo	35 097	11,6	30 024	11,0	5 073	15,6
Mikkeli	12 579	11,7	10 056	10,6	2 523	16,5
Pohjois-Savo	57 188	2,6	52 697	3,7	4 491	-9,4
Kuopio	34 816	5,6	31 540	6,5	3 276	-3,0
Pohjois-Karjala	29 994	-0,9	26 230	-0,7	3 764	-2,0
Joensuu	16 061	-5,3	13 180	-7,2	2 881	4,5
Keski-Suomi	61 142	-3,0	53 784	-4,1	7 358	5,4
Jyväskylä	34 264	0,5	29 862	2,7	4 402	-12,7
Etelä-Pohjanmaa	34 754	-6,6	32 424	-4,6	2 330	-28,0
Seinäjoki	11 765	-13,4	10 837	-14,7	928	4,5
Pohjanmaa	22 251	-9,7	16 703	-11,3	5 548	-4,7
Vaasa	16 273	-3,8	11 572	-6,4	4 701	3,3
Keski-Pohjanmaa	9 139	-2,8	8 497	-0,8	642	-23,6
Kokkola	7 308	-10,0	6 718	-8,7	590	-22,3
Pohjois-Pohjanmaa	78 161	-0,9	68 813	-1,5	9 348	4,3
Kuusamo	17 116	-6,5	16 402	-7,8	714	38,6
Oulu	39 166	-5,2	31 911	-5,8	7 255	-2,7
Kainuu	51 555	-0,1	48 966	1,1	2 589	-18,5
Kajaani	7 641	-5,4	7 030	-2,7	611	-28,0
Sotkamo	40 084	0,7	38 368	1,5	1 716	-14,5
Lappi	144 559	-1,6	124 247	-3,7	20 312	14,0
Rovaniemi	23 596	1,7	15 386	-0,9	8 210	7,0
Ahvenanmaa	16 595	-6,3	7 758	3,9	8 837	-13,7
Maarianhamina	11 465	-13,7	5 813	-4,8	5 652	-21,3

## Liitetaulukko 4.2. Yöpymiset hotelleissa, tammi-syyskuu 2013

Maakunta / kunta	Yöpymiset yhteensä	Yöpymisten muutos edellisestä vuodesta, %	Kotimaiset yöpymiset yhteensä	Kotimaisten yöpymisten muutos edellisestä vuodesta, %	Ulkomaiset yöpymiset yhteensä	Ulkomaisten yöpymisten muutos edellisestä vuodesta, %
Koko maa	12 461 460	-2,0	8 717 373	-2,0	3 744 087	-1,8
Manner-Suomi	12 281 493	-2,1	8 633 399	-2,1	3 648 094	-1,9
Uusimaa	3 700 434	-3,7	1 936 620	-4,3	1 763 814	-3,1
Espoo	281 020	-5,7	156 298	-6,8	124 722	-4,2
Helsinki	2 387 416	-3,8	1 063 663	-2,9	1 323 753	-4,5
Vantaa	592 526	-3,3	362 669	-7,1	229 857	3,6
Varsinais-Suomi	759 546	-3,1	624 755	-2,1	134 791	-7,6
Turku	528 316	-3,3	429 178	-2,1	99 138	-8,1
Satakunta	233 199	1,9	194 203	4,3	38 996	-8,6
Pori	137 972	4,2	120 634	6,1	17 338	-7,3
Kanta-Häme	230 425	-8,8	199 558	-5,8	30 867	-24,4
Hämeenlinna	135 951	-11,8	116 161	-6,5	19 790	-33,8
Pirkanmaa	903 378	-3,7	768 763	-3,6	134 615	-4,4
Tampere	668 450	-4,2	550 360	-4,5	118 090	-3,0
Päijät-Häme	374 105	-7,8	320 425	-4,0	53 680	-25,4
Lahti	125 842	-13,4	95 607	-8,8	30 235	-25,2
Kymenlaakso	193 053	3,0	120 652	-5,7	72 401	21,8
Kouvola	82 395	-7,6	62 450	-12,5	19 945	12,0
Etelä-Karjala	473 387	3,0	223 053	-6,6	250 334	13,4
Lappeenranta	260 226	2,3	153 702	-8,1	106 524	22,4
Etelä-Savo	381 199	3,4	309 734	3,1	71 465	4,4
Mikkeli	143 021	6,6	107 791	4,7	35 230	12,9
Pohjois-Savo	556 516	-2,2	484 726	-1,5	71 790	-6,7
Kuopio	367 703	0,7	319 903	2,1	47 800	-8,2
Pohjois-Karjala	291 352	0,2	240 776	2,3	50 576	-8,4
Joensuu	153 618	-2,5	121 792	0,0	31 826	-11,0
Keski-Suomi	745 609	-4,4	630 950	-2,4	114 659	-14,2
Jyväskylä	321 483	-4,6	268 547	0,6	52 936	-24,3
Etelä-Pohjanmaa	392 153	3,4	376 490	3,9	15 663	-7,6
Seinäjoki	122 824	-4,5	114 663	-4,6	8 161	-4,3
Pohjanmaa	251 143	-3,9	203 005	-0,5	48 138	-16,1
Vaasa	189 146	-3,6	151 391	-0,6	37 755	-13,8
Keski-Pohjanmaa	89 606	-0,7	82 173	0,6	7 433	-13,1
Kokkola	70 666	-2,1	64 434	-0,3	6 232	-17,8
Pohjois-Pohjanmaa	789 235	1,8	644 334	0,7	144 901	7,1
Kuusamo	181 514	-0,0	143 694	-0,9	37 820	3,4
Oulu	398 261	0,9	319 739	0,2	78 522	3,7
Kainuu	583 615	2,8	520 800	4,4	62 815	-8,7
Kajaani	68 097	-1,6	60 831	-0,0	7 266	-12,9
Sotkamo	476 603	4,7	428 851	5,9	47 752	-5,5
Lappi	1 333 538	-1,7	752 382	-6,3	581 156	4,9
Rovaniemi	297 939	-2,8	131 296	-6,9	166 643	0,7
Ahvenanmaa	179 967	5,6	83 974	9,7	95 993	2,2
Maarianhamina	127 723	3,3	68 864	10,4	58 859	-4,0

### Liitetaulukko 5.1. Saapuneet vieraat ja yöpymiset asuinmaan mukaan, syyskuu 2013

Asuinmaa	Saapuneet vieraat kaikissa majoitusliikkeissä	Yöpymiset kaikissa majoitusliikkeissä	Yöpymisten muutos, %, kaikki majoitusliikkeet	Yöpymiset hotelleissa	Yöpymisten muutos, %, hotellit
Kaikki yhteensä	839 487	1 546 195	-0,6	1 257 590	-3,4
Suomi	629 289	1 128 634	-2,1	919 305	-3,8
Ulkomaat	210 198	417 561	3,7	338 285	-2,4
Ruotsi	24 594	41 104	-4,7	33 680	-5,7
Saksa	15 949	31 437	-11,4	26 166	-13,5
Venäjä	49 739	84 739	15,4	61 587	1,3
Britannia	10 970	24 399	17,3	22 972	13,8
Yhdysvallat	8 547	17 610	-14,7	17 167	-15,5
Norja	6 668	11 842	-13,0	10 701	-7,1
Alankomaat	4 262	8 070	0,5	7 425	0,8
Italia	3 498	7 264	-20,2	6 382	-20,6
Ranska	4 056	8 822	-6,9	7 582	-10,5
Japani	10 245	19 207	10,7	18 322	10,4
Viro	6 150	14 406	-17,3	9 610	-22,5
Sveitsi	3 110	6 350	-7,9	5 176	-11,7
Espanja	3 308	6 812	12,3	6 161	13,4
Kiina	9 812	14 321	25,7	14 081	26,2

### Liitetaulukko 5.2. Saapuneet vieraat ja yöpymiset asuinmaan mukaan, tammi-syyskuu 2013

Asuinmaa	Saapuneet vieraat kaikissa majoitusliikkeissä	Yöpymiset kaikissa majoitusliikkeissä	Yöpymisten muutos, %, kaikki majoitusliikkeet	Yöpymiset hotelleissa	Yöpymisten muutos, %, hotellit
Kaikki yhteensä	8 615 792	16 182 962	-0,5	12 461 460	-2,0
Suomi	6 406 332	11 561 568	-0,9	8 717 373	-2,0
Ulkomaat	2 209 460	4 621 394	0,5	3 744 087	-1,8
Ruotsi	240 223	450 994	-0,3	315 914	-2,6
Saksa	213 134	427 791	-6,6	338 200	-8,7
Venäjä	593 033	1 257 509	8,1	970 985	2,2
Britannia	112 559	284 394	12,5	248 353	9,9
Yhdysvallat	74 498	155 257	-6,8	149 508	-7,5
Norja	74 796	144 321	-4,5	107 208	-5,5
Alankomaat	57 897	133 658	-6,0	103 527	-4,9
Italia	44 055	90 666	-11,6	78 199	-12,2
Ranska	65 209	175 179	-1,0	150 635	-1,5
Japani	83 264	159 616	20,1	154 538	19,9
Viro	62 670	141 345	-22,6	98 797	-22,8
Sveitsi	49 261	109 551	-4,3	80 465	-7,0
Espanja	33 382	75 605	0,5	62 406	-3,5
Kiina	65 112	100 061	27,7	97 052	28,4

**Liitetaulukko 6. Yöpymiset kaikissa majoitusliikkeissä kuukausittain, 2013**

Kuukausi	Yöpymiset yhteensä	Yöpymisten muutos edellisestä vuodesta, %	Kotimaiset yöpymiset yhteensä	Kotimaisten yöpymisten muutos edellisestä vuodesta, %	Ulkomaiset yöpymiset yhteensä	Ulkomaisten yöpymisten muutos edellisestä vuodesta, %
Yhteensä	16 182 962	-0,5	11 561 568	-0,9	4 621 394	0,5
Tammikuu	1 361 702	-2,9	753 274	-4,2	608 428	-1,3
Helmikuu	1 442 688	-1,1	1 021 104	-0,8	421 584	-2,0
Maaliskuu	1 737 559	-0,1	1 269 654	-1,5	467 905	3,9
Huhtikuu	1 343 964	-3,7	1 048 990	-2,6	294 974	-7,4
Toukokuu	1 355 967	1,1	940 891	-1,2	415 076	7,0
Kesäkuu	2 158 887	1,3	1 614 525	2,5	544 362	-1,9
Heinäkuu	3 051 269	0,8	2 300 332	0,3	750 937	2,5
Elokuu	2 184 731	-1,5	1 484 164	-1,9	700 567	-0,4
Syyskuu	1 546 195	-0,6	1 128 634	-2,1	417 561	3,7

# *Majoitustilaston laatuseloste*

## *1. Tilastotietojen relevanssi*

Majoitustilasto on Tilastokeskuksen kuukausittain tuottama tilasto, joka kuvaa majoituspalvelujen tarjontaa ja käyttöä sekä majoituspalvelujen hintatasoa Suomessa.

**Majoituspalvelujen tarjontaa** kuvataan majoitusliikkeiden kapasiteettitiedoilla eli liikkeiden (toimipaikkojen), huoneiden ja vuodepaikkojen lukumäärillä.

**Majoituspalvelujen käyttöä** kuvataan majoitusliikkeiden kapasiteetin käytöllä, jota mitataan huoneiden ja vuodepaikkojen käyttöasteella. Lisäksi majoituspalvelujen käyttöä mitataan asiakkaiden eli liikkeeseen saapuneiden henkilöiden ja yöpymisten määrillä, jotka on eritelty asiakkaan asuinmaan mukaan.

**Majoituspalvelujen hintatasoa** kuvataan huoneen (tai mökin) keskihinnalla (=keskimääräinen huoneesta maksettu hinta) ja yöpymisen keskihinnalla. Tiedot kerätään kuukausittain majoituspalveluja tarjoavilta majoitusliikkeiltä, joissa on vähintään 20 vuodepaikkaa tai sähköpistokkeella varustettua matkailuvaunu/-autopaikkaa sekä retkeilymajoilta.

### **Luokitukset**

Tilastoinnissa käytetyt toimiala- ja alueluokitukset ovat nähtävissä Tilastokeskuksen luokituspalvelussa. Majoituspalveluja tarjoavat liikkeet on pääsääntöisesti luokiteltu toimialaluokituksen (TOL 2008) mukaan, jota käytetään majoitustilastossa joiltakin osin soveltaen niin, että hotelleihin kuuluvat kaikki hotellitasoiset liikkeet (esim. hotellitasoiset retkeilymajat sekä hotellitasoiset koulutus- ja kurssikeskukset).

Majoitustilastossa käytössä oleva ISO 3166-1 standardin mukainen maanosaluokitus ei täysin vastaa Eurostatin käyttämää luokitusta, jossa mm. Turkki ja Kypros kuuluvat Eurooppaan, kun taas ISO 3166-1 luokituksessa ne kuuluvat Aasiaan. Alueluokituksessa käytetään Tilastokeskuksen kuntapohjaista alueluokitusta tilastovuodelta.

Tilastokeskus kerää tiedot Manner-Suomen liikkeiltä. Ahvenanmaalta tiedot saadaan maakunnan tilastoviraston Ålands statistik- och utredningsbyrån (ÅSUB) välityksellä. Erilaisista tilastointimenetelmistä johtuen Ahvenanmaan tiedot saattavat poiketa ÅSUB:n julkaisemista tiedoista.

Tilaston tietoja tarvitaan kotimaanmatkailun ja ulkomailta Suomeen suuntautuvan matkailun seurantaan ja edistämiseen sekä matkailuinvestointien suunnitteluun valtakunnallisella ja alueellisella tasolla. Tietoja käytetään valtionhallinnossa, kunnissa, matkailualan yrityksissä ja järjestöissä sekä tutkimuslaitoksissa. Suomen lisäksi majoitustilaston tietoja julkaisevat EU ja maailman matkailujärjestö (World Tourism Organization, WTO). Majoitustilaston ennakkotietoja julkaistaan kuukausittain Majoitustilasto -kuukausijulkaisussa. Lopulliset tiedot julkaistaan Majoitustilasto -vuosijulkaisussa. Tietoja julkaistaan kunta- ja maakuntatasoilla.

Majoitustilasto tuotetaan Euroopan parlamentin ja neuvoston uuden matkailutilastoasetuksen (692/2011) velvoittamana. Asetus astui voimaan vuoden 2012 alussa ja sen edellyttämät tilastotiedot toimitetaan Eurostatin käyttöön. Tilaston laatimista ohjaa tilastolaki. Majoitusliikkeiden velvollisuus asuinmaakohtaisen tiedon keräämiseen asiakkaista perustuu majoitus- ja ravitsemistoimintaa koskevaan lainsäädäntöön.

## *2. Tilastotutkimuksen menetelmäkuvaus*

Majoitusliikerekisteriä ylläpidetään Innovaatiot, liikenne ja matkailu -vastuualueella ja sitä päivitetään jatkuvasti liikkeiltä saaduilla tiedoilla. Perusteellisempi päivitys tehdään vuosittain liikkeille lähetetyllä kyselyllä ja muiden lähteiden avulla. Ahvenanmaan majoitusliikkeet sisältyvät rekisteriin.

Tilastointimenetelmänä on rekisterissä olevien liikkeiden kokonaistilastointi, kun perusjoukosta on rajattu pois pienet alle 20 vuodepaikkaa tai sähköpistokkeella varustettua matkailuvaunu/-autopaikkaa sisältävät liikkeet. Tilastoinnin piirissä on noin 1400 liikettä (toimipaikkaa). Laajimmillaan tilastointi on kesällä, kun leirintäalueet, kesähotellit ja muut kesäaikaiset liikkeet ovat toiminnassa.

Tilaston tiedot kerätään majoitusliikkeiltä kuukausittain sähköisesti (web-lomakkeella tai suoraan liikkeen asiakashallintajärjestelmästä), paperilomakkeella tai atk-listoilla. Kysyttäviä tietoja ovat: liikkeen aukiolopäivien lukumäärä, käytettävissä oleva majoituskapasiteetti (huoneet ja vuodepaikat), kuukauden



aikana päivittäin käytössä olleiden huoneiden summa sekä majoituksen myyntitulo arvonlisävero mukaan lukien. Lisäksi pyydetään tiedot palvelujen käyttäjistä (liikkeeseen saapuneet) ja yöpymisten määrästä asuinmaan mukaan eriteltyinä.

Vuoden 2004 tammikuusta alkaen kuukausikyselyyn vastaamattomien liikkeiden tiedot on estimoitu tilastollisin menetelmin (puuttuvan tiedon imputointi). Korvaavina tietoina käytetään liikkeen omia vuodentakaisia tietoja samalta tilastointikuukaudelta, jos nämä tiedot on käytettävissä. Muussa tapauksessa käytetään mahdollisimman samanlaisen (toimiala, kapasiteetti, sijaintimaakunta) luovuttajaliikkeen tietoja. Vastauskadon korvausmenetelmä parantaa tilaston ajallista ja alueellista vertailtavuutta.

### ***3. Tietojen oikeellisuus ja tarkkuus***

Tilaston tiedot perustuvat tietyn kokokriteerin täyttäviltä majoitusliikkeiltä kerättyyn kokonaisaineistoon. Puuttuvien liikkeiden tiedot korvataan tilastollisin menetelmin.

Kyselyn kato vaihtelee liikkeen toimialan ja koon mukaan. Kato on keskitasoa suurempi pienillä liikkeillä sekä leirintäalueilla ja lomakylillä. Suurimmillaan kato on kesällä, jolloin leirintäalueet, lomakylät ja muut kesäaikaiset liikkeet ovat kyselyssä mukana. Vuositasolla mitattuna kato on n. 20 prosenttia.

Liikkeiltä saadut tiedot tarkistetaan ennen tallennusta tietokantaan. Aineistoon tehdään ennen tulosten tuottamista loogisuustarkastukset, joiden perusteella virheelliset tapaukset korjataan.

### ***4. Julkaistujen tietojen ajantasaisuus ja oikea-aikaisuus***

Majoitustilaston kuukausittaiset ennakkotiedot julkaistaan noin 6 viikkoa tilastointikuukauden päättymisen jälkeen. Koko vuoden ennakkotiedot julkaistaan joulukuun tietojen yhteydessä seuraavan vuoden helmikuussa. Kaikki julkaistut ennakkotiedot tarkentuvat myöhässä tulleiden liikkeiden tiedoilla ja puuttuvien tietojen uudelleen imputoinnilla. Lopulliset tiedot julkaistaan Majoitustilasto -vuosijulkaisussa.

### ***5. Tietojen saatavuus ja läpinäkyvyys/selkeys***

Uusimmat kuukausittaiset ennakkotiedot ovat nähtävissä julkistamispäivänä Tilastokeskuksen kotisivuilla. Majoitusliikkeitä koskevia tilastoja on saatavilla myös Tilastokeskuksen PX-Web-tietokantapalvelussa. Keskeiset ennakkotiedot julkaistaan lisäksi Majoitustilasto -kuukausijulkaisussa (pdf-julkaisu). Vuositason ennakkotiedot julkaistaan joulukuun Majoitustilasto -kuukausijulkaisussa ja Tilastokeskuksen kotisivuilla. Lopulliset tiedot julkaistaan Majoitustilasto -vuosijulkaisussa (pdf -julkaisu). Keskeiset vuositason lopulliset tiedot julkaistaan Tilastokeskuksen kotisivuilla.

Kuukausiaineistoista tuotetaan maksullista asiakaspalvelua varten Excel-tiedostona erillinen taulukkopaketti, jossa on kattavampaa alueellista ja toimialoittaista tietoa. Tilastoaineistosta voidaan toimeksiannosta tehdä erillisselvityksiä.

### ***6. Tilastojen vertailukelpoisuus***

Tilastokeskus on tuottanut majoitustilastoa vuodesta 1971 lähtien. Tilastoa on uudistettu perusjoukon ja tilastointitavan osalta useita kertoja. Viimeisin perusjoukkoa koskeva uudistus toteutettiin vuoden 2012 alussa, jolloin Euroopan parlamentin ja neuvoston matkailutilastoasetus (692/2011) astui voimaan. Uusi liikkeiden vähimmäiskoko on 20 vuodepaikkaa tai sähköpistokkeella varustettua matkailuvaunu/-autopaikkaa sekä retkeilymajat. Ennen vuotta 2012 tilastoon sisältyivät majoitusliikkeet, joissa oli vähintään 10 huonetta, mökkiä tai sähköpistokkeella varustettua matkailuvaunupaikkaa sekä retkeilymajat. Kohdejoukon laajennus kasvatti yöpymisvuorokausien määrää vuositasolla noin prosentilla.

Majoitusliikkeiden kuukausittaiset tiedot julkaistaan Tilastokeskuksen PX-Web-tietokantataulukkopalvelussa alkaen vuodesta 1995. Lopulliset tiedot päivitetään vuosijulkaisun yhteydessä.

Ennakkotietojen vertailussa on otettava huomioon, että ensimmäiset julkaistut ennakkotiedot voivat muuttua saman kalenterivuoden aineiston kuukausittaisissa revisoinneissa.

EU:ssa matkailutilastoja oli vuoden 2011 loppuun saakka harmonisoitu matkailutilastodirektiivin (95/57/EY) nojalla ja vuoden 2012 alusta matkailutilastoasetuksen (692/2011) nojalla. Majoitustilaston tiedot ovat vertailukelpoisia muiden EU-maiden vastaaviin tilastoihin.

## **7. Selkeys ja eheys/yhtenäisyys**

Tilastokeskuksen majoitustilasto on ainoa säännöllisesti tehtävä majoitusliikkeiden palvelujen tarjontaa ja käyttöä fyysisillä mittareilla kuvaava tilasto. Majoitusliikkeiden liikevaihdon ja palkkasumman suuruudesta saadaan kuukausitason tietoa Tilastokeskuksen palvelujen kuukausikuvaajissa ('Muut palvelut'), jossa majoitustoiminta kuuluu toimialaluokituksen pääluokkaan H yhdessä ravitsemistoiminnan kanssa. Toimialaluokituksen 2-numerotasolla majoitustoiminta voidaan erottaa omaksi toimialakseen. Majoitustilastosta saatavat hotellien kuukausittaiset yöpymistiedot ja hotellihuoneiden käyttöastetiedot korreloivat voimakkaasti majoitustoiminnan liikevaihtotietojen kanssa.

Tilastokeskuksessa tuotetaan myös säännöllisesti otospohjaista Suomalaisten matkailututkimusta, jossa on tietoa kotimaisten matkailijoiden palvelujen käytöstä. Majoituspalvelujen käytössä on pyritty mahdollisimman yhdenmukaiseen luokitteluun majoitustilaston kanssa. Erilaisesta tutkimusmenetelmästä ja perusjoukosta sekä palvelujen kattavuudesta johtuen täysin yhdenmukaiseen tulokseen ei majoituspalvelujen käyttöön nähden ole kuitenkaan mahdollista päästä. Rekisteripohjaisena tilastona majoitustilasto tarjoaa hyvän vertailuaineiston tälle otospohjaiselle haastattelututkimukselle.

Majoitustilastoa käytetään myös matkustustaseen laadinnassa viiteaineistona.

### Lisätietoja

Marjut Tuominen 09 1734 3556

Merja Rönkä 09 1734 3209

Vastaava tilastojohtaja:

Hannele Orjala

[liikenne.matkailu@tilastokeskus.fi](mailto:liikenne.matkailu@tilastokeskus.fi)

[www.tilastokeskus.fi](http://www.tilastokeskus.fi)

Lähde: Majoitustilasto. Tilastokeskus

*Asiakaspalaute: [www.tilastokeskus.fi/palaute](http://www.tilastokeskus.fi/palaute)*

---

*Tietopalvelu ja viestintä, Tilastokeskus  
puh. 09 1734 2220  
[www.tilastokeskus.fi](http://www.tilastokeskus.fi)*

*Julkaisutilaukset, Edita Publishing Oy  
puh. 020 450 05  
[asiakaspalvelu.publishing@edita.fi](mailto:asiakaspalvelu.publishing@edita.fi)  
[www.editapublishing.fi](http://www.editapublishing.fi)*

*ISSN 1796-0479  
= Suomen virallinen tilasto  
ISSN 1799-6309 (pdf)*