

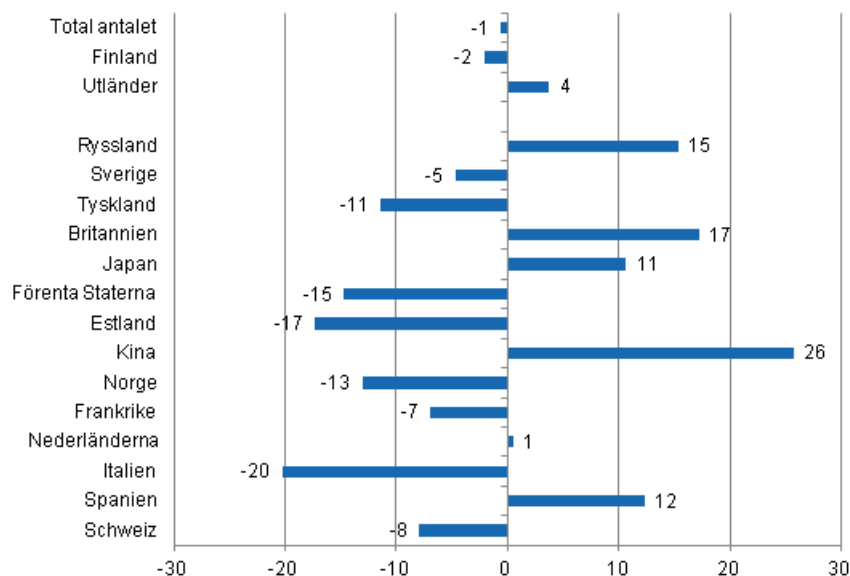
# Inkvarteringsstatistik

2013, september

## Utländska turisternas övernattningar ökade med 3,7 procent i september 2013

I september 2013 uppgick övernattningarna av utländska turister i inkvarteringsanläggningarna i Finland till något under 418 000 dygn, vilket var 3,7 procent fler än i september 2012. Inhemska turisternas övernattningar uppgick till drygt 1,1 miljoner dygn, vilket emellertid var 2,1 procent färre än året innan. Det totala antalet övernattningar minskade med 0,6 procent från året innan och totalt statistikfördes drygt 1,5 miljoner övernattningsdygn i inkvarteringsanläggningar i september 2013. Uppgifterna är preliminära uppgifter i Statistikcentralens inkvarteringsstatistik och har samlats in från inkvarteringsanläggningar med minst 20 bäddplatser eller husvagnsplatser med eluttag samt från vandrarhem.

### Förändring i övernattningar i september 2013/2012, %

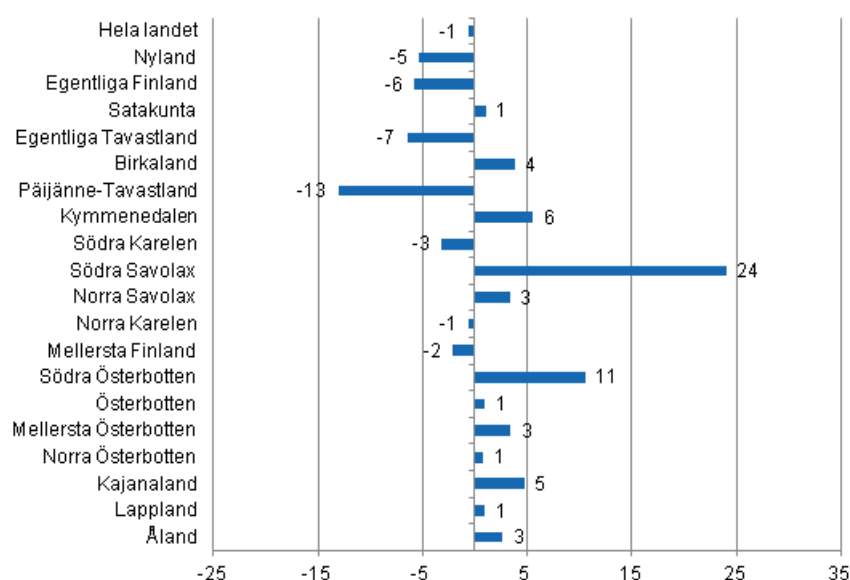


De ryska turisternas övernattningar i inkvarteringsanläggningarna i Finland ökade med 15,4 procent i september 2013 och de var den största gruppen av utländska turister med nästan 85 000 övernattningsdygn. Den näst största gruppen var svenskarna med 41 000 övernattningar, även om antalet minskade med 4,7

procent från året innan. Den tredje största gruppen var tyskarna med drygt 31 000 övernattningsdygn. Deras övernattnings minskade kraftigt från året innan, dvs. med 11,4 procent jämfört med september år 2012. Däremot ökade britternas övernattnings med 17,3 procent, vilket gjorde att deras övernattningsdygn uppgick till drygt 24 000. Turismen från Asien ökade fortfarande kraftigt. Övernattningarna av kinesiska turister ökade mest, med 25,7 procent, och de övernattade drygt 14 000 gånger i inkvarteringsanläggningar. För japaner bokfördes 19 000 övernattnings, vilket var 10,7 procent fler än året innan. Däremot minskade italienarnas övernattnings med en femtedel och estländarnas med 17,3 procent bland övriga länder som är viktigast för Finland ur turistsynvinkel. Också amerikanernas övernattnings gick ned kraftigt, med 14,7 procent från året innan.

Sett till landskap ökade det totala antalet övernattnings mest i Södra Savolax, med 24,0 procent, och i Södra Österbotten, med 10,6 procent. I Kymmenedalen, Kajanaland och Birkaland bokfördes 4–6 procent fler övernattnings än i september 2012. Däremot minskade övernattningsarna i Päijänne-Tavastland med 13,0 procent och i Egentliga Tavastland med 6,5 procent. När det gäller hela landet bokfördes i september 0,6 procent färre övernattnings i inkvarteringsanläggningar än året innan.

### Förändring i övernattnings i september landskapsvis 2013/2012, %



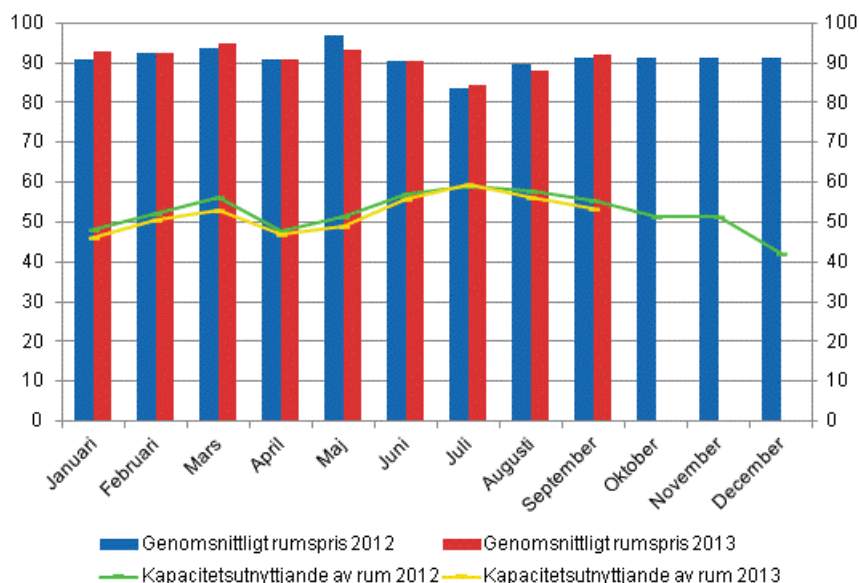
### Övernattningarna på hotell minskade med 3,4 procent i september 2013

Det totala antalet hotellövernattnings uppgick till något under 1,3 miljoner dygn i september 2013, vilket var en minskning med 3,4 procent från året innan. För finländska turister bokfördes drygt 919 000 övernattningsdygn, vilket var 3,8 procent färre än i september 2012. Övernattningarna av utländska turister minskade med 2,4 procent och uppgick till 338 000 övernattningsdygn på hotell.

Kapacitetsutnyttjandet av hotellrum var 53,4 procent i september. Året innan var det 55,2 procent. Av landskapen mättes det högsta kapacitetsutnyttjandet av hotellrum i Nyland, 68,7 procent, och i Södra Karelen, 58,6 procent. I Villmanstrand var kapacitetsutnyttjandet av hotellrum 66,5 procent och i Helsingfors 75,3 procent.

Det verkliga genomsnittspriset på hotellrum i hela landet uppgick i september 2013 till 91,97 euro per dygn. Året innan var det 91,42 euro.

## Hotellrum uthyrningsgrad och det månatliga genomsnittliga priset

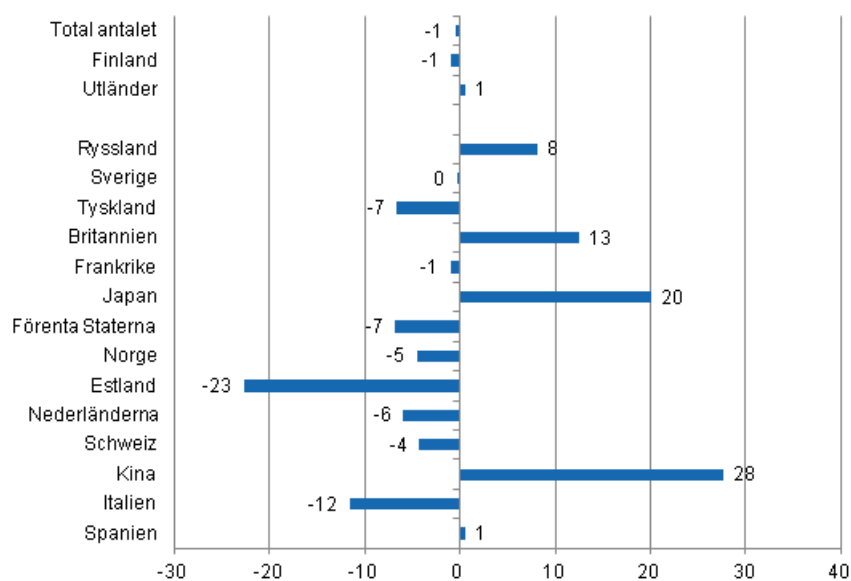


### *Det totala antalet övernattningsdygn i alla inkvarteringsanläggningar minskade med 0,5 procent under januari–september 2013*

Under januari–september 2013 uppgick antalet övernattningsdygn i inkvarteringsanläggningar i Finland till något under 16,2 miljoner, vilket var 0,5 procent färre än under motsvarande period året innan. Övernattningsdygnen av finländska turister minskade med 0,9 procent och uppgick till drygt 11,5 miljoner övernattningsdygn. De utländska turisterna övernattningsdygn 4,6 miljoner gånger, vilket var en ökning med 0,5 procent jämfört med januari–september 2012.

För ryska turister statistikfördes nästan 1,3 miljoner övernattningsdygn i inkvarteringsanläggningar i Finland och de var den överlägset största turistgruppen under januari–september 2013. De ryska turisternas övernattningsdygn ökade med 8,1 procent jämfört med motsvarande period året innan. Den näst största gruppen var svenskarna. De övernattningsdygn 451 000 gånger, vilket var nästan lika mycket som under januari–september 2012. Den tredje största gruppen var tyskarna med något under 428 000 övernattningsdygn. Tyskarnas övernattningsdygn började minska i juni och för dem bokfördes 6,6 procent färre övernattningsdygn än under januari–september 2012. Däremot har britternas övernattningsdygn ökat kraftigt under hela innevarande år och under januari–september var antalet övernattningsdygn 12,5 procent fler än under motsvarande period året innan. Britternas övernattningsdygn steg till 284 000 dygn. Bland de länder som är viktigast för Finland ur turistsynvinkel ökade de kinesiska och japanska turisternas övernattningsdygn mest. De kinesiska turisternas övernattningsdygn ökade med 28,0 procent och de japanska turisternas med en femtedel. Däremot minskade estländarnas övernattningsdygn fortfarande kraftigt och under januari–september 2013 uppgick deras övernattningsdygn i inkvarteringsanläggningar till 141 000 dygn, vilket var 22,6 procent färre än under motsvarande period året innan.

### Förändring i övernattningar i januari-september 2013/2012, %



# Innehåll

## Tabeller

### Tabellbilagor

|   |    |
|---|----|
| Tabellbilaga 1.1. Inkvarteringsanläggningarnas kapacitet och kapacitetsutnyttjande, september 2013.....         | 6  |
| Tabellbilaga 1.2. Inkvarteringsanläggningarnas kapacitet och kapacitetsutnyttjande, januari-september 2013..... | 7  |
| Tabellbilaga 2.1. Övernattningar i alla inkvarteringsanläggningar, september 2013.....                          | 8  |
| Tabellbilaga 2.2. Övernattningar i alla inkvarteringsanläggningar, januari-september 2013.....                  | 9  |
| Tabellbilaga 3.1. Hotellkapacitet och kapacitetsutnyttjand, september 2013.....                                 | 10 |
| Tabellbilaga 3.2. Hotellkapacitet och kapacitetsutnyttjand, januari-september 2013.....                         | 11 |
| Tabellbilaga 4.1. Övernattningar i hoteller, september 2013.....  | 12 |
| Tabellbilaga 4.2. Övernattningar i hoteller, januari-september 2013.....  | 13 |
| Tabellbilaga 5.1. Anlända gäster och övernattningar av bosättningsland, september 2013.....                     | 14 |
| Tabellbilaga 5.2. Anlända gäster och övernattningar av bosättningsland, januari-september 2013.....             | 14 |
| Tabellbilaga 6. Övernattningar i alla inkvarteringsanläggningar, 2013.....                                      | 15 |

# Tabellbilagor

## Tabellbilaga 1.1. Inkvarteringsanläggningarnas kapacitet och kapacitetsutnyttjande, september 2013

| Landskap              | Inkvarteringsanläggningar, antal | Rum, antal | Kapacitetsutnyttjande av rum, % | Förändring av kapacitetsutnyttjande av rum, procentenheter | Genomsnittligt övernattingspris, euro (moms 10 % inkl.) |
|-----------------------|----------------------------------|------------|---------------------------------|--|---|
| Hela landet           | 1 238                            | 61 960     | 49,2                            | -1,5   | 56,57   |
| Fasta Finland         | 1 174                            | 60 445     | 49,7                            | -1,5   | 56,66   |
| Nyland                | 143                              | 14 512     | 67,7                            | -2,6   | 74,62   |
| Egentliga Finland     | 79                               | 3 933      | 43,7                            | -1,4   | 51,96   |
| Satakunta             | 43                               | 1 657      | 38,7                            | 1,0  | 54,10   |
| Egentliga Tavastland  | 30                               | 1 438      | 37,0                            | -2,9   | 53,98   |
| Birkaland             | 76                               | 4 729      | 50,6                            | 1,2  | 64,10   |
| Päijänne-Tavastland   | 35                               | 2 052      | 36,7                            | -10,2  | 52,05   |
| Kymmenedalen          | 30                               | 1 193      | 50,3                            | 1,0  | 47,18   |
| Södra Karelen         | 40                               | 1 916      | 50,6                            | -4,3   | 48,69   |
| Södra Savolax         | 81                               | 2 375      | 40,8                            | 4,2  | 37,92   |
| Norra Savolax         | 53                               | 2 755      | 48,5                            | 0,2  | 53,35   |
| Norra Karelen         | 56                               | 1 646      | 44,3                            | 4,0  | 47,23   |
| Mellersta Finland     | 51                               | 3 029      | 47,5                            | -1,4   | 54,62   |
| Södra Österbotten     | 55                               | 1 916      | 43,4                            | 0,1  | 39,08   |
| Österbotten           | 33                               | 1 368      | 44,3                            | -2,3   | 56,66   |
| Mellersta Österbotten | 17                               | 575        | 43,2                            | -3,5   | 54,06   |
| Norra Österbotten     | 107                              | 4 625      | 43,6                            | -1,2   | 47,41   |
| Kajanaland            | 50                               | 2 304      | 40,2                            | -4,0   | 35,89   |
| Lappland              | 195                              | 8 422      | 41,1                            | -0,7   | 39,03   |
| Åland                 | 64                               | 1 515      | 30,3                            | -2,8   | ..  |

**Tabellbilaga 1.2. Inkvarteringsanläggningarnas kapacitet och kapacitetsutnyttjande, januari-september 2013**

| Landskap              | Inkvarteringsanläggningar, antal | Rum, antal | Kapacitetsutnyttjande av rum, % | Förändring av kapacitetsutnyttjande av rum, procentenheter | Genomsnittligt övernattingspris, euro (moms 10 % inkl.) |
|-----------------------|----------------------------------|------------|---------------------------------|--|---|
| Hela landet           | 1 216                            | 61 674     | 48,8                            | -1,5   | 48,50   |
| Fasta Finland         | 1 165                            | 60 386     | 49,0                            | -1,6   | 48,55   |
| Nyland                | 145                              | 14 704     | 62,4                            | -2,3   | 63,88   |
| Egentliga Finland     | 74                               | 3 896      | 49,0                            | 0,2  | 45,73   |
| Satakunta             | 42                               | 1 610      | 41,9                            | -0,5   | 47,46   |
| Egentliga Tavastland  | 30                               | 1 466      | 36,7                            | -4,1   | 44,82   |
| Birkaland             | 75                               | 4 635      | 48,1                            | -3,5   | 49,27   |
| Päijänne-Tavastland   | 36                               | 2 037      | 41,3                            | -4,1   | 42,55   |
| Kymmenedalen          | 29                               | 1 182      | 43,8                            | 0,3  | 42,94   |
| Södra Karelen         | 40                               | 1 928      | 53,0                            | -2,3   | 43,75   |
| Södra Savolax         | 83                               | 2 574      | 42,0                            | 1,6  | 34,56   |
| Norra Savolax         | 52                               | 2 701      | 48,6                            | -2,2   | 45,12   |
| Norra Karelen         | 58                               | 1 716      | 42,6                            | 2,1  | 41,54   |
| Mellersta Finland     | 55                               | 3 222      | 46,4                            | -2,8   | 42,95   |
| Södra Österbotten     | 55                               | 1 939      | 43,0                            | -0,6   | 37,14   |
| Österbotten           | 34                               | 1 389      | 46,7                            | -1,0   | 42,48   |
| Mellersta Österbotten | 18                               | 599        | 42,0                            | 0,6  | 45,16   |
| Norra Österbotten     | 104                              | 4 561      | 43,5                            | -1,3   | 38,36   |
| Kajanaland            | 49                               | 2 286      | 44,5                            | -2,8   | 36,76   |
| Lappland              | 185                              | 7 941      | 41,8                            | -0,2   | 42,80   |
| Åland                 | 52                               | 1 287      | 39,2                            | 0,6  | ..  |

**Tabellbilaga 2.1. Övernattningar i alla inkvarteringsanläggningar, september 2013**

| Landskap              | Alla övernattningar, antal | Förändring av alla övernattningar, % | Övernattningarna av finländska turister, antal | Förändring av övernattningarna av finländska turister, % | Övernattningarna av utländska turister, antal | Förändring av övernattningarna av utländska turister, % |
|-----------------------|----------------------------|--------------------------------------|--|--|---|---|
| Hela landet           | 1 546 195                  | -0,6                                 | 1 128 634                                      | -2,1   | 417 561                                       | 3,7   |
| Fasta Finland         | 1 514 188                  | -0,7                                 | 1 114 196                                      | -2,3   | 399 992                                       | 4,2   |
| Nyland                | 428 113                    | -5,3                                 | 224 070  | -5,4   | 204 043                                       | -5,2  |
| Egentliga Finland     | 81 423                     | -5,8                                 | 64 469   | -8,5   | 16 954  | 6,1   |
| Satakunta             | 29 193                     | 1,0                                  | 24 991   | 1,9  | 4 202   | -3,9  |
| Egentliga Tavastland  | 29 209                     | -6,5                                 | 26 168   | -4,0   | 3 041   | -23,4   |
| Birkaland             | 116 010                    | 3,8                                  | 87 209   | -5,4   | 28 801  | 46,7  |
| Päijänne-Tavastland   | 42 286                     | -13,0                                | 38 355   | -11,0  | 3 931   | -28,7   |
| Kymmenedalen          | 32 821                     | 5,5                                  | 20 168   | 0,3  | 12 653  | 15,2  |
| Södra Karelen         | 54 541                     | -3,2                                 | 29 166   | -8,2   | 25 375  | 3,2   |
| Södra Savolax         | 58 395                     | 24,0                                 | 37 750   | 9,0  | 20 645  | 65,8  |
| Norra Savolax         | 66 978                     | 3,3                                  | 60 270   | 4,7  | 6 708   | -8,1  |
| Norra Karelen         | 39 428                     | -0,6                                 | 34 345   | -0,7   | 5 083   | 0,5   |
| Mellersta Finland     | 68 371                     | -2,1                                 | 60 403   | -3,2   | 7 968   | 7,6   |
| Södra Österbotten     | 53 037                     | 10,6                                 | 41 655   | -1,8   | 11 382  | 105,7   |
| Österbotten           | 26 913                     | 0,9                                  | 21 038   | 0,9  | 5 875   | 0,9   |
| Mellersta Österbotten | 12 498                     | 3,4                                  | 11 258   | 5,6  | 1 240   | -13,0   |
| Norra Österbotten     | 108 333                    | 0,8                                  | 95 461   | -1,3   | 12 872  | 19,4  |
| Kajanaland            | 65 929                     | 4,7                                  | 62 596   | 6,5  | 3 333   | -20,5   |
| Lappland              | 200 710                    | 0,9                                  | 174 824  | -0,4   | 25 886  | 10,2  |
| Åland                 | 32 007                     | 2,6                                  | 14 438   | 16,4   | 17 569  | -6,6  |



**Tabellbilaga 2.2. Övernattningar i alla inkvarteringsanläggningar, januari-september 2013**

| Landskap              | Alla övernattningar, antal | Förändring av alla övernattningar, % | Övernattningarna av finländska turister, antal | Förändring av övernattningarna av finländska turister, % | Övernattningarna av utländska turister, antal | Förändring av övernattningarna av utländska turister, % |
|-----------------------|----------------------------|--------------------------------------|--|--|---|---|
| Hela landet           | 16 182 962                 | -0,5                                 | 11 561 568                                     | -0,9   | 4 621 394                                     | 0,5   |
| Fasta Finland         | 15 790 393                 | -0,6                                 | 11 407 305                                     | -1,0   | 4 383 088                                     | 0,4   |
| Nyland                | 3 958 022                  | -3,7                                 | 2 110 308                                      | -4,1   | 1 847 714                                     | -3,3  |
| Egentliga Finland     | 962 726                    | -3,6                                 | 786 868  | -3,5   | 175 858                                       | -4,2  |
| Satakunta             | 353 592                    | 1,9                                  | 306 110  | 3,1  | 47 482  | -5,8  |
| Egentliga Tavastland  | 292 965                    | -8,2                                 | 258 814  | -6,2   | 34 151  | -21,2   |
| Birkaland             | 1 164 970                  | -3,4                                 | 979 832  | -4,6   | 185 138                                       | 3,5   |
| Päijänne-Tavastland   | 478 921                    | -4,1                                 | 407 027  | -1,6   | 71 894  | -15,8   |
| Kymmenedalen          | 296 008                    | 7,8                                  | 192 762  | -1,7   | 103 246                                       | 31,5  |
| Södra Karelen         | 595 713                    | 5,2                                  | 287 685  | -4,4   | 308 028                                       | 16,2  |
| Södra Savolax         | 686 464                    | 16,3                                 | 505 106  | 12,5   | 181 358                                       | 28,3  |
| Norra Savolax         | 695 149                    | -2,1                                 | 590 702  | -1,9   | 104 447                                       | -3,3  |
| Norra Karelen         | 418 407                    | 4,5                                  | 342 614  | 6,6  | 75 793  | -4,2  |
| Mellersta Finland     | 898 511                    | -3,7                                 | 770 356  | -1,7   | 128 155                                       | -14,3   |
| Södra Österbotten     | 575 387                    | 3,2                                  | 544 283  | 1,9  | 31 104  | 30,0  |
| Österbotten           | 351 655                    | 0,2                                  | 293 653  | 2,3  | 58 002  | -9,3  |
| Mellersta Österbotten | 131 575                    | 0,5                                  | 118 176  | -0,6   | 13 399  | 12,4  |
| Norra Österbotten     | 1 287 068                  | 2,7                                  | 1 071 104                                      | 1,6  | 215 964                                       | 8,9   |
| Kajanaland            | 762 773                    | 1,2                                  | 680 907  | 2,5  | 81 866  | -8,9  |
| Lappland              | 1 880 487                  | -0,3                                 | 1 160 998                                      | -1,8   | 719 489                                       | 2,2   |
| Åland                 | 392 569                    | 4,2                                  | 154 263  | 5,7  | 238 306                                       | 3,2   |

**Tabellbilaga 3.1. Hotellkapacitet och kapacitetsutnyttjand, september 2013**

| Landskap / kommun     | Inkvarteringsanläggningar, antal | Rum, antal | Kapacitetsutnyttjande av rum, % | Förändring av kapacitetsutnyttjande av rum, procentenheter | Genomsnittligt rumspris, euro (moms 10 % inkl.) | <sup>1)</sup> RevPAR, euro (Moms 10 % inkl.) |
|-----------------------|----------------------------------|------------|---------------------------------|--|---|--|
| Hela landet           | 642                              | 51 469     | 53,4                            | -1,8   | 91,97   | 49,10  |
| Fasta Finland         | 626                              | 50 646     | 53,6                            | -1,7   | 91,92   | 49,29  |
| Nyland                | 114                              | 14 060     | 68,7                            | -2,5   | 106,71  | 73,30  |
| Esbo                  | 11                               | 1 188      | 61,0                            | -0,6   | 85,30   | 51,99  |
| Helsingfors           | 53                               | 8 332      | 75,3                            | -3,1   | 114,05  | 85,88  |
| Vanda                 | 11                               | 2 161      | 72,1                            | -1,1   | 101,64  | 73,25  |
| Egentliga Finland     | 40                               | 3 210      | 47,3                            | -2,6   | 80,31   | 37,95  |
| Åbo                   | 18                               | 2 062      | 49,3                            | -4,1   | 82,17   | 40,49  |
| Satakunta             | 25                               | 1 282      | 44,8                            | 1,6  | 81,08   | 36,32  |
| Björneborg            | 9                                | 735        | 45,9                            | -0,7   | 78,42   | 35,96  |
| Egentliga Tavastland  | 17                               | 1 208      | 38,7                            | -4,4   | 89,82   | 34,80  |
| Tavastehus            | 8                                | 738        | 41,1                            | -8,1   | 94,03   | 38,63  |
| Birkaland             | 43                               | 3 913      | 54,4                            | 1,4  | 98,29   | 53,45  |
| Tammerfors            | 24                               | 2 828      | 60,0                            | 1,1  | 103,71  | 62,19  |
| Päijänne-Tavastland   | 16                               | 1 818      | 38,5                            | -10,1  | 85,04   | 32,76  |
| Lahtis                | 6                                | 700        | 40,5                            | -20,5  | 87,03   | 35,22  |
| Kymmenedalen          | 18                               | 980        | 53,9                            | 2,3  | 77,32   | 41,68  |
| Kouvola               | 7                                | 443        | 47,1                            | -10,8  | 77,43   | 36,43  |
| Södra Karelen         | 18                               | 1 425      | 58,6                            | -3,4   | 93,92   | 55,06  |
| Villmanstrand         | 7                                | 734        | 66,5                            | -4,2   | 90,46   | 60,15  |
| Södra Savolax         | 29                               | 1 659      | 43,7                            | 3,0  | 74,64   | 32,65  |
| S:t Michel            | 8                                | 558        | 50,8                            | 5,9  | 78,91   | 40,09  |
| Norra Savolax         | 29                               | 2 340      | 52,3                            | 1,3  | 85,71   | 44,82  |
| Kuopio                | 15                               | 1 414      | 54,9                            | 2,4  | 88,31   | 48,51  |
| Norra Karelen         | 22                               | 1 195      | 52,2                            | 6,9  | 82,36   | 43,01  |
| Joensuu               | 7                                | 610        | 61,8                            | 10,0   | 84,04   | 51,98  |
| Mellersta Finland     | 27                               | 2 667      | 50,4                            | -1,8   | 85,92   | 43,34  |
| Jyväskylä             | 10                               | 1 376      | 58,9                            | 2,2  | 96,74   | 56,99  |
| Södra Österbotten     | 28                               | 1 503      | 46,5                            | -3,5   | 71,90   | 33,40  |
| Seinäjoki             | 8                                | 569        | 52,2                            | -0,4   | 74,90   | 39,10  |
| Österbotten           | 21                               | 1 204      | 47,6                            | -3,7   | 84,12   | 40,01  |
| Vasa                  | 8                                | 809        | 52,9                            | -1,4   | 86,18   | 45,56  |
| Mellersta Österbotten | 10                               | 496        | 45,8                            | -3,0   | 81,66   | 37,43  |
| Karleby               | 5                                | 358        | 53,2                            | -6,9   | 84,12   | 44,75  |
| Norra Österbotten     | 50                               | 3 520      | 47,8                            | -1,4   | 80,43   | 38,45  |
| Kuusamo               | 11                               | 762        | 37,9                            | -6,3   | 76,54   | 28,99  |
| Uleåborg              | 12                               | 1 584      | 58,8                            | -3,1   | 86,96   | 51,12  |
| Kajanaland            | 21                               | 1 749      | 46,7                            | -3,8   | 68,49   | 31,95  |
| Kajana                | 6                                | 409        | 42,9                            | -6,3   | 79,00   | 33,90  |
| Sotkamo               | 7                                | 1 086      | 51,9                            | -6,0   | 62,36   | 32,33  |
| Lappland              | 98                               | 6 417      | 43,8                            | -1,2   | 75,98   | 33,31  |
| Rovaniemi             | 11                               | 1 170      | 45,0                            | 4,5  | 70,50   | 31,70  |
| Åland                 | 16                               | 823        | 38,3                            | -6,3   | ..  | ..   |
| Mariehamn             | 7                                | 500        | 48,2                            | -7,5   | ..  | ..   |

1) RevPar = Genomsnittlig intäkt per tillgängligt rum. Beräkningsformel: RevPar = Genomsnittligt rumspris \* kapacitetsutnyttjande av rum.

**Tabellbilaga 3.2. Hotellkapacitet och kapacitetsutnyttjand, januari-september 2013**

| Landskap / kommun     | Inkvarteringsanläggningar, antal | Rum, antal | Kapacitetsutnyttjande av rum, % | Förändring av kapacitetsutnyttjande av rum, procentenheter | Genomsnittligt rumspris, euro (moms 10 % inkl.) | <sup>1)</sup> RevPAR, euro (Moms 10 % inkl.) |
|-----------------------|----------------------------------|------------|---------------------------------|--|---|--|
| Hela landet           | 641                              | 51 381     | 52,3                            | -1,7   | 90,79   | 47,50  |
| Fasta Finland         | 627                              | 50 627     | 52,4                            | -1,7   | 90,74   | 47,57  |
| Nyland                | 116                              | 14 220     | 63,1                            | -2,2   | 99,44   | 62,78  |
| Esbo                  | 12                               | 1 213      | 57,2                            | -1,9   | 80,37   | 45,94  |
| Helsingfors           | 53                               | 8 408      | 68,8                            | -2,2   | 105,46  | 72,52  |
| Vanda                 | 11                               | 2 159      | 67,4                            | -1,5   | 97,32   | 65,62  |
| Egentliga Finland     | 38                               | 3 168      | 53,4                            | -0,2   | 83,68   | 44,71  |
| Åbo                   | 18                               | 2 064      | 57,2                            | 0,3  | 84,88   | 48,55  |
| Satakunta             | 25                               | 1 256      | 45,8                            | -0,7   | 86,25   | 39,53  |
| Björneborg            | 9                                | 691        | 48,9                            | -0,3   | 85,30   | 41,74  |
| Egentliga Tavastland  | 17                               | 1 240      | 38,9                            | -4,6   | 86,40   | 33,58  |
| Tavastehus            | 8                                | 735        | 39,2                            | -6,8   | 92,14   | 36,16  |
| Birkaland             | 43                               | 3 878      | 49,9                            | -4,1   | 92,42   | 46,11  |
| Tammerfors            | 24                               | 2 775      | 54,6                            | -5,1   | 95,63   | 52,25  |
| Päijänne-Tavastland   | 17                               | 1 807      | 43,0                            | -4,4   | 79,96   | 34,35  |
| Lahtis                | 7                                | 680        | 46,3                            | -4,2   | 85,01   | 39,35  |
| Kymmenedalen          | 17                               | 960        | 46,5                            | 0,6  | 82,20   | 38,19  |
| Kouvola               | 6                                | 437        | 44,0                            | -5,2   | 80,91   | 35,60  |
| Södra Karelen         | 19                               | 1 443      | 57,5                            | -3,5   | 94,88   | 54,56  |
| Villmanstrand         | 7                                | 745        | 63,9                            | -5,1   | 89,58   | 57,24  |
| Södra Savolax         | 31                               | 1 804      | 45,5                            | 1,2  | 80,59   | 36,64  |
| S:t Michel            | 9                                | 596        | 51,7                            | 1,4  | 83,23   | 43,00  |
| Norra Savolax         | 28                               | 2 309      | 51,0                            | -1,8   | 86,78   | 44,24  |
| Kuopio                | 14                               | 1 392      | 56,8                            | -1,1   | 91,24   | 51,80  |
| Norra Karelen         | 24                               | 1 288      | 47,9                            | 3,3  | 83,07   | 39,75  |
| Joensuu               | 9                                | 694        | 54,4                            | 4,3  | 82,28   | 44,73  |
| Mellersta Finland     | 29                               | 2 747      | 50,0                            | -3,5   | 91,68   | 45,84  |
| Jyväskylä             | 11                               | 1 439      | 52,3                            | -5,8   | 93,85   | 49,05  |
| Södra Österbotten     | 28                               | 1 526      | 49,2                            | -0,4   | 75,50   | 37,16  |
| Seinäjoki             | 8                                | 583        | 52,6                            | 1,2  | 81,27   | 42,78  |
| Österbotten           | 21                               | 1 208      | 50,2                            | -1,0   | 85,01   | 42,70  |
| Vasa                  | 8                                | 804        | 55,1                            | -1,5   | 88,11   | 48,57  |
| Mellersta Österbotten | 10                               | 509        | 44,1                            | 0,2  | 76,68   | 33,83  |
| Karleby               | 5                                | 368        | 50,3                            | -0,2   | 78,66   | 39,56  |
| Norra Österbotten     | 49                               | 3 479      | 46,7                            | -1,6   | 83,88   | 39,21  |
| Kuusamo               | 10                               | 746        | 36,7                            | -3,7   | 92,52   | 33,98  |
| Uleåborg              | 12                               | 1 584      | 57,0                            | -3,3   | 84,67   | 48,28  |
| Kajanaland            | 22                               | 1 761      | 50,2                            | -2,4   | 79,22   | 39,74  |
| Kajana                | 6                                | 410        | 40,3                            | -2,6   | 79,52   | 32,07  |
| Sotkamo               | 7                                | 1 083      | 58,8                            | -3,0   | 81,00   | 47,66  |
| Lappland              | 93                               | 6 025      | 45,4                            | -0,2   | 86,74   | 39,37  |
| Rovaniemi             | 11                               | 1 190      | 53,8                            | 1,0  | 81,49   | 43,87  |
| Åland                 | 14                               | 754        | 45,4                            | 1,6  | ..  | ..   |
| Mariehamn             | 7                                | 473        | 55,8                            | 3,7  | ..  | ..   |

1) RevPar = Genomsnittlig intäkt per tillgängligt rum. Beräkningsformel: RevPar = Genomsnittligt rumspris \* kapacitetsutnyttjande av rum.

**Tabellbilaga 4.1. Övernattningar i hoteller, september 2013**

| Landskap / kommun     | Alla övernattningar, antal | Förändring av alla övernattningar, % | Övernattningarna av finländska turister, antal | Förändring av övernattningarna av finländska turister, % | Övernattningarna av utländska turister, antal | Förändring av övernattningarna av utländska turister, % |
|-----------------------|----------------------------|--------------------------------------|--|--|---|---|
| Hela landet           | 1 257 590                  | -3,4                                 | 919 305  | -3,8   | 338 285                                       | -2,4  |
| Fasta Finland         | 1 240 995                  | -3,4                                 | 911 547  | -3,9   | 329 448                                       | -2,1  |
| Nyland                | 406 875                    | -5,8                                 | 211 055  | -6,2   | 195 820                                       | -5,3  |
| Esbo                  | 30 348                     | -1,4                                 | 17 292   | -1,4   | 13 056  | -1,5  |
| Helsingfors           | 262 242                    | -6,8                                 | 114 328  | -4,5   | 147 914                                       | -8,4  |
| Vanda                 | 65 692                     | -0,7                                 | 38 569   | -8,3   | 27 123  | 12,7  |
| Egentliga Finland     | 67 958                     | -6,9                                 | 54 335   | -8,9   | 13 623  | 1,6   |
| Åbo                   | 44 267                     | -11,9                                | 34 092   | -15,1  | 10 175  | 0,7   |
| Satakunta             | 23 350                     | 0,1                                  | 19 770   | 2,2  | 3 580   | -10,1   |
| Björneborg            | 13 677                     | -9,7                                 | 12 126   | -10,1  | 1 551   | -6,6  |
| Egentliga Tavastland  | 22 573                     | -13,3                                | 19 678   | -11,2  | 2 895   | -25,1   |
| Tavastehus            | 14 578                     | -11,0                                | 12 459   | -8,7   | 2 119   | -22,7   |
| Birkaland             | 92 494                     | -0,0                                 | 74 723   | -2,2   | 17 771  | 10,6  |
| Tammerfors            | 71 061                     | -1,5                                 | 54 763   | -4,9   | 16 298  | 12,0  |
| Päijänne-Tavastland   | 34 762                     | -13,9                                | 31 565   | -11,3  | 3 197   | -32,8   |
| Lahtis                | 11 702                     | -23,7                                | 9 173  | -20,4  | 2 529   | -33,7   |
| Kymmenedalen          | 23 855                     | 4,7                                  | 13 772   | 0,7  | 10 083  | 10,8  |
| Kouvola               | 9 107                      | -14,3                                | 6 989  | -15,9  | 2 118   | -8,8  |
| Södra Karelen         | 45 288                     | -0,9                                 | 24 264   | -11,0  | 21 024  | 13,9  |
| Villmanstrand         | 25 341                     | 1,6                                  | 15 435   | -11,4  | 9 906   | 31,8  |
| Södra Savolax         | 35 097                     | 11,6                                 | 30 024   | 11,0   | 5 073   | 15,6  |
| S:t Michel            | 12 579                     | 11,7                                 | 10 056   | 10,6   | 2 523   | 16,5  |
| Norra Savolax         | 57 188                     | 2,6                                  | 52 697   | 3,7  | 4 491   | -9,4  |
| Kuopio                | 34 816                     | 5,6                                  | 31 540   | 6,5  | 3 276   | -3,0  |
| Norra Karelen         | 29 994                     | -0,9                                 | 26 230   | -0,7   | 3 764   | -2,0  |
| Joensuu               | 16 061                     | -5,3                                 | 13 180   | -7,2   | 2 881   | 4,5   |
| Mellersta Finland     | 61 142                     | -3,0                                 | 53 784   | -4,1   | 7 358   | 5,4   |
| Jyväskylä             | 34 264                     | 0,5                                  | 29 862   | 2,7  | 4 402   | -12,7   |
| Södra Österbotten     | 34 754                     | -6,6                                 | 32 424   | -4,6   | 2 330   | -28,0   |
| Seinäjoki             | 11 765                     | -13,4                                | 10 837   | -14,7  | 928   | 4,5   |
| Österbotten           | 22 251                     | -9,7                                 | 16 703   | -11,3  | 5 548   | -4,7  |
| Vasa                  | 16 273                     | -3,8                                 | 11 572   | -6,4   | 4 701   | 3,3   |
| Mellersta Österbotten | 9 139                      | -2,8                                 | 8 497  | -0,8   | 642   | -23,6   |
| Karleby               | 7 308                      | -10,0                                | 6 718  | -8,7   | 590   | -22,3   |
| Norra Österbotten     | 78 161                     | -0,9                                 | 68 813   | -1,5   | 9 348   | 4,3   |
| Kuusamo               | 17 116                     | -6,5                                 | 16 402   | -7,8   | 714   | 38,6  |
| Uleåborg              | 39 166                     | -5,2                                 | 31 911   | -5,8   | 7 255   | -2,7  |
| Kajanaland            | 51 555                     | -0,1                                 | 48 966   | 1,1  | 2 589   | -18,5   |
| Kajana                | 7 641                      | -5,4                                 | 7 030  | -2,7   | 611   | -28,0   |
| Sotkamo               | 40 084                     | 0,7                                  | 38 368   | 1,5  | 1 716   | -14,5   |
| Lappland              | 144 559                    | -1,6                                 | 124 247  | -3,7   | 20 312  | 14,0  |
| Rovaniemi             | 23 596                     | 1,7                                  | 15 386   | -0,9   | 8 210   | 7,0   |
| Åland                 | 16 595                     | -6,3                                 | 7 758  | 3,9  | 8 837   | -13,7   |
| Mariehamn             | 11 465                     | -13,7                                | 5 813  | -4,8   | 5 652   | -21,3   |

**Tabellbilaga 4.2. Övernattningar i hoteller, januari-september 2013**

| Landskap / kommun     | Alla övernattningar, antal | Förändring av alla övernattningar, % | Övernattningarna av finländska turister, antal | Förändring av övernattningarna av finländska turister, % | Övernattningarna av utländska turister, antal | Förändring av övernattningarna av utländska turister, % |
|-----------------------|----------------------------|--------------------------------------|--|--|---|---|
| Hela landet           | 12 461 460                 | -2,0                                 | 8 717 373                                      | -2,0   | 3 744 087                                     | -1,8  |
| Fasta Finland         | 12 281 493                 | -2,1                                 | 8 633 399                                      | -2,1   | 3 648 094                                     | -1,9  |
| Nyland                | 3 700 434                  | -3,7                                 | 1 936 620                                      | -4,3   | 1 763 814                                     | -3,1  |
| Esbo                  | 281 020                    | -5,7                                 | 156 298  | -6,8   | 124 722                                       | -4,2  |
| Helsingfors           | 2 387 416                  | -3,8                                 | 1 063 663                                      | -2,9   | 1 323 753                                     | -4,5  |
| Vanda                 | 592 526                    | -3,3                                 | 362 669  | -7,1   | 229 857                                       | 3,6   |
| Egentliga Finland     | 759 546                    | -3,1                                 | 624 755  | -2,1   | 134 791                                       | -7,6  |
| Åbo                   | 528 316                    | -3,3                                 | 429 178  | -2,1   | 99 138  | -8,1  |
| Satakunta             | 233 199                    | 1,9                                  | 194 203  | 4,3  | 38 996  | -8,6  |
| Björneborg            | 137 972                    | 4,2                                  | 120 634  | 6,1  | 17 338  | -7,3  |
| Egentliga Tavastland  | 230 425                    | -8,8                                 | 199 558  | -5,8   | 30 867  | -24,4   |
| Tavastehus            | 135 951                    | -11,8                                | 116 161  | -6,5   | 19 790  | -33,8   |
| Birkaland             | 903 378                    | -3,7                                 | 768 763  | -3,6   | 134 615                                       | -4,4  |
| Tammerfors            | 668 450                    | -4,2                                 | 550 360  | -4,5   | 118 090                                       | -3,0  |
| Päijänne-Tavastland   | 374 105                    | -7,8                                 | 320 425  | -4,0   | 53 680  | -25,4   |
| Lahtis                | 125 842                    | -13,4                                | 95 607   | -8,8   | 30 235  | -25,2   |
| Kymmenedalen          | 193 053                    | 3,0                                  | 120 652  | -5,7   | 72 401  | 21,8  |
| Kouvola               | 82 395                     | -7,6                                 | 62 450   | -12,5  | 19 945  | 12,0  |
| Södra Karelen         | 473 387                    | 3,0                                  | 223 053  | -6,6   | 250 334                                       | 13,4  |
| Villmanstrand         | 260 226                    | 2,3                                  | 153 702  | -8,1   | 106 524                                       | 22,4  |
| Södra Savolax         | 381 199                    | 3,4                                  | 309 734  | 3,1  | 71 465  | 4,4   |
| S:t Michel            | 143 021                    | 6,6                                  | 107 791  | 4,7  | 35 230  | 12,9  |
| Norra Savolax         | 556 516                    | -2,2                                 | 484 726  | -1,5   | 71 790  | -6,7  |
| Kuopio                | 367 703                    | 0,7                                  | 319 903  | 2,1  | 47 800  | -8,2  |
| Norra Karelen         | 291 352                    | 0,2                                  | 240 776  | 2,3  | 50 576  | -8,4  |
| Joensuu               | 153 618                    | -2,5                                 | 121 792  | 0,0  | 31 826  | -11,0   |
| Mellersta Finland     | 745 609                    | -4,4                                 | 630 950  | -2,4   | 114 659                                       | -14,2   |
| Jyväskylä             | 321 483                    | -4,6                                 | 268 547  | 0,6  | 52 936  | -24,3   |
| Södra Österbotten     | 392 153                    | 3,4                                  | 376 490  | 3,9  | 15 663  | -7,6  |
| Seinäjoki             | 122 824                    | -4,5                                 | 114 663  | -4,6   | 8 161   | -4,3  |
| Österbotten           | 251 143                    | -3,9                                 | 203 005  | -0,5   | 48 138  | -16,1   |
| Vasa                  | 189 146                    | -3,6                                 | 151 391  | -0,6   | 37 755  | -13,8   |
| Mellersta Österbotten | 89 606                     | -0,7                                 | 82 173   | 0,6  | 7 433   | -13,1   |
| Karleby               | 70 666                     | -2,1                                 | 64 434   | -0,3   | 6 232   | -17,8   |
| Norra Österbotten     | 789 235                    | 1,8                                  | 644 334  | 0,7  | 144 901                                       | 7,1   |
| Kuusamo               | 181 514                    | -0,0                                 | 143 694  | -0,9   | 37 820  | 3,4   |
| Uleåborg              | 398 261                    | 0,9                                  | 319 739  | 0,2  | 78 522  | 3,7   |
| Kajanaland            | 583 615                    | 2,8                                  | 520 800  | 4,4  | 62 815  | -8,7  |
| Kajana                | 68 097                     | -1,6                                 | 60 831   | -0,0   | 7 266   | -12,9   |
| Sotkamo               | 476 603                    | 4,7                                  | 428 851  | 5,9  | 47 752  | -5,5  |
| Lappland              | 1 333 538                  | -1,7                                 | 752 382  | -6,3   | 581 156                                       | 4,9   |
| Rovaniemi             | 297 939                    | -2,8                                 | 131 296  | -6,9   | 166 643                                       | 0,7   |
| Åland                 | 179 967                    | 5,6                                  | 83 974   | 9,7  | 95 993  | 2,2   |
| Mariehamn             | 127 723                    | 3,3                                  | 68 864   | 10,4   | 58 859  | -4,0  |

**Tabellbilaga 5.1. Anlända gäster och övernattningar av bosättningsland, september 2013**

| Bosättningslandet | Anlända gäster i alla inkvarteringsanläggningar | Övernattningar i alla inkvarteringsanläggningar | Förändring av alla övernattningar, % | Övernattningar på hotell | Förändring av övernattningar på hotell, % |
|-------------------|---|---|--------------------------------------|--------------------------|---|
| Total antalet     | 839 487   | 1 546 195                                       | -0,6                                 | 1 257 590                | -3,4                                      |
| Finland           | 629 289   | 1 128 634                                       | -2,1                                 | 919 305                  | -3,8                                      |
| Utländer          | 210 198   | 417 561   | 3,7                                  | 338 285                  | -2,4                                      |
| Sverige           | 24 594  | 41 104  | -4,7                                 | 33 680                   | -5,7                                      |
| Tyskland          | 15 949  | 31 437  | -11,4                                | 26 166                   | -13,5                                     |
| Ryssland          | 49 739  | 84 739  | 15,4                                 | 61 587                   | 1,3                                       |
| Britannien        | 10 970  | 24 399  | 17,3                                 | 22 972                   | 13,8                                      |
| Förenta Staterna  | 8 547   | 17 610  | -14,7                                | 17 167                   | -15,5                                     |
| Norge             | 6 668   | 11 842  | -13,0                                | 10 701                   | -7,1                                      |
| Nederländerna     | 4 262   | 8 070   | 0,5                                  | 7 425                    | 0,8                                       |
| Italien           | 3 498   | 7 264   | -20,2                                | 6 382                    | -20,6                                     |
| Frankrike         | 4 056   | 8 822   | -6,9                                 | 7 582                    | -10,5                                     |
| Japan             | 10 245  | 19 207  | 10,7                                 | 18 322                   | 10,4                                      |
| Estland           | 6 150   | 14 406  | -17,3                                | 9 610                    | -22,5                                     |
| Schweiz           | 3 110   | 6 350   | -7,9                                 | 5 176                    | -11,7                                     |
| Spanien           | 3 308   | 6 812   | 12,3                                 | 6 161                    | 13,4                                      |
| Kina              | 9 812   | 14 321  | 25,7                                 | 14 081                   | 26,2                                      |

**Tabellbilaga 5.2. Anlända gäster och övernattningar av bosättningsland, januari-september 2013**

| Bosättningslandet | Anlända gäster i alla inkvarteringsanläggningar | Övernattningar i alla inkvarteringsanläggningar | Förändring av alla övernattningar, % | Övernattningar på hotell | Förändring av övernattningar på hotell, % |
|-------------------|---|---|--------------------------------------|--------------------------|---|
| Total antalet     | 8 615 792                                       | 16 182 962                                      | -0,5                                 | 12 461 460               | -2,0                                      |
| Finland           | 6 406 332                                       | 11 561 568                                      | -0,9                                 | 8 717 373                | -2,0                                      |
| Utländer          | 2 209 460                                       | 4 621 394                                       | 0,5                                  | 3 744 087                | -1,8                                      |
| Sverige           | 240 223   | 450 994   | -0,3                                 | 315 914                  | -2,6                                      |
| Tyskland          | 213 134   | 427 791   | -6,6                                 | 338 200                  | -8,7                                      |
| Ryssland          | 593 033   | 1 257 509                                       | 8,1                                  | 970 985                  | 2,2                                       |
| Britannien        | 112 559   | 284 394   | 12,5                                 | 248 353                  | 9,9                                       |
| Förenta Staterna  | 74 498  | 155 257   | -6,8                                 | 149 508                  | -7,5                                      |
| Norge             | 74 796  | 144 321   | -4,5                                 | 107 208                  | -5,5                                      |
| Nederländerna     | 57 897  | 133 658   | -6,0                                 | 103 527                  | -4,9                                      |
| Italien           | 44 055  | 90 666  | -11,6                                | 78 199                   | -12,2                                     |
| Frankrike         | 65 209  | 175 179   | -1,0                                 | 150 635                  | -1,5                                      |
| Japan             | 83 264  | 159 616   | 20,1                                 | 154 538                  | 19,9                                      |
| Estland           | 62 670  | 141 345   | -22,6                                | 98 797                   | -22,8                                     |
| Schweiz           | 49 261  | 109 551   | -4,3                                 | 80 465                   | -7,0                                      |
| Spanien           | 33 382  | 75 605  | 0,5                                  | 62 406                   | -3,5                                      |
| Kina              | 65 112  | 100 061   | 27,7                                 | 97 052                   | 28,4                                      |

**Tabellbilaga 6. Övernattningar i alla inkvarteringsanläggningar, 2013**

| Månad     | Alla övernattningar, antal | Förändring av alla övernattningar, % | Övernattningarna av finländska turister, antal | Förändring av övernattningarna av finländska turister, % | Övernattningarna av utländska turister, antal | Förändring av övernattningarna av utländska turister, % |
|-----------|----------------------------|--------------------------------------|--|--|---|---|
| Total     | 16 182 962                 | -0,5                                 | 11 561 568                                     | -0,9   | 4 621 394                                     | 0,5   |
| Januari   | 1 361 702                  | -2,9                                 | 753 274  | -4,2   | 608 428                                       | -1,3  |
| Februari  | 1 442 688                  | -1,1                                 | 1 021 104                                      | -0,8   | 421 584                                       | -2,0  |
| Mars      | 1 737 559                  | -0,1                                 | 1 269 654                                      | -1,5   | 467 905                                       | 3,9   |
| April     | 1 343 964                  | -3,7                                 | 1 048 990                                      | -2,6   | 294 974                                       | -7,4  |
| Maj       | 1 355 967                  | 1,1                                  | 940 891  | -1,2   | 415 076                                       | 7,0   |
| Juni      | 2 158 887                  | 1,3                                  | 1 614 525                                      | 2,5  | 544 362                                       | -1,9  |
| Juli      | 3 051 269                  | 0,8                                  | 2 300 332                                      | 0,3  | 750 937                                       | 2,5   |
| Augusti   | 2 184 731                  | -1,5                                 | 1 484 164                                      | -1,9   | 700 567                                       | -0,4  |
| September | 1 546 195                  | -0,6                                 | 1 128 634                                      | -2,1   | 417 561                                       | 3,7   |

## Förfrågningar

Marjut Tuominen 09 1734 3556

Merja Rönkä 09 1734 3209

Ansvarig statistikdirektör:

Hannele Orjala

liikenne.matkailu@stat.fi

www.stat.fi

Källa: Inkvarteringsstatistik. Statistikcentralen