

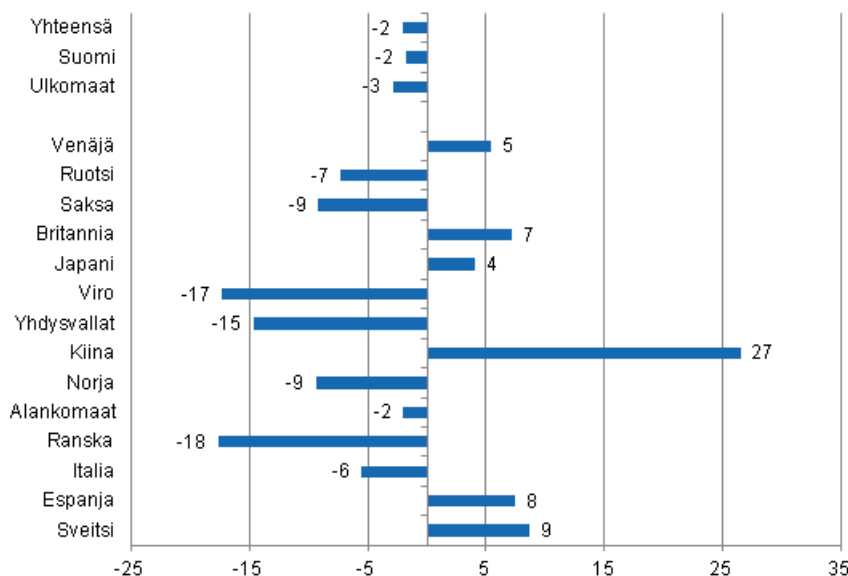
Majoitustilasto

2013, lokakuu

Ulkomaisten matkailijoiden yöpymiset vähenivät 2,9 prosenttia lokakuussa 2013

Ulkomaisten matkailijoiden yöpymisiä kirjattiin Suomen majoitusliikkeissä vajaat 316 000 yöpymisvuorokautta lokakuussa 2013, mikä oli 2,9 prosenttia vähemmän kuin lokakuussa 2012. Kotimaiset matkailijat yöpyivät runsaat miljoona vuorokautta. Määrä oli kuitenkin 1,8 prosenttia vähemmän kuin vuotta aiemmin. Yöpymisten kokonaismäärä väheni 2,1 prosenttia viime vuodesta ja majoitusliikkeissä tilastoitiin kaikkiaan vajaat 1,4 miljoonaa yöpymisvuorokautta lokakuussa 2013. Luvut ovat Tilastokeskuksen majoitustilaston ennakkotietoja ja ne on kerätty majoitusliikkeiltä, joissa on vähintään 20 vuodepaikkaa tai sähköpistokkeella varustettua matkailuvaunupaikkaa sekä retkeilymajoilta.

Yöpymisten muutos lokakuussa 2013/2012, %

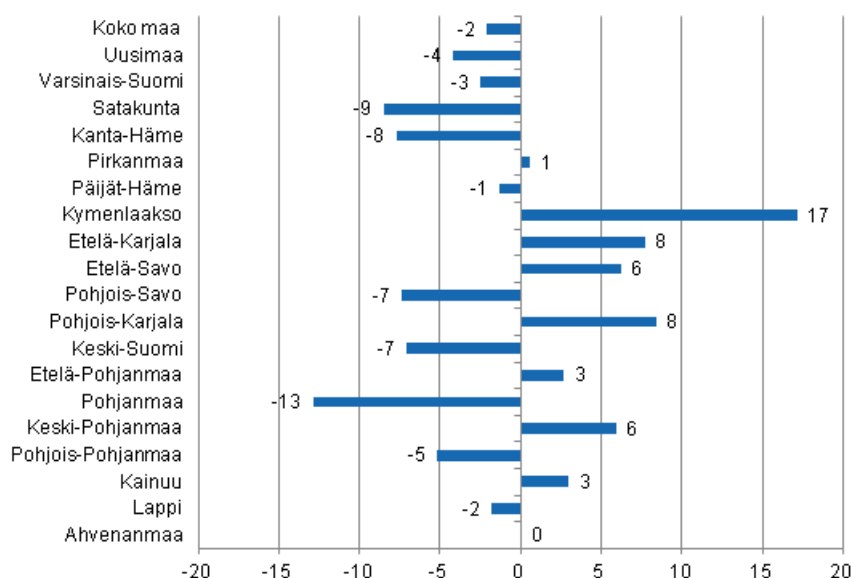


Venäläisten yöpymiset Suomen majoitusliikkeissä lisääntyivät 5,4 prosenttia lokakuussa 2013, ja he olivat edelleen suurin ulkomaisten matkailijoiden ryhmä lähes 76 000 yöpymisvuorokaudellaan. Ruotsalaiset ja saksalaiset olivat seuraavina. Ruotsalaisille tilastoitiin 31 000 yöpymistä, mikä oli kuitenkin 7,3 prosenttia

vähemmän kuin vuotta aiemmin. Saksalaisten yöpymiset majoitusliikkeissä vähenivät 9,2 prosenttia ja heille kirjattiin 23 000 yöpymisvuorokautta. Virolaisten ja ranskalaisten yöpymiset vähenivät voimakkaasti viime vuodesta ja heille tilastoitiin majoitusliikkeissä 17–18 prosenttia vähemmän yöpymisiä kuin lokakuussa 2012. Virolaiset yöpyivät 13 500 ja ranskalaiset runsaat 7 000 kertaa. Yhdysvaltalaisien yöpymiset vähenivät 14,7 prosenttia ja heille tilastoitiin vajaat 12 000 yöpymistä. Sitä vastoin brittien yöpymisten määrä kasvoi 7,2 prosenttia viime vuodesta ja heille kirjattiin majoitusliikkeissä 19 000 yöpymisvuorokautta. Tärkeimmistä Suomeen suuntautuvista matkailijamaista kiinalaisten yöpymiset lisääntyivät eniten, 26,5 prosenttia ja he yöpyivät majoitusliikkeissä runsaat 10 000 kertaa. Japanilaisille kirjattiin lähes 14 000 yöpymistä, mikä oli 4,1 prosenttia enemmän kuin vuotta aiemmin.

Maakunnittain yöpymisten kokonaismäärä kasvoi lokakuussa eniten Kymenlaaksossa, 17,2 prosenttia ja Pohjois-Karjalassa 8,4 prosenttia. Keski-Pohjanmaan, Etelä-Savon, sekä Etelä-Karjalan maakunnissa kirjattiin 6–8 prosenttia enemmän yöpymisiä kuin lokakuussa 2012. Sitä vastoin Pohjanmaalla yöpymiset vähenivät 12,9 prosenttia ja Satakunnassa 8,5 prosenttia. Koko maan osalta majoitusliikkeissä kirjattiin lokakuussa 2,1 prosenttia vähemmän yöpymisiä kuin vuotta aiemmin.

Yöpymisten muutos maakunnittain lokakuussa 2013/2012, %



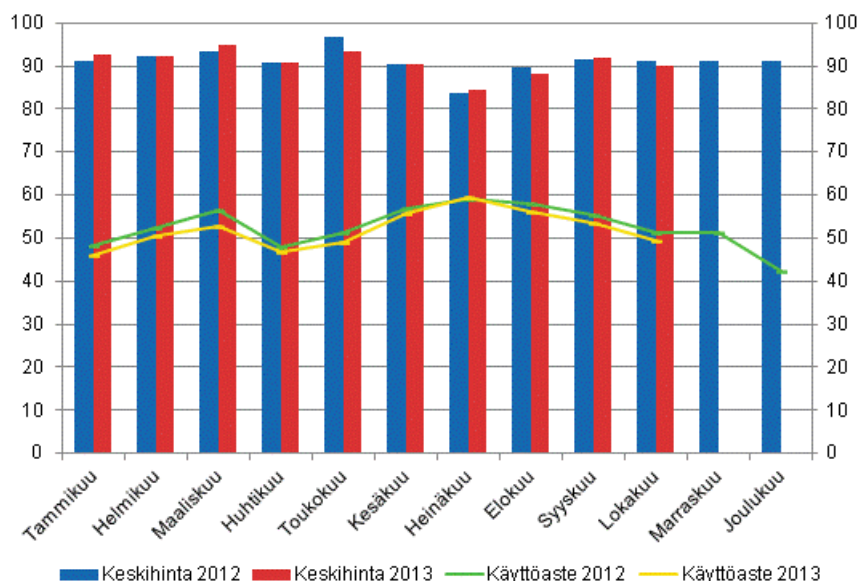
Yöpymiset hotelleissa vähenivät 2,8 prosenttia lokakuussa 2013

Hotelliyöpymisten kokonaismäärä oli 1,2 miljoonaa yöpymisvuorokautta lokakuussa 2013, mikä oli 2,8 prosenttia vähemmän kuin vuotta aiemmin. Kotimaisille matkailijoille tilastoitiin 924 000 yöpymisvuorokautta, mikä oli 2,2 prosenttia vähemmän kuin lokakuussa 2012. Ulkomaisten matkailijoiden yöpymiset vähenivät 4,7 prosenttia ja heille kirjattiin hotelleissa vajaat 280 000 yöpymisvuorokautta.

Hotellihuoneiden käyttöaste oli lokakuussa 49,4 prosenttia. Vuotta aiemmin se oli 51,3 prosenttia. Maakunnista korkeimmat hotellihuoneiden käyttöasteet mitattiin Uudellamaalla ja Etelä-Karjalassa. Molemmassa maakunnissa käyttöaste oli 62,4 prosenttia. Lappeenrannassa hotellihuoneiden käyttöaste oli 75,4 prosenttia ja Vantaalla 71,8 prosenttia. Helsingin hotellihuoneiden käyttöaste oli 66,8 prosenttia.

Hotellihuoneen toteutunut keskihinta lokakuussa 2013 oli koko maan osalta 89,93 euroa vuorokaudelta. Vuotta aiemmin se oli 91,28 euroa.

Hotellihuoneiden kuukausittainen käyttöaste ja keskihinta

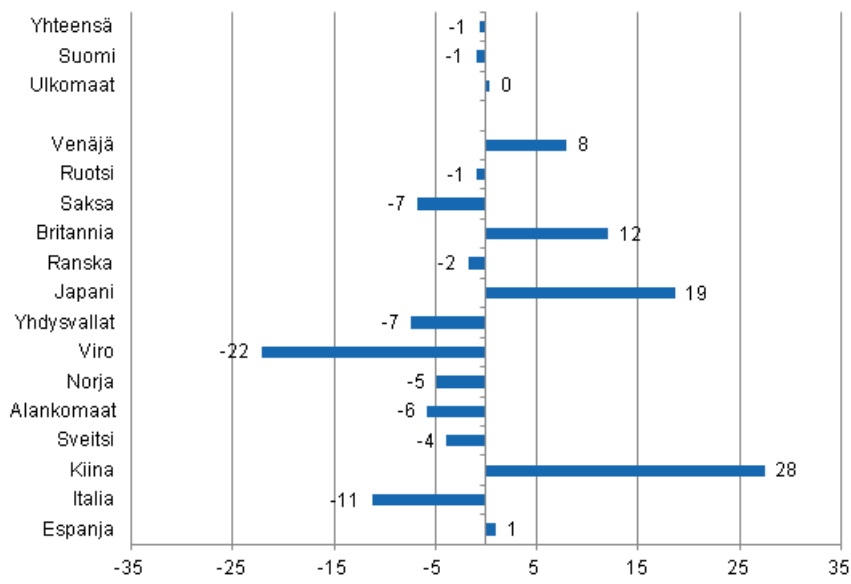


Yöpymisten kokonaismäärä kaikissa majoitusliikkeissä väheni 0,7 prosenttia tammi-lokakuussa 2013

Tammi-lokakuussa 2013 Suomen majoitusliikkeissä yövyttiin 17,5 miljoonaa kertaa, mikä oli 0,7 prosenttia vähemmän kuin viime vuoden vastaavana ajanjaksona. Kotimaisten matkailijoiden yöpymiset vähenivät prosentin ja niitä kirjattiin majoitusliikkeissä 12,6 miljoonaa yöpymisvuorokautta. Ulkomaiset matkailijat yöpyivät 4,9 miljoonaa kertaa, mikä oli 0,3 prosenttia enemmän kuin tammi-lokakuussa 2012.

Venäläisille tilastoitiin Suomen majoitusliikkeissä runsaat 1,3 miljoonaa yöpymisvuorokautta ja he olivatkin ylivoimaisesti suurin matkailijaryhmä tammi-lokakuussa 2013. Venäläisten yöpymisten määrä kasvoi 7,9 prosenttia viime vuoden vastaavaan ajanjaksoon verrattuna. Seuraavana olivat ruotsalaiset. Heille kirjattiin 483 000 yöpymisvuorokautta, mikä oli 0,5 prosenttia vähemmän kuin vuoden 2012 tammi-lokakuussa. Kolmantena olivat saksalaiset 450 000 yöpymisellä. Saksalaisten yöpymisvuorokaudet kääntyivät kesäkuussa laskuun ja heille tilastoitiin majoitusliikkeissä 6,9 prosenttia vähemmän yöpymisiä kuin tammi-lokakuussa 2012. Sen sijaan brittien yöpymiset ovat lisääntyneet voimakkaasti koko kuluvan vuoden ja tammi-lokakuussa heidän yöpymisiään kirjattiin majoitusliikkeissä 12,2 prosenttia enemmän kuin vastaavana ajanjaksona vuotta aiemmin. Brittien yöpymisten määrä kohosi runsaaseen 303 000 vuorokauteen. Tärkeimmistä Suomeen suuntautuvista matkailijamaista kiinalaisten ja japanilaisten yöpymiset lisääntyivät eniten. Kiinalaisten yöpymiset lisääntyivät 27,5 prosenttia ja japanilaisten yöpymiset 18,6 prosenttia. Sitä vastoin virolaisten yöpymiset vähenivät edelleen voimakkaasti ja heille kirjattiin majoitusliikkeissä 155 000 yöpymisvuorokautta tammi-lokakuussa 2013, mikä oli 22,0 prosenttia vähemmän kuin vastaavana ajanjaksona vuotta aiemmin.

Yöpmisten muutos tammi-lokakuu 2013/2012, %



Sisällys

Taulukot

Liitetaulukot

Liitetaulukko 1.1. Kaikkien majoitusliikkeiden kapasiteetti ja sen käyttö, lokakuu 2013.....	6
Liitetaulukko 1.2. Kaikkien majoitusliikkeiden kapasiteetti ja sen käyttö, tammi-lokakuu 2013.....	7
Liitetaulukko 2.1. Yöpymiset kaikissa majoitusliikkeissä, lokakuu 2013.....	8
Liitetaulukko 2.2. Yöpymiset kaikissa majoitusliikkeissä, tammi-lokakuu 2013.....	9
Liitetaulukko 3.1. Hotellikapasiteetti ja sen käyttö, lokakuu 2013.....	10
Liitetaulukko 3.2. Hotellikapasiteetti ja sen käyttö, tammi-lokakuu 2013.....	11
Liitetaulukko 4.1. Yöpymiset hotelleissa, lokakuu 2013.....	12
Liitetaulukko 4.2. Yöpymiset hotelleissa, tammi-lokakuu 2013.....	13
Liitetaulukko 5.1. Saapuneet vieraat ja yöpymiset asuinmaan mukaan, lokakuu 2013.....	14
Liitetaulukko 5.2. Saapuneet vieraat ja yöpymiset asuinmaan mukaan, tammi-lokakuu 2013.....	14
Liitetaulukko 6. Yöpymiset kaikissa majoitusliikkeissä kuukausittain, 2013.....	15
Majoitustilaston laatuseloste.....	16

Liitetaulukot

Liitetaulukko 1.1. Kaikkien majoitusliikkeiden kapasiteetti ja sen käyttö, lokakuu 2013

Maakunta	Liikkeiden lukumäärä	Huoneiden lukumäärä	Huoneiden käyttöaste, %	Huoneiden käyttöasteen muutos edellisestä vuodesta, %-yksikköä	Yöpymisen vuorokausihinta, euroa (sisältää alv. 10 %)
Koko maa	1 112	58 313	45,4	-1,9	55,73
Manner-Suomi	1 072	57 185	45,9	-2,0	55,72
Uusimaa	142	14 509	61,5	-3,6	69,21
Varsinais-Suomi	67	3 756	44,5	-1,3	50,37
Satakunta	42	1 575	37,4	-4,7	54,17
Kanta-Häme	28	1 363	36,1	-2,2	46,82
Pirkanmaa	73	4 583	51,1	-2,3	53,72
Päijät-Häme	33	2 004	35,9	-4,0	45,43
Kymenlaakso	29	1 175	46,6	6,9	49,94
Etelä-Karjala	36	1 539	56,2	3,5	53,48
Etelä-Savo	77	2 200	35,1	-0,0	41,35
Pohjois-Savo	50	2 603	46,3	-4,9	50,20
Pohjois-Karjala	51	1 531	45,1	4,8	48,78
Keski-Suomi	47	3 005	45,6	-2,6	54,26
Etelä-Pohjanmaa	51	1 841	43,6	-1,2	41,27
Pohjanmaa	28	1 286	46,9	-6,6	60,87
Keski-Pohjanmaa	14	542	50,2	7,7	59,11
Pohjois-Pohjanmaa	98	4 306	40,7	-0,9	46,42
Kainuu	45	2 243	39,7	-3,5	36,72
Lappi	161	7 124	22,0	-0,8	43,73
Ahvenanmaa	40	1 128	23,3	3,7	..

Liitetaulukko 1.2. Kaikkien majoitusliikkeiden kapasiteetti ja sen käyttö, tammi-lokakuu 2013

Maakunta	Liikkeiden lukumäärä	Huoneiden lukumäärä	Huoneiden käyttöaste, %	Huoneiden käyttöasteen muutos edellisestä vuodesta, %-yksikköä	Yöpymisen vuorokausihinta, euroa (sisältää alv. 10 %)
Koko maa	1 206	61 342	48,5	-1,6	49,10
Manner-Suomi	1 156	60 067	48,7	-1,6	49,16
Uusimaa	145	14 683	62,3	-2,4	64,39
Varsinais-Suomi	73	3 882	48,6	0,0	46,06
Satakunta	42	1 607	41,5	-0,9	47,95
Kanta-Häme	30	1 456	36,5	-4,0	45,18
Pirkanmaa	75	4 630	48,4	-3,4	49,70
Päijät-Häme	35	2 034	40,8	-4,2	43,35
Kymenlaakso	29	1 182	44,1	1,0	43,58
Etelä-Karjala	40	1 889	53,3	-1,8	44,48
Etelä-Savo	83	2 537	41,4	1,4	34,89
Pohjois-Savo	52	2 691	48,3	-2,5	45,58
Pohjois-Karjala	58	1 700	42,9	2,3	42,16
Keski-Suomi	54	3 201	46,4	-2,7	43,80
Etelä-Pohjanmaa	54	1 929	43,1	-0,7	37,50
Pohjanmaa	33	1 379	46,7	-1,5	43,77
Keski-Pohjanmaa	17	593	42,7	1,3	46,39
Pohjois-Pohjanmaa	104	4 536	43,2	-1,2	38,94
Kainuu	49	2 282	44,0	-2,8	37,09
Lappi	182	7 859	40,0	-0,3	42,79
Ahvenanmaa	50	1 275	37,7	0,8	..

Liitetaulukko 2.1. Yöpymiset kaikissa majoitusliikkeissä, lokakuu 2013

Maakunta	Yöpymiset yhteensä	Yöpymisten muutos edellisestä vuodesta, %	Kotimaiset yöpymiset yhteensä	Kotimaisten yöpymisten muutos edellisestä vuodesta, %	Ulkomaiset yöpymiset yhteensä	Ulkomaisten yöpymisten muutos edellisestä vuodesta, %
Koko maa	1 367 479	-2,1	1 051 952	-1,8	315 527	-2,9
Manner-Suomi	1 353 099	-2,1	1 044 837	-1,9	308 262	-2,7
Uusimaa	409 044	-4,2	244 375	-3,2	164 669	-5,7
Varsinais-Suomi	85 624	-2,5	73 253	-0,5	12 371	-12,9
Satakunta	27 204	-8,5	23 103	-6,4	4 101	-18,9
Kanta-Häme	27 687	-7,7	24 846	-6,3	2 841	-18,4
Pirkanmaa	122 337	0,6	105 857	1,8	16 480	-6,4
Päijät-Häme	43 465	-1,3	38 827	0,1	4 638	-11,4
Kymenlaakso	26 777	17,2	15 981	2,4	10 796	49,3
Etelä-Karjala	54 627	7,7	32 168	1,6	22 459	17,7
Etelä-Savo	43 490	6,2	34 344	0,3	9 146	36,5
Pohjois-Savo	64 180	-7,4	58 432	-7,7	5 748	-4,8
Pohjois-Karjala	36 587	8,4	30 563	5,8	6 024	24,0
Keski-Suomi	70 981	-7,1	65 057	-7,3	5 924	-4,4
Etelä-Pohjanmaa	49 193	2,7	47 316	3,0	1 877	-4,6
Pohjanmaa	25 970	-12,9	20 496	-18,3	5 474	15,6
Keski-Pohjanmaa	11 971	5,9	11 076	9,0	895	-21,8
Pohjois-Pohjanmaa	97 222	-5,2	87 753	0,5	9 469	-37,8
Kainuu	77 594	3,0	73 079	2,8	4 515	6,3
Lappi	79 146	-1,8	58 311	-5,1	20 835	9,0
Ahvenanmaa	14 380	-0,0	7 115	12,7	7 265	-10,0

Liitetaulukko 2.2. Yöpymiset kaikissa majoitusliikkeissä, tammi-lokakuu 2013

Maakunta	Yöpymiset yhteensä	Yöpymisten muutos edellisestä vuodesta, %	Kotimaiset yöpymiset yhteensä	Kotimaisten yöpymisten muutos edellisestä vuodesta, %	Ulkomaiset yöpymiset yhteensä	Ulkomaisten yöpymisten muutos edellisestä vuodesta, %
Koko maa	17 547 577	-0,7	12 609 095	-1,0	4 938 482	0,3
Manner-Suomi	17 140 424	-0,8	12 448 641	-1,1	4 691 783	0,2
Uusimaa	4 367 412	-3,8	2 354 892	-4,0	2 012 520	-3,5
Varsinais-Suomi	1 047 745	-3,6	859 571	-3,3	188 174	-4,9
Satakunta	380 780	1,0	329 197	2,4	51 583	-7,0
Kanta-Häme	319 517	-8,5	282 535	-6,6	36 982	-21,0
Pirkanmaa	1 287 319	-3,1	1 085 865	-4,0	201 454	2,6
Päijät-Häme	519 661	-4,3	443 240	-2,1	76 421	-15,7
Kymenlaakso	322 785	8,5	208 743	-1,4	114 042	33,0
Etelä-Karjala	650 340	5,4	319 853	-3,8	330 487	16,3
Etelä-Savo	730 617	15,8	539 684	11,7	190 933	28,9
Pohjois-Savo	759 309	-2,6	649 136	-2,5	110 173	-3,4
Pohjois-Karjala	454 994	4,8	373 177	6,5	81 817	-2,5
Keski-Suomi	969 694	-3,9	835 615	-2,1	134 079	-13,9
Etelä-Pohjanmaa	624 580	3,1	591 599	2,0	32 981	27,4
Pohjanmaa	377 395	-0,9	313 654	0,5	63 741	-7,2
Keski-Pohjanmaa	143 546	1,0	129 252	0,1	14 294	9,4
Pohjois-Pohjanmaa	1 384 096	2,1	1 158 809	1,5	225 287	5,5
Kainuu	840 726	1,4	754 320	2,6	86 406	-8,2
Lappi	1 959 908	-0,4	1 219 499	-2,0	740 409	2,4
Ahvenanmaa	407 153	4,1	160 454	5,4	246 699	3,3

Liitetaulukko 3.1. Hotellikapasiteetti ja sen käyttö, lokakuu 2013

Maakunta / kunta	Liikkeiden lukumäärä	Huoneiden lukumäärä	Huoneiden käyttöaste, %	Käyttöasteen muutos ed. vuodesta, %-yksikköä	Huoneiden keskihinta, euroa (sisältää alv. 10 %)	¹⁾ RevPAR, euroa (sisältää alv. 10 %)
Koko maa	619	50 180	49,4	-1,9	89,93	44,42
Manner-Suomi	606	49 455	49,7	-1,9	89,90	44,69
Uusimaa	113	14 066	62,4	-3,6	101,41	63,23
Espoo	11	1 188	56,7	2,2	85,27	48,35
Helsinki	53	8 308	66,8	-5,5	106,91	71,45
Vantaa	11	2 197	71,8	-0,1	101,10	72,54
Varsinais-Suomi	37	3 157	48,0	-3,0	81,05	38,94
Turku	18	2 062	51,7	-3,6	82,33	42,57
Satakunta	25	1 250	43,2	-4,7	81,09	35,03
Pori	9	706	44,9	-4,0	79,73	35,82
Kanta-Häme	17	1 196	38,8	-2,3	86,20	33,43
Hämeenlinna	8	729	37,6	-6,8	94,37	35,46
Pirkanmaa	43	3 933	54,2	-1,3	90,12	48,87
Tampere	24	2 828	58,5	-2,5	92,62	54,15
Päijät-Häme	16	1 825	37,5	-3,9	78,53	29,47
Lahti	6	700	40,8	-8,3	84,48	34,50
Kymenlaakso	18	980	50,7	6,6	79,13	40,14
Kouvola	7	443	42,7	-3,9	79,12	33,79
Etelä-Karjala	17	1 196	62,4	5,2	96,24	60,08
Lappeenranta	7	580	75,4	4,2	88,94	67,02
Etelä-Savo	28	1 575	40,2	-0,1	73,49	29,56
Mikkeli	8	556	50,4	3,8	78,10	39,34
Pohjois-Savo	29	2 334	48,4	-5,1	85,53	41,36
Kuopio	15	1 408	52,2	-2,8	89,66	46,79
Pohjois-Karjala	22	1 201	51,4	4,9	84,59	43,48
Joensuu	7	610	64,6	8,9	82,43	53,22
Keski-Suomi	27	2 668	48,4	-3,1	89,57	43,31
Jyväskylä	10	1 376	57,6	0,3	97,24	56,03
Etelä-Pohjanmaa	28	1 505	51,4	0,3	72,58	37,28
Seinäjoki	8	572	56,9	4,3	79,76	45,35
Pohjanmaa	21	1 214	49,3	-5,9	84,65	41,70
Vaasa	8	804	53,9	-6,0	87,17	46,96
Keski-Pohjanmaa	10	496	51,8	7,8	76,31	39,52
Kokkola	5	358	59,9	8,9	78,57	47,10
Pohjois-Pohjanmaa	50	3 459	45,3	0,4	81,22	36,78
Kuusamo	11	761	23,8	2,0	75,86	18,08
Oulu	12	1 584	59,9	-3,3	86,00	51,48
Kainuu	21	1 756	47,3	-2,9	76,85	36,33
Kajaani	6	409	35,6	-6,3	81,60	29,07
Sotkamo	7	1 090	58,6	-4,3	75,19	44,04
Lappi	84	5 644	24,6	-0,6	74,42	18,34
Rovaniemi	11	1 170	40,4	2,9	65,66	26,55
Ahvenanmaa	13	725	28,6	3,3
Maarianhamina	6	447	43,2	10,1

1) RevPar = Majoituksen keskimääräinen myyntitulo käytettävissä olevaa huonetta kohden. Laskentakaava: RevPar = Huoneiden keskihinta* huoneiden käyttöaste.

Liitetaulukko 3.2. Hotellikapasiteetti ja sen käyttö, tammi-lokakuu 2013

Maakunta / kunta	Liikkeiden lukumäärä	Huoneiden lukumäärä	Huoneiden käyttöaste, %	Käyttöasteen muutos ed. vuodesta, %-yksikköä	Huoneiden keskihinta, euroa (sisältää alv. 10 %)	¹⁾ RevPAR, euroa (sisältää alv. 10 %)
Koko maa	639	51 262	52,0	-1,7	90,68	47,19
Manner-Suomi	625	50 511	52,2	-1,8	90,63	47,28
Uusimaa	115	14 204	63,1	-2,3	99,60	62,83
Espoo	12	1 211	57,1	-1,4	80,86	46,18
Helsinki	53	8 398	68,6	-2,5	105,53	72,42
Vantaa	11	2 162	67,9	-1,3	97,74	66,37
Varsinais-Suomi	38	3 167	52,9	-0,5	83,32	44,06
Turku	18	2 064	56,6	-0,1	84,63	47,93
Satakunta	25	1 255	45,6	-1,1	85,68	39,03
Pori	9	692	48,5	-0,7	84,75	41,11
Kanta-Häme	17	1 236	38,9	-4,3	86,39	33,57
Hämeenlinna	8	735	39,1	-6,8	92,37	36,10
Pirkanmaa	43	3 884	50,3	-3,8	92,18	46,38
Tampere	24	2 781	55,0	-4,9	95,32	52,43
Päijät-Häme	17	1 809	42,4	-4,4	79,83	33,85
Lahti	7	682	45,7	-4,6	84,96	38,84
Kymenlaakso	17	962	46,9	1,2	81,83	38,38
Kouvola	7	437	43,9	-5,1	80,72	35,40
Etelä-Karjala	19	1 418	57,9	-2,7	95,00	55,03
Lappeenranta	7	729	64,8	-4,4	89,53	58,04
Etelä-Savo	31	1 781	45,0	1,1	79,98	35,98
Mikkeli	9	592	51,5	1,7	82,74	42,64
Pohjois-Savo	28	2 312	50,7	-2,2	86,66	43,94
Kuopio	14	1 394	56,3	-1,3	91,09	51,27
Pohjois-Karjala	23	1 282	48,2	3,5	83,22	40,14
Joensuu	8	685	55,3	4,7	82,30	45,51
Keski-Suomi	29	2 739	49,8	-3,4	91,47	45,59
Jyväskylä	11	1 432	52,8	-5,2	94,22	49,74
Etelä-Pohjanmaa	28	1 524	49,4	-0,3	75,17	37,16
Seinäjoki	8	582	53,1	1,5	81,10	43,04
Pohjanmaa	21	1 208	50,1	-1,5	84,97	42,60
Vaasa	8	804	55,0	-1,9	88,02	48,41
Keski-Pohjanmaa	10	508	44,9	0,9	76,64	34,40
Kokkola	5	367	51,3	0,7	78,65	40,32
Pohjois-Pohjanmaa	49	3 477	46,6	-1,4	83,62	38,97
Kuusamo	10	747	35,5	-3,0	91,51	32,48
Oulu	12	1 584	57,3	-3,3	84,81	48,60
Kainuu	22	1 761	49,9	-2,5	78,99	39,40
Kajaani	6	410	39,9	-2,9	79,71	31,77
Sotkamo	7	1 083	58,8	-3,2	80,38	47,28
Lappi	92	5 986	43,5	-0,2	86,07	37,42
Rovaniemi	11	1 188	52,5	1,2	80,29	42,16
Ahvenanmaa	14	752	43,7	1,6
Maarianhamina	7	470	54,5	4,3

1) RevPar = Majoituksen keskimääräinen myyntitulo käytettävissä olevaa huonetta kohden. Laskentakaava: RevPar = Huoneiden keskihinta* huoneiden käyttöaste.

Liitetaulukko 4.1. Yöpymiset hotelleissa, lokakuu 2013

Maakunta / kunta	Yöpymiset yhteensä	Yöpymisten muutos edellisestä vuodesta, %	Kotimaiset yöpymiset yhteensä	Kotimaisten yöpymisten muutos edellisestä vuodesta, %	Ulkomaiset yöpymiset yhteensä	Ulkomaisten yöpymisten muutos edellisestä vuodesta, %
Koko maa	1 204 071	-2,8	924 186	-2,2	279 885	-4,7
Manner-Suomi	1 194 074	-2,9	918 940	-2,3	275 134	-4,9
Uusimaa	389 529	-5,2	234 655	-2,9	154 874	-8,5
Espoo	28 681	8,9	16 699	1,0	11 982	22,1
Helsinki	242 472	-7,8	131 904	0,0	110 568	-15,6
Vantaa	73 939	3,3	49 081	-3,9	24 858	21,5
Varsinais-Suomi	75 294	-4,1	64 913	-2,0	10 381	-15,8
Turku	51 765	-6,3	43 612	-4,8	8 153	-13,4
Satakunta	23 406	-11,0	19 928	-9,0	3 478	-20,8
Pori	13 648	-12,5	11 919	-10,8	1 729	-22,7
Kanta-Häme	24 275	-9,2	21 434	-7,9	2 841	-18,3
Hämeenlinna	14 344	-14,3	12 559	-11,8	1 785	-28,9
Pirkanmaa	106 764	-0,3	92 511	1,2	14 253	-9,0
Tampere	77 354	-2,8	64 276	-1,3	13 078	-9,4
Päijät-Häme	37 669	-3,3	33 737	-1,7	3 932	-15,3
Lahti	12 586	-2,6	9 852	-1,6	2 734	-6,2
Kymenlaakso	22 907	21,7	13 113	6,8	9 794	49,6
Kouvola	8 421	-6,0	6 553	0,6	1 868	-23,6
Etelä-Karjala	47 393	5,5	28 100	3,3	19 293	8,8
Lappeenranta	28 980	3,8	19 017	-4,2	9 963	23,4
Etelä-Savo	31 325	-0,4	27 458	-1,1	3 867	4,4
Mikkeli	13 363	8,6	11 417	10,5	1 946	-1,3
Pohjois-Savo	57 500	-7,5	53 141	-7,8	4 359	-3,1
Kuopio	36 267	-2,3	33 819	-2,2	2 448	-2,8
Pohjois-Karjala	30 280	4,5	25 675	4,1	4 605	7,0
Joensuu	17 316	0,9	13 696	-0,1	3 620	4,7
Keski-Suomi	64 757	-7,7	59 158	-8,0	5 599	-5,1
Jyväskylä	36 315	2,0	32 445	3,4	3 870	-8,5
Etelä-Pohjanmaa	41 303	-0,6	39 630	0,0	1 673	-13,3
Seinäjoki	13 511	-3,6	12 385	-6,4	1 126	42,0
Pohjanmaa	24 410	-15,3	19 216	-20,2	5 194	9,7
Vaasa	17 734	-12,8	13 322	-18,7	4 412	12,0
Keski-Pohjanmaa	10 247	4,7	9 550	9,5	697	-34,4
Kokkola	8 029	2,7	7 412	6,6	617	-29,1
Pohjois-Pohjanmaa	77 417	1,9	68 889	3,2	8 528	-7,0
Kuusamo	12 694	26,6	12 167	29,7	527	-17,5
Oulu	44 490	-4,3	37 623	-3,9	6 867	-6,0
Kainuu	67 066	5,6	62 945	5,5	4 121	6,3
Kajaani	6 167	-10,3	5 499	-8,1	668	-24,8
Sotkamo	59 132	9,1	55 768	8,7	3 364	15,0
Lappi	62 532	-4,6	44 887	-9,0	17 645	8,9
Rovaniemi	21 274	-6,0	13 681	-9,4	7 593	1,0
Ahvenanmaa	9 997	17,3	5 246	22,2	4 751	12,3
Maarianhamina	9 133	23,5	4 964	23,2	4 169	23,8

Liitetaulukko 4.2. Yöpymiset hotelleissa, tammi-lokakuu 2013

Maakunta / kunta	Yöpymiset yhteensä	Yöpymisten muutos edellisestä vuodesta, %	Kotimaiset yöpymiset yhteensä	Kotimaisten yöpymisten muutos edellisestä vuodesta, %	Ulkomaiset yöpymiset yhteensä	Ulkomaisten yöpymisten muutos edellisestä vuodesta, %
Koko maa	13 665 118	-2,0	9 641 109	-2,1	4 024 009	-2,0
Manner-Suomi	13 475 154	-2,1	9 551 889	-2,2	3 923 265	-2,1
Uusimaa	4 090 130	-3,9	2 171 307	-4,1	1 918 823	-3,6
Espoo	309 701	-4,5	172 997	-6,1	136 704	-2,3
Helsinki	2 629 889	-4,2	1 195 568	-2,6	1 434 321	-5,4
Vantaa	666 465	-2,6	411 750	-6,8	254 715	5,1
Varsinais-Suomi	834 840	-3,2	689 668	-2,1	145 172	-8,2
Turku	580 081	-3,6	472 790	-2,3	107 291	-8,5
Satakunta	256 605	0,5	214 131	2,9	42 474	-9,8
Pori	151 620	2,4	132 553	4,3	19 067	-9,0
Kanta-Häme	254 700	-8,8	220 992	-6,0	33 708	-23,9
Hämeenlinna	150 295	-12,1	128 720	-7,0	21 575	-33,5
Pirkanmaa	1 010 154	-3,4	861 450	-3,1	148 704	-5,0
Tampere	745 816	-4,1	614 812	-4,2	131 004	-3,8
Päijät-Häme	411 774	-7,4	354 162	-3,8	57 612	-24,8
Lahti	138 428	-12,5	105 459	-8,2	32 969	-24,0
Kymenlaakso	215 960	4,7	133 765	-4,6	82 195	24,6
Kouvola	90 816	-7,5	69 003	-11,4	21 813	7,7
Etelä-Karjala	520 780	3,2	251 153	-5,6	269 627	13,0
Lappeenranta	289 206	2,5	172 719	-7,7	116 487	22,5
Etelä-Savo	412 524	3,1	337 192	2,8	75 332	4,4
Mikkeli	156 384	6,8	119 208	5,2	37 176	12,0
Pohjois-Savo	613 996	-2,7	537 869	-2,2	76 127	-6,5
Kuopio	403 950	0,4	353 724	1,7	50 226	-8,0
Pohjois-Karjala	321 632	0,6	266 451	2,5	55 181	-7,3
Joensuu	170 934	-2,1	135 488	0,0	35 446	-9,6
Keski-Suomi	810 366	-4,7	690 108	-2,9	120 258	-13,8
Jyväskylä	357 798	-3,9	300 992	0,9	56 806	-23,4
Etelä-Pohjanmaa	433 456	3,0	416 120	3,5	17 336	-8,2
Seinäjoki	136 335	-4,4	127 048	-4,7	9 287	-0,4
Pohjanmaa	275 553	-5,0	222 221	-2,6	53 332	-14,2
Vaasa	206 880	-4,4	164 713	-2,4	42 167	-11,7
Keski-Pohjanmaa	99 853	-0,2	91 723	1,4	8 130	-15,4
Kokkola	78 695	-1,6	71 846	0,4	6 849	-18,9
Pohjois-Pohjanmaa	866 652	1,8	713 223	1,0	153 429	6,2
Kuusamo	194 208	1,4	155 861	1,0	38 347	3,0
Oulu	442 751	0,4	357 362	-0,2	85 389	2,9
Kainuu	650 681	3,0	583 745	4,5	66 936	-7,9
Kajaani	74 264	-2,4	66 330	-0,8	7 934	-14,0
Sotkamo	535 735	5,1	484 619	6,2	51 116	-4,4
Lappi	1 395 498	-1,9	796 609	-6,6	598 889	5,0
Rovaniemi	319 213	-3,0	144 977	-7,1	174 236	0,8
Ahvenanmaa	189 964	6,1	89 220	10,4	100 744	2,6
Maarianhamina	136 856	4,4	73 828	11,2	63 028	-2,6

Liitetaulukko 5.1. Saapuneet vieraat ja yöpymiset asuinmaan mukaan, lokakuu 2013

Asuinmaa	Saapuneet vieraat kaikissa majoitusliikkeissä	Yöpymiset kaikissa majoitusliikkeissä	Yöpymisten muutos, %, kaikki majoitusliikkeet	Yöpymiset hotelleissa	Yöpymisten muutos, %, hotellit
Kaikki yhteensä	767 684	1 367 479	-2,1	1 204 071	-2,8
Suomi	602 497	1 051 952	-1,8	924 186	-2,2
Ulkomaat	165 187	315 527	-2,9	279 885	-4,7
Ruotsi	19 515	31 214	-7,3	28 444	-8,0
Saksa	10 984	23 048	-9,2	21 328	-10,7
Venäjä	46 154	75 746	5,4	60 668	-0,8
Britannia	8 446	19 039	7,2	18 412	5,2
Yhdysvallat	5 622	11 585	-14,7	11 193	-14,5
Norja	5 546	9 839	-9,4	9 431	-7,8
Alankomaat	3 771	7 362	-2,0	7 008	-3,6
Italia	2 850	6 369	-5,5	5 647	-10,0
Ranska	3 389	7 113	-17,6	6 326	-15,9
Japani	7 578	13 979	4,1	13 492	4,8
Viro	5 744	13 560	-17,3	10 261	-20,2
Sveitsi	2 043	4 576	8,7	4 334	15,1
Espanja	2 055	4 861	7,5	4 386	6,7
Kiina	5 601	10 289	26,5	9 973	27,4

Liitetaulukko 5.2. Saapuneet vieraat ja yöpymiset asuinmaan mukaan, tammi-lokakuu 2013

Asuinmaa	Saapuneet vieraat kaikissa majoitusliikkeissä	Yöpymiset kaikissa majoitusliikkeissä	Yöpymisten muutos, %, kaikki majoitusliikkeet	Yöpymiset hotelleissa	Yöpymisten muutos, %, hotellit
Kaikki yhteensä	9 382 073	17 547 577	-0,7	13 665 118	-2,0
Suomi	7 006 442	12 609 095	-1,0	9 641 109	-2,1
Ulkomaat	2 375 631	4 938 482	0,3	4 024 009	-2,0
Ruotsi	260 043	483 497	-0,5	344 369	-3,1
Saksa	224 274	450 143	-6,9	359 511	-8,8
Venäjä	639 220	1 332 983	7,9	1 031 693	2,0
Britannia	121 014	303 437	12,2	266 757	9,6
Yhdysvallat	80 147	166 872	-7,4	160 703	-8,0
Norja	80 313	154 058	-4,9	116 636	-5,7
Alankomaat	61 789	141 286	-5,6	110 588	-4,8
Italia	46 978	97 111	-11,1	83 846	-12,1
Ranska	68 630	182 350	-1,8	156 959	-2,2
Japani	90 862	173 596	18,6	168 031	18,5
Viro	68 670	155 327	-22,0	109 132	-22,5
Sveitsi	51 354	114 173	-3,8	84 813	-6,1
Espanja	35 453	80 540	1,0	66 798	-2,9
Kiina	70 733	110 338	27,5	107 023	28,3

Liitetaulukko 6. Yöpymiset kaikissa majoitusliikkeissä kuukausittain, 2013

Kuukausi	Yöpymiset yhteensä	Yöpymisten muutos edellisestä vuodesta, %	Kotimaiset yöpymiset yhteensä	Kotimaisten yöpymisten muutos edellisestä vuodesta, %	Ulkomaiset yöpymiset yhteensä	Ulkomaisten yöpymisten muutos edellisestä vuodesta, %
Yhteensä	17 547 577	-0,7	12 609 095	-1,0	4 938 482	0,3
Tammikuu	1 361 702	-2,9	753 274	-4,2	608 428	-1,3
Helmikuu	1 442 688	-1,1	1 021 104	-0,8	421 584	-2,0
Maaliskuu	1 737 559	-0,1	1 269 654	-1,5	467 905	3,9
Huhtikuu	1 344 842	-3,6	1 049 863	-2,5	294 979	-7,4
Toukokuu	1 355 662	1,1	940 448	-1,3	415 214	7,0
Kesäkuu	2 157 022	1,2	1 613 060	2,4	543 962	-1,9
Heinäkuu	3 050 539	0,8	2 299 426	0,3	751 113	2,5
Elokuu	2 180 599	-1,6	1 481 392	-2,1	699 207	-0,6
Syyskuu	1 549 485	-0,4	1 128 922	-2,1	420 563	4,5
Lokakuu	1 367 479	-2,1	1 051 952	-1,8	315 527	-2,9

Majoitustilaston laatuseloste

1. Tilastotietojen relevanssi

Majoitustilasto on Tilastokeskuksen kuukausittain tuottama tilasto, joka kuvaa majoituspalvelujen tarjontaa ja käyttöä sekä majoituspalvelujen hintatasoa Suomessa.

Majoituspalvelujen tarjontaa kuvataan majoitusliikkeiden kapasiteettitiedoilla eli liikkeiden (toimipaikkojen), huoneiden ja vuodepaikkojen lukumäärillä.

Majoituspalvelujen käyttöä kuvataan majoitusliikkeiden kapasiteetin käytöllä, jota mitataan huoneiden ja vuodepaikkojen käyttöasteella. Lisäksi majoituspalvelujen käyttöä mitataan asiakkaiden eli liikkeeseen saapuneiden henkilöiden ja yöpymisten määrillä, jotka on eritelty asiakkaan asuinmaan mukaan.

Majoituspalvelujen hintatasoa kuvataan huoneen (tai mökin) keskihinnalla (=keskimääräinen huoneesta maksettu hinta) ja yöpymisen keskihinnalla. Tiedot kerätään kuukausittain majoituspalveluja tarjoavilta majoitusliikkeiltä, joissa on vähintään 20 vuodepaikkaa tai sähköpistokkeella varustettua matkailuvaunu/-autopaikkaa sekä retkeilymajoilta.

Luokitukset

Tilastoinnissa käytetyt toimiala- ja alueluokitukset ovat nähtävissä Tilastokeskuksen luokituspalvelussa. Majoituspalveluja tarjoavat liikkeet on pääsääntöisesti luokiteltu toimialaluokituksen (TOL 2008) mukaan, jota käytetään majoitustilastossa joiltakin osin soveltaen niin, että hotelleihin kuuluvat kaikki hotellitasoiset liikkeet (esim. hotellitasoiset retkeilymajat sekä hotellitasoiset koulutus- ja kurssikeskukset).

Majoitustilastossa käytössä oleva ISO 3166-1 standardin mukainen maanosaluokitus ei täysin vastaa Eurostatin käyttämää luokitusta, jossa mm. Turkki ja Kypros kuuluvat Eurooppaan, kun taas ISO 3166-1 luokituksessa ne kuuluvat Aasiaan. Alueluokituksessa käytetään Tilastokeskuksen kuntapohjaista alueluokitusta tilastovuodelta.

Tilastokeskus kerää tiedot Manner-Suomen liikkeiltä. Ahvenanmaalta tiedot saadaan maakunnan tilastoviraston Ålands statistik- och utredningsbyrån (ÅSUB) välityksellä. Erilaisista tilastointimenetelmistä johtuen Ahvenanmaan tiedot saattavat poiketa ÅSUB:n julkaisemista tiedoista.

Tilaston tietoja tarvitaan kotimaanmatkailun ja ulkomailta Suomeen suuntautuvan matkailun seurantaan ja edistämiseen sekä matkailuinvestointien suunnitteluun valtakunnallisella ja alueellisella tasolla. Tietoja käytetään valtionhallinnossa, kunnissa, matkailualan yrityksissä ja järjestöissä sekä tutkimuslaitoksissa. Suomen lisäksi majoitustilaston tietoja julkaisevat EU ja maailman matkailujärjestö (World Tourism Organization, WTO). Majoitustilaston ennakkotietoja julkaistaan kuukausittain Majoitustilasto -kuukausijulkaisussa. Lopulliset tiedot julkaistaan Majoitustilasto -vuosijulkaisussa. Tietoja julkaistaan kunta- ja maakuntatasoilla.

Majoitustilasto tuotetaan Euroopan parlamentin ja neuvoston uuden matkailutilastoasetuksen (692/2011) velvoittamana. Asetus astui voimaan vuoden 2012 alussa ja sen edellyttämät tilastotiedot toimitetaan Eurostatin käyttöön. Tilaston laatimista ohjaa tilastolaki. Majoitusliikkeiden velvollisuus asuinmaakohtaisen tiedon keräämiseen asiakkaista perustuu majoitus- ja ravitsemistoimintaa koskevaan lainsäädäntöön.

2. Tilastotutkimuksen menetelmäkuvaus

Majoitusliikerekisteriä ylläpidetään Innovaatiot, liikenne ja matkailu -vastuualueella ja sitä päivitetään jatkuvasti liikkeiltä saaduilla tiedoilla. Perusteellisempi päivitys tehdään vuosittain liikkeille lähetetyllä kyselyllä ja muiden lähteiden avulla. Ahvenanmaan majoitusliikkeet sisältyvät rekisteriin.

Tilastointimenetelmänä on rekisterissä olevien liikkeiden kokonaistilastointi, kun perusjoukosta on rajattu pois pienet alle 20 vuodepaikkaa tai sähköpistokkeella varustettua matkailuvaunu/-autopaikkaa sisältävät liikkeet. Tilastoinnin piirissä on noin 1400 liikettä (toimipaikkaa). Laajimmillaan tilastointi on kesällä, kun leirintäalueet, kesähotellit ja muut kesäaikaiset liikkeet ovat toiminnassa.

Tilaston tiedot kerätään majoitusliikkeiltä kuukausittain sähköisesti (web-lomakkeella tai suoraan liikkeen asiakashallintajärjestelmästä), paperilomakkeella tai atk-listoilla. Kysyttäviä tietoja ovat: liikkeen aukiolopäivien lukumäärä, käytettävissä oleva majoituskapasiteetti (huoneet ja vuodepaikat), kuukauden

aikana päivittäin käytössä olleiden huoneiden summa sekä majoituksen myyntitulo arvonlisävero mukaan lukien. Lisäksi pyydetään tiedot palvelujen käyttäjistä (liikkeeseen saapuneet) ja yöpymisten määrästä asuinmaan mukaan eriteltyinä.

Vuoden 2004 tammikuusta alkaen kuukausikyselyyn vastaamattomien liikkeiden tiedot on estimoitu tilastollisin menetelmin (puuttuvan tiedon imputointi). Korvaavina tietoina käytetään liikkeen omia vuodentakaisia tietoja samalta tilastointikuukaudelta, jos nämä tiedot on käytettävissä. Muussa tapauksessa käytetään mahdollisimman samanlaisen (toimiala, kapasiteetti, sijaintimaakunta) luovuttajaliikkeen tietoja. Vastauskadon korvausmenetelmä parantaa tilaston ajallista ja alueellista vertailtavuutta.

3. Tietojen oikeellisuus ja tarkkuus

Tilaston tiedot perustuvat tietyn kokokriteerin täyttäviltä majoitusliikkeiltä kerättyyn kokonaisaineistoon. Puuttuvien liikkeiden tiedot korvataan tilastollisin menetelmin.

Kyselyn kato vaihtelee liikkeen toimialan ja koon mukaan. Kato on keskitasoa suurempi pienillä liikkeillä sekä leirintäalueilla ja lomakylillä. Suurimmillaan kato on kesällä, jolloin leirintäalueet, lomakylät ja muut kesäaikaiset liikkeet ovat kyselyssä mukana. Vuositasolla mitattuna kato on n. 20 prosenttia.

Liikkeiltä saadut tiedot tarkistetaan ennen tallennusta tietokantaan. Aineistoon tehdään ennen tulosten tuottamista loogisuustarkastukset, joiden perusteella virheelliset tapaukset korjataan.

4. Julkaistujen tietojen ajantasaisuus ja oikea-aikaisuus

Majoitustilaston kuukausittaiset ennakkotiedot julkaistaan noin 6 viikkoa tilastointikuukauden päättymisen jälkeen. Koko vuoden ennakkotiedot julkaistaan joulukuun tietojen yhteydessä seuraavan vuoden helmikuussa. Kaikki julkaistut ennakkotiedot tarkentuvat myöhässä tulleiden liikkeiden tiedoilla ja puuttuvien tietojen uudelleen imputoinnilla. Lopulliset tiedot julkaistaan Majoitustilasto -vuosijulkaisussa.

5. Tietojen saatavuus ja läpinäkyvyys/selkeys

Uusimmat kuukausittaiset ennakkotiedot ovat nähtävissä julkistamispäivänä Tilastokeskuksen kotisivuilla. Majoitusliikkeitä koskevia tilastoja on saatavilla myös Tilastokeskuksen PX-Web-tietokantapalvelussa. Keskeiset ennakkotiedot julkaistaan lisäksi Majoitustilasto -kuukausijulkaisussa (pdf-julkaisu). Vuositason ennakkotiedot julkaistaan joulukuun Majoitustilasto -kuukausijulkaisussa ja Tilastokeskuksen kotisivuilla. Lopulliset tiedot julkaistaan Majoitustilasto -vuosijulkaisussa (pdf -julkaisu). Keskeiset vuositason lopulliset tiedot julkaistaan Tilastokeskuksen kotisivuilla.

Kuukausiaineistoista tuotetaan maksullista asiakaspalvelua varten Excel-tiedostona erillinen taulukkopaketti, jossa on kattavampaa alueellista ja toimialoittaista tietoa. Tilastoaineistosta voidaan toimeksiannosta tehdä erillisselvityksiä.

6. Tilastojen vertailukelpoisuus

Tilastokeskus on tuottanut majoitustilastoa vuodesta 1971 lähtien. Tilastoa on uudistettu perusjoukon ja tilastointitavan osalta useita kertoja. Viimeisin perusjoukkoa koskeva uudistus toteutettiin vuoden 2012 alussa, jolloin Euroopan parlamentin ja neuvoston matkailutilastoasetus (692/2011) astui voimaan. Uusi liikkeiden vähimmäiskoko on 20 vuodepaikkaa tai sähköpistokkeella varustettua matkailuvaunu/-autopaikkaa sekä retkeilymajat. Ennen vuotta 2012 tilastoon sisältyivät majoitusliikkeet, joissa oli vähintään 10 huonetta, mökkiä tai sähköpistokkeella varustettua matkailuvaunupaikkaa sekä retkeilymajat. Kohdejoukon laajennus kasvatti yöpymisvuorokausien määrää vuositasolla noin prosentilla.

Majoitusliikkeiden kuukausittaiset tiedot julkaistaan Tilastokeskuksen PX-Web-tietokantataulukkopalvelussa alkaen vuodesta 1995. Lopulliset tiedot päivitetään vuosijulkaisun yhteydessä.

Ennakkotietojen vertailussa on otettava huomioon, että ensimmäiset julkaistut ennakkotiedot voivat muuttua saman kalenterivuoden aineiston kuukausittaisissa revisoinneissa.

EU:ssa matkailutilastoja oli vuoden 2011 loppuun saakka harmonisoitu matkailutilastodirektiivin (95/57/EY) nojalla ja vuoden 2012 alusta matkailutilastoasetuksen (692/2011) nojalla. Majoitustilaston tiedot ovat vertailukelpoisia muiden EU-maiden vastaaviin tilastoihin.

7. Selkeys ja eheys/yhtenäisyys

Tilastokeskuksen majoitustilasto on ainoa säännöllisesti tehtävä majoitusliikkeiden palvelujen tarjontaa ja käyttöä fyysisillä mittareilla kuvaava tilasto. Majoitusliikkeiden liikevaihdon ja palkkasumman suuruudesta saadaan kuukausitason tietoa Tilastokeskuksen palvelujen kuukausikuvaajissa ('Muut palvelut'), jossa majoitustoiminta kuuluu toimialaluokituksen pääluokkaan H yhdessä ravitsemistoiminnan kanssa. Toimialaluokituksen 2-numerotasolla majoitustoiminta voidaan erottaa omaksi toimialakseen. Majoitustilastosta saatavat hotellien kuukausittaiset yöpymistiedot ja hotellihuoneiden käyttöastetiedot korreloivat voimakkaasti majoitustoiminnan liikevaihtotietojen kanssa.

Tilastokeskuksessa tuotetaan myös säännöllisesti otospohjaista Suomalaisten matkailututkimusta, jossa on tietoa kotimaisten matkailijoiden palvelujen käytöstä. Majoituspalvelujen käytössä on pyritty mahdollisimman yhdenmukaiseen luokitteluun majoitustilaston kanssa. Erilaisesta tutkimusmenetelmästä ja perusjoukosta sekä palvelujen kattavuudesta johtuen täysin yhdenmukaiseen tulokseen ei majoituspalvelujen käyttöön nähden ole kuitenkaan mahdollista päästä. Rekisteripohjaisena tilastona majoitustilasto tarjoaa hyvän vertailuaineiston tälle otospohjaiselle haastattelututkimukselle.

Majoitustilastoa käytetään myös matkustustaseen laadinnassa viiteaineistona.

Lisätietoja

Marjut Tuominen 09 1734 3556

Merja Rönkä 09 1734 3209

Vastaava tilastojohtaja:

Hannele Orjala

liikenne.matkailu@tilastokeskus.fi

www.tilastokeskus.fi

Lähde: Majoitustilasto. Tilastokeskus

Asiakaspalaute: www.tilastokeskus.fi/palaute

*Tietopalvelu ja viestintä, Tilastokeskus
puh. 09 1734 2220
www.tilastokeskus.fi*

*Julkaisutilaukset, Edita Publishing Oy
puh. 020 450 05
asiakaspalvelu.publishing@edita.fi
www.editapublishing.fi*

*ISSN 1796-0479
= Suomen virallinen tilasto
ISSN 1799-6309 (pdf)*