

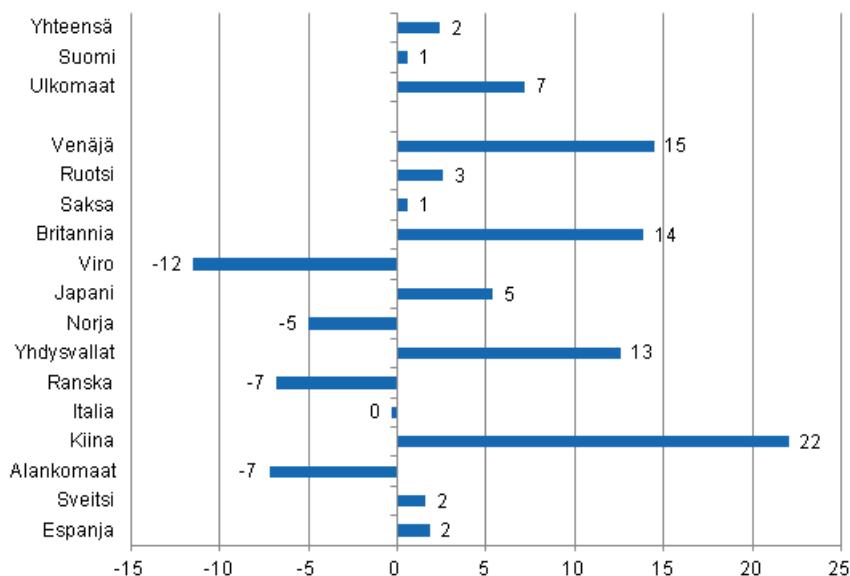
# Majoitustilasto

2013, marraskuu

## Ulkomaisten matkailijoiden yöpymiset lisääntyivät 7,2 prosenttia marraskuussa 2013

Ulkomaisten matkailijoiden yöpymisiä kirjattiin Suomen majoitusliikkeissä 381 500 yöpymisvuorokautta marraskuussa 2013, mikä oli 7,2 prosenttia enemmän kuin marraskuussa 2012. Kotimaiset matkailijat yöpyivät lähes miljoona vuorokautta. Määrä oli 0,6 prosenttia enemmän kuin edellisvuonna. Yöpymisten kokonaismäärä kasvoi 2,4 prosenttia edellisvuodesta ja majoitusliikkeissä tilastoitiin kaikkiaan runsaat 1,3 miljoonaa yöpymisvuorokautta marraskuussa 2013. Luvut ovat Tilastokeskuksen majoitustilaston ennakkotietoja ja ne on kerätty majoitusliikkeiltä, joissa on vähintään 20 vuodepaikkaa tai sähköpistokkeella varustettua matkailuvaunupaikkaa sekä retkeilymajoilta.

### Yöpymisten muutos marraskuussa 2013/2012, %



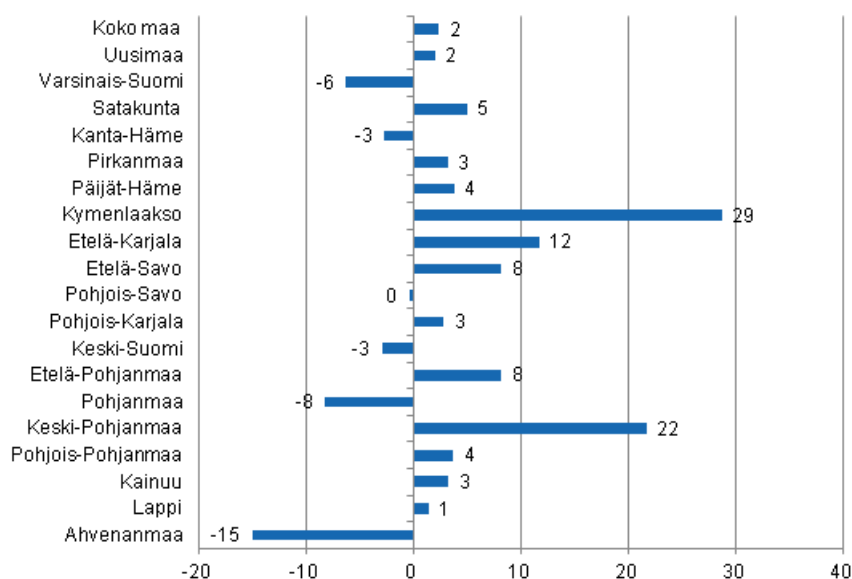
Venäläisten yöpymiset Suomen majoitusliikkeissä lisääntyivät 14,5 prosenttia marraskuussa 2013, ja he olivat ylivoimaisesti suurin ulkomaisten matkailijoiden ryhmä lähes 128 000 yöpymisvuorokaudellaan. Ruotsalaiset ja saksalaiset olivat seuraavina. Ruotsalaisille tilastoitiin 31 000 yöpymistä, mikä oli 2,6

prosenttia enemmän kuin marraskuussa 2012. Saksalaisten yöpymiset majoitusliikkeissä säilyivät vuoden 2012 marraskuun tasolla ja heille kirjattiin 25 000 yöpymisvuorokautta, kasvua oli ainoastaan 0,6 prosenttia. Brittien ja yhdysvaltalaisten yöpymiset lisääntyivät voimakkaasti marraskuussa 2013. Briteille tilastoitiin runsaat 23 000 yöpymisvuorokautta, mikä oli 13,9 prosenttia enemmän kuin edellisvuonna.

Yhdysvaltalaisten yöpymiset lisääntyivät 12,6 prosenttia ja heille kirjattiin majoitusliikkeissä 11 000 yöpymisvuorokautta. Tärkeimmistä Suomeen suuntautuvista matkailijamaista kiinalaisten yöpymiset lisääntyivät kuitenkin eniten. Heidän yöpymisten kokonaismäärä majoitusliikkeissä oli vajaat 7 000 vuorokautta, mikä oli 22,1 prosenttia edellisvuotta enemmän. Sitä vastoin virolaismatkailijoiden yöpymisten voimakas lasku jatkui marraskuussa 2013 ja heille tilastoitiin majoitusliikkeissä 11,5 prosenttia vähemmän yöpymisiä kuin marraskuussa 2012. Hollantilaisten ja ranskalaisten yöpymiset vähenivät 7 prosenttia edellisvuodesta kumpikin.

Maakunnittain yöpymisten kokonaismäärä kasvoi marraskuussa 2013 eniten Kymenlaaksossa, 28,7 prosenttia ja Keski-Pohjanmaalla 21,8 prosenttia. Etelä-Karjalassa yöpymiset lisääntyivät 11,7 prosenttia. Etelä-Savon ja Etelä-Pohjanmaan maakunnissa kirjattiin kummassakin 8 prosenttia enemmän yöpymisiä kuin marraskuussa 2012. Sitä vastoin Ahvenanmaalla yöpymiset vähenivät 15 prosenttia ja Pohjanmaalla 8,2 prosenttia. Koko maan osalta marraskuussa 2013 majoitusliikkeissä kirjattiin 2,4 prosenttia enemmän yöpymisiä kuin vuotta aiemmin.

#### Yöpymisten muutos maakunnittain marraskuussa 2013/2012, %



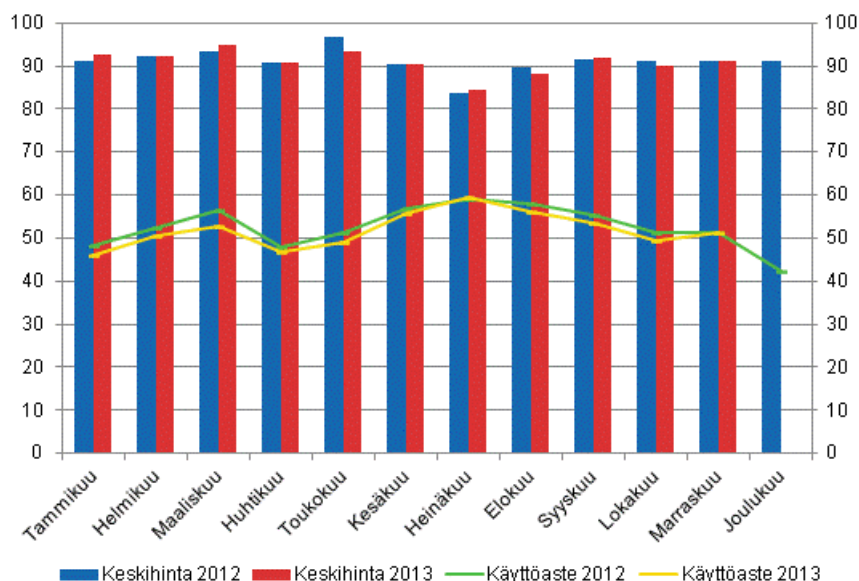
#### Yöpymiset hotelleissa lisääntyivät 1,8 prosenttia marraskuussa 2013

Hotelliyöpymisten kokonaismäärä oli 1,2 miljoonaa yöpymisvuorokautta marraskuussa 2013, mikä oli 1,8 prosenttia enemmän kuin vuotta aiemmin. Kotimaisille matkailijoille tilastoitiin 865 000 yöpymisvuorokautta, mikä oli lähes sama kuin marraskuussa 2012. Ulkomaisten matkailijoiden yöpymiset lisääntyivät 6,5 prosenttia ja heille kirjattiin hotelleissa 336 000 yöpymisvuorokautta.

Hotellihuoneiden käyttöaste oli marraskuussa 51,2 prosenttia. Vuotta aiemmin se oli 51,4 prosenttia. Maakunnista korkeimmat hotellihuoneiden käyttöasteet mitattiin Uudellamaalla, 64,7 prosenttia ja Kymenlaaksossa, 63,4 prosenttia. Kotkassa hotellihuoneiden käyttöaste oli 71,6 prosenttia ja Vantaalla 69,0 prosenttia. Helsingin hotellihuoneiden käyttöaste oli 70,6 prosenttia.

Hotellihuoneen toteutunut keskihinta marraskuussa 2013 oli koko maan osalta 91,04 euroa vuorokaudelta. Vuotta aiemmin se oli 91,25 euroa.

## Hotellihuoneiden kuukausittainen käyttöaste ja keskihinta

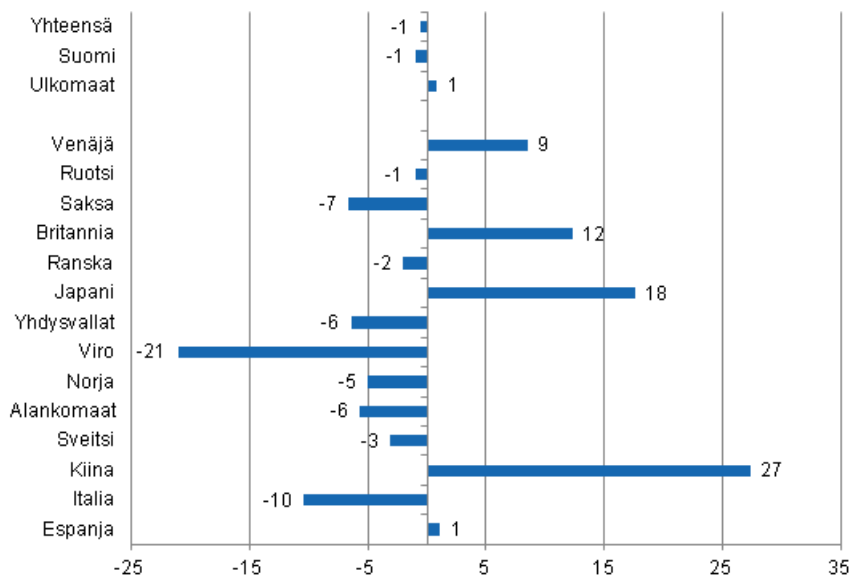


## Yöpymisten kokonaismäärä kaikissa majoitusliikkeissä väheni 0,5 prosenttia tammi-marraskuussa 2013

Tammi-marraskuussa 2013 Suomen majoitusliikkeissä yövyttiin 18,9 miljoonaa kertaa, mikä oli 0,5 prosenttia vähemmän kuin edellisvuoden vastaavana ajanjaksona. Kotimaisten matkailijoiden yöpymiset vähenivät 0,9 prosenttia ja niitä kirjattiin majoitusliikkeissä lähes 13,6 miljoonaa yöpymisvuorokautta. Ulkomaiset matkailijat yöpyivät 5,3 miljoonaa kertaa, mikä oli 0,8 prosenttia enemmän kuin tammi-marraskuussa 2012.

Venäläisille tilastoitiin Suomen majoitusliikkeissä lähes 1,5 miljoonaa yöpymisvuorokautta ja he olivatkin totuttuun tapaan suurin matkailijaryhmä tammi-marraskuussa 2013. Venäläisten yöpymisten määrä kasvoi 8,5 prosenttia edellisvuoden vastaavaan ajanjaksoon verrattuna. Seuraavana olivat ruotsalaiset. Heille kirjattiin 511 000 yöpymisvuorokautta, mikä oli prosentin vähemmän kuin vuoden 2012 tammi-marraskuussa. Kolmantena olivat saksalaiset 474 000 yöpymisellä. Saksalaisten yöpymisvuorokaudet kääntyivät kesäkuussa laskuun ja heille tilastoitiin edelleen majoitusliikkeissä 6,6 prosenttia vähemmän yöpymisiä kuin tammi-marraskuussa 2012. Sen sijaan brittien yöpymiset ovat lisääntyneet yli 10 prosentin vuosivauhtia ja tammi-marraskuussa heidän yöpymisiään kirjattiin majoitusliikkeissä 12,3 prosenttia enemmän kuin vastaavana ajanjaksona vuotta aiemmin. Brittien yöpymisten määrä kohosi lähes 327 000 vuorokauteen. Matkailu Aasian maista on kasvanut ja tärkeimmistä Suomeen suuntautuvista matkailijamaista kiinalaisten ja japanilaisten yöpymiset lisääntyivät eniten. Kiinalaisten yöpymiset lisääntyivät 27,3 prosenttia ja japanilaisten yöpymiset 17,6 prosenttia. Sitä vastoin virolaisten yöpymiset vähenivät edelleen voimakkaasti ja heille kirjattiin majoitusliikkeissä 172 000 yöpymisvuorokautta tammi-marraskuussa 2013, mikä oli 21,0 prosenttia vähemmän kuin vastaavana ajanjaksona vuotta aiemmin.

### Yöpmisten muutos tammi-marraskuu 2013/2012, %



# Sisällys

## Taulukot

### Liitetaulukot

Liitetaulukko 1.1. Kaikkien majoitusliikkeiden kapasiteetti ja sen käyttö, marraskuu 2013.....	6
Liitetaulukko 1.2. Kaikkien majoitusliikkeiden kapasiteetti ja sen käyttö, tammi-marraskuu 2013.....	7
Liitetaulukko 2.1. Yöpymiset kaikissa majoitusliikkeissä, marraskuu 2013.....	8
Liitetaulukko 2.2. Yöpymiset kaikissa majoitusliikkeissä, tammi-marraskuu 2013.....	9
Liitetaulukko 3.1. Hotellikapasiteetti ja sen käyttö, marraskuu 2013.....	10
Liitetaulukko 3.2. Hotellikapasiteetti ja sen käyttö, tammi-marraskuu 2013.....	11
Liitetaulukko 4.1. Yöpymiset hotelleissa, marraskuu 2013.....	12
Liitetaulukko 4.2. Yöpymiset hotelleissa, tammi-marraskuu 2013.....	13
Liitetaulukko 5.1. Saapuneet vieraat ja yöpymiset asuinmaan mukaan, marraskuu 2013.....	14
Liitetaulukko 5.2. Saapuneet vieraat ja yöpymiset asuinmaan mukaan, tammi-marraskuu 2013.....	14
Liitetaulukko 6. Yöpymiset kaikissa majoitusliikkeissä kuukausittain, 2013.....	15
Majoitustilaston laatuseloste.....	16

# Liitetaulukot

**Liitetaulukko 1.1. Kaikkien majoitusliikkeiden kapasiteetti ja sen käyttö, marraskuu 2013**

Maakunta	Liikkeiden lukumäärä	Huoneiden lukumäärä	Huoneiden käyttöaste, %	Huoneiden käyttöasteen muutos edellisestä vuodesta, %-yksikköä	Yöpymisen vuorokausihinta, euroa (sisältää alv. 10 %)
Koko maa	1 080	58 368	47,3	-0,3	57,59
Manner-Suomi	1 055	57 586	47,7	-0,4	57,61
Uusimaa	140	14 775	63,9	-0,4	71,78
Varsinais-Suomi	62	3 682	46,2	-3,4	53,01
Satakunta	41	1 600	36,1	-1,6	57,03
Kanta-Häme	28	1 375	38,1	-0,9	50,87
Pirkanmaa	70	4 450	51,9	0,4	58,47
Päijät-Häme	33	1 995	39,5	-0,5	44,94
Kymenlaakso	29	1 183	55,2	14,8	51,91
Etelä-Karjala	35	1 663	50,0	-4,2	49,72
Etelä-Savo	74	2 094	36,5	0,2	42,56
Pohjois-Savo	48	2 551	45,9	-1,6	52,56
Pohjois-Karjala	50	1 477	41,5	1,6	51,66
Keski-Suomi	46	2 996	42,5	-3,2	51,98
Etelä-Pohjanmaa	51	1 842	42,8	0,6	44,01
Pohjanmaa	28	1 276	47,1	-5,4	61,94
Keski-Pohjanmaa	14	544	49,2	10,9	55,75
Pohjois-Pohjanmaa	97	4 301	45,6	2,7	48,64
Kainuu	43	2 216	35,1	-2,2	41,29
Lappi	166	7 566	30,8	-0,4	45,03
Ahvenanmaa	25	782	20,9	0,2	..

**Liitetaulukko 1.2. Kaikkien majoitusliikkeiden kapasiteetti ja sen käyttö, tammi-marraskuu 2013**

Maakunta	Liikkeiden lukumäärä	Huoneiden lukumäärä	Huoneiden käyttöaste, %	Huoneiden käyttöasteen muutos edellisestä vuodesta, %-yksikköä	Yöpymisen vuorokausihinta, euroa (sisältää alv. 10 %)
Koko maa	1 194	61 110	48,3	-1,5	49,70
Manner-Suomi	1 146	59 863	48,6	-1,5	49,80
Uusimaa	145	14 691	62,4	-2,2	65,04
Varsinais-Suomi	72	3 864	48,3	-0,3	46,63
Satakunta	42	1 606	41,0	-1,0	48,54
Kanta-Häme	30	1 450	36,7	-3,7	45,64
Pirkanmaa	74	4 613	48,7	-3,1	50,42
Päijät-Häme	35	2 031	40,7	-3,8	43,48
Kymenlaakso	29	1 182	45,1	2,2	44,34
Etelä-Karjala	39	1 897	52,2	-2,8	44,84
Etelä-Savo	82	2 497	41,0	1,3	35,37
Pohjois-Savo	51	2 678	48,1	-2,4	46,12
Pohjois-Karjala	57	1 680	42,7	2,2	42,78
Keski-Suomi	53	3 182	46,0	-2,8	44,33
Etelä-Pohjanmaa	54	1 921	43,0	-0,6	38,01
Pohjanmaa	33	1 368	46,8	-1,8	44,92
Keski-Pohjanmaa	17	589	43,5	2,3	46,51
Pohjois-Pohjanmaa	103	4 511	43,4	-0,9	39,65
Kainuu	48	2 276	43,3	-2,7	37,34
Lappi	181	7 828	39,2	-0,3	42,94
Ahvenanmaa	48	1 248	35,9	0,0	..

## Liitetaulukko 2.1. Yöpymiset kaikissa majoitusliikkeissä, marraskuu 2013

Maakunta	Yöpymiset yhteensä	Yöpymisten muutos edellisestä vuodesta, %	Kotimaiset yöpymiset yhteensä	Kotimaisten yöpymisten muutos edellisestä vuodesta, %	Ulkomaiset yöpymiset yhteensä	Ulkomaisten yöpymisten muutos edellisestä vuodesta, %
Koko maa	1 343 040	2,4	961 509	0,6	381 531	7,2
Manner-Suomi	1 335 231	2,5	957 836	0,7	377 395	7,5
Uusimaa	410 243	2,0	243 836	0,3	166 407	4,6
Varsinais-Suomi	78 959	-6,3	65 040	-8,0	13 919	3,0
Satakunta	24 117	5,0	19 692	7,8	4 425	-5,6
Kanta-Häme	26 831	-2,7	23 599	-2,9	3 232	-1,0
Pirkanmaa	111 347	3,2	96 064	3,1	15 283	4,2
Päijät-Häme	41 958	3,8	36 056	4,5	5 902	0,2
Kymenlaakso	29 289	28,7	18 056	13,2	11 233	64,9
Etelä-Karjala	57 395	11,7	21 912	-9,4	35 483	30,5
Etelä-Savo	40 265	8,2	29 204	-0,4	11 061	40,1
Pohjois-Savo	57 067	-0,4	51 766	-1,2	5 301	8,2
Pohjois-Karjala	29 482	2,8	23 616	2,0	5 866	6,2
Keski-Suomi	63 387	-2,9	57 519	-2,1	5 868	-10,2
Etelä-Pohjanmaa	42 076	8,2	40 485	8,2	1 591	7,7
Pohjanmaa	24 418	-8,2	18 889	-14,4	5 529	22,1
Keski-Pohjanmaa	11 533	21,8	10 689	20,5	844	41,4
Pohjois-Pohjanmaa	102 867	3,7	77 824	1,6	25 043	10,6
Kainuu	56 161	3,3	51 032	3,5	5 129	0,9
Lappi	127 836	1,4	72 557	4,9	55 279	-2,8
Ahvenanmaa	7 809	-15,0	3 673	-14,4	4 136	-15,5



## Liitetaulukko 2.2. Yöpymiset kaikissa majoitusliikkeissä, tammi-marraskuu 2013

Maakunta	Yöpymiset yhteensä	Yöpymisten muutos edellisestä vuodesta, %	Kotimaiset yöpymiset yhteensä	Kotimaisten yöpymisten muutos edellisestä vuodesta, %	Ulkomaiset yöpymiset yhteensä	Ulkomaisten yöpymisten muutos edellisestä vuodesta, %
Koko maa	18 888 739	-0,5	13 570 748	-0,9	5 317 991	0,8
Manner-Suomi	18 479 531	-0,5	13 410 401	-1,0	5 069 130	0,7
Uusimaa	4 777 655	-3,3	2 598 728	-3,6	2 178 927	-2,9
Varsinais-Suomi	1 126 695	-3,8	924 552	-3,7	202 143	-4,4
Satakunta	404 897	1,3	348 889	2,7	56 008	-6,9
Kanta-Häme	346 829	-8,0	306 649	-6,1	40 180	-19,8
Pirkanmaa	1 398 666	-2,6	1 181 929	-3,5	216 737	2,7
Päijät-Häme	561 817	-3,7	479 350	-1,6	82 467	-14,6
Kymenlaakso	352 074	9,9	226 799	-0,4	125 275	35,3
Etelä-Karjala	707 735	5,9	341 765	-4,2	365 970	17,6
Etelä-Savo	769 947	15,2	568 851	11,0	201 096	28,9
Pohjois-Savo	816 513	-2,5	701 023	-2,4	115 490	-2,9
Pohjois-Karjala	484 364	4,6	396 627	6,2	87 737	-1,9
Keski-Suomi	1 032 666	-3,9	892 915	-2,1	139 751	-13,9
Etelä-Pohjanmaa	666 656	3,4	632 084	2,4	34 572	26,3
Pohjanmaa	401 842	-1,4	332 647	-0,5	69 195	-5,5
Keski-Pohjanmaa	159 132	4,9	142 984	3,6	16 148	18,2
Pohjois-Pohjanmaa	1 486 689	2,2	1 236 373	1,5	250 316	6,0
Kainuu	896 887	1,5	805 352	2,6	91 535	-7,7
Lappi	2 088 467	-0,2	1 292 884	-1,6	795 583	2,0
Ahvenanmaa	409 208	2,2	160 347	2,4	248 861	2,1

### Liitetaulukko 3.1. Hotellikapasiteetti ja sen käyttö, marraskuu 2013

Maakunta / kunta	Liikkeiden lukumäärä	Huoneiden lukumäärä	Huoneiden käyttöaste, %	Käyttöasteen muutos ed. vuodesta, %-yksikköä	Huoneiden keskihinta, euroa (sisältää alv. 10 %)	<sup>1)</sup> RevPAR, euroa (sisältää alv. 10 %)
Koko maa	621	50 800	51,2	-0,2	91,04	46,65
Manner-Suomi	611	50 249	51,5	-0,2	91,06	46,91
Uusimaa	114	14 369	64,7	-0,4	103,34	66,87
Espoo	11	1 184	57,6	-0,6	88,52	50,99
Helsinki	54	8 620	70,6	0,1	109,20	77,12
Vantaa	11	2 197	69,0	-3,3	101,18	69,85
Varsinais-Suomi	37	3 160	49,0	-5,3	80,87	39,62
Turku	18	2 062	52,6	-6,8	81,33	42,80
Satakunta	25	1 285	42,1	0,1	81,04	34,10
Pori	9	732	43,4	0,9	77,19	33,54
Kanta-Häme	17	1 208	41,6	0,0	86,68	36,05
Hämeenlinna	8	739	41,5	-1,4	95,93	39,79
Pirkanmaa	42	3 865	55,5	1,5	93,65	52,00
Tampere	24	2 828	61,6	0,2	96,65	59,54
Päijät-Häme	16	1 822	40,9	-0,7	75,57	30,89
Lahti	6	700	47,4	-5,1	84,10	39,89
Kymenlaakso	18	980	63,4	17,3	75,19	47,66
Kouvola	7	443	62,5	12,8	77,57	48,49
Etelä-Karjala	17	1 319	54,4	-6,5	100,32	54,53
Lappeenranta	7	743	55,3	-16,6	91,47	50,62
Etelä-Savo	27	1 543	42,3	0,6	71,42	30,21
Mikkeli	8	558	48,9	-4,1	76,08	37,18
Pohjois-Savo	28	2 295	48,2	-1,1	84,81	40,89
Kuopio	14	1 369	51,5	0,1	88,56	45,63
Pohjois-Karjala	22	1 201	47,7	2,4	80,31	38,35
Joensuu	7	610	64,1	8,8	81,79	52,40
Keski-Suomi	27	2 668	45,4	-4,1	86,27	39,17
Jyväskylä	10	1 376	57,0	-2,2	88,68	50,58
Etelä-Pohjanmaa	28	1 506	51,3	2,9	72,91	37,38
Seinäjoki	8	574	60,3	7,7	80,52	48,56
Pohjanmaa	21	1 204	49,2	-4,5	83,88	41,28
Vaasa	8	794	55,1	-5,7	85,85	47,27
Keski-Pohjanmaa	10	496	51,5	11,4	78,46	40,38
Kokkola	5	358	59,1	14,6	82,19	48,58
Pohjois-Pohjanmaa	49	3 461	50,2	2,9	83,91	42,14
Kuusamo	11	761	44,6	6,3	90,76	40,44
Oulu	12	1 584	64,1	3,7	87,82	56,26
Kainuu	21	1 756	42,3	-1,1	75,39	31,90
Kajaani	6	409	33,4	-10,2	79,50	26,58
Sotkamo	7	1 090	51,2	0,3	73,83	37,81
Lappi	92	6 111	33,6	-0,6	82,84	27,84
Rovaniemi	12	1 237	50,9	3,6	75,37	38,38
Ahvenanmaa	10	551	26,4	1,1	..	..
Maarianhamina	4	309	40,1	5,7	..	..

1) RevPar = Majoituksen keskimääräinen myyntitulo käytettävissä olevaa huonetta kohden. Laskentakaava: RevPar = Huoneiden keskihinta\* huoneiden käyttöaste.

### Liitetaulukko 3.2. Hotellikapasiteetti ja sen käyttö, tammi-marraskuu 2013

Maakunta / kunta	Liikkeiden lukumäärä	Huoneiden lukumäärä	Huoneiden käyttöaste, %	Käyttöasteen muutos ed. vuodesta, %-yksikköä	Huoneiden keskihinta, euroa (sisältää alv. 10 %)	<sup>1)</sup> RevPAR, euroa (sisältää alv. 10 %)
Koko maa	637	51 243	51,9	-1,6	90,74	47,12
Manner-Suomi	623	50 510	52,1	-1,6	90,69	47,23
Uusimaa	115	14 219	63,2	-2,1	99,95	63,21
Espoo	12	1 208	57,2	-1,4	81,55	46,61
Helsinki	53	8 418	68,8	-2,3	105,88	72,85
Vantaa	11	2 165	68,0	-1,5	98,06	66,69
Varsinais-Suomi	38	3 166	52,5	-0,9	83,24	43,72
Turku	18	2 064	56,3	-0,7	84,34	47,46
Satakunta	25	1 258	45,2	-1,0	85,28	38,58
Pori	9	696	48,0	-0,5	84,09	40,38
Kanta-Häme	17	1 234	39,1	-3,9	86,36	33,80
Hämeenlinna	8	736	39,4	-6,3	92,59	36,45
Pirkanmaa	43	3 882	50,8	-3,4	92,33	46,89
Tampere	24	2 785	55,6	-4,4	95,46	53,08
Päijät-Häme	17	1 810	42,3	-4,1	79,45	33,58
Lahti	7	683	45,9	-4,6	84,88	38,93
Kymenlaakso	17	963	48,4	2,7	81,03	39,23
Kouvola	7	438	45,5	-3,5	80,31	36,57
Etelä-Karjala	19	1 438	56,4	-4,2	95,40	53,85
Lappeenranta	7	759	61,5	-7,9	89,67	55,13
Etelä-Savo	30	1 759	44,8	1,1	79,34	35,52
Mikkeli	9	589	51,3	1,2	82,18	42,16
Pohjois-Savo	28	2 310	50,5	-2,1	86,49	43,66
Kuopio	14	1 392	55,9	-1,1	90,87	50,76
Pohjois-Karjala	23	1 274	48,2	3,4	82,96	39,98
Joensuu	8	679	56,0	5,0	82,25	46,07
Keski-Suomi	29	2 732	49,4	-3,5	91,05	45,01
Jyväskylä	11	1 427	53,2	-4,9	93,70	49,81
Etelä-Pohjanmaa	28	1 523	49,6	-0,0	74,99	37,20
Seinäjoki	8	581	53,7	2,0	81,05	43,53
Pohjanmaa	21	1 208	50,1	-1,8	84,87	42,48
Vaasa	8	803	55,0	-2,3	87,83	48,31
Keski-Pohjanmaa	10	507	45,4	1,8	76,88	34,93
Kokkola	5	366	52,0	2,0	79,01	41,05
Pohjois-Pohjanmaa	49	3 473	46,9	-1,0	83,65	39,27
Kuusamo	10	746	36,3	-2,2	91,43	33,21
Oulu	12	1 584	57,9	-2,7	85,11	49,29
Kainuu	22	1 760	49,2	-2,3	78,71	38,72
Kajaani	6	410	39,3	-3,6	79,70	31,30
Sotkamo	7	1 084	58,1	-2,8	79,85	46,41
Lappi	92	5 994	42,6	-0,3	85,92	36,59
Rovaniemi	11	1 192	52,3	1,4	79,87	41,79
Ahvenanmaa	14	733	42,6	1,8	..	..
Maarianhamina	6	456	53,7	4,6	..	..

1) RevPar = Majoituksen keskimääräinen myyntitulo käytettävissä olevaa huonetta kohden. Laskentakaava: RevPar = Huoneiden keskihinta\* huoneiden käyttöaste.

**Liitetaulukko 4.1. Yöpymiset hotelleissa, marraskuu 2013**

Maakunta / kunta	Yöpymiset yhteensä	Yöpymisten muutos edellisestä vuodesta, %	Kotimaiset yöpymiset yhteensä	Kotimaisten yöpymisten muutos edellisestä vuodesta, %	Ulkomaiset yöpymiset yhteensä	Ulkomaisten yöpymisten muutos edellisestä vuodesta, %
Koko maa	1 201 217	1,8	865 173	0,1	336 044	6,5
Manner-Suomi	1 194 766	1,9	862 226	0,2	332 540	6,7
Uusimaa	394 408	1,3	235 230	-0,1	159 178	3,3
Espoo	29 601	1,8	17 381	5,5	12 220	-3,0
Helsinki	257 090	2,9	142 371	3,8	114 719	1,9
Vantaa	64 836	0,3	40 835	-7,1	24 001	16,1
Varsinais-Suomi	70 537	-7,1	58 303	-8,5	12 234	0,1
Turku	47 900	-11,8	38 829	-12,4	9 071	-9,5
Satakunta	21 793	4,7	17 758	5,9	4 035	-0,1
Pori	12 894	2,5	11 196	1,3	1 698	11,2
Kanta-Häme	24 731	1,0	21 783	1,2	2 948	-0,5
Hämeenlinna	14 981	7,2	12 772	8,4	2 209	0,5
Pirkanmaa	99 973	5,2	86 171	5,7	13 802	1,9
Tampere	79 506	5,5	67 183	6,2	12 323	1,9
Päijät-Häme	37 126	2,4	32 379	4,1	4 747	-8,2
Lahti	13 822	0,4	10 407	3,5	3 415	-8,2
Kymenlaakso	25 743	33,1	16 062	22,2	9 681	56,1
Kouvola	11 482	27,3	8 841	26,4	2 641	30,2
Etelä-Karjala	49 769	8,3	19 368	-11,6	30 401	26,4
Lappeenranta	28 716	5,5	14 108	-12,7	14 608	32,1
Etelä-Savo	30 955	2,8	25 167	-0,7	5 788	22,0
Mikkeli	12 353	-6,2	9 493	-11,4	2 860	16,4
Pohjois-Savo	51 882	-0,5	47 748	-1,8	4 134	17,0
Kuopio	32 634	2,5	30 246	1,5	2 388	17,2
Pohjois-Karjala	26 135	2,4	21 164	1,1	4 971	8,5
Joensuu	16 347	-2,4	12 702	-4,1	3 645	4,1
Keski-Suomi	59 175	-3,4	53 489	-2,5	5 686	-10,7
Jyväskylä	34 525	-0,2	30 437	3,0	4 088	-19,0
Etelä-Pohjanmaa	38 036	7,1	36 568	7,2	1 468	5,4
Seinäjoki	14 995	12,4	14 151	12,9	844	5,1
Pohjanmaa	22 935	-9,9	17 541	-16,1	5 394	19,1
Vaasa	16 972	-8,6	12 639	-15,3	4 333	18,8
Keski-Pohjanmaa	10 223	22,3	9 514	22,1	709	24,4
Kokkola	8 143	21,8	7 513	21,7	630	23,0
Pohjois-Pohjanmaa	81 132	4,1	62 365	1,6	18 767	13,2
Kuusamo	20 507	3,8	9 109	-10,9	11 398	19,6
Oulu	42 818	5,8	36 389	5,6	6 429	7,0
Kainuu	51 107	0,6	46 438	1,2	4 669	-5,4
Kajaani	5 588	-24,5	5 099	-25,4	489	-14,2
Sotkamo	43 390	5,2	39 407	6,7	3 983	-7,6
Lappi	99 106	1,4	55 178	-0,8	43 928	4,3
Rovaniemi	29 705	0,0	18 323	6,6	11 382	-9,1
Ahvenanmaa	6 451	-16,4	2 947	-24,9	3 504	-7,7
Maarianhamina	5 183	-24,5	2 673	-28,2	2 510	-20,2

**Liitetaulukko 4.2. Yöpymiset hotelleissa, tammi-marraskuu 2013**

Maakunta / kunta	Yöpymiset yhteensä	Yöpymisten muutos edellisestä vuodesta, %	Kotimaiset yöpymiset yhteensä	Kotimaisten yöpymisten muutos edellisestä vuodesta, %	Ulkomaiset yöpymiset yhteensä	Ulkomaisten yöpymisten muutos edellisestä vuodesta, %
Koko maa	14 866 386	-1,7	10 506 283	-1,9	4 360 103	-1,4
Manner-Suomi	14 669 764	-1,8	10 414 114	-2,0	4 255 650	-1,5
Uusimaa	4 484 538	-3,4	2 406 537	-3,7	2 078 001	-3,1
Espoo	339 302	-4,0	190 378	-5,2	148 924	-2,4
Helsinki	2 886 979	-3,6	1 337 939	-2,0	1 549 040	-4,9
Vantaa	731 301	-2,3	452 585	-6,8	278 716	5,9
Varsinais-Suomi	905 368	-3,5	747 912	-2,6	157 456	-7,6
Turku	627 972	-4,2	511 560	-3,2	116 412	-8,6
Satakunta	278 398	0,9	231 889	3,1	46 509	-9,0
Pori	164 514	2,4	143 749	4,1	20 765	-7,6
Kanta-Häme	279 912	-7,9	243 290	-5,2	36 622	-22,5
Hämeenlinna	165 757	-10,3	142 007	-5,5	23 750	-31,4
Pirkanmaa	1 110 127	-2,7	947 621	-2,4	162 506	-4,4
Tampere	825 322	-3,2	681 995	-3,2	143 327	-3,3
Päijät-Häme	448 900	-6,7	386 541	-3,2	62 359	-23,7
Lahti	152 250	-11,5	115 866	-7,3	36 384	-22,7
Kymenlaakso	241 703	7,1	149 827	-2,3	91 876	27,3
Kouvola	102 298	-4,5	77 844	-8,3	24 454	9,8
Etelä-Karjala	570 549	3,6	270 521	-6,1	300 028	14,2
Lappeenranta	317 922	2,7	186 827	-8,1	131 095	23,5
Etelä-Savo	443 479	3,0	362 359	2,5	81 120	5,5
Mikkeli	168 737	5,7	128 701	3,8	40 036	12,3
Pohjois-Savo	665 878	-2,5	585 617	-2,1	80 261	-5,5
Kuopio	436 584	0,5	383 970	1,7	52 614	-7,1
Pohjois-Karjala	347 696	0,7	287 574	2,3	60 122	-6,2
Joensuu	187 281	-2,2	148 190	-0,3	39 091	-8,5
Keski-Suomi	869 396	-4,6	743 452	-2,9	125 944	-13,7
Jyväskylä	392 323	-3,6	331 429	1,1	60 894	-23,1
Etelä-Pohjanmaa	471 492	3,3	452 688	3,8	18 804	-7,3
Seinäjoki	151 330	-3,0	141 199	-3,2	10 131	0,1
Pohjanmaa	298 523	-5,4	239 797	-3,7	58 726	-11,9
Vaasa	223 852	-4,8	177 352	-3,4	46 500	-9,5
Keski-Pohjanmaa	110 004	1,5	101 213	3,1	8 791	-13,7
Kokkola	86 838	0,2	79 359	2,1	7 479	-16,5
Pohjois-Pohjanmaa	947 510	2,0	775 328	1,0	172 182	6,9
Kuusamo	214 441	1,5	164 710	0,1	49 731	6,4
Oulu	485 569	0,8	393 751	0,3	91 818	3,1
Kainuu	701 788	2,9	630 183	4,2	71 605	-7,8
Kajaani	79 852	-4,3	71 429	-3,1	8 423	-14,0
Sotkamo	579 125	5,1	524 026	6,3	55 099	-4,6
Lappi	1 494 503	-1,7	851 765	-6,2	642 738	5,0
Rovaniemi	348 817	-2,8	163 278	-5,8	185 539	0,1
Ahvenanmaa	196 622	5,3	92 169	8,8	104 453	2,5
Maarianhamina	142 039	3,0	76 501	9,1	65 538	-3,4

### Liitetaulukko 5.1. Saapuneet vieraat ja yöpymiset asuinmaan mukaan, marraskuu 2013

Asuinmaa	Saapuneet vieraat kaikissa majoitusliikkeissä	Yöpymiset kaikissa majoitusliikkeissä	Yöpymisten muutos, %, kaikki majoitusliikkeet	Yöpymiset hotelleissa	Yöpymisten muutos, %, hotellit
Kaikki yhteensä	786 893	1 343 040	2,4	1 201 217	1,8
Suomi	600 064	961 509	0,6	865 173	0,1
Ulkomaat	186 829	381 531	7,2	336 044	6,5
Ruotsi	19 605	31 175	2,6	29 598	1,6
Saksa	11 124	24 929	0,6	23 223	-1,1
Venäjä	66 150	127 978	14,5	102 899	12,2
Britannia	11 360	23 217	13,9	21 922	10,6
Yhdysvallat	4 950	11 277	12,6	10 841	11,6
Norja	6 687	13 168	-5,0	12 047	-1,4
Alankomaat	3 300	6 347	-7,2	6 066	-5,9
Italia	3 333	7 865	-0,3	7 359	-0,4
Ranska	3 603	8 444	-6,8	7 485	-8,0
Japani	6 076	13 539	5,4	12 995	6,7
Viro	6 122	16 504	-11,5	11 084	-6,0
Sveitsi	2 225	5 318	1,6	4 975	5,1
Espanja	1 841	4 579	1,8	4 112	0,2
Kiina	3 519	6 829	22,1	6 705	23,6

### Liitetaulukko 5.2. Saapuneet vieraat ja yöpymiset asuinmaan mukaan, tammi-marraskuu 2013

Asuinmaa	Saapuneet vieraat kaikissa majoitusliikkeissä	Yöpymiset kaikissa majoitusliikkeissä	Yöpymisten muutos, %, kaikki majoitusliikkeet	Yöpymiset hotelleissa	Yöpymisten muutos, %, hotellit
Kaikki yhteensä	10 165 641	18 888 739	-0,5	14 866 386	-1,7
Suomi	7 605 744	13 570 748	-0,9	10 506 283	-1,9
Ulkomaat	2 559 897	5 317 991	0,8	4 360 103	-1,4
Ruotsi	277 400	511 151	-1,0	374 153	-2,7
Saksa	235 408	474 450	-6,6	382 727	-8,4
Venäjä	705 097	1 461 274	8,5	1 134 507	2,8
Britannia	132 364	326 713	12,3	288 678	9,7
Yhdysvallat	85 086	178 122	-6,4	171 544	-7,0
Norja	86 919	167 081	-5,0	128 679	-5,3
Alankomaat	65 042	147 572	-5,7	116 672	-4,8
Italia	50 291	104 950	-10,4	91 186	-11,2
Ranska	72 221	190 835	-2,0	164 472	-2,4
Japani	96 953	187 152	17,6	181 027	17,6
Viro	74 695	172 009	-21,0	120 159	-21,3
Sveitsi	53 639	120 050	-3,1	89 772	-5,6
Espanja	37 301	85 189	1,1	70 896	-2,7
Kiina	74 260	117 243	27,3	113 733	28,0

**Liitetaulukko 6. Yöpymiset kaikissa majoitusliikkeissä kuukausittain, 2013**

Kuukausi	Yöpymiset yhteensä	Yöpymisten muutos edellisestä vuodesta, %	Kotimaiset yöpymiset yhteensä	Kotimaisten yöpymisten muutos edellisestä vuodesta, %	Ulkomaiset yöpymiset yhteensä	Ulkomaisten yöpymisten muutos edellisestä vuodesta, %
Yhteensä	18 888 739	-0,5	13 570 748	-0,9	5 317 991	0,8
Tammikuu	1 361 432	-3,0	753 200	-4,2	608 232	-1,3
Helmikuu	1 442 619	-1,1	1 020 985	-0,8	421 634	-2,0
Maaliskuu	1 737 628	-0,1	1 269 672	-1,5	467 956	3,9
Huhtikuu	1 344 832	-3,6	1 049 831	-2,5	295 001	-7,4
Toukokuu	1 355 821	1,1	940 247	-1,3	415 574	7,1
Kesäkuu	2 155 847	1,2	1 612 877	2,3	542 970	-2,1
Heinäkuu	3 050 836	0,8	2 301 849	0,4	748 987	2,3
Elokuu	2 179 214	-1,7	1 480 382	-2,2	698 832	-0,6
Syyskuu	1 549 854	-0,4	1 128 048	-2,1	421 806	4,8
Lokakuu	1 367 616	-2,0	1 052 148	-1,8	315 468	-2,9
Marraskuu	1 343 040	2,4	961 509	0,6	381 531	7,2

# *Majoitustilaston laatuseloste*

## *1. Tilastotietojen relevanssi*

Majoitustilasto on Tilastokeskuksen kuukausittain tuottama tilasto, joka kuvaa majoituspalvelujen tarjontaa ja käyttöä sekä majoituspalvelujen hintatasoa Suomessa.

**Majoituspalvelujen tarjontaa** kuvataan majoitusliikkeiden kapasiteettitiedoilla eli liikkeiden (toimipaikkojen), huoneiden ja vuodepaikkojen lukumäärillä.

**Majoituspalvelujen käyttöä** kuvataan majoitusliikkeiden kapasiteetin käytöllä, jota mitataan huoneiden ja vuodepaikkojen käyttöasteella. Lisäksi majoituspalvelujen käyttöä mitataan asiakkaiden eli liikkeeseen saapuneiden henkilöiden ja yöpymisten määrillä, jotka on eritelty asiakkaan asuinmaan mukaan.

**Majoituspalvelujen hintatasoa** kuvataan huoneen (tai mökin) keskihinnalla (=keskimääräinen huoneesta maksettu hinta) ja yöpymisen keskihinnalla. Tiedot kerätään kuukausittain majoituspalveluja tarjoavilta majoitusliikkeiltä, joissa on vähintään 20 vuodepaikkaa tai sähköpistokkeella varustettua matkailuvaunu/-autopaikkaa sekä retkeilymajoilta.

### **Luokitukset**

Tilastoinnissa käytetyt toimiala- ja alueluokitukset ovat nähtävissä Tilastokeskuksen luokituspalvelussa. Majoituspalveluja tarjoavat liikkeet on pääsääntöisesti luokiteltu toimialaluokituksen (TOL 2008) mukaan, jota käytetään majoitustilastossa joiltakin osin soveltaen niin, että hotelleihin kuuluvat kaikki hotellitasoiset liikkeet (esim. hotellitasoiset retkeilymajat sekä hotellitasoiset koulutus- ja kurssikeskukset).

Majoitustilastossa käytössä oleva ISO 3166-1 standardin mukainen maanosaluokitus ei täysin vastaa Eurostatin käyttämää luokitusta, jossa mm. Turkki ja Kypros kuuluvat Eurooppaan, kun taas ISO 3166-1 luokituksessa ne kuuluvat Aasiaan. Alueluokituksessa käytetään Tilastokeskuksen kuntapohjaista alueluokitusta tilastovuodelta.

Tilastokeskus kerää tiedot Manner-Suomen liikkeiltä. Ahvenanmaalta tiedot saadaan maakunnan tilastoviraston Ålands statistik- och utredningsbyrån (ÅSUB) välityksellä. Erilaisista tilastointimenetelmistä johtuen Ahvenanmaan tiedot saattavat poiketa ÅSUB:n julkaisemista tiedoista.

Tilaston tietoja tarvitaan kotimaanmatkailun ja ulkomailta Suomeen suuntautuvan matkailun seurantaan ja edistämiseen sekä matkailuinvestointien suunnitteluun valtakunnallisella ja alueellisella tasolla. Tietoja käytetään valtionhallinnossa, kunnissa, matkailualan yrityksissä ja järjestöissä sekä tutkimuslaitoksissa. Suomen lisäksi majoitustilaston tietoja julkaisevat EU ja maailman matkailujärjestö (World Tourism Organization, WTO). Majoitustilaston ennakkotietoja julkaistaan kuukausittain Majoitustilasto -kuukausijulkaisussa. Lopulliset tiedot julkaistaan Majoitustilasto -vuosijulkaisussa. Tietoja julkaistaan kunta- ja maakuntatasoilla.

Majoitustilasto tuotetaan Euroopan parlamentin ja neuvoston uuden matkailutilastoasetuksen (692/2011) velvoittamana. Asetus astui voimaan vuoden 2012 alussa ja sen edellyttämät tilastotiedot toimitetaan Eurostatin käyttöön. Tilaston laatimista ohjaa tilastolaki. Majoitusliikkeiden velvollisuus asuinmaakohtaisen tiedon keräämiseen asiakkaista perustuu majoitus- ja ravitsemistoimintaa koskevaan lainsäädäntöön.

## *2. Tilastotutkimuksen menetelmäkuvaus*

Majoitusliikerekisteriä ylläpidetään Innovaatiot, liikenne ja matkailu -vastuualueella ja sitä päivitetään jatkuvasti liikkeiltä saaduilla tiedoilla. Perusteellisempi päivitys tehdään vuosittain liikkeille lähetetyllä kyselyllä ja muiden lähteiden avulla. Ahvenanmaan majoitusliikkeet sisältyvät rekisteriin.

Tilastointimenetelmänä on rekisterissä olevien liikkeiden kokonaistilastointi, kun perusjoukosta on rajattu pois pienet alle 20 vuodepaikkaa tai sähköpistokkeella varustettua matkailuvaunu/-autopaikkaa sisältävät liikkeet. Tilastoinnin piirissä on noin 1400 liikettä (toimipaikkaa). Laajimmillaan tilastointi on kesällä, kun leirintäalueet, kesähotellit ja muut kesäaikaiset liikkeet ovat toiminnassa.

Tilaston tiedot kerätään majoitusliikkeiltä kuukausittain sähköisesti (web-lomakkeella tai suoraan liikkeen asiakashallintajärjestelmästä), paperilomakkeella tai atk-listoilla. Kysyttäviä tietoja ovat: liikkeen aukiolopäivien lukumäärä, käytettävissä oleva majoituskapasiteetti (huoneet ja vuodepaikat), kuukauden



aikana päivittäin käytössä olleiden huoneiden summa sekä majoituksen myyntitulo arvonlisävero mukaan lukien. Lisäksi pyydetään tiedot palvelujen käyttäjistä (liikkeeseen saapuneet) ja yöpymisten määrästä asuinmaan mukaan eriteltyinä.

Vuoden 2004 tammikuusta alkaen kuukausikyselyyn vastaamattomien liikkeiden tiedot on estimoitu tilastollisin menetelmin (puuttuvan tiedon imputointi). Korvaavina tietoina käytetään liikkeen omia vuodentakaisia tietoja samalta tilastointikuukaudelta, jos nämä tiedot on käytettävissä. Muussa tapauksessa käytetään mahdollisimman samanlaisen (toimiala, kapasiteetti, sijaintimaakunta) luovuttajaliikkeen tietoja. Vastauskadon korvausmenetelmä parantaa tilaston ajallista ja alueellista vertailtavuutta.

### ***3. Tietojen oikeellisuus ja tarkkuus***

Tilaston tiedot perustuvat tietyn kokokriteerin täyttäviltä majoitusliikkeiltä kerättyyn kokonaisaineistoon. Puuttuvien liikkeiden tiedot korvataan tilastollisin menetelmin.

Kyselyn kato vaihtelee liikkeen toimialan ja koon mukaan. Kato on keskitasoa suurempi pienillä liikkeillä sekä leirintäalueilla ja lomakylillä. Suurimmillaan kato on kesällä, jolloin leirintäalueet, lomakylät ja muut kesäaikaiset liikkeet ovat kyselyssä mukana. Vuositasolla mitattuna kato on n. 20 prosenttia.

Liikkeiltä saadut tiedot tarkistetaan ennen tallennusta tietokantaan. Aineistoon tehdään ennen tulosten tuottamista loogisuustarkastukset, joiden perusteella virheelliset tapaukset korjataan.

### ***4. Julkaistujen tietojen ajantasaisuus ja oikea-aikaisuus***

Majoitustilaston kuukausittaiset ennakkotiedot julkaistaan noin 6 viikkoa tilastointikuukauden päättymisen jälkeen. Koko vuoden ennakkotiedot julkaistaan joulukuun tietojen yhteydessä seuraavan vuoden helmikuussa. Kaikki julkaistut ennakkotiedot tarkentuvat myöhässä tulleiden liikkeiden tiedoilla ja puuttuvien tietojen uudelleen imputoinnilla. Lopulliset tiedot julkaistaan Majoitustilasto -vuosijulkaisussa.

### ***5. Tietojen saatavuus ja läpinäkyvyys/selkeys***

Uusimmat kuukausittaiset ennakkotiedot ovat nähtävissä julkistamispäivänä Tilastokeskuksen kotisivuilla. Majoitusliikkeitä koskevia tilastoja on saatavilla myös Tilastokeskuksen PX-Web-tietokantapalvelussa. Keskeiset ennakkotiedot julkaistaan lisäksi Majoitustilasto -kuukausijulkaisussa (pdf-julkaisu). Vuositason ennakkotiedot julkaistaan joulukuun Majoitustilasto -kuukausijulkaisussa ja Tilastokeskuksen kotisivuilla. Lopulliset tiedot julkaistaan Majoitustilasto -vuosijulkaisussa (pdf -julkaisu). Keskeiset vuositason lopulliset tiedot julkaistaan Tilastokeskuksen kotisivuilla.

Kuukausiaineistoista tuotetaan maksullista asiakaspalvelua varten Excel-tiedostona erillinen taulukkopaketti, jossa on kattavampaa alueellista ja toimialoittaista tietoa. Tilastoaineistosta voidaan toimeksiannosta tehdä erillisselvityksiä.

### ***6. Tilastojen vertailukelpoisuus***

Tilastokeskus on tuottanut majoitustilastoa vuodesta 1971 lähtien. Tilastoa on uudistettu perusjoukon ja tilastointitavan osalta useita kertoja. Viimeisin perusjoukkoa koskeva uudistus toteutettiin vuoden 2012 alussa, jolloin Euroopan parlamentin ja neuvoston matkailutilastoasetus (692/2011) astui voimaan. Uusi liikkeiden vähimmäiskoko on 20 vuodepaikkaa tai sähköpistokkeella varustettua matkailuvaunu/-autopaikkaa sekä retkeilymajat. Ennen vuotta 2012 tilastoon sisältyivät majoitusliikkeet, joissa oli vähintään 10 huonetta, mökkiä tai sähköpistokkeella varustettua matkailuvaunupaikkaa sekä retkeilymajat. Kohdejoukon laajennus kasvatti yöpymisvuorokausien määrää vuositasolla noin prosentilla.

Majoitusliikkeiden kuukausittaiset tiedot julkaistaan Tilastokeskuksen PX-Web-tietokantataulukkopalvelussa alkaen vuodesta 1995. Lopulliset tiedot päivitetään vuosijulkaisun yhteydessä.

Ennakkotietojen vertailussa on otettava huomioon, että ensimmäiset julkaistut ennakkotiedot voivat muuttua saman kalenterivuoden aineiston kuukausittaisissa revisoinneissa.

EU:ssa matkailutilastoja oli vuoden 2011 loppuun saakka harmonisoitu matkailutilastodirektiivin (95/57/EY) nojalla ja vuoden 2012 alusta matkailutilastoasetuksen (692/2011) nojalla. Majoitustilaston tiedot ovat vertailukelpoisia muiden EU-maiden vastaaviin tilastoihin.

## **7. Selkeys ja eheys/yhtenäisyys**

Tilastokeskuksen majoitustilasto on ainoa säännöllisesti tehtävä majoitusliikkeiden palvelujen tarjontaa ja käyttöä fyysisillä mittareilla kuvaava tilasto. Majoitusliikkeiden liikevaihdon ja palkkasumman suuruudesta saadaan kuukausitason tietoa Tilastokeskuksen palvelujen kuukausikuvaajissa ('Muut palvelut'), jossa majoitustoiminta kuuluu toimialaluokituksen pääluokkaan H yhdessä ravitsemistoiminnan kanssa. Toimialaluokituksen 2-numerotasolla majoitustoiminta voidaan erottaa omaksi toimialakseen. Majoitustilastosta saatavat hotellien kuukausittaiset yöpymistiedot ja hotellihuoneiden käyttöastetiedot korreloivat voimakkaasti majoitustoiminnan liikevaihtotietojen kanssa.

Tilastokeskuksessa tuotetaan myös säännöllisesti otospohjaista Suomalaisten matkailututkimusta, jossa on tietoa kotimaisten matkailijoiden palvelujen käytöstä. Majoituspalvelujen käytössä on pyritty mahdollisimman yhdenmukaiseen luokitteluun majoitustilaston kanssa. Erilaisesta tutkimusmenetelmästä ja perusjoukosta sekä palvelujen kattavuudesta johtuen täysin yhdenmukaiseen tulokseen ei majoituspalvelujen käyttöön nähden ole kuitenkaan mahdollista päästä. Rekisteripohjaisena tilastona majoitustilasto tarjoaa hyvän vertailuaineiston tälle otospohjaiselle haastattelututkimukselle.

Majoitustilastoa käytetään myös matkustustaseen laadinnassa viiteaineistona.

### Lisätietoja

Marjut Tuominen 09 1734 3556

Merja Rönkä 09 1734 3209

Vastaava tilastojohtaja:

Hannele Orjala

[liikenne.matkailu@tilastokeskus.fi](mailto:liikenne.matkailu@tilastokeskus.fi)

[www.tilastokeskus.fi](http://www.tilastokeskus.fi)

Lähde: Majoitustilasto. Tilastokeskus

*Asiakaspalaute: [www.tilastokeskus.fi/palaute](http://www.tilastokeskus.fi/palaute)*

---

*Tietopalvelu ja viestintä, Tilastokeskus  
puh. 09 1734 2220  
[www.tilastokeskus.fi](http://www.tilastokeskus.fi)*

*Julkaisutilaukset, Edita Publishing Oy  
puh. 020 450 05  
[asiakaspalvelu.publishing@edita.fi](mailto:asiakaspalvelu.publishing@edita.fi)  
[www.editapublishing.fi](http://www.editapublishing.fi)*

*ISSN 1796-0479  
= Suomen virallinen tilasto  
ISSN 1799-6309 (pdf)*