

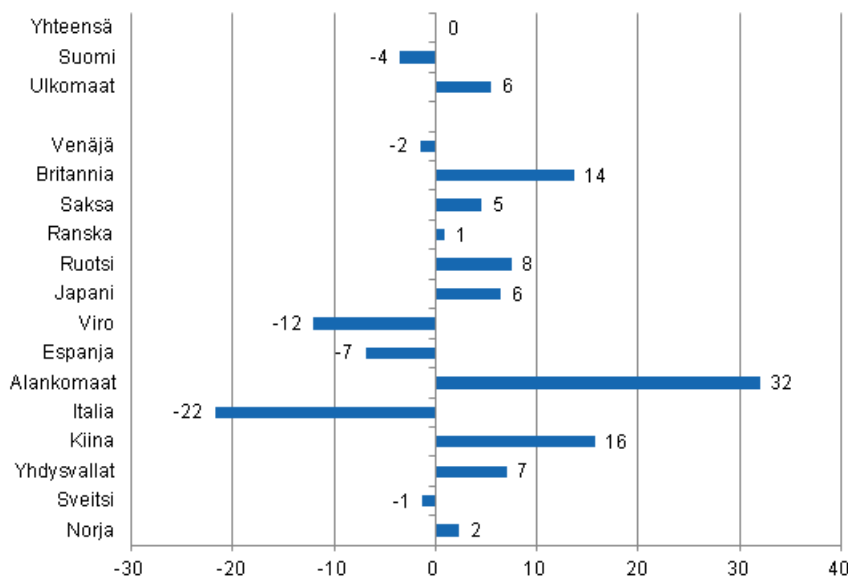
Majoitustilasto

2013, joulukuu

Ulkomaisten matkailijoiden yöpymiset lisääntyivät 5,5 prosenttia joulukuussa 2013

Ulkomaisten matkailijoiden yöpymisiä kirjattiin Suomen majoitusliikkeissä 554 000 yöpymisvuorokautta joulukuussa 2013, mikä oli 5,5 prosenttia enemmän kuin joulukuussa 2012. Kotimaiset matkailijat yöpyivät lähes 790 000 vuorokautta. Määrä oli 3,5 prosenttia vähemmän kuin edellisvuonna. Yöpymisten kokonaismäärä oli lähes sama kuin edellisvuonna ja majoitusliikkeissä tilastoitiin kaikkiaan runsaat 1,3 miljoonaa yöpymisvuorokautta joulukuussa 2013. Luvut ovat Tilastokeskuksen majoitustilaston ennakkotietoja ja ne on kerätty majoitusliikkeiltä, joissa on vähintään 20 vuodepaikkaa tai sähköpistokkeella varustettua matkailuvaunupaikkaa sekä retkeilymajoilta.

Yöpymisten muutos joulukuussa 2013/2012, %

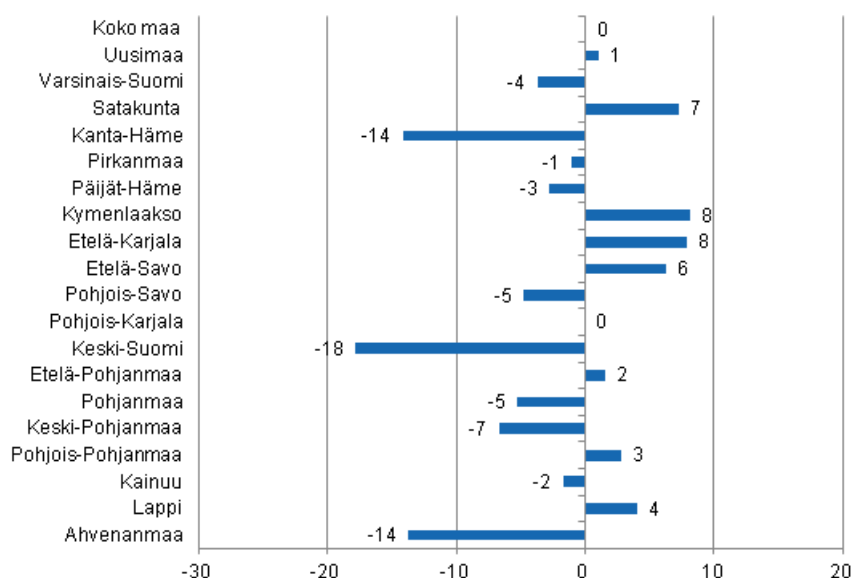


Venäläiset olivat joulukuussa 2013 suurin ulkomaisten matkailijoiden ryhmä lähes 158 000 yöpymisvuorokaudella, vaikka heidän yöpymisensä Suomen majoitusliikkeissä vähenivät 1,5 prosenttia edellisvuodesta. Britit olivat seuraavana runsaalla 130 000 yöpymisellä ja kasvua edellisvuodesta oli 13,7

prosenttia. Saksalaisille tilastoitiin runsaat 27 000 yöpymistä, mikä oli 4,6 prosenttia enemmän kuin joulukuussa 2012. Ruotsalaisille ja ranskalaisille kirjattiin yli 20 000 yöpymistä kummallekin. Ruotsalaisten yöpymiset majoitusliikkeissä lisääntyivät 7,5 prosenttia ja ranskalaisten yöpymiset 0,9 prosenttia. Tärkeimmistä Suomeen suuntautuvista matkailijamaista hollantilaisten yöpymiset lisääntyivät kuitenkin eniten joulukuussa 2013. Heidän yöpymisten kokonaismäärä majoitusliikkeissä oli 11 000 vuorokautta, mikä oli 32,0 prosenttia edellisvuotta enemmän. Sitä vastoin virolaismatkailijoiden yöpymisten voimakas lasku jatkui edelleen joulukuussa 2013 ja heille tilastoitiin majoitusliikkeissä 12,0 prosenttia vähemmän yöpymisiä kuin joulukuussa 2012. Myös italialaisten yöpymiset vähenivät voimakkaasti, 21,7 prosenttia edellisvuoteen verrattuna.

Maakunnittain yöpymisten kokonaismäärä kasvoi joulukuussa 2013 eniten Kymenlaaksossa, 8,2 prosenttia ja Etelä-Karjalassa 7,9 prosenttia. Satakunnassa yöpymiset lisääntyivät 7,3 prosenttia ja Etelä-Savossa 6,3 prosenttia vuoden 2012 joulukuuhun verrattuna. Sitä vastoin Keski-Suomessa yöpymiset vähenivät 17,8 prosenttia ja Kanta-Hämeessä sekä Ahvenanmaalla noin 14 prosenttia kummassakin. Koko maan osalta majoitusliikkeissä kirjattiin joulukuussa 2013 lähes saman verran yöpymisiä kuin vuotta aiemmin.

Yöpymisten muutos maakunnittain joulukuussa 2013/2012, %



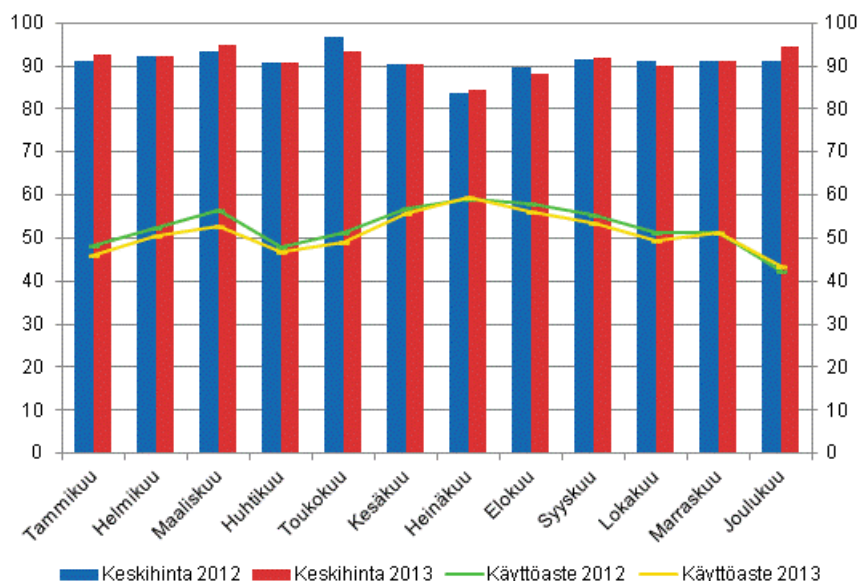
Yöpymiset hotelleissa vähenivät 1,1 prosenttia joulukuussa 2013

Hotelliyöpymisten kokonaismäärä oli runsaat 1,1 miljoonaa yöpymisvuorokautta joulukuussa 2013, mikä oli 1,1 prosenttia vähemmän kuin vuotta aiemmin. Kotimaisille matkailijoille tilastoitiin 663 000 yöpymisvuorokautta, mikä oli 5,1 prosenttia vähemmän kuin joulukuussa 2012. Sitä vastoin ulkomaisten matkailijoiden yöpymiset lisääntyivät 5,0 prosenttia ja heille kirjattiin hotelleissa runsaat 479 000 yöpymisvuorokautta.

Hotellihuoneiden käyttöaste oli joulukuussa 43,4 prosenttia. Vuotta aiemmin se oli 42,3 prosenttia. Maakunnista korkeimmat hotellihuoneiden käyttöasteet mitattiin Lapissa, 59,1 prosenttia ja Uudellamaalla, 51,7 prosenttia. Rovaniemellä hotellihuoneiden käyttöaste oli 80,0 prosenttia ja Vantaalla 62,5 prosenttia. Helsingin hotellihuoneiden käyttöaste oli 55,3 prosenttia.

Hotellihuoneen toteutunut keskihinta joulukuussa 2013 oli koko maan osalta 94,58 euroa vuorokaudelta. Vuotta aiemmin se oli 91,24 euroa.

Hotellihuoneiden kuukausittainen käyttöaste ja keskihinta

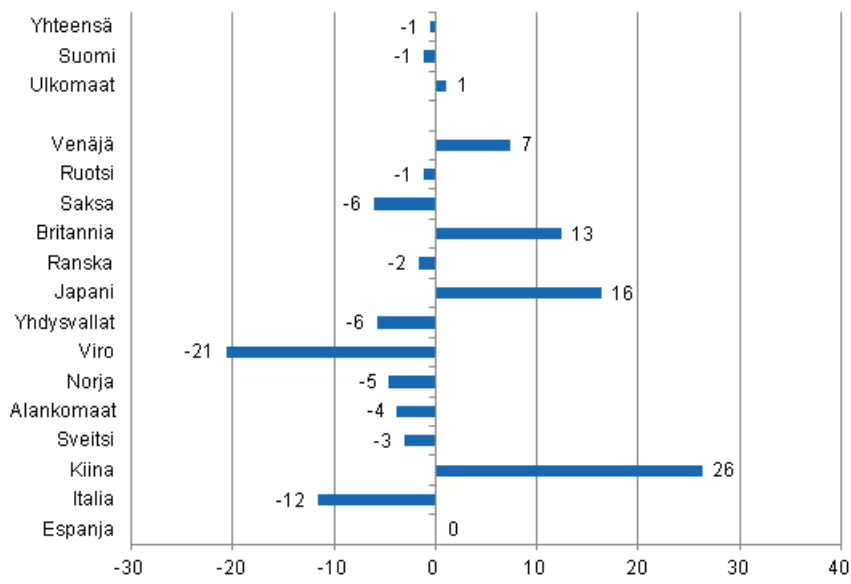


Yöpymisten kokonaismäärä kaikissa majoitusliikkeissä väheni 0,5 prosenttia vuonna 2013

Vuonna 2013 Suomen majoitusliikkeissä yövyttiin 20,2 miljoonaa kertaa, mikä oli 0,5 prosenttia vähemmän kuin edellisvuonna. Kotimaisten matkailijoiden yöpymiset vähenivät 1,1 prosenttia ja niitä kirjattiin majoitusliikkeissä vajaat 14,4 miljoonaa yöpymisvuorokautta. Ulkomaiset matkailijat yöpyivät lähes 5,9 miljoonaa kertaa, mikä oli 1,1 prosenttia enemmän kuin vuonna 2012.

Venäläisille tilastoitiin Suomen majoitusliikkeissä 1,6 miljoonaa yöpymisvuorokautta ja he olivatkin ylivoimaisesti suurin matkailijaryhmä vuonna 2013. Venäläisten yöpymisten määrä kasvoi 7,4 prosenttia edellisvuoteen verrattuna. Seuraavana olivat ruotsalaiset. Heille kirjattiin 531 000 yöpymisvuorokautta, mikä oli 1,1 prosenttia vähemmän kuin vuonna 2012. Kolmantena olivat saksalaiset lähes 502 000 yöpymisellä. Saksalaisten yöpymisvuorokaudet kääntyivät kesäkuussa laskuun ja väheneminen jatkui koko loppuvuoden, joten vuonna 2013 heille kirjattiin majoitusliikkeissä 6,1 prosenttia vähemmän yöpymisiä kuin vuotta aiemmin. Myös virolaisten yöpymiset ovat vähentyneet voimakkaasti koko viime vuoden ja he yöpyivät 20,6 prosenttia vähemmän kuin vuonna 2012. Sen sijaan brittien yöpymiset ovat lisääntyneet koko tilastovuoden 2013 ja heidän yöpymisiään kirjattiin Suomen majoitusliikkeissä 12,5 prosenttia enemmän kuin vuonna 2012. Brittien yöpymisten kokonaismäärä kohosi 456 000 vuorokauteen. Maanosittain tarkasteltuna suurin kasvu tuli Aasian maista, 17,3 prosenttia. Tärkeimmistä Suomeen suuntautuvista Aasian maista kiinalaisten ja japanilaisten yöpymiset lisääntyivät eniten. Kiinalaisten yöpymiset lisääntyivät 26,4 prosenttia ja japanilaisten yöpymiset 16,4 prosenttia.

Yöpmisten muutos tammi-joulukuu 2013/2012, %



Sisällys

Taulukot

Liitetaulukot

Liitetaulukko 1.1. Kaikkien majoitusliikkeiden kapasiteetti ja sen käyttö, joulukuu 2013.....	6
Liitetaulukko 1.2. Kaikkien majoitusliikkeiden kapasiteetti ja sen käyttö, tammi-joulukuu 2013.....	7
Liitetaulukko 2.1. Yöpymiset kaikissa majoitusliikkeissä, joulukuu 2013.....	8
Liitetaulukko 2.2. Yöpymiset kaikissa majoitusliikkeissä, tammi-joulukuu 2013.....	9
Liitetaulukko 3.1. Hotellikapasiteetti ja sen käyttö, joulukuu 2013.....	10
Liitetaulukko 3.2. Hotellikapasiteetti ja sen käyttö, tammi-joulukuu 2013.....	11
Liitetaulukko 4.1. Yöpymiset hotelleissa, joulukuu 2013.....	12
Liitetaulukko 4.2. Yöpymiset hotelleissa, tammi-joulukuu 2013.....	13
Liitetaulukko 5.1. Saapuneet vieraat ja yöpymiset asuinmaan mukaan, joulukuu 2013.....	14
Liitetaulukko 5.2. Saapuneet vieraat ja yöpymiset asuinmaan mukaan, tammi-joulukuu 2013.....	14
Liitetaulukko 6. Yöpymiset kaikissa majoitusliikkeissä kuukausittain, 2013.....	15
Majoitustilaston laatuseloste.....	16

Liitetaulukot

Liitetaulukko 1.1. Kaikkien majoitusliikkeiden kapasiteetti ja sen käyttö, joulukuu 2013

Maakunta	Liikkeiden lukumäärä	Huoneiden lukumäärä	Huoneiden käyttöaste, %	Huoneiden käyttöasteen muutos edellisestä vuodesta, %-yksikköä	Yöpymisen vuorokausihinta, euroa (sisältää alv. 10 %)
Koko maa	1 077	58 627	40,8	0,9	50,16
Manner-Suomi	1 056	57 954	41,1	0,8	50,16
Uusimaa	139	14 683	51,1	2,1	62,69
Varsinais-Suomi	61	3 647	35,7	-1,0	49,87
Satakunta	39	1 554	29,5	2,7	52,67
Kanta-Häme	28	1 372	25,9	-0,4	45,88
Pirkanmaa	70	4 416	35,1	0,8	54,00
Päijät-Häme	33	1 994	29,7	-2,4	37,78
Kymenlaakso	28	1 158	27,8	3,1	53,71
Etelä-Karjala	35	1 689	40,7	-1,4	49,87
Etelä-Savo	75	2 170	29,1	2,3	41,83
Pohjois-Savo	49	2 575	35,5	-0,2	45,56
Pohjois-Karjala	49	1 468	32,4	1,7	45,93
Keski-Suomi	46	2 993	34,2	-1,3	44,83
Etelä-Pohjanmaa	51	1 836	28,6	-1,6	41,05
Pohjanmaa	28	1 286	30,8	-3,6	54,69
Keski-Pohjanmaa	14	544	28,3	1,7	56,78
Pohjois-Pohjanmaa	96	4 297	41,8	2,8	41,16
Kainuu	43	2 208	34,1	-4,2	36,54
Lappi	172	8 064	54,0	2,1	44,95
Ahvenanmaa	21	673	14,6	0,7	..

Liitetaulukko 1.2. Kaikkien majoitusliikkeiden kapasiteetti ja sen käyttö, tammi-joulukuu 2013

Maakunta	Liikkeiden lukumäärä	Huoneiden lukumäärä	Huoneiden käyttöaste, %	Huoneiden käyttöasteen muutos edellisestä vuodesta, %-yksikköä	Yöpymisen vuorokausihinta, euroa (sisältää alv. 10 %)
Koko maa	1 185	61 006	47,7	-1,4	49,73
Manner-Suomi	1 139	59 705	48,0	-1,3	49,83
Uusimaa	144	14 691	61,6	-1,9	64,89
Varsinais-Suomi	71	3 844	47,4	-0,4	46,81
Satakunta	42	1 602	40,2	-0,7	48,75
Kanta-Häme	30	1 443	35,9	-3,4	45,60
Pirkanmaa	74	4 597	47,7	-2,7	50,61
Päijät-Häme	35	2 028	39,8	-3,7	43,01
Kymenlaakso	29	1 179	43,8	2,4	44,78
Etelä-Karjala	39	1 882	51,3	-2,7	45,11
Etelä-Savo	81	2 470	40,2	1,5	35,63
Pohjois-Savo	51	2 668	47,2	-2,2	46,06
Pohjois-Karjala	56	1 662	42,0	2,2	42,95
Keski-Suomi	53	3 166	45,1	-2,6	44,36
Etelä-Pohjanmaa	54	1 914	41,9	-0,7	38,24
Pohjanmaa	32	1 362	45,6	-1,9	45,38
Keski-Pohjanmaa	17	585	42,3	2,2	46,95
Pohjois-Pohjanmaa	102	4 493	43,3	-0,6	39,76
Kainuu	48	2 270	42,5	-2,8	37,29
Lappi	180	7 849	40,6	-0,1	43,28
Ahvenanmaa	46	1 301	31,7	-2,7	..

Liitetaulukko 2.1. Yöpymiset kaikissa majoitusliikkeissä, joulukuu 2013

Maakunta	Yöpymiset yhteensä	Yöpymisten muutos edellisestä vuodesta, %	Kotimaiset yöpymiset yhteensä	Kotimaisten yöpymisten muutos edellisestä vuodesta, %	Ulkomaiset yöpymiset yhteensä	Ulkomaisten yöpymisten muutos edellisestä vuodesta, %
Koko maa	1 344 059	0,1	789 636	-3,5	554 423	5,5
Manner-Suomi	1 339 432	0,1	787 629	-3,4	551 803	5,6
Uusimaa	325 616	1,1	173 609	-0,7	152 007	3,2
Varsinais-Suomi	60 602	-3,7	50 474	-5,9	10 128	9,2
Satakunta	18 133	7,3	15 120	7,3	3 013	7,1
Kanta-Häme	18 017	-14,1	16 032	-15,4	1 985	-2,1
Pirkanmaa	78 561	-1,0	67 767	-4,9	10 794	33,9
Päijät-Häme	35 057	-2,8	28 741	-0,9	6 316	-10,6
Kymenlaakso	15 892	8,2	9 463	2,3	6 429	18,2
Etelä-Karjala	48 237	7,9	19 929	1,4	28 308	12,9
Etelä-Savo	35 953	6,3	24 220	2,2	11 733	16,0
Pohjois-Savo	48 823	-4,8	39 765	-5,2	9 058	-3,1
Pohjois-Karjala	27 628	0,0	20 821	2,2	6 807	-6,3
Keski-Suomi	64 071	-17,8	47 691	-18,5	16 380	-15,8
Etelä-Pohjanmaa	29 990	1,6	28 702	1,1	1 288	11,6
Pohjanmaa	18 548	-5,3	14 779	-9,4	3 769	14,9
Keski-Pohjanmaa	6 962	-6,7	6 503	-7,3	459	1,5
Pohjois-Pohjanmaa	117 625	2,8	81 008	-0,8	36 617	11,5
Kainuu	70 945	-1,7	57 437	2,0	13 508	-14,8
Lappi	318 772	4,1	85 568	-5,6	233 204	8,1
Ahvenanmaa	4 627	-13,7	2 007	-20,9	2 620	-7,2

Liitetaulukko 2.2. Yöpymiset kaikissa majoitusliikkeissä, tammi-joulukuu 2013

Maakunta	Yöpymiset yhteensä	Yöpymisten muutos edellisestä vuodesta, %	Kotimaiset yöpymiset yhteensä	Kotimaisten yöpymisten muutos edellisestä vuodesta, %	Ulkomaiset yöpymiset yhteensä	Ulkomaisten yöpymisten muutos edellisestä vuodesta, %
Koko maa	20 224 918	-0,5	14 357 153	-1,1	5 867 765	1,1
Manner-Suomi	19 816 618	-0,5	14 195 117	-1,1	5 621 501	1,2
Uusimaa	5 103 061	-3,0	2 771 961	-3,4	2 331 100	-2,5
Varsinais-Suomi	1 186 163	-3,9	974 079	-3,9	212 084	-3,9
Satakunta	422 832	1,5	364 039	2,9	58 793	-6,6
Kanta-Häme	364 721	-8,3	322 556	-6,7	42 165	-19,1
Pirkanmaa	1 477 669	-2,5	1 249 984	-3,5	227 685	3,9
Päijät-Häme	596 874	-3,7	508 091	-1,5	88 783	-14,3
Kymenlaakso	367 988	9,9	236 284	-0,3	131 704	34,4
Etelä-Karjala	756 190	6,1	361 516	-4,0	394 674	17,3
Etelä-Savo	806 905	14,9	593 621	10,7	213 284	28,4
Pohjois-Savo	865 330	-2,6	740 703	-2,5	124 627	-2,8
Pohjois-Karjala	511 955	4,4	417 423	6,0	94 532	-2,3
Keski-Suomi	1 096 737	-4,8	940 606	-3,1	156 131	-14,1
Etelä-Pohjanmaa	696 627	3,3	660 759	2,3	35 868	25,8
Pohjanmaa	420 707	-1,5	347 679	-0,8	73 028	-4,5
Keski-Pohjanmaa	166 094	4,4	149 487	3,1	16 607	17,6
Pohjois-Pohjanmaa	1 604 227	2,2	1 317 294	1,3	286 933	6,7
Kainuu	967 832	1,2	862 789	2,6	105 043	-8,7
Lappi	2 404 706	0,2	1 376 246	-2,0	1 028 460	3,3
Ahvenanmaa	408 300	0,6	162 036	1,9	246 264	-0,1

Liitetaulukko 3.1. Hotellikapasiteetti ja sen käyttö, joulukuu 2013

Maakunta / kunta	Liikkeiden lukumäärä	Huoneiden lukumäärä	Huoneiden käyttöaste, %	Käyttöasteen muutos ed. vuodesta, %-yksikköä	Huoneiden keskihinta, euroa (sisältää alv. 10 %)	¹⁾ RevPAR, euroa (sisältää alv. 10 %)
Koko maa	624	50 888	43,4	1,1	94,58	41,01
Manner-Suomi	615	50 392	43,6	1,0	94,59	41,25
Uusimaa	113	14 278	51,7	2,0	98,94	51,11
Espoo	11	1 183	43,4	0,5	84,69	36,79
Helsinki	54	8 623	55,3	2,6	102,38	56,61
Vantaa	11	2 196	62,5	-0,4	95,69	59,80
Varsinais-Suomi	36	3 130	38,7	-1,6	81,00	31,35
Turku	18	2 062	40,2	-2,4	82,85	33,32
Satakunta	24	1 247	34,3	4,7	80,91	27,71
Pori	9	707	36,4	3,9	76,10	27,74
Kanta-Häme	17	1 205	28,2	0,4	85,25	24,08
Hämeenlinna	8	739	28,3	0,8	90,81	25,73
Pirkanmaa	43	3 841	36,4	1,3	90,18	32,86
Tampere	24	2 828	39,8	1,3	91,21	36,32
Päijät-Häme	16	1 821	30,7	-2,7	78,74	24,17
Lahti	6	700	32,7	-8,1	82,42	26,97
Kymenlaakso	17	964	30,9	2,9	84,82	26,25
Kouvola	6	428	27,6	-3,1	81,43	22,45
Etelä-Karjala	17	1 319	42,8	-3,5	103,45	44,28
Lappeenranta	7	743	44,3	-8,5	89,60	39,71
Etelä-Savo	28	1 583	32,1	2,8	79,39	25,47
Mikkeli	8	560	35,2	1,6	89,62	31,51
Pohjois-Savo	29	2 336	36,3	-0,1	85,15	30,88
Kuopio	15	1 411	42,5	2,1	87,01	36,99
Pohjois-Karjala	22	1 201	35,9	1,7	82,85	29,76
Joensuu	7	610	41,4	4,0	81,98	33,92
Keski-Suomi	27	2 665	36,0	-1,4	102,00	36,73
Jyväskylä	10	1 375	38,7	3,7	88,49	34,21
Etelä-Pohjanmaa	28	1 500	34,7	-0,8	75,67	26,25
Seinäjoki	8	572	37,3	-1,5	78,08	29,10
Pohjanmaa	21	1 214	32,2	-3,2	85,43	27,49
Vaasa	8	804	37,6	-4,6	87,52	32,94
Keski-Pohjanmaa	10	496	29,3	1,6	77,35	22,68
Kokkola	5	358	34,2	1,0	78,80	26,97
Pohjois-Pohjanmaa	49	3 470	43,8	3,6	85,75	37,58
Kuusamo	11	761	51,2	10,1	117,55	60,22
Oulu	12	1 595	51,0	3,7	77,60	39,62
Kainuu	21	1 748	39,0	-3,4	80,64	31,47
Kajaani	6	409	25,9	-4,0	79,11	20,50
Sotkamo	7	1 088	47,7	-4,5	80,15	38,25
Lappi	97	6 374	59,1	2,4	107,53	63,60
Rovaniemi	12	1 236	80,0	1,7	124,95	99,93
Ahvenanmaa	9	496	18,5	2,9
Maarianhamina	4	309	27,5	5,6

1) RevPar = Majoituksen keskimääräinen myyntitulo käytettävissä olevaa huonetta kohden. Laskentakaava: RevPar = Huoneiden keskihinta* huoneiden käyttöaste.

Liitetaulukko 3.2. Hotellikapasiteetti ja sen käyttö, tammi-joulukuu 2013

Maakunta / kunta	Liikkeiden lukumäärä	Huoneiden lukumäärä	Huoneiden käyttöaste, %	Käyttöasteen muutos ed. vuodesta, %-yksikköä	Huoneiden keskihinta, euroa (sisältää alv. 10 %)	¹⁾ RevPAR, euroa (sisältää alv. 10 %)
Koko maa	636	51 213	51,3	-1,3	91,00	46,65
Manner-Suomi	623	50 500	51,4	-1,4	90,95	46,76
Uusimaa	115	14 224	62,4	-1,8	99,89	62,29
Espoo	12	1 206	56,2	-1,3	81,73	45,90
Helsinki	53	8 435	67,8	-1,8	105,66	71,60
Vantaa	11	2 167	67,6	-1,4	97,88	66,15
Varsinais-Suomi	37	3 162	51,4	-1,0	83,13	42,77
Turku	18	2 064	55,0	-0,8	84,26	46,38
Satakunta	25	1 257	44,5	-0,5	85,04	37,81
Pori	9	697	47,2	-0,1	83,65	39,47
Kanta-Häme	17	1 232	38,4	-3,5	86,30	33,10
Hämeenlinna	8	736	38,6	-5,6	92,50	35,69
Pirkanmaa	43	3 879	49,7	-2,9	92,20	45,80
Tampere	24	2 789	54,4	-3,9	95,21	51,77
Päijät-Häme	17	1 811	41,3	-4,0	79,41	32,83
Lahti	7	685	44,8	-5,0	84,74	38,00
Kymenlaakso	17	963	47,0	2,6	81,24	38,16
Kouvola	7	437	44,1	-3,6	80,37	35,44
Etelä-Karjala	19	1 428	55,4	-4,1	95,82	53,11
Lappeenranta	7	757	60,2	-7,9	89,66	53,95
Etelä-Savo	30	1 745	43,9	1,2	79,34	34,81
Mikkeli	9	586	50,1	1,3	82,59	41,38
Pohjois-Savo	28	2 312	49,4	-1,9	86,41	42,65
Kuopio	14	1 393	54,8	-0,8	90,64	49,71
Pohjois-Karjala	23	1 268	47,2	3,3	82,92	39,16
Joensuu	8	673	54,9	5,0	82,24	45,14
Keski-Suomi	29	2 727	48,4	-3,2	91,66	44,39
Jyväskylä	11	1 423	52,1	-4,0	93,42	48,72
Etelä-Pohjanmaa	28	1 521	48,4	-0,1	75,03	36,34
Seinäjoki	8	580	52,5	1,7	80,89	42,46
Pohjanmaa	21	1 209	48,6	-1,9	84,89	41,28
Vaasa	8	804	53,6	-2,5	87,75	47,00
Keski-Pohjanmaa	10	506	44,1	1,8	76,91	33,94
Kokkola	5	366	50,5	1,9	79,00	39,92
Pohjois-Pohjanmaa	49	3 472	46,7	-0,6	83,81	39,14
Kuusamo	10	747	37,5	-1,2	94,33	35,38
Oulu	12	1 585	57,4	-2,1	84,59	48,54
Kainuu	22	1 759	48,4	-2,4	78,84	38,12
Kajaani	6	410	38,2	-3,6	79,66	30,46
Sotkamo	7	1 084	57,2	-2,9	79,87	45,72
Lappi	93	6 025	44,1	0,0	88,61	39,12
Rovaniemi	11	1 196	54,8	1,5	85,79	47,03
Ahvenanmaa	13	714	41,3	2,6	.	.
Maarianhamina	6	444	52,3	5,3	.	.

1) RevPar = Majoituksen keskimääräinen myyntitulo käytettävissä olevaa huonetta kohden. Laskentakaava: RevPar = Huoneiden keskihinta* huoneiden käyttöaste.

Liitetaulukko 4.1. Yöpymiset hotelleissa, joulukuu 2013

Maakunta / kunta	Yöpymiset yhteensä	Yöpymisten muutos edellisestä vuodesta, %	Kotimaiset yöpymiset yhteensä	Kotimaisten yöpymisten muutos edellisestä vuodesta, %	Ulkomaiset yöpymiset yhteensä	Ulkomaisten yöpymisten muutos edellisestä vuodesta, %
Koko maa	1 142 682	-1,1	663 214	-5,1	479 468	5,0
Manner-Suomi	1 138 546	-1,0	661 336	-5,0	477 210	5,1
Uusimaa	309 697	-0,3	165 441	-1,5	144 256	1,1
Espoo	20 258	6,2	11 057	-1,4	9 201	16,9
Helsinki	201 803	-0,0	95 615	2,5	106 188	-2,2
Vantaa	59 416	-2,6	36 801	-9,2	22 615	10,5
Varsinais-Suomi	56 500	-4,3	47 298	-6,3	9 202	7,6
Turku	37 670	-7,2	31 786	-6,8	5 884	-9,4
Satakunta	15 340	5,5	12 830	5,2	2 510	7,4
Pori	9 659	3,1	8 444	1,1	1 215	19,5
Kanta-Häme	16 127	-11,0	14 222	-12,1	1 905	-1,9
Hämeenlinna	9 489	-8,3	8 384	-8,7	1 105	-4,9
Pirkanmaa	65 377	-0,5	56 850	-3,2	8 527	23,2
Tampere	49 420	1,5	42 092	-1,2	7 328	20,4
Päijät-Häme	28 603	-3,9	23 223	-0,7	5 380	-15,5
Lahti	9 059	-8,0	6 614	-6,0	2 445	-13,0
Kymenlaakso	13 262	13,1	8 100	12,7	5 162	13,7
Kouvola	5 378	-0,9	3 957	-1,8	1 421	1,7
Etelä-Karjala	38 392	3,0	15 528	-5,6	22 864	9,8
Lappeenranta	21 894	3,5	11 146	-5,4	10 748	14,7
Etelä-Savo	24 398	1,4	19 175	-1,8	5 223	15,0
Mikkeli	9 460	-0,7	6 676	-5,2	2 784	12,1
Pohjois-Savo	42 027	-6,9	35 205	-8,1	6 822	-0,6
Kuopio	28 886	-4,4	24 137	-5,9	4 749	4,4
Pohjois-Karjala	22 859	-5,7	17 686	-4,1	5 173	-10,9
Joensuu	11 793	-6,1	9 054	-4,0	2 739	-12,6
Keski-Suomi	59 074	-18,5	43 172	-19,6	15 902	-15,3
Jyväskylä	21 961	-4,9	18 106	-6,0	3 855	0,9
Etelä-Pohjanmaa	27 219	-0,7	26 205	-1,0	1 014	7,1
Seinäjoki	8 156	-3,5	7 476	-4,9	680	15,3
Pohjanmaa	16 016	-9,9	12 486	-14,1	3 530	9,1
Vaasa	12 774	-10,5	9 767	-16,0	3 007	13,9
Keski-Pohjanmaa	5 739	-3,1	5 434	-1,6	305	-24,1
Kokkola	4 541	-7,3	4 267	-6,4	274	-18,7
Pohjois-Pohjanmaa	85 055	6,2	58 763	1,3	26 292	18,9
Kuusamo	30 152	8,9	16 784	6,1	13 368	12,7
Oulu	37 773	7,6	29 308	0,0	8 465	46,1
Kainuu	55 040	-7,0	45 045	-4,6	9 995	-16,7
Kajaani	4 533	-17,6	3 898	-17,1	635	-21,0
Sotkamo	47 778	-5,4	39 561	-1,9	8 217	-19,2
Lappi	257 821	4,2	54 673	-12,1	203 148	9,7
Rovaniemi	63 327	-4,8	12 541	-9,7	50 786	-3,5
Ahvenanmaa	4 136	-11,1	1 878	-14,7	2 258	-7,8
Maarianhamina	3 529	-7,2	1 586	-9,8	1 943	-5,0

Liitetaulukko 4.2. Yöpymiset hotelleissa, tammi-joulukuu 2013

Maakunta / kunta	Yöpymiset yhteensä	Yöpymisten muutos edellisestä vuodesta, %	Kotimaiset yöpymiset yhteensä	Kotimaisten yöpymisten muutos edellisestä vuodesta, %	Ulkomaiset yöpymiset yhteensä	Ulkomaisten yöpymisten muutos edellisestä vuodesta, %
Koko maa	16 008 813	-1,7	11 169 283	-2,1	4 839 530	-0,8
Manner-Suomi	15 807 955	-1,8	11 075 079	-2,2	4 732 876	-0,9
Uusimaa	4 794 118	-3,2	2 571 696	-3,6	2 222 422	-2,8
Espoo	359 560	-3,4	201 435	-4,9	158 125	-1,5
Helsinki	3 088 985	-3,3	1 433 566	-1,7	1 655 419	-4,7
Vantaa	790 717	-2,3	489 386	-7,0	301 331	6,3
Varsinais-Suomi	961 145	-3,7	794 486	-3,0	166 659	-6,9
Turku	665 642	-4,4	543 346	-3,4	122 296	-8,6
Satakunta	293 556	1,0	244 765	3,2	48 791	-8,7
Pori	174 082	2,4	152 216	3,9	21 866	-6,9
Kanta-Häme	296 039	-8,1	257 512	-5,6	38 527	-21,7
Hämeenlinna	175 246	-10,2	150 391	-5,7	24 855	-30,5
Pirkanmaa	1 175 426	-2,6	1 004 444	-2,4	170 982	-3,4
Tampere	874 716	-3,0	724 078	-3,1	150 638	-2,4
Päijät-Häme	477 503	-6,5	409 764	-3,0	67 739	-23,1
Lahti	161 309	-11,3	122 480	-7,2	38 829	-22,2
Kymenlaakso	254 965	7,4	157 927	-1,7	97 038	26,5
Kouvola	107 676	-4,4	81 801	-8,0	25 875	9,3
Etelä-Karjala	608 941	3,6	286 049	-6,0	322 892	13,9
Lappeenranta	339 816	2,8	197 973	-8,0	141 843	22,8
Etelä-Savo	468 160	3,0	381 817	2,4	86 343	6,0
Mikkeli	178 197	5,3	135 377	3,3	42 820	12,3
Pohjois-Savo	707 905	-2,8	620 822	-2,5	87 083	-5,1
Kuopio	465 470	0,2	408 107	1,2	57 363	-6,2
Pohjois-Karjala	370 538	0,3	305 255	1,9	65 283	-6,6
Joensuu	199 074	-2,4	157 244	-0,6	41 830	-8,7
Keski-Suomi	928 470	-5,6	786 624	-4,0	141 846	-13,8
Jyväskylä	414 284	-3,7	349 535	0,7	64 749	-22,0
Etelä-Pohjanmaa	498 711	3,1	478 893	3,5	19 818	-6,6
Seinäjoki	159 486	-3,0	148 675	-3,3	10 811	0,9
Pohjanmaa	314 856	-5,6	252 536	-4,2	62 320	-10,9
Vaasa	236 759	-5,0	187 209	-4,1	49 550	-8,3
Keski-Pohjanmaa	115 743	1,3	106 647	2,8	9 096	-14,1
Kokkola	91 379	-0,2	83 626	1,6	7 753	-16,6
Pohjois-Pohjanmaa	1 032 565	2,3	834 091	1,0	198 474	8,4
Kuusamo	244 593	2,3	181 494	0,6	63 099	7,7
Oulu	523 342	1,3	423 059	0,3	100 283	5,8
Kainuu	756 828	2,1	675 228	3,6	81 600	-9,0
Kajaani	84 385	-5,2	75 327	-3,9	9 058	-14,6
Sotkamo	626 903	4,2	563 587	5,7	63 316	-6,8
Lappi	1 752 486	-0,9	906 523	-6,6	845 963	6,1
Rovaniemi	412 144	-3,1	175 819	-6,1	236 325	-0,7
Ahvenanmaa	200 858	5,0	94 204	8,4	106 654	2,2
Maarianhamina	145 568	2,7	78 087	8,7	67 481	-3,4

Liitetaulukko 5.1. Saapuneet vieraat ja yöpymiset asuinmaan mukaan, joulukuu 2013

Asuinmaa	Saapuneet vieraat kaikissa majoitusliikkeissä	Yöpymiset kaikissa majoitusliikkeissä	Yöpymisten muutos, %, kaikki majoitusliikkeet	Yöpymiset hotelleissa	Yöpymisten muutos, %, hotellit
Kaikki yhteensä	673 988	1 344 059	0,1	1 142 682	-1,1
Suomi	434 417	789 636	-3,5	663 214	-5,1
Ulkomaat	239 571	554 423	5,5	479 468	5,0
Ruotsi	13 896	22 137	7,5	21 151	7,1
Saksa	10 113	27 370	4,6	24 903	7,3
Venäjä	73 364	157 887	-1,5	122 808	-5,5
Britannia	46 429	130 334	13,7	115 682	16,2
Yhdysvallat	3 929	9 088	7,0	8 859	6,5
Norja	3 758	6 884	2,3	6 405	0,9
Alankomaat	4 140	11 088	32,0	8 459	23,3
Italia	4 185	10 731	-21,7	9 503	-24,6
Ranska	7 426	23 422	0,9	21 336	1,1
Japani	9 817	18 841	6,4	18 348	7,1
Viro	6 164	15 650	-12,0	11 511	-13,0
Sveitsi	3 099	8 834	-1,3	6 606	-2,5
Espanja	4 084	11 726	-6,9	10 835	-3,4
Kiina	5 098	9 200	15,7	8 435	15,7

Liitetaulukko 5.2. Saapuneet vieraat ja yöpymiset asuinmaan mukaan, tammi-joulukuu 2013

Asuinmaa	Saapuneet vieraat kaikissa majoitusliikkeissä	Yöpymiset kaikissa majoitusliikkeissä	Yöpymisten muutos, %, kaikki majoitusliikkeet	Yöpymiset hotelleissa	Yöpymisten muutos, %, hotellit
Kaikki yhteensä	10 835 110	20 224 918	-0,5	16 008 813	-1,7
Suomi	8 036 650	14 357 153	-1,1	11 169 283	-2,1
Ulkomaat	2 798 460	5 867 765	1,1	4 839 530	-0,8
Ruotsi	291 372	531 286	-1,1	395 261	-2,2
Saksa	245 460	501 691	-6,1	407 582	-7,6
Venäjä	778 110	1 618 949	7,4	1 257 250	1,9
Britannia	178 765	456 257	12,5	404 389	11,5
Yhdysvallat	89 058	187 235	-5,8	180 515	-6,3
Norja	90 641	174 151	-4,6	135 122	-5,0
Alankomaat	69 180	158 604	-3,8	125 076	-3,4
Italia	54 456	115 683	-11,6	100 707	-12,7
Ranska	79 642	214 280	-1,7	185 796	-2,1
Japani	106 763	205 968	16,4	199 354	16,5
Viro	80 501	187 045	-20,6	131 688	-20,6
Sveitsi	56 720	128 787	-3,1	96 388	-5,3
Espanja	41 391	96 878	0,1	81 779	-2,8
Kiina	79 351	126 442	26,4	122 181	27,1

Liitetaulukko 6. Yöpymiset kaikissa majoitusliikkeissä kuukausittain, 2013

Kuukausi	Yöpymiset yhteensä	Yöpymisten muutos edellisestä vuodesta, %	Kotimaiset yöpymiset yhteensä	Kotimaisten yöpymisten muutos edellisestä vuodesta, %	Ulkomaiset yöpymiset yhteensä	Ulkomaisten yöpymisten muutos edellisestä vuodesta, %
Yhteensä	20 224 918	-0,5	14 357 153	-1,1	5 867 765	1,1
Tammikuu	1 361 415	-3,0	753 053	-4,3	608 362	-1,3
Helmikuu	1 442 633	-1,1	1 020 676	-0,8	421 957	-1,9
Maaliskuu	1 737 347	-0,1	1 269 790	-1,5	467 557	3,8
Huhtikuu	1 344 061	-3,7	1 048 809	-2,6	295 252	-7,3
Toukokuu	1 356 576	1,2	940 400	-1,3	416 176	7,2
Kesäkuu	2 156 482	1,2	1 613 641	2,4	542 841	-2,1
Heinäkuu	3 047 134	0,7	2 301 635	0,4	745 499	1,8
Elokuu	2 178 733	-1,7	1 480 799	-2,2	697 934	-0,8
Syyskuu	1 547 250	-0,5	1 126 586	-2,3	420 664	4,5
Lokakuu	1 366 381	-2,1	1 051 596	-1,8	314 785	-3,1
Marraskuu	1 342 847	2,4	960 532	0,5	382 315	7,4
Joulukuu	1 344 059	0,1	789 636	-3,5	554 423	5,5

Majoitustilaston laatuseloste

1. Tilastotietojen relevanssi

Majoitustilasto on Tilastokeskuksen kuukausittain tuottama tilasto, joka kuvaa majoituspalvelujen tarjontaa ja käyttöä sekä majoituspalvelujen hintatasoa Suomessa.

Majoituspalvelujen tarjontaa kuvataan majoitusliikkeiden kapasiteettitiedoilla eli liikkeiden (toimipaikkojen), huoneiden ja vuodepaikkojen lukumäärillä.

Majoituspalvelujen käyttöä kuvataan majoitusliikkeiden kapasiteetin käytöllä, jota mitataan huoneiden ja vuodepaikkojen käyttöasteella. Lisäksi majoituspalvelujen käyttöä mitataan asiakkaiden eli liikkeeseen saapuneiden henkilöiden ja yöpymisten määrillä, jotka on eritelty asiakkaan asuinmaan mukaan.

Majoituspalvelujen hintatasoa kuvataan huoneen (tai mökin) keskihinnalla (=keskimääräinen huoneesta maksettu hinta) ja yöpymisen keskihinnalla. Tiedot kerätään kuukausittain majoituspalveluja tarjoavilta majoitusliikkeiltä, joissa on vähintään 20 vuodepaikkaa tai sähköpistokkeella varustettua matkailuvaunu/-autopaikkaa sekä retkeilymajoilta.

Luokitukset

Tilastoinnissa käytetyt toimiala- ja alueluokitukset ovat nähtävissä Tilastokeskuksen luokituspalvelussa. Majoituspalveluja tarjoavat liikkeet on pääsääntöisesti luokiteltu toimialaluokituksen (TOL 2008) mukaan, jota käytetään majoitustilastossa joiltakin osin soveltaen niin, että hotelleihin kuuluvat kaikki hotellitasoiset liikkeet (esim. hotellitasoiset retkeilymajat sekä hotellitasoiset koulutus- ja kurssikeskukset).

Majoitustilastossa käytössä oleva ISO 3166-1 standardin mukainen maanosaluokitus ei täysin vastaa Eurostatin käyttämää luokitusta, jossa mm. Turkki ja Kypros kuuluvat Eurooppaan, kun taas ISO 3166-1 luokituksessa ne kuuluvat Aasiaan. Alueluokituksessa käytetään Tilastokeskuksen kuntapohjaista alueluokitusta tilastovuodelta.

Tilastokeskus kerää tiedot Manner-Suomen liikkeiltä. Ahvenanmaalta tiedot saadaan maakunnan tilastoviraston Ålands statistik- och utredningsbyrån (ÅSUB) välityksellä. Erilaisista tilastointimenetelmistä johtuen Ahvenanmaan tiedot saattavat poiketa ÅSUB:n julkaisemista tiedoista.

Tilaston tietoja tarvitaan kotimaanmatkailun ja ulkomailta Suomeen suuntautuvan matkailun seurantaan ja edistämiseen sekä matkailuinvestointien suunnitteluun valtakunnallisella ja alueellisella tasolla. Tietoja käytetään valtionhallinnossa, kunnissa, matkailualan yrityksissä ja järjestöissä sekä tutkimuslaitoksissa. Suomen lisäksi majoitustilaston tietoja julkaisevat EU ja maailman matkailujärjestö (World Tourism Organization, WTO). Majoitustilaston ennakkotietoja julkaistaan kuukausittain Majoitustilasto -kuukausijulkaisussa. Lopulliset tiedot julkaistaan Majoitustilasto -vuosijulkaisussa. Tietoja julkaistaan kunta- ja maakuntatasoilla.

Majoitustilasto tuotetaan Euroopan parlamentin ja neuvoston uuden matkailutilastoasetuksen (692/2011) velvoittamana. Asetus astui voimaan vuoden 2012 alussa ja sen edellyttämät tilastotiedot toimitetaan Eurostatin käyttöön. Tilaston laatimista ohjaa tilastolaki. Majoitusliikkeiden velvollisuus asuinmaakohtaisen tiedon keräämiseen asiakkaista perustuu majoitus- ja ravitsemistoimintaa koskevaan lainsäädäntöön.

2. Tilastotutkimuksen menetelmäkuvaus

Majoitusliikerekisteriä ylläpidetään Innovaatiot, liikenne ja matkailu -vastuualueella ja sitä päivitetään jatkuvasti liikkeiltä saaduilla tiedoilla. Perusteellisempi päivitys tehdään vuosittain liikkeille lähetetyllä kyselyllä ja muiden lähteiden avulla. Ahvenanmaan majoitusliikkeet sisältyvät rekisteriin.

Tilastointimenetelmänä on rekisterissä olevien liikkeiden kokonaistilastointi, kun perusjoukosta on rajattu pois pienet alle 20 vuodepaikkaa tai sähköpistokkeella varustettua matkailuvaunu/-autopaikkaa sisältävät liikkeet. Tilastoinnin piirissä on noin 1400 liikettä (toimipaikkaa). Laajimmillaan tilastointi on kesällä, kun leirintäalueet, kesähotellit ja muut kesäaikaiset liikkeet ovat toiminnassa.

Tilaston tiedot kerätään majoitusliikkeiltä kuukausittain sähköisesti (web-lomakkeella tai suoraan liikkeen asiakashallintajärjestelmästä), paperilomakkeella tai atk-listoilla. Kysyttäviä tietoja ovat: liikkeen aukiolopäivien lukumäärä, käytettävissä oleva majoituskapasiteetti (huoneet ja vuodepaikat), kuukauden

aikana päivittäin käytössä olleiden huoneiden summa sekä majoituksen myyntitulo arvonlisävero mukaan lukien. Lisäksi pyydetään tiedot palvelujen käyttäjistä (liikkeeseen saapuneet) ja yöpymisten määrästä asuinmaan mukaan eriteltyinä.

Vuoden 2004 tammikuusta alkaen kuukausikyselyyn vastaamattomien liikkeiden tiedot on estimoitu tilastollisin menetelmin (puuttuvan tiedon imputointi). Korvaavina tietoina käytetään liikkeen omia vuodentakaisia tietoja samalta tilastointikuukaudelta, jos nämä tiedot on käytettävissä. Muussa tapauksessa käytetään mahdollisimman samanlaisen (toimiala, kapasiteetti, sijaintimaakunta) luovuttajaliikkeen tietoja. Vastauskadon korvausmenetelmä parantaa tilaston ajallista ja alueellista vertailtavuutta.

3. Tietojen oikeellisuus ja tarkkuus

Tilaston tiedot perustuvat tietyn kokokriteerin täyttäviltä majoitusliikkeiltä kerättyyn kokonaisaineistoon. Puuttuvien liikkeiden tiedot korvataan tilastollisin menetelmin.

Kyselyn kato vaihtelee liikkeen toimialan ja koon mukaan. Kato on keskitasoa suurempi pienillä liikkeillä sekä leirintäalueilla ja lomakylillä. Suurimmillaan kato on kesällä, jolloin leirintäalueet, lomakylät ja muut kesäaikaiset liikkeet ovat kyselyssä mukana. Vuositasolla mitattuna kato on n. 20 prosenttia.

Liikkeiltä saadut tiedot tarkistetaan ennen tallennusta tietokantaan. Aineistoon tehdään ennen tulosten tuottamista loogisuustarkastukset, joiden perusteella virheelliset tapaukset korjataan.

4. Julkaistujen tietojen ajantasaisuus ja oikea-aikaisuus

Majoitustilaston kuukausittaiset ennakkotiedot julkaistaan noin 6 viikkoa tilastointikuukauden päättymisen jälkeen. Koko vuoden ennakkotiedot julkaistaan joulukuun tietojen yhteydessä seuraavan vuoden helmikuussa. Kaikki julkaistut ennakkotiedot tarkentuvat myöhässä tulleiden liikkeiden tiedoilla ja puuttuvien tietojen uudelleen imputoinnilla. Lopulliset tiedot julkaistaan Majoitustilasto -vuosijulkaisussa.

5. Tietojen saatavuus ja läpinäkyvyys/selkeys

Uusimmat kuukausittaiset ennakkotiedot ovat nähtävissä julkistamispäivänä Tilastokeskuksen kotisivuilla. Majoitusliikkeitä koskevia tilastoja on saatavilla myös Tilastokeskuksen PX-Web-tietokantapalvelussa. Keskeiset ennakkotiedot julkaistaan lisäksi Majoitustilasto -kuukausijulkaisussa (pdf-julkaisu). Vuositason ennakkotiedot julkaistaan joulukuun Majoitustilasto -kuukausijulkaisussa ja Tilastokeskuksen kotisivuilla. Lopulliset tiedot julkaistaan Majoitustilasto -vuosijulkaisussa (pdf -julkaisu). Keskeiset vuositason lopulliset tiedot julkaistaan Tilastokeskuksen kotisivuilla.

Kuukausiaineistoista tuotetaan maksullista asiakaspalvelua varten Excel-tiedostona erillinen taulukkopaketti, jossa on kattavampaa alueellista ja toimialoittaista tietoa. Tilastoaineistosta voidaan toimeksiannosta tehdä erillisselvityksiä.

6. Tilastojen vertailukelpoisuus

Tilastokeskus on tuottanut majoitustilastoa vuodesta 1971 lähtien. Tilastoa on uudistettu perusjoukon ja tilastointitavan osalta useita kertoja. Viimeisin perusjoukkoa koskeva uudistus toteutettiin vuoden 2012 alussa, jolloin Euroopan parlamentin ja neuvoston matkailutilastoasetus (692/2011) astui voimaan. Uusi liikkeiden vähimmäiskoko on 20 vuodepaikkaa tai sähköpistokkeella varustettua matkailuvaunu/-autopaikkaa sekä retkeilymajat. Ennen vuotta 2012 tilastoon sisältyivät majoitusliikkeet, joissa oli vähintään 10 huonetta, mökkiä tai sähköpistokkeella varustettua matkailuvaunupaikkaa sekä retkeilymajat. Kohdejoukon laajennus kasvatti yöpymisvuorokausien määrää vuositasolla noin prosentilla.

Majoitusliikkeiden kuukausittaiset tiedot julkaistaan Tilastokeskuksen PX-Web-tietokantataulukkopalvelussa alkaen vuodesta 1995. Lopulliset tiedot päivitetään vuosijulkaisun yhteydessä.

Ennakkotietojen vertailussa on otettava huomioon, että ensimmäiset julkaistut ennakkotiedot voivat muuttua saman kalenterivuoden aineiston kuukausittaisissa revisoinneissa.

EU:ssa matkailutilastoja oli vuoden 2011 loppuun saakka harmonisoitu matkailutilastodirektiivin (95/57/EY) nojalla ja vuoden 2012 alusta matkailutilastoasetuksen (692/2011) nojalla. Majoitustilaston tiedot ovat vertailukelpoisia muiden EU-maiden vastaaviin tilastoihin.

7. Selkeys ja eheys/yhtenäisyys

Tilastokeskuksen majoitustilasto on ainoa säännöllisesti tehtävä majoitusliikkeiden palvelujen tarjontaa ja käyttöä fyysisillä mittareilla kuvaava tilasto. Majoitusliikkeiden liikevaihdon ja palkkasumman suuruudesta saadaan kuukausitason tietoa Tilastokeskuksen palvelujen kuukausikuvaajissa ('Muut palvelut'), jossa majoitustoiminta kuuluu toimialaluokituksen pääluokkaan H yhdessä ravitsemistoiminnan kanssa. Toimialaluokituksen 2-numerotasolla majoitustoiminta voidaan erottaa omaksi toimialakseen. Majoitustilastosta saatavat hotellien kuukausittaiset yöpymistiedot ja hotellihuoneiden käyttöastetiedot korreloivat voimakkaasti majoitustoiminnan liikevaihtotietojen kanssa.

Tilastokeskuksessa tuotetaan myös säännöllisesti otospohjaista Suomalaisten matkailututkimusta, jossa on tietoa kotimaisten matkailijoiden palvelujen käytöstä. Majoituspalvelujen käytössä on pyritty mahdollisimman yhdenmukaiseen luokitteluun majoitustilaston kanssa. Erilaisesta tutkimusmenetelmästä ja perusjoukosta sekä palvelujen kattavuudesta johtuen täysin yhdenmukaiseen tulokseen ei majoituspalvelujen käyttöön nähden ole kuitenkaan mahdollista päästä. Rekisteripohjaisena tilastona majoitustilasto tarjoaa hyvän vertailuaineiston tälle otospohjaiselle haastattelututkimukselle.

Majoitustilastoa käytetään myös matkustustaseen laadinnassa viiteaineistona.

Lisätietoja

Marjut Tuominen 09 1734 3556

Kari Keränen 09 1734 3208

Vastaava tilastojohtaja:

Hannele Orjala

liikenne.matkailu@tilastokeskus.fi

www.tilastokeskus.fi

Lähde: Majoitustilasto. Tilastokeskus

Asiakaspalaute: www.tilastokeskus.fi/palaute

*Tietopalvelu ja viestintä, Tilastokeskus
puh. 09 1734 2220
www.tilastokeskus.fi*

*Julkaisutilaukset, Edita Publishing Oy
puh. 020 450 05
asiakaspalvelu.publishing@edita.fi
www.editapublishing.fi*

*ISSN 1796-0479
= Suomen virallinen tilasto
ISSN 1799-6309 (pdf)*