

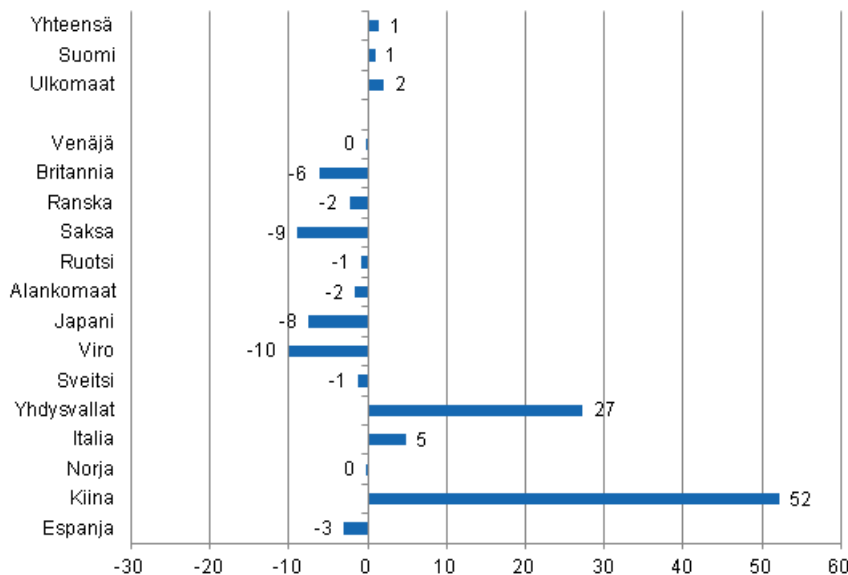
Majoitustilasto

2014, tammikuu

Ulkomaisten matkailijoiden yöpymiset lisääntyivät 2 prosenttia tammikuussa 2014

Ulkomaisten matkailijoiden yöpymisten määrä kasvoi 2,0 prosenttia ja majoitusliikkeissä tilastoitiin vajaat 621 000 yöpymisvuorokautta tammikuussa 2014. Kotimaisten matkailijoiden yöpymiset lisääntyivät 0,9 prosenttia ja he yöpyivät majoitusliikkeissä lähes 760 000 kertaa. Kaikkiaan Suomen majoitusliikkeissä kirjattiin vajaat 1,4 miljoonaa vuorokautta tammikuussa 2014, mikä oli 1,4 prosenttia enemmän kuin tammikuussa 2013. Luvut ovat Tilastokeskuksen majoitustilaston ennakkotietoja ja ne on kerätty majoitusliikkeiltä, joissa on vähintään 20 vuodepaikkaa tai sähköpistokkeella varustettua matkailuvaunupaikkaa sekä retkeilymajoilta.

Yöpymisten muutos tammikuussa 2014/2013, %

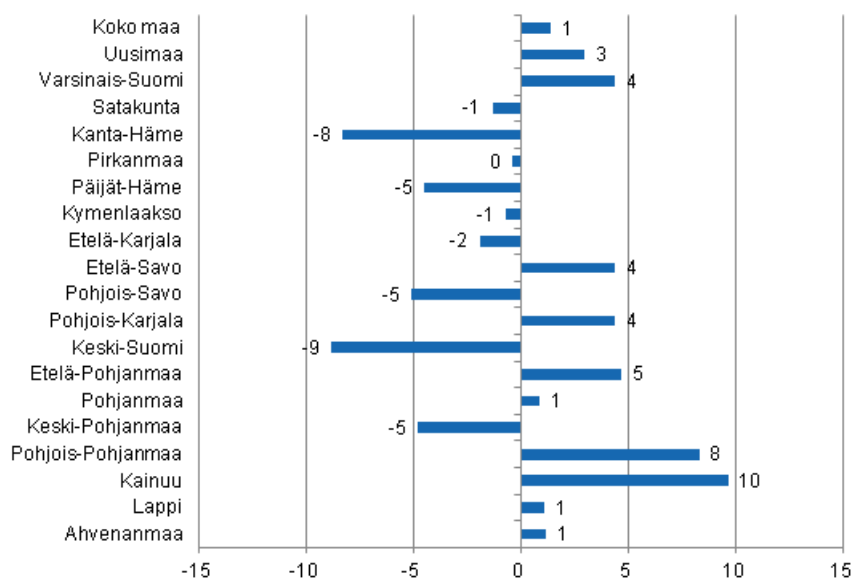


Venäläiset olivat tammikuussa 2014 ylivoimaisesti suurin ulkomaisten matkailijoiden ryhmä 312 000 yöpymisvuorokaudellaan. Määrä oli lähes sama kuin tammikuussa 2013. Venäläisten osuus kaikista ulkomaisten matkailijoiden yöpymisistä oli kuitenkin 50,3 prosenttia. Seuraavana olivat britit 42 000 yöpymisellä; määrä oli 6,2 prosenttia pienempi kuin tammikuussa 2013. Kolmantena olivat ranskalaiset

ja saksalaiset. Heille tilastoitiin majoitusliikkeissä noin 29 000 yöpymistä kummallekin. Ranskalaisten yöpymiset vähenivät 2,3 prosenttia ja saksalaisten yöpymiset 8,9 prosenttia viime vuoteen verrattuna. Ruotsalaiset yöpyivät vajaat 23 000 kertaa, mikä oli 0,8 prosenttia vähemmän kuin tammikuussa 2013. Suurimmat kasvuprosentit tulivat kaukomailta. Kiinalaisten yöpymiset lisääntyivät 52,1 prosenttia ja yhdysvaltalaisien yöpymiset 27,3 prosenttia.

Maakunnittain yöpymisten kokonaismäärä kasvoi tammikuussa eniten Kainuussa, 9,7 prosenttia. Pohjois-Pohjanmaalla yöpymisten kasvu oli 8,3 prosenttia ja Etelä-Pohjanmaalla 4,7 prosenttia. Varsinais-Suomessa, Etelä-Savossa ja Pohjois-Karjalassa yöpymiset lisääntyivät 4 prosenttia. Yöpymiset vähenivät eniten Keski-Suomessa, 8,8 prosenttia ja Kanta-Hämeessä 8,3 prosenttia. Koko maan osalta yöpymiset lisääntyivät 1,4 prosenttia viime vuodesta.

Yöpymisten muutos maakunnittain tammikuussa 2014/2013, %



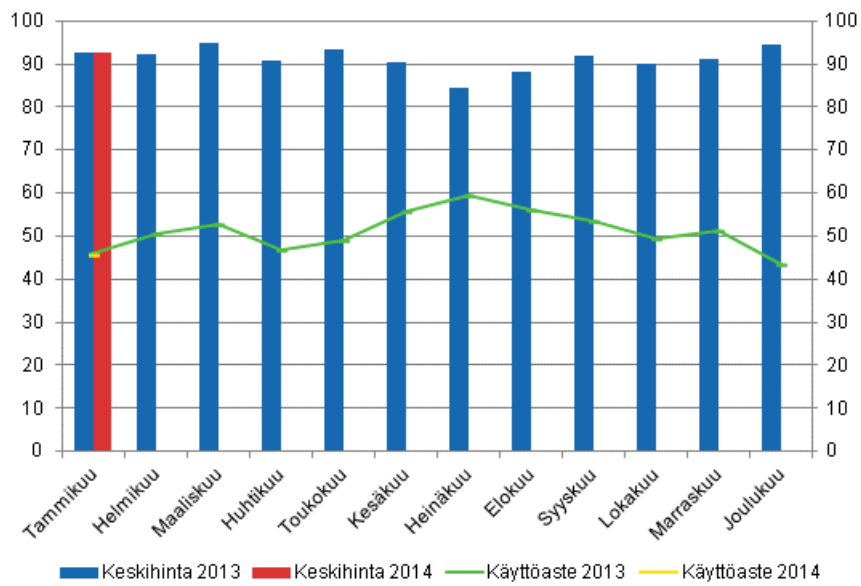
Yöpymiset hotelleissa säilyivät viime vuoden tasolla

Hotelliyöpymisten kokonaismäärä oli vajaat 1,2 miljoonaa yöpymisvuorokautta tammikuussa 2014, mikä oli lähes sama kuin vuotta aiemmin. Ulkomaisten matkailijoiden yöpymiset lisääntyivät 1,1 prosenttia ja heille kirjattiin hotelleissa 526 000 yöpymisvuorokautta. Kotimaisille matkailijoille tilastoitiin hotelliyöpymisiä 662 000 vuorokautta. Määrä oli 0,7 prosenttia vähemmän kuin tammikuussa 2013.

Hotellihuoneiden käyttöaste oli tammikuussa 45,7 prosenttia. Vuotta aiemmin se oli 46,0 prosenttia. Maakunnista korkeimmat hotellihuoneiden käyttöasteet mitattiin Uudellamaalla, 56,3 prosenttia ja Etelä-Karjalassa, 53,4 prosenttia. Vantaalla hotellihuoneiden käyttöaste oli 67,4 prosenttia ja Imatralla, 65,7 prosenttia. Helsingissä hotellihuoneiden käyttöaste oli 59,9 prosenttia.

Hotellihuoneen toteutunut keskihinta tammikuussa 2014 oli koko maan osalta 92,67 euroa vuorokaudelta. Vuotta aiemmin se oli lähes sama, eli 92,73 euroa.

Hotellihuoneiden kuukausittainen käyttöaste ja keskihinta



Sisällys

Taulukot

Liitetaulukot

Liitetaulukko 1.1. Kaikkien majoitusliikkeiden kapasiteetti ja sen käyttö, tammikuu 2014.....	5
Liitetaulukko 2.1. Yöpymiset kaikissa majoitusliikkeissä, tammikuu 2014.....	6
Liitetaulukko 3.1. Hotellikapasiteetti ja sen käyttö, tammikuu 2014.....	7
Liitetaulukko 4.1. Yöpymiset hotelleissa, tammikuu 2014.....	8
Liitetaulukko 5.1. Saapuneet vieraat ja yöpymiset asuinmaan mukaan, tammikuu 2014.....	9
Majoitustilaston laatuseloste.....	10

Liitetaulukot

Liitetaulukko 1.1. Kaikkien majoitusliikkeiden kapasiteetti ja sen käyttö, tammikuu 2014

Maakunta	Liikkeiden lukumäärä	Huoneiden lukumäärä	Huoneiden käyttöaste, %	Huoneiden käyttöasteen muutos edellisestä vuodesta, %-yksikköä	Yöpymisen vuorokausihinta, euroa (sisältää alv. 10 %)
Koko maa	1 082	58 781	42,8	-0,1	53,85
Manner-Suomi	1 059	58 029	43,2	-0,1	53,86
Uusimaa	140	14 784	55,7	0,4	65,55
Varsinais-Suomi	59	3 626	37,2	1,9	52,34
Satakunta	40	1 552	29,5	-2,7	56,92
Kanta-Häme	29	1 357	29,5	-0,1	48,89
Pirkanmaa	69	4 375	36,8	-0,8	53,23
Päijät-Häme	34	2 000	37,6	-3,1	45,88
Kymenlaakso	28	1 166	33,4	-0,7	49,79
Etelä-Karjala	35	1 699	49,6	-0,4	51,51
Etelä-Savo	76	2 175	33,0	-0,4	38,37
Pohjois-Savo	50	2 585	40,0	-2,3	47,35
Pohjois-Karjala	49	1 454	38,2	2,0	46,13
Keski-Suomi	46	3 088	42,5	-0,0	46,12
Etelä-Pohjanmaa	49	1 730	31,1	-3,3	41,90
Pohjanmaa	29	1 299	34,8	-4,4	59,30
Keski-Pohjanmaa	14	544	33,3	0,9	56,66
Pohjois-Pohjanmaa	95	4 257	39,6	3,1	44,76
Kainuu	43	2 216	38,7	0,2	42,24
Lappi	174	8 122	45,5	-0,8	51,84
Ahvenanmaa	23	752	14,9	0,5	..

Liitetaulukko 2.1. Yöpymiset kaikissa majoitusliikkeissä, tammikuu 2014

Maakunta	Yöpymiset yhteensä	Yöpymisten muutos edellisestä vuodesta, %	Kotimaiset yöpymiset yhteensä	Kotimaisten yöpymisten muutos edellisestä vuodesta, %	Ulkomaiset yöpymiset yhteensä	Ulkomaisten yöpymisten muutos edellisestä vuodesta, %
Koko maa	1 380 417	1,4	759 765	0,9	620 652	2,0
Manner-Suomi	1 374 438	1,4	756 628	0,9	617 810	2,0
Uusimaa	374 745	3,0	185 556	-0,4	189 189	6,6
Varsinais-Suomi	62 969	4,4	49 843	3,8	13 126	6,5
Satakunta	18 175	-1,3	14 097	-0,0	4 078	-5,6
Kanta-Häme	21 115	-8,3	17 064	-0,8	4 051	-30,2
Pirkanmaa	85 009	-0,4	69 171	1,7	15 838	-8,6
Päijät-Häme	44 845	-4,5	32 763	-8,1	12 082	6,9
Kymenlaakso	21 381	-0,7	10 780	-3,0	10 601	1,6
Etelä-Karjala	54 088	-1,9	15 270	-12,3	38 818	3,0
Etelä-Savo	42 542	4,4	22 863	1,1	19 679	8,4
Pohjois-Savo	59 094	-5,1	37 977	-5,3	21 117	-4,8
Pohjois-Karjala	33 428	4,4	19 728	6,3	13 700	1,9
Keski-Suomi	79 866	-8,8	52 776	-13,3	27 090	1,4
Etelä-Pohjanmaa	30 058	4,7	27 610	4,6	2 448	5,1
Pohjanmaa	20 259	0,9	15 782	-0,7	4 477	7,0
Keski-Pohjanmaa	7 753	-4,8	6 995	-4,9	758	-3,9
Pohjois-Pohjanmaa	109 837	8,3	64 382	9,9	45 455	6,0
Kainuu	75 727	9,7	47 057	10,0	28 670	9,3
Lappi	233 547	1,1	66 914	13,0	166 633	-3,0
Ahvenanmaa	5 979	1,2	3 137	6,3	2 842	-3,8

Liitetaulukko 3.1. Hotellikapasiteetti ja sen käyttö, tammikuu 2014

Maakunta / kunta	Liikkeiden lukumäärä	Huoneiden lukumäärä	Huoneiden käyttöaste, %	Käyttöasteen muutos ed. vuodesta, %-yksikköä	Huoneiden keskihinta, euroa (sisältää alv. 10 %)	¹⁾ RevPAR, euroa (sisältää alv. 10 %)
Koko maa	621	50 972	45,7	-0,3	92,67	42,31
Manner-Suomi	611	50 422	46,0	-0,3	92,68	42,60
Uusimaa	114	14 377	56,3	0,3	97,69	54,97
Espoo	11	1 189	49,8	-0,6	81,16	40,38
Helsinki	54	8 625	59,9	0,3	100,86	60,40
Vantaa	11	2 183	67,4	-0,0	100,67	67,83
Varsinais-Suomi	36	3 117	39,6	1,1	80,30	31,76
Turku	18	2 058	43,3	1,0	82,33	35,63
Satakunta	24	1 248	34,5	-1,9	81,73	28,21
Pori	9	705	38,2	0,8	78,10	29,86
Kanta-Häme	17	1 195	31,8	0,5	83,10	26,39
Hämeenlinna	8	728	33,3	-0,2	87,64	29,16
Pirkanmaa	42	3 833	37,8	-0,5	86,96	32,87
Tampere	24	2 828	40,9	-2,3	88,95	36,40
Päijät-Häme	16	1 821	39,0	-4,0	79,56	31,02
Lahti	6	700	41,3	-8,9	82,12	33,91
Kymenlaakso	17	963	36,8	-1,4	84,91	31,21
Kouvola	6	427	37,3	-2,8	81,38	30,38
Etelä-Karjala	17	1 319	53,4	-1,4	93,72	50,01
Lappeenranta	7	743	49,8	-13,2	94,54	47,05
Etelä-Savo	27	1 564	35,7	-1,4	70,84	25,27
Mikkeli	8	559	41,6	-1,9	78,09	32,47
Pohjois-Savo	30	2 336	41,4	-2,5	85,98	35,55
Kuopio	15	1 410	46,9	-3,4	89,11	41,79
Pohjois-Karjala	22	1 205	41,8	1,4	84,64	35,37
Joensuu	7	610	49,3	4,9	84,33	41,54
Keski-Suomi	27	2 760	44,7	-0,1	92,79	41,46
Jyväskylä	10	1 376	47,4	-1,9	93,34	44,24
Etelä-Pohjanmaa	26	1 397	37,4	-3,1	74,06	27,70
Seinäjoki	8	574	47,0	2,6	78,66	36,99
Pohjanmaa	22	1 227	36,4	-4,1	85,55	31,11
Vaasa	8	804	43,8	-0,0	87,76	38,45
Keski-Pohjanmaa	10	496	34,9	1,4	73,58	25,66
Kokkola	5	358	39,7	3,7	78,59	31,19
Pohjois-Pohjanmaa	47	3 426	42,2	3,8	89,31	37,68
Kuusamo	11	761	44,5	4,6	109,66	48,78
Oulu	12	1 595	49,0	4,7	85,32	41,81
Kainuu	20	1 744	44,3	1,3	89,56	39,69
Kajaani	6	409	29,1	-3,4	80,92	23,53
Sotkamo	6	1 084	53,6	2,8	100,30	53,78
Lappi	97	6 394	50,2	-2,0	105,93	53,14
Rovaniemi	12	1 236	72,5	-0,3	118,10	85,67
Ahvenanmaa	10	550	17,7	0,5
Maarianhamina	5	363	24,2	-1,7

1) RevPar = Majoituksen keskimääräinen myyntitulo käytettävissä olevaa huonetta kohden. Laskentakaava: RevPar = Huoneiden keskihinta* huoneiden käyttöaste.

Liitetaulukko 4.1. Yöpymiset hotelleissa, tammikuu 2014

Maakunta / kunta	Yöpymiset yhteensä	Yöpymisten muutos edellisestä vuodesta, %	Kotimaiset yöpymiset yhteensä	Kotimaisten yöpymisten muutos edellisestä vuodesta, %	Ulkomaiset yöpymiset yhteensä	Ulkomaisten yöpymisten muutos edellisestä vuodesta, %
Koko maa	1 188 507	0,1	662 457	-0,7	526 050	1,1
Manner-Suomi	1 183 736	0,1	660 129	-0,7	523 607	1,0
Uusimaa	358 996	1,9	177 180	-1,3	181 816	5,3
Espoo	27 267	6,6	12 591	-2,9	14 676	16,4
Helsinki	228 749	3,2	98 229	1,6	130 520	4,4
Vantaa	67 563	3,2	40 504	-2,2	27 059	12,4
Varsinais-Suomi	57 332	3,7	45 700	3,6	11 632	4,1
Turku	39 265	-0,3	31 001	0,7	8 264	-4,1
Satakunta	15 958	0,3	12 675	2,6	3 283	-7,9
Pori	9 484	5,3	7 668	7,1	1 816	-1,6
Kanta-Häme	19 071	-4,3	15 459	3,8	3 612	-28,2
Hämeenlinna	11 925	1,0	9 845	11,0	2 080	-29,2
Pirkanmaa	70 116	1,7	57 478	3,7	12 638	-6,4
Tampere	53 362	1,2	42 942	2,5	10 420	-3,9
Päijät-Häme	37 975	-6,1	28 085	-9,7	9 890	5,9
Lahti	12 502	-9,4	8 088	-12,8	4 414	-2,5
Kymenlaakso	17 205	0,1	9 301	-2,1	7 904	2,9
Kouvola	7 870	-3,1	4 705	-13,4	3 165	17,8
Etelä-Karjala	45 179	-4,2	13 079	-16,4	32 100	1,8
Lappeenranta	25 732	1,1	10 528	-11,1	15 204	11,8
Etelä-Savo	28 229	-4,0	19 719	-2,5	8 510	-7,3
Mikkeli	11 675	-8,8	7 200	-8,0	4 475	-10,1
Pohjois-Savo	52 172	-5,6	35 401	-5,6	16 771	-5,6
Kuopio	36 223	-6,3	23 938	-9,7	12 285	1,1
Pohjois-Karjala	27 409	-1,0	16 816	-0,8	10 593	-1,2
Joensuu	13 957	-0,9	9 476	-2,7	4 481	3,1
Keski-Suomi	74 188	-8,6	49 093	-13,2	25 095	2,0
Jyväskylä	30 695	-6,2	23 489	-7,4	7 206	-2,1
Etelä-Pohjanmaa	27 016	0,8	25 571	1,7	1 445	-12,5
Seinäjoki	10 479	8,6	9 758	10,8	721	-14,5
Pohjanmaa	18 419	-2,2	14 060	-4,3	4 359	5,0
Vaasa	14 910	7,2	11 263	3,4	3 647	21,2
Keski-Pohjanmaa	6 946	-4,4	6 406	-5,4	540	8,2
Kokkola	5 301	1,4	4 882	1,5	419	0,5
Pohjois-Pohjanmaa	82 556	14,4	51 120	15,1	31 436	13,3
Kuusamo	27 712	16,3	9 778	1,6	17 934	26,2
Oulu	37 230	17,8	28 269	19,0	8 961	14,2
Kainuu	59 785	4,2	36 451	3,2	23 334	5,8
Kajaani	5 643	-5,6	4 465	-2,2	1 178	-16,5
Sotkamo	50 340	7,4	30 152	6,1	20 188	9,3
Lappi	185 184	-2,6	46 535	4,4	138 649	-4,7
Rovaniemi	50 912	-3,1	11 704	4,4	39 208	-5,2
Ahvenanmaa	4 771	13,8	2 328	4,5	2 443	24,3
Maarianhamina	4 108	17,8	2 234	11,0	1 874	27,1

Liitetaulukko 5.1. Saapuneet vieraat ja yöpymiset asuinmaan mukaan, tammikuu 2014

Asuinmaa	Saapuneet vieraat kaikissa majoitusliikkeissä	Yöpymiset kaikissa majoitusliikkeissä	Yöpymisten muutos, %, kaikki majoitusliikkeet	Yöpymiset hotelleissa	Yöpymisten muutos, %, hotellit
Kaikki yhteensä	676 275	1 380 417	1,4	1 188 507	0,1
Suomi	438 771	759 765	0,9	662 457	-0,7
Ulkomaat	237 504	620 652	2,0	526 050	1,1
Ruotsi	14 603	22 708	-0,8	22 091	1,6
Saksa	11 239	28 887	-8,9	26 909	-9,4
Venäjä	108 727	311 914	-0,1	247 224	-2,8
Britannia	13 776	42 143	-6,2	35 363	-4,3
Yhdysvallat	4 278	10 678	27,3	10 282	25,4
Norja	3 755	6 850	-0,1	6 581	-0,9
Alankomaat	5 935	18 209	-1,6	13 848	-8,4
Italia	3 234	7 620	4,8	7 049	7,3
Ranska	8 133	29 052	-2,3	27 405	-3,5
Japani	8 023	15 768	-7,5	15 334	-7,2
Viro	5 529	13 497	-10,0	10 998	-10,8
Sveitsi	3 155	12 132	-1,2	7 450	-6,1
Espanja	2 566	5 983	-3,0	5 604	18,9
Kiina	3 919	6 087	52,1	5 592	50,3

Majoitustilaston laatuseloste

1. Tilastotietojen relevanssi

Majoitustilasto on Tilastokeskuksen kuukausittain tuottama tilasto, joka kuvaa majoituspalvelujen tarjontaa ja käyttöä sekä majoituspalvelujen hintatasoa Suomessa.

Majoituspalvelujen tarjontaa kuvataan majoitusliikkeiden kapasiteettitiedoilla eli liikkeiden (toimipaikkojen), huoneiden ja vuodepaikkojen lukumäärillä.

Majoituspalvelujen käyttöä kuvataan majoitusliikkeiden kapasiteetin käytöllä, jota mitataan huoneiden ja vuodepaikkojen käyttöasteella. Lisäksi majoituspalvelujen käyttöä mitataan asiakkaiden eli liikkeeseen saapuneiden henkilöiden ja yöpymisten määrillä, jotka on eritelty asiakkaan asuinmaan mukaan.

Majoituspalvelujen hintatasoa kuvataan huoneen (tai mökin) keskihinnalla (=keskimääräinen huoneesta maksettu hinta) ja yöpymisen keskihinnalla. Tiedot kerätään kuukausittain majoituspalveluja tarjoavilta majoitusliikkeiltä, joissa on vähintään 20 vuodepaikkaa tai sähköpistokkeella varustettua matkailuvaunu/-autopaikkaa sekä retkeilymajoilta.

Luokitukset

Tilastoinnissa käytetyt toimiala- ja alueluokitukset ovat nähtävissä Tilastokeskuksen luokituspalvelussa. Majoituspalveluja tarjoavat liikkeet on pääsääntöisesti luokiteltu toimialaluokituksen (TOL 2008) mukaan, jota käytetään majoitustilastossa joiltakin osin soveltaen niin, että hotelleihin kuuluvat kaikki hotellitasoiset liikkeet (esim. hotellitasoiset retkeilymajat sekä hotellitasoiset koulutus- ja kurssikeskukset).

Majoitustilastossa käytössä oleva ISO 3166-1 standardin mukainen maanosaluokitus ei täysin vastaa Eurostatin käyttämää luokitusta, jossa mm. Turkki ja Kypros kuuluvat Eurooppaan, kun taas ISO 3166-1 luokituksessa ne kuuluvat Aasiaan. Alueluokituksessa käytetään Tilastokeskuksen kuntapohjaista alueluokitusta tilastovuodelta.

Tilastokeskus kerää tiedot Manner-Suomen liikkeiltä. Ahvenanmaalta tiedot saadaan maakunnan tilastoviraston Ålands statistik- och utredningsbyrån (ÅSUB) välityksellä. Erilaisista tilastointimenetelmistä johtuen Ahvenanmaan tiedot saattavat poiketa ÅSUB:n julkaisemista tiedoista.

Tilaston tietoja tarvitaan kotimaanmatkailun ja ulkomailta Suomeen suuntautuvan matkailun seurantaan ja edistämiseen sekä matkailuinvestointien suunnitteluun valtakunnallisella ja alueellisella tasolla. Tietoja käytetään valtionhallinnossa, kunnissa, matkailualan yrityksissä ja järjestöissä sekä tutkimuslaitoksissa. Suomen lisäksi majoitustilaston tietoja julkaisevat EU ja maailman matkailujärjestö (World Tourism Organization, WTO). Majoitustilaston ennakkotietoja julkaistaan kuukausittain Majoitustilasto -kuukausijulkaisussa. Lopulliset tiedot julkaistaan Majoitustilasto -vuosijulkaisussa. Tietoja julkaistaan kunta- ja maakuntatasoilla.

Majoitustilasto tuotetaan Euroopan parlamentin ja neuvoston uuden matkailutilastoasetuksen (692/2011) velvoittamana. Asetus astui voimaan vuoden 2012 alussa ja sen edellyttämät tilastotiedot toimitetaan Eurostatin käyttöön. Tilaston laatimista ohjaa tilastolaki. Majoitusliikkeiden velvollisuus asuinmaakohtaisen tiedon keräämiseen asiakkaista perustuu majoitus- ja ravitsemistoimintaa koskevaan lainsäädäntöön.

2. Tilastotutkimuksen menetelmäkuvaus

Majoitusliikerekisteriä ylläpidetään Innovaatiot, liikenne ja matkailu -vastualueella ja sitä päivitetään jatkuvasti liikkeiltä saaduilla tiedoilla. Perusteellisempi päivitys tehdään vuosittain liikkeille lähetetyllä kyselyllä ja muiden lähteiden avulla. Ahvenanmaan majoitusliikkeet sisältyvät rekisteriin.

Tilastointimenetelmänä on rekisterissä olevien liikkeiden kokonaistilastointi, kun perusjoukosta on rajattu pois pienet alle 20 vuodepaikkaa tai sähköpistokkeella varustettua matkailuvaunu/-autopaikkaa sisältävät liikkeet. Tilastoinnin piirissä on noin 1400 liikettä (toimipaikkaa). Laajimmillaan tilastointi on kesällä, kun leirintäalueet, kesähotellit ja muut kesäaikaiset liikkeet ovat toiminnassa.

Tilaston tiedot kerätään majoitusliikkeiltä kuukausittain sähköisesti (web-lomakkeella tai suoraan liikkeen asiakashallintajärjestelmästä), paperilomakkeella tai atk-listoilla. Kysyttäviä tietoja ovat: liikkeen aukiolopäivien lukumäärä, käytettävissä oleva majoituskapasiteetti (huoneet ja vuodepaikat), kuukauden

aikana päivittäin käytössä olleiden huoneiden summa sekä majoituksen myyntitulo arvonlisävero mukaan lukien. Lisäksi pyydetään tiedot palvelujen käyttäjistä (liikkeeseen saapuneet) ja yöpymisten määrästä asuinmaan mukaan eriteltyinä.

Vuoden 2004 tammikuusta alkaen kuukausikyselyyn vastaamattomien liikkeiden tiedot on estimoitu tilastollisin menetelmin (puuttuvan tiedon imputointi). Korvaavina tietoina käytetään liikkeen omia vuodentakaisia tietoja samalta tilastointikuukaudelta, jos nämä tiedot on käytettävissä. Muussa tapauksessa käytetään mahdollisimman samanlaisen (toimiala, kapasiteetti, sijaintimaakunta) luovuttajaliikkeen tietoja. Vastauskadon korvausmenetelmä parantaa tilaston ajallista ja alueellista vertailtavuutta.

3. Tietojen oikeellisuus ja tarkkuus

Tilaston tiedot perustuvat tietyn kokokriteerin täyttäviltä majoitusliikkeiltä kerättyyn kokonaisaineistoon. Puuttuvien liikkeiden tiedot korvataan tilastollisin menetelmin.

Kyselyn kato vaihtelee liikkeen toimialan ja koon mukaan. Kato on keskitasoa suurempi pienillä liikkeillä sekä leirintäalueilla ja lomakylillä. Suurimmillaan kato on kesällä, jolloin leirintäalueet, lomakylät ja muut kesäaikaiset liikkeet ovat kyselyssä mukana. Vuositasolla mitattuna kato on n. 20 prosenttia.

Liikkeiltä saadut tiedot tarkistetaan ennen tallennusta tietokantaan. Aineistoon tehdään ennen tulosten tuottamista loogisuustarkastukset, joiden perusteella virheelliset tapaukset korjataan.

4. Julkaistujen tietojen ajantasaisuus ja oikea-aikaisuus

Majoitustilaston kuukausittaiset ennakkotiedot julkaistaan noin 6 viikkoa tilastointikuukauden päättymisen jälkeen. Koko vuoden ennakkotiedot julkaistaan joulukuun tietojen yhteydessä seuraavan vuoden helmikuussa. Kaikki julkaistut ennakkotiedot tarkentuvat myöhässä tulleiden liikkeiden tiedoilla ja puuttuvien tietojen uudelleen imputoinnilla. Lopulliset tiedot julkaistaan Majoitustilasto -vuosijulkaisussa.

5. Tietojen saatavuus ja läpinäkyvyys/selkeys

Uusimmat kuukausittaiset ennakkotiedot ovat nähtävissä julkistamispäivänä Tilastokeskuksen kotisivuilla. Majoitusliikkeitä koskevia tilastoja on saatavilla myös Tilastokeskuksen PX-Web-tietokantapalvelussa. Keskeiset ennakkotiedot julkaistaan lisäksi Majoitustilasto -kuukausijulkaisussa (pdf-julkaisu). Vuositason ennakkotiedot julkaistaan joulukuun Majoitustilasto -kuukausijulkaisussa ja Tilastokeskuksen kotisivuilla. Lopulliset tiedot julkaistaan Majoitustilasto -vuosijulkaisussa (pdf -julkaisu). Keskeiset vuositason lopulliset tiedot julkaistaan Tilastokeskuksen kotisivuilla.

Kuukausiaineistoista tuotetaan maksullista asiakaspalvelua varten Excel-tiedostona erillinen taulukkopaketti, jossa on kattavampaa alueellista ja toimialoittaista tietoa. Tilastoaineistosta voidaan toimeksiannosta tehdä erillisselvityksiä.

6. Tilastojen vertailukelpoisuus

Tilastokeskus on tuottanut majoitustilastoa vuodesta 1971 lähtien. Tilastoa on uudistettu perusjoukon ja tilastointitavan osalta useita kertoja. Viimeisin perusjoukkoa koskeva uudistus toteutettiin vuoden 2012 alussa, jolloin Euroopan parlamentin ja neuvoston matkailutilastoasetus (692/2011) astui voimaan. Uusi liikkeiden vähimmäiskoko on 20 vuodepaikkaa tai sähköpistokkeella varustettua matkailuvaunu/-autopaikkaa sekä retkeilymajat. Ennen vuotta 2012 tilastoon sisältyivät majoitusliikkeet, joissa oli vähintään 10 huonetta, mökkiä tai sähköpistokkeella varustettua matkailuvaunupaikkaa sekä retkeilymajat. Kohdejoukon laajennus kasvatti yöpymisvuorokausien määrää vuositasolla noin prosentilla.

Majoitusliikkeiden kuukausittaiset tiedot julkaistaan Tilastokeskuksen PX-Web-tietokantataulukkopalvelussa alkaen vuodesta 1995. Lopulliset tiedot päivitetään vuosijulkaisun yhteydessä.

Ennakkotietojen vertailussa on otettava huomioon, että ensimmäiset julkaistut ennakkotiedot voivat muuttua saman kalenterivuoden aineiston kuukausittaisissa revisoinneissa.

EU:ssa matkailutilastoja oli vuoden 2011 loppuun saakka harmonisoitu matkailutilastodirektiivin (95/57/EY) nojalla ja vuoden 2012 alusta matkailutilastoasetuksen (692/2011) nojalla. Majoitustilaston tiedot ovat vertailukelpoisia muiden EU-maiden vastaaviin tilastoihin.

7. Selkeys ja eheys/yhtenäisyys

Tilastokeskuksen majoitustilasto on ainoa säännöllisesti tehtävä majoitusliikkeiden palvelujen tarjontaa ja käyttöä fyysisillä mittareilla kuvaava tilasto. Majoitusliikkeiden liikevaihdon ja palkkasumman suuruudesta saadaan kuukausitason tietoa Tilastokeskuksen palvelujen kuukausikuvaajissa ('Muut palvelut'), jossa majoitustoiminta kuuluu toimialaluokituksen pääluokkaan H yhdessä ravitsemistoiminnan kanssa. Toimialaluokituksen 2-numerotasolla majoitustoiminta voidaan erottaa omaksi toimialakseen. Majoitustilastosta saatavat hotellien kuukausittaiset yöpymistiedot ja hotellihuoneiden käyttöastetiedot korreloivat voimakkaasti majoitustoiminnan liikevaihtotietojen kanssa.

Tilastokeskuksessa tuotetaan myös säännöllisesti otospohjaista Suomalaisten matkailututkimusta, jossa on tietoa kotimaisten matkailijoiden palvelujen käytöstä. Majoituspalvelujen käytössä on pyritty mahdollisimman yhdenmukaiseen luokitteluun majoitustilaston kanssa. Erilaisesta tutkimusmenetelmästä ja perusjoukosta sekä palvelujen kattavuudesta johtuen täysin yhdenmukaiseen tulokseen ei majoituspalvelujen käyttöön nähden ole kuitenkaan mahdollista päästä. Rekisteripohjaisena tilastona majoitustilasto tarjoaa hyvän vertailuaineiston tälle otospohjaiselle haastattelututkimukselle.

Majoitustilastoa käytetään myös matkustustaseen laadinnassa viiteaineistona.

Lisätietoja

Marjut Tuominen 09 1734 3556

Merja Rönkä 09 1734 3209

Vastaava tilastojohtaja:

Hannele Orjala

liikenne.matkailu@tilastokeskus.fi

www.tilastokeskus.fi

Lähde: Majoitustilasto. Tilastokeskus

Asiakaspalaute: www.tilastokeskus.fi/palaute

*Tietopalvelu ja viestintä, Tilastokeskus
puh. 09 1734 2220
www.tilastokeskus.fi*

*Julkaisutilaukset, Edita Publishing Oy
puh. 020 450 05
asiakaspalvelu.publishing@edita.fi
www.editapublishing.fi*

*ISSN 1796-0479
= Suomen virallinen tilasto
ISSN 1799-6309 (pdf)*