

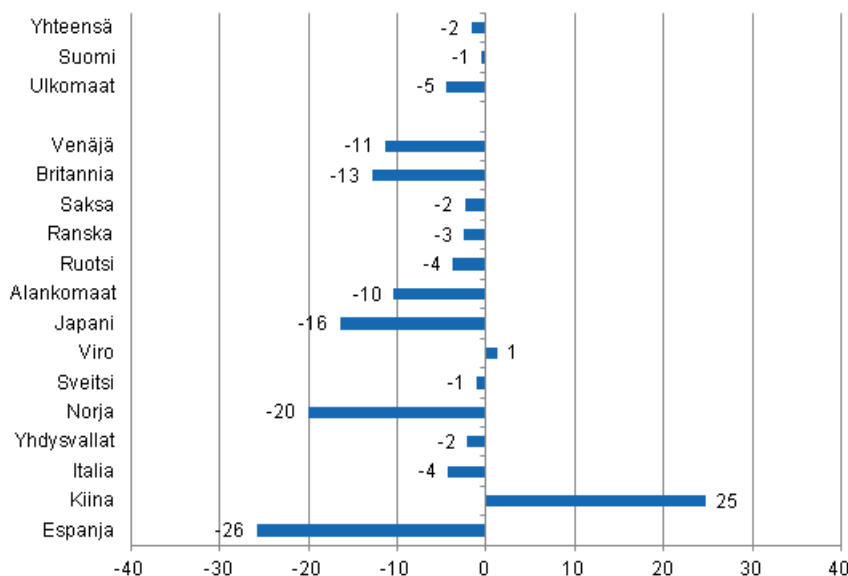
Majoitustilasto

2014, helmikuu

Ulkomaisten matkailijoiden yöpymiset vähenivät 4,5 prosenttia helmikuussa 2014

Ulkomaisten matkailijoiden yöpymisiä kirjattiin Suomen majoitusliikkeissä lähes 403 000 yöpymisvuorokautta helmikuussa 2014, mikä oli 4,5 prosenttia vähemmän kuin vuotta aiemmin. Kotimaiset matkailijat yöpyivät majoitusliikkeissä hieman yli miljoona vuorokautta. Määrä oli 0,5 prosenttia vähemmän kuin helmikuussa 2013. Yöpymisten kokonaismäärä väheni 1,7 prosenttia ja majoitusliikkeissä tilastoitiin kaikkiaan runsaat 1,4 miljoonaa yöpymisvuorokautta helmikuussa 2014. Luvut ovat Tilastokeskuksen majoitustilaston ennakkotietoja ja ne on kerätty majoitusliikkeiltä, joissa on vähintään 20 vuodepaikkaa tai sähköpistokkeella varustettua matkailuvaunupaikkaa sekä retkeilymajoilta.

Yöpymisten muutos helmikuussa 2014/2013, %

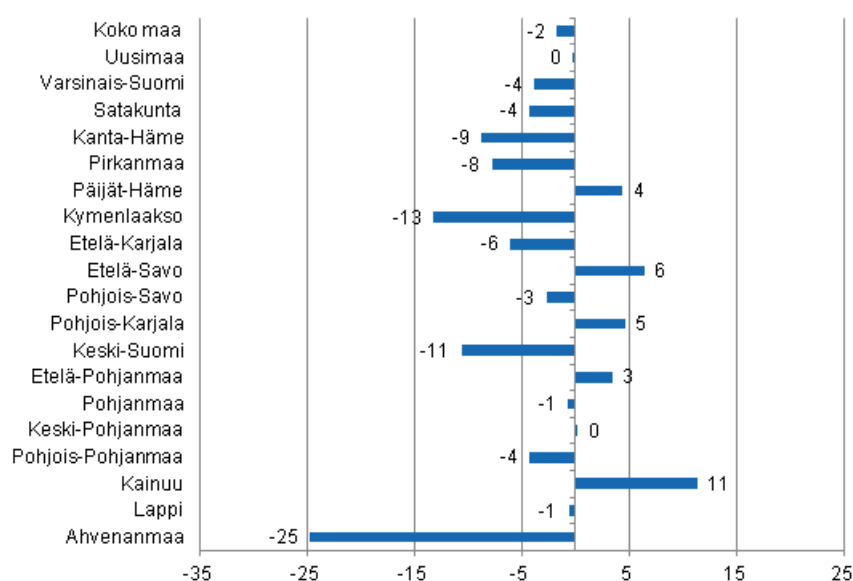


Venäläisten yöpymisten kasvu taittui Suomen majoitusliikkeissä tammikuussa ja heidän yöpymisiään kirjattiin helmikuussa jo 11,3 prosenttia vähemmän kuin vuotta aiemmin. Venäläiset olivat kuitenkin suurin ulkomaisten matkailijoiden ryhmä lähes 73 000 yöpymisvuorokaudellaan. Britit olivat seuraavana

runsaalla 43 000 yöpymisellä, vaikka vähennystä viime vuodesta oli 12,9 prosenttia. Saksalaisille tilastoitiin 39 000 yöpymistä ja ranskalaisille 32 000 yöpymistä. Kummankin yöpymiset vähenivät noin 2,5 prosenttia viime vuodesta. Lähes kaikkien tärkeimpien Suomeen suuntautuvien matkailijamaiden yöpymiset vähenivät helmikuussa 2014. Suurimmat vähennykset tulivat espanjalaisille, joiden yöpymiset vähenivät runsaan neljänneksen ja norjalaisille, jotka yöpyivät viidenneksen vähemmän kuin helmikuussa 2013. Sitä vastoin kiinalaismatkailijoiden yöpymisten voimakas kasvu jatkui edelleen helmikuussa 2014 ja heille tilastoitiin majoitusliikkeissä 25,0 prosenttia enemmän yöpymisiä kuin helmikuussa 2013.

Maakunnittain yöpymisten kokonaismäärä kasvoi helmikuussa 2014 eniten Kainuussa, 11,3 prosenttia ja Etelä-Savossa 6,4 prosenttia. Pohjois-Karjalassa yöpymiset lisääntyivät 4,6 prosenttia ja Päijät-Hämeessä 4,4 prosenttia vuoden 2013 helmikuuhun verrattuna. Sitä vastoin Ahvenanmaalla yöpymiset vähenivät 24,7 prosenttia ja Kymenlaaksossa 13,2 prosenttia. Koko maan osalta yöpymiset vähenivät 1,7 prosenttia vuodentakaisesta.

Yöpymisten muutos maakunnittain helmikuussa 2014/2013, %



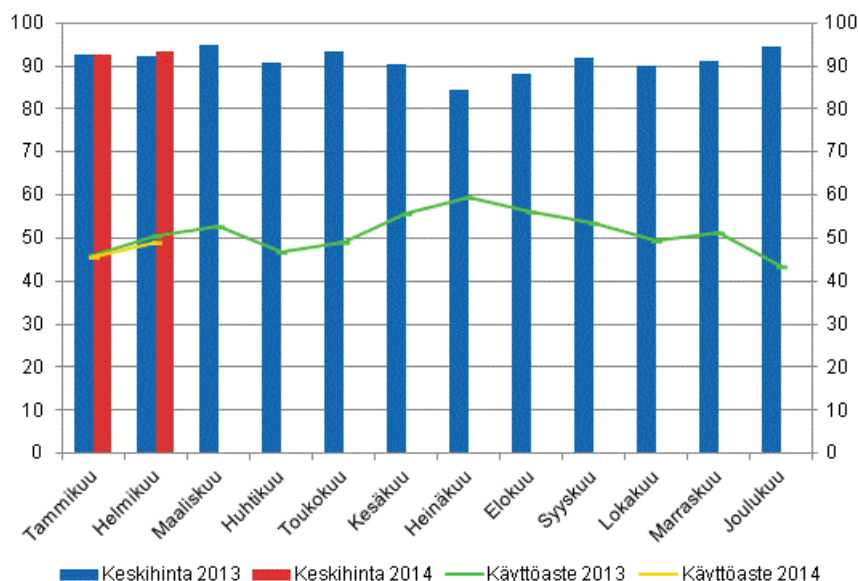
Yöpymiset hotelleissa vähenivät 2,3 prosenttia helmikuussa 2014

Hotelliyöpymisten kokonaismäärä oli runsaat 1,2 miljoonaa yöpymisvuorokautta helmikuussa 2014, mikä oli 2,3 prosenttia vähemmän kuin vuotta aiemmin. Kotimaisille matkailijoille tilastoitiin 849 000 yöpymisvuorokautta, mikä oli 1,2 prosenttia vähemmän kuin helmikuussa 2013. Ulkomaisten matkailijoiden yöpymiset vähenivät 4,7 prosenttia ja heille kirjattiin hotelleissa 353 000 yöpymisvuorokautta.

Hotellihuoneiden käyttöaste oli helmikuussa 49,2 prosenttia. Vuotta aiemmin se oli 50,5 prosenttia. Maakunnista korkeimmat hotellihuoneiden käyttöasteet mitattiin Lapissa, 60,5 prosenttia ja Uudellamaalla, 54,1 prosenttia. Rovaniemellä hotellihuoneiden käyttöaste oli 81,5 prosenttia ja Vantaalla 72,9 prosenttia. Helsingin hotellihuoneiden käyttöaste oli 56,6 prosenttia.

Hotellihuoneen toteutunut keskihinta helmikuussa 2014 oli koko maan osalta 93,28 euroa vuorokaudelta. Vuotta aiemmin se oli 92,36 euroa.

Hotellihuoneiden kuukausittainen käyttöaste ja keskihinta

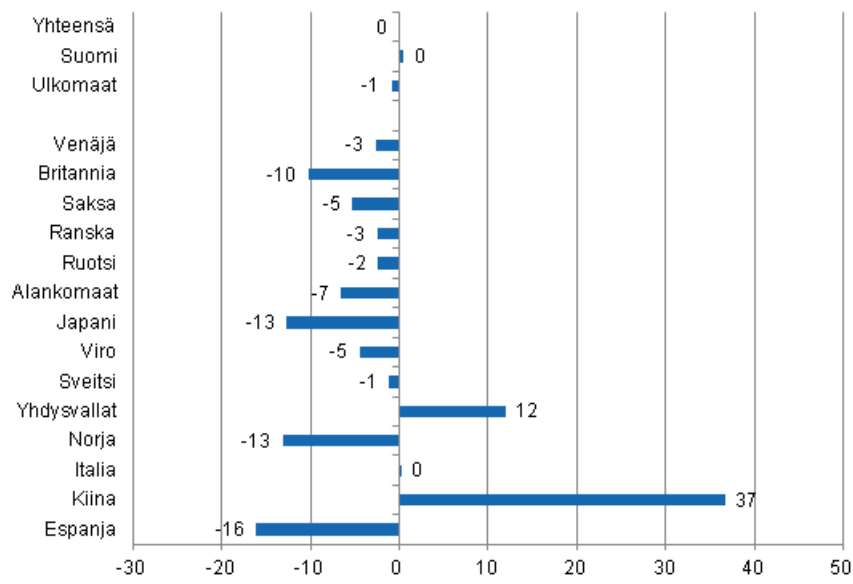


Yöpymisten kokonaismäärä kaikissa majoitusliikkeissä säilyi viime vuoden tasolla alkuvuonna 2014

Tammi-helmikuussa 2014 Suomen majoitusliikkeissä yövyttiin 2,8 miljoonaa kertaa, mikä oli lähes saman verran kuin viimevuoden vastaavana ajanjaksona. Kotimaisten matkailijoiden yöpymiset lisääntyivät 0,4 prosenttia ja niitä kirjattiin majoitusliikkeissä vajaat 1,8 miljoonaa yöpymisvuorokautta. Ulkomaiset matkailijat yöpyivät miljoonaa kertaa, mikä oli 0,9 prosenttia vähemmän kuin tammi-helmikuussa 2013.

Venäläisille tilastoitiin Suomen majoitusliikkeissä 383 000 yöpymisvuorokautta ja he olivatkin ylivoimaisesti suurin matkailijaryhmä tammi-helmikuussa 2014. Venäläisten yöpymisten määrä väheni 2,7 prosenttia viime vuoden vastaavasta ajanjaksosta. Seuraavana olivat britit. Heille kirjattiin lähes 85 000 yöpymisvuorokautta, mikä oli 10,3 prosenttia vähemmän kuin tammi-helmikuussa 2013. Kolmantena olivat saksalaiset vajaalla 68 000 yöpymisellä. Saksalaisten yöpymisvuorokaudet kääntyivät kesäkuussa 2013 laskuun ja väheneminen jatkuu edelleen, joten alkuvuonna 2014 heille kirjattiin majoitusliikkeissä 5,3 prosenttia vähemmän yöpymisiä kuin vuotta aiemmin. Espanjalaisten yöpymiset vähenivät voimakkaasti tammi-helmikuussa ja he yöpyivät 16,1 prosenttia vähemmän kuin vastaavana ajanjaksona vuotta aiemmin. Japanilaisten yöpymiset vähenivät 12,7 prosenttia ja heidän yöpymisiään kirjattiin Suomen majoitusliikkeissä lähes 36 000 vuorokautta. Tärkeimmistä Suomeen suuntautuvista matkailijajamaista kiinalaisten yöpymiset lisääntyivät alkuvuonna eniten, peräti 36,8 prosenttia.

Yöpyymisten muutos tammi-helmikuu 2014/2013, %



Sisällys

Taulukot

Liitetaulukot

Liitetaulukko 1.1. Kaikkien majoitusliikkeiden kapasiteetti ja sen käyttö, helmikuu 2014.....	6
Liitetaulukko 1.2. Kaikkien majoitusliikkeiden kapasiteetti ja sen käyttö, tammi-helmikuu 2014.....	7
Liitetaulukko 2.1. Yöpymiset kaikissa majoitusliikkeissä, helmikuu 2014.....	8
Liitetaulukko 2.2. Yöpymiset kaikissa majoitusliikkeissä, tammi-helmikuu 2014.....	9
Liitetaulukko 3.1. Hotellikapasiteetti ja sen käyttö, helmikuu 2014.....	10
Liitetaulukko 3.2. Hotellikapasiteetti ja sen käyttö, tammi-helmikuu 2014.....	11
Liitetaulukko 4.1. Yöpymiset hotelleissa, helmikuu 2014.....	12
Liitetaulukko 4.2. Yöpymiset hotelleissa, tammi-helmikuu 2014.....	13
Liitetaulukko 5.1. Saapuneet vieraat ja yöpymiset asuinmaan mukaan, helmikuu 2014.....	14
Liitetaulukko 5.2. Saapuneet vieraat ja yöpymiset asuinmaan mukaan, tammi-helmikuu 2014.....	14
Liitetaulukko 6. Yöpymiset kaikissa majoitusliikkeissä kuukausittain, 2014.....	15
 Majoitustilaston laatuseloste.....	 16

Liitetaulukot

Liitetaulukko 1.1. Kaikkien majoitusliikkeiden kapasiteetti ja sen käyttö, helmikuu 2014

Maakunta	Liikkeiden lukumäärä	Huoneiden lukumäärä	Huoneiden käyttöaste, %	Huoneiden käyttöasteen muutos edellisestä vuodesta, %-yksikköä	Yöpymisen vuorokausihinta, euroa (sisältää alv. 10 %)
Koko maa	1 095	59 148	46,6	-1,1	53,58
Manner-Suomi	1 069	58 324	47,0	-1,1	53,60
Uusimaa	140	14 511	53,4	-1,9	66,45
Varsinais-Suomi	60	3 640	39,4	-1,0	50,74
Satakunta	40	1 577	30,7	-5,1	58,30
Kanta-Häme	32	1 516	30,2	-2,3	47,57
Pirkanmaa	71	4 416	45,1	-0,9	54,19
Päijät-Häme	35	2 005	43,0	2,5	52,50
Kymenlaakso	27	1 129	30,8	-5,2	55,29
Etelä-Karjala	35	1 732	41,2	-8,7	50,96
Etelä-Savo	76	2 175	34,7	1,2	38,56
Pohjois-Savo	50	2 595	48,1	-1,9	49,41
Pohjois-Karjala	50	1 466	40,7	3,9	50,15
Keski-Suomi	47	3 096	49,3	1,1	49,97
Etelä-Pohjanmaa	48	1 862	38,6	-1,2	40,96
Pohjanmaa	29	1 299	39,6	-0,3	61,79
Keski-Pohjanmaa	14	542	40,2	3,0	57,48
Pohjois-Pohjanmaa	96	4 300	49,0	0,7	44,23
Kainuu	44	2 236	49,2	-1,2	36,44
Lappi	175	8 227	55,6	-0,5	50,37
Ahvenanmaa	26	824	15,7	-4,2	..

Liitetaulukko 1.2. Kaikkien majoitusliikkeiden kapasiteetti ja sen käyttö, tammi-helmikuu 2014

Maakunta	Liikkeiden lukumäärä	Huoneiden lukumäärä	Huoneiden käyttöaste, %	Huoneiden käyttöasteen muutos edellisestä vuodesta, %-yksikköä	Yöpymisen vuorokausihinta, euroa (sisältää alv. 10 %)
Koko maa	1 089	58 911	44,7	-0,5	53,77
Manner-Suomi	1 065	58 123	45,1	-0,5	53,78
Uusimaa	140	14 547	55,0	-0,3	65,99
Varsinais-Suomi	60	3 633	38,3	0,6	51,56
Satakunta	40	1 565	30,1	-3,9	57,63
Kanta-Häme	32	1 504	29,7	-1,3	47,49
Pirkanmaa	70	4 396	40,8	-0,9	53,76
Päijät-Häme	35	2 004	40,1	-0,4	49,44
Kymenlaakso	27	1 129	33,3	-1,7	52,06
Etelä-Karjala	35	1 716	45,6	-4,4	51,31
Etelä-Savo	76	2 175	33,8	0,4	38,52
Pohjois-Savo	50	2 590	43,9	-2,1	48,48
Pohjois-Karjala	50	1 460	39,4	2,9	48,04
Keski-Suomi	47	3 092	45,9	0,7	48,08
Etelä-Pohjanmaa	48	1 791	34,9	-2,1	41,37
Pohjanmaa	29	1 299	37,1	-2,5	60,58
Keski-Pohjanmaa	14	543	36,5	1,9	57,09
Pohjois-Pohjanmaa	96	4 279	44,1	2,0	44,49
Kainuu	44	2 229	44,4	0,3	39,74
Lappi	175	8 175	50,2	-0,8	51,19
Ahvenanmaa	25	788	15,3	-1,7	..

Liitetaulukko 2.1. Yöpymiset kaikissa majoitusliikkeissä, helmikuu 2014

Maakunta	Yöpymiset yhteensä	Yöpymisten muutos edellisestä vuodesta, %	Kotimaiset yöpymiset yhteensä	Kotimaisten yöpymisten muutos edellisestä vuodesta, %	Ulkomaiset yöpymiset yhteensä	Ulkomaisten yöpymisten muutos edellisestä vuodesta, %
Koko maa	1 417 951	-1,7	1 015 142	-0,5	402 809	-4,5
Manner-Suomi	1 411 826	-1,6	1 012 775	-0,5	399 051	-4,2
Uusimaa	323 804	-0,2	196 035	3,4	127 769	-5,2
Varsinais-Suomi	65 738	-3,8	54 537	-5,7	11 201	6,6
Satakunta	19 771	-4,3	16 214	-3,2	3 557	-9,0
Kanta-Häme	21 834	-8,7	19 997	-5,9	1 837	-30,6
Pirkanmaa	100 629	-7,8	88 449	-7,2	12 180	-12,0
Päijät-Häme	50 485	4,4	43 758	3,1	6 727	13,7
Kymenlaakso	14 904	-13,2	9 914	-17,0	4 990	-4,4
Etelä-Karjala	45 513	-6,1	23 734	-3,8	21 779	-8,5
Etelä-Savo	38 704	6,4	29 455	2,4	9 249	21,7
Pohjois-Savo	65 190	-2,7	58 346	-3,6	6 844	5,0
Pohjois-Karjala	29 979	4,6	24 293	3,3	5 686	10,7
Keski-Suomi	88 656	-10,6	78 118	-12,1	10 538	2,3
Etelä-Pohjanmaa	38 201	3,4	36 781	6,1	1 420	-37,2
Pohjanmaa	20 642	-0,7	16 114	-5,0	4 528	18,3
Keski-Pohjanmaa	8 471	0,2	7 212	-6,6	1 259	71,3
Pohjois-Pohjanmaa	126 405	-4,3	104 387	-3,6	22 018	-7,5
Kainuu	97 097	11,3	91 787	12,8	5 310	-9,4
Lappi	255 803	-0,6	113 644	5,8	142 159	-5,2
Ahvenanmaa	6 125	-24,7	2 367	-18,0	3 758	-28,3

Liitetaulukko 2.2. Yöpymiset kaikissa majoitusliikkeissä, tammi-helmikuu 2014

Maakunta	Yöpymiset yhteensä	Yöpymisten muutos edellisestä vuodesta, %	Kotimaiset yöpymiset yhteensä	Kotimaisten yöpymisten muutos edellisestä vuodesta, %	Ulkomaiset yöpymiset yhteensä	Ulkomaisten yöpymisten muutos edellisestä vuodesta, %
Koko maa	2 802 468	-0,1	1 781 351	0,4	1 021 117	-0,9
Manner-Suomi	2 790 364	0,0	1 775 847	0,5	1 014 517	-0,7
Uusimaa	698 196	1,5	381 709	1,6	316 487	1,3
Varsinais-Suomi	128 707	0,0	104 380	-1,4	24 327	6,5
Satakunta	37 946	-2,9	30 311	-1,8	7 635	-7,2
Kanta-Häme	43 892	-6,5	38 004	-1,2	5 888	-30,3
Pirkanmaa	185 638	-4,5	157 620	-3,5	28 018	-10,1
Päijät-Häme	95 330	0,0	76 495	-2,1	18 835	9,4
Kymenlaakso	36 222	-6,4	20 631	-10,5	15 591	-0,4
Etelä-Karjala	99 601	-3,9	39 004	-7,3	60 597	-1,5
Etelä-Savo	81 280	5,4	52 352	1,9	28 928	12,4
Pohjois-Savo	124 625	-3,6	96 821	-3,7	27 804	-3,1
Pohjois-Karjala	63 407	4,5	44 021	4,6	19 386	4,3
Keski-Suomi	168 674	-9,7	130 988	-12,5	37 686	1,8
Etelä-Pohjanmaa	68 226	3,9	64 358	5,4	3 868	-15,7
Pohjanmaa	40 901	0,1	31 896	-2,9	9 005	12,4
Keski-Pohjanmaa	16 224	-2,3	14 207	-5,8	2 017	32,3
Pohjois-Pohjanmaa	236 242	1,2	168 769	1,1	67 473	1,2
Kainuu	177 549	13,7	144 276	16,2	33 273	3,7
Lappi	487 704	-0,2	180 005	8,0	307 699	-4,4
Ahvenanmaa	12 104	-13,8	5 504	-5,7	6 600	-19,5

Liitetaulukko 3.1. Hotellikapasiteetti ja sen käyttö, helmikuu 2014

Maakunta / kunta	Liikkeiden lukumäärä	Huoneiden lukumäärä	Huoneiden käyttöaste, %	Käyttöasteen muutos ed. vuodesta, %-yksikköä	Huoneiden keskihinta, euroa (sisältää alv. 10 %)	¹⁾ RevPAR, euroa (sisältää alv. 10 %)
Koko maa	625	51 164	49,2	-1,3	93,28	45,87
Manner-Suomi	613	50 552	49,5	-1,2	93,29	46,19
Uusimaa	114	14 101	54,1	-1,6	99,20	53,67
Espoo	11	1 189	45,0	0,6	87,13	39,19
Helsinki	54	8 365	56,6	-2,8	103,73	58,71
Vantaa	11	2 179	72,9	3,8	97,78	71,31
Varsinais-Suomi	37	3 131	41,8	-2,3	81,56	34,09
Turku	18	2 057	44,7	-2,0	84,25	37,68
Satakunta	24	1 266	36,0	-4,7	84,74	30,47
Pori	9	740	38,8	-7,0	80,75	31,33
Kanta-Häme	19	1 326	32,8	-2,1	79,22	25,99
Hämeenlinna	8	730	31,1	-6,4	94,77	29,49
Pirkanmaa	42	3 823	46,3	-0,0	92,97	43,02
Tampere	24	2 828	49,2	-0,5	92,14	45,34
Päijät-Häme	16	1 824	45,0	2,5	94,33	42,43
Lahti	6	700	51,3	-0,3	102,58	52,63
Kymenlaakso	16	935	34,2	-4,5	83,55	28,60
Kouvola	6	427	34,1	-8,6	78,16	26,63
Etelä-Karjala	17	1 351	42,1	-11,7	101,46	42,71
Lappeenranta	7	743	44,9	-17,9	87,95	39,52
Etelä-Savo	27	1 562	38,4	0,5	68,77	26,39
Mikkeli	8	560	45,7	-0,1	78,46	35,85
Pohjois-Savo	30	2 346	49,8	-2,3	88,17	43,89
Kuopio	15	1 410	56,7	-3,1	92,18	52,28
Pohjois-Karjala	22	1 205	45,5	5,1	86,27	39,21
Joensuu	7	610	56,2	8,5	84,10	47,28
Keski-Suomi	27	2 765	51,7	0,8	104,47	53,98
Jyväskylä	10	1 376	55,4	6,8	101,60	56,30
Etelä-Pohjanmaa	26	1 534	44,7	-0,6	74,25	33,19
Seinäjoki	8	625	48,4	-3,4	85,38	41,30
Pohjanmaa	22	1 227	41,4	-0,0	88,14	36,49
Vaasa	8	804	50,5	5,4	91,18	46,08
Keski-Pohjanmaa	10	494	41,0	2,2	76,71	31,48
Kokkola	5	356	48,9	2,6	78,18	38,24
Pohjois-Pohjanmaa	48	3 461	51,0	0,3	89,40	45,57
Kuusamo	11	769	48,6	-2,5	113,06	55,00
Oulu	12	1 590	59,9	1,6	88,65	53,06
Kainuu	20	1 743	53,0	-2,6	82,98	43,97
Kajaani	6	409	36,1	-6,8	82,55	29,78
Sotkamo	6	1 083	64,7	-2,2	89,00	57,59
Lappi	96	6 458	60,5	-0,9	97,16	58,77
Rovaniemi	12	1 236	81,5	4,9	89,09	72,63
Ahvenanmaa	12	612	18,4	-5,1
Maarianhamina	5	363	30,0	-0,1

1) RevPar = Majoituksen keskimääräinen myyntitulo käytettävissä olevaa huonetta kohden. Laskentakaava: RevPar = Huoneiden keskihinta* huoneiden käyttöaste.

Liitetaulukko 3.2. Hotellikapasiteetti ja sen käyttö, tammi-helmikuu 2014

Maakunta / kunta	Liikkeiden lukumäärä	Huoneiden lukumäärä	Huoneiden käyttöaste, %	Käyttöasteen muutos ed. vuodesta, %-yksikköä	Huoneiden keskihinta, euroa (sisältää alv. 10 %)	¹⁾ RevPAR, euroa (sisältää alv. 10 %)
Koko maa	623	51 012	47,4	-0,7	92,93	44,05
Manner-Suomi	612	50 431	47,7	-0,7	92,94	44,36
Uusimaa	114	14 147	55,6	-0,2	98,41	54,74
Espoo	11	1 189	47,5	0,0	83,86	39,81
Helsinki	54	8 403	59,0	-0,4	102,20	60,32
Vantaa	11	2 181	70,0	1,8	99,23	69,49
Varsinais-Suomi	37	3 124	40,6	-0,5	80,98	32,91
Turku	18	2 058	44,0	-0,5	83,37	36,67
Satakunta	24	1 257	35,3	-3,2	83,27	29,35
Pori	9	723	38,5	-2,9	79,49	30,62
Kanta-Häme	19	1 315	32,2	-0,8	78,03	25,09
Hämeenlinna	8	729	32,2	-3,2	91,03	29,35
Pirkanmaa	42	3 828	41,8	-0,3	90,11	37,69
Tampere	24	2 828	44,9	-1,4	90,62	40,66
Päijät-Häme	16	1 823	41,9	-0,9	86,94	36,40
Lahti	6	700	46,0	-4,8	92,94	42,80
Kymenlaakso	16	935	36,1	-2,3	84,30	30,41
Kouvola	6	427	35,8	-5,6	79,92	28,60
Etelä-Karjala	17	1 335	47,9	-6,4	96,95	46,47
Lappeenranta	7	743	47,5	-15,4	91,62	43,49
Etelä-Savo	27	1 563	37,0	-0,5	69,85	25,84
Mikkeli	8	560	43,5	-1,0	78,34	34,11
Pohjois-Savo	30	2 341	45,4	-2,4	87,13	39,54
Kuopio	15	1 410	51,6	-3,2	90,73	46,81
Pohjois-Karjala	22	1 205	43,5	3,1	85,44	37,17
Joensuu	7	610	52,6	6,6	84,21	44,26
Keski-Suomi	27	2 763	48,0	0,3	98,68	47,39
Jyväskylä	10	1 376	51,2	2,3	97,59	49,98
Etelä-Pohjanmaa	26	1 461	41,2	-1,6	74,15	30,56
Seinäjoki	8	600	47,7	-0,3	82,18	39,22
Pohjanmaa	22	1 227	38,8	-2,2	86,87	33,67
Vaasa	8	804	47,0	2,5	89,50	42,07
Keski-Pohjanmaa	10	495	37,8	1,8	75,19	28,41
Kokkola	5	357	44,1	3,1	78,37	34,53
Pohjois-Pohjanmaa	48	3 444	46,4	2,1	89,36	41,45
Kuusamo	11	765	46,5	1,2	111,37	51,75
Oulu	12	1 593	54,2	3,2	87,06	47,16
Kainuu	20	1 744	48,4	-0,5	86,27	41,78
Kajaani	6	409	32,4	-5,0	81,79	26,50
Sotkamo	6	1 084	58,9	0,4	94,76	55,79
Lappi	97	6 426	55,0	-1,6	101,39	55,75
Rovaniemi	12	1 236	76,5	1,9	103,66	79,32
Ahvenanmaa	11	581	18,0	-2,1
Maarianhamina	5	363	26,7	-1,3

1) RevPar = Majoituksen keskimääräinen myyntitulo käytettävissä olevaa huonetta kohden. Laskentakaava: RevPar = Huoneiden keskihinta* huoneiden käyttöaste.

Liitetaulukko 4.1. Yöpymiset hotelleissa, helmikuu 2014

Maakunta / kunta	Yöpymiset yhteensä	Yöpymisten muutos edellisestä vuodesta, %	Kotimaiset yöpymiset yhteensä	Kotimaisten yöpymisten muutos edellisestä vuodesta, %	Ulkomaiset yöpymiset yhteensä	Ulkomaisten yöpymisten muutos edellisestä vuodesta, %
Koko maa	1 202 249	-2,3	849 119	-1,2	353 130	-4,7
Manner-Suomi	1 197 640	-2,2	847 305	-1,2	350 335	-4,6
Uusimaa	309 655	-0,7	187 874	3,0	121 781	-5,9
Espoo	21 083	-2,1	12 392	-12,1	8 691	17,1
Helsinki	189 666	-0,5	106 436	12,6	83 230	-13,3
Vantaa	66 173	7,8	41 950	-0,1	24 223	24,8
Varsinais-Suomi	59 179	-6,6	48 897	-8,7	10 282	5,1
Turku	40 033	-9,1	32 578	-11,5	7 455	3,4
Satakunta	18 013	-3,6	14 528	-4,3	3 485	-0,9
Pori	11 428	-3,2	9 430	-7,0	1 998	19,4
Kanta-Häme	19 822	-8,0	18 058	-4,8	1 764	-31,7
Hämeenlinna	10 580	-20,0	9 471	-16,7	1 109	-40,2
Pirkanmaa	81 305	-6,1	70 385	-7,2	10 920	1,7
Tampere	60 275	1,4	50 207	0,9	10 068	3,9
Päijät-Häme	42 559	4,9	36 819	3,6	5 740	14,0
Lahti	15 166	15,2	10 637	8,8	4 529	33,7
Kymenlaakso	12 599	-8,7	8 680	-9,9	3 919	-5,8
Kouvola	5 641	-15,4	4 623	-11,9	1 018	-28,4
Etelä-Karjala	38 491	-6,4	18 739	-6,7	19 752	-6,2
Lappeenranta	22 316	-4,3	13 672	-8,6	8 644	3,5
Etelä-Savo	26 395	0,3	23 540	2,4	2 855	-13,9
Mikkeli	10 946	-2,1	9 588	4,2	1 358	-31,4
Pohjois-Savo	58 792	-2,9	53 443	-4,0	5 349	9,7
Kuopio	41 293	-3,5	37 786	-4,6	3 507	10,4
Pohjois-Karjala	25 338	4,4	20 804	3,4	4 534	9,3
Joensuu	13 109	-0,2	10 410	2,9	2 699	-10,6
Keski-Suomi	81 677	-10,6	71 271	-12,5	10 406	5,2
Jyväskylä	33 131	10,3	30 170	11,5	2 961	-0,5
Etelä-Pohjanmaa	33 941	2,6	32 728	6,0	1 213	-44,8
Seinäjoki	11 586	2,4	10 875	7,4	711	-39,8
Pohjanmaa	19 626	-0,1	15 315	-3,5	4 311	14,3
Vaasa	15 940	8,9	12 493	3,8	3 447	32,4
Keski-Pohjanmaa	7 335	-3,6	6 569	-6,7	766	35,6
Kokkola	6 047	-5,0	5 487	-6,4	560	12,0
Pohjois-Pohjanmaa	91 793	-0,1	74 816	2,7	16 977	-10,8
Kuusamo	27 866	-3,5	22 162	1,4	5 704	-18,7
Oulu	41 905	2,8	35 717	3,2	6 188	0,8
Kainuu	72 036	3,4	68 228	4,6	3 808	-13,9
Kajaani	6 447	-15,9	5 972	-16,7	475	-3,8
Sotkamo	61 406	7,1	59 663	8,3	1 743	-22,4
Lappi	199 084	-1,7	76 611	3,8	122 473	-4,9
Rovaniemi	44 150	-4,4	12 879	9,3	31 271	-9,1
Ahvenanmaa	4 609	-19,0	1 814	-28,2	2 795	-11,7
Maarianhamina	3 987	-19,7	1 735	-26,1	2 252	-13,9

Liitetaulukko 4.2. Yöpymiset hotelleissa, tammi-helmikuu 2014

Maakunta / kunta	Yöpymiset yhteensä	Yöpymisten muutos edellisestä vuodesta, %	Kotimaiset yöpymiset yhteensä	Kotimaisten yöpymisten muutos edellisestä vuodesta, %	Ulkomaiset yöpymiset yhteensä	Ulkomaisten yöpymisten muutos edellisestä vuodesta, %
Koko maa	2 389 989	-1,1	1 512 327	-0,9	877 662	-1,5
Manner-Suomi	2 380 609	-1,1	1 508 185	-0,9	872 424	-1,5
Uusimaa	668 317	0,6	365 159	0,9	303 158	0,3
Espoo	48 350	2,6	24 983	-7,7	23 367	16,7
Helsinki	418 081	1,4	204 770	7,1	213 311	-3,5
Vantaa	133 736	5,4	82 454	-1,1	51 282	17,9
Varsinais-Suomi	116 511	-1,8	94 597	-3,1	21 914	4,6
Turku	79 298	-4,9	63 579	-5,9	15 719	-0,7
Satakunta	33 971	-1,9	27 203	-1,2	6 768	-4,4
Pori	20 912	0,5	17 098	-1,1	3 814	8,4
Kanta-Häme	39 885	-3,8	34 509	1,9	5 376	-29,4
Hämeenlinna	22 505	-10,1	19 316	-4,6	3 189	-33,4
Pirkanmaa	151 421	-2,6	127 863	-2,6	23 558	-2,8
Tampere	113 637	1,3	93 149	1,6	20 488	-0,2
Päijät-Häme	80 534	-0,6	64 904	-2,6	15 630	8,8
Lahti	27 668	2,6	18 725	-1,7	8 943	13,0
Kymenlaakso	29 741	-4,0	17 918	-6,4	11 823	-0,2
Kouvola	13 511	-8,7	9 328	-12,7	4 183	1,8
Etelä-Karjala	83 670	-5,3	31 818	-10,9	51 852	-1,4
Lappeenranta	48 048	-1,5	24 200	-9,7	23 848	8,6
Etelä-Savo	54 658	-1,9	43 293	0,1	11 365	-9,1
Mikkeli	22 621	-5,7	16 788	-1,4	5 833	-16,2
Pohjois-Savo	110 964	-4,2	88 844	-4,7	22 120	-2,3
Kuopio	77 516	-4,8	61 724	-6,6	15 792	3,0
Pohjois-Karjala	52 747	1,5	37 620	1,5	15 127	1,7
Joensuu	27 066	-0,5	19 886	0,2	7 180	-2,5
Keski-Suomi	155 865	-9,7	120 364	-12,8	35 501	2,9
Jyväskylä	63 826	1,7	53 659	2,4	10 167	-1,7
Etelä-Pohjanmaa	60 924	1,8	58 266	4,0	2 658	-30,9
Seinäjoki	22 065	5,3	20 633	9,0	1 432	-29,2
Pohjanmaa	38 045	-1,1	29 375	-3,9	8 670	9,4
Vaasa	30 850	8,1	23 756	3,6	7 094	26,4
Keski-Pohjanmaa	14 281	-4,0	12 975	-6,1	1 306	22,7
Kokkola	11 348	-2,1	10 369	-2,8	979	6,8
Pohjois-Pohjanmaa	174 349	6,3	125 936	7,4	48 413	3,5
Kuusamo	55 578	5,4	31 940	1,4	23 638	11,3
Oulu	79 135	9,4	63 986	9,6	15 149	8,3
Kainuu	131 821	3,8	104 679	4,1	27 142	2,5
Kajaani	12 090	-11,4	10 437	-11,1	1 653	-13,2
Sotkamo	111 746	7,2	89 815	7,6	21 931	5,9
Lappi	382 905	-2,5	122 862	3,8	260 043	-5,2
Rovaniemi	94 452	-4,3	24 535	6,7	69 917	-7,7
Ahvenanmaa	9 380	-5,1	4 142	-12,9	5 238	2,1
Maarianhamina	8 095	-4,2	3 969	-9,0	4 126	0,8

Liitetaulukko 5.1. Saapuneet vieraat ja yöpymiset asuinmaan mukaan, helmikuu 2014

Asuinmaa	Saapuneet vieraat kaikissa majoitusliikkeissä	Yöpymiset kaikissa majoitusliikkeissä	Yöpymisten muutos, %, kaikki majoitusliikkeet	Yöpymiset hotelleissa	Yöpymisten muutos, %, hotellit
Kaikki yhteensä	716 165	1 417 951	-1,7	1 202 249	-2,3
Suomi	536 948	1 015 142	-0,5	849 119	-1,2
Ulkomaat	179 217	402 809	-4,5	353 130	-4,7
Ruotsi	14 765	23 099	-3,8	22 242	-3,2
Saksa	14 250	39 026	-2,4	35 130	-5,2
Venäjä	38 056	72 628	-11,3	57 953	-14,6
Britannia	14 984	43 382	-12,9	37 498	-9,2
Yhdysvallat	3 967	8 923	-2,1	8 498	-4,4
Norja	5 263	9 757	-20,1	8 907	-17,0
Alankomaat	7 180	22 054	-10,4	17 226	-10,9
Italia	3 071	6 533	-4,3	5 967	-5,4
Ranska	9 548	32 055	-2,5	29 223	-3,7
Japani	10 788	20 126	-16,4	19 394	-17,7
Viro	6 154	14 993	1,2	12 649	6,1
Sveitsi	4 122	14 837	-1,0	10 370	-5,5
Espanja	2 589	6 031	-25,9	5 505	9,4
Kiina	3 778	6 128	24,7	5 767	22,6

Liitetaulukko 5.2. Saapuneet vieraat ja yöpymiset asuinmaan mukaan, tammi-helmikuu 2014

Asuinmaa	Saapuneet vieraat kaikissa majoitusliikkeissä	Yöpymiset kaikissa majoitusliikkeissä	Yöpymisten muutos, %, kaikki majoitusliikkeet	Yöpymiset hotelleissa	Yöpymisten muutos, %, hotellit
Kaikki yhteensä	1 393 917	2 802 468	-0,1	2 389 989	-1,1
Suomi	978 271	1 781 351	0,4	1 512 327	-0,9
Ulkomaat	415 646	1 021 117	-0,9	877 662	-1,5
Ruotsi	29 350	45 768	-2,4	44 294	-0,9
Saksa	25 463	67 906	-5,3	62 052	-7,0
Venäjä	146 467	383 247	-2,7	304 598	-5,5
Britannia	28 226	84 987	-10,3	72 323	-7,6
Yhdysvallat	8 241	19 597	12,0	18 776	9,9
Norja	9 003	16 573	-13,1	15 454	-11,0
Alankomaat	13 110	40 250	-6,6	31 061	-9,8
Italia	6 296	14 120	0,1	12 983	0,8
Ranska	17 672	61 080	-2,5	56 639	-3,6
Japani	18 803	35 884	-12,7	34 718	-13,4
Viro	11 671	28 465	-4,5	23 638	-2,5
Sveitsi	7 278	26 969	-1,1	17 820	-5,8
Espanja	5 157	12 012	-16,1	11 107	14,0
Kiina	7 687	12 197	36,8	11 341	34,6

Liitetaulukko 6. Yöpymiset kaikissa majoitusliikkeissä kuukausittain, 2014

Kuukausi	Yöpymiset yhteensä	Yöpymisten muutos edellisestä vuodesta, %	Kotimaiset yöpymiset yhteensä	Kotimaisten yöpymisten muutos edellisestä vuodesta, %	Ulkomaiset yöpymiset yhteensä	Ulkomaisten yöpymisten muutos edellisestä vuodesta, %
Yhteensä	2 802 468	-0,1	1 781 351	0,4	1 021 117	-0,9
Tammikuu	1 384 517	1,7	766 209	1,7	618 308	1,6
Helmikuu	1 417 951	-1,7	1 015 142	-0,5	402 809	-4,5

Majoitustilaston laatuseloste

1. Tilastotietojen relevanssi

Majoitustilasto on Tilastokeskuksen kuukausittain tuottama tilasto, joka kuvaa majoituspalvelujen tarjontaa ja käyttöä sekä majoituspalvelujen hintatasoa Suomessa.

Majoituspalvelujen tarjontaa kuvataan majoitusliikkeiden kapasiteettitiedoilla eli liikkeiden (toimipaikkojen), huoneiden ja vuodepaikkojen lukumäärillä.

Majoituspalvelujen käyttöä kuvataan majoitusliikkeiden kapasiteetin käytöllä, jota mitataan huoneiden ja vuodepaikkojen käyttöasteella. Lisäksi majoituspalvelujen käyttöä mitataan asiakkaiden eli liikkeeseen saapuneiden henkilöiden ja yöpymisten määrillä, jotka on eritelty asiakkaan asuinmaan mukaan.

Majoituspalvelujen hintatasoa kuvataan huoneen (tai mökin) keskihinnalla (=keskimääräinen huoneesta maksettu hinta) ja yöpymisen keskihinnalla. Tiedot kerätään kuukausittain majoituspalveluja tarjoavilta majoitusliikkeiltä, joissa on vähintään 20 vuodepaikkaa tai sähköpistokkeella varustettua matkailuvaunu/-autopaikkaa sekä retkeilymajoilta.

Luokitukset

Tilastoinnissa käytetyt toimiala- ja alueluokitukset ovat nähtävissä Tilastokeskuksen luokituspalvelussa. Majoituspalveluja tarjoavat liikkeet on pääsääntöisesti luokiteltu toimialaluokituksen (TOL 2008) mukaan, jota käytetään majoitustilastossa joiltakin osin soveltaen niin, että hotelleihin kuuluvat kaikki hotellitasoiset liikkeet (esim. hotellitasoiset retkeilymajat sekä hotellitasoiset koulutus- ja kurssikeskukset).

Majoitustilastossa käytössä oleva ISO 3166-1 standardin mukainen maanosaluokitus ei täysin vastaa Eurostatin käyttämää luokitusta, jossa mm. Turkki ja Kypros kuuluvat Eurooppaan, kun taas ISO 3166-1 luokituksessa ne kuuluvat Aasiaan. Alueluokituksessa käytetään Tilastokeskuksen kuntapohjaista alueluokitusta tilastovuodelta.

Tilastokeskus kerää tiedot Manner-Suomen liikkeiltä. Ahvenanmaalta tiedot saadaan maakunnan tilastoviraston Ålands statistik- och utredningsbyrån (ÅSUB) välityksellä. Erilaisista tilastointimenetelmistä johtuen Ahvenanmaan tiedot saattavat poiketa ÅSUB:n julkaisemista tiedoista.

Tilaston tietoja tarvitaan kotimaanmatkailun ja ulkomailta Suomeen suuntautuvan matkailun seurantaan ja edistämiseen sekä matkailuinvestointien suunnitteluun valtakunnallisella ja alueellisella tasolla. Tietoja käytetään valtionhallinnossa, kunnissa, matkailualan yrityksissä ja järjestöissä sekä tutkimuslaitoksissa. Suomen lisäksi majoitustilaston tietoja julkaisevat EU ja maailman matkailujärjestö (World Tourism Organization, WTO). Majoitustilaston ennakkotietoja julkaistaan kuukausittain Majoitustilasto -kuukausijulkaisussa. Lopulliset tiedot julkaistaan Majoitustilasto -vuosijulkaisussa. Tietoja julkaistaan kunta- ja maakuntatasoilla.

Majoitustilasto tuotetaan Euroopan parlamentin ja neuvoston uuden matkailutilastoasetuksen (692/2011) velvoittamana. Asetus astui voimaan vuoden 2012 alussa ja sen edellyttämät tilastotiedot toimitetaan Eurostatin käyttöön. Tilaston laatimista ohjaa tilastolaki. Majoitusliikkeiden velvollisuus asuinmaakohtaisen tiedon keräämiseen asiakkaista perustuu majoitus- ja ravitsemistoimintaa koskevaan lainsäädäntöön.

2. Tilastotutkimuksen menetelmäkuvaus

Majoitusliikerekisteriä ylläpidetään Innovaatiot, liikenne ja matkailu -vastuualueella ja sitä päivitetään jatkuvasti liikkeiltä saaduilla tiedoilla. Perusteellisempi päivitys tehdään vuosittain liikkeille lähetetyllä kyselyllä ja muiden lähteiden avulla. Ahvenanmaan majoitusliikkeet sisältyvät rekisteriin.

Tilastointimenetelmänä on rekisterissä olevien liikkeiden kokonaistilastointi, kun perusjoukosta on rajattu pois pienet alle 20 vuodepaikkaa tai sähköpistokkeella varustettua matkailuvaunu/-autopaikkaa sisältävät liikkeet. Tilastoinnin piirissä on noin 1400 liikettä (toimipaikkaa). Laajimmillaan tilastointi on kesällä, kun leirintäalueet, kesähotellit ja muut kesäaikaiset liikkeet ovat toiminnassa.

Tilaston tiedot kerätään majoitusliikkeiltä kuukausittain sähköisesti (web-lomakkeella tai suoraan liikkeen asiakashallintajärjestelmästä), paperilomakkeella tai atk-listoilla. Kysyttäviä tietoja ovat: liikkeen aukiolopäivien lukumäärä, käytettävissä oleva majoituskapasiteetti (huoneet ja vuodepaikat), kuukauden

aikana päivittäin käytössä olleiden huoneiden summa sekä majoituksen myyntitulo arvonlisävero mukaan lukien. Lisäksi pyydetään tiedot palvelujen käyttäjistä (liikkeeseen saapuneet) ja yöpymisten määrästä asuinmaan mukaan eriteltyinä.

Vuoden 2004 tammikuusta alkaen kuukausikyselyyn vastaamattomien liikkeiden tiedot on estimoitu tilastollisin menetelmin (puuttuvan tiedon imputointi). Korvaavina tietoina käytetään liikkeen omia vuodentakaisia tietoja samalta tilastointikuukaudelta, jos nämä tiedot on käytettävissä. Muussa tapauksessa käytetään mahdollisimman samanlaisen (toimiala, kapasiteetti, sijaintimaakunta) luovuttajaliikkeen tietoja. Vastauskadon korvausmenetelmä parantaa tilaston ajallista ja alueellista vertailtavuutta.

3. Tietojen oikeellisuus ja tarkkuus

Tilaston tiedot perustuvat tietyn kokokriteerin täyttäviltä majoitusliikkeiltä kerättyyn kokonaisaineistoon. Puuttuvien liikkeiden tiedot korvataan tilastollisin menetelmin.

Kyselyn kato vaihtelee liikkeen toimialan ja koon mukaan. Kato on keskitasoa suurempi pienillä liikkeillä sekä leirintäalueilla ja lomakylillä. Suurimmillaan kato on kesällä, jolloin leirintäalueet, lomakylät ja muut kesäaikaiset liikkeet ovat kyselyssä mukana. Vuositasolla mitattuna kato on n. 20 prosenttia.

Liikkeiltä saadut tiedot tarkistetaan ennen tallennusta tietokantaan. Aineistoon tehdään ennen tulosten tuottamista loogisuustarkastukset, joiden perusteella virheelliset tapaukset korjataan.

4. Julkaistujen tietojen ajantasaisuus ja oikea-aikaisuus

Majoitustilaston kuukausittaiset ennakkotiedot julkaistaan noin 6 viikkoa tilastointikuukauden päättymisen jälkeen. Koko vuoden ennakkotiedot julkaistaan joulukuun tietojen yhteydessä seuraavan vuoden helmikuussa. Kaikki julkaistut ennakkotiedot tarkentuvat myöhässä tulleiden liikkeiden tiedoilla ja puuttuvien tietojen uudelleen imputoinnilla. Lopulliset tiedot julkaistaan Majoitustilasto -vuosijulkaisussa.

5. Tietojen saatavuus ja läpinäkyvyys/selkeys

Uusimmat kuukausittaiset ennakkotiedot ovat nähtävissä julkistamispäivänä Tilastokeskuksen kotisivuilla. Majoitusliikkeitä koskevia tilastoja on saatavilla myös Tilastokeskuksen PX-Web-tietokantapalvelussa. Keskeiset ennakkotiedot julkaistaan lisäksi Majoitustilasto -kuukausijulkaisussa (pdf-julkaisu). Vuositason ennakkotiedot julkaistaan joulukuun Majoitustilasto -kuukausijulkaisussa ja Tilastokeskuksen kotisivuilla. Lopulliset tiedot julkaistaan Majoitustilasto -vuosijulkaisussa (pdf -julkaisu). Keskeiset vuositason lopulliset tiedot julkaistaan Tilastokeskuksen kotisivuilla.

Kuukausiaineistoista tuotetaan maksullista asiakaspalvelua varten Excel-tiedostona erillinen taulukkopaketti, jossa on kattavampaa alueellista ja toimialoittaista tietoa. Tilastoaineistosta voidaan toimeksiannosta tehdä erillisselvityksiä.

6. Tilastojen vertailukelpoisuus

Tilastokeskus on tuottanut majoitustilastoa vuodesta 1971 lähtien. Tilastoa on uudistettu perusjoukon ja tilastointitavan osalta useita kertoja. Viimeisin perusjoukkoa koskeva uudistus toteutettiin vuoden 2012 alussa, jolloin Euroopan parlamentin ja neuvoston matkailutilastoasetus (692/2011) astui voimaan. Uusi liikkeiden vähimmäiskoko on 20 vuodepaikkaa tai sähköpistokkeella varustettua matkailuvaunu/-autopaikkaa sekä retkeilymajat. Ennen vuotta 2012 tilastoon sisältyivät majoitusliikkeet, joissa oli vähintään 10 huonetta, mökkiä tai sähköpistokkeella varustettua matkailuvaunupaikkaa sekä retkeilymajat. Kohdejoukon laajennus kasvatti yöpymisvuorokausien määrää vuositasolla noin prosentilla.

Majoitusliikkeiden kuukausittaiset tiedot julkaistaan Tilastokeskuksen PX-Web-tietokantataulukkopalvelussa alkaen vuodesta 1995. Lopulliset tiedot päivitetään vuosijulkaisun yhteydessä.

Ennakkotietojen vertailussa on otettava huomioon, että ensimmäiset julkaistut ennakkotiedot voivat muuttua saman kalenterivuoden aineiston kuukausittaisissa revisoinneissa.

EU:ssa matkailutilastoja oli vuoden 2011 loppuun saakka harmonisoitu matkailutilastodirektiivin (95/57/EY) nojalla ja vuoden 2012 alusta matkailutilastoasetuksen (692/2011) nojalla. Majoitustilaston tiedot ovat vertailukelpoisia muiden EU-maiden vastaaviin tilastoihin.

7. Selkeys ja eheys/yhtenäisyys

Tilastokeskuksen majoitustilasto on ainoa säännöllisesti tehtävä majoitusliikkeiden palvelujen tarjontaa ja käyttöä fyysisillä mittareilla kuvaava tilasto. Majoitusliikkeiden liikevaihdon ja palkkasumman suuruudesta saadaan kuukausitason tietoa Tilastokeskuksen palvelujen kuukausikuvaajissa ('Muut palvelut'), jossa majoitustoiminta kuuluu toimialaluokituksen pääluokkaan H yhdessä ravitsemistoiminnan kanssa. Toimialaluokituksen 2-numerotasolla majoitustoiminta voidaan erottaa omaksi toimialakseen. Majoitustilastosta saatavat hotellien kuukausittaiset yöpymistiedot ja hotellihuoneiden käyttöastetiedot korreloivat voimakkaasti majoitustoiminnan liikevaihtotietojen kanssa.

Tilastokeskuksessa tuotetaan myös säännöllisesti otospohjaista Suomalaisten matkailututkimusta, jossa on tietoa kotimaisten matkailijoiden palvelujen käytöstä. Majoituspalvelujen käytössä on pyritty mahdollisimman yhdenmukaiseen luokitteluun majoitustilaston kanssa. Erilaisesta tutkimusmenetelmästä ja perusjoukosta sekä palvelujen kattavuudesta johtuen täysin yhdenmukaiseen tulokseen ei majoituspalvelujen käyttöön nähden ole kuitenkaan mahdollista päästä. Rekisteripohjaisena tilastona majoitustilasto tarjoaa hyvän vertailuaineiston tälle otospohjaiselle haastattelututkimukselle.

Majoitustilastoa käytetään myös matkustustaseen laadinnassa viiteaineistona.

Lisätietoja

Marjut Tuominen 09 1734 3556

Merja Rönkä 09 1734 3209

Vastaava tilastojohtaja:

Hannele Orjala

liikenne.matkailu@tilastokeskus.fi

www.tilastokeskus.fi

Lähde: Majoitustilasto. Tilastokeskus

Asiakaspalaute: www.tilastokeskus.fi/palaute

*Tietopalvelu ja viestintä, Tilastokeskus
puh. 09 1734 2220
www.tilastokeskus.fi*

*Julkaisutilaukset, Edita Publishing Oy
puh. 020 450 05
asiakaspalvelu.publishing@edita.fi
www.editapublishing.fi*

*ISSN 1796-0479
= Suomen virallinen tilasto
ISSN 1799-6309 (pdf)*