

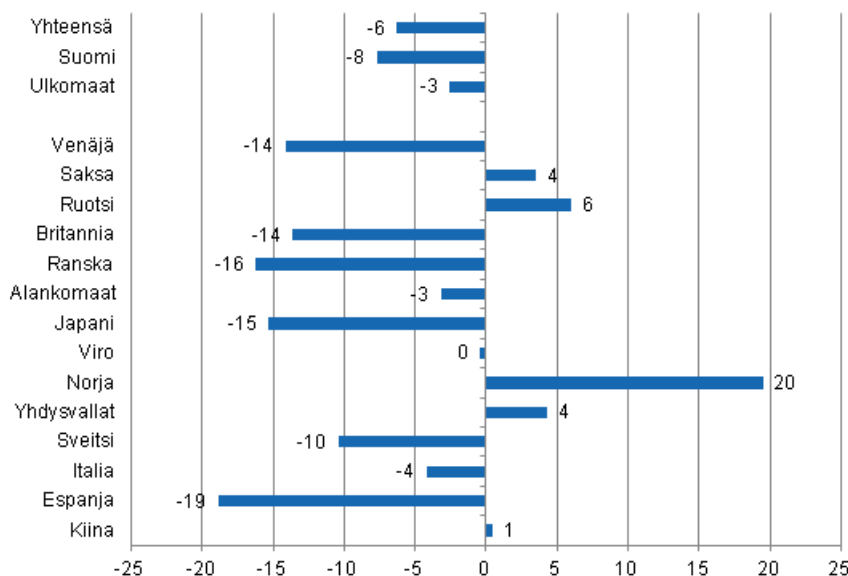
Majoitustilasto

2014, maaliskuu

Kotimaisten matkailijoiden yöpymiset vähenivät 7,7 prosenttia maaliskuussa 2014

Kotimaisten matkailijoiden yöpymisiä kirjattiin Suomen majoitusliikkeissä lähes 1,2 miljoonaa yöpymisvuorokautta maaliskuussa 2014, mikä oli 7,7 prosenttia vähemmän kuin vuotta aiemmin. Ulkomaiset matkailijat yöpyivät majoitusliikkeissä vajaat 456 000 vuorokautta. Määrä oli 2,6 prosenttia vähemmän kuin maaliskuussa 2013. Yöpymisten kokonaismäärä väheni 6,3 prosenttia ja majoitusliikkeissä tilastoitiin kaikkiaan runsaat 1,6 miljoonaa yöpymisvuorokautta maaliskuussa 2014. Luvut ovat Tilastokeskuksen majoitustilaston ennakkotietoja ja ne on kerätty majoitusliikkeiltä, joissa on vähintään 20 vuodepaikkaa tai sähköpistokkeella varustettua matkailuvaunupaikkaa sekä retkeilymajoilta.

Yöpymisten muutos maaliskuussa 2014/2013, %

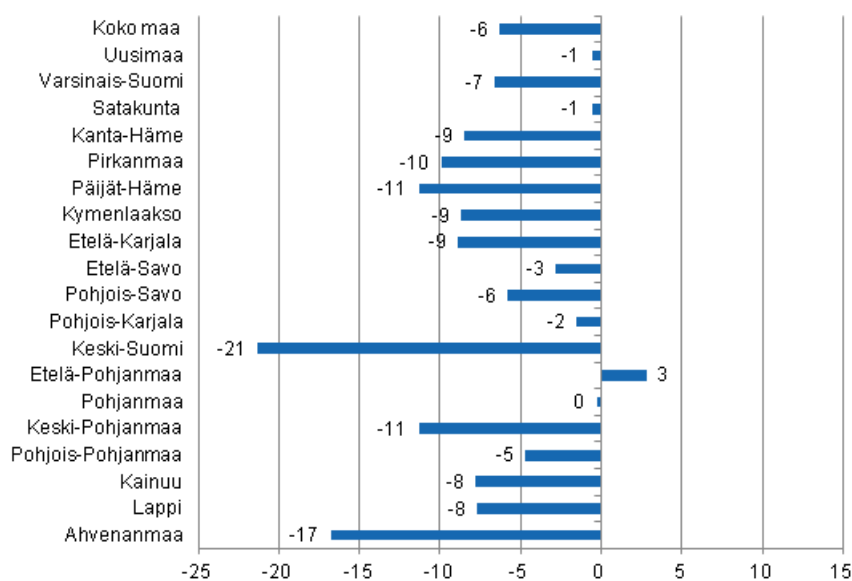


Venäläisten yöpymiset ovat kääntyneet jyrkkään laskuun ja maaliskuussa heille kirjattiin Suomen majoitusliikkeissä vajaat 109 000 yöpymisvuorokautta, mikä oli 14,1 prosenttia vähemmän kuin vuotta aiemmin. Venäläiset olivat kuitenkin ylivoimaisesti suurin ulkomaisten matkailijoiden ryhmä maaliskuussa

2014. Saksalaiset olivat seuraavana runsaalla 44 000 yöpymisellä ja heille tilastoitiin majoitusliikkeissä 3,5 prosenttia enemmän yöpymisiä kuin maaliskuussa 2013. Ruotsalaisille ja briteille kirjattiin yli 30 000 yöpymistä kummallekin. Ruotsalaisten yöpymiset lisääntyivät 6 prosenttia viime vuodesta, kun taas brittien yöpymiset vähenivät venäläisten tapaan noin 14 prosenttia. Ranskalaisten ja japanilaisten yöpymiset vähenivät myös voimakkaasti. Ranskalaiset yöpyivät majoitusliikkeissä vajaat 27 000 kertaa, mikä oli 16,2 prosenttia vähemmän kuin vuotta aiemmin. Japanilaisille tilastoitiin vajaat 18 000 yöpymistä. Määrä oli 15,3 prosenttia vähemmän kuin viime vuonna. Suurin vähennys tuli kuitenkin espanjalaisille, joiden yöpymiset vähenivät 18,9 prosenttia viime vuodesta. Sitä vastoin norjalaisten yöpymiset lisääntyivät voimakkaasti maaliskuussa 2014 ja heille tilastoitiin majoitusliikkeissä viidenneksen enemmän yöpymisiä kuin maaliskuussa 2013.

Maakunnittain yöpymisten kokonaismäärä majoitusliikkeissä kasvoi maaliskuussa ainoastaan Etelä-Pohjanmaalla, 2,8 prosenttia. Pohjanmaalla yöpymiset säilyivät viime vuoden tasolla. Kaikissa muissa maakunnissa yöpymiset vähenivät maaliskuussa 2014. Suurimmat yöpymisten vähennykset mitattiin Keski-Suomessa, 21,3 prosenttia ja Ahvenanmaalla, 16,8 prosenttia. Pirkanmaalla, Päijät-Hämeessä ja Keski-Pohjanmaalla yöpymiset vähenivät 10–11 prosenttia viime vuodesta. Kanta-Häme, Kymenlaakso ja Etelä-Karjala menettivät kukin 9 prosenttia yöpymisvuorokausista vuoden 2013 maaliskuuhun verrattuna. Koko maan osalta yöpymiset vähenivät 6,3 prosenttia vuodentakaisesta.

Yöpymisten muutos maakunnittain maaliskuussa 2014/2013, %



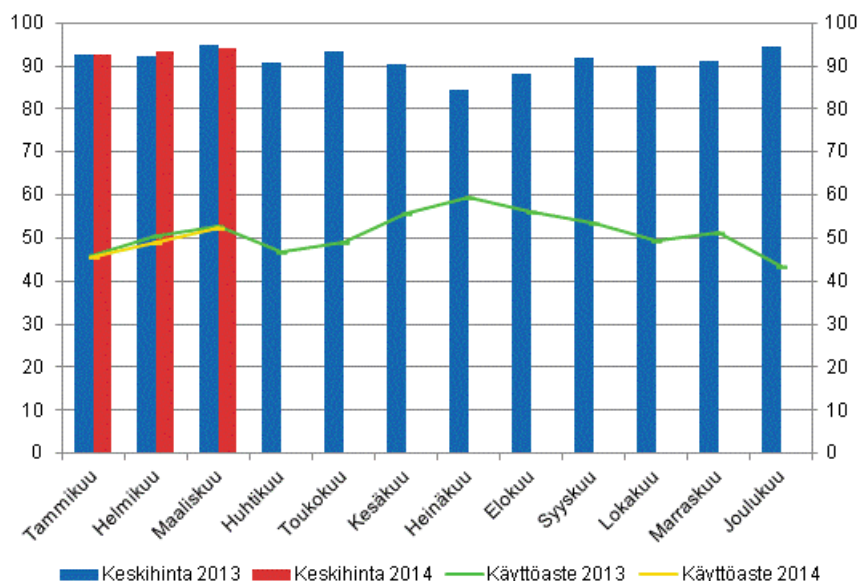
Yöpymiset hotelleissa vähenivät 6,4 prosenttia maaliskuussa 2014

Hotelliyöpymisten kokonaismäärä oli vajaat 1,4 miljoonaa yöpymisvuorokautta maaliskuussa 2014, mikä oli 6,4 prosenttia vähemmän kuin vuotta aiemmin. Kotimaisille matkailijoille tilastoitiin 953 000 yöpymisvuorokautta, mikä oli 7,8 prosenttia vähemmän kuin maaliskuussa 2013. Ulkomaisten matkailijoiden yöpymiset vähenivät 2,7 prosenttia ja heille kirjattiin hotelleissa 399 000 yöpymisvuorokautta.

Hotellihuoneiden käyttöaste koko maassa oli maaliskuussa 52,3 prosenttia. Vuotta aiemmin se oli 52,8 prosenttia. Maakunnista korkeimmat hotellihuoneiden käyttöasteet mitattiin Lapissa, 67,1 prosenttia ja Uudellamaalla, 58,6 prosenttia. Kittilässä hotellihuoneiden käyttöaste oli 81,6 prosenttia ja Rovaniemellä käyttöaste kohosi 71,2 prosenttiin. Helsingin hotellihuoneiden käyttöaste oli 63,2 prosenttia.

Hotellihuoneen toteutunut keskihinta maaliskuussa 2014 oli koko maan osalta 94,21 euroa vuorokaudelta. Vuotta aiemmin se oli 94,88 euroa.

Hotellihuoneiden kuukausittainen käyttöaste ja keskihinta

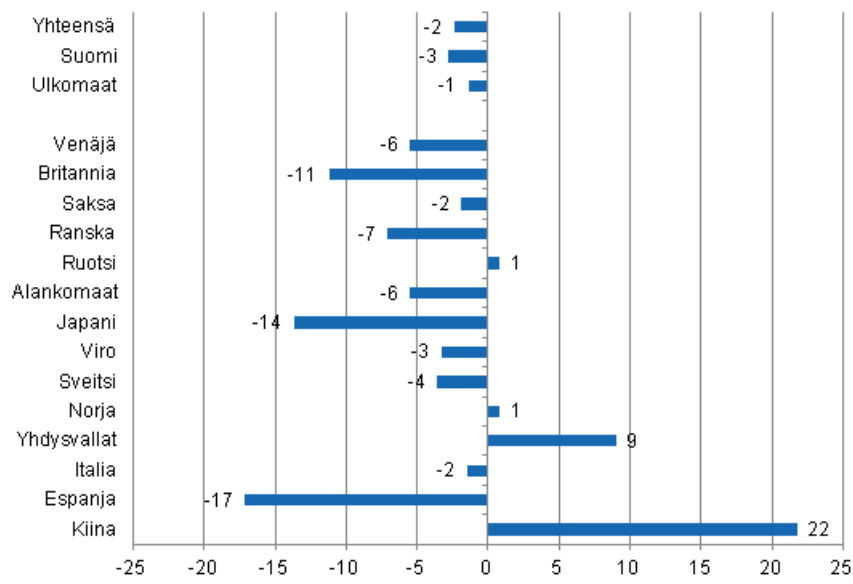


Yöpymisten kokonaismäärä kaikissa majoitusliikkeissä väheni 2,4 prosenttia tammi-maaliskuussa 2014

Suomen majoitusliikkeissä yövyttiin 4,4 miljoonaa kertaa tammi-maaliskuussa 2014, mikä oli 2,4 prosenttia vähemmän kuin viimevuoden vastaavana ajanjaksona. Kotimaisten matkailijoiden yöpymiset vähenivät 2,8 prosenttia ja niitä kirjattiin majoitusliikkeissä hieman vajaat 3 miljoonaa yöpymisvuorokautta. Ulkomaiset matkailijat yöpyivät lähes 1,5 miljoonaa kertaa, mikä oli 1,4 prosenttia vähemmän kuin tammi-maaliskuussa 2013.

Venäläisille tilastoitiin Suomen majoitusliikkeissä lähes 492 000 yöpymisvuorokautta ja he olivat ylivoimaisesti suurin matkailijaryhmä tammi-maaliskuussa 2014. Venäläisten yöpymisten kasvu taittui Suomen majoitusliikkeissä tammikuussa ja helmikuussa alkanut yöpymisten vähennys jatkui maaliskuussa. Tammi-maaliskuussa venäläisten yöpymisiä kirjattiin majoitusliikkeissä 5,5 prosenttia vähemmän kuin viime vuoden vastaavana ajanjaksona. Seuraavana olivat britit. Heille kirjattiin 115 000 yöpymisvuorokautta, mikä oli 11,2 prosenttia vähemmän kuin tammi-maaliskuussa 2013. Kolmantena olivat saksalaiset runsaalla 112 000 yöpymisellä. Heidän kesäkuussa 2013 alkanut yöpymisten vähennys majoitusliikkeissä päättyi maaliskuussa, mutta tammi-maaliskuussa 2014 heille kirjattiin majoitusliikkeissä vielä 1,9 prosenttia vähemmän yöpymisiä kuin vuotta aiemmin. Espanjalaisten yöpymiset vähenivät edelleen voimakkaasti tammi-maaliskuussa ja he yöpyivät 17,1 prosenttia vähemmän kuin vastaavana ajanjaksona vuotta aiemmin. Japanilaisten yöpymiset vähenivät 13,7 prosenttia ja heidän yöpymisiään kirjattiin Suomen majoitusliikkeissä runsaat 53 000 vuorokautta. Tärkeimmistä Suomeen suuntautuvista matkailijajamaista kiinalaisten yöpymiset lisääntyivät tammi-maaliskuussa eniten, 21,8 prosenttia.

Yöpmisten muutos tammi-maaliskuu 2014/2013, %



Sisällys

Taulukot

Liitetaulukot

Liitetaulukko 1.1. Kaikkien majoitusliikkeiden kapasiteetti ja sen käyttö, maaliskuu 2014.....	6
Liitetaulukko 1.2. Kaikkien majoitusliikkeiden kapasiteetti ja sen käyttö, tammi-maaliskuu 2014.....	7
Liitetaulukko 2.1. Yöpymiset kaikissa majoitusliikkeissä, maaliskuu 2014.....	8
Liitetaulukko 2.2. Yöpymiset kaikissa majoitusliikkeissä, tammi-maaliskuu 2014.....	9
Liitetaulukko 3.1. Hotellikapasiteetti ja sen käyttö, maaliskuu 2014.....	10
Liitetaulukko 3.2. Hotellikapasiteetti ja sen käyttö, tammi-maaliskuu 2014.....	11
Liitetaulukko 4.1. Yöpymiset hotelleissa, maaliskuu 2014.....	12
Liitetaulukko 4.2. Yöpymiset hotelleissa, tammi-maaliskuu 2014.....	13
Liitetaulukko 5.1. Saapuneet vieraat ja yöpymiset asuinmaan mukaan, maaliskuu 2014.....	14
Liitetaulukko 5.2. Saapuneet vieraat ja yöpymiset asuinmaan mukaan, tammi-maaliskuu 2014.....	14
Liitetaulukko 6. Yöpymiset kaikissa majoitusliikkeissä kuukausittain, 2014.....	15
Majoitustilaston laatuseloste.....	16

Liitetaulukot

Liitetaulukko 1.1. Kaikkien majoitusliikkeiden kapasiteetti ja sen käyttö, maaliskuu 2014

Maakunta	Liikkeiden lukumäärä	Huoneiden lukumäärä	Huoneiden käyttöaste, %	Huoneiden käyttöasteen muutos edellisestä vuodesta, %-yksikköä	Yöpymisen vuorokausihinta, euroa (sisältää alv. 10 %)
Koko maa	1 101	58 959	49,6	-0,8	55,73
Manner-Suomi	1 074	58 122	50,0	-0,9	55,73
Uusimaa	140	14 398	57,8	2,8	72,07
Varsinais-Suomi	60	3 637	43,3	-4,3	53,55
Satakunta	40	1 547	32,8	-3,7	58,75
Kanta-Häme	32	1 434	33,3	0,4	46,44
Pirkanmaa	70	4 438	45,1	-0,3	58,39
Päijät-Häme	35	2 003	37,8	-5,8	56,76
Kymenlaakso	27	1 134	34,4	-0,8	52,74
Etelä-Karjala	35	1 732	45,4	-6,3	53,00
Etelä-Savo	77	2 176	33,8	-0,2	39,89
Pohjois-Savo	50	2 593	48,2	-2,2	47,95
Pohjois-Karjala	49	1 459	49,3	6,0	51,31
Keski-Suomi	46	3 085	48,3	-1,2	49,41
Etelä-Pohjanmaa	49	1 864	38,3	0,8	44,20
Pohjanmaa	29	1 279	44,3	-0,0	63,17
Keski-Pohjanmaa	14	543	40,6	-0,1	57,29
Pohjois-Pohjanmaa	97	4 328	51,2	-1,1	45,63
Kainuu	44	2 234	52,6	-5,6	39,26
Lappi	180	8 238	62,4	-2,6	50,64
Ahvenanmaa	27	837	20,5	1,3	..

Liitetaulukko 1.2. Kaikkien majoitusliikkeiden kapasiteetti ja sen käyttö, tammi-maaliskuu 2014

Maakunta	Liikkeiden lukumäärä	Huoneiden lukumäärä	Huoneiden käyttöaste, %	Huoneiden käyttöasteen muutos edellisestä vuodesta, %-yksikköä	Yöpymisen vuorokausihinta, euroa (sisältää alv. 10 %)
Koko maa	1 092	58 871	46,4	-0,6	54,49
Manner-Suomi	1 067	58 066	46,8	-0,6	54,50
Uusimaa	140	14 497	56,0	0,8	68,06
Varsinais-Suomi	60	3 634	40,1	-1,0	52,26
Satakunta	40	1 541	31,5	-3,4	58,22
Kanta-Häme	32	1 480	30,9	-0,7	47,08
Pirkanmaa	70	4 400	42,4	-0,6	55,38
Päijät-Häme	35	2 003	39,3	-2,3	51,75
Kymenlaakso	27	1 131	33,6	-1,4	52,29
Etelä-Karjala	35	1 721	45,5	-5,1	51,88
Etelä-Savo	76	2 175	34,0	0,4	38,99
Pohjois-Savo	49	2 581	45,4	-2,1	48,18
Pohjois-Karjala	49	1 460	42,9	4,0	49,36
Keski-Suomi	46	3 090	46,6	-0,1	48,55
Etelä-Pohjanmaa	48	1 815	36,1	-1,1	42,42
Pohjanmaa	29	1 282	39,9	-1,3	61,55
Keski-Pohjanmaa	14	543	37,9	1,2	57,17
Pohjois-Pohjanmaa	96	4 295	46,5	0,9	44,92
Kainuu	44	2 230	47,3	-1,8	39,56
Lappi	176	8 188	54,5	-1,5	51,01
Ahvenanmaa	25	804	17,2	-0,7	..

Liitetaulukko 2.1. Yöpymiset kaikissa majoitusliikkeissä, maaliskuu 2014

Maakunta	Yöpymiset yhteensä	Yöpymisten muutos edellisestä vuodesta, %	Kotimaiset yöpymiset yhteensä	Kotimaisten yöpymisten muutos edellisestä vuodesta, %	Ulkomaiset yöpymiset yhteensä	Ulkomaisten yöpymisten muutos edellisestä vuodesta, %
Koko maa	1 627 279	-6,3	1 171 771	-7,7	455 508	-2,6
Manner-Suomi	1 616 942	-6,3	1 167 856	-7,6	449 086	-2,4
Uusimaa	361 932	-0,6	205 255	-0,9	156 677	-0,1
Varsinais-Suomi	71 995	-6,6	57 528	-12,7	14 467	28,9
Satakunta	22 516	-0,6	18 295	-0,1	4 221	-2,7
Kanta-Häme	25 129	-8,5	22 922	-9,4	2 207	2,7
Pirkanmaa	97 581	-9,9	83 964	-12,5	13 617	10,8
Päijät-Häme	45 253	-11,3	37 763	-10,0	7 490	-17,0
Kymenlaakso	18 469	-8,7	11 666	-7,8	6 803	-10,1
Etelä-Karjala	50 981	-8,9	26 071	8,5	24 910	-22,0
Etelä-Savo	40 318	-2,8	29 546	-1,4	10 772	-6,3
Pohjois-Savo	72 315	-5,8	62 270	-7,8	10 045	8,6
Pohjois-Karjala	40 033	-1,5	26 405	-18,2	13 628	62,4
Keski-Suomi	86 102	-21,3	73 257	-22,6	12 845	-12,3
Etelä-Pohjanmaa	41 457	2,8	39 634	3,4	1 823	-10,1
Pohjanmaa	25 824	-0,3	19 850	-6,7	5 974	29,2
Keski-Pohjanmaa	9 552	-11,3	8 846	-7,2	706	-43,0
Pohjois-Pohjanmaa	155 757	-4,7	129 634	-6,1	26 123	2,8
Kainuu	116 482	-7,8	109 875	-8,2	6 607	0,8
Lappi	335 246	-7,7	205 075	-7,6	130 171	-7,9
Ahvenanmaa	10 337	-16,8	3 915	-24,9	6 422	-11,0

Liitetaulukko 2.2. Yöpymiset kaikissa majoitusliikkeissä, tammi-maaliskuu 2014

Maakunta	Yöpymiset yhteensä	Yöpymisten muutos edellisestä vuodesta, %	Kotimaiset yöpymiset yhteensä	Kotimaisten yöpymisten muutos edellisestä vuodesta, %	Ulkomaiset yöpymiset yhteensä	Ulkomaisten yöpymisten muutos edellisestä vuodesta, %
Koko maa	4 434 464	-2,4	2 958 159	-2,8	1 476 305	-1,4
Manner-Suomi	4 412 023	-2,3	2 948 740	-2,8	1 463 283	-1,3
Uusimaa	1 060 068	0,8	586 904	0,7	473 164	0,9
Varsinais-Suomi	200 831	-2,4	162 082	-5,6	38 749	13,8
Satakunta	60 418	-2,1	48 567	-1,2	11 851	-5,7
Kanta-Häme	69 149	-7,0	61 054	-4,3	8 095	-23,6
Pirkanmaa	283 082	-6,5	241 447	-6,9	41 635	-4,2
Päijät-Häme	140 535	-4,0	114 239	-4,9	26 296	0,2
Kymenlaakso	54 691	-7,2	32 297	-9,6	22 394	-3,5
Etelä-Karjala	150 582	-5,6	65 075	-1,6	85 507	-8,5
Etelä-Savo	121 916	2,8	82 256	1,1	39 660	6,5
Pohjois-Savo	196 772	-4,5	159 002	-5,4	37 770	-0,5
Pohjois-Karjala	103 798	2,4	70 744	-4,8	33 054	22,5
Keski-Suomi	254 503	-14,0	204 177	-16,5	50 326	-2,6
Etelä-Pohjanmaa	109 683	3,5	103 992	4,6	5 691	-14,0
Pohjanmaa	66 802	0,1	51 899	-4,1	14 903	17,9
Keski-Pohjanmaa	25 776	-5,8	23 053	-6,3	2 723	-1,4
Pohjois-Pohjanmaa	391 999	-1,3	298 403	-2,1	93 596	1,6
Kainuu	298 180	5,5	258 300	5,9	39 880	3,2
Lappi	823 238	-3,3	385 249	-0,8	437 989	-5,4
Ahvenanmaa	22 441	-15,2	9 419	-14,8	13 022	-15,5

Liitetaulukko 3.1. Hotellikapasiteetti ja sen käyttö, maaliskuu 2014

Maakunta / kunta	Liikkeiden lukumäärä	Huoneiden lukumäärä	Huoneiden käyttöaste, %	Käyttöasteen muutos ed. vuodesta, %-yksikköä	Huoneiden keskihinta, euroa (sisältää alv. 10 %)	¹⁾ RevPAR, euroa (sisältää alv. 10 %)
Koko maa	623	50 871	52,3	-0,5	94,21	49,31
Manner-Suomi	612	50 279	52,7	-0,6	94,22	49,63
Uusimaa	113	13 989	58,6	2,9	100,32	58,82
Espoo	11	1 189	48,7	1,2	86,50	42,11
Helsinki	53	8 232	63,2	3,5	104,91	66,25
Vantaa	11	2 186	70,9	3,5	99,70	70,71
Varsinais-Suomi	36	3 124	46,2	-6,2	77,30	35,72
Turku	18	2 062	51,2	2,8	78,50	40,19
Satakunta	24	1 243	38,6	-2,9	84,82	32,74
Pori	9	739	36,5	-9,0	81,65	29,77
Kanta-Häme	19	1 247	36,1	1,2	79,18	28,58
Hämeenlinna	8	739	31,9	-0,6	91,39	29,19
Pirkanmaa	41	3 838	46,7	0,2	91,23	42,64
Tampere	24	2 828	50,9	0,6	92,76	47,23
Päijät-Häme	16	1 821	39,9	-5,7	92,86	37,03
Lahti	6	700	50,6	-3,7	103,31	52,24
Kymenlaakso	16	935	38,0	0,5	80,58	30,64
Kouvola	6	427	38,9	1,7	75,97	29,58
Etelä-Karjala	17	1 351	47,3	-7,3	100,19	47,34
Lappeenranta	7	743	53,0	-8,1	91,48	48,53
Etelä-Savo	27	1 558	38,1	0,1	69,96	26,63
Mikkeli	8	559	43,5	-0,7	77,37	33,68
Pohjois-Savo	30	2 344	49,5	-2,3	86,75	42,97
Kuopio	15	1 410	55,6	-3,5	91,47	50,84
Pohjois-Karjala	22	1 205	54,0	6,6	89,13	48,11
Joensuu	7	610	70,2	17,6	89,79	63,08
Keski-Suomi	27	2 763	51,1	-1,1	91,02	46,53
Jyväskylä	10	1 376	56,3	5,0	89,99	50,71
Etelä-Pohjanmaa	26	1 529	45,0	1,9	77,55	34,89
Seinäjoki	8	625	49,9	1,8	90,22	45,01
Pohjanmaa	22	1 222	45,8	-0,3	89,14	40,82
Vaasa	8	804	54,6	3,2	91,57	49,98
Keski-Pohjanmaa	10	495	42,7	1,3	75,71	32,35
Kokkola	5	357	49,4	1,5	79,45	39,27
Pohjois-Pohjanmaa	48	3 475	53,3	-0,9	93,38	49,75
Kuusamo	11	770	55,5	-4,4	117,67	65,29
Oulu	12	1 590	61,7	0,5	88,09	54,31
Kainuu	20	1 742	56,2	-6,1	89,26	50,13
Kajaani	6	409	37,5	-2,5	80,10	30,02
Sotkamo	6	1 084	70,3	-8,6	94,57	66,51
Lappi	98	6 398	67,1	-2,5	104,30	70,00
Rovaniemi	12	1 236	71,2	6,5	88,92	63,33
Ahvenanmaa	11	592	24,1	1,9
Maarianhamina	5	363	32,8	3,9

1) RevPar = Majoituksen keskimääräinen myyntitulo käytettävissä olevaa huonetta kohden. Laskentakaava: RevPar = Huoneiden keskihinta* huoneiden käyttöaste.

Liitetaulukko 3.2. Hotellikapasiteetti ja sen käyttö, tammi-maaliskuu 2014

Maakunta / kunta	Liikkeiden lukumäärä	Huoneiden lukumäärä	Huoneiden käyttöaste, %	Käyttöasteen muutos ed. vuodesta, %-yksikköä	Huoneiden keskihinta, euroa (sisältää alv. 10 %)	¹⁾ RevPAR, euroa (sisältää alv. 10 %)
Koko maa	622	50 915	49,1	-0,6	93,43	45,91
Manner-Suomi	611	50 331	49,5	-0,6	93,43	46,22
Uusimaa	114	14 094	56,6	0,8	99,10	56,14
Espoo	11	1 189	47,9	0,4	84,78	40,60
Helsinki	54	8 346	60,4	0,9	103,17	62,36
Vantaa	11	2 183	70,3	2,4	99,40	69,92
Varsinais-Suomi	36	3 123	42,6	-2,4	79,46	33,87
Turku	18	2 059	46,5	0,7	81,46	37,87
Satakunta	24	1 235	37,0	-2,5	83,96	31,06
Pori	9	728	37,8	-5,0	80,26	30,31
Kanta-Häme	19	1 292	33,5	-0,2	78,45	26,26
Hämeenlinna	8	732	32,1	-2,3	91,16	29,30
Pirkanmaa	41	3 821	43,6	0,0	90,53	39,51
Tampere	24	2 828	47,0	-0,7	91,42	42,92
Päijät-Häme	16	1 822	41,2	-2,6	88,97	36,64
Lahti	6	700	47,6	-4,4	96,74	46,05
Kymenlaakso	16	935	36,7	-1,4	82,97	30,49
Kouvola	6	427	36,9	-3,1	78,47	28,93
Etelä-Karjala	17	1 340	47,7	-6,7	98,06	46,78
Lappeenranta	7	743	49,4	-12,9	91,56	45,23
Etelä-Savo	27	1 561	37,4	-0,3	69,90	26,12
Mikkeli	8	559	43,5	-0,9	78,01	33,96
Pohjois-Savo	29	2 332	46,8	-2,4	87,21	40,82
Kuopio	14	1 400	53,0	-3,3	91,33	48,40
Pohjois-Karjala	22	1 205	47,2	4,4	87,15	41,14
Joensuu	7	610	58,7	10,4	86,52	50,75
Keski-Suomi	27	2 763	49,1	-0,2	95,95	47,10
Jyväskylä	10	1 376	53,0	3,2	94,80	50,23
Etelä-Pohjanmaa	26	1 483	42,6	-0,4	75,44	32,12
Seinäjoki	8	608	48,5	0,5	85,18	41,32
Pohjanmaa	22	1 225	41,2	-1,5	87,73	36,15
Vaasa	8	804	49,6	2,8	90,29	44,79
Keski-Pohjanmaa	10	495	39,5	1,6	75,38	29,77
Kokkola	5	357	45,9	2,6	78,77	36,16
Pohjois-Pohjanmaa	48	3 454	48,8	1,1	90,88	44,33
Kuusamo	11	767	49,6	-0,7	113,85	56,46
Oulu	12	1 592	56,7	2,2	87,45	49,62
Kainuu	20	1 743	51,1	-2,4	87,39	44,65
Kajaani	6	409	34,1	-4,1	81,15	27,71
Sotkamo	6	1 084	62,8	-2,7	94,69	59,48
Lappi	97	6 406	59,2	-2,0	102,59	60,74
Rovaniemi	12	1 236	74,7	3,4	98,84	73,84
Ahvenanmaa	11	585	20,2	-0,8
Maarianhamina	5	363	28,9	0,5

1) RevPar = Majoituksen keskimääräinen myyntitulo käytettävissä olevaa huonetta kohden. Laskentakaava: RevPar = Huoneiden keskihinta* huoneiden käyttöaste.

Liitetaulukko 4.1. Yöpymiset hotelleissa, maaliskuu 2014

Maakunta / kunta	Yöpymiset yhteensä	Yöpymisten muutos edellisestä vuodesta, %	Kotimaiset yöpymiset yhteensä	Kotimaisten yöpymisten muutos edellisestä vuodesta, %	Ulkomaiset yöpymiset yhteensä	Ulkomaisten yöpymisten muutos edellisestä vuodesta, %
Koko maa	1 352 167	-6,4	953 222	-7,8	398 945	-2,7
Manner-Suomi	1 344 608	-6,3	950 579	-7,7	394 029	-2,7
Uusimaa	347 268	-1,4	195 936	-1,9	151 332	-0,6
Espoo	24 564	-2,5	14 820	4,7	9 744	-11,7
Helsinki	216 476	-2,9	110 457	-0,6	106 019	-5,3
Vantaa	67 169	4,1	39 238	-7,3	27 931	25,8
Varsinais-Suomi	64 344	-9,1	51 392	-15,6	12 952	30,1
Turku	44 694	-7,5	35 433	-14,0	9 261	30,1
Satakunta	20 044	2,0	15 944	-0,2	4 100	11,6
Pori	10 892	-5,2	8 894	-9,7	1 998	21,5
Kanta-Häme	22 726	-5,7	20 538	-6,5	2 188	2,7
Hämeenlinna	11 464	-9,5	10 078	-11,7	1 386	10,4
Pirkanmaa	83 236	-6,6	71 155	-8,9	12 081	9,4
Tampere	65 817	2,6	54 923	1,4	10 894	8,9
Päijät-Häme	38 036	-12,1	31 553	-10,0	6 483	-21,4
Lahti	15 612	9,5	11 500	27,3	4 112	-21,3
Kymenlaakso	15 687	1,6	9 907	3,3	5 780	-1,2
Kouvola	7 493	5,6	5 777	10,1	1 716	-7,3
Etelä-Karjala	44 062	-7,6	22 065	12,5	21 997	-21,6
Lappeenranta	26 661	0,4	16 675	22,2	9 986	-22,7
Etelä-Savo	28 705	-1,4	24 412	2,2	4 293	-17,7
Mikkeli	11 439	-6,4	9 430	-0,6	2 009	-26,4
Pohjois-Savo	62 947	-7,5	55 847	-8,4	7 100	0,0
Kuopio	42 660	-8,4	37 619	-9,2	5 041	-1,8
Pohjois-Karjala	33 146	-1,7	22 003	-19,4	11 143	73,2
Joensuu	19 431	13,2	11 697	-8,8	7 734	78,1
Keski-Suomi	79 264	-21,5	66 876	-23,3	12 388	-9,9
Jyväskylä	34 914	3,0	29 859	0,6	5 055	19,9
Etelä-Pohjanmaa	36 576	4,3	34 908	5,1	1 668	-10,2
Seinäjoki	12 798	11,4	12 091	17,8	707	-42,5
Pohjanmaa	23 043	-2,6	17 441	-9,8	5 602	29,6
Vaasa	17 702	-1,0	12 879	-10,3	4 823	36,8
Keski-Pohjanmaa	8 639	-4,3	8 078	-2,9	561	-21,4
Kokkola	6 896	-3,6	6 342	-3,1	554	-9,5
Pohjois-Pohjanmaa	107 229	-7,1	88 238	-8,8	18 991	1,2
Kuusamo	34 760	-8,0	27 098	-15,5	7 662	34,3
Oulu	47 632	-6,7	40 423	-5,2	7 209	-14,5
Kainuu	80 901	-10,8	77 309	-10,3	3 592	-20,7
Kajaani	7 234	-11,9	6 517	-13,9	717	11,0
Sotkamo	69 833	-10,6	67 337	-10,0	2 496	-25,0
Lappi	248 755	-6,8	136 977	-6,1	111 778	-7,5
Rovaniemi	45 184	5,4	16 628	3,0	28 556	6,7
Ahvenanmaa	7 559	-18,2	2 643	-35,7	4 916	-4,0
Maarianhamina	5 855	-22,9	2 424	-38,1	3 431	-6,7

Liitetaulukko 4.2. Yöpymiset hotelleissa, tammi-maaliskuu 2014

Maakunta / kunta	Yöpymiset yhteensä	Yöpymisten muutos edellisestä vuodesta, %	Kotimaiset yöpymiset yhteensä	Kotimaisten yöpymisten muutos edellisestä vuodesta, %	Ulkomaiset yöpymiset yhteensä	Ulkomaisten yöpymisten muutos edellisestä vuodesta, %
Koko maa	3 741 941	-3,1	2 465 444	-3,7	1 276 497	-1,9
Manner-Suomi	3 725 002	-3,1	2 458 659	-3,7	1 266 343	-1,9
Uusimaa	1 015 525	-0,1	561 035	-0,1	454 490	0,0
Espoo	72 914	0,9	39 803	-3,4	33 111	6,6
Helsinki	634 557	-0,1	315 227	4,3	319 330	-4,1
Vantaa	200 905	5,0	121 692	-3,2	79 213	20,6
Varsinais-Suomi	180 984	-4,5	146 163	-7,8	34 821	12,6
Turku	123 992	-5,9	99 012	-9,0	24 980	8,9
Satakunta	53 971	-0,5	43 108	-0,9	10 863	1,0
Pori	31 804	-1,6	25 992	-4,2	5 812	12,6
Kanta-Häme	62 611	-4,5	55 047	-1,4	7 564	-22,4
Hämeenlinna	33 969	-9,9	29 394	-7,1	4 575	-24,3
Pirkanmaa	234 657	-4,1	199 018	-4,9	35 639	1,0
Tampere	179 454	1,8	148 072	1,6	31 382	2,8
Päijät-Häme	118 570	-4,6	96 457	-5,1	22 113	-2,2
Lahti	43 280	5,0	30 225	7,6	13 055	-0,6
Kymenlaakso	45 428	-2,1	27 825	-3,2	17 603	-0,5
Kouvola	21 004	-4,1	15 105	-5,2	5 899	-1,0
Etelä-Karjala	127 732	-6,1	53 883	-2,6	73 849	-8,4
Lappeenranta	74 709	-0,8	40 875	1,0	33 834	-3,0
Etelä-Savo	83 363	-1,7	67 705	0,9	15 658	-11,6
Mikkeli	34 060	-5,9	26 218	-1,1	7 842	-19,0
Pohjois-Savo	173 313	-5,8	144 193	-6,5	29 120	-2,1
Kuopio	119 578	-6,6	98 845	-8,1	20 733	1,3
Pohjois-Karjala	86 251	0,7	59 941	-6,9	26 310	23,5
Joensuu	46 497	4,8	31 583	-3,3	14 914	27,4
Keski-Suomi	235 129	-14,0	187 240	-16,9	47 889	-0,7
Jyväskylä	98 740	2,1	83 518	1,7	15 222	4,6
Etelä-Pohjanmaa	97 500	2,7	93 174	4,4	4 326	-24,2
Seinäjoki	34 863	7,4	32 724	12,1	2 139	-34,2
Pohjanmaa	61 088	-1,7	46 816	-6,2	14 272	16,6
Vaasa	48 552	4,6	36 635	-1,8	11 917	30,4
Keski-Pohjanmaa	22 920	-4,1	21 053	-4,9	1 867	5,0
Kokkola	18 244	-2,7	16 711	-2,9	1 533	0,3
Pohjois-Pohjanmaa	281 578	0,8	214 174	0,1	67 404	2,9
Kuusamo	90 338	-0,2	59 038	-7,1	31 300	16,2
Oulu	126 767	2,7	104 409	3,4	22 358	-0,3
Kainuu	212 722	-2,3	181 988	-2,6	30 734	-0,9
Kajaani	19 324	-11,6	16 954	-12,2	2 370	-7,1
Sotkamo	181 579	-0,4	157 152	-0,7	24 427	1,6
Lappi	631 660	-4,2	259 839	-1,7	371 821	-5,9
Rovaniemi	139 636	-1,4	41 163	5,2	98 473	-3,9
Ahvenanmaa	16 939	-11,4	6 785	-23,5	10 154	-1,0
Maarianhamina	13 950	-13,0	6 393	-22,7	7 557	-2,7

Liitetaulukko 5.1. Saapuneet vieraat ja yöpymiset asuinmaan mukaan, maaliskuu 2014

Asuinmaa	Saapuneet vieraat kaikissa majoitusliikkeissä	Yöpymiset kaikissa majoitusliikkeissä	Yöpymisten muutos, %, kaikki majoitusliikkeet	Yöpymiset hotelleissa	Yöpymisten muutos, %, hotellit
Kaikki yhteensä	813 203	1 627 279	-6,3	1 352 167	-6,4
Suomi	613 277	1 171 771	-7,7	953 222	-7,8
Ulkomaat	199 926	455 508	-2,6	398 945	-2,7
Ruotsi	19 065	30 897	6,0	29 479	6,2
Saksa	16 053	44 349	3,5	40 224	3,5
Venäjä	50 718	108 827	-14,1	82 875	-19,2
Britannia	12 614	30 244	-13,6	27 346	-12,0
Yhdysvallat	5 213	11 862	4,3	11 572	3,6
Norja	7 669	17 019	19,5	14 392	24,5
Alankomaat	6 733	18 858	-3,2	15 781	-5,1
Italia	3 722	8 262	-4,2	7 675	-3,7
Ranska	7 604	26 808	-16,2	24 308	-15,7
Japani	9 170	17 569	-15,3	17 078	-15,9
Viro	6 628	17 104	-0,4	13 845	0,1
Sveitsi	3 416	9 966	-10,4	8 118	-10,8
Espanja	2 913	7 020	-18,9	6 336	-16,4
Kiina	2 765	6 419	0,5	6 143	1,0

Liitetaulukko 5.2. Saapuneet vieraat ja yöpymiset asuinmaan mukaan, tammi-maaliskuu 2014

Asuinmaa	Saapuneet vieraat kaikissa majoitusliikkeissä	Yöpymiset kaikissa majoitusliikkeissä	Yöpymisten muutos, %, kaikki majoitusliikkeet	Yöpymiset hotelleissa	Yöpymisten muutos, %, hotellit
Kaikki yhteensä	2 208 603	4 434 464	-2,4	3 741 941	-3,1
Suomi	1 593 273	2 958 159	-2,8	2 465 444	-3,7
Ulkomaat	615 330	1 476 305	-1,4	1 276 497	-1,9
Ruotsi	48 403	76 641	0,8	73 765	1,8
Saksa	41 506	112 413	-1,9	102 276	-3,2
Venäjä	197 047	491 801	-5,5	387 455	-8,8
Britannia	40 820	115 211	-11,2	99 669	-8,8
Yhdysvallat	13 454	31 459	9,0	30 348	7,4
Norja	16 666	33 586	0,8	29 846	3,2
Alankomaat	19 844	59 109	-5,5	46 843	-8,3
Italia	10 018	22 382	-1,5	20 658	-0,9
Ranska	25 278	87 926	-7,1	80 985	-7,5
Japani	27 965	53 397	-13,7	51 788	-14,3
Viro	18 258	45 445	-3,3	37 385	-1,8
Sveitsi	10 701	36 984	-3,6	25 938	-7,4
Espanja	8 070	19 032	-17,1	17 443	0,7
Kiina	10 453	18 636	21,8	17 504	20,7

Liitetaulukko 6. Yöpymiset kaikissa majoitusliikkeissä kuukausittain, 2014

Kuukausi	Yöpymiset yhteensä	Yöpymisten muutos edellisestä vuodesta, %	Kotimaiset yöpymiset yhteensä	Kotimaisten yöpymisten muutos edellisestä vuodesta, %	Ulkomaiset yöpymiset yhteensä	Ulkomaisten yöpymisten muutos edellisestä vuodesta, %
Yhteensä	4 434 464	-2,4	2 958 159	-2,8	1 476 305	-1,4
Tammikuu	1 385 244	1,8	767 289	1,9	617 955	1,6
Helmikuu	1 421 941	-1,4	1 019 099	-0,2	402 842	-4,5
Maaliskuu	1 627 279	-6,3	1 171 771	-7,7	455 508	-2,6

Majoitustilaston laatuseloste

1. Tilastotietojen relevanssi

Majoitustilasto on Tilastokeskuksen kuukausittain tuottama tilasto, joka kuvaa majoituspalvelujen tarjontaa ja käyttöä sekä majoituspalvelujen hintatasoa Suomessa.

Majoituspalvelujen tarjontaa kuvataan majoitusliikkeiden kapasiteettitiedoilla eli liikkeiden (toimipaikkojen), huoneiden ja vuodepaikkojen lukumäärillä.

Majoituspalvelujen käyttöä kuvataan majoitusliikkeiden kapasiteetin käytöllä, jota mitataan huoneiden ja vuodepaikkojen käyttöasteella. Lisäksi majoituspalvelujen käyttöä mitataan asiakkaiden eli liikkeeseen saapuneiden henkilöiden ja yöpymisten määrillä, jotka on eritelty asiakkaan asuinmaan mukaan.

Majoituspalvelujen hintatasoa kuvataan huoneen (tai mökin) keskihinnalla (=keskimääräinen huoneesta maksettu hinta) ja yöpymisen keskihinnalla. Tiedot kerätään kuukausittain majoituspalveluja tarjoavilta majoitusliikkeiltä, joissa on vähintään 20 vuodepaikkaa tai sähköpistokkeella varustettua matkailuvaunu/-autopaikkaa sekä retkeilymajoilta.

Luokitukset

Tilastoinnissa käytetyt toimiala- ja alueluokitukset ovat nähtävissä Tilastokeskuksen luokituspalvelussa. Majoituspalveluja tarjoavat liikkeet on pääsääntöisesti luokiteltu toimialaluokituksen (TOL 2008) mukaan, jota käytetään majoitustilastossa joiltakin osin soveltaen niin, että hotelleihin kuuluvat kaikki hotellitasoiset liikkeet (esim. hotellitasoiset retkeilymajat sekä hotellitasoiset koulutus- ja kurssikeskukset).

Majoitustilastossa käytössä oleva ISO 3166-1 standardin mukainen maanosaluokitus ei täysin vastaa Eurostatin käyttämää luokitusta, jossa mm. Turkki ja Kypros kuuluvat Eurooppaan, kun taas ISO 3166-1 luokituksessa ne kuuluvat Aasiaan. Alueluokituksessa käytetään Tilastokeskuksen kuntapohjaista alueluokitusta tilastovuodelta.

Tilastokeskus kerää tiedot Manner-Suomen liikkeiltä. Ahvenanmaalta tiedot saadaan maakunnan tilastoviraston Ålands statistik- och utredningsbyrån (ÅSUB) välityksellä. Erilaisista tilastointimenetelmistä johtuen Ahvenanmaan tiedot saattavat poiketa ÅSUB:n julkaisemista tiedoista.

Tilaston tietoja tarvitaan kotimaanmatkailun ja ulkomailta Suomeen suuntautuvan matkailun seurantaan ja edistämiseen sekä matkailuinvestointien suunnitteluun valtakunnallisella ja alueellisella tasolla. Tietoja käytetään valtionhallinnossa, kunnissa, matkailualan yrityksissä ja järjestöissä sekä tutkimuslaitoksissa. Suomen lisäksi majoitustilaston tietoja julkaisevat EU ja maailman matkailujärjestö (World Tourism Organization, WTO). Majoitustilaston ennakkotietoja julkaistaan kuukausittain Majoitustilasto -kuukausijulkaisussa. Lopulliset tiedot julkaistaan Majoitustilasto -vuosijulkaisussa. Tietoja julkaistaan kunta- ja maakuntatasoilla.

Majoitustilasto tuotetaan Euroopan parlamentin ja neuvoston uuden matkailutilastoasetuksen (692/2011) velvoittamana. Asetus astui voimaan vuoden 2012 alussa ja sen edellyttämät tilastotiedot toimitetaan Eurostatin käyttöön. Tilaston laatimista ohjaa tilastolaki. Majoitusliikkeiden velvollisuus asuinmaakohtaisen tiedon keräämiseen asiakkaista perustuu majoitus- ja ravitsemistoimintaa koskevaan lainsäädäntöön.

2. Tilastotutkimuksen menetelmäkuvaus

Majoitusliikerekisteriä ylläpidetään Innovaatiot, liikenne ja matkailu -vastuualueella ja sitä päivitetään jatkuvasti liikkeiltä saaduilla tiedoilla. Perusteellisempi päivitys tehdään vuosittain liikkeille lähetetyllä kyselyllä ja muiden lähteiden avulla. Ahvenanmaan majoitusliikkeet sisältyvät rekisteriin.

Tilastointimenetelmänä on rekisterissä olevien liikkeiden kokonaistilastointi, kun perusjoukosta on rajattu pois pienet alle 20 vuodepaikkaa tai sähköpistokkeella varustettua matkailuvaunu/-autopaikkaa sisältävät liikkeet. Tilastoinnin piirissä on noin 1400 liikettä (toimipaikkaa). Laajimmillaan tilastointi on kesällä, kun leirintäalueet, kesähotellit ja muut kesäaikaiset liikkeet ovat toiminnassa.

Tilaston tiedot kerätään majoitusliikkeiltä kuukausittain sähköisesti (web-lomakkeella tai suoraan liikkeen asiakashallintajärjestelmästä), paperilomakkeella tai atk-listoilla. Kysyttäviä tietoja ovat: liikkeen aukiolopäivien lukumäärä, käytettävissä oleva majoituskapasiteetti (huoneet ja vuodepaikat), kuukauden

aikana päivittäin käytössä olleiden huoneiden summa sekä majoituksen myyntitulo arvonlisävero mukaan lukien. Lisäksi pyydetään tiedot palvelujen käyttäjistä (liikkeeseen saapuneet) ja yöpymisten määrästä asuinmaan mukaan eriteltyinä.

Vuoden 2004 tammikuusta alkaen kuukausikyselyyn vastaamattomien liikkeiden tiedot on estimoitu tilastollisin menetelmin (puuttuvan tiedon imputointi). Korvaavina tietoina käytetään liikkeen omia vuodentakaisia tietoja samalta tilastointikuukaudelta, jos nämä tiedot on käytettävissä. Muussa tapauksessa käytetään mahdollisimman samanlaisen (toimiala, kapasiteetti, sijaintimaakunta) luovuttajaliikkeen tietoja. Vastauskadon korvausmenetelmä parantaa tilaston ajallista ja alueellista vertailtavuutta.

3. Tietojen oikeellisuus ja tarkkuus

Tilaston tiedot perustuvat tietyn kokokriteerin täyttäviltä majoitusliikkeiltä kerättyyn kokonaisaineistoon. Puuttuvien liikkeiden tiedot korvataan tilastollisin menetelmin.

Kyselyn kato vaihtelee liikkeen toimialan ja koon mukaan. Kato on keskitasoa suurempi pienillä liikkeillä sekä leirintäalueilla ja lomakylillä. Suurimmillaan kato on kesällä, jolloin leirintäalueet, lomakylät ja muut kesäaikaiset liikkeet ovat kyselyssä mukana. Vuositasolla mitattuna kato on n. 20 prosenttia.

Liikkeiltä saadut tiedot tarkistetaan ennen tallennusta tietokantaan. Aineistoon tehdään ennen tulosten tuottamista loogisuustarkastukset, joiden perusteella virheelliset tapaukset korjataan.

4. Julkaistujen tietojen ajantasaisuus ja oikea-aikaisuus

Majoitustilaston kuukausittaiset ennakkotiedot julkaistaan noin 6 viikkoa tilastointikuukauden päättymisen jälkeen. Koko vuoden ennakkotiedot julkaistaan joulukuun tietojen yhteydessä seuraavan vuoden helmikuussa. Kaikki julkaistut ennakkotiedot tarkentuvat myöhässä tulleiden liikkeiden tiedoilla ja puuttuvien tietojen uudelleen imputoinnilla. Lopulliset tiedot julkaistaan Majoitustilasto -vuosijulkaisussa.

5. Tietojen saatavuus ja läpinäkyvyys/selkeys

Uusimmat kuukausittaiset ennakkotiedot ovat nähtävissä julkistamispäivänä Tilastokeskuksen kotisivuilla. Majoitusliikkeitä koskevia tilastoja on saatavilla myös Tilastokeskuksen PX-Web-tietokantapalvelussa. Keskeiset ennakkotiedot julkaistaan lisäksi Majoitustilasto -kuukausijulkaisussa (pdf-julkaisu). Vuositason ennakkotiedot julkaistaan joulukuun Majoitustilasto -kuukausijulkaisussa ja Tilastokeskuksen kotisivuilla. Lopulliset tiedot julkaistaan Majoitustilasto -vuosijulkaisussa (pdf -julkaisu). Keskeiset vuositason lopulliset tiedot julkaistaan Tilastokeskuksen kotisivuilla.

Kuukausiaineistoista tuotetaan maksullista asiakaspalvelua varten Excel-tiedostona erillinen taulukkopaketti, jossa on kattavampaa alueellista ja toimialoittaista tietoa. Tilastoaineistosta voidaan toimeksiannosta tehdä erillisselvityksiä.

6. Tilastojen vertailukelpoisuus

Tilastokeskus on tuottanut majoitustilastoa vuodesta 1971 lähtien. Tilastoa on uudistettu perusjoukon ja tilastointitavan osalta useita kertoja. Viimeisin perusjoukkoa koskeva uudistus toteutettiin vuoden 2012 alussa, jolloin Euroopan parlamentin ja neuvoston matkailutilastoasetus (692/2011) astui voimaan. Uusi liikkeiden vähimmäiskoko on 20 vuodepaikkaa tai sähköpistokkeella varustettua matkailuvaunu/-autopaikkaa sekä retkeilymajat. Ennen vuotta 2012 tilastoon sisältyivät majoitusliikkeet, joissa oli vähintään 10 huonetta, mökkiä tai sähköpistokkeella varustettua matkailuvaunupaikkaa sekä retkeilymajat. Kohdejoukon laajennus kasvatti yöpymisvuorokausien määrää vuositasolla noin prosentilla.

Majoitusliikkeiden kuukausittaiset tiedot julkaistaan Tilastokeskuksen PX-Web-tietokantataulukkopalvelussa alkaen vuodesta 1995. Lopulliset tiedot päivitetään vuosijulkaisun yhteydessä.

Ennakkotietojen vertailussa on otettava huomioon, että ensimmäiset julkaistut ennakkotiedot voivat muuttua saman kalenterivuoden aineiston kuukausittaisissa revisoinneissa.

EU:ssa matkailutilastoja oli vuoden 2011 loppuun saakka harmonisoitu matkailutilastodirektiivin (95/57/EY) nojalla ja vuoden 2012 alusta matkailutilastoasetuksen (692/2011) nojalla. Majoitustilaston tiedot ovat vertailukelpoisia muiden EU-maiden vastaaviin tilastoihin.

7. Selkeys ja eheys/yhtenäisyys

Tilastokeskuksen majoitustilasto on ainoa säännöllisesti tehtävä majoitusliikkeiden palvelujen tarjontaa ja käyttöä fyysisillä mittareilla kuvaava tilasto. Majoitusliikkeiden liikevaihdon ja palkkasumman suuruudesta saadaan kuukausitason tietoa Tilastokeskuksen palvelujen kuukausikuvaajissa ('Muut palvelut'), jossa majoitustoiminta kuuluu toimialaluokituksen pääluokkaan H yhdessä ravitsemistoiminnan kanssa. Toimialaluokituksen 2-numerotasolla majoitustoiminta voidaan erottaa omaksi toimialakseen. Majoitustilastosta saatavat hotellien kuukausittaiset yöpymistiedot ja hotellihuoneiden käyttöastetiedot korreloivat voimakkaasti majoitustoiminnan liikevaihtotietojen kanssa.

Tilastokeskuksessa tuotetaan myös säännöllisesti otospohjaista Suomalaisten matkailututkimusta, jossa on tietoa kotimaisten matkailijoiden palvelujen käytöstä. Majoituspalvelujen käytössä on pyritty mahdollisimman yhdenmukaiseen luokitteluun majoitustilaston kanssa. Erilaisesta tutkimusmenetelmästä ja perusjoukosta sekä palvelujen kattavuudesta johtuen täysin yhdenmukaiseen tulokseen ei majoituspalvelujen käyttöön nähden ole kuitenkaan mahdollista päästä. Rekisteripohjaisena tilastona majoitustilasto tarjoaa hyvän vertailuaineiston tälle otospohjaiselle haastattelututkimukselle.

Majoitustilastoa käytetään myös matkustustaseen laadinnassa viiteaineistona.

Lisätietoja

Marjut Tuominen 09 1734 3556

Merja Rönkä 09 1734 3209

Vastaava tilastojohtaja:

Hannele Orjala

liikenne.matkailu@tilastokeskus.fi

www.tilastokeskus.fi

Lähde: Majoitustilasto. Tilastokeskus

Asiakaspalaute: www.tilastokeskus.fi/palaute

*Tietopalvelu ja viestintä, Tilastokeskus
puh. 09 1734 2220
www.tilastokeskus.fi*

*Julkaisutilaukset, Edita Publishing Oy
puh. 020 450 05
asiakaspalvelu.publishing@edita.fi
www.editapublishing.fi*

*ISSN 1796-0479
= Suomen virallinen tilasto
ISSN 1799-6309 (pdf)*