

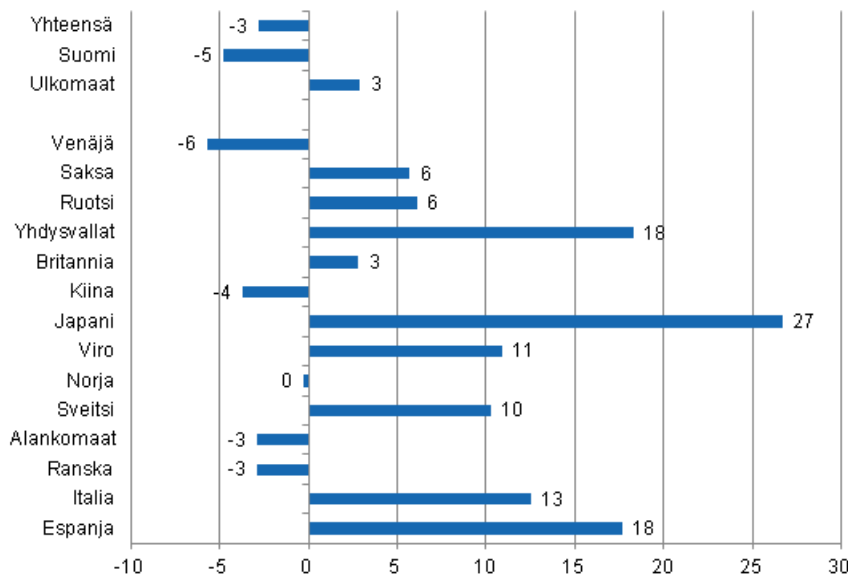
Majoitustilasto

2014, kesäkuu

Ulkomaisten matkailijoiden yöpymiset lisääntyivät 2,9 prosenttia kesäkuussa 2014

Ulkomaisten matkailijoiden yöpymisiä kirjattiin Suomen majoitusliikkeissä lähes 559 000 yöpymisvuorokautta kesäkuussa 2014, mikä oli 2,9 prosenttia enemmän kuin vuotta aiemmin. Kotimaiset matkailijat yöpyivät majoitusliikkeissä runsaat 1,5 miljoonaa vuorokautta. Määrä oli 4,8 prosenttia vähemmän kuin kesäkuussa 2013. Yöpymisten kokonaismäärä väheni 2,8 prosenttia ja majoitusliikkeissä tilastoitiin kaikkiaan vajaat 2,1 miljoonaa yöpymisvuorokautta kesäkuussa 2014. Luvut ovat Tilastokeskuksen majoitustilaston ennakkotietoja ja ne on kerätty majoitusliikkeiltä, joissa on vähintään 20 vuodepaikkaa tai sähköpistokkeella varustettua matkailuvaunupaikkaa sekä retkeilymajoilta.

Yöpymisten muutos kesäkuussa 2014/2013, %

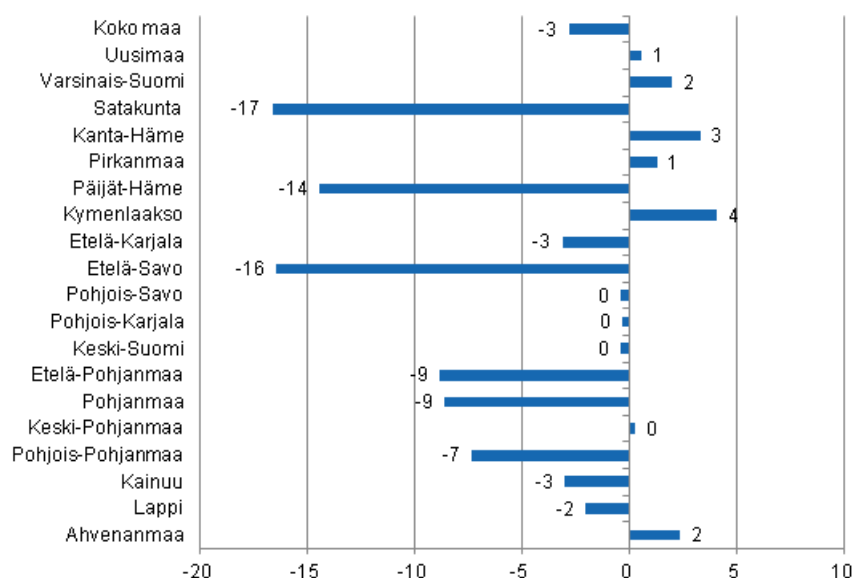


Venäläisyöpymisten jyrkkä lasku loiveni kesäkuussa. Heille kirjattiin Suomen majoitusliikkeissä lähes 101 000 yöpymisvuorokautta, mikä oli 5,7 prosenttia vähemmän kuin vuotta aiemmin. Venäläiset olivat edelleen suurin ulkomaisten matkailijoiden ryhmä kesäkuussa 2014. Saksalaiset olivat seuraavana vajaalla

70 000 yöpymisellä ja heille tilastoitiin majoitusliikkeissä 5,7 prosenttia enemmän yöpymisiä kuin vuotta aiemmin. Kolmantena olivat ruotsalaiset lähes 61 000 yöpymisellä ja lisäystä viime vuodesta oli 6,1 prosenttia. Briteille kirjattiin majoitusliikkeissä runsaat 28 000 yöpymistä, mikä oli 2,8 prosenttia enemmän kuin vuotta aiemmin. Yhdysvaltalaisien ja espanjalaisien yöpymiset lisääntyivät 18 prosenttia kumpikin, mutta yhdysvaltalaisille yöpymisvuorokausia kertyi lähes 33 000 vuorokautta kun taas espanjalaisille tilastoitiin vajaat 10 000 yöpymisvuorokautta kesäkuussa 2014. Tärkeimmistä Suomeen suuntautuvista matkailijamaista japanilaisten yöpymiset lisääntyivät kuitenkin eniten. He yöpyivät majoitusliikkeissä vajaat 17 000 kertaa, mikä oli 26,7 prosenttia enemmän kuin vuotta aiemmin.

Maakunnittain yöpymisten kokonaismäärä majoitusliikkeissä kasvoi kesäkuussa eniten Kymenlaaksossa, 4,1 prosenttia. Kanta-Hämeessä yöpymiset lisääntyivät 3,3 prosenttia ja Varsinais-Suomessa sekä Ahvenanmaalla noin 2 prosenttia kummassakin. Suurin yöpymisten vähennys mitattiin Satakunnassa, 16,6 prosenttia. Etelä-Savossa yöpymisten vähennys oli 16,4 prosenttia ja Päijät-Hämeessä 14,4 prosenttia. Etelä-Pohjanmaalla ja Pohjanmaalla yöpymisiä kirjattiin kummassakin noin 9 prosenttia vähemmän kuin vuotta aiemmin. Koko maan osalta yöpymiset vähenivät 2,8 prosenttia viime vuodesta.

Yöpymisten muutos maakunnittain kesäkuussa 2014/2013, %



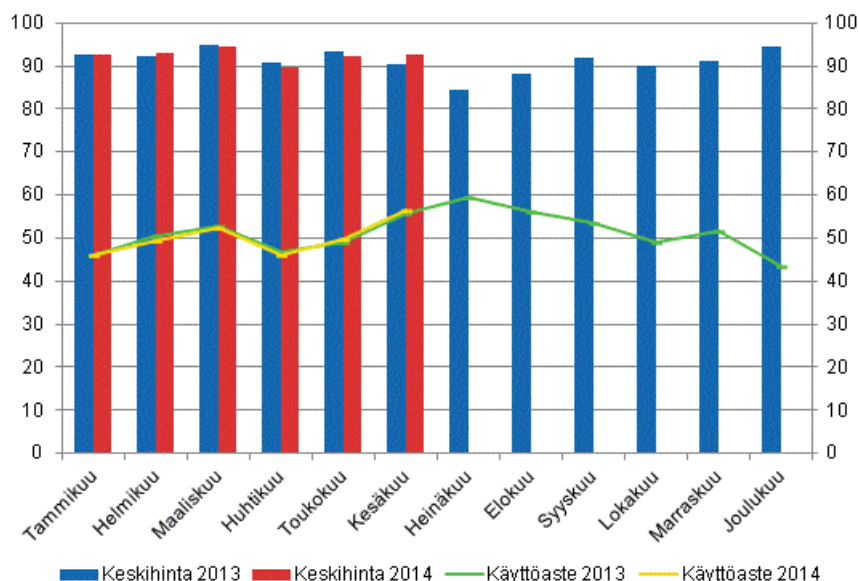
Yöpymiset hotelleissa vähenivät 1,5 prosenttia kesäkuussa 2014

Hotelliyöpymisten kokonaismäärä oli vajaat 1,5 miljoonaa vuorokautta kesäkuussa 2014, mikä oli 1,5 prosenttia vähemmän kuin vuotta aiemmin. Kotimaisten matkailijoiden yöpymiset vähenivät 3,1 prosenttia ja heille tilastoitiin runsas miljoona yöpymisvuorokautta. Sitä vastoin ulkomaisten matkailijoiden yöpymiset lisääntyivät 2,4 prosenttia ja heille kirjattiin hotelleissa 449 000 yöpymisvuorokautta.

Hotellihuoneiden käyttöaste koko maassa oli kesäkuussa 56,6 prosenttia. Vuotta aiemmin se oli 55,8 prosenttia. Maakunnista korkeimmat hotellihuoneiden käyttöasteet mitattiin Uudellamaalla, 72,6 prosenttia ja Etelä-Karjalassa, 65,0 prosenttia. Lappeenrannassa hotellihuoneiden käyttöaste kohosi 78,0 prosenttiin ja Vantaalla 73,9 prosenttiin. Helsingin hotellihuoneiden käyttöaste oli 78,0 prosenttia.

Hotellihuoneen toteutunut keskihinta kesäkuussa 2014 oli koko maan osalta 92,68 euroa vuorokaudelta. Vuotta aiemmin se oli 90,50 euroa.

Hotellihuoneiden kuukausittainen käyttöaste ja keskihinta

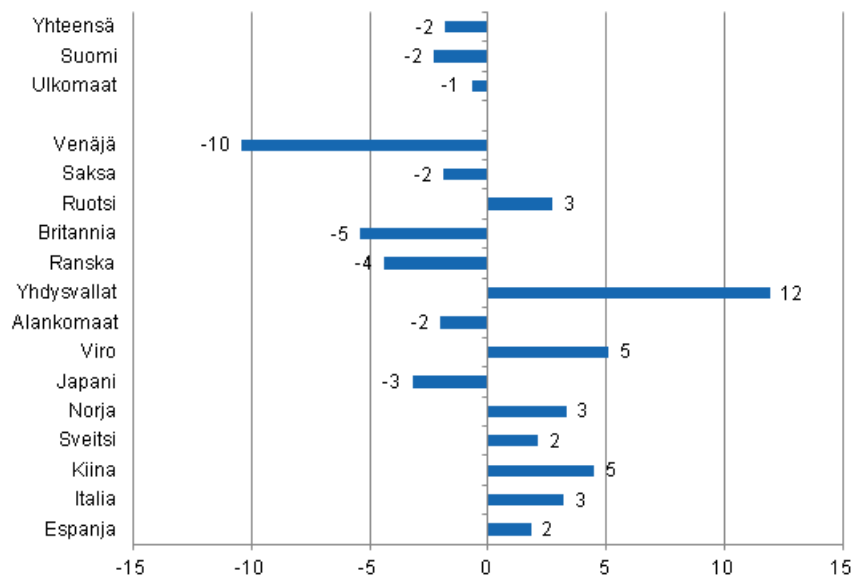


Yöpymisten kokonaismäärä kaikissa majoitusliikkeissä väheni 1,8 prosenttia tammi-kesäkuussa 2014

Suomen majoitusliikkeissä yövyttiin kaikkiaan 9,2 miljoonaa kertaa tammi-kesäkuussa 2014. Määrä oli 1,8 prosenttia vähemmän kuin viime vuoden vastaavana ajanjaksona. Kotimaisten matkailijoiden yöpymiset vähenivät 2,3 prosenttia ja heille kirjattiin majoitusliikkeissä runsaat 6,5 miljoonaa yöpymisvuorokautta. Ulkomaiset matkailijat yöpyivät 2,7 miljoonaa kertaa, mikä oli 0,7 prosenttia vähemmän kuin tammi-kesäkuussa 2013.

Venäläisille tilastoitiin Suomen majoitusliikkeissä 739 000 yöpymisvuorokautta ja he olivat edelleen ylivoimaisesti suurin matkailijaryhmä tammi-kesäkuussa 2014. Venäläisten yöpymiset ovat vähentyneet koko kuluvan vuoden ja tammi-kesäkuussa heidän yöpymisiään kirjattiin majoitusliikkeissä 10,4 prosenttia vähemmän kuin viime vuoden vastaavana ajanjaksona. Seuraavana olivat saksalaiset. Heille kirjattiin lähes 236 000 yöpymisvuorokautta, mikä oli 1,9 prosenttia vähemmän kuin tammi-kesäkuussa 2013. Kolmantena olivat ruotsalaiset 215 000 yöpymisellä. Heille tilastoitiin majoitusliikkeissä 2,7 prosenttia enemmän yöpymisiä kuin vuotta aiemmin. Japanilaisten yöpymisten voimakas kasvu kesäkuussa ei riittänyt kääntämään muutosta positiiviseksi tammi-kesäkuussa, vaan kaikkiaan heidän yöpymisensä vähenivät 3,2 prosenttia. Tärkeimmistä Suomeen suuntautuvista matkailijamaista yhdysvaltalaisen yöpymiset lisääntyivät tammi-kesäkuussa eniten, 11,9 prosenttia ja heille kirjattiin majoitusliikkeissä kaikkiaan runsaat 95 000 yöpymisvuorokautta.

Yöpyymisten muutos tammi-kesäkuu 2014/2013, %



Sisällys

Taulukot

Liitetaulukot

Liitetaulukko 1.1. Kaikkien majoitusliikkeiden kapasiteetti ja sen käyttö, kesäkuu 2014.....	6
Liitetaulukko 1.2. Kaikkien majoitusliikkeiden kapasiteetti ja sen käyttö, tammi-kesäkuu 2014.....	7
Liitetaulukko 2.1. Yöpymiset kaikissa majoitusliikkeissä, kesäkuu 2014.....	8
Liitetaulukko 2.2. Yöpymiset kaikissa majoitusliikkeissä, tammi-kesäkuu 2014.....	9
Liitetaulukko 3.1. Hotellikapasiteetti ja sen käyttö, kesäkuu 2014.....	10
Liitetaulukko 3.2. Hotellikapasiteetti ja sen käyttö, tammi-kesäkuu 2014.....	11
Liitetaulukko 4.1. Yöpymiset hotelleissa, kesäkuu 2014.....	12
Liitetaulukko 4.2. Yöpymiset hotelleissa, tammi-kesäkuu 2014.....	13
Liitetaulukko 5.1. Saapuneet vieraat ja yöpymiset asuinmaan mukaan, kesäkuu 2014.....	14
Liitetaulukko 5.2. Saapuneet vieraat ja yöpymiset asuinmaan mukaan, tammi-kesäkuu 2014.....	14
Liitetaulukko 6. Yöpymiset kaikissa majoitusliikkeissä kuukausittain, 2014.....	15
 Majoitustilaston laatuseloste.....	 16

Liitetaulukot

Liitetaulukko 1.1. Kaikkien majoitusliikkeiden kapasiteetti ja sen käyttö, kesäkuu 2014

Maakunta	Liikkeiden lukumäärä	Huoneiden lukumäärä	Huoneiden käyttöaste, %	Huoneiden käyttöasteen muutos edellisestä vuodesta, %-yksikköä	Yöpymisen vuorokausihinta, euroa (sisältää alv. 10 %)
Koko maa	1 405	66 549	51,2	0,6	48,33
Manner-Suomi	1 332	64 915	51,4	0,6	48,54
Uusimaa	156	15 479	71,5	1,0	68,97
Varsinais-Suomi	91	4 110	57,3	3,3	44,49
Satakunta	48	1 775	43,3	-5,6	50,42
Kanta-Häme	37	1 692	40,2	-2,2	37,94
Pirkanmaa	83	4 818	53,1	3,7	45,84
Päijät-Häme	43	2 228	47,0	-0,1	49,16
Kymenlaakso	34	1 256	50,7	3,2	44,03
Etelä-Karjala	45	2 144	58,6	7,4	46,43
Etelä-Savo	106	3 367	39,2	-6,7	31,35
Pohjois-Savo	59	2 866	50,2	0,7	43,16
Pohjois-Karjala	65	1 847	46,5	3,8	40,72
Keski-Suomi	67	3 831	47,7	0,4	41,19
Etelä-Pohjanmaa	60	2 186	43,4	-1,0	38,77
Pohjanmaa	42	1 584	49,6	0,2	46,46
Keski-Pohjanmaa	24	724	42,4	-2,1	41,56
Pohjois-Pohjanmaa	112	4 809	45,8	3,3	31,07
Kainuu	56	2 435	38,6	-4,3	34,20
Lappi	204	7 764	29,9	-0,9	33,01
Ahvenanmaa	73	1 634	46,5	-1,3	..

Liitetaulukko 1.2. Kaikkien majoitusliikkeiden kapasiteetti ja sen käyttö, tammi-kesäkuu 2014

Maakunta	Liikkeiden lukumäärä	Huoneiden lukumäärä	Huoneiden käyttöaste, %	Huoneiden käyttöasteen muutos edellisestä vuodesta, %-yksikköä	Yöpymisen vuorokausihinta, euroa (sisältää alv. 10 %)
Koko maa	1 168	60 365	46,5	-0,0	53,41
Manner-Suomi	1 125	59 243	46,9	-0,2	53,48
Uusimaa	143	14 709	59,8	0,2	68,21
Varsinais-Suomi	70	3 697	46,5	1,4	49,22
Satakunta	43	1 594	35,1	-4,0	56,02
Kanta-Häme	34	1 538	33,9	-0,6	44,34
Pirkanmaa	74	4 521	44,6	-0,1	53,18
Päijät-Häme	37	2 047	42,5	1,6	51,49
Kymenlaakso	29	1 162	38,1	-0,0	49,59
Etelä-Karjala	38	1 822	46,3	-3,0	50,11
Etelä-Savo	82	2 404	34,6	-1,9	37,25
Pohjois-Savo	51	2 650	44,4	-1,5	48,06
Pohjois-Karjala	53	1 539	41,4	3,2	47,14
Keski-Suomi	51	3 233	45,4	0,2	47,29
Etelä-Pohjanmaa	51	1 868	37,9	-1,2	41,86
Pohjanmaa	32	1 352	43,7	-1,0	56,00
Keski-Pohjanmaa	16	580	41,6	0,7	52,34
Pohjois-Pohjanmaa	99	4 379	44,6	2,4	42,50
Kainuu	47	2 267	40,7	-3,4	38,14
Lappi	179	7 884	43,9	-0,8	47,65
Ahvenanmaa	43	1 122	29,2	4,6	..

Liitetaulukko 2.1. Yöpymiset kaikissa majoitusliikkeissä, kesäkuu 2014

Maakunta	Yöpymiset yhteensä	Yöpymisten muutos edellisestä vuodesta, %	Kotimaiset yöpymiset yhteensä	Kotimaisten yöpymisten muutos edellisestä vuodesta, %	Ulkomaiset yöpymiset yhteensä	Ulkomaisten yöpymisten muutos edellisestä vuodesta, %
Koko maa	2 093 407	-2,8	1 534 592	-4,8	558 815	2,9
Manner-Suomi	2 026 594	-3,0	1 504 122	-4,8	522 472	2,6
Uusimaa	525 087	0,6	268 874	-3,8	256 213	5,7
Varsinais-Suomi	140 339	2,0	113 164	1,4	27 175	4,3
Satakunta	46 254	-16,6	39 862	-16,0	6 392	-19,8
Kanta-Häme	44 535	3,3	40 859	4,0	3 676	-3,5
Pirkanmaa	151 051	1,3	125 914	-1,3	25 137	16,6
Päijät-Häme	58 296	-14,4	48 577	-19,7	9 719	28,0
Kymenlaakso	43 032	4,1	31 394	13,2	11 638	-14,4
Etelä-Karjala	72 580	-3,1	44 355	7,4	28 225	-16,1
Etelä-Savo	98 475	-16,4	75 828	-19,4	22 647	-4,8
Pohjois-Savo	87 654	-0,4	74 961	-2,2	12 693	12,1
Pohjois-Karjala	57 711	-0,3	45 657	-7,4	12 054	40,3
Keski-Suomi	151 171	-0,4	136 383	-0,2	14 788	-2,3
Etelä-Pohjanmaa	85 377	-8,8	82 760	-9,0	2 617	-3,9
Pohjanmaa	49 265	-8,6	41 062	-10,1	8 203	-0,3
Keski-Pohjanmaa	20 998	0,3	18 548	0,0	2 450	2,4
Pohjois-Pohjanmaa	171 118	-7,3	151 019	-6,6	20 099	-11,8
Kainuu	77 838	-3,0	71 612	-3,8	6 226	6,8
Lappi	145 813	-2,0	93 293	-3,8	52 520	1,4
Ahvenanmaa	66 813	2,4	30 470	-3,7	36 343	8,2

Liitetaulukko 2.2. Yöpymiset kaikissa majoitusliikkeissä, tammi-kesäkuu 2014

Maakunta	Yöpymiset yhteensä	Yöpymisten muutos edellisestä vuodesta, %	Kotimaiset yöpymiset yhteensä	Kotimaisten yöpymisten muutos edellisestä vuodesta, %	Ulkomaiset yöpymiset yhteensä	Ulkomaisten yöpymisten muutos edellisestä vuodesta, %
Koko maa	9 234 870	-1,8	6 500 611	-2,3	2 734 259	-0,7
Manner-Suomi	9 092 444	-1,8	6 436 154	-2,3	2 656 290	-0,7
Uusimaa	2 377 688	0,4	1 287 053	-0,2	1 090 635	1,1
Varsinais-Suomi	516 740	0,7	416 074	-1,8	100 666	12,8
Satakunta	156 842	-8,3	129 112	-7,4	27 730	-12,1
Kanta-Häme	174 265	-0,2	156 706	2,3	17 559	-17,6
Pirkanmaa	632 517	-4,0	533 471	-4,9	99 046	1,2
Päijät-Häme	287 806	-1,3	240 419	-3,3	47 387	9,8
Kymenlaakso	146 536	-3,1	96 744	0,0	49 792	-8,7
Etelä-Karjala	310 963	-6,2	151 527	0,2	159 436	-11,5
Etelä-Savo	301 778	-6,1	218 991	-8,6	82 787	1,5
Pohjois-Savo	387 923	-3,7	327 205	-4,1	60 718	-1,8
Pohjois-Karjala	219 180	0,0	164 949	-5,1	54 231	19,6
Keski-Suomi	529 824	-8,9	453 356	-9,8	76 468	-2,7
Etelä-Pohjanmaa	283 761	-0,7	271 580	-0,5	12 181	-5,3
Pohjanmaa	172 500	-3,8	138 525	-6,7	33 975	10,2
Keski-Pohjanmaa	75 101	5,6	66 944	4,6	8 157	14,6
Pohjois-Pohjanmaa	771 709	-0,3	632 527	-0,2	139 182	-1,0
Kainuu	497 322	1,2	446 781	1,5	50 541	-1,1
Lappi	1 249 989	-1,8	704 190	0,0	545 799	-4,1
Ahvenanmaa	142 426	-2,5	64 457	-4,7	77 969	-0,6

Liitetaulukko 3.1. Hotellikapasiteetti ja sen käyttö, kesäkuu 2014

Maakunta / kunta	Liikkeiden lukumäärä	Huoneiden lukumäärä	Huoneiden käyttöaste, %	Käyttöasteen muutos ed. vuodesta, %-yksikköä	Huoneiden keskihinta, euroa (sisältää alv. 10 %)	¹⁾ RevPAR, euroa (sisältää alv. 10 %)
Koko maa	645	52 494	56,6	0,8	92,68	52,46
Manner-Suomi	628	51 655	56,6	0,9	92,66	52,44
Uusimaa	115	14 771	72,6	0,9	107,13	77,73
Espoo	11	1 191	66,2	-1,2	87,56	57,98
Helsinki	54	8 915	78,0	-1,2	114,27	89,16
Vantaa	11	2 221	73,9	3,6	98,28	72,66
Varsinais-Suomi	41	3 094	63,3	3,0	90,87	57,49
Turku	18	2 061	68,9	2,3	94,08	64,83
Satakunta	26	1 335	46,4	-6,8	87,41	40,56
Pori	10	736	47,4	-7,7	86,14	40,87
Kanta-Häme	19	1 258	47,0	1,3	78,62	36,91
Hämeenlinna	8	734	38,5	-4,7	88,27	34,01
Pirkanmaa	42	3 817	56,8	6,7	90,96	51,71
Tampere	23	2 724	62,5	8,5	93,28	58,27
Päijät-Häme	17	1 900	50,8	1,8	84,71	43,02
Lahti	7	777	49,8	-5,1	84,09	41,91
Kymenlaakso	18	977	52,8	3,6	87,56	46,25
Kouvola	7	446	50,1	3,6	87,90	44,02
Etelä-Karjala	20	1 551	65,0	10,5	94,09	61,19
Lappeenranta	8	827	78,0	18,7	90,08	70,22
Etelä-Savo	38	2 261	42,8	-6,5	77,54	33,16
Mikkeli	10	661	49,1	-15,1	85,91	42,20
Pohjois-Savo	30	2 344	52,2	-0,6	87,71	45,81
Kuopio	15	1 413	56,2	-2,0	92,10	51,72
Pohjois-Karjala	23	1 287	53,0	2,8	86,10	45,63
Joensuu	8	681	63,3	4,1	86,83	55,00
Keski-Suomi	30	2 973	54,4	0,2	84,74	46,07
Jyväskylä	12	1 575	56,0	2,2	84,16	47,16
Etelä-Pohjanmaa	26	1 621	51,7	-0,4	76,33	39,43
Seinäjoki	8	625	53,3	0,7	83,65	44,60
Pohjanmaa	22	1 230	58,8	0,5	90,91	53,43
Vaasa	8	809	65,7	2,6	94,75	62,23
Keski-Pohjanmaa	10	542	48,7	-0,6	79,53	38,76
Kokkola	5	398	57,4	1,2	81,02	46,50
Pohjois-Pohjanmaa	47	3 478	50,8	2,7	80,17	40,74
Kuusamo	10	756	24,1	0,1	61,65	14,85
Oulu	12	1 589	66,4	5,1	84,65	56,19
Kainuu	20	1 752	45,1	-5,7	73,81	33,31
Kajaani	6	409	37,9	-2,7	75,17	28,48
Sotkamo	6	1 085	52,4	-8,0	75,27	39,43
Lappi	84	5 464	33,0	-1,6	65,38	21,57
Rovaniemi	11	1 172	53,7	1,9	65,35	35,11
Ahvenanmaa	17	839	57,3	-3,8
Maarianhamina	7	475	73,7	-2,2

1) RevPar = Majoituksen keskimääräinen myyntitulo käytettävissä olevaa huonetta kohden. Laskentakaava: RevPar = Huoneiden keskihinta* huoneiden käyttöaste.

Liitetaulukko 3.2. Hotellikapasiteetti ja sen käyttö, tammi-kesäkuu 2014

Maakunta / kunta	Liikkeiden lukumäärä	Huoneiden lukumäärä	Huoneiden käyttöaste, %	Käyttöasteen muutos ed. vuodesta, %-yksikköä	Huoneiden keskihinta, euroa (sisältää alv. 10 %)	¹⁾ RevPAR, euroa (sisältää alv. 10 %)
Koko maa	625	51 000	50,1	-0,1	92,56	46,34
Manner-Suomi	612	50 304	50,3	-0,1	92,56	46,53
Uusimaa	113	14 242	60,5	0,2	101,60	61,52
Espoo	11	1 189	52,3	-1,9	84,75	44,37
Helsinki	53	8 464	65,2	-0,0	107,03	69,76
Vantaa	11	2 192	69,7	2,2	98,97	68,95
Varsinais-Suomi	38	3 029	50,4	0,8	81,88	41,23
Turku	18	2 060	53,4	0,8	84,17	44,93
Satakunta	25	1 245	40,2	-3,8	84,38	33,95
Pori	9	720	39,9	-6,2	81,21	32,36
Kanta-Häme	19	1 277	37,4	0,7	80,08	29,96
Hämeenlinna	8	735	34,6	-1,8	91,25	31,60
Pirkanmaa	42	3 824	46,7	0,6	90,93	42,44
Tampere	24	2 811	51,0	0,0	92,45	47,14
Päijät-Häme	16	1 834	45,0	2,2	86,94	39,13
Lahti	6	713	46,4	-3,3	91,77	42,62
Kymenlaakso	17	946	40,1	-1,3	85,06	34,07
Kouvola	7	434	38,9	-2,3	81,37	31,68
Etelä-Karjala	18	1 386	51,6	-1,5	95,77	49,42
Lappeenranta	7	757	58,2	-2,3	90,17	52,44
Etelä-Savo	29	1 682	38,6	-2,2	72,86	28,13
Mikkeli	8	576	44,7	-4,1	80,18	35,83
Pohjois-Savo	30	2 331	46,3	-2,1	86,64	40,08
Kuopio	15	1 399	51,4	-3,3	90,98	46,78
Pohjois-Karjala	22	1 210	46,1	3,2	85,59	39,44
Joensuu	7	618	57,7	7,7	85,75	49,46
Keski-Suomi	28	2 812	48,6	0,1	88,22	42,91
Jyväskylä	11	1 426	51,5	1,1	91,02	46,86
Etelä-Pohjanmaa	26	1 522	44,0	-1,1	75,47	33,21
Seinäjoki	8	616	48,3	-0,4	84,25	40,73
Pohjanmaa	22	1 227	46,4	-1,1	87,95	40,82
Vaasa	8	805	53,3	1,8	90,96	48,48
Keski-Pohjanmaa	10	504	44,0	1,3	78,98	34,72
Kokkola	5	364	51,7	2,8	81,72	42,21
Pohjois-Pohjanmaa	48	3 451	47,9	2,5	87,57	41,92
Kuusamo	11	764	40,2	1,7	104,76	42,10
Oulu	12	1 591	57,9	2,9	87,03	50,36
Kainuu	20	1 739	45,4	-3,2	81,06	36,77
Kajaani	6	409	34,7	-2,2	80,03	27,76
Sotkamo	6	1 082	54,1	-4,3	85,20	46,10
Lappi	92	6 043	48,0	-1,3	96,24	46,17
Rovaniemi	11	1 192	59,8	3,1	88,09	52,70
Ahvenanmaa	13	695	34,5	-1,1
Maarianhamina	6	410	46,4	0,1

1) RevPar = Majoituksen keskimääräinen myyntitulo käytettävissä olevaa huonetta kohden. Laskentakaava: RevPar = Huoneiden keskihinta* huoneiden käyttöaste.

Liitetaulukko 4.1. Yöpymiset hotelleissa, kesäkuu 2014

Maakunta / kunta	Yöpymiset yhteensä	Yöpymisten muutos edellisestä vuodesta, %	Kotimaiset yöpymiset yhteensä	Kotimaisten yöpymisten muutos edellisestä vuodesta, %	Ulkomaiset yöpymiset yhteensä	Ulkomaisten yöpymisten muutos edellisestä vuodesta, %
Koko maa	1 472 119	-1,5	1 023 218	-3,1	448 901	2,4
Manner-Suomi	1 442 631	-1,5	1 007 711	-3,1	434 920	2,3
Uusimaa	474 628	1,3	230 457	-3,2	244 171	5,8
Espoo	34 525	-2,7	17 524	-4,5	17 001	-0,8
Helsinki	305 705	0,8	124 221	-3,7	181 484	4,0
Vantaa	75 297	5,9	41 329	-0,6	33 968	15,0
Varsinais-Suomi	96 719	-3,2	76 499	-4,4	20 220	1,8
Turku	69 849	-0,4	54 512	-1,0	15 337	2,1
Satakunta	28 413	-16,4	23 521	-14,9	4 892	-23,2
Pori	15 335	-18,5	13 613	-16,8	1 722	-30,0
Kanta-Häme	31 210	3,5	28 395	6,7	2 815	-20,4
Hämeenlinna	14 305	-16,9	12 596	-15,5	1 709	-25,8
Pirkanmaa	111 328	4,8	91 944	0,7	19 384	29,9
Tampere	82 178	6,3	64 379	0,6	17 799	33,7
Päijät-Häme	41 490	-16,1	34 599	-21,6	6 891	28,9
Lahti	14 980	-15,5	11 810	-16,6	3 170	-11,1
Kymenlaakso	24 067	2,5	17 082	20,2	6 985	-24,7
Kouvola	10 498	9,3	7 906	8,2	2 592	12,7
Etelä-Karjala	53 598	-3,3	30 903	4,7	22 695	-12,4
Lappeenranta	31 069	0,4	20 486	5,3	10 583	-7,9
Etelä-Savo	51 045	-12,8	40 914	-11,5	10 131	-17,6
Mikkeli	17 042	-24,6	12 099	-22,1	4 943	-30,1
Pohjois-Savo	63 456	-1,1	55 580	-1,1	7 876	-1,2
Kuopio	40 857	-4,9	35 732	-6,8	5 125	11,5
Pohjois-Karjala	34 943	-1,2	26 657	-11,2	8 286	55,1
Joensuu	18 018	-6,8	12 107	-20,2	5 911	42,1
Keski-Suomi	90 682	-6,9	77 379	-8,0	13 303	0,2
Jyväskylä	42 189	3,5	32 651	-1,0	9 538	22,5
Etelä-Pohjanmaa	50 023	-2,2	48 201	-2,2	1 822	-2,3
Seinäjoki	14 229	-1,7	13 295	1,6	934	-32,4
Pohjanmaa	32 151	1,9	25 413	0,7	6 738	7,0
Vaasa	24 311	6,4	18 843	4,7	5 468	12,9
Keski-Pohjanmaa	12 555	0,5	10 840	-2,8	1 715	27,5
Kokkola	10 882	10,7	9 277	7,4	1 605	34,4
Pohjois-Pohjanmaa	90 340	4,2	75 752	8,4	14 588	-13,2
Kuusamo	10 881	-1,4	9 013	-0,6	1 868	-5,0
Oulu	49 601	4,2	38 294	6,7	11 307	-3,6
Kainuu	61 014	-5,6	57 543	-4,5	3 471	-20,2
Kajaani	6 848	-6,3	5 852	-8,5	996	9,5
Sotkamo	51 140	-4,6	49 202	-2,6	1 938	-37,5
Lappi	94 969	-0,5	56 032	0,1	38 937	-1,4
Rovaniemi	31 501	3,7	16 667	2,7	14 834	4,9
Ahvenanmaa	29 488	-2,4	15 507	-7,3	13 981	3,6
Maarianhamina	19 782	-10,0	11 639	-15,2	8 143	-1,4

Liitetaulukko 4.2. Yöpymiset hotelleissa, tammi-kesäkuu 2014

Maakunta / kunta	Yöpymiset yhteensä	Yöpymisten muutos edellisestä vuodesta, %	Kotimaiset yöpymiset yhteensä	Kotimaisten yöpymisten muutos edellisestä vuodesta, %	Ulkomaiset yöpymiset yhteensä	Ulkomaisten yöpymisten muutos edellisestä vuodesta, %
Koko maa	7 474 613	-2,2	5 138 031	-2,8	2 336 582	-1,0
Manner-Suomi	7 395 466	-2,2	5 099 069	-2,7	2 296 397	-1,1
Uusimaa	2 239 473	-0,1	1 194 701	-0,7	1 044 772	0,5
Espoo	160 237	-5,2	89 265	-6,2	70 972	-4,0
Helsinki	1 422 811	-0,2	664 962	2,1	757 849	-2,2
Vantaa	405 900	6,5	238 673	-1,3	167 227	20,0
Varsinais-Suomi	426 821	-2,4	343 057	-5,4	83 764	11,8
Turku	299 596	-2,5	238 224	-5,3	61 372	10,3
Satakunta	123 581	-7,4	98 800	-7,0	24 781	-8,8
Pori	68 997	-10,2	57 981	-10,7	11 016	-8,0
Kanta-Häme	144 178	1,5	128 627	5,5	15 551	-22,5
Hämeenlinna	75 322	-6,1	65 849	-3,1	9 473	-22,5
Pirkanmaa	512 263	-2,8	429 463	-4,5	82 800	7,4
Tampere	396 392	1,1	321 705	-0,8	74 687	10,3
Päijät-Häme	236 399	-1,4	197 492	-3,5	38 907	10,3
Lahti	83 783	0,5	61 742	1,0	22 041	-1,0
Kymenlaakso	101 949	-4,8	66 453	0,3	35 496	-13,0
Kouvola	45 913	-2,8	34 538	-2,2	11 375	-4,4
Etelä-Karjala	256 462	-6,0	119 146	-1,0	137 316	-9,9
Lappeenranta	151 440	-0,1	86 579	3,3	64 861	-4,4
Etelä-Savo	191 554	-6,4	158 326	-4,4	33 228	-14,9
Mikkeli	73 867	-11,5	57 203	-7,8	16 664	-22,4
Pohjois-Savo	328 097	-4,5	283 654	-4,8	44 443	-2,5
Kuopio	217 147	-6,2	186 224	-7,4	30 923	2,0
Pohjois-Karjala	167 960	-1,6	125 714	-7,9	42 246	23,8
Joensuu	91 094	-2,5	64 557	-10,2	26 537	23,3
Keski-Suomi	440 167	-10,8	368 179	-12,4	71 988	-1,2
Jyväskylä	198 701	1,2	166 822	0,4	31 879	5,1
Etelä-Pohjanmaa	214 280	-0,3	204 766	0,0	9 514	-7,6
Seinäjoki	73 229	6,2	68 080	8,2	5 149	-15,1
Pohjanmaa	141 951	-1,7	110 590	-4,7	31 361	10,7
Vaasa	108 227	2,3	82 327	-2,1	25 900	19,4
Keski-Pohjanmaa	56 181	2,6	50 664	1,4	5 517	15,1
Kokkola	46 445	8,3	41 449	7,2	4 996	19,1
Pohjois-Pohjanmaa	522 941	3,1	421 028	3,9	101 913	-0,2
Kuusamo	135 086	0,9	96 427	-3,6	38 659	14,3
Oulu	254 120	4,1	208 386	5,3	45 734	-0,8
Kainuu	366 364	-2,9	329 163	-2,6	37 201	-5,3
Kajaani	38 637	-3,6	34 429	-3,4	4 208	-5,1
Sotkamo	308 218	-2,1	280 603	-1,6	27 615	-6,7
Lappi	924 845	-2,6	469 246	-0,8	455 599	-4,4
Rovaniemi	208 890	-1,1	80 128	-0,1	128 762	-1,7
Ahvenanmaa	79 147	-5,0	38 962	-9,0	40 185	-0,8
Maarianhamina	57 427	-10,8	30 669	-16,1	26 758	-3,8

Liitetaulukko 5.1. Saapuneet vieraat ja yöpymiset asuinmaan mukaan, kesäkuu 2014

Asuinmaa	Saapuneet vieraat kaikissa majoitusliikkeissä	Yöpymiset kaikissa majoitusliikkeissä	Yöpymisten muutos, %, kaikki majoitusliikkeet	Yöpymiset hotelleissa	Yöpymisten muutos, %, hotellit
Kaikki yhteensä	1 139 583	2 093 407	-2,8	1 472 119	-1,5
Suomi	835 106	1 534 592	-4,8	1 023 218	-3,1
Ulkomaat	304 477	558 815	2,9	448 901	2,4
Ruotsi	34 248	60 855	6,1	39 577	7,6
Saksa	43 582	69 592	5,7	52 457	5,4
Venäjä	52 305	100 821	-5,7	71 371	-11,3
Britannia	14 104	28 463	2,8	24 845	-1,1
Yhdysvallat	14 904	32 623	18,3	31 449	20,4
Norja	8 850	15 392	-0,3	12 537	1,6
Alankomaat	8 945	15 221	-2,9	10 861	-3,7
Italia	5 455	11 028	12,5	9 594	11,5
Ranska	8 587	14 815	-2,9	12 219	-3,3
Japani	9 796	16 861	26,7	16 329	28,1
Viro	7 728	16 806	10,9	10 876	12,7
Sveitsi	8 925	15 334	10,3	11 499	10,7
Espanja	4 507	9 728	17,7	7 606	7,3
Kiina	13 544	19 081	-3,7	18 695	-4,8

Liitetaulukko 5.2. Saapuneet vieraat ja yöpymiset asuinmaan mukaan, tammi-kesäkuu 2014

Asuinmaa	Saapuneet vieraat kaikissa majoitusliikkeissä	Yöpymiset kaikissa majoitusliikkeissä	Yöpymisten muutos, %, kaikki majoitusliikkeet	Yöpymiset hotelleissa	Yöpymisten muutos, %, hotellit
Kaikki yhteensä	4 828 578	9 234 870	-1,8	7 474 613	-2,2
Suomi	3 552 074	6 500 611	-2,3	5 138 031	-2,8
Ulkomaat	1 276 504	2 734 259	-0,7	2 336 582	-1,0
Ruotsi	128 919	215 318	2,7	181 362	3,5
Saksa	111 478	235 536	-1,9	203 446	-1,5
Venäjä	331 533	739 405	-10,4	573 761	-13,8
Britannia	75 824	190 383	-5,4	165 676	-5,1
Yhdysvallat	43 274	95 450	11,9	92 014	11,3
Norja	39 532	76 618	3,3	66 933	5,9
Alankomaat	37 526	91 901	-2,0	73 545	-3,7
Italia	21 628	46 685	3,2	42 200	2,5
Ranska	42 180	122 184	-4,4	110 071	-5,3
Japani	46 990	86 228	-3,2	83 259	-3,8
Viro	37 089	90 434	5,1	67 627	5,2
Sveitsi	25 025	64 703	2,1	48 593	0,4
Espanja	18 499	42 545	1,8	37 685	9,4
Kiina	32 699	51 167	4,5	48 970	3,0

Liitetaulukko 6. Yöpymiset kaikissa majoitusliikkeissä kuukausittain, 2014

Kuukausi	Yöpymiset yhteensä	Yöpymisten muutos edellisestä vuodesta, %	Kotimaiset yöpymiset yhteensä	Kotimaisten yöpymisten muutos edellisestä vuodesta, %	Ulkomaiset yöpymiset yhteensä	Ulkomaisten yöpymisten muutos edellisestä vuodesta, %
Yhteensä	9 234 870	-1,8	6 500 611	-2,3	2 734 259	-0,7
Tammikuu	1 385 017	1,2	767 022	1,3	617 995	1,2
Helmikuu	1 426 093	-1,5	1 023 075	-0,3	403 018	-4,5
Maaliskuu	1 624 185	-6,5	1 168 530	-7,9	455 655	-2,5
Huhtikuu	1 358 895	1,1	1 058 127	0,9	300 768	1,9
Toukokuu	1 347 273	-0,7	949 265	1,0	398 008	-4,4
Kesäkuu	2 093 407	-2,8	1 534 592	-4,8	558 815	2,9

Majoitustilaston laatuseloste

1. Tilastotietojen relevanssi

Majoitustilasto on Tilastokeskuksen kuukausittain tuottama tilasto, joka kuvaa majoituspalvelujen tarjontaa ja käyttöä sekä majoituspalvelujen hintatasoa Suomessa.

Majoituspalvelujen tarjontaa kuvataan majoitusliikkeiden kapasiteettitiedoilla eli liikkeiden (toimipaikkojen), huoneiden ja vuodepaikkojen lukumäärillä.

Majoituspalvelujen käyttöä kuvataan majoitusliikkeiden kapasiteetin käytöllä, jota mitataan huoneiden ja vuodepaikkojen käyttöasteella. Lisäksi majoituspalvelujen käyttöä mitataan asiakkaiden eli liikkeeseen saapuneiden henkilöiden ja yöpymisten määrillä, jotka on eritelty asiakkaan asuinmaan mukaan.

Majoituspalvelujen hintatasoa kuvataan huoneen (tai mökin) keskihinnalla (=keskimääräinen huoneesta maksettu hinta) ja yöpymisen keskihinnalla. Tiedot kerätään kuukausittain majoituspalveluja tarjoavilta majoitusliikkeiltä, joissa on vähintään 20 vuodepaikkaa tai sähköpistokkeella varustettua matkailuvaunu/-autopaikkaa sekä retkeilymajoilta.

Luokitukset

Tilastoinnissa käytetyt toimiala- ja alueluokitukset ovat nähtävissä Tilastokeskuksen luokituspalvelussa. Majoituspalveluja tarjoavat liikkeet on pääsääntöisesti luokiteltu toimialaluokituksen (TOL 2008) mukaan, jota käytetään majoitustilastossa joiltakin osin soveltaen niin, että hotelleihin kuuluvat kaikki hotellitasoiset liikkeet (esim. hotellitasoiset retkeilymajat sekä hotellitasoiset koulutus- ja kurssikeskukset).

Majoitustilastossa käytössä oleva ISO 3166-1 standardin mukainen maanosaluokitus ei täysin vastaa Eurostatin käyttämää luokitusta, jossa mm. Turkki ja Kypros kuuluvat Eurooppaan, kun taas ISO 3166-1 luokituksessa ne kuuluvat Aasiaan. Alueluokituksessa käytetään Tilastokeskuksen kuntapohjaista alueluokitusta tilastovuodelta.

Tilastokeskus kerää tiedot Manner-Suomen liikkeiltä. Ahvenanmaalta tiedot saadaan maakunnan tilastoviraston Ålands statistik- och utredningsbyrån (ÅSUB) välityksellä. Erilaisista tilastointimenetelmistä johtuen Ahvenanmaan tiedot saattavat poiketa ÅSUB:n julkaisemista tiedoista.

Tilaston tietoja tarvitaan kotimaanmatkailun ja ulkomailta Suomeen suuntautuvan matkailun seurantaan ja edistämiseen sekä matkailuinvestointien suunnitteluun valtakunnallisella ja alueellisella tasolla. Tietoja käytetään valtionhallinnossa, kunnissa, matkailualan yrityksissä ja järjestöissä sekä tutkimuslaitoksissa. Suomen lisäksi majoitustilaston tietoja julkaisevat EU ja maailman matkailujärjestö (World Tourism Organization, WTO). Majoitustilaston ennakkotietoja julkaistaan kuukausittain Majoitustilasto -kuukausijulkaisussa. Lopulliset tiedot julkaistaan Majoitustilasto -vuosijulkaisussa. Tietoja julkaistaan kunta- ja maakuntatasoilla.

Majoitustilasto tuotetaan Euroopan parlamentin ja neuvoston uuden matkailutilastoasetuksen (692/2011) velvoittamana. Asetus astui voimaan vuoden 2012 alussa ja sen edellyttämät tilastotiedot toimitetaan Eurostatin käyttöön. Tilaston laatimista ohjaa tilastolaki. Majoitusliikkeiden velvollisuus asuinmaakohtaisen tiedon keräämiseen asiakkaista perustuu majoitus- ja ravitsemistoimintaa koskevaan lainsäädäntöön.

2. Tilastotutkimuksen menetelmäkuvaus

Majoitusliikerekisteriä ylläpidetään Innovaatiot, liikenne ja matkailu -vastuualueella ja sitä päivitetään jatkuvasti liikkeiltä saaduilla tiedoilla. Perusteellisempi päivitys tehdään vuosittain liikkeille lähetetyllä kyselyllä ja muiden lähteiden avulla. Ahvenanmaan majoitusliikkeet sisältyvät rekisteriin.

Tilastointimenetelmänä on rekisterissä olevien liikkeiden kokonaistilastointi, kun perusjoukosta on rajattu pois pienet alle 20 vuodepaikkaa tai sähköpistokkeella varustettua matkailuvaunu/-autopaikkaa sisältävät liikkeet. Tilastoinnin piirissä on noin 1400 liikettä (toimipaikkaa). Laajimmillaan tilastointi on kesällä, kun leirintäalueet, kesähotellit ja muut kesäaikaiset liikkeet ovat toiminnassa.

Tilaston tiedot kerätään majoitusliikkeiltä kuukausittain sähköisesti (web-lomakkeella tai suoraan liikkeen asiakashallintajärjestelmästä), paperilomakkeella tai atk-listoilla. Kysyttäviä tietoja ovat: liikkeen aukiolopäivien lukumäärä, käytettävissä oleva majoituskapasiteetti (huoneet ja vuodepaikat), kuukauden

aikana päivittäin käytössä olleiden huoneiden summa sekä majoituksen myyntitulo arvonlisävero mukaan lukien. Lisäksi pyydetään tiedot palvelujen käyttäjistä (liikkeeseen saapuneet) ja yöpymisten määrästä asuinmaan mukaan eriteltyinä.

Vuoden 2004 tammikuusta alkaen kuukausikyselyyn vastaamattomien liikkeiden tiedot on estimoitu tilastollisin menetelmin (puuttuvan tiedon imputointi). Korvaavina tietoina käytetään liikkeen omia vuodentakaisia tietoja samalta tilastointikuukaudelta, jos nämä tiedot on käytettävissä. Muussa tapauksessa käytetään mahdollisimman samanlaisen (toimiala, kapasiteetti, sijaintimaakunta) luovuttajaliikkeen tietoja. Vastauskadon korvausmenetelmä parantaa tilaston ajallista ja alueellista vertailtavuutta.

3. Tietojen oikeellisuus ja tarkkuus

Tilaston tiedot perustuvat tietyn kokokriteerin täyttäviltä majoitusliikkeiltä kerättyyn kokonaisaineistoon. Puuttuvien liikkeiden tiedot korvataan tilastollisin menetelmin.

Kyselyn kato vaihtelee liikkeen toimialan ja koon mukaan. Kato on keskitasoa suurempi pienillä liikkeillä sekä leirintäalueilla ja lomakylillä. Suurimmillaan kato on kesällä, jolloin leirintäalueet, lomakylät ja muut kesäaikaiset liikkeet ovat kyselyssä mukana. Vuositasolla mitattuna kato on n. 20 prosenttia.

Liikkeiltä saadut tiedot tarkistetaan ennen tallennusta tietokantaan. Aineistoon tehdään ennen tulosten tuottamista loogisuustarkastukset, joiden perusteella virheelliset tapaukset korjataan.

4. Julkaistujen tietojen ajantasaisuus ja oikea-aikaisuus

Majoitustilaston kuukausittaiset ennakkotiedot julkaistaan noin 6 viikkoa tilastointikuukauden päättymisen jälkeen. Koko vuoden ennakkotiedot julkaistaan joulukuun tietojen yhteydessä seuraavan vuoden helmikuussa. Kaikki julkaistut ennakkotiedot tarkentuvat myöhässä tulleiden liikkeiden tiedoilla ja puuttuvien tietojen uudelleen imputoinnilla. Lopulliset tiedot julkaistaan Majoitustilasto -vuosijulkaisussa.

5. Tietojen saatavuus ja läpinäkyvyys/selkeys

Uusimmat kuukausittaiset ennakkotiedot ovat nähtävissä julkistamispäivänä Tilastokeskuksen kotisivuilla. Majoitusliikkeitä koskevia tilastoja on saatavilla myös Tilastokeskuksen PX-Web-tietokantapalvelussa. Keskeiset ennakkotiedot julkaistaan lisäksi Majoitustilasto -kuukausijulkaisussa (pdf-julkaisu). Vuositason ennakkotiedot julkaistaan joulukuun Majoitustilasto -kuukausijulkaisussa ja Tilastokeskuksen kotisivuilla. Lopulliset tiedot julkaistaan Majoitustilasto -vuosijulkaisussa (pdf -julkaisu). Keskeiset vuositason lopulliset tiedot julkaistaan Tilastokeskuksen kotisivuilla.

Kuukausiaineistoista tuotetaan maksullista asiakaspalvelua varten Excel-tiedostona erillinen taulukkopaketti, jossa on kattavampaa alueellista ja toimialoittaista tietoa. Tilastoaineistosta voidaan toimeksiannosta tehdä erillisselvityksiä.

6. Tilastojen vertailukelpoisuus

Tilastokeskus on tuottanut majoitustilastoa vuodesta 1971 lähtien. Tilastoa on uudistettu perusjoukon ja tilastointitavan osalta useita kertoja. Viimeisin perusjoukkoa koskeva uudistus toteutettiin vuoden 2012 alussa, jolloin Euroopan parlamentin ja neuvoston matkailutilastoasetus (692/2011) astui voimaan. Uusi liikkeiden vähimmäiskoko on 20 vuodepaikkaa tai sähköpistokkeella varustettua matkailuvaunu/-autopaikkaa sekä retkeilymajat. Ennen vuotta 2012 tilastoon sisältyivät majoitusliikkeet, joissa oli vähintään 10 huonetta, mökkiä tai sähköpistokkeella varustettua matkailuvaunupaikkaa sekä retkeilymajat. Kohdejoukon laajennus kasvatti yöpymisvuorokausien määrää vuositasolla noin prosentilla.

Majoitusliikkeiden kuukausittaiset tiedot julkaistaan Tilastokeskuksen PX-Web-tietokantataulukkopalvelussa alkaen vuodesta 1995. Lopulliset tiedot päivitetään vuosijulkaisun yhteydessä.

Ennakkotietojen vertailussa on otettava huomioon, että ensimmäiset julkaistut ennakkotiedot voivat muuttua saman kalenterivuoden aineiston kuukausittaisissa revisoinneissa.

EU:ssa matkailutilastoja oli vuoden 2011 loppuun saakka harmonisoitu matkailutilastodirektiivin (95/57/EY) nojalla ja vuoden 2012 alusta matkailutilastoasetuksen (692/2011) nojalla. Majoitustilaston tiedot ovat vertailukelpoisia muiden EU-maiden vastaaviin tilastoihin.

7. Selkeys ja eheys/yhtenäisyys

Tilastokeskuksen majoitustilasto on ainoa säännöllisesti tehtävä majoitusliikkeiden palvelujen tarjontaa ja käyttöä fyysisillä mittareilla kuvaava tilasto. Majoitusliikkeiden liikevaihdon ja palkkasumman suuruudesta saadaan kuukausitason tietoa Tilastokeskuksen palvelujen kuukausikuvaajissa ('Muut palvelut'), jossa majoitustoiminta kuuluu toimialaluokituksen pääluokkaan H yhdessä ravitsemistoiminnan kanssa. Toimialaluokituksen 2-numerotasolla majoitustoiminta voidaan erottaa omaksi toimialakseen. Majoitustilastosta saatavat hotellien kuukausittaiset yöpymistiedot ja hotellihuoneiden käyttöastetiedot korreloivat voimakkaasti majoitustoiminnan liikevaihtotietojen kanssa.

Tilastokeskuksessa tuotetaan myös säännöllisesti otospohjaista Suomalaisten matkailututkimusta, jossa on tietoa kotimaisten matkailijoiden palvelujen käytöstä. Majoituspalvelujen käytössä on pyritty mahdollisimman yhdenmukaiseen luokitteluun majoitustilaston kanssa. Erilaisesta tutkimusmenetelmästä ja perusjoukosta sekä palvelujen kattavuudesta johtuen täysin yhdenmukaiseen tulokseen ei majoituspalvelujen käyttöön nähden ole kuitenkaan mahdollista päästä. Rekisteripohjaisena tilastona majoitustilasto tarjoaa hyvän vertailuaineiston tälle otospohjaiselle haastattelututkimukselle.

Majoitustilastoa käytetään myös matkustustaseen laadinnassa viiteaineistona.

Lisätietoja

Marjut Tuominen 029 551 3556

Ossi Nurmi 029 551 2984

Vastaava tilastojohtaja:

Hannele Orjala

liikenne.matkailu@tilastokeskus.fi

www.tilastokeskus.fi

Lähde: Majoitustilasto. Tilastokeskus

Asiakaspalaute: www.tilastokeskus.fi/palaute

*Tietopalvelu ja viestintä, Tilastokeskus
puh. 029 551 2220
www.tilastokeskus.fi*

*Julkaisutilaukset, Edita Publishing Oy
puh. 020 450 05
asiakaspalvelu.publishing@edita.fi
www.editapublishing.fi*

*ISSN 1796-0479
= Suomen virallinen tilasto
ISSN 1799-6309 (pdf)*