

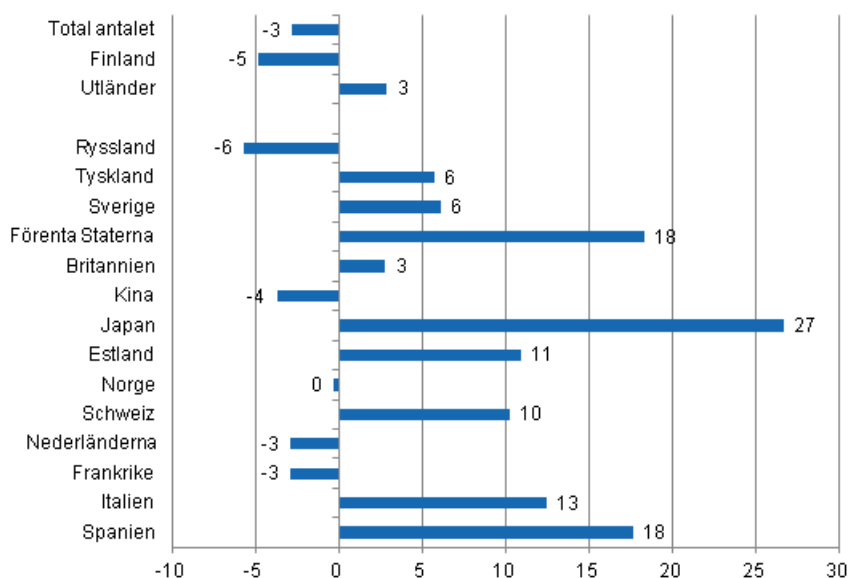
# Inkvarteringsstatistik

2014, juni

## Utländska turisters övernattningar ökade med 2,9 procent i juni 2014

I juni 2014 bokförde inkvarteringsanläggningarna i Finland nästan 559 000 dygn övernattningar av utländska turister, vilket var 2,9 procent fler än året innan. Inhemska turisters övernattningar i inkvarteringsanläggningarna uppgick till drygt 1,5 miljoner dygn. Detta var en minskning med 4,8 procent jämfört med juni 2013. Det totala antalet övernattningar i inkvarteringsanläggningar minskade med 2,8 procent och totalt statistikfördes något under 2,1 miljoner övernattningsdygn i juni 2014. Uppgifterna är preliminära uppgifter i Statistikcentralens inkvarteringsstatistik och har samlats in från inkvarteringsanläggningar med minst 20 bäddplatser eller husvagnsplatser med eluttag samt från vandrarhem.

### Förändring i övernattningar i juni 2014/2013, %

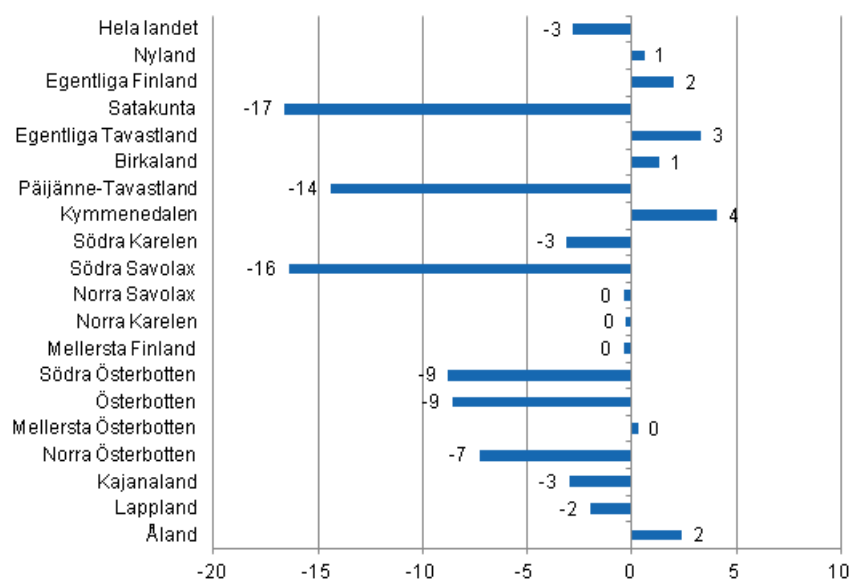


Den branta nedgången av ryska övernattningar avtog i juni. För ryska turister bokfördes nästan 101 000 övernattningsdygn i inkvarteringsanläggningar i Finland, vilket var 5,7 procent färre än året innan. De ryska turisterna var fortfarande den största gruppen av utländska turister i juni 2014. Den näst största

gruppen var tyskarna med något under 70 000 övernattningsdygn och för dem statistikfördes 5,7 procent fler övernattningsdygn i inkvarteringsanläggningarna än året innan. Den tredje största gruppen var de svenska turisterna med närmare 61 000 övernattningsdygn, vilket var en ökning med 6,1 procent från året innan. För britterna bokfördes drygt 28 000 övernattningsdygn i inkvarteringsanläggningar, vilket var 2,8 procent fler än året innan. Övernattningsdygna av både amerikanska och spanska turister ökade med 18 procent, men amerikanernas övernattningsdygn uppgick till närmare 33 000 medan motsvarande siffra för spanjorerna var något under 10 000 i juni 2014. Bland de länder som är viktigast för Finland ur turistsynvinkel ökade de japanska turisternas övernattningsdygn dock mest. De övernattningsdygn som gjordes i inkvarteringsanläggningar, vilket var 26,7 procent fler än året innan.

Sett till landskap ökade det totala antalet övernattningsdygn i inkvarteringsanläggningar i juni mest i Kymmenedalen, med 4,1 procent. I Egentliga Tavastland ökade övernattningsdygna med 3,3 procent och både i Egentliga Finland och på Åland med omkring 2 procent. Den största minskningen av övernattningsdygn uppmättes i Satakunta, 16,6 procent. I Södra Savolax var minskningen av övernattningsdygn 16,4 procent och i Päijänne-Tavastland 14,4 procent. Både i Södra Österbotten och Österbotten bokfördes omkring 9 procent färre övernattningsdygn än året innan. När det gäller hela landet minskade övernattningsdygna med 2,8 procent från året innan.

### Förändring i övernattningsdygn i juni landskapsvis 2014/2013, %



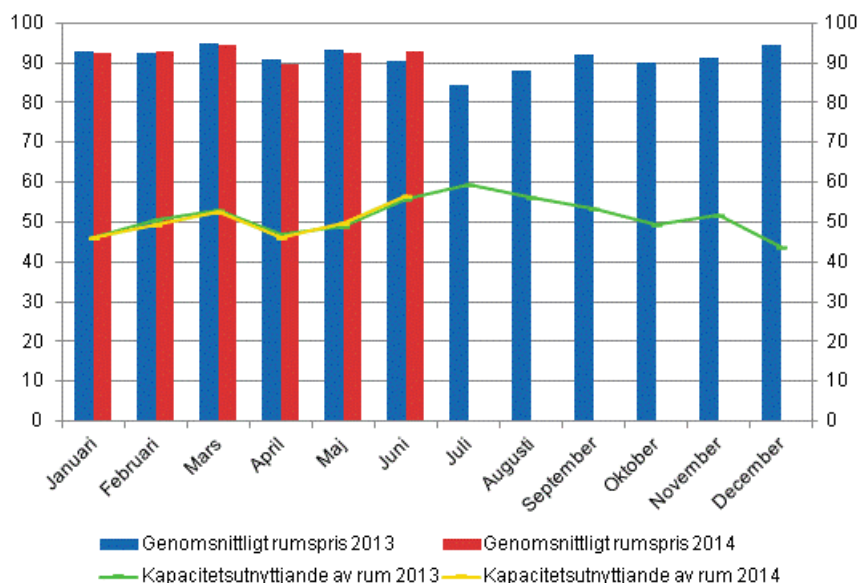
### Övernattningsdygn på hotell minskade med 1,5 procent i juni 2014

Det totala antalet hotellövernattningsdygn uppgick till något under 1,5 miljoner dygn i juni 2014, vilket var en minskning med 1,5 procent från året innan. Övernattningsdygna av finländska turister minskade med 3,1 procent och uppgick till drygt en miljon övernattningsdygn. Övernattningsdygna av utländska turister ökade däremot med 2,4 procent och uppgick till 449 000 övernattningsdygn på hotell.

I hela landet var kapacitetsutnyttjandet av hotellrum 56,6 procent i juni. Året innan var det 55,8 procent. Av landskapen mättes det högsta kapacitetsutnyttjandet av hotellrum i Nyland, 72,6 procent, och i Södra Karelen, 65,0 procent. I Villmanstrand steg kapacitetsutnyttjandet av hotellrum till 78,0 procent och i Vanda till 73,9 procent. I Helsingfors var kapacitetsutnyttjandet 78,0 procent.

Det verkliga genomsnittspriset på hotellrum i hela landet uppgick i juni 2014 till 92,68 euro per dygn. Året innan var det 90,50 euro.

## Hotellrum uthyrningsgrad och det månatliga genomsnittliga priset

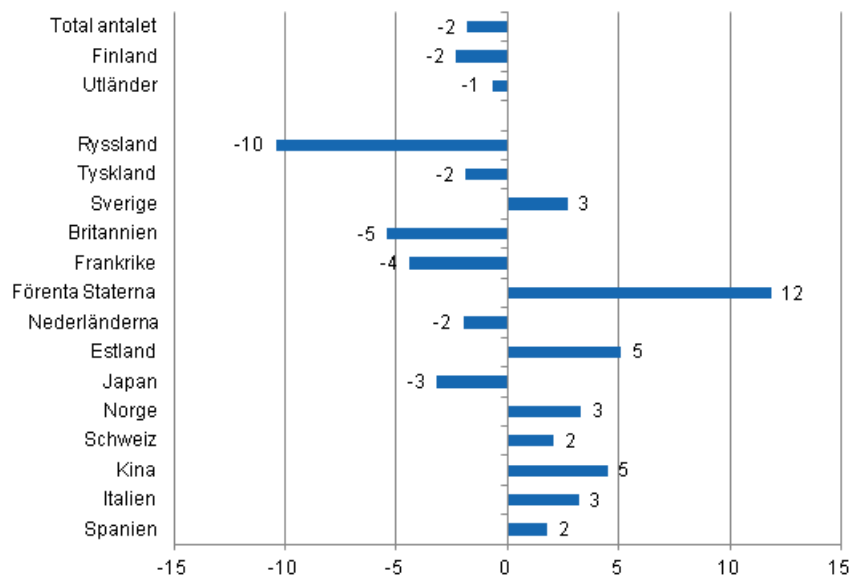


### *Det totala antalet övernattningsdygn i alla inkvarteringsanläggningar minskade med 1,8 procent under januari–juni 2014*

Antalet övernattningsdygn i inkvarteringsanläggningar i Finland uppgick till totalt 9,2 miljoner under januari–juni 2014. Detta var en minskning med 1,8 procent jämfört med motsvarande period året innan. Övernattningarna av finländska turister minskade med 2,3 procent och uppgick till drygt 6,5 miljoner övernattningsdygn. De utländska turisterna övernattade 2,7 miljoner gånger, vilket var en minskning med 0,7 procent jämfört med januari–juni 2013.

För ryska turister statistikfördes 739 000 övernattningsdygn i inkvarteringsanläggningar i Finland och de var fortfarande den överlägset största turistgruppen under januari–juni 2014. De ryska turisternas övernattningsdygn har minskat under hela innevarande år och under januari–juni var antalet övernattningsdygn i inkvarteringsanläggningarna 10,4 procent färre än under motsvarande period året innan. Den näst största gruppen var tyskarna. De övernattade nästan 236 000 gånger, vilket var 1,9 procent färre än under januari–juni 2013. Den tredje största gruppen var svenskarna med 215 000 övernattningsdygn. Deras övernattningsdygn i inkvarteringsanläggningar ökade med 2,7 procent från året innan. Den kraftiga ökningen av japanernas övernattningsdygn i juni räckte inte till för att vända förändringen till positiva siffror under januari–juni, utan deras övernattningsdygn minskade totalt med 3,2 procent. Bland de länder som är viktigast för Finland ur turistsynvinkel ökade amerikanernas övernattningsdygn mest under januari–juni, med 11,9 procent. För dem statistikfördes totalt drygt 95 000 övernattningsdygn i inkvarteringsanläggningar.

### Förändring i övernattningar i januari-juni 2014/2013, %



# Innehåll

## Tabeller

### Tabellbilagor

Tabellbilaga 1.1. Inkvarteringsanläggningarnas kapacitet och kapacitetsutnyttjande, juni 2014.....	6
Tabellbilaga 1.2. Inkvarteringsanläggningarnas kapacitet och kapacitetsutnyttjande, januari-juni 2014.....	7
Tabellbilaga 2.1. Övernattningar i alla inkvarteringsanläggningar, juni 2014.....	8
Tabellbilaga 2.2. Övernattningar i alla inkvarteringsanläggningar, januari-juni 2014.....	9
Tabellbilaga 3.1. Hotellkapacitet och kapacitetsutnyttjand, juni 2014.....	10
Tabellbilaga 3.2. Hotellkapacitet och kapacitetsutnyttjand, januari-juni 2014.....	11
Tabellbilaga 4.1. Övernattningar i hoteller, juni 2014.....	12
Tabellbilaga 4.2. Övernattningar i hoteller, januari-juni 2014.....	13
Tabellbilaga 5.1. Anlända gäster och övernattningar av bosättningsland, juni 2014.....	14
Tabellbilaga 5.2. Anlända gäster och övernattningar av bosättningsland, januari-juni 2014.....	14
Tabellbilaga 6. Övernattningar i alla inkvarteringsanläggningar, 2014.....	15

# Tabellbilagor

**Tabellbilaga 1.1. Inkvarteringsanläggningarnas kapacitet och kapacitetsutnyttjande, juni 2014**

Landskap	Inkvarteringsanläggningar, antal	Rum, antal	Kapacitetsutnyttjande av rum, %	Förändring av kapacitetsutnyttjande av rum, procentenheter	Genomsnittligt övernattingspris, euro (moms 10 % inkl.)
Hela landet	1 405	66 549	51,2	0,6	48,33
Fasta Finland	1 332	64 915	51,4	0,6	48,54
Nyland	156	15 479	71,5	1,0	68,97
Egentliga Finland	91	4 110	57,3	3,3	44,49
Satakunta	48	1 775	43,3	-5,6	50,42
Egentliga Tavastland	37	1 692	40,2	-2,2	37,94
Birkaland	83	4 818	53,1	3,7	45,84
Päijänne-Tavastland	43	2 228	47,0	-0,1	49,16
Kymmenedalen	34	1 256	50,7	3,2	44,03
Södra Karelen	45	2 144	58,6	7,4	46,43
Södra Savolax	106	3 367	39,2	-6,7	31,35
Norra Savolax	59	2 866	50,2	0,7	43,16
Norra Karelen	65	1 847	46,5	3,8	40,72
Mellersta Finland	67	3 831	47,7	0,4	41,19
Södra Österbotten	60	2 186	43,4	-1,0	38,77
Österbotten	42	1 584	49,6	0,2	46,46
Mellersta Österbotten	24	724	42,4	-2,1	41,56
Norra Österbotten	112	4 809	45,8	3,3	31,07
Kajanaland	56	2 435	38,6	-4,3	34,20
Lappland	204	7 764	29,9	-0,9	33,01
Åland	73	1 634	46,5	-1,3	..

**Tabellbilaga 1.2. Inkvarteringsanläggningarnas kapacitet och kapacitetsutnyttjande, januari-juni 2014**

Landskap	Inkvarteringsanläggningar, antal	Rum, antal	Kapacitetsutnyttjande av rum, %	Förändring av kapacitetsutnyttjande av rum, procentenheter	Genomsnittligt övernattingspris, euro (moms 10 % inkl.)
Hela landet	1 168	60 365	46,5	-0,0	53,41
Fasta Finland	1 125	59 243	46,9	-0,2	53,48
Nyland	143	14 709	59,8	0,2	68,21
Egentliga Finland	70	3 697	46,5	1,4	49,22
Satakunta	43	1 594	35,1	-4,0	56,02
Egentliga Tavastland	34	1 538	33,9	-0,6	44,34
Birkaland	74	4 521	44,6	-0,1	53,18
Päijänne-Tavastland	37	2 047	42,5	1,6	51,49
Kymmenedalen	29	1 162	38,1	-0,0	49,59
Södra Karelen	38	1 822	46,3	-3,0	50,11
Södra Savolax	82	2 404	34,6	-1,9	37,25
Norra Savolax	51	2 650	44,4	-1,5	48,06
Norra Karelen	53	1 539	41,4	3,2	47,14
Mellersta Finland	51	3 233	45,4	0,2	47,29
Södra Österbotten	51	1 868	37,9	-1,2	41,86
Österbotten	32	1 352	43,7	-1,0	56,00
Mellersta Österbotten	16	580	41,6	0,7	52,34
Norra Österbotten	99	4 379	44,6	2,4	42,50
Kajanaland	47	2 267	40,7	-3,4	38,14
Lappland	179	7 884	43,9	-0,8	47,65
Åland	43	1 122	29,2	4,6	..

**Tabellbilaga 2.1. Övernattningar i alla inkvarteringsanläggningar, juni 2014**

Landskap	Alla övernattningar, antal	Förändring av alla övernattningar, %	Övernattningarna av finländska turister, antal	Förändring av övernattningarna av finländska turister, %	Övernattningarna av utländska turister, antal	Förändring av övernattningarna av utländska turister, %
Hela landet	2 093 407	-2,8	1 534 592	-4,8	558 815	2,9
Fasta Finland	2 026 594	-3,0	1 504 122	-4,8	522 472	2,6
Nyland	525 087	0,6	268 874	-3,8	256 213	5,7
Egentliga Finland	140 339	2,0	113 164	1,4	27 175	4,3
Satakunta	46 254	-16,6	39 862	-16,0	6 392	-19,8
Egentliga Tavastland	44 535	3,3	40 859	4,0	3 676	-3,5
Birkaland	151 051	1,3	125 914	-1,3	25 137	16,6
Päijänne-Tavastland	58 296	-14,4	48 577	-19,7	9 719	28,0
Kymmenedalen	43 032	4,1	31 394	13,2	11 638	-14,4
Södra Karelen	72 580	-3,1	44 355	7,4	28 225	-16,1
Södra Savolax	98 475	-16,4	75 828	-19,4	22 647	-4,8
Norra Savolax	87 654	-0,4	74 961	-2,2	12 693	12,1
Norra Karelen	57 711	-0,3	45 657	-7,4	12 054	40,3
Mellersta Finland	151 171	-0,4	136 383	-0,2	14 788	-2,3
Södra Österbotten	85 377	-8,8	82 760	-9,0	2 617	-3,9
Österbotten	49 265	-8,6	41 062	-10,1	8 203	-0,3
Mellersta Österbotten	20 998	0,3	18 548	0,0	2 450	2,4
Norra Österbotten	171 118	-7,3	151 019	-6,6	20 099	-11,8
Kajanaland	77 838	-3,0	71 612	-3,8	6 226	6,8
Lappland	145 813	-2,0	93 293	-3,8	52 520	1,4
Åland	66 813	2,4	30 470	-3,7	36 343	8,2



## Tabellbilaga 2.2. Övernattningar i alla inkvarteringsanläggningar, januari-juni 2014

Landskap	Alla övernattningar, antal	Förändring av alla övernattningar, %	Övernattningarna av finländska turister, antal	Förändring av övernattningarna av finländska turister, %	Övernattningarna av utländska turister, antal	Förändring av övernattningarna av utländska turister, %
Hela landet	9 234 870	-1,8	6 500 611	-2,3	2 734 259	-0,7
Fasta Finland	9 092 444	-1,8	6 436 154	-2,3	2 656 290	-0,7
Nyland	2 377 688	0,4	1 287 053	-0,2	1 090 635	1,1
Egentliga Finland	516 740	0,7	416 074	-1,8	100 666	12,8
Satakunta	156 842	-8,3	129 112	-7,4	27 730	-12,1
Egentliga Tavastland	174 265	-0,2	156 706	2,3	17 559	-17,6
Birkaland	632 517	-4,0	533 471	-4,9	99 046	1,2
Päijänne-Tavastland	287 806	-1,3	240 419	-3,3	47 387	9,8
Kymmenedalen	146 536	-3,1	96 744	0,0	49 792	-8,7
Södra Karelen	310 963	-6,2	151 527	0,2	159 436	-11,5
Södra Savolax	301 778	-6,1	218 991	-8,6	82 787	1,5
Norra Savolax	387 923	-3,7	327 205	-4,1	60 718	-1,8
Norra Karelen	219 180	0,0	164 949	-5,1	54 231	19,6
Mellersta Finland	529 824	-8,9	453 356	-9,8	76 468	-2,7
Södra Österbotten	283 761	-0,7	271 580	-0,5	12 181	-5,3
Österbotten	172 500	-3,8	138 525	-6,7	33 975	10,2
Mellersta Österbotten	75 101	5,6	66 944	4,6	8 157	14,6
Norra Österbotten	771 709	-0,3	632 527	-0,2	139 182	-1,0
Kajanaland	497 322	1,2	446 781	1,5	50 541	-1,1
Lappland	1 249 989	-1,8	704 190	0,0	545 799	-4,1
Åland	142 426	-2,5	64 457	-4,7	77 969	-0,6

**Tabellbilaga 3.1. Hotellkapacitet och kapacitetsutnyttjand, juni 2014**

Landskap / kommun	Inkvarteringsanläggningar, antal	Rum, antal	Kapacitetsutnyttjande av rum, %	Förändring av kapacitetsutnyttjande av rum, procentenheter	Genomsnittligt rumspris, euro (moms 10 % inkl.)	<sup>1)</sup> RevPAR, euro (Moms 10 % inkl.)
Hela landet	645	52 494	56,6	0,8	92,68	52,46
Fasta Finland	628	51 655	56,6	0,9	92,66	52,44
Nyland	115	14 771	72,6	0,9	107,13	77,73
Esbo	11	1 191	66,2	-1,2	87,56	57,98
Helsingfors	54	8 915	78,0	-1,2	114,27	89,16
Vanda	11	2 221	73,9	3,6	98,28	72,66
Egentliga Finland	41	3 094	63,3	3,0	90,87	57,49
Åbo	18	2 061	68,9	2,3	94,08	64,83
Satakunta	26	1 335	46,4	-6,8	87,41	40,56
Björneborg	10	736	47,4	-7,7	86,14	40,87
Egentliga Tavastland	19	1 258	47,0	1,3	78,62	36,91
Tavastehus	8	734	38,5	-4,7	88,27	34,01
Birkaland	42	3 817	56,8	6,7	90,96	51,71
Tammerfors	23	2 724	62,5	8,5	93,28	58,27
Päijänne-Tavastland	17	1 900	50,8	1,8	84,71	43,02
Lahtis	7	777	49,8	-5,1	84,09	41,91
Kymmenedalen	18	977	52,8	3,6	87,56	46,25
Kouvola	7	446	50,1	3,6	87,90	44,02
Södra Karelen	20	1 551	65,0	10,5	94,09	61,19
Villmanstrand	8	827	78,0	18,7	90,08	70,22
Södra Savolax	38	2 261	42,8	-6,5	77,54	33,16
S:t Michel	10	661	49,1	-15,1	85,91	42,20
Norra Savolax	30	2 344	52,2	-0,6	87,71	45,81
Kuopio	15	1 413	56,2	-2,0	92,10	51,72
Norra Karelen	23	1 287	53,0	2,8	86,10	45,63
Joensuu	8	681	63,3	4,1	86,83	55,00
Mellersta Finland	30	2 973	54,4	0,2	84,74	46,07
Jyväskylä	12	1 575	56,0	2,2	84,16	47,16
Södra Österbotten	26	1 621	51,7	-0,4	76,33	39,43
Seinäjoki	8	625	53,3	0,7	83,65	44,60
Österbotten	22	1 230	58,8	0,5	90,91	53,43
Vasa	8	809	65,7	2,6	94,75	62,23
Mellersta Österbotten	10	542	48,7	-0,6	79,53	38,76
Karleby	5	398	57,4	1,2	81,02	46,50
Norra Österbotten	47	3 478	50,8	2,7	80,17	40,74
Kuusamo	10	756	24,1	0,1	61,65	14,85
Uleåborg	12	1 589	66,4	5,1	84,65	56,19
Kajanaland	20	1 752	45,1	-5,7	73,81	33,31
Kajana	6	409	37,9	-2,7	75,17	28,48
Sotkamo	6	1 085	52,4	-8,0	75,27	39,43
Lappland	84	5 464	33,0	-1,6	65,38	21,57
Rovaniemi	11	1 172	53,7	1,9	65,35	35,11
Åland	17	839	57,3	-3,8	..	..
Mariehamn	7	475	73,7	-2,2	..	..

1) RevPar = Genomsnittlig intäkt per tillgängligt rum. Beräkningsformel: RevPar = Genomsnittligt rumspris \* kapacitetsutnyttjande av rum.

**Tabellbilaga 3.2. Hotellkapacitet och kapacitetsutnyttjand, januari-juni 2014**

Landskap / kommun	Inkvarteringsanläggningar, antal	Rum, antal	Kapacitetsutnyttjande av rum, %	Förändring av kapacitetsutnyttjande av rum, procentenheter	Genomsnittligt rumspris, euro (moms 10 % inkl.)	<sup>1)</sup> RevPAR, euro (Moms 10 % inkl.)
Hela landet	625	51 000	50,1	-0,1	92,56	46,34
Fasta Finland	612	50 304	50,3	-0,1	92,56	46,53
Nyland	113	14 242	60,5	0,2	101,60	61,52
Esbo	11	1 189	52,3	-1,9	84,75	44,37
Helsingfors	53	8 464	65,2	-0,0	107,03	69,76
Vanda	11	2 192	69,7	2,2	98,97	68,95
Egentliga Finland	38	3 029	50,4	0,8	81,88	41,23
Åbo	18	2 060	53,4	0,8	84,17	44,93
Satakunta	25	1 245	40,2	-3,8	84,38	33,95
Björneborg	9	720	39,9	-6,2	81,21	32,36
Egentliga Tavastland	19	1 277	37,4	0,7	80,08	29,96
Tavastehus	8	735	34,6	-1,8	91,25	31,60
Birkaland	42	3 824	46,7	0,6	90,93	42,44
Tammerfors	24	2 811	51,0	0,0	92,45	47,14
Päijänne-Tavastland	16	1 834	45,0	2,2	86,94	39,13
Lahtis	6	713	46,4	-3,3	91,77	42,62
Kymmenedalen	17	946	40,1	-1,3	85,06	34,07
Kouvola	7	434	38,9	-2,3	81,37	31,68
Södra Karelen	18	1 386	51,6	-1,5	95,77	49,42
Villmanstrand	7	757	58,2	-2,3	90,17	52,44
Södra Savolax	29	1 682	38,6	-2,2	72,86	28,13
S:t Michel	8	576	44,7	-4,1	80,18	35,83
Norra Savolax	30	2 331	46,3	-2,1	86,64	40,08
Kuopio	15	1 399	51,4	-3,3	90,98	46,78
Norra Karelen	22	1 210	46,1	3,2	85,59	39,44
Joensuu	7	618	57,7	7,7	85,75	49,46
Mellersta Finland	28	2 812	48,6	0,1	88,22	42,91
Jyväskylä	11	1 426	51,5	1,1	91,02	46,86
Södra Österbotten	26	1 522	44,0	-1,1	75,47	33,21
Seinäjoki	8	616	48,3	-0,4	84,25	40,73
Österbotten	22	1 227	46,4	-1,1	87,95	40,82
Vasa	8	805	53,3	1,8	90,96	48,48
Mellersta Österbotten	10	504	44,0	1,3	78,98	34,72
Karleby	5	364	51,7	2,8	81,72	42,21
Norra Österbotten	48	3 451	47,9	2,5	87,57	41,92
Kuusamo	11	764	40,2	1,7	104,76	42,10
Uleåborg	12	1 591	57,9	2,9	87,03	50,36
Kajanaland	20	1 739	45,4	-3,2	81,06	36,77
Kajana	6	409	34,7	-2,2	80,03	27,76
Sotkamo	6	1 082	54,1	-4,3	85,20	46,10
Lappland	92	6 043	48,0	-1,3	96,24	46,17
Rovaniemi	11	1 192	59,8	3,1	88,09	52,70
Åland	13	695	34,5	-1,1	..	..
Mariehamn	6	410	46,4	0,1	..	..

1) RevPar = Genomsnittlig intäkt per tillgängligt rum. Beräkningsformel: RevPar = Genomsnittligt rumspris \* kapacitetsutnyttjande av rum.

**Tabellbilaga 4.1. Övernattningar i hoteller, juni 2014**

Landskap / kommun	Alla övernattningar, antal	Förändring av alla övernattningar, %	Övernattningarna av finländska turister, antal	Förändring av övernattningarna av finländska turister, %	Övernattningarna av utländska turister, antal	Förändring av övernattningarna av utländska turister, %
Hela landet	1 472 119	-1,5	1 023 218	-3,1	448 901	2,4
Fasta Finland	1 442 631	-1,5	1 007 711	-3,1	434 920	2,3
Nyland	474 628	1,3	230 457	-3,2	244 171	5,8
Esbo	34 525	-2,7	17 524	-4,5	17 001	-0,8
Helsingfors	305 705	0,8	124 221	-3,7	181 484	4,0
Vanda	75 297	5,9	41 329	-0,6	33 968	15,0
Egentliga Finland	96 719	-3,2	76 499	-4,4	20 220	1,8
Åbo	69 849	-0,4	54 512	-1,0	15 337	2,1
Satakunta	28 413	-16,4	23 521	-14,9	4 892	-23,2
Björneborg	15 335	-18,5	13 613	-16,8	1 722	-30,0
Egentliga Tavastland	31 210	3,5	28 395	6,7	2 815	-20,4
Tavastehus	14 305	-16,9	12 596	-15,5	1 709	-25,8
Birkaland	111 328	4,8	91 944	0,7	19 384	29,9
Tammerfors	82 178	6,3	64 379	0,6	17 799	33,7
Päijänne-Tavastland	41 490	-16,1	34 599	-21,6	6 891	28,9
Lahtis	14 980	-15,5	11 810	-16,6	3 170	-11,1
Kymmenedalen	24 067	2,5	17 082	20,2	6 985	-24,7
Kouvola	10 498	9,3	7 906	8,2	2 592	12,7
Södra Karelen	53 598	-3,3	30 903	4,7	22 695	-12,4
Villmanstrand	31 069	0,4	20 486	5,3	10 583	-7,9
Södra Savolax	51 045	-12,8	40 914	-11,5	10 131	-17,6
S:t Michel	17 042	-24,6	12 099	-22,1	4 943	-30,1
Norra Savolax	63 456	-1,1	55 580	-1,1	7 876	-1,2
Kuopio	40 857	-4,9	35 732	-6,8	5 125	11,5
Norra Karelen	34 943	-1,2	26 657	-11,2	8 286	55,1
Joensuu	18 018	-6,8	12 107	-20,2	5 911	42,1
Mellersta Finland	90 682	-6,9	77 379	-8,0	13 303	0,2
Jyväskylä	42 189	3,5	32 651	-1,0	9 538	22,5
Södra Österbotten	50 023	-2,2	48 201	-2,2	1 822	-2,3
Seinäjoki	14 229	-1,7	13 295	1,6	934	-32,4
Österbotten	32 151	1,9	25 413	0,7	6 738	7,0
Vasa	24 311	6,4	18 843	4,7	5 468	12,9
Mellersta Österbotten	12 555	0,5	10 840	-2,8	1 715	27,5
Karleby	10 882	10,7	9 277	7,4	1 605	34,4
Norra Österbotten	90 340	4,2	75 752	8,4	14 588	-13,2
Kuusamo	10 881	-1,4	9 013	-0,6	1 868	-5,0
Uleåborg	49 601	4,2	38 294	6,7	11 307	-3,6
Kajanaland	61 014	-5,6	57 543	-4,5	3 471	-20,2
Kajana	6 848	-6,3	5 852	-8,5	996	9,5
Sotkamo	51 140	-4,6	49 202	-2,6	1 938	-37,5
Lappland	94 969	-0,5	56 032	0,1	38 937	-1,4
Rovaniemi	31 501	3,7	16 667	2,7	14 834	4,9
Åland	29 488	-2,4	15 507	-7,3	13 981	3,6
Mariehamn	19 782	-10,0	11 639	-15,2	8 143	-1,4

## Tabellbilaga 4.2. Övernattningar i hoteller, januari-juni 2014

Landskap / kommun	Alla övernattningar, antal	Förändring av alla övernattningar, %	Övernattningarna av finländska turister, antal	Förändring av övernattningarna av finländska turister, %	Övernattningarna av utländska turister, antal	Förändring av övernattningarna av utländska turister, %
Hela landet	7 474 613	-2,2	5 138 031	-2,8	2 336 582	-1,0
Fasta Finland	7 395 466	-2,2	5 099 069	-2,7	2 296 397	-1,1
Nyland	2 239 473	-0,1	1 194 701	-0,7	1 044 772	0,5
Esbo	160 237	-5,2	89 265	-6,2	70 972	-4,0
Helsingfors	1 422 811	-0,2	664 962	2,1	757 849	-2,2
Vanda	405 900	6,5	238 673	-1,3	167 227	20,0
Egentliga Finland	426 821	-2,4	343 057	-5,4	83 764	11,8
Åbo	299 596	-2,5	238 224	-5,3	61 372	10,3
Satakunta	123 581	-7,4	98 800	-7,0	24 781	-8,8
Björneborg	68 997	-10,2	57 981	-10,7	11 016	-8,0
Egentliga Tavastland	144 178	1,5	128 627	5,5	15 551	-22,5
Tavastehus	75 322	-6,1	65 849	-3,1	9 473	-22,5
Birkaland	512 263	-2,8	429 463	-4,5	82 800	7,4
Tammerfors	396 392	1,1	321 705	-0,8	74 687	10,3
Päijänne-Tavastland	236 399	-1,4	197 492	-3,5	38 907	10,3
Lahtis	83 783	0,5	61 742	1,0	22 041	-1,0
Kymmenedalen	101 949	-4,8	66 453	0,3	35 496	-13,0
Kouvola	45 913	-2,8	34 538	-2,2	11 375	-4,4
Södra Karelen	256 462	-6,0	119 146	-1,0	137 316	-9,9
Villmanstrand	151 440	-0,1	86 579	3,3	64 861	-4,4
Södra Savolax	191 554	-6,4	158 326	-4,4	33 228	-14,9
S:t Michel	73 867	-11,5	57 203	-7,8	16 664	-22,4
Norra Savolax	328 097	-4,5	283 654	-4,8	44 443	-2,5
Kuopio	217 147	-6,2	186 224	-7,4	30 923	2,0
Norra Karelen	167 960	-1,6	125 714	-7,9	42 246	23,8
Joensuu	91 094	-2,5	64 557	-10,2	26 537	23,3
Mellersta Finland	440 167	-10,8	368 179	-12,4	71 988	-1,2
Jyväskylä	198 701	1,2	166 822	0,4	31 879	5,1
Södra Österbotten	214 280	-0,3	204 766	0,0	9 514	-7,6
Seinäjoki	73 229	6,2	68 080	8,2	5 149	-15,1
Österbotten	141 951	-1,7	110 590	-4,7	31 361	10,7
Vasa	108 227	2,3	82 327	-2,1	25 900	19,4
Mellersta Österbotten	56 181	2,6	50 664	1,4	5 517	15,1
Karleby	46 445	8,3	41 449	7,2	4 996	19,1
Norra Österbotten	522 941	3,1	421 028	3,9	101 913	-0,2
Kuusamo	135 086	0,9	96 427	-3,6	38 659	14,3
Uleåborg	254 120	4,1	208 386	5,3	45 734	-0,8
Kajanaland	366 364	-2,9	329 163	-2,6	37 201	-5,3
Kajana	38 637	-3,6	34 429	-3,4	4 208	-5,1
Sotkamo	308 218	-2,1	280 603	-1,6	27 615	-6,7
Lappland	924 845	-2,6	469 246	-0,8	455 599	-4,4
Rovaniemi	208 890	-1,1	80 128	-0,1	128 762	-1,7
Åland	79 147	-5,0	38 962	-9,0	40 185	-0,8
Mariehamn	57 427	-10,8	30 669	-16,1	26 758	-3,8

**Tabellbilaga 5.1. Anlända gäster och övernattningar av bosättningsland, juni 2014**

Bosättningslandet	Anlända gäster i alla inkvarteringsanläggningar	Övernattningar i alla inkvarteringsanläggningar	Förändring av alla övernattningar, %	Övernattningar på hotell	Förändring av övernattningar på hotell, %
Total antalet	1 139 583	2 093 407	-2,8	1 472 119	-1,5
Finland	835 106	1 534 592	-4,8	1 023 218	-3,1
Utländer	304 477	558 815	2,9	448 901	2,4
Sverige	34 248	60 855	6,1	39 577	7,6
Tyskland	43 582	69 592	5,7	52 457	5,4
Ryssland	52 305	100 821	-5,7	71 371	-11,3
Britannien	14 104	28 463	2,8	24 845	-1,1
Förenta Staterna	14 904	32 623	18,3	31 449	20,4
Norge	8 850	15 392	-0,3	12 537	1,6
Nederländerna	8 945	15 221	-2,9	10 861	-3,7
Italien	5 455	11 028	12,5	9 594	11,5
Frankrike	8 587	14 815	-2,9	12 219	-3,3
Japan	9 796	16 861	26,7	16 329	28,1
Estland	7 728	16 806	10,9	10 876	12,7
Schweiz	8 925	15 334	10,3	11 499	10,7
Spanien	4 507	9 728	17,7	7 606	7,3
Kina	13 544	19 081	-3,7	18 695	-4,8

**Tabellbilaga 5.2. Anlända gäster och övernattningar av bosättningsland, januari-juni 2014**

Bosättningslandet	Anlända gäster i alla inkvarteringsanläggningar	Övernattningar i alla inkvarteringsanläggningar	Förändring av alla övernattningar, %	Övernattningar på hotell	Förändring av övernattningar på hotell, %
Total antalet	4 828 578	9 234 870	-1,8	7 474 613	-2,2
Finland	3 552 074	6 500 611	-2,3	5 138 031	-2,8
Utländer	1 276 504	2 734 259	-0,7	2 336 582	-1,0
Sverige	128 919	215 318	2,7	181 362	3,5
Tyskland	111 478	235 536	-1,9	203 446	-1,5
Ryssland	331 533	739 405	-10,4	573 761	-13,8
Britannien	75 824	190 383	-5,4	165 676	-5,1
Förenta Staterna	43 274	95 450	11,9	92 014	11,3
Norge	39 532	76 618	3,3	66 933	5,9
Nederländerna	37 526	91 901	-2,0	73 545	-3,7
Italien	21 628	46 685	3,2	42 200	2,5
Frankrike	42 180	122 184	-4,4	110 071	-5,3
Japan	46 990	86 228	-3,2	83 259	-3,8
Estland	37 089	90 434	5,1	67 627	5,2
Schweiz	25 025	64 703	2,1	48 593	0,4
Spanien	18 499	42 545	1,8	37 685	9,4
Kina	32 699	51 167	4,5	48 970	3,0

**Tabellbilaga 6. Övernattningar i alla inkvarteringsanläggningar, 2014**

Månad	Alla övernattningar, antal	Förändring av alla övernattningar, %	Övernattningarna av finländska turister, antal	Förändring av övernattningarna av finländska turister, %	Övernattningarna av utländska turister, antal	Förändring av övernattningarna av utländska turister, %
Total	9 234 870	-1,8	6 500 611	-2,3	2 734 259	-0,7
Januari	1 385 017	1,2	767 022	1,3	617 995	1,2
Februari	1 426 093	-1,5	1 023 075	-0,3	403 018	-4,5
Mars	1 624 185	-6,5	1 168 530	-7,9	455 655	-2,5
April	1 358 895	1,1	1 058 127	0,9	300 768	1,9
Maj	1 347 273	-0,7	949 265	1,0	398 008	-4,4
Juni	2 093 407	-2,8	1 534 592	-4,8	558 815	2,9

### Förfrågningar

Marjut Tuominen 029 551 3556

Ossi Nurmi 029 551 2984

Ansvarig statistikdirektör:

Hannele Orjala

liikenne.matkailu@stat.fi

www.stat.fi

Källa: Inkvarteringsstatistik. Statistikcentralen