

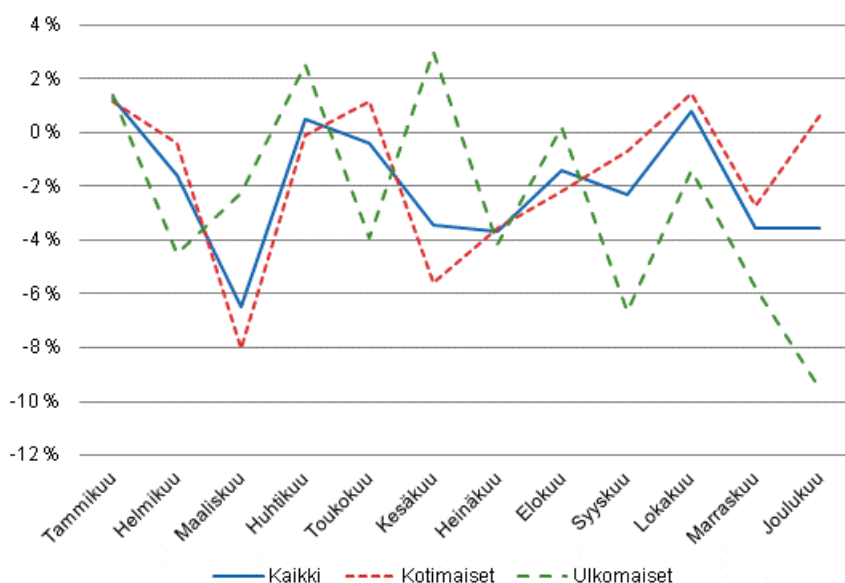
# Majoitustilasto 2014

## Majoituspalveluiden kysyntä väheni 2,3 prosenttia vuonna 2014

Vuoden 2013 viimeinen vuosikolmannes antoi jo näyttöä majoituspalvelujen kysynnän hiipumisesta, ja alkuvuonna 2014 kysyntä väheni hieman, syventyen maaliskuun 6,5 prosentin laskuun. Kesäkausikaan ei nostanut majoituspalvelujen kysyntää plussalle, vaan koko loppuvuosi mentiin lievästi miinuksella lukuunottamatta lokakuuta, jolloin kysyntä kasvoi alle prosentin. Vuonna 2014 majoituspalvelujen kysyntä väheni kaikkiaan 2,3 prosenttia. Majoituspalvelujen ulkomainen kysyntä väheni 2,6 prosenttia ja kotimainen kysyntä 2,1 prosenttia edellisvuoteen verrattuna.

Suomen majoitusliikkeissä kirjattiin lähes 19,8 miljoonaa yöpymisvuorokautta, joista 14,1 miljoonaa oli kotimaisten ja 5,7 miljoonaa ulkomaisten matkailijoiden yöpymisiä vuonna 2014. Luvut ovat Tilastokeskuksen majoitustilaston tietoja ja ne on kerätty majoitusliikkeiltä, joissa on vähintään 20 vuodepaikkaa tai sähköpistokkeella varustettua matkailuvaunupaikkaa sekä retkeilymajoilta.

### Yöpymisten vuosimuutokset (%) kuukausittain 2014/2013



## Venäläiset edelleen suurin matkailijaryhmä majoitusliikkeissä vuonna 2014

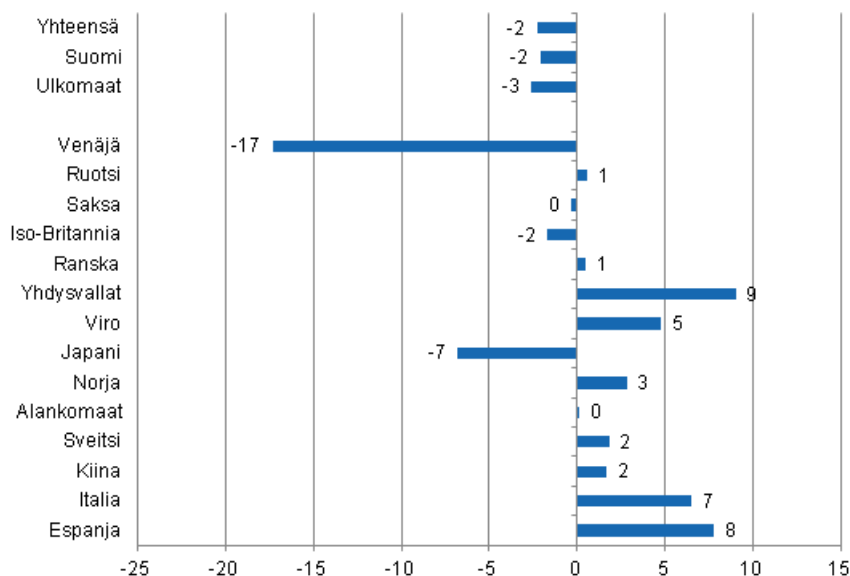
Venäläiset olivat jyrkästä yöpymisten laskusta huolimatta suurin ulkomaisten matkailijoiden ryhmä Suomen majoitusliikkeissä vuonna 2014. Heille kirjattiin 1,3 miljoonaa yöpymisvuorokautta, mikä oli 17,3 prosenttia edellisvuotta vähemmän. Venäläisten osuus kaikista ulkomaisista yöpymisvuorokausista oli kuitenkin runsas 23 prosenttia. Seuraavina olivat ruotsalaiset, saksalaiset ja britit. Ruotsalaisilla ja saksalaisilla yöpymisten määrät olivat runsaan kolmanneksen venäläisten yöpymisistä eli 0,5 miljoonaa yöpymisvuorokautta kummallakin. Ruotsalaisten yöpymiset lisääntyivät vajaan prosentin ja saksalaisten yöpymiset säilyivät edellisvuoden tasolla. Brittien yöpymiset Suomen majoitusliikkeissä kääntyivät lievään laskuun ja heille kirjattiin vajaan 450 000 yöpymistä, mikä oli 1,7 prosenttia vähemmän kuin vuonna 2013.

Ranskalaisten yöpymisiä tilastoitiin 215 000 vuorokautta, mikä oli lähes saman verran kuin vuonna 2013. Yhdysvaltalaisen ja virolaisen yöpymiset kohosivat noin 200 000 vuorokauteen kumpikin.

Yhdysvaltalaisen yöpymiset lisääntyivät 9,0 prosenttia ja heille kirjattiin tärkeimmistä Suomeen suuntautuvista matkailijamaista suurin kasvuprosentti vuonna 2014. Virolaisen yöpymiset lisääntyivät 4,8 prosenttia edellisvuodesta. Sen sijaan japanilaisten yöpymiset kääntyivät kesällä 2014 laskuun ja kaikkiaan heille kirjattiin 192 000 yöpymistä, mikä oli 6,8 prosenttia vähemmän kuin vuonna 2013.

Maanosittain tarkasteltuna suurimmat kasvuprosentit tulivat Oseaniasta, jossa Australia nostatti yöpymiset yli 9 prosentin kasvuun, yöpymisten jäädessä kaikkiaan vain 62 000 vuorokauteen ja Amerikasta, jossa kasvu oli 8,3 prosenttia. Amerikan kasvun veturina toimi Yhdysvallat. EU-maiden ja Pohjoismaiden yöpymisiä kirjattiin 2 prosenttia enemmän kuin vuonna 2013. Kaikkiaan EU-maista tulleiden yöpymisiä tilastoitiin lähes 2,8 miljoonaa vuorokautta. Suurimmista EU-maista matkailu kasvoi 7–8 prosenttia Italiasta ja Espanjasta vuonna 2014. Pohjoismaisia yöpymisiä kirjattiin kaikkiaan 814 000 vuorokautta.

### Yöpymisten muutos 2014/2013, %

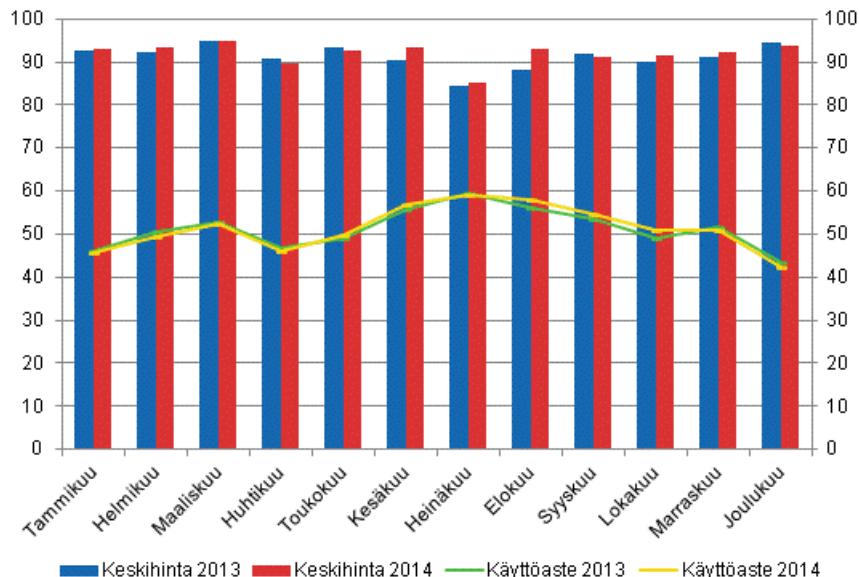


## Hotelliyöpymisiä 15,7 miljoonaa vuonna 2014

Hotelliyöpymisten kokonaismäärä oli 15,7 miljoonaa vuorokautta vuonna 2014, mikä oli 2,2 prosenttia vähemmän kuin vuonna 2013. Kotimaisille matkailijoille tilastoitiin hotelliyöpymisiä 10,9 miljoonaa vuorokautta ja ulkomaisille matkailijoille 4,7 miljoonaa vuorokautta. Molempien yöpymiset vähenivät 2,2 prosenttia edellisvuodesta. Hotelliyöpymiset kattoivat 79 prosenttia kaikkien majoitusliikkeiden yöpymisistä. Ulkomaalaisten osuus hotelliyöpymisistä oli 30 prosenttia ja kaikkien majoitusliikkeiden yöpymisistä 29 prosenttia.

Hotellihuoneiden käyttöaste oli koko maan osalta 51,5 prosenttia vuonna 2014. Vuotta aiemmin se oli 51,3 prosenttia. Hotellihuoneen keskihinta on kasvanut vuodesta 2011 lähtien, jolloin keskihinta oli 88 euroa. Vuonna 2014 se oli 91,88 euroa.

### Hotellihuoneiden kuukausittainen käyttöaste ja keskihinta



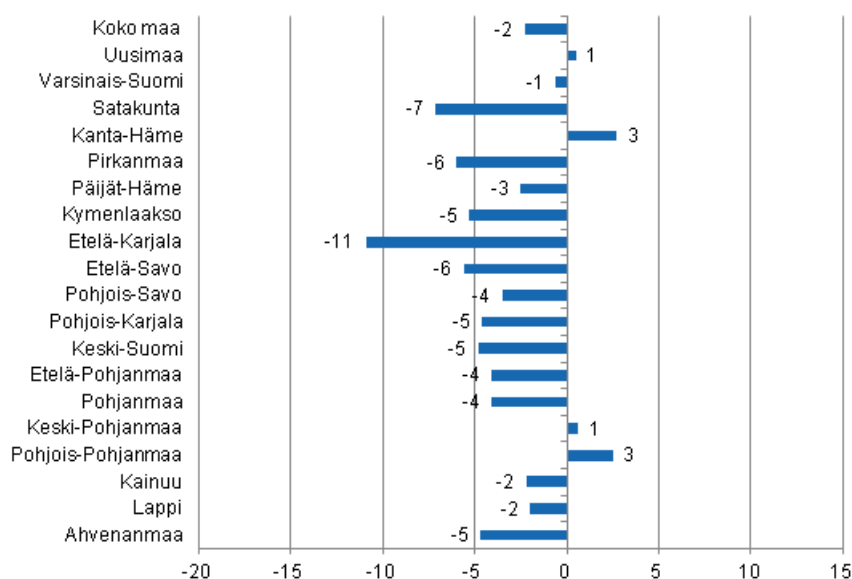
### Yöpymisten alueellinen kehitys vuonna 2014

Yöpymisten kasvu kohdistui ainoastaan muutamiin maakuntiin vuonna 2014. Kanta-Hämeessä ja Pohjois-Pohjanmaalla yöpymiset lisääntyivät 3 prosenttia kummassakin. Kanta-Hämeessä myös majoitusliikkeiden kapasiteetti kasvoi jonkun verran, kun taas Pohjois-Pohjanmaalla kapasiteetti pieneni. Uusimaa ja Keski-Pohjanmaa kasvattivat yöpymisten määrää prosentilla. Kaikissa muissa maakunnissa yöpymiset vähenivät viime vuonna. Suurin yöpymisten vähennys mitattiin Etelä-Karjalan maakunnassa, 10,9 prosenttia, jossa majoitusliikkeiden kapasiteetti kasvoi jonkun verran. Satakunnan yöpymiset vähenivät 7,1 prosenttia ja kuuden prosentin vähennykset mitattiin Pirkanmaalla ja Etelä-Savossa kummassakin. Lukumääräisesti yöpymiset majoitusliikkeissä lisääntyivät eniten Pohjois-Pohjanmaalla, jossa yöpymisiä kirjattiin lähes 41 000 vuorokautta enemmän ja Uudellamaalla, jossa yöpymisiä kertyi vajaat 24 000 vuorokautta enemmän kuin vuonna 2013.

Ulkomaisten matkailijoiden yöpymisten osuus kaikista yöpymisistä oli Etelä-Karjalassa 47, Uudellamaalla 46, ja Lapissa 43 prosenttia. Näissä maakunnissa oli myös eniten venäläisten yöpymisiä. Uudellamaalla venäläisten yöpymisiä kirjattiin 353 000, Etelä-Karjalassa 270 000, ja Lapissa lähes 117 000 yöpymisvuorokautta.

Kymenlaaksossa ulkomaisten osuus kaikista yöpymisistä oli 30 prosenttia. Etelä-Savossa osuus oli 25 prosenttia ja Pohjois-Karjalassa 21 prosenttia. Muissa Manner-Suomen maakunnissa enintään joka viides yöpyminen oli ulkomainen.

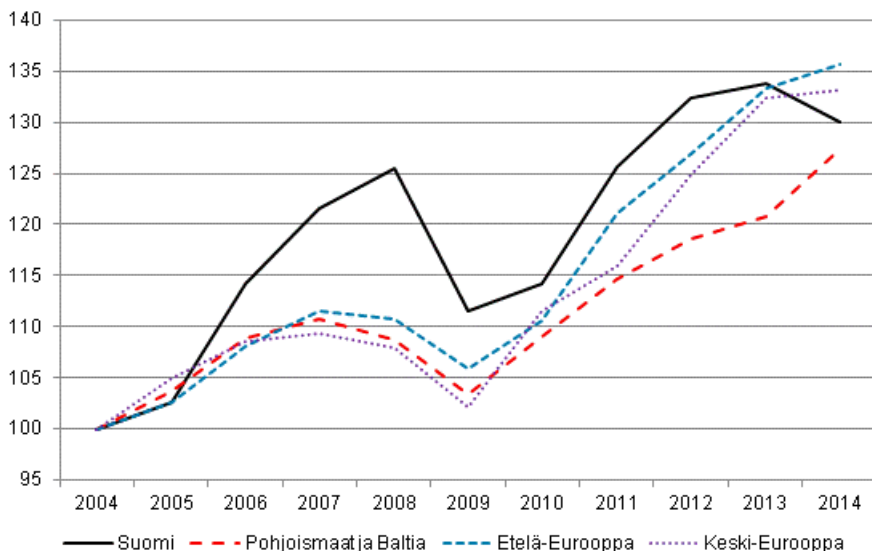
## Yöpymisten muutos maakunnittain 2014/2013,%



## Euroopassa ulkomaiset yöpymiset kasvussa vuonna 2014

Vuonna 2014 ulkomaiset yöpymiset kääntyivät Suomessa 2,6 prosentin laskuun vaikka samaan aikaan lähialueillamme Pohjoismaissa ja Baltiassa koettiin 5,4 prosentin kasvu ulkomaisissa yöpymisissä. Muualla Euroopassa kasvu oli maltillisempaa: Etelä-Euroopassa 1,9 prosenttia ja Keski-Euroopassa 0,7 prosenttia. Vuosina 2004 - 2012 ulkomaiden yöpymisten kasvu oli Suomessa muun Euroopan keskiarvoa nopeampaa mutta vuonna 2013 kasvu hiipui.

### Ulkomaiset yöpymiset Euroopassa (2004 = 100)



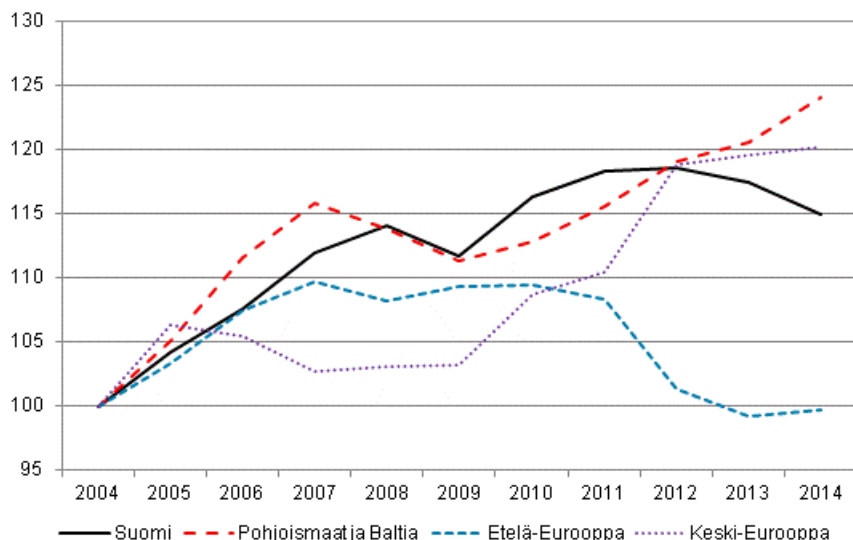
## Euroopassa kotimaisten yöpymisten kasvu laimeaa vuonna 2014

Suomessa kotimaisten yöpymisten vuonna 2013 alkanut lievä lasku jyrkkeni 2,1 prosenttiin vuonna 2014. Muualla Euroopassa kotimaiset yöpymiset sen sijaan pysyttelivät edellisvuoden tasolla, kasvua oli 0,6 prosenttia. Pohjoismaissa ja Baltiassa yllettiin kuitenkin 2,9 prosentin kasvuun kotimaisissa yöpymisissä. Keski-Euroopan kotimaiset yöpymiset ovat pysytelleet viimeiset kolme vuotta kutakuinkin samalla tasolla. Etelä-Eurooppa taas ei edelleenkään ole elpynyt vuoden 2012 kotimaisten yöpymisten voimakkaasta

puodotuksesta (-6,5 prosenttia). Siellä kotimaiset yöpymiset ovat jähmettyneet vuotta 2004 vastaavalle tasolle.

Muiden Euroopan maiden yöpymistiedot perustuvat Eurostatin keräämiin eurooppalaisten majoitusliikkeiden kapasiteetin käyttöä koskeviin kuukausitietoihin.

### Kotimaiset yöpymiset Euroopassa (2004 = 100)



### Majoitusliikkeiden kapasiteetti pieneni vuonna 2014

Vuonna 2014 Tilastokeskuksen majoitusliikerekisteriä on päivitetty ympäri vuoden uusilla ja lopettaneilla liikkeillä ja tarkistettu majoitusliikkeiden toimialatietoja. Vuonna 2014 tilastoitavien majoitusliikkeiden lukumäärä väheni 35 liikkeellä. Huonekapasiteetti pieneni 751 huoneella ja vuoteitten lukumäärä väheni 2 270 vuoteella. Lukumääräisesti suurimmat muutokset kohdistuivat matkustajakoteihin ja hotelleihin.

Vuonna 2014 tilastoinnin piiriin kuului yhteensä 1 408 majoitusliikettä; 655 hotellia, 130 matkustajakotia, 335 lomakylää, 243 leirintäaluetta ja 45 retkeilymajaa. Hotellitason lomakylät sisältyvät hotelleihin. Majoitusliikkeissä oli 65 498 huonetta (tai mökkiä), joissa oli yhteensä 160 470 vuodepaikkaa. Huone- ja vuodekapasiteetin lisäksi majoitusliikkeillä oli käytettävissä 20 854 sähköliitännäisellä varustettua matkailuvaunu/-autopaikkaa, joista 16 275 sijaitsi leirintäalueilla.

Kun majoitusliikkeiden kapasiteettia tarkastellaan huoneiden lukumäärän mukaan, niin tilastossa oli 1 048 alle 50 huoneen liikettä ja 360 majoitusliikettä, joissa oli vähintään 50 huonetta vuonna 2014. Vuodekapasiteetilla mitattuna alle sadan vuoteen majoitusliikkeitä oli 1 220 ja vähintään sadan vuodepaikan omaavia liikkeitä oli kaikkiaan 188.

Vuonna 2014 ympäri vuoden auki olevia majoitusliikkeitä oli 1 074 ja osan vuodesta auki olevia liikkeitä oli 334, jotka suurelta osin olivat leirintäalueita ja lomakylä.

# Sisällys

## Taulukot

### Liitetaulukot

Liitetaulukko 1. Kaikkien majoitusliikkeiden kapasiteetti ja sen käyttö vuonna 2014.....	7
Liitetaulukko 2. Yöpymiset kaikissa majoitusliikkeissä vuonna 2014.....	9
Liitetaulukko 3. Hotellikapasiteetti ja sen käyttö vuonna 2014.....	10
Liitetaulukko 4. Yöpymiset hotelleissa vuonna 2014.....	11
Liitetaulukko 5. Saapuneet vieraat ja yöpymiset asuinmaan mukaan vuonna 2014.....	12
Liitetaulukko 6. Yöpymiset kaikissa majoitusliikkeissä kuukausittain vuonna 2014.....	13
Liitetaulukko 7.1. Ulkomaiset yöpymiset ja niiden vuosimuutos (%) kaikissa majoitusliikkeissä vuonna 2014.....	14
Liitetaulukko 7.2. Ulkomaiset yöpymiset ja niiden vuosimuutos (%) kaikissa majoitusliikkeissä vuonna 2014.....	15
Liitetaulukko 8.1. Ulkomaiset yöpymiset ja niiden vuosimuutos (%) hotelleissa vuonna 2014.....	16
Liitetaulukko 8.2. Ulkomaiset yöpymiset ja niiden vuosimuutos (%) hotelleissa vuonna 2014.....	17
Liitetaulukko 9.1. Majoitusliikkeiden kapasiteetti ja sen käyttö toimialan mukaan vuonna 2014.....	18
Liitetaulukko 9.2. Majoitusliikkeiden kapasiteetti ja sen käyttö toimialan mukaan, touko-elokuu 2014.....	18
Liitetaulukko 10.1. Majoitusliikkeiden kapasiteetti toimialan mukaan vuonna 2014.....	18
Liitetaulukko 10.2. Majoitusliikkeiden kapasiteetti aukioloajan mukaan vuonna 2014.....	19
Liitetaulukko 10.3. Majoitusliikkeiden kapasiteetti vuoteiden lukumäärän mukaan vuonna 2014.....	20
Liitetaulukko 10.4. Majoitusliikkeiden kapasiteetti huoneiden lukumäärän mukaan vuonna 2014.....	21
Majoitustilaston laatuseloste.....	22

# Liitetaulukot

**Liitetaulukko 1. Kaikkien majoitusliikkeiden kapasiteetti ja sen käyttö vuonna 2014**

Maakunta	Liikkeiden lukumäärä keskimäärin	Huoneiden lukumäärä keskimäärin	Huoneiden käyttöaste, %	Huoneiden käyttöasteen muutos edellisestä vuodesta, %-yksikköä	<sup>1)</sup> Yöpymisen vuorokausihinta, euroa (sisältää alv. 10 %)
Koko maa	1 186	60 706	47,8	0,1	51,41
Manner-Suomi	1 140	59 511	48,1	0,0	51,53
Uusimaa	140	14 700	61,9	0,2	65,99
Espoo	.	.	.	.	.
Helsinki	59	8 609	67,9	0,1	69,95
Vantaa	11	2 207	67,6	0,0	65,87
Varsinais-Suomi	72	3 756	48,9	1,5	47,52
Turku	23	2 288	54,7	1,0	50,46
Satakunta	43	1 582	38,4	-1,8	52,40
Pori	14	812	43,3	-1,5	50,44
Kanta-Häme	33	1 545	35,9	0,0	46,08
Hämeenlinna	13	819	36,6	-0,5	53,51
Pirkanmaa	73	4 478	47,8	0,2	52,11
Tampere	.	.	.	.	.
Päijät-Häme	37	2 043	42,2	2,4	48,26
Lahti	10	747	45,6	1,0	57,77
Kymenlaakso	30	1 164	41,5	-2,3	46,80
Kouvola	13	545	40,0	0,1	41,73
Etelä-Karjala	39	1 860	49,2	-2,1	48,07
Lappeenranta	14	1 015	56,2	-0,3	52,44
Etelä-Savo	87	2 562	38,2	-2,0	37,15
Mikkeli	20	736	44,0	-3,2	43,00
Pohjois-Savo	53	2 654	46,3	-0,9	45,65
Kuopio	24	1 563	51,3	-1,6	47,85
Pohjois-Karjala	53	1 572	43,2	1,4	45,24
Joensuu	.	.	.	.	.
Keski-Suomi	52	3 211	47,0	1,9	50,66
Jyväskylä	15	1 527	52,3	2,3	67,81
Etelä-Pohjanmaa	50	1 849	41,2	-0,6	39,64
Seinäjoki	.	.	.	.	.
Pohjanmaa	33	1 374	45,9	0,3	50,93
Vaasa	9	813	54,9	1,4	55,95
Keski-Pohjanmaa	17	584	42,5	0,3	49,95
Kokkola	.	.	.	.	.
Pohjois-Pohjanmaa	101	4 488	44,7	1,4	40,33
Kuusamo	37	1 299	36,2	0,3	33,96
Oulu	15	1 669	59,2	2,8	55,45
Kainuu	46	2 254	41,2	-2,3	37,25
Kajaani	7	433	35,0	0,1	52,33
Lappi	181	7 835	40,2	-0,3	43,84
Rovaniemi	.	.	.	.	.
Ahvenanmaa	47	1 194	33,4	1,6	..

Maakunta	Liikkeiden lukumäärä keskimäärin	Huoneiden lukumäärä keskimäärin	Huoneiden käyttöaste, %	Huoneiden käyttöasteen muutos edellisestä vuodesta, %-yksikköä	<sup>1)</sup> Yöpymisen vuorokausihinta, euroa (sisältää alv. 10 %)
Maarianhamina	11	521	47,6	-0,6	..

1) [...]Tieto on liian epävarma esitettäväksi.



## Liitetaulukko 2. Yöpymiset kaikissa majoitusliikkeissä vuonna 2014

Maakunta	Yöpymiset yhteensä	Yöpymisten muutos edellisestä vuodesta, %	Kotimaiset yöpymiset yhteensä	Kotimaisten yöpymisten muutos edellisestä vuodesta, %	Ulkomaiset yöpymiset yhteensä	Ulkomaisten yöpymisten muutos edellisestä vuodesta, %
Koko maa	19 785 412	-2,3	14 075 072	-2,1	5 710 340	-2,6
Manner-Suomi	19 396 426	-2,2	13 923 482	-2,1	5 472 944	-2,5
Uusimaa	5 127 059	0,5	2 778 687	0,2	2 348 372	0,7
Espoo	.	.	.	.	.	.
Helsinki	3 298 841	1,1	1 561 792	2,6	1 737 049	-0,3
Vantaa	812 911	2,8	482 262	-1,5	330 649	9,7
Varsinais-Suomi	1 179 261	-0,6	950 478	-2,4	228 783	8,1
Turku	741 271	1,1	584 493	-0,5	156 778	7,5
Satakunta	392 702	-7,1	337 770	-7,2	54 932	-6,6
Pori	219 775	-5,6	194 441	-5,9	25 334	-3,4
Kanta-Häme	374 434	2,7	333 148	3,3	41 286	-2,1
Hämeenlinna	201 560	-3,4	177 975	-2,4	23 585	-10,4
Pirkanmaa	1 388 649	-6,0	1 175 503	-6,0	213 146	-6,4
Tampere	.	.	.	.	.	.
Päijät-Häme	581 746	-2,5	486 748	-4,2	94 998	7,0
Lahti	180 989	0,1	133 902	-0,7	47 087	2,4
Kymenlaakso	348 649	-5,3	244 043	3,2	104 606	-20,5
Kouvola	144 993	-3,7	115 492	-1,1	29 501	-12,6
Etelä-Karjala	674 060	-10,9	353 930	-2,1	320 130	-18,9
Lappeenranta	401 631	-5,5	249 364	3,6	152 267	-17,3
Etelä-Savo	761 617	-5,6	568 972	-4,2	192 645	-9,7
Mikkeli	219 088	-12,8	166 477	-10,7	52 611	-18,7
Pohjois-Savo	834 933	-3,5	717 300	-3,2	117 633	-5,6
Kuopio	537 360	-5,9	460 963	-5,5	76 397	-8,0
Pohjois-Karjala	486 594	-4,6	383 263	-8,2	103 331	11,7
Joensuu	.	.	.	.	.	.
Keski-Suomi	1 043 782	-4,8	890 822	-5,3	152 960	-2,0
Jyväskylä	444 679	3,4	376 858	3,6	67 821	2,7
Etelä-Pohjanmaa	662 610	-4,1	636 647	-3,6	25 963	-15,6
Seinäjoki	.	.	.	.	.	.
Pohjanmaa	403 443	-4,1	326 195	-6,2	77 248	5,8
Vaasa	263 326	0,9	203 372	-1,8	59 954	11,4
Keski-Pohjanmaa	167 144	0,6	148 058	-1,0	19 086	14,9
Kokkola	.	.	.	.	.	.
Pohjois-Pohjanmaa	1 644 529	2,5	1 364 091	3,6	280 438	-2,2
Kuusamo	488 520	4,2	373 742	4,9	114 778	2,0
Oulu	606 060	1,4	485 066	2,3	120 994	-2,0
Kainuu	970 953	-2,2	875 526	-1,2	95 427	-10,6
Kajaani	81 323	-6,3	73 217	-5,6	8 106	-11,7
Lappi	2 354 261	-2,0	1 352 301	-1,7	1 001 960	-2,4
Rovaniemi	.	.	.	.	.	.
Ahvenanmaa	388 986	-4,7	151 590	-6,4	237 396	-3,6
Maarianhamina	178 133	-4,3	87 170	-10,3	90 963	2,3

### Liitetaulukko 3. Hotellikapasiteetti ja sen käyttö vuonna 2014

Maakunta / kunta	Liikkeiden lukumäärä keskimäärin	Huoneiden lukumäärä keskimäärin	Huoneiden käyttöaste, %	Käyttöasteen muutos edellisestä vuodesta, %-yksikköä	Huoneiden keskihinta, euroa (sisältää alv. 10 %)	<sup>1)</sup> RevPAR, euroa (sisältää alv. 10 %)
Koko maa	624	50 946	51,5	0,2	91,88	47,32
Manner-Suomi	610	50 236	51,7	0,2	91,87	47,45
Uusimaa	112	14 264	62,5	-0,0	101,41	63,38
Espoo	11	1 183	54,7	-1,4	83,41	45,64
Helsinki	52	8 473	68,0	-0,1	106,61	72,47
Vantaa	11	2 207	67,6	0,0	98,86	66,82
Varsinais-Suomi	38	3 016	53,7	2,2	83,12	44,62
Turku	18	2 055	57,2	2,1	85,19	48,69
Satakunta	25	1 221	43,7	-0,8	87,29	38,12
Pori	9	695	46,2	-1,0	87,50	40,38
Kanta-Häme	19	1 265	40,1	1,8	79,59	31,95
Hämeenlinna	8	737	38,2	-0,4	91,55	34,95
Pirkanmaa	41	3 780	50,5	0,9	92,38	46,69
Tampere	25	2 810	54,9	0,6	94,10	51,69
Päijät-Häme	16	1 810	44,7	3,3	85,21	38,07
Lahti	6	700	45,6	0,8	87,59	39,96
Kymenlaakso	17	950	43,0	-3,9	85,34	36,72
Kouvola	7	438	41,5	-2,6	81,88	33,95
Etelä-Karjala	18	1 413	53,9	-1,5	95,51	51,47
Lappeenranta	8	767	61,9	1,7	89,36	55,31
Etelä-Savo	31	1 760	41,9	-2,0	79,11	33,15
Mikkeli	8	579	47,3	-2,8	81,43	38,48
Pohjois-Savo	30	2 337	47,7	-1,7	85,55	40,77
Kuopio	15	1 405	52,4	-2,5	89,35	46,80
Pohjois-Karjala	22	1 224	47,9	0,6	85,02	40,70
Joensuu	7	627	59,3	4,4	85,03	50,43
Keski-Suomi	28	2 775	50,7	2,3	86,59	43,89
Jyväskylä	11	1 428	54,6	2,5	93,89	51,31
Etelä-Pohjanmaa	25	1 508	47,2	-1,3	76,14	35,91
Seinäjoki	8	621	50,5	-2,0	82,94	41,85
Pohjanmaa	22	1 227	48,9	0,3	88,06	43,07
Vaasa	8	802	55,0	1,4	91,03	50,04
Keski-Pohjanmaa	10	497	45,1	1,0	79,90	36,07
Kokkola	5	366	52,1	1,5	81,79	42,58
Pohjois-Pohjanmaa	48	3 463	48,6	1,8	85,48	41,52
Kuusamo	11	763	37,0	-0,5	95,26	35,26
Oulu	12	1 590	60,3	2,9	86,90	52,38
Kainuu	20	1 738	45,4	-3,0	79,21	35,94
Kajaani	6	409	36,5	-1,7	77,99	28,47
Lappi	91	5 990	43,7	-0,4	91,10	39,82
Rovaniemi	11	1 198	55,3	0,5	87,64	48,47
Ahvenanmaa	14	710	40,5	-0,8	..	..
Maarianhamina	6	415	52,7	0,4	..	..

1) RevPar = Majoituksen keskimääräinen myyntitulo käytettävissä olevaa huonetta kohden. Laskentakaava: RevPar = Huoneiden keskihinta\* huoneiden käyttöaste. [...]Tieto on liian epävarma esitettäväksi.

#### Liitetaulukko 4. Yöpymiset hotelleissa vuonna 2014

Maakunta / kunta	Yöpymiset yhteensä	Yöpymisten muutos edellisestä vuodesta, %	Kotimaiset yöpymiset yhteensä	Kotimaisten yöpymisten muutos edellisestä vuodesta, %	Ulkomaiset yöpymiset yhteensä	Ulkomaisten yöpymisten muutos edellisestä vuodesta, %
Koko maa	15 660 777	-2,2	10 928 168	-2,2	4 732 609	-2,2
Manner-Suomi	15 464 063	-2,2	10 839 259	-2,1	4 624 804	-2,3
Uusimaa	4 794 748	-0,0	2 571 948	-0,0	2 222 800	0,0
Espoo	340 140	-5,4	191 872	-4,7	148 268	-6,2
Helsinki	3 107 710	0,6	1 468 891	2,5	1 638 819	-1,0
Vantaa	812 911	2,8	482 262	-1,5	330 649	9,7
Varsinais-Suomi	943 406	-1,8	758 723	-4,5	184 683	10,8
Turku	670 894	0,8	534 801	-1,6	136 093	11,3
Satakunta	274 660	-6,4	227 921	-6,9	46 739	-4,2
Pori	165 854	-4,7	143 033	-6,0	22 821	4,4
Kanta-Häme	307 828	4,0	270 772	5,1	37 056	-3,8
Hämeenlinna	168 239	-4,0	146 234	-2,8	22 005	-11,5
Pirkanmaa	1 134 930	-3,4	958 153	-4,6	176 777	3,4
Tampere	883 712	1,0	725 141	0,1	158 571	5,2
Päijät-Häme	464 507	-2,7	389 337	-5,0	75 170	11,0
Lahti	160 658	-0,4	119 468	-2,5	41 190	6,1
Kymenlaakso	226 628	-11,1	158 296	0,2	68 332	-29,6
Kouvola	103 841	-3,6	80 734	-1,3	23 107	-10,7
Etelä-Karjala	537 592	-11,7	277 270	-3,1	260 322	-19,4
Lappeenranta	318 685	-6,2	201 762	1,9	116 923	-17,6
Etelä-Savo	448 613	-4,2	374 860	-1,8	73 753	-14,6
Mikkeli	160 942	-9,7	127 953	-5,5	32 989	-23,0
Pohjois-Savo	688 195	-2,8	607 749	-2,1	80 446	-7,7
Kuopio	446 155	-4,2	392 600	-3,8	53 555	-6,7
Pohjois-Karjala	354 476	-4,3	278 800	-8,7	75 676	15,9
Joensuu	192 854	-3,1	144 259	-8,3	48 595	16,2
Keski-Suomi	888 338	-4,3	748 195	-4,9	140 143	-1,2
Jyväskylä	430 492	3,9	363 964	4,1	66 528	2,7
Etelä-Pohjanmaa	481 485	-3,4	461 775	-3,5	19 710	-0,5
Seinäjoki	162 840	2,1	151 346	1,8	11 494	6,3
Pohjanmaa	317 202	0,7	249 161	-1,3	68 041	9,2
Vaasa	237 597	0,4	182 244	-2,7	55 353	11,7
Keski-Pohjanmaa	116 642	0,8	105 528	-1,0	11 114	22,2
Kokkola	95 709	4,7	86 754	3,7	8 955	15,5
Pohjois-Pohjanmaa	1 067 388	3,4	867 765	4,1	199 623	0,6
Kuusamo	247 566	1,2	181 245	-0,1	66 321	5,1
Oulu	537 585	2,7	436 022	3,1	101 563	1,3
Kainuu	708 928	-6,3	642 855	-4,8	66 073	-19,0
Kajaani	80 110	-5,1	72 020	-4,4	8 090	-10,7
Lappi	1 708 497	-2,4	890 151	-1,8	818 346	-3,2
Rovaniemi	403 824	-2,0	169 819	-3,4	234 005	-1,0
Ahvenanmaa	196 714	-2,1	88 909	-5,6	107 805	1,1
Maarianhamina	135 023	-7,2	69 230	-11,3	65 793	-2,5

## Liitetaulukko 5. Saapuneet vieraat ja yöpymiset asuinmaan mukaan vuonna 2014

Asuinmaa	Saapuneet vieraat kaikissa majoitusliikkeissä	Yöpymiset kaikissa majoitusliikkeissä	Yöpymisten muutos, %, kaikki majoitusliikkeet	Yöpymiset hotelleissa	Yöpymisten muutos, %, hotellit
Yhteensä	10 659 946	19 785 412	-2,3	15 660 777	-2,2
Suomi	7 928 746	14 075 072	-2,1	10 928 168	-2,2
Ulkomaat	2 731 200	5 710 340	-2,6	4 732 609	-2,2
Venäjä	615 116	1 339 526	-17,3	1 000 356	-20,4
Ruotsi	299 589	534 358	0,6	412 867	4,5
Saksa	248 308	500 057	-0,3	403 901	-0,9
Iso-Britannia	180 562	446 792	-1,7	395 393	-2,0
Ranska	81 880	215 393	0,5	187 391	0,9
Yhdysvallat	93 469	204 036	9,0	196 165	8,7
Viro	83 278	196 277	4,8	140 036	6,3
Japani	102 154	192 007	-6,8	185 170	-7,1
Norja	92 415	178 956	2,8	142 018	5,1
Alankomaat	71 567	158 801	0,1	124 445	-0,5
Sveitsi	57 685	131 076	1,8	98 099	1,8
Kiina	85 388	128 685	1,7	123 440	1,0
Italia	58 322	123 145	6,5	107 662	6,9
Espanja	46 950	104 451	7,8	90 449	10,6
Tanska	51 844	92 197	10,9	86 231	12,2
Puola	32 686	79 078	19,5	67 390	22,2
Australia	26 959	56 529	9,4	52 128	9,9
Itävalta	23 153	53 174	0,9	44 520	5,7
Belgia	24 909	52 600	6,6	46 674	5,0
Intia	16 399	52 383	18,2	50 587	18,8
Latvia	22 081	47 223	10,2	35 298	17,0
Kanada	15 410	35 873	6,8	33 877	7,6
Tsekki	14 153	33 810	8,3	28 034	13,4
Israel	12 128	30 560	18,9	27 352	20,2
Etelä-Korea	15 769	29 223	-0,2	26 209	-1,7
Liettua	14 100	29 038	11,6	20 354	5,9
Thaimaa	9 762	22 723	-42,2	13 900	28,3
Turkki	9 480	21 176	15,5	20 237	18,3
Brasilia	9 543	21 052	21,9	19 603	23,1

## Liitetaulukko 6. Yöpymiset kaikissa majoitusliikkeissä kuukausittain vuonna 2014

Kuukausi	Yöpymiset yhteensä	Yöpymisten muutos edellisestä vuodesta, %	Kotimaiset yöpymiset yhteensä	Kotimaisten yöpymisten muutos edellisestä vuodesta, %	Ulkomaiset yöpymiset yhteensä	Ulkomaisten yöpymisten muutos edellisestä vuodesta, %
Yhteensä	19 785 412	-2,3	14 075 072	-2,1	5 710 340	-2,6
Tammikuu	1 384 997	1,2	766 132	1,1	618 865	1,4
Helmikuu	1 424 588	-1,6	1 021 566	-0,4	403 022	-4,5
Maaliskuu	1 624 382	-6,5	1 167 305	-8,0	457 077	-2,2
Huhtikuu	1 349 850	0,5	1 047 168	-0,1	302 682	2,5
Toukokuu	1 350 747	-0,4	951 031	1,2	399 716	-3,9
Kesäkuu	2 080 012	-3,4	1 520 903	-5,6	559 109	3,0
Heinäkuu	2 935 354	-3,7	2 221 129	-3,5	714 225	-4,2
Elokuu	2 145 828	-1,4	1 448 704	-2,2	697 124	0,2
Syyskuu	1 509 513	-2,3	1 121 620	-0,7	387 893	-6,7
Lokakuu	1 381 221	0,8	1 071 204	1,4	310 017	-1,4
Marraskuu	1 300 287	-3,6	940 025	-2,7	360 262	-5,8
Joulukuu	1 298 633	-3,5	798 285	0,6	500 348	-9,5
Kevät (tammi-huhtikuu)	5 783 817	-1,9	4 002 171	-2,4	1 781 646	-0,8
Kesä (touko-elokuu)	8 511 941	-2,6	6 141 767	-3,0	2 370 174	-1,2
Syksy (syys-joulukuu)	5 489 654	-2,2	3 931 134	-0,4	1 558 520	-6,4

**Liitetaulukko 7.1. Ulkomaiset yöpymiset ja niiden vuosimuutos (%) kaikissa majoitusliikkeissä vuonna 2014**

Maakunta	Ulkomaat		Venäjä		Ruotsi		Saksa		Iso-Britannia		Ranska	
Koko maa	5 710 340	-2,6	1 339 526	-17,3	534 358	0,6	500 057	-0,3	446 792	-1,7	215 393	0,5
Manner-Suomi	5 472 944	-2,5	1 334 422	-17,4	347 960	3,6	487 758	-0,3	445 596	-1,7	214 358	0,5
Uusimaa	2 348 372	0,7	353 048	-19,6	170 994	5,6	193 310	0,7	165 186	2,3	63 776	-1,3
Espoo	.	.	.	.	.	.	.	.	.	.	.	.
Helsinki	1 737 049	-0,3	244 739	-21,1	123 702	3,3	149 486	-0,2	130 451	4,9	49 506	-5,1
Vantaa	330 649	9,7	36 258	-15,8	24 376	18,7	19 347	7,5	19 875	-7,7	6 936	10,6
Varsinais-Suomi	228 783	8,1	30 238	-5,7	36 800	-3,1	21 437	-0,2	8 672	-7,6	6 399	-7,2
Turku	156 778	7,5	18 969	-13,8	26 495	1,3	16 096	19,9	7 151	-7,1	4 661	-11,9
Satakunta	54 932	-6,6	3 869	-9,1	6 471	-5,4	11 366	-2,9	3 356	-16,5	3 122	15,5
Pori	25 334	-3,4	1 782	-13,5	2 550	-1,7	4 740	2,5	1 339	-18,4	1 239	52,6
Kanta-Häme	41 286	-2,1	7 572	-19,6	3 679	4,8	3 150	-44,8	1 733	48,2	848	8,6
Hämeenlinna	23 585	-10,4	3 878	-25,9	2 113	-2,9	1 828	-29,6	1 237	58,0	559	21,3
Pirkanmaa	213 146	-6,4	27 226	-21,8	17 547	-3,9	21 100	0,8	13 023	8,1	7 837	-0,6
Tampere	.	.	.	.	.	.	.	.	.	.	.	.
Päijät-Häme	94 998	7,0	41 671	-7,0	4 989	24,2	7 654	0,3	1 923	-2,5	1 680	49,9
Lahti	47 087	2,4	13 308	-19,5	3 460	27,3	5 408	15,4	1 243	-22,5	963	20,4
Kymenlaakso	104 606	-20,5	55 516	-22,9	3 465	4,7	3 506	-6,9	19 262	-32,9	1 624	41,2
Kouvola	29 501	-12,6	18 556	-21,0	1 357	-10,5	1 501	-11,2	912	11,9	707	58,9
Etelä-Karjala	320 130	-18,9	269 705	-23,5	5 006	31,4	6 990	30,1	1 492	-0,5	1 841	-0,9
Lappeenranta	152 267	-17,3	121 183	-23,7	3 003	45,7	4 752	51,0	1 102	5,1	1 305	15,8
Etelä-Savo	192 645	-9,7	134 224	-9,7	3 101	-14,6	17 580	9,7	3 196	65,4	2 910	24,8
Mikkeli	52 611	-18,7	37 341	-16,3	1 116	-12,7	2 710	5,6	585	8,9	839	65,2
Pohjois-Savo	117 633	-5,6	49 446	-12,5	4 978	9,5	14 470	-8,3	2 644	-11,6	2 074	8,6
Kuopio	76 397	-8,0	32 977	-17,0	2 799	9,6	8 858	-18,7	2 164	-1,1	1 376	5,4
Pohjois-Karjala	103 331	11,7	51 929	-10,0	3 593	21,5	8 898	40,6	3 433	70,2	2 105	33,7
Joensuu	.	.	.	.	.	.	.	.	.	.	.	.
Keski-Suomi	152 960	-2,0	44 648	-16,9	7 709	2,4	15 825	-0,5	5 994	8,9	12 711	63,0
Jyväskylä	67 821	2,7	10 198	-16,8	4 725	8,3	7 703	-4,0	4 999	7,7	3 212	1,2
Etelä-Pohjanmaa	25 963	-15,6	3 070	-18,2	2 516	-16,9	3 271	33,3	533	-34,7	304	-36,4
Seinäjoki	.	.	.	.	.	.	.	.	.	.	.	.
Pohjanmaa	77 248	5,8	2 987	-19,4	17 170	3,5	6 561	19,5	3 719	15,9	1 888	0,3
Vaasa	.	.	.	.	.	.	.	.	.	.	.	.
Keski-Pohjanmaa	19 086	14,9	1 680	-15,6	2 786	20,1	3 374	22,9	488	27,4	275	-37,9
Kokkola	14 694	6,2	1 055	-25,2	2 148	4,8	2 838	20,1	414	14,7	227	-43,0
Pohjois-Pohjanmaa	280 438	-2,2	84 941	0,9	17 723	-5,4	26 683	1,3	25 795	-10,2	6 269	-4,2
Kuusamo	114 778	2,0	64 610	8,0	1 540	-10,2	6 082	-6,1	15 392	-10,4	1 793	29,9
Oulu	120 994	-2,0	16 714	-14,4	13 614	-5,4	12 135	7,4	5 706	4,4	3 026	-17,0
Kainuu	95 427	-10,6	55 820	-14,7	1 698	-35,8	4 612	-2,8	2 098	27,2	5 865	-0,8
Kajaani	.	.	.	.	.	.	.	.	.	.	.	.
Lappi	1 001 960	-2,4	116 832	-22,3	37 735	10,1	117 971	-5,5	183 049	-1,5	92 830	-4,7
Rovaniemi	268 015	-1,8	46 337	-29,0	6 549	-14,3	23 027	-1,4	22 833	13,2	20 343	-6,4
Ahvenanmaa	237 396	-3,6	5 104	-8,8	186 398	-4,7	12 299	-0,9	1 196	-10,3	1 035	6,3
Maarianhamina	90 963	2,3	2 541	16,2	72 887	1,9	3 486	17,2	718	-22,8	425	-19,5

**Liitetaulukko 7.2. Ulkomaiset yöpymiset ja niiden vuosimuutos (%) kaikissa majoitusliikkeissä vuonna 2014**

Maakunta	Yhdysvallat		Viro		Japani		Norja		Alankomaat		Sveitsi	
Koko maa	204 036	9,0	196 277	4,8	192 007	-6,8	178 956	2,8	158 801	0,1	131 076	1,8
Manner-Suomi	203 132	9,1	189 395	4,5	191 922	-6,8	175 589	3,0	157 553	0,2	129 129	1,6
Uusimaa	146 828	7,1	71 437	-0,7	125 408	-1,8	63 512	6,9	60 178	5,7	49 673	1,9
Espoo	.	.	.	.	.	.	.	.	.	.	.	.
Helsinki	121 509	9,9	37 713	-8,3	108 043	0,1	51 159	8,0	44 512	6,8	40 040	1,3
Vantaa	16 882	-7,6	8 786	3,7	15 297	-14,1	6 481	-4,2	7 518	26,1	5 603	-0,4
Varsinais-Suomi	8 433	35,6	21 560	55,4	5 933	19,8	6 334	-23,7	5 705	14,8	3 874	-6,9
Turku	7 437	43,3	11 406	75,3	2 485	13,0	4 713	-20,1	4 738	19,6	2 949	-7,8
Satakunta	2 696	-13,6	3 002	-34,9	719	14,5	1 557	-5,4	1 104	-17,4	868	54,7
Pori	1 244	-24,1	1 308	-41,8	283	258,2	569	30,2	452	-19,9	327	6,9
Kanta-Häme	804	-24,9	2 391	3,1	444	75,5	902	-14,1	691	2,4	594	41,1
Hämeenlinna	607	-11,5	1 328	29,6	425	113,6	589	-15,1	415	5,6	375	34,4
Pirkanmaa	10 732	40,5	13 445	1,8	4 149	10,8	4 476	-7,7	4 848	11,9	3 646	-3,9
Tampere	.	.	.	.	.	.	.	.	.	.	.	.
Päijät-Häme	987	-27,4	5 512	16,0	659	43,0	1 351	-8,0	1 390	15,8	1 623	-10,1
Lahti	705	-27,3	2 146	-24,8	562	55,7	925	-20,0	976	19,9	1 078	13,8
Kymenlaakso	1 049	9,5	3 742	-16,9	287	3,6	673	6,5	1 106	-2,7	1 248	28,3
Kouvola	247	41,1	1 477	-8,6	56	-46,2	263	-31,9	247	-5,7	129	-13,4
Etelä-Karjala	2 744	123,3	4 175	5,1	345	-17,5	602	52,4	1 395	16,9	2 156	98,0
Lappeenranta	1 943	184,1	2 089	13,1	273	-21,6	425	35,8	1 024	22,2	1 684	147,3
Etelä-Savo	1 213	-9,6	4 275	-18,2	615	-1,0	450	-45,3	3 389	-10,9	4 275	2,1
Mikkeli	374	-42,4	1 904	0,9	273	50,8	127	-66,1	537	1,3	627	7,2
Pohjois-Savo	2 201	-15,9	9 902	6,0	549	9,1	1 398	30,5	2 903	21,2	2 088	9,3
Kuopio	1 521	9,7	5 723	13,3	416	21,6	1 095	38,3	2 044	13,9	1 563	1,3
Pohjois-Karjala	1 515	85,9	3 270	27,4	746	65,8	1 151	93,8	2 153	-7,8	1 630	4,4
Joensuu	.	.	.	.	.	.	.	.	.	.	.	.
Keski-Suomi	4 979	0,3	19 140	0,8	983	8,1	1 656	4,3	3 835	-5,3	2 229	5,5
Jyväskylä	3 314	-15,8	2 820	40,3	858	3,5	1 382	37,1	1 781	-13,1	1 529	5,4
Etelä-Pohjanmaa	922	56,3	3 285	-0,6	217	25,4	361	-40,3	1 013	35,6	330	-19,9
Seinäjoki	.	.	.	.	.	.	.	.	.	.	.	.
Pohjanmaa	2 054	-13,2	3 696	25,2	639	46,6	4 630	-12,4	3 682	20,6	1 373	12,4
Vaasa	.	.	.	.	.	.	.	.	.	.	.	.
Keski-Pohjanmaa	436	-42,7	2 220	67,8	131	79,5	662	21,5	227	-18,3	587	-34,6
Kokkola	383	-45,4	615	-2,1	131	79,5	656	42,9	218	-5,6	539	-26,7
Pohjois-Pohjanmaa	5 796	18,2	7 783	10,4	2 130	-34,6	18 901	-6,5	11 231	-7,7	5 959	12,4
Kuusamo	1 065	6,8	1 367	10,9	763	-30,4	1 348	103,9	4 769	-17,9	2 140	18,6
Oulu	4 430	21,5	4 161	-4,9	1 311	-27,6	14 913	-9,4	3 085	57,4	2 138	-0,2
Kainuu	610	5,4	1 089	-48,5	944	-37,1	1 085	-10,9	1 909	46,8	1 357	-41,9
Kajaani	.	.	.	.	.	.	.	.	.	.	.	.
Lappi	9 133	6,5	9 471	3,0	47 024	-21,0	65 888	8,3	50 794	-8,2	45 619	0,1
Rovaniemi	2 880	-2,5	2 217	-6,1	15 321	-14,5	14 678	3,5	7 485	-21,2	5 589	1,3
Ahvenanmaa	904	-11,3	6 882	13,3	85	13,3	3 367	-7,2	1 248	-15,0	1 947	12,3
Maarianhamina	544	-0,9	1 858	23,5	66	-5,7	2 268	-11,8	443	-26,4	440	-31,5

**Liitetaulukko 8.1. Ulkomaiset yöpymiset ja niiden vuosimuutos (%) hotelleissa vuonna 2014**

Maakunta / kunta	Ulkomaat		Venäjä		Ruotsi		Saksa		Iso-Britannia		Yhdysvallat	
Koko maa	4 732 609	-2,2	1 000 356	-20,4	412 867	4,5	403 901	-0,9	395 393	-2,0	196 165	8,7
Manner-Suomi	4 624 804	-2,3	998 004	-20,5	321 020	5,5	401 774	-1,0	394 752	-2,0	195 622	8,8
Uusimaa	2 222 800	0,0	329 955	-21,2	167 277	6,2	178 234	0,4	160 366	2,4	143 929	6,9
Espoo	148 268	-6,2	34 954	-21,8	13 149	10,2	12 638	-3,7	8 493	3,2	5 263	3,0
Helsinki	1 638 819	-1,0	231 042	-22,0	121 068	3,9	137 204	-0,7	126 263	5,2	118 678	9,8
Vantaa	330 649	9,7	36 258	-15,8	24 376	18,7	19 347	7,5	19 875	-7,7	16 882	-7,6
Varsinais-Suomi	184 683	10,8	21 300	-10,9	33 877	-1,1	15 455	-1,3	7 760	-5,6	7 828	38,0
Turku	136 093	11,3	16 408	-13,1	24 977	4,5	12 741	27,8	6 486	-6,9	6 859	44,7
Satakunta	46 739	-4,2	1 956	-31,9	5 685	-6,4	9 152	-4,2	3 234	-17,6	2 644	-15,1
Pori	22 821	4,4	1 263	-31,4	2 367	-0,7	4 129	1,4	1 268	-19,5	1 230	-24,8
Kanta-Häme	37 056	-3,8	5 885	-24,9	3 510	3,2	2 810	-49,2	1 569	39,6	772	-21,7
Hämeenlinna	22 005	-11,5	2 988	-29,9	2 105	-3,3	1 806	-30,1	1 147	46,5	585	-12,2
Pirkanmaa	176 777	3,4	19 450	-19,4	15 747	-4,4	16 398	2,1	12 175	8,6	9 589	36,2
Tampere	158 571	5,2	12 621	-21,0	14 822	-3,8	14 580	0,4	11 466	9,8	9 361	41,0
Päijät-Häme	75 170	11,0	30 189	-9,4	4 590	29,3	5 979	31,2	1 860	8,0	952	-22,9
Lahti	41 190	6,1	10 307	-19,4	3 288	29,8	4 618	21,4	1 210	-21,7	705	-26,3
Kymenlaakso	68 332	-29,6	34 903	-30,5	2 978	8,3	2 380	-10,3	10 504	-52,0	911	-1,7
Kouvola	23 107	-10,7	13 608	-20,9	1 238	-7,1	1 338	-3,1	898	31,3	246	43,9
Etelä-Karjala	260 322	-19,4	220 594	-24,2	4 692	43,9	5 175	57,6	1 359	-0,8	2 646	124,0
Lappeenranta	116 923	-17,6	89 194	-25,4	2 865	47,1	3 934	66,1	990	6,6	1 845	188,7
Etelä-Savo	73 753	-14,6	49 905	-18,9	1 840	-16,9	3 670	3,0	2 379	66,5	861	-23,1
Mikkeli	32 989	-23,0	21 922	-27,1	873	-12,3	1 891	4,8	455	-7,9	330	-47,7
Pohjois-Savo	80 446	-7,7	31 052	-16,6	4 370	6,8	10 680	-12,5	2 318	-12,3	2 100	-15,8
Kuopio	53 555	-6,7	19 400	-20,0	2 476	7,8	7 677	-12,6	2 017	1,0	1 465	9,4
Pohjois-Karjala	75 676	15,9	33 656	-16,4	3 141	44,8	5 433	54,9	3 237	74,1	1 395	77,5
Joensuu	48 595	16,2	16 634	-26,1	2 796	52,3	4 466	71,7	3 021	83,6	1 178	86,7
Keski-Suomi	140 143	-1,2	39 359	-16,3	7 313	8,1	14 439	0,9	5 727	9,7	4 639	-3,7
Jyväskylä	66 528	2,7	9 632	-17,7	4 685	8,3	7 577	-3,6	4 997	9,5	3 314	-15,7
Etelä-Pohjanmaa	19 710	-0,5	1 629	-19,4	1 910	-11,7	2 887	80,2	515	-35,0	846	70,2
Seinäjoki	11 494	6,3	790	15,7	1 092	-19,7	1 378	65,4	369	-28,9	362	11,4
Pohjanmaa	68 041	9,2	2 401	-20,3	14 491	13,3	5 188	20,0	3 428	9,5	1 941	6,4
Vaasa	55 353	11,7	2 058	-6,6	11 931	22,3	3 868	37,3	3 203	10,0	1 772	9,9
Keski-Pohjanmaa	11 114	22,2	505	61,3	2 086	5,4	2 151	10,5	291	-16,9	430	-43,3
Kokkola	8 955	15,5	274	6,6	1 819	5,9	2 132	17,5	267	-20,5	381	-45,6
Pohjois-Pohjanmaa	199 623	0,6	48 033	3,7	14 136	-2,5	21 319	3,3	21 276	-4,8	5 234	17,8
Kuusamo	66 321	5,1	32 658	9,6	1 025	9,0	4 076	-7,9	11 266	2,3	644	-5,3
Oulu	101 563	1,3	13 078	-10,0	11 817	-5,0	10 224	8,1	5 500	3,3	4 319	21,0
Kainuu	66 073	-19,0	39 334	-17,2	1 205	-45,9	2 440	-17,3	1 248	-13,4	600	6,8
Kajaani	8 090	-10,7	3 095	-11,4	578	-18,6	834	4,8	278	45,5	147	37,4
Lappi	818 346	-3,2	87 898	-25,3	32 172	13,7	97 984	-7,4	155 506	-1,2	8 305	6,4
Rovaniemi	234 005	-1,0	39 406	-29,8	5 547	-14,6	19 757	0,5	19 904	14,7	2 714	-1,0
Ahvenanmaa	107 805	1,1	2 352	1,8	91 847	1,1	2 127	13,6	641	-6,1	543	-18,7
Maarianhamina	65 793	-2,5	1 979	9,4	53 939	-2,4	1 647	25,0	461	-25,3	432	2,1



**Liitetaulukko 8.2. Ulkomaiset yöpymiset ja niiden vuosimuutos (%) hotelleissa vuonna 2014**

Maakunta / kunta	Ranska		Japani		Norja		Viro		Alankomaat		Kiina	
Koko maa	187 391	0,9	185 170	-7,1	142 018	5,1	140 036	6,3	124 445	-0,5	123 440	1,0
Manner-Suomi	187 032	0,9	185 112	-7,1	139 730	5,2	137 518	6,1	124 160	-0,5	123 317	1,0
Uusimaa	57 448	-1,9	121 690	-1,9	62 133	6,8	55 615	-5,3	56 300	4,7	96 104	2,1
Espoo	3 634	8,2	1 300	-3,6	3 023	-0,0	8 110	-5,3	3 897	-2,6	10 311	-11,6
Helsinki	43 949	-5,9	104 330	0,0	49 906	7,8	29 901	-8,8	41 223	5,3	47 954	2,0
Vantaa	6 936	10,6	15 297	-14,1	6 481	-4,2	8 786	3,7	7 518	26,1	35 121	3,7
Varsinais-Suomi	4 458	-6,6	5 633	22,0	5 671	-16,7	14 823	105,2	4 145	17,7	3 306	-16,7
Turku	3 482	-8,2	2 212	17,7	4 288	-10,6	9 263	87,5	3 618	21,9	2 463	44,1
Satakunta	3 024	19,7	706	13,7	1 348	-8,9	2 271	-35,5	899	-18,7	337	70,2
Pori	1 173	76,7	276	283,3	473	21,6	1 114	-43,5	429	-19,2	193	46,2
Kanta-Häme	788	9,9	444	84,2	816	-20,5	1 985	14,3	589	5,2	350	107,1
Hämeenlinna	534	15,8	425	113,6	579	-16,6	1 142	36,1	413	6,2	303	131,3
Pirkanmaa	6 788	13,2	3 954	19,9	3 771	-8,2	8 838	6,9	3 992	17,2	3 882	1,0
Tampere	6 252	17,0	3 923	22,1	3 521	-6,4	7 713	12,5	3 597	16,4	3 418	-1,0
Päijät-Häme	1 369	63,4	651	48,3	1 252	-1,5	2 855	-8,5	1 204	21,1	620	-7,9
Lahti	825	30,3	554	55,2	868	-17,0	1 701	-21,0	888	17,9	386	-29,0
Kymenlaakso	976	4,5	256	0,4	571	50,3	2 947	-16,7	686	-11,0	348	76,6
Kouvola	379	-2,1	56	-39,1	237	17,9	1 250	-10,1	196	-17,6	132	15,8
Etelä-Karjala	1 323	-1,9	336	-16,4	559	59,7	3 045	16,8	996	16,5	753	26,3
Lappeenranta	959	15,7	268	-21,2	393	40,9	1 726	14,7	745	24,2	645	31,6
Etelä-Savo	1 143	11,8	261	-30,6	279	-53,7	2 058	-4,0	931	-0,3	459	-3,8
Mikkeli	671	62,9	119	15,5	104	-66,0	922	6,7	393	22,4	253	-8,7
Pohjois-Savo	1 395	2,3	472	12,4	951	16,4	3 832	17,5	1 990	19,4	1 044	13,7
Kuopio	1 050	16,3	410	23,1	717	21,3	2 525	13,9	1 619	32,8	660	2,3
Pohjois-Karjala	1 657	43,1	720	78,2	1 105	106,5	2 806	55,5	1 670	11,3	379	35,8
Joensuu	1 355	66,9	578	94,0	962	128,0	1 253	26,3	749	1,4	298	15,5
Keski-Suomi	12 399	71,8	979	11,0	1 517	-0,8	18 585	2,2	3 467	-9,4	667	-47,5
Jyväskylä	3 180	6,2	854	3,1	1 370	35,9	2 774	41,4	1 700	-14,2	615	-43,9
Etelä-Pohjanmaa	273	-30,0	217	34,0	323	-41,1	2 046	-5,9	580	-8,4	305	-32,5
Seinäjoki	164	-24,8	177	47,5	186	-18,1	1 053	0,1	381	-20,1	255	147,6
Pohjanmaa	1 761	15,2	636	45,9	3 344	-10,5	3 409	43,6	3 393	25,5	762	-28,9
Vaasa	1 394	-1,1	563	40,0	3 012	-6,1	2 838	62,9	2 090	33,6	739	-19,2
Keski-Pohjanmaa	130	-19,3	131	122,0	362	7,1	1 539	97,3	191	27,3	77	-36,4
Kokkola	124	-21,0	131	122,0	358	15,5	319	13,9	188	27,0	77	-28,0
Pohjois-Pohjanmaa	4 721	-4,9	1 743	-42,9	8 114	7,6	4 931	13,8	7 957	-2,9	3 411	-34,6
Kuusamo	919	69,6	425	-55,5	952	90,0	563	11,3	2 184	-23,9	198	-62,1
Oulu	2 663	-18,6	1 268	-29,2	6 820	3,9	2 943	-0,3	2 785	65,4	3 063	-31,9
Kainuu	4 635	-3,9	937	-37,5	908	-18,6	769	-47,9	420	-11,4	99	-79,3
Kajaani	150	-47,2	147	200,0	240	11,6	367	-44,1	93	-22,5	42	-56,3
Lappi	82 744	-5,0	45 346	-21,9	46 706	9,9	5 164	18,4	34 750	-12,6	10 414	29,2
Rovaniemi	17 321	-5,3	14 865	-15,7	11 145	4,0	1 897	-4,3	5 064	-14,6	5 791	22,6
Ahvenanmaa	359	-10,3	58	-12,1	2 288	0,6	2 518	20,2	285	17,3	123	75,7
Maarianhamina	183	-33,7	46	-24,6	1 798	-13,8	1 432	16,0	245	14,5	123	75,7

**Liitetaulukko 9.1. Majoitusliikkeiden kapasiteetti ja sen käyttö toimialan mukaan vuonna 2014**

Koko vuosi keskimäärin	Liikkeitä	Huoneita	Vuoteita	Huoneiden käyttöaste %	Huoneiden käyttöasteen muutos, %-yksikköä	Huoneiden keskihinta, euroa (sisältää alv. 10 %)
Kaikki majoitusliikkeet	1 186	60 706	149 173	47,8	0,2	91,31
Hotellit	624	50 946	111 172	51,5	0,4	91,88
Matkustajakodit ja täysihoidotat	111	2 156	5 508	21,4	-3,5	53,27
Lomakylät	316	5 801	25 106	30,4	-0,2	89,54
Leirintäalueet	136	1 803	7 386	31,7	-3,6	.
Retkeilymajat	35	767	2 250	33,8	18,9	61,46

**Liitetaulukko 9.2. Majoitusliikkeiden kapasiteetti ja sen käyttö toimialan mukaan, touko-elokuu 2014**

Touko-elokuu keskimäärin	Liikkeitä	Huoneita	Vuoteita	Huoneiden käyttöaste %	Huoneiden käyttöasteen muutos, %-yksikköä	Huoneiden keskihinta, euroa (sisältää alv. 10 %)
Kaikki majoitusliikkeet	1 348	64 687	161 838	51,1	0,7	89,96
Hotellit	636	51 701	113 120	56,0	1,6	91,01
Matkustajakodit ja täysihoidotat	130	2 775	6 938	25,6	-8,5	53,30
Lomakylät	365	6 761	28 424	31,2	-1,7	80,06
Leirintäalueet	217	3 450	13 356	34,8	-2,6	.
Retkeilymajat	43	1 016	2 849	31,9	-0,2	65,64

**Liitetaulukko 10.1. Majoitusliikkeiden kapasiteetti toimialan mukaan vuonna 2014**

	Liikkeet	Huoneet	Vuoteet	Matkailuvaunujen ja -autojen sähköliitäntäpisteet
Kaikki majoitusliikkeet	1 408	65 498	160 470	20 854
Hotellit	655	53 249	114 943	1 987
Huoneistohotelli	35	1 267	3 659	55
Kokoushotelli	96	17 774	33 679	0
Kylpylä	42	5 939	13 412	309
Lomahotelli	171	7 779	18 676	901
Taajamahotelli	201	13 290	25 677	207
Muu hotelli	110	7 200	19 840	515
Matkustajakodit ja täysihoidotat	130	2 533	6 189	633
Lomakylät	335	5 594	24 486	1 793
Leirintäalueet	243	2 991	11 746	16 275
Retkeilymajat	45	1 131	3 106	166

## Liitetaulukko 10.2. Majoitusliikkeiden kapasiteetti aukioloajan mukaan vuonna 2014

		Liikkeet	Huoneet	Vuoteet	Matkailuvaunujen ja -autojen sähköliitäntäpisteet
Kaikki majoitusliikkeet	Yhteensä	1 408	65 498	160 470	20 854
	Auki ympäri vuoden	1 074	58 450	139 742	12 290
	Auki osan vuodesta	334	7 048	20 728	8 564
Hotellit	Yhteensä	655	53 249	114 943	1 987
	Auki ympäri vuoden	614	50 975	110 108	1 876
	Auki osan vuodesta	41	2 274	4 835	111
Matkustajakodit ja täysihoidolat	Yhteensä	130	2 533	6 189	633
	Auki ympäri vuoden	94	1 659	4 206	516
	Auki osan vuodesta	36	874	1 983	117
Lomakylät	Yhteensä	335	5 594	24 486	1 793
	Auki ympäri vuoden	253	4 424	20 021	1 151
	Auki osan vuodesta	82	1 170	4 465	642
Leirintäalueet	Yhteensä	243	2 991	11 746	16 275
	Auki ympäri vuoden	82	728	3 334	8 642
	Auki osan vuodesta	161	2 263	8 412	7 633
Retkeilymajat	Yhteensä	45	1 131	3 106	166
	Auki ympäri vuoden	31	664	2 073	105
	Auki osan vuodesta	14	467	1 033	61

**Liitetaulukko 10.3. Majoitusliikkeiden kapasiteetti vuoteiden lukumäärän mukaan vuonna 2014**

		Liikkeet	Huoneet	Vuoteet	Matkailuvaunujen ja -autojen sähköliitäntäpisteet
Kaikki majoitusliikkeet	Yhteensä	1 408	65 498	160 470	20 854
	0 - 49	602	6 396	17 843	11 670
	50 - 99	371	9 134	25 475	4 400
	100 - 249	264	17 662	41 700	3 182
	250 -	171	32 306	75 452	1 602
Hotellit	Yhteensä	655	53 249	114 943	1 987
	0 - 49	156	2 550	5 216	343
	50 - 99	153	5 154	10 995	508
	100 - 249	196	15 271	31 762	749
	250 -	150	30 274	66 970	387
Matkustajakodit ja täysihoidot	Yhteensä	130	2 533	6 189	633
	0 - 49	88	1 192	2 846	444
	50 - 99	34	959	2 305	142
	100 -	8	382	1 038	47
Lomakylät	Yhteensä	335	5 594	24 486	1 793
	0 - 49	187	1 496	5 780	715
	50 - 99	95	1 426	6 180	313
	100 -	53	2 672	12 526	765
Leirintäalueet	Yhteensä	243	2 991	11 746	16 275
	0 - 49	151	946	3 399	10 119
	50 - 99	72	1 201	4 862	3 348
	100 -	20	844	3 485	2 808
Retkeilymajat	Yhteensä	45	1 131	3 106	166
	0 - 49	20	212	602	49
	50 - 99	17	394	1 133	89
	100 -	8	525	1 371	28

**Liitetaulukko 10.4. Majoitusliikkeiden kapasiteetti huoneiden lukumäärän mukaan vuonna 2014**

		Liikkeet	Huoneet	Vuoteet	Matkailuvaunujen ja -autojen sähköliitäntäpisteet
Kaikki majoitusliikkeet	Yhteensä	1 408	65 498	160 470	20 854
	0 - 19	701	7 150	26 431	14 538
	20 - 49	347	10 502	28 524	3 872
	50 - 99	172	12 508	29 333	1 968
	100 -	188	35 338	76 182	476
Hotellit	Yhteensä	655	53 249	114 943	1 987
	0 - 19	118	1 602	3 988	342
	20 - 49	211	6 679	15 555	576
	50 - 99	147	10 873	23 477	691
	100 -	179	34 095	71 923	378
Matkustajakodit ja täysihoidotat	Yhteensä	130	2 533	6 189	633
	0 - 19	82	990	2 831	301
	20 - 49	41	1 128	2 616	328
	50 -	7	415	742	4
Lomakylät	Yhteensä	335	5 594	24 486	1 793
	0 - 19	266	2 452	11 318	912
	20 - 49	51	1 461	6 067	664
	50 -	18	1 681	7 101	217
Leirintäalueet	Yhteensä	243	2 991	11 746	16 275
	0 - 19	210	1 830	7 315	12 919
	20 - 49	28	774	2 945	2 230
	50 -	5	387	1 486	1 126
Retkeilymajat	Yhteensä	45	1 131	3 106	166
	0 - 19	25	276	979	64
	20 - 49	16	460	1 341	74
	50 -	4	395	786	28

# Majoitustilaston laatuseloste

## 1. Tilastotietojen relevanssi

Majoitustilasto on Tilastokeskuksen kuukausittain tuottama tilasto, joka kuvaa majoituspalvelujen tarjontaa ja käyttöä sekä majoituspalvelujen hintatasoa Suomessa.

**Majoituspalvelujen tarjontaa** kuvataan majoitusliikkeiden kapasiteettitiedoilla eli liikkeiden (toimipaikkojen), huoneiden ja vuodepaikkojen lukumäärillä.

**Majoituspalvelujen käyttöä** kuvataan majoitusliikkeiden kapasiteetin käytöllä, jota mitataan huoneiden ja vuodepaikkojen käyttöasteella. Lisäksi majoituspalvelujen käyttöä mitataan asiakkaiden eli liikkeeseen saapuneiden henkilöiden ja yöpymisten määrillä, jotka on eritelty asiakkaan asuinmaan mukaan.

**Majoituspalvelujen hintatasoa** kuvataan huoneen (tai mökin) keskihinnalla (=keskimääräinen huoneesta maksettu hinta) ja yöpymisen keskihinnalla. Tiedot kerätään kuukausittain majoituspalveluja tarjoavilta majoitusliikkeiltä, joissa on vähintään 20 vuodepaikkaa tai sähköpistokkeella varustettua matkailuvaunu/-autopaikkaa sekä retkeilymajoilta.

### Luokitukset

Tilastoinnissa käytetyt toimiala- ja alueluokitukset ovat nähtävissä Tilastokeskuksen luokituspalvelussa. Majoituspalveluja tarjoavat liikkeet on pääsääntöisesti luokiteltu toimialaluokituksen (TOL 2008) mukaan, jota käytetään majoitustilastossa joiltakin osin soveltaen niin, että hotelleihin kuuluvat kaikki hotellitasoiset liikkeet (esim. hotellitasoiset retkeilymajat sekä hotellitasoiset koulutus- ja kurssikeskukset).

Majoitustilastossa käytössä oleva ISO 3166-1 standardin mukainen maanosaluokitus ei täysin vastaa Eurostatin käyttämää luokitusta, jossa mm. Turkki ja Kypros kuuluvat Eurooppaan, kun taas ISO 3166-1 luokituksessa ne kuuluvat Aasiaan. Alueluokituksessa käytetään Tilastokeskuksen kuntapohjaista alueluokitusta tilastovuodelta.

Tilastokeskus kerää tiedot Manner-Suomen liikkeiltä. Ahvenanmaalta tiedot saadaan maakunnan tilastoviraston Ålands statistik- och utredningsbyrån (ÅSUB) välityksellä. Erilaisista tilastointimenetelmistä johtuen Ahvenanmaan tiedot saattavat poiketa ÅSUB:n julkaisemista tiedoista.

Tilaston tietoja tarvitaan kotimaanmatkailun ja ulkomailta Suomeen suuntautuvan matkailun seurantaan ja edistämiseen sekä matkailuinvestointien suunnitteluun valtakunnallisella ja alueellisella tasolla. Tietoja käytetään valtionhallinnossa, kunnissa, matkailualan yrityksissä ja järjestöissä sekä tutkimuslaitoksissa. Suomen lisäksi majoitustilaston tietoja julkaisevat EU ja maailman matkailujärjestö (World Tourism Organization, WTO). Majoitustilaston ennakkotietoja julkaistaan kuukausittain Majoitustilasto -kuukausijulkaisussa. Lopulliset tiedot julkaistaan Majoitustilasto -vuosijulkaisussa. Tietoja julkaistaan kunta- ja maakuntatasoilla.

Majoitustilasto tuotetaan Euroopan parlamentin ja neuvoston uuden matkailutilastoasetuksen (692/2011) velvoittamana. Asetus astui voimaan vuoden 2012 alussa ja sen edellyttämät tilastotiedot toimitetaan Eurostatin käyttöön. Tilaston laatimista ohjaa tilastolaki. Majoitusliikkeiden velvollisuus asuinmaakohtaisen tiedon keräämiseen asiakkaista perustuu majoitus- ja ravitsemistoimintaa koskevaan lainsäädäntöön.

## 2. Tilastotutkimuksen menetelmäkuvaus

Majoitusliikerekisteriä ylläpidetään Innovaatiot, liikenne ja matkailu -vastualueella ja sitä päivitetään jatkuvasti liikkeiltä saaduilla tiedoilla. Perusteellisempi päivitys tehdään vuosittain liikkeille lähetetyllä kyselyllä ja muiden lähteiden avulla. Ahvenanmaan majoitusliikkeet sisältyvät rekisteriin.

Tilastointimenetelmänä on rekisterissä olevien liikkeiden kokonaistilastointi, kun perusjoukosta on rajattu pois pienet alle 20 vuodepaikkaa tai sähköpistokkeella varustettua matkailuvaunu/-autopaikkaa sisältävät liikkeet. Tilastoinnin piirissä on noin 1400 liikettä (toimipaikkaa). Laajimmillaan tilastointi on kesällä, kun leirintäalueet, kesähotellit ja muut kesäaikaiset liikkeet ovat toiminnassa.

Tilaston tiedot kerätään majoitusliikkeiltä kuukausittain sähköisesti (web-lomakkeella tai suoraan liikkeen asiakashallintajärjestelmästä), paperilomakkeella tai atk-listoilla. Kysyttäviä tietoja ovat: liikkeen aukiolopäivien lukumäärä, käytettävissä oleva majoituskapasiteetti (huoneet ja vuodepaikat), kuukauden

aikana päivittäin käytössä olleiden huoneiden summa sekä majoituksen myyntitulo arvonlisävero mukaan lukien. Lisäksi pyydetään tiedot palvelujen käyttäjistä (liikkeeseen saapuneet) ja yöpymisten määrästä asuinmaan mukaan eriteltyinä.

Vuoden 2004 tammikuusta alkaen kuukausikyselyyn vastaamattomien liikkeiden tiedot on estimoitu tilastollisin menetelmin (puuttuvan tiedon imputointi). Korvaavina tietoina käytetään liikkeen omia vuodentakaisia tietoja samalta tilastointikuukaudelta, jos nämä tiedot on käytettävissä. Muussa tapauksessa käytetään mahdollisimman samanlaisen (toimiala, kapasiteetti, sijaintimaakunta) luovuttajaliikkeen tietoja. Vastauskadon korvausmenetelmä parantaa tilaston ajallista ja alueellista vertailtavuutta.

### 3. Tietojen oikeellisuus ja tarkkuus

Tilaston tiedot perustuvat tietyn kokokriteerin täyttäviltä majoitusliikkeiltä kerättyyn kokonaisaineistoon. Puuttuvien liikkeiden tiedot korvataan tilastollisin menetelmin.

Kyselyn kato vaihtelee liikkeen toimialan ja koon mukaan. Kato on keskitasoa suurempi pienillä liikkeillä sekä leirintäalueilla ja lomakylillä. Suurimmillaan kato on kesällä, jolloin leirintäalueet, lomakylät ja muut kesäaikaiset liikkeet ovat kyselyssä mukana. Vuositasolla mitattuna kato on n. 20 prosenttia.

Liikkeiltä saadut tiedot tarkistetaan ennen tallennusta tietokantaan. Aineistoon tehdään ennen tulosten tuottamista loogisuustarkastukset, joiden perusteella virheelliset tapaukset korjataan.

### 4. Julkaistujen tietojen ajantasaisuus ja oikea-aikaisuus

Majoitustilaston kuukausittaiset ennakkotiedot julkaistaan noin 6 viikkoa tilastointikuukauden päättymisen jälkeen. Koko vuoden ennakkotiedot julkaistaan joulukuun tietojen yhteydessä seuraavan vuoden helmikuussa. Kaikki julkaistut ennakkotiedot tarkentuvat myöhässä tulleiden liikkeiden tiedoilla ja puuttuvien tietojen uudelleen imputoinnilla. Lopulliset tiedot julkaistaan Majoitustilasto -vuosijulkaisussa.

### 5. Tietojen saatavuus ja läpinäkyvyys/selkeys

Uusimmat kuukausittaiset ennakkotiedot ovat nähtävissä julkistamispäivänä Tilastokeskuksen kotisivuilla. Majoitusliikkeitä koskevia tilastoja on saatavilla myös Tilastokeskuksen PX-Web-tietokantapalvelussa. Keskeiset ennakkotiedot julkaistaan lisäksi Majoitustilasto -kuukausijulkaisussa (pdf-julkaisu). Vuositason ennakkotiedot julkaistaan joulukuun Majoitustilasto -kuukausijulkaisussa ja Tilastokeskuksen kotisivuilla. Lopulliset tiedot julkaistaan Majoitustilasto -vuosijulkaisussa (pdf -julkaisu). Keskeiset vuositason lopulliset tiedot julkaistaan Tilastokeskuksen kotisivuilla.

Kuukausiaineistoista tuotetaan maksullista asiakaspalvelua varten Excel-tiedostona erillinen taulukkopaketti, jossa on kattavampaa alueellista ja toimialoittaista tietoa. Tilastoaineistosta voidaan toimeksiannosta tehdä erillisselvityksiä.

### 6. Tilastojen vertailukelpoisuus

Tilastokeskus on tuottanut majoitustilastoa vuodesta 1971 lähtien. Tilastoa on uudistettu perusjoukon ja tilastointitavan osalta useita kertoja. Viimeisin perusjoukkoa koskeva uudistus toteutettiin vuoden 2012 alussa, jolloin Euroopan parlamentin ja neuvoston matkailutilastoasetus (692/2011) astui voimaan. Uusi liikkeiden vähimmäiskoko on 20 vuodepaikkaa tai sähköpistokkeella varustettua matkailuvaunu/-autopaikkaa sekä retkeilymajat. Ennen vuotta 2012 tilastoon sisältyivät majoitusliikkeet, joissa oli vähintään 10 huonetta, mökkiä tai sähköpistokkeella varustettua matkailuvaunupaikkaa sekä retkeilymajat. Kohdejoukon laajennus kasvatti yöpymisvuorokausien määrää vuositasolla noin prosentilla.

Majoitusliikkeiden kuukausittaiset tiedot julkaistaan Tilastokeskuksen PX-Web-tietokantataulukkopalvelussa alkaen vuodesta 1995. Lopulliset tiedot päivitetään vuosijulkaisun yhteydessä.

Ennakkotietojen vertailussa on otettava huomioon, että ensimmäiset julkaistut ennakkotiedot voivat muuttua saman kalenterivuoden aineiston kuukausittaisissa revisoinneissa.

EU:ssa matkailutilastoja oli vuoden 2011 loppuun saakka harmonisoitu matkailutilastodirektiivin (95/57/EY) nojalla ja vuoden 2012 alusta matkailutilastoasetuksen (692/2011) nojalla. Majoitustilaston tiedot ovat vertailukelpoisia muiden EU-maiden vastaaviin tilastoihin.

## 7. Selkeys ja eheys/yhtenäisyys

Tilastokeskuksen majoitustilasto on ainoa säännöllisesti tehtävä majoitusliikkeiden palvelujen tarjontaa ja käyttöä fyysisillä mittareilla kuvaava tilasto. Majoitusliikkeiden liikevaihdon ja palkkasumman suuruudesta saadaan kuukausitason tietoa Tilastokeskuksen palvelujen kuukausikuvaajissa ('Muut palvelut'), jossa majoitustoiminta kuuluu toimialaluokituksen pääluokkaan H yhdessä ravitsemistoiminnan kanssa. Toimialaluokituksen 2-numerotasolla majoitustoiminta voidaan erottaa omaksi toimialakseen. Majoitustilastosta saatavat hotellien kuukausittaiset yöpymistiedot ja hotellihuoneiden käyttöastetiedot korreloivat voimakkaasti majoitustoiminnan liikevaihtotietojen kanssa.

Tilastokeskuksessa tuotetaan myös säännöllisesti otospohjaista Suomalaisten matkailututkimusta, jossa on tietoa kotimaisten matkailijoiden palvelujen käytöstä. Majoituspalvelujen käytössä on pyritty mahdollisimman yhdenmukaiseen luokitteluun majoitustilaston kanssa. Erilaisesta tutkimusmenetelmästä ja perusjoukosta sekä palvelujen kattavuudesta johtuen täysin yhdenmukaiseen tulokseen ei majoituspalvelujen käyttöön nähden ole kuitenkaan mahdollista päästä. Rekisteripohjaisena tilastona majoitustilasto tarjoaa hyvän vertailuaineiston tälle otospohjaiselle haastattelututkimukselle.

Majoitustilastoa käytetään myös matkustustaseen laadinnassa viiteaineistona.



### Lisätietoja

Marjut Tuominen 029 551 3556

Ossi Nurmi 029 551 2984

Vastaava tilastojohtaja:  
Hannele Orjala

[liikenne.matkailu@tilastokeskus.fi](mailto:liikenne.matkailu@tilastokeskus.fi)

[www.tilastokeskus.fi](http://www.tilastokeskus.fi)

Lähde: Majoitustilasto. Tilastokeskus

Asiakaspalaute: [www.tilastokeskus.fi/palaute](http://www.tilastokeskus.fi/palaute)

---

Tietopalvelu ja viestintä, Tilastokeskus  
puh. 029 551 2220  
[www.tilastokeskus.fi](http://www.tilastokeskus.fi)

Julkaisutilaukset, Edita Publishing Oy  
puh. 020 450 05  
[asiakaspalvelu.publishing@edita.fi](mailto:asiakaspalvelu.publishing@edita.fi)  
[www.editapublishing.fi](http://www.editapublishing.fi)

ISSN 1796-0479  
= Suomen virallinen tilasto  
ISSN 1799-6309 (pdf)