

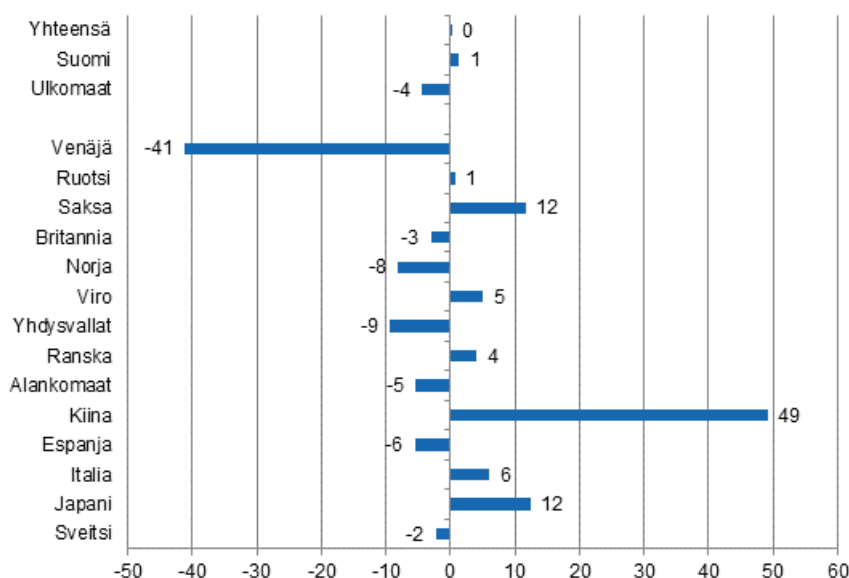
Majoitustilasto

2015, huhtikuu

Ulkomaisten matkailijoiden yöpymiset vähenivät 4,4 prosenttia huhtikuussa

Ulkomaisten matkailijoiden yöpymisiä kirjattiin Suomen majoitusliikkeissä 289 500 vuorokautta huhtikuussa 2015, mikä oli 4,4 prosenttia vähemmän kuin huhtikuussa 2014. Sen sijaan kotimaisten matkailijoiden yöpymisissä oli 1,4 prosentin lisäys ja heille tilastoitiin majoitusliikkeissä vajaat 1,1 miljoonaa vuorokautta. Yöpymisten kokonaismäärä majoitusliikkeissä oli noin 1,4 miljoonaa yöpymisvuorokautta, mikä oli lähes saman verran kuin vuotta aiemmin. Luvut ovat Tilastokeskuksen majoitustilaston ennakkotietoja ja ne on kerätty majoitusliikkeiltä, joissa on vähintään 20 vuodepaikkaa tai sähköpistokkeella varustettua matkailuvaunupaikkaa.

Yöpymisten muutos huhtikuussa 2015/2014, %



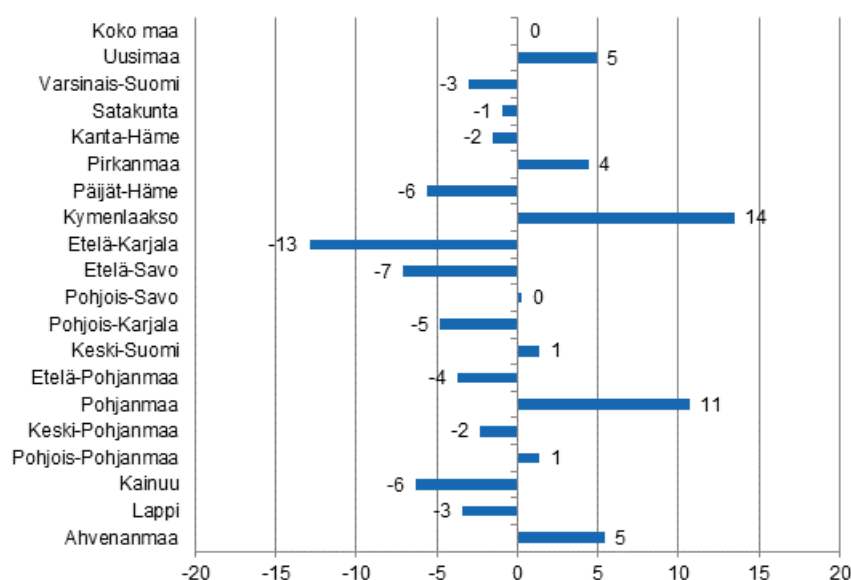
Venäläisyöpymisten jyrkkä lasku loiveni hiukan huhtikuussa 2015. Heille kirjattiin Suomen majoitusliikkeissä vajaat 35 000 yöpymisvuorokautta, mikä oli 41,1 prosenttia vähemmän kuin huhtikuussa 2014. Venäläiset olivat ruotsalaisten kanssa suurimmat ulkomaisten matkailijoiden ryhmät huhtikuussa, jättäen saksalaiset kolmannelle sijalle. Ruotsalaisille tilastoitiin 33 500 yöpymisvuorokautta, mikä oli

vajaan prosentin enemmän kuin vuotta aiemmin. Saksalaiset yöpyivät majoitusliikkeissä 23 000 kertaa, mikä oli 11,7 prosenttia enemmän kuin huhtikuussa 2014. Britit olivat seuraavana 23 000 yöpymisellä. Vähennystä viime vuodesta oli 3,0 prosenttia.

Virolaisille ja norjalaisille tilastoitiin 13 000–14 000 yöpymistä. Virolaisten yöpymiset lisääntyivät 5,0 prosenttia viime vuodesta, kun taas norjalaisten yöpymisissä oli 8,1 prosentin vähennys. Yhdysvaltalaisten yöpymiset vähenivät 9,3 prosenttia huhtikuussa ja heille kirjattiin Suomen majoitusliikkeissä vajaat 11 000 yöpymisvuorokautta. Tärkeimmistä Suomeen suuntautuvista matkailijamaista suurin yöpymisten kasvu kirjattiin kiinalaisille, jotka yöpyivät majoitusliikkeissä lähes 7 000 vuorokautta. Määrä oli 49,3 prosenttia enemmän kuin huhtikuussa 2014.

Maakunnittain yöpymisten kokonaismäärä majoitusliikkeissä kasvoi huhtikuussa eniten Kymenlaaksossa, 13,5 prosenttia. Pohjanmaalla yöpymiset lisääntyivät 10,7 prosenttia ja Uudellamaalla sekä Ahvenanmaalla yöpymisten kasvu oli noin 5 prosenttia kummassakin. Suurin yöpymisten vähennys mitattiin Etelä-Karjalassa; 12,9 prosenttia. Etelä-Savossa yöpymiset vähenivät 7,1 prosenttia ja Päijät-Hämeessä sekä Kainuussa vähennystä oli 6 prosenttia kummassakin. Koko maan osalta yöpymiset säilyivät viime vuoden tasolla.

Yöpymisten muutos maakunnittain huhtikuussa 2015/2014, %



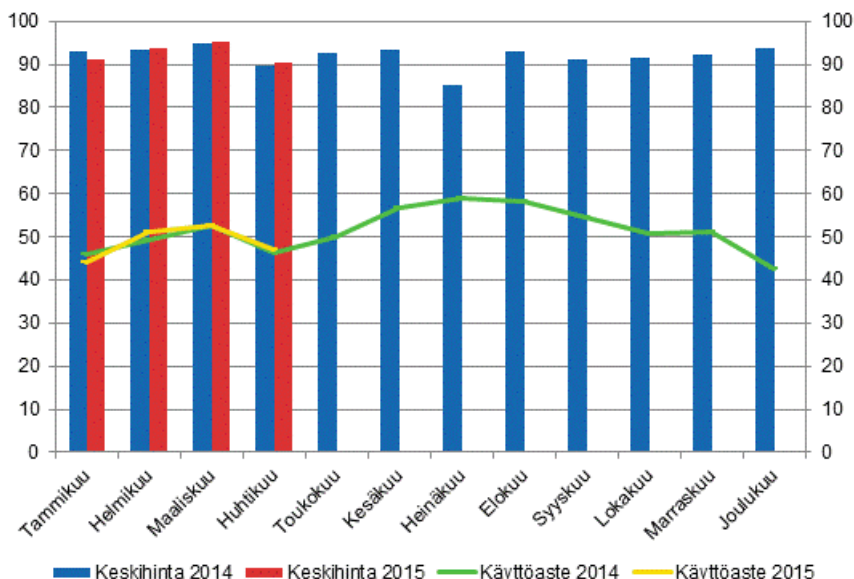
Yöpymiset hotelleissa säilyivät viime vuoden huhtikuun tasolla

Hotelliyöpymisten kokonaismäärä oli runsaat 1,1 miljoonaa vuorokautta huhtikuussa 2015, mikä oli lähes sama kuin vuotta aiemmin. Kotimaisten matkailijoiden yöpymiset lisääntyivät 1,9 prosenttia ja heille tilastoitiin 870 000 yöpymisvuorokautta. Sitä vastoin ulkomaisten matkailijoiden yöpymiset vähenivät 5,6 prosenttia viime vuodesta ja heille kirjattiin hotelleissa 256 000 vuorokautta huhtikuussa 2015.

Hotellihuoneiden käyttöaste koko maassa oli huhtikuussa 47,0 prosenttia. Vuotta aiemmin se oli 46,2 prosenttia. Maakunnista korkeimmat hotellihuoneiden käyttöasteet mitattiin Uudellamaalla, 55,1 prosenttia ja Pohjois-Pohjanmaalla, 50,5 prosenttia. Vantaalla hotellihuoneiden käyttöaste kohosi 68,2 prosenttiin ja Kalajoella 72,6 prosenttiin. Helsingin hotellihuoneiden käyttöaste oli 56,7 prosenttia.

Hotellihuoneen toteutunut keskihinta huhtikuussa oli koko maan osalta 90,49 euroa vuorokaudelta. Vuotta aiemmin se oli 89,85 euroa.

Hotellihuoneiden kuukausittainen käyttöaste ja keskihinta



Yöpymiset kaikissa majoitusliikkeissä vähenivät 2,2 prosenttia tammi-huhtikuussa

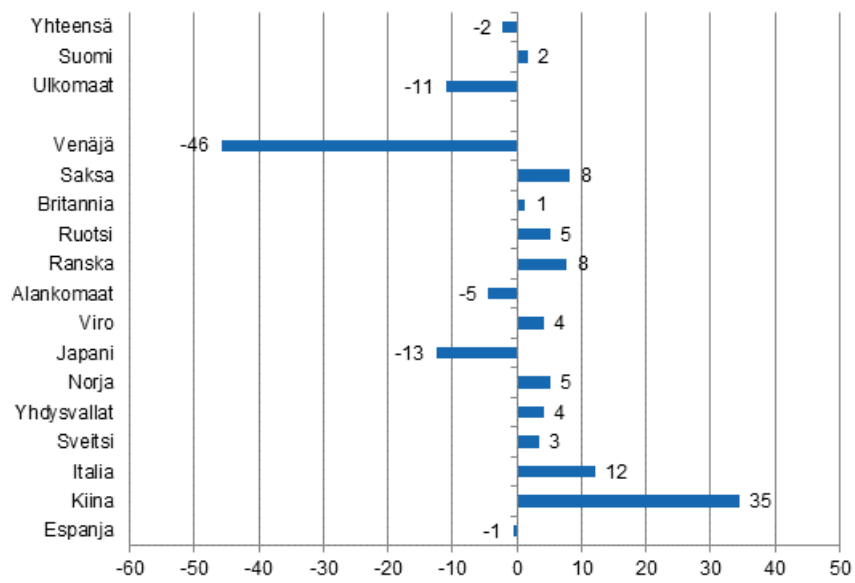
Suomen majoitusliikkeissä yövyttiin vajaat 5,7 miljoonaa kertaa tammi-huhtikuussa 2015. Määrä oli 2,2 prosenttia vähemmän kuin viime vuoden vastaavana ajanjaksona. Kotimaisten matkailijoiden yöpymiset lisääntyivät 1,6 prosenttia, kun taas ulkomaisten matkailijoiden yöpymiset vähenivät 11,0 prosenttia. Kotimaisille matkailijoille kirjattiin majoitusliikkeissä lähes 4,1 miljoonaa yöpymisvuorokautta ja ulkomaisille matkailijoille vajaat 1,6 miljoonaa vuorokautta.

Huhtikuu ei vieläkaan tuonut muutosta venäläisten yöpymisten vähenemiselle. Tammi-huhtikuussa venäläisten yöpymisiä kirjattiin Suomen majoitusliikkeissä 300 000 vuorokautta, mikä oli 45,7 prosenttia vähemmän kuin viime vuoden vastaavana ajanjaksona. He olivat kuitenkin ylivoimaisesti suurin matkailijaryhmä tammi-huhtikuussa, kun seuraavana olivat saksalaiset, joille kirjattiin vajaat 148 000 yöpymisvuorokautta. Saksalaisten yöpymiset lisääntyivät 8,3 prosenttia. Kolmantena olivat britit lähes 141 000 yöpymisellä. Heille tilastoitiin majoitusliikkeissä 1,3 prosenttia enemmän yöpymisiä kuin vastaavana ajankohtana vuotta aiemmin.

Ruotsalaiset yöpyivät majoitusliikkeissä 115 000 kertaa. Heidän yöpymisensä lisääntyivät tammi-huhtikuussa 5,1 prosenttia. Ranskalaisten yöpymisiä kertyi vajaat 105 000 vuorokautta ja hollantilaisten yöpymisiä kirjattiin lähes 64 000 vuorokautta. Ranskalaisten yöpymiset lisääntyivät 7,8 prosenttia, kun taas hollantilaisten yöpymisissä oli 4,5 prosentin vähennys viime vuoden vastaavaan ajanjaksoon verrattuna. Japanilaisten yöpymiset vähenivät 12,5 prosenttia ja heille tilastoitiin Suomen majoitusliikkeissä vajaat 52 000 yöpymisvuorokautta.

Tärkeimmistä Suomeen suuntautuvista matkailijamaista kiinalaisten yöpymiset lisääntyivät tammi-huhtikuussa eniten, 34,5 prosenttia. Heidän yöpymisten määrä kohosi runsaaseen 31 000 vuorokauteen.

Yöpyymisten muutos tammi-huhtikuu 2015/2014, %



Sisällys

Taulukot

Liitetaulukot

Liitetaulukko 1.1. Kaikkien majoitusliikkeiden kapasiteetti ja sen käyttö, huhtikuu 2015.....	6
Liitetaulukko 1.2. Kaikkien majoitusliikkeiden kapasiteetti ja sen käyttö, tammi-huhtikuu 2015.....	7
Liitetaulukko 2.1. Yöpymiset kaikissa majoitusliikkeissä, huhtikuu 2015.....	8
Liitetaulukko 2.2. Yöpymiset kaikissa majoitusliikkeissä, tammi-huhtikuu 2015.....	9
Liitetaulukko 3.1. Hotellikapasiteetti ja sen käyttö, huhtikuu 2015.....	10
Liitetaulukko 3.2. Hotellikapasiteetti ja sen käyttö, tammi-huhtikuu 2015.....	11
Liitetaulukko 4.1. Yöpymiset hotelleissa, huhtikuu 2015.....	12
Liitetaulukko 4.2. Yöpymiset hotelleissa, tammi-huhtikuu 2015.....	13
Liitetaulukko 5.1. Saapuneet vieraat ja yöpymiset asuinmaan mukaan, huhtikuu 2015.....	14
Liitetaulukko 5.2. Saapuneet vieraat ja yöpymiset asuinmaan mukaan, tammi-huhtikuu 2015.....	14
Liitetaulukko 6. Yöpymiset kaikissa majoitusliikkeissä kuukausittain, 2015.....	15
 Majoitustilaston laatuseloste.....	16

Liitetaulukot

Liitetaulukko 1.1. Kaikkien majoitusliikkeiden kapasiteetti ja sen käyttö, huhtikuu 2015

Maakunta	Liikkeiden lukumäärä	Huoneiden lukumäärä	Huoneiden käyttöaste, %	Huoneiden käyttöasteen muutos edellisestä vuodesta, %-yksikköä	Yöpymisen vuorokausihinta, euroa (sisältää alv. 10 %)
Koko maa	1 111	59 094	43,9	0,5	53,65
Manner-Suomi	1 072	57 879	44,3	0,5	53,64
Uusimaa	141	14 854	54,7	1,9	66,20
Varsinais-Suomi	64	3 587	46,1	0,3	51,99
Satakunta	40	1 436	34,9	2,2	61,65
Kanta-Häme	31	1 533	33,9	-1,6	47,69
Pirkanmaa	70	4 389	46,1	2,3	55,33
Päijät-Häme	36	1 934	45,1	0,5	51,33
Kymenlaakso	29	1 164	35,9	0,8	48,71
Etelä-Karjala	34	1 692	41,6	-6,1	54,02
Etelä-Savo	81	2 223	30,1	-1,1	45,25
Pohjois-Savo	50	2 609	39,7	-1,5	50,75
Pohjois-Karjala	46	1 404	34,7	0,1	53,67
Keski-Suomi	48	2 945	41,8	-0,4	47,34
Etelä-Pohjanmaa	44	1 666	37,0	0,9	41,92
Pohjanmaa	28	1 288	45,5	3,1	54,41
Keski-Pohjanmaa	14	534	38,2	-0,5	55,33
Pohjois-Pohjanmaa	96	4 353	46,5	3,7	46,77
Kainuu	45	2 201	36,1	-0,8	37,23
Lappi	175	8 067	39,5	-2,3	43,37
Ahvenanmaa	39	1 215	23,6	2,0	1) ..

1) [...] Tieto on liian epävarma esitettäväksi.

Liitetaulukko 1.2. Kaikkien majoitusliikkeiden kapasiteetti ja sen käyttö, tammi-huhtikuu 2015

Maakunta	Liikkeiden lukumäärä	Huoneiden lukumäärä	Huoneiden käyttöaste, %	Huoneiden käyttöasteen muutos edellisestä vuodesta, %-yksikköä	Yöpymisen vuorokausihinta, euroa (sisältää alv. 10 %)
Koko maa	1 086	58 464	45,7	-0,0	54,60
Manner-Suomi	1 057	57 541	46,1	-0,0	54,61
Uusimaa	140	14 777	54,6	-0,4	67,48
Varsinais-Suomi	61	3 535	42,0	-0,0	53,46
Satakunta	39	1 427	34,6	2,6	61,07
Kanta-Häme	31	1 495	31,8	-0,2	46,95
Pirkanmaa	70	4 402	44,4	1,4	54,32
Päijät-Häme	36	1 932	38,8	-1,8	50,31
Kymenlaakso	29	1 120	33,0	-1,4	54,56
Etelä-Karjala	34	1 686	39,9	-5,1	51,89
Etelä-Savo	81	2 247	30,5	-3,2	43,60
Pohjois-Savo	51	2 571	44,2	-0,4	49,00
Pohjois-Karjala	47	1 423	42,2	1,4	55,70
Keski-Suomi	47	2 935	45,4	-0,2	46,81
Etelä-Pohjanmaa	43	1 670	38,5	1,6	42,00
Pohjanmaa	28	1 287	45,4	5,0	58,86
Keski-Pohjanmaa	14	534	37,0	-2,0	59,40
Pohjois-Pohjanmaa	96	4 340	48,2	2,7	45,83
Kainuu	43	2 185	45,4	0,8	38,57
Lappi	169	7 976	50,2	-1,3	50,21
Ahvenanmaa	30	923	19,9	1,4	1) ..

1) [...] Tieto on liian epävarma esitettäväksi.

Liitetaulukko 2.1. Yöpymiset kaikissa majoitusliikkeissä, huhtikuu 2015

Maakunta	Yöpymiset yhteensä	Yöpymisten muutos edellisestä vuodesta, %	Kotimaiset yöpymiset yhteensä	Kotimaisten yöpymisten muutos edellisestä vuodesta, %	Ulkomaiset yöpymiset yhteensä	Ulkomaisten yöpymisten muutos edellisestä vuodesta, %
Koko maa	1 351 340	0,1	1 061 838	1,4	289 502	-4,4
Manner-Suomi	1 334 890	0,0	1 055 289	1,4	279 601	-4,7
Uusimaa	358 414	4,9	203 634	7,1	154 780	2,2
Varsinais-Suomi	78 161	-3,0	63 968	-3,8	14 193	0,7
Satakunta	20 084	-0,9	16 408	-2,8	3 676	8,1
Kanta-Häme	26 644	-1,5	24 664	1,8	1 980	-29,5
Pirkanmaa	98 239	4,4	86 036	6,3	12 203	-7,5
Päijät-Häme	39 074	-5,6	34 388	-8,5	4 686	22,0
Kymenlaakso	21 667	13,5	16 081	29,3	5 586	-16,1
Etelä-Karjala	37 633	-12,9	27 832	34,1	9 801	-56,3
Etelä-Savo	32 005	-7,1	28 914	-1,8	3 091	-38,5
Pohjois-Savo	51 658	0,3	47 677	0,3	3 981	0,2
Pohjois-Karjala	24 400	-4,8	21 441	-2,5	2 959	-18,6
Keski-Suomi	62 333	1,4	57 850	2,3	4 483	-8,9
Etelä-Pohjanmaa	40 557	-3,7	39 356	-1,1	1 201	-48,6
Pohjanmaa	29 825	10,7	24 476	9,7	5 349	15,5
Keski-Pohjanmaa	9 870	-2,3	8 886	-5,4	984	38,0
Pohjois-Pohjanmaa	123 038	1,4	110 370	1,2	12 668	3,7
Kainuu	69 202	-6,3	67 155	-6,0	2 047	-15,2
Lappi	212 086	-3,4	176 153	-4,2	35 933	0,6
Ahvenanmaa	16 450	5,4	6 549	2,8	9 901	7,2

Liitetaulukko 2.2. Yöpymiset kaikissa majoitusliikkeissä, tammi-huhtikuu 2015

Maakunta	Yöpymiset yhteensä	Yöpymisten muutos edellisestä vuodesta, %	Kotimaiset yöpymiset yhteensä	Kotimaisten yöpymisten muutos edellisestä vuodesta, %	Ulkomaiset yöpymiset yhteensä	Ulkomaisten yöpymisten muutos edellisestä vuodesta, %
Koko maa	5 654 279	-2,2	4 067 821	1,6	1 586 458	-11,0
Manner-Suomi	5 614 404	-2,3	4 051 619	1,6	1 562 785	-11,2
Uusimaa	1 405 021	0,2	814 372	5,0	590 649	-5,7
Varsinais-Suomi	276 756	-1,0	226 096	-0,5	50 660	-3,5
Satakunta	79 641	-1,3	62 620	-4,3	17 021	11,6
Kanta-Häme	95 385	-0,6	85 832	0,7	9 553	-11,2
Pirkanmaa	393 955	4,7	347 959	8,1	45 996	-15,7
Päijät-Häme	160 611	-11,9	136 713	-10,2	23 898	-20,7
Kymenlaakso	70 349	-4,4	49 299	10,4	21 050	-27,3
Etelä-Karjala	156 584	-19,7	101 482	18,3	55 102	-49,5
Etelä-Savo	140 820	-11,3	115 416	0,9	25 404	-42,8
Pohjois-Savo	244 907	-0,7	212 414	3,5	32 493	-21,5
Pohjois-Karjala	120 153	-7,1	88 873	-4,1	31 280	-14,7
Keski-Suomi	297 133	-5,3	253 456	-2,0	43 677	-20,9
Etelä-Pohjanmaa	144 656	-3,5	138 676	-2,3	5 980	-24,8
Pohjanmaa	103 088	10,2	81 182	9,6	21 906	12,3
Keski-Pohjanmaa	34 873	-2,5	31 225	-3,5	3 648	6,2
Pohjois-Pohjanmaa	523 020	1,0	426 423	3,5	96 597	-8,8
Kainuu	364 731	-1,9	334 166	1,6	30 565	-28,6
Lappi	1 002 721	-3,9	545 415	-4,1	457 306	-3,6
Ahvenanmaa	39 875	5,9	16 202	4,6	23 673	6,8

Liitetaulukko 3.1. Hotellikapasiteetti ja sen käyttö, huhtikuu 2015

Maakunta / kunta	Liikkeiden lukumäärä	Huoneiden lukumäärä	Huoneiden käyttöaste, %	Käyttöasteen muutos ed. vuodesta, %-yksikköä	Huoneiden keskihinta, euroa (sisältää alv. 10 %)	¹⁾ RevPAR, euroa (sisältää alv. 10 %)
Koko maa	613	50 689	47,0	0,7	90,49	42,51
Manner-Suomi	600	49 901	47,2	0,7	90,51	42,74
Uusimaa	113	14 347	55,1	1,8	97,27	53,64
Espoo	11	1 193	47,9	2,4	83,85	40,14
Helsinki	52	8 531	56,7	0,2	101,94	57,78
Vantaa	11	2 236	68,2	3,2	97,00	66,19
Varsinais-Suomi	37	2 948	50,3	0,2	82,98	41,72
Turku	19	2 038	53,1	0,1	85,29	45,26
Satakunta	24	1 117	42,0	3,7	84,40	35,41
Pori	9	634	44,8	3,3	84,69	37,91
Kanta-Häme	18	1 358	36,5	-1,6	76,69	28,00
Hämeenlinna	8	724	35,3	0,1	90,48	31,91
Pirkanmaa	42	3 862	48,7	2,7	92,86	45,24
Tampere	25	2 991	52,7	1,8	94,43	49,73
Päijät-Häme	15	1 726	48,8	1,1	82,91	40,42
Lahti	6	646	44,8	3,0	84,16	37,73
Kymenlaakso	16	934	38,5	3,1	88,93	34,23
Kouvola	6	426	40,6	7,0	81,14	32,90
Etelä-Karjala	16	1 320	46,3	-8,8	91,07	42,19
Lappeenranta	8	750	57,8	-7,6	87,28	50,43
Etelä-Savo	28	1 520	36,0	-0,1	72,46	26,11
Mikkeli	8	549	40,0	-2,9	85,73	34,33
Pohjois-Savo	30	2 314	42,3	-0,4	85,02	35,92
Kuopio	15	1 379	47,1	-0,0	88,85	41,87
Pohjois-Karjala	21	1 175	38,3	-0,5	88,71	34,00
Joensuu	7	611	51,4	1,8	88,81	45,61
Keski-Suomi	27	2 625	44,9	-0,2	77,61	34,87
Jyväskylä	11	1 363	45,3	0,7	85,32	38,66
Etelä-Pohjanmaa	22	1 418	41,9	0,1	74,83	31,34
Seinäjoki	6	553	45,7	2,0	83,50	38,13
Pohjanmaa	22	1 236	46,4	2,7	89,13	41,34
Vaasa	8	795	56,2	5,6	90,67	50,91
Keski-Pohjanmaa	9	478	39,4	-0,3	84,20	33,19
Kokkola	5	361	44,2	-0,8	86,46	38,20
Pohjois-Pohjanmaa	48	3 412	50,5	5,6	85,86	43,38
Kuusamo	11	774	43,8	-1,0	106,33	46,57
Oulu	12	1 540	60,6	8,4	87,62	53,07
Kainuu	20	1 763	38,3	-2,3	76,34	29,25
Kajaani	6	409	32,3	-3,0	80,30	25,95
Sotkamo	6	1 097	45,0	-2,4	75,41	33,93
Lappi	92	6 348	40,6	-2,4	99,62	40,45
Rovaniemi	12	1 241	40,5	2,8	73,66	29,84
Ahvenanmaa	13	788	31,1	3,6
Maarianhamina	6	488	46,3	4,3

1) RevPar = Majoituksen keskimääräinen myyntitulo käytettävissä olevaa huonetta kohden. Laskentakaava: RevPar = Huoneiden keskihinta* huoneiden käyttöaste.[...]Tieto on liian epävarma esitettäväksi.

Liitetaulukko 3.2. Hotellikapasiteetti ja sen käyttö, tammi-huhtikuu 2015

Maakunta / kunta	Liikkeiden lukumäärä	Huoneiden lukumäärä	Huoneiden käyttöaste, %	Käyttöasteen muutos ed. vuodesta, %-yksikköä	Huoneiden keskihinta, euroa (sisältää alv. 10 %)	¹⁾ RevPAR, euroa (sisältää alv. 10 %)
Koko maa	611	50 509	48,7	0,2	92,83	45,25
Manner-Suomi	601	49 872	49,0	0,2	92,85	45,52
Uusimaa	112	14 282	55,4	-0,2	98,56	54,64
Espoo	11	1 194	47,9	0,2	83,73	40,13
Helsinki	52	8 469	58,9	-0,2	102,68	60,43
Vantaa	11	2 236	65,6	-3,4	100,62	66,03
Varsinais-Suomi	37	2 939	45,7	0,0	83,16	37,97
Turku	19	2 036	47,3	-0,5	85,86	40,62
Satakunta	24	1 116	42,0	4,3	83,22	34,92
Pori	9	635	44,4	4,8	82,33	36,55
Kanta-Häme	18	1 321	34,7	0,2	75,43	26,14
Hämeenlinna	8	726	32,3	-0,6	88,43	28,55
Pirkanmaa	42	3 876	46,3	1,9	92,75	42,94
Tampere	25	2 990	49,5	1,3	94,02	46,57
Päijät-Häme	15	1 742	41,3	-1,5	83,16	34,32
Lahti	6	646	45,9	-0,3	90,52	41,58
Kymenlaakso	16	888	36,8	0,9	87,71	32,29
Kouvola	6	427	36,1	1,0	81,90	29,54
Etelä-Karjala	17	1 327	42,3	-7,9	93,14	39,42
Lappeenranta	8	750	52,7	-0,7	84,02	44,31
Etelä-Savo	28	1 551	35,6	-1,8	71,86	25,58
Mikkeli	8	552	42,5	-0,9	78,49	33,35
Pohjois-Savo	31	2 341	45,6	-0,3	86,67	39,48
Kuopio	16	1 409	52,2	0,8	90,59	47,33
Pohjois-Karjala	22	1 196	46,0	0,9	91,25	42,02
Joensuu	7	611	59,1	2,7	91,70	54,15
Keski-Suomi	27	2 624	48,4	0,3	86,45	41,83
Jyväskylä	11	1 364	49,6	-1,2	88,63	44,00
Etelä-Pohjanmaa	22	1 436	43,6	0,8	74,65	32,51
Seinäjoki	6	552	49,1	1,9	83,87	41,22
Pohjanmaa	22	1 235	46,4	4,7	85,28	39,61
Vaasa	8	794	54,3	4,5	87,02	47,27
Keski-Pohjanmaa	9	478	38,5	-1,9	84,09	32,39
Kokkola	5	361	42,8	-2,8	86,84	37,20
Pohjois-Pohjanmaa	48	3 406	52,0	4,2	87,84	45,68
Kuusamo	11	774	48,6	0,2	105,08	51,03
Oulu	12	1 540	61,4	5,8	88,60	54,41
Kainuu	20	1 768	47,9	-0,6	81,58	39,05
Kajaani	6	409	36,7	2,3	78,33	28,78
Sotkamo	6	1 105	57,6	-1,4	86,64	49,92
Lappi	92	6 348	53,9	-1,3	106,05	57,17
Rovaniemi	13	1 291	63,4	-3,0	98,83	62,63
Ahvenanmaa	11	637	25,5	3,1
Maarianhamina	5	391	36,9	4,4

1) RevPar = Majoituksen keskimääräinen myyntitulo käytettävissä olevaa huonetta kohden. Laskentakaava: RevPar = Huoneiden keskihinta* huoneiden käyttöaste. [...]Tieto on liian epävarma esitettäväksi.

Liitetaulukko 4.1. Yöpymiset hotelleissa, huhtikuu 2015

Maakunta / kunta	Yöpymiset yhteensä	Yöpymisten muutos edellisestä vuodesta, %	Kotimaiset yöpymiset yhteensä	Kotimaisten yöpymisten muutos edellisestä vuodesta, %	Ulkomaiset yöpymiset yhteensä	Ulkomaisten yöpymisten muutos edellisestä vuodesta, %
Koko maa	1 126 262	0,1	870 073	1,9	256 189	-5,6
Manner-Suomi	1 114 429	0,0	864 905	1,9	249 524	-5,9
Uusimaa	336 163	4,3	192 117	7,8	144 046	-0,0
Espoo	23 808	9,3	15 851	11,7	7 957	4,9
Helsinki	204 406	0,4	99 357	1,9	105 049	-1,0
Vantaa	64 755	5,9	41 991	15,5	22 764	-8,3
Varsinais-Suomi	69 595	-1,8	56 940	-3,2	12 655	5,0
Turku	49 681	-2,5	39 982	-5,1	9 699	10,5
Satakunta	17 560	-0,6	14 029	-2,9	3 531	9,7
Pori	10 952	6,5	9 306	7,9	1 646	-1,0
Kanta-Häme	23 740	-1,0	21 779	1,5	1 961	-22,3
Hämeenlinna	12 443	-1,3	11 571	2,7	872	-34,4
Pirkanmaa	87 528	6,0	76 259	8,5	11 269	-8,2
Tampere	69 805	5,9	59 446	8,0	10 359	-4,7
Päijät-Häme	35 802	-4,6	31 861	-6,4	3 941	12,9
Lahti	11 610	-6,4	9 049	-14,4	2 561	39,5
Kymenlaakso	14 702	4,4	10 392	18,6	4 310	-18,9
Kouvola	7 066	12,7	5 623	12,4	1 443	13,7
Etelä-Karjala	32 277	-15,9	23 780	39,3	8 497	-60,2
Lappeenranta	22 039	-6,6	17 871	48,7	4 168	-64,0
Etelä-Savo	24 491	-9,5	22 621	-6,7	1 870	-33,5
Mikkeli	9 839	-11,5	8 817	-6,6	1 022	-39,0
Pohjois-Savo	47 175	0,3	44 122	0,5	3 053	-1,6
Kuopio	30 266	2,8	28 386	3,4	1 880	-6,2
Pohjois-Karjala	21 651	2,1	19 030	5,7	2 621	-18,0
Joensuu	13 060	10,4	11 055	18,9	2 005	-20,6
Keski-Suomi	57 456	-0,8	52 992	-0,3	4 464	-6,0
Jyväskylä	27 337	1,9	24 553	4,0	2 784	-13,2
Etelä-Pohjanmaa	31 316	-2,2	30 309	0,7	1 007	-48,0
Seinäjoki	10 706	-3,8	10 057	1,8	649	-48,0
Pohjanmaa	25 251	13,4	20 016	12,7	5 235	16,3
Vaasa	19 173	12,7	14 916	12,1	4 257	14,5
Keski-Pohjanmaa	8 222	-0,1	7 573	-1,9	649	27,3
Kokkola	6 556	1,3	6 047	1,0	509	5,4
Pohjois-Pohjanmaa	85 913	2,8	75 413	2,1	10 500	8,3
Kuusamo	23 423	-13,7	20 965	-10,4	2 458	-34,2
Oulu	42 237	13,0	37 044	13,3	5 193	10,7
Kainuu	50 271	-8,1	48 898	-7,7	1 373	-20,4
Kajaani	5 455	-15,6	4 947	-18,8	508	37,7
Sotkamo	42 579	-6,3	42 143	-5,8	436	-38,6
Lappi	145 316	-5,1	116 774	-6,1	28 542	-0,6
Rovaniemi	23 236	21,8	14 489	24,1	8 747	18,2
Ahvenanmaa	11 833	6,8	5 168	2,5	6 665	10,4
Maarianhamina	9 641	7,1	4 769	9,1	4 872	5,2

Liitetaulukko 4.2. Yöpymiset hotelleissa, tammi-huhtikuu 2015

Maakunta / kunta	Yöpymiset yhteensä	Yöpymisten muutos edellisestä vuodesta, %	Kotimaiset yöpymiset yhteensä	Kotimaisten yöpymisten muutos edellisestä vuodesta, %	Ulkomaiset yöpymiset yhteensä	Ulkomaisten yöpymisten muutos edellisestä vuodesta, %
Koko maa	4 792 347	-1,6	3 411 739	2,8	1 380 608	-10,9
Manner-Suomi	4 761 651	-1,6	3 399 038	2,8	1 362 613	-11,2
Uusimaa	1 339 551	0,2	780 492	5,7	559 059	-6,5
Espoo	95 680	1,0	61 525	13,9	34 155	-16,1
Helsinki	837 470	0,1	428 711	4,1	408 759	-3,8
Vantaa	255 968	-2,3	167 306	5,9	88 662	-14,8
Varsinais-Suomi	249 238	-0,6	204 577	0,4	44 661	-4,7
Turku	174 058	-0,5	141 854	0,5	32 204	-4,6
Satakunta	71 641	0,0	55 573	-3,4	16 068	14,1
Pori	44 485	5,7	35 777	3,4	8 708	16,5
Kanta-Häme	87 178	0,9	78 084	2,2	9 094	-8,5
Hämeenlinna	45 471	-2,4	40 834	0,4	4 637	-21,5
Pirkanmaa	342 129	6,6	299 036	10,2	43 093	-12,8
Tampere	268 615	7,9	229 378	11,8	39 237	-10,3
Päijät-Häme	140 279	-10,1	119 791	-8,2	20 488	-20,0
Lahti	50 317	-9,6	36 567	-10,4	13 750	-7,7
Kymenlaakso	52 016	-12,6	36 202	-1,1	15 814	-31,0
Kouvola	25 671	-5,9	20 180	0,4	5 491	-23,4
Etelä-Karjala	128 495	-23,2	84 625	19,3	43 870	-54,5
Lappeenranta	85 548	-13,0	64 507	22,0	21 041	-53,7
Etelä-Savo	102 601	-7,8	91 335	-1,6	11 266	-38,9
Mikkeli	42 580	-5,7	36 690	2,9	5 890	-38,1
Pohjois-Savo	220 485	0,0	196 138	4,2	24 347	-24,4
Kuopio	153 180	3,0	135 996	8,0	17 184	-24,3
Pohjois-Karjala	104 695	-2,6	78 389	0,6	26 306	-10,8
Joensuu	58 270	-0,1	41 354	1,2	16 916	-3,0
Keski-Suomi	276 075	-5,7	235 201	-2,1	40 874	-22,4
Jyväskylä	123 071	-2,0	108 057	0,9	15 014	-18,5
Etelä-Pohjanmaa	126 267	-1,9	121 369	-0,9	4 898	-21,4
Seinäjoki	45 083	-2,0	41 852	-1,8	3 231	-4,6
Pohjanmaa	91 977	10,6	70 405	9,3	21 572	15,1
Vaasa	68 727	4,8	50 469	1,1	18 258	16,8
Keski-Pohjanmaa	30 073	-3,1	27 751	-3,2	2 322	-2,3
Kokkola	24 284	-1,7	22 248	-2,0	2 036	1,0
Pohjois-Pohjanmaa	378 104	3,5	305 860	6,1	72 244	-6,3
Kuusamo	114 472	-2,5	86 596	5,1	27 876	-20,4
Oulu	176 231	7,4	150 906	10,1	25 325	-6,4
Kainuu	266 631	-0,3	244 487	4,1	22 144	-31,8
Kajaani	26 252	1,8	23 789	3,2	2 463	-10,1
Sotkamo	228 561	0,7	212 761	5,4	15 800	-37,1
Lappi	754 216	-3,9	369 723	-3,6	384 493	-4,2
Rovaniemi	164 072	3,1	58 220	10,3	105 852	-0,4
Ahvenanmaa	30 696	9,6	12 701	7,4	17 995	11,1
Maarianhamina	25 922	12,9	11 943	11,0	13 979	14,7

Liitetaulukko 5.1. Saapuneet vieraat ja yöpymiset asuinmaan mukaan, huhtikuu 2015

Asuinmaa	Saapuneet vieraat kaikissa majoitusliikkeissä	Yöpymiset kaikissa majoitusliikkeissä	Yöpymisten muutos, %, kaikki majoitusliikkeet	Yöpymiset hotelleissa	Yöpymisten muutos, %, hotellit
Kaikki yhteensä	713 148	1 351 340	0,1	1 126 262	0,1
Suomi	569 874	1 061 838	1,4	870 073	1,9
Ulkomaat	143 274	289 502	-4,4	256 189	-5,6
Ruotsi	20 221	33 531	0,7	30 663	2,6
Saksa	11 617	26 315	11,7	24 640	10,4
Venäjä	20 208	34 744	-41,1	28 735	-42,0
Britannia	9 983	23 102	-3,0	20 835	0,3
Yhdysvallat	5 385	10 840	-9,3	10 582	-8,3
Norja	7 088	14 129	-8,1	11 385	-13,5
Alankomaat	4 027	7 403	-5,4	6 970	-4,6
Italia	2 897	6 377	6,0	6 007	12,8
Ranska	3 788	9 260	4,0	7 746	-2,1
Japani	3 600	6 187	12,4	5 974	12,9
Viro	5 374	12 643	5,0	8 862	-0,3
Sveitsi	2 591	5 610	-2,3	5 144	-6,4
Espanja	2 929	6 773	-5,5	6 182	-4,8
Kiina	4 115	6 874	49,3	6 687	49,8

Liitetaulukko 5.2. Saapuneet vieraat ja yöpymiset asuinmaan mukaan, tammi-huhtikuu 2015

Asuinmaa	Saapuneet vieraat kaikissa majoitusliikkeissä	Yöpymiset kaikissa majoitusliikkeissä	Yöpymisten muutos, %, kaikki majoitusliikkeet	Yöpymiset hotelleissa	Yöpymisten muutos, %, hotellit
Kaikki yhteensä	2 881 007	5 654 279	-2,2	4 792 347	-1,6
Suomi	2 206 354	4 067 821	1,6	3 411 739	2,8
Ulkomaat	674 653	1 586 458	-11,0	1 380 608	-10,9
Ruotsi	71 080	115 103	5,1	109 604	5,8
Saksa	57 668	147 838	8,3	135 771	8,4
Venäjä	120 038	300 106	-45,7	229 040	-47,7
Britannia	51 575	140 931	1,3	120 986	0,4
Yhdysvallat	20 431	45 284	4,1	44 019	5,0
Norja	24 676	51 448	5,1	42 693	-0,7
Alankomaat	23 204	63 832	-4,5	53 207	-1,7
Italia	14 195	31 740	12,2	29 458	13,7
Ranska	33 181	104 890	7,8	96 400	7,9
Japani	27 754	51 568	-12,5	50 149	-12,1
Viro	23 501	59 239	4,1	45 503	-1,8
Sveitsi	14 100	44 293	3,4	30 627	-2,6
Espanja	10 671	26 268	-0,6	24 059	-0,2
Kiina	16 941	31 280	34,5	30 278	38,0

Liitetaulukko 6. Yöpymiset kaikissa majoitusliikkeissä kuukausittain, 2015

Kuukausi	Yöpymiset yhteensä	Yöpymisten muutos edellisestä vuodesta, %	Kotimaiset yöpymiset yhteensä	Kotimaisten yöpymisten muutos edellisestä vuodesta, %	Ulkomaiset yöpymiset yhteensä	Ulkomaisten yöpymisten muutos edellisestä vuodesta, %
Yhteensä	5 654 279	-2,2	4 067 821	1,6	1 586 458	-11,0
Tammikuu	1 277 415	-7,8	788 921	3,0	488 494	-21,1
Helmikuu	1 450 661	1,8	1 055 264	3,3	395 397	-1,9
Maaliskuu	1 574 863	-3,0	1 161 798	-0,5	413 065	-9,6
Huhtikuu	1 351 340	0,1	1 061 838	1,4	289 502	-4,4

Majoitustilaston laatuseloste

1. Tilastotietojen relevanssi

Majoitustilasto on Tilastokeskuksen kuukausittain tuottama tilasto, joka kuvaa majoituspalvelujen tarjontaa ja käyttöä sekä majoituspalvelujen hintatasoa Suomessa.

Majoituspalvelujen tarjontaa kuvataan majoitusliikkeiden kapasiteettitiedoilla eli liikkeiden (toimipaikkojen), huoneiden ja vuodepaikkojen lukumäärillä.

Majoituspalvelujen käyttöä kuvataan majoitusliikkeiden kapasiteetin käytöllä, jota mitataan huoneiden ja vuodepaikkojen käyttöasteella. Lisäksi majoituspalvelujen käyttöä mitataan asiakkaiden eli liikkeeseen saapuneiden henkilöiden ja yöpymisten määrillä, jotka on eritelty asiakkaan asuinmaan mukaan.

Majoituspalvelujen hintatasoa kuvataan huoneen (tai mökin) keskihinnalla (=keskimääräinen huoneesta maksettu hinta) ja yöpymisen keskihinnalla. Tiedot kerätään kuukausittain majoituspalveluja tarjoavilta majoitusliikkeiltä, joissa on vähintään 20 vuodepaikkaa tai sähköpistokkeella varustettua matkailuvaunu/-autopaikkaa.

Luokitukset

Tilastoinnissa käytetyt toimiala- ja alueluokitukset ovat nähtävissä Tilastokeskuksen luokituspalvelussa. Majoituspalveluja tarjoavat liikkeet on pääsääntöisesti luokiteltu toimialaluokituksen (TOL 2008) mukaan, jota käytetään majoitustilastossa joiltakin osin soveltaen niin, että hotelleihin kuuluvat kaikki hotellitasoiset liikkeet (esim. hotellitasoiset retkeilymajat sekä hotellitasoiset koulutus- ja kurssikeskukset).

Majoitustilastossa käytössä oleva ISO 3166-1 standardin mukainen maanosaluokitus ei täysin vastaa Eurostatin käyttämää luokitusta, jossa mm. Turkki ja Kypros kuuluvat Eurooppaan, kun taas ISO 3166-1 luokituksessa ne kuuluvat Aasiaan. Alueluokituksessa käytetään Tilastokeskuksen kuntapohjaista alueluokitusta tilastovuodelta.

Tilastokeskus kerää tiedot Manner-Suomen liikkeiltä. Ahvenanmaalta tiedot saadaan maakunnan tilastoviraston Ålands statistik- och utredningsbyrån (ÅSUB) välityksellä. Erilaisista tilastointimenetelmistä johtuen Ahvenanmaan tiedot saattavat poiketa ÅSUB:n julkaisemista tiedoista.

Tilaston tietoja tarvitaan kotimaanmatkailun ja ulkomailta Suomeen suuntautuvan matkailun seurantaan ja edistämiseen sekä matkailuinvestointien suunnitteluun valtakunnallisella ja alueellisella tasolla. Tietoja käytetään valtionhallinnossa, kunnissa, matkailualan yrityksissä ja järjestöissä sekä tutkimuslaitoksissa. Suomen lisäksi majoitustilaston tietoja julkaisevat EU ja maailman matkailujärjestö (World Tourism Organization, WTO). Majoitustilaston ennakkotietoja julkaistaan kuukausittain Majoitustilasto -kuukausijulkaisussa. Lopulliset tiedot julkaistaan Majoitustilasto -vuosijulkaisussa. Tietoja julkaistaan kunta- ja maakuntatasoilla.

Majoitustilasto tuotetaan Euroopan parlamentin ja neuvoston uuden matkailutilastoasetuksen (692/2011) velvoittamana. Asetus astui voimaan vuoden 2012 alussa ja sen edellyttämät tilastotiedot toimitetaan Eurostatin käyttöön. Tilaston laatimista ohjaa tilastolaki. Majoitusliikkeiden velvollisuus asuinmaakohtaisen tiedon keräämiseen asiakkaista perustuu majoitus- ja ravitsemistoimintaa koskevaan lainsäädäntöön.

2. Tilastotutkimuksen menetelmäkuvaus

Majoitusliikerekisteriä ylläpidetään Innovaatiot, liikenne ja matkailu -vastuualueella ja sitä päivitetään jatkuvasti liikkeiltä saaduilla tiedoilla. Perusteellisempi päivitys tehdään vuosittain liikkeille lähetetyllä kyselyllä ja muiden lähteiden avulla. Ahvenanmaan majoitusliikkeet sisältyvät rekisteriin.

Tilastointimenetelmänä on rekisterissä olevien liikkeiden kokonaistilastointi, kun perusjoukosta on rajattu pois pienet alle 20 vuodepaikkaa tai sähköpistokkeella varustettua matkailuvaunu/-autopaikkaa sisältävät liikkeet. Tilastoinnin piirissä on noin 1400 liikettä (toimipaikkaa). Laajimmillaan tilastointi on kesällä, kun leirintäalueet, kesähotellit ja muut kesäaikaiset liikkeet ovat toiminnassa.

Tilaston tiedot kerätään majoitusliikkeiltä kuukausittain sähköisesti (web-lomakkeella tai suoraan liikkeen asiakashallintajärjestelmästä), paperilomakkeella tai atk-listoilla. Kysyttäviä tietoja ovat: liikkeen aukiolopäivien lukumäärä, käytettävissä oleva majoituskapasiteetti (huoneet ja vuodepaikat), kuukauden

aikana päivittäin käytössä olleiden huoneiden summa sekä majoituksen myyntitulo arvonlisävero mukaan lukien. Lisäksi pyydetään tiedot palvelujen käyttäjistä (liikkeeseen saapuneet) ja yöpymisten määrästä asuinmaan mukaan eriteltyinä.

Vuoden 2004 tammikuusta alkaen kuukausikyselyyn vastaamattomien liikkeiden tiedot on estimoitu tilastollisin menetelmin (puuttuvan tiedon imputointi). Korvaavina tietoina käytetään liikkeen omia vuodentakaisia tietoja samalta tilastointikuukaudelta, jos nämä tiedot on käytettävissä. Muussa tapauksessa käytetään mahdollisimman samanlaisen (toimiala, kapasiteetti, sijaintimaakunta) luovuttajaliikkeen tietoja. Vastauskadon korvausmenetelmä parantaa tilaston ajallista ja alueellista vertailtavuutta.

3. Tietojen oikeellisuus ja tarkkuus

Tilaston tiedot perustuvat tietyn kokokriteerin täyttäviltä majoitusliikkeiltä kerättyyn kokonaisaineistoon. Puuttuvien liikkeiden tiedot korvataan tilastollisin menetelmin.

Kyselyn kato vaihtelee liikkeen toimialan ja koon mukaan. Kato on keskitasoa suurempi pienillä liikkeillä sekä leirintäalueilla ja lomakylillä. Suurimmillaan kato on kesällä, jolloin leirintäalueet, lomakylät ja muut kesäaikaiset liikkeet ovat kyselyssä mukana. Vuositasolla mitattuna kato on n. 20 prosenttia.

Liikkeiltä saadut tiedot tarkistetaan ennen tallennusta tietokantaan. Aineistoon tehdään ennen tulosten tuottamista loogisuustarkastukset, joiden perusteella virheelliset tapaukset korjataan.

4. Julkaistujen tietojen ajantasaisuus ja oikea-aikaisuus

Majoitustilaston kuukausittaiset ennakkotiedot julkaistaan noin 6 viikkoa tilastointikuukauden päättymisen jälkeen. Koko vuoden ennakkotiedot julkaistaan joulukuun tietojen yhteydessä seuraavan vuoden helmikuussa. Kaikki julkaistut ennakkotiedot tarkentuvat myöhässä tulleiden liikkeiden tiedoilla ja puuttuvien tietojen uudelleen imputoinnilla. Lopulliset tiedot julkaistaan Majoitustilasto -vuosijulkaisussa.

5. Tietojen saatavuus ja läpinäkyvyys/selkeys

Uusimmat kuukausittaiset ennakkotiedot ovat nähtävissä julkistamispäivänä Tilastokeskuksen kotisivuilla. Majoitusliikkeitä koskevia tilastoja on saatavilla myös Tilastokeskuksen PX-Web-tietokantapalvelussa. Keskeiset ennakkotiedot julkaistaan lisäksi Majoitustilasto -kuukausijulkaisussa (pdf-julkaisu). Vuositason ennakkotiedot julkaistaan joulukuun Majoitustilasto -kuukausijulkaisussa ja Tilastokeskuksen kotisivuilla. Lopulliset tiedot julkaistaan Majoitustilasto -vuosijulkaisussa (pdf -julkaisu). Keskeiset vuositason lopulliset tiedot julkaistaan Tilastokeskuksen kotisivuilla.

Kuukausiaineistoista tuotetaan maksullista asiakaspalvelua varten Excel-tiedostona erillinen taulukkopaketti, jossa on kattavampaa alueellista ja toimialoittaista tietoa. Tilastoaineistosta voidaan toimeksiannosta tehdä erillisselvityksiä.

6. Tilastojen vertailukelpoisuus

Tilastokeskus on tuottanut majoitustilastoa vuodesta 1971 lähtien. Tilastoa on uudistettu perusjoukon ja tilastointitavan osalta useita kertoja. Viimeisin perusjoukkoa koskeva uudistus toteutettiin vuoden 2012 alussa, jolloin Euroopan parlamentin ja neuvoston matkailutilastoasetus (692/2011) astui voimaan. Uusi liikkeiden vähimmäiskoko on 20 vuodepaikkaa tai sähköpistokkeella varustettua matkailuvaunu/-autopaikkaa sekä retkeilymajat. Ennen vuotta 2012 tilastoon sisältyivät majoitusliikkeet, joissa oli vähintään 10 huonetta, mökkiä tai sähköpistokkeella varustettua matkailuvaunupaikkaa sekä retkeilymajat. Kohdejoukon laajennus kasvatti yöpymisvuorokausien määrää vuositasolla noin prosentilla.

Majoitusliikkeiden kuukausittaiset tiedot julkaistaan Tilastokeskuksen PX-Web-tietokantataulukkopalvelussa alkaen vuodesta 1995. Lopulliset tiedot päivitetään vuosijulkaisun yhteydessä.

Ennakkotietojen vertailussa on otettava huomioon, että ensimmäiset julkaistut ennakkotiedot voivat muuttua saman kalenterivuoden aineiston kuukausittaisissa revisoinneissa.

EU:ssa matkailutilastoja oli vuoden 2011 loppuun saakka harmonisoitu matkailutilastodirektiivin (95/57/EY) nojalla ja vuoden 2012 alusta matkailutilastoasetuksen (692/2011) nojalla. Majoitustilaston tiedot ovat vertailukelpoisia muiden EU-maiden vastaaviin tilastoihin.

7. Selkeys ja eheys/yhtenäisyys

Tilastokeskuksen majoitustilasto on ainoa säännöllisesti tehtävä majoitusliikkeiden palvelujen tarjontaa ja käyttöä fyysisillä mittareilla kuvaava tilasto. Majoitusliikkeiden liikevaihdon ja palkkasumman suuruudesta saadaan kuukausitason tietoa Tilastokeskuksen palvelujen kuukausikuvaajissa ('Muut palvelut'), jossa majoitustoiminta kuuluu toimialaluokituksen pääluokkaan H yhdessä ravitsemistoiminnan kanssa. Toimialaluokituksen 2-numerotasolla majoitustoiminta voidaan erottaa omaksi toimialakseen. Majoitustilastosta saatavat hotellien kuukausittaiset yöpymistiedot ja hotellihuoneiden käyttöastetiedot korreloivat voimakkaasti majoitustoiminnan liikevaihtotietojen kanssa.

Tilastokeskuksessa tuotetaan myös säännöllisesti otospohjaista Suomalaisten matkailututkimusta, jossa on tietoa kotimaisten matkailijoiden palvelujen käytöstä. Majoituspalvelujen käytössä on pyritty mahdollisimman yhdenmukaiseen luokitteluun majoitustilaston kanssa. Erilaisesta tutkimusmenetelmästä ja perusjoukosta sekä palvelujen kattavuudesta johtuen täysin yhdenmukaiseen tulokseen ei majoituspalvelujen käyttöön nähden ole kuitenkaan mahdollista päästä. Rekisteripohjaisena tilastona majoitustilasto tarjoaa hyvän vertailuaineiston tälle otospohjaiselle haastattelututkimukselle.

Majoitustilastoa käytetään myös matkustustaseen laadinnassa viiteaineistona.

Lisätietoja

Marjut Tuominen 029 551 3556

Ossi Nurmi 029 551 2984

Vastaava tilastojohtaja:
Hannele Orjala

liikenne.matkailu@tilastokeskus.fi

www.tilastokeskus.fi

Lähde: Majoitustilasto. Tilastokeskus

Asiakaspalaute: www.tilastokeskus.fi/palaute

Tietopalvelu ja viestintä, Tilastokeskus
puh. 029 551 2220
www.tilastokeskus.fi

Julkaisutilaukset, Edita Publishing Oy
puh. 020 450 05
asiakaspalvelu.publishing@edita.fi
www.editapublishing.fi

ISSN 1796-0479
= Suomen virallinen tilasto
ISSN 1799-6309 (pdf)