

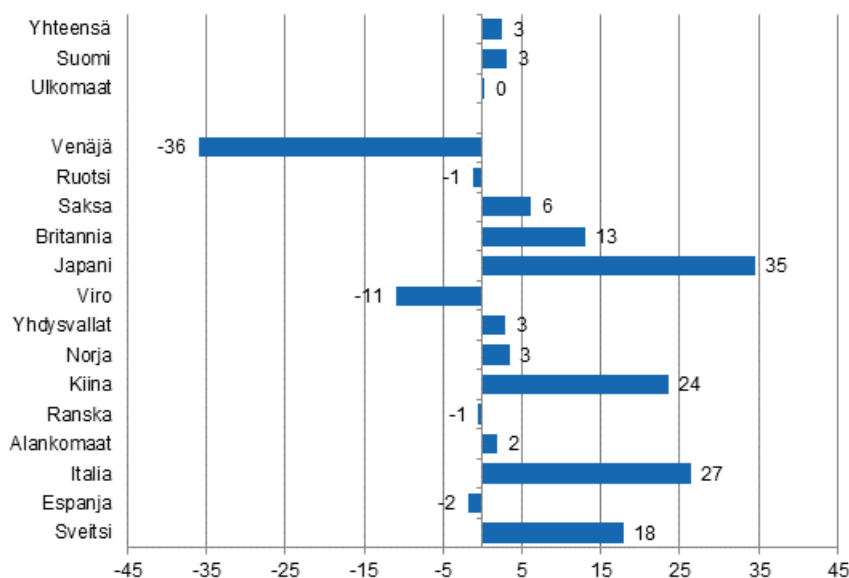
Majoitustilasto

2015, lokakuu

Yöpymiset majoitusliikkeissä lisääntyivät 2,5 prosenttia lokakuussa

Yöpymisten kokonaismäärä Suomen majoitusliikkeissä oli runsaat 1,4 miljoonaa yöpymisvuorokautta lokakuussa, mikä oli 2,5 prosenttia enemmän kuin vuotta aiemmin. Kotimaisten matkailijoiden yöpymiset lisääntyivät 3,1 prosenttia, ja heille tilastoitiin majoitusliikkeissä 1,1 miljoonaa yöpymisvuorokautta. Ulkomaisten matkailijoiden yöpymiset säilyivät edellisvuoden tasolla ja heille kirjattiin majoitusliikkeissä vajaat 311 000 vuorokautta lokakuussa 2015, mikä oli ainoastaan 0,2 prosenttia enemmän kuin lokakuussa 2014. Luvut ovat Tilastokeskuksen majoitustilaston ennakkotietoja ja ne on kerätty majoitusliikkeiltä, joissa on vähintään 20 vuodepaikkaa tai sähköpistokkeella varustettua matkailuvaunupaikkaa.

Yöpymisten muutos lokakuussa 2015/2014, %



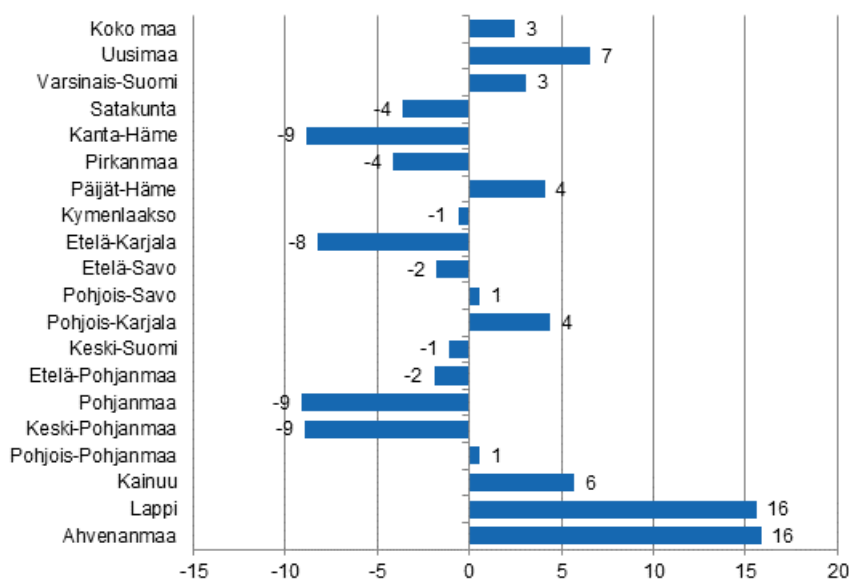
Venäläiset olivat niukasti suurin ulkomaisten matkailijoiden ryhmä lokakuussa runsaalla 34 000 yöpymisvuorokaudellaan. Vähennystä viimevuodesta oli kuitenkin 36,0 prosenttia. Ruotsalaiset olivat seuraavana lähes 34 000 yöpymisellä, mikä oli 1,3 prosenttia vähemmän kuin vuotta aiemmin. Saksalaiset

olivat kolmantena vajaan 26 000 yöpymisellä. Määrä oli 6,1 prosenttia enemmän kuin vuotta aiemmin. Briteille kirjattiin Suomen majoitusliikkeissä runsaat 21 000 yöpymistä, mikä oli 13,1 prosenttia enemmän kuin lokakuussa 2014. Tärkeimmistä Suomeen suuntautuvista matkailijamaista suurin kasvu tuli japanilaisten yöpymisistä, 34,5 prosenttia. Heille kirjattiin Suomen majoitusliikkeissä lähes 18 000 yöpymisvuorokautta.

Kiinalaisten yöpymiset ovat lisääntyneet koko kuluvan vuoden ja lokakuussa yöpymisten kasvu oli 23,6 prosenttia. Kiinalaisten yöpymisten määrä kohosi 10 500 yöpymisvuorokauteen. Myös italialaisten yöpymiset lisääntyivät voimakkaasti, 26,5 prosenttia viimevuodesta. Heidän yöpymisten määrä oli runsaat 7 000 vuorokautta. Sitä vastoin virolaisten yöpymiset vähenivät venäläisten tapaan voimakkaasti lokakuussa, jääden vajaan 14 500 yöpymisvuorokauteen, mikä oli 11,0 prosenttia vähemmän kuin vuotta aiemmin.

Maakunnittain yöpymisten kokonaismäärä majoitusliikkeissä kasvoi lokakuussa eniten Ahvenanmaalla, 15,9 prosenttia. Lapissa yöpymisten määrä kasvoi 15,6 prosenttia ja Uudellamaalla 6,6 prosenttia. Suurimmat yöpymisten vähennykset mitattiin Kanta-Hämeessä, Pohjanmaalla sekä Keski-Pohjanmaalla noin 9 prosenttia kussakin. Koko maan osalta yöpymisten kasvu oli 2,5 prosenttia viime vuoden lokakuuhun verrattuna.

Yöpymisten muutos maakunnittain lokakuussa 2015/2014, %



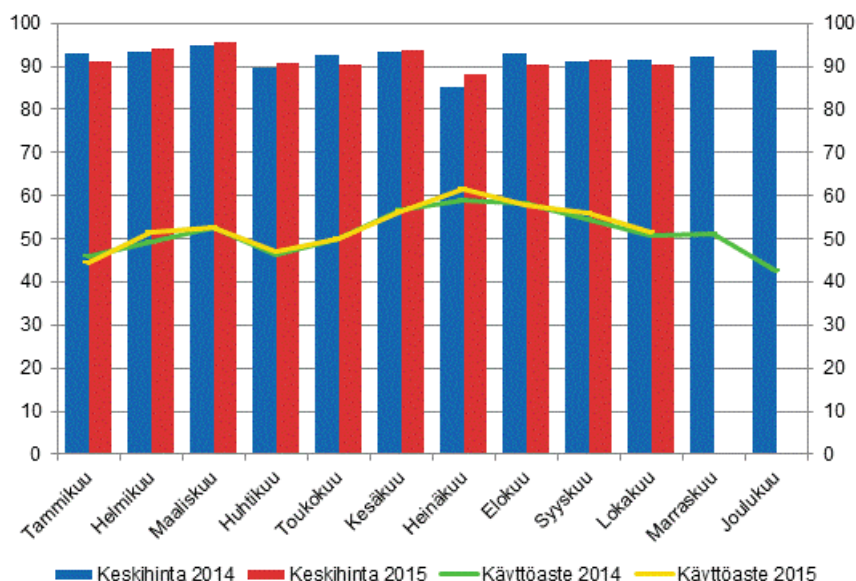
Yöpymiset hotelleissa lisääntyivät 2,3 prosenttia

Hotelliyöpymisten kokonaismäärä oli runsaat 1,2 miljoonaa vuorokautta lokakuussa 2015, mikä oli 2,3 prosenttia enemmän kuin vuotta aiemmin. Kotimaisten matkailijoiden yöpymiset lisääntyivät 2,5 prosenttia viime vuodesta ja heille kirjattiin hotelleissa lähes 962 000 yöpymisvuorokautta lokakuussa 2015. Ulkomaisten matkailijoiden yöpymiset lisääntyivät 1,7 prosenttia ja heille tilastoitiin 285 000 yöpymisvuorokautta.

Hotellihuoneiden käyttöaste koko maassa oli lokakuussa 51,6 prosenttia. Vuotta aiemmin se oli 50,9 prosenttia. Maakunnista korkein hotellihuoneiden käyttöaste mitattiin Uudellamaalla, 67,4 prosenttia. Pirkanmaalla päästiin 56,2 prosentin käyttöasteeseen. Varsinais-Suomessa hotellihuoneista oli käytössä 54,6 prosenttia. Vantaalla hotellihuoneiden käyttöaste kohosi 74,1 prosenttiin ja Oulussa 65,7 prosenttiin. Yli 60 prosentin käyttöaste mitattiin myös Tampereella, jossa hotellihuoneista oli käytössä 60,8 prosenttia. Helsingin hotellihuoneiden käyttöaste oli 74,1 prosenttia.

Hotellihuoneen toteutunut keskihinta lokakuussa oli koko maan osalta 90,38 euroa vuorokaudelta. Vuotta aiemmin se oli 91,41 euroa.

Hotellihuoneiden kuukausittainen käyttöaste ja keskihinta



Yöpymiset kaikissa majoitusliikkeissä vähenivät 0,6 prosenttia tammi-lokakuussa

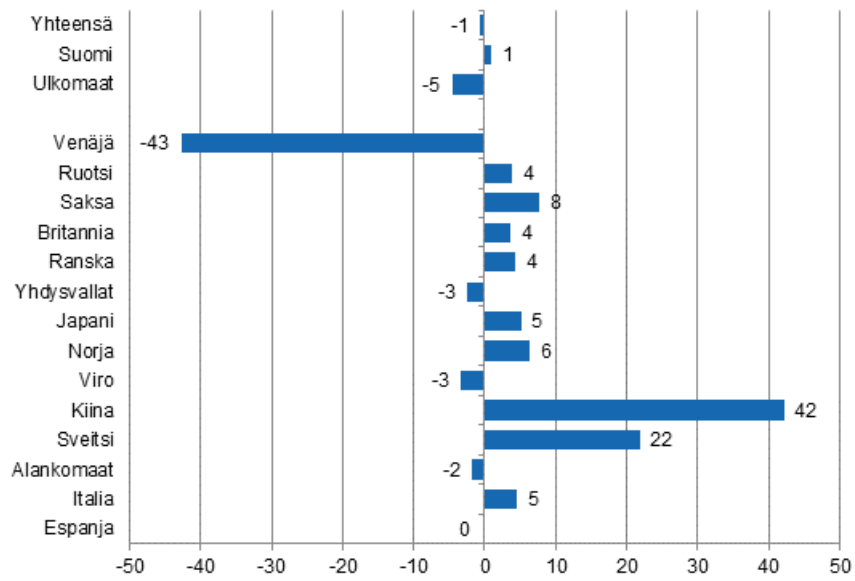
Suomen majoitusliikkeissä yövyttiin 17,1 miljoonaa kertaa tammi-lokakuussa 2015. Määrä oli 0,6 prosenttia vähemmän kuin viime vuoden vastaavana ajanjaksona. Kotimaisten matkailijoiden yöpymiset lisääntyivät prosentin vuodentakaisesta, kun taas ulkomaisten matkailijoiden yöpymiset vähenivät 4,6 prosenttia. Kotimaisille matkailijoille kirjattiin kaikissa majoitusliikkeissä 12,5 miljoonaa yöpymisvuorokautta ja ulkomaisille matkailijoille 4,6 miljoonaa vuorokautta.

Tammi-lokakuussa venäläisten yöpymisiä kirjattiin Suomen majoitusliikkeissä lähes 670 000 vuorokautta, mikä oli 42,7 prosenttia vähemmän kuin viime vuoden vastaavana ajanjaksona. Venäläiset säilyttivät ensimmäisen sijansa suurimpana matkailijaryhmänä tammi-lokakuussa, kun seuraavana olivat ruotsalaiset, joille kirjattiin 498 000 yöpymisvuorokautta. Ruotsalaisten yöpymiset lisääntyivät 3,9 prosenttia. Saksalaisille tilastoitiin tammi-lokakuussa lähes 481 000 yöpymistä ja briteille 299 000 yöpymistä. Saksalaisten yöpymiset lisääntyivät 7,8 prosenttia ja brittien yöpymiset 3,6 prosenttia viime vuoden vastaavaan ajanjaksoon verrattuna.

Ranskalaisten yöpymisiä kertyi tammi-lokakuussa 186 500 vuorokautta ja lisäystä viime vuoden vastaavasta ajanjaksosta oli 4,4 prosenttia. Yhdysvaltalaisille kirjattiin majoitusliikkeissä 178 500 yöpymistä ja japanilaisille lähes 171 000 yöpymistä. Japanilaisten yöpymiset lisääntyivät 5,1 prosenttia, kun taas yhdysvaltalaisien yöpymiset vähenivät 2,5 prosenttia vuoden 2014 vastaavasta ajankohdasta.

Tärkeimmistä Suomeen suuntautuvista matkailijamaista kiinalaisten yöpymiset lisääntyivät tammi-lokakuussa eniten, 42,2 prosenttia. Heidän yöpymistensä määrä kohosi lähes virolaisten tasolle. Kiinalaisille tilastoitiin majoitusliikkeissä runsaat 159 000 yöpymisvuorokautta ja virolaisille vajaat 161 000 vuorokautta.

Yöpmisten muutos tammi-lokakuu 2015/2014, %



Sisällys

Taulukot

Liitetaulukot

Liitetaulukko 1.1. Kaikkien majoitusliikkeiden kapasiteetti ja sen käyttö, lokakuu 2015.....	6
Liitetaulukko 1.2. Kaikkien majoitusliikkeiden kapasiteetti ja sen käyttö, tammi-lokakuu 2015.....	7
Liitetaulukko 2.1. Yöpymiset kaikissa majoitusliikkeissä, lokakuu 2015.....	8
Liitetaulukko 2.2. Yöpymiset kaikissa majoitusliikkeissä, tammi-lokakuu 2015.....	9
Liitetaulukko 3.1. Hotellikapasiteetti ja sen käyttö, lokakuu 2015.....	10
Liitetaulukko 3.2. Hotellikapasiteetti ja sen käyttö, tammi-lokakuu 2015.....	11
Liitetaulukko 4.1. Yöpymiset hotelleissa, lokakuu 2015.....	12
Liitetaulukko 4.2. Yöpymiset hotelleissa, tammi-lokakuu 2015.....	13
Liitetaulukko 5.1. Saapuneet vieraat ja yöpymiset asuinmaan mukaan, lokakuu 2015.....	14
Liitetaulukko 5.2. Saapuneet vieraat ja yöpymiset asuinmaan mukaan, tammi-lokakuu 2015.....	14
Liitetaulukko 6. Yöpymiset kaikissa majoitusliikkeissä kuukausittain, 2015.....	15
Majoitustilaston laatuseloste.....	16

Liitetaulukot

Liitetaulukko 1.1. Kaikkien majoitusliikkeiden kapasiteetti ja sen käyttö, lokakuu 2015

Maakunta	Liikkeiden lukumäärä	Huoneiden lukumäärä	Huoneiden käyttöaste, %	Huoneiden käyttöasteen muutos edellisestä vuodesta, %-yksikköä	Yöpymisen vuorokausihinta, euroa (sisältää alv. 10 %)
Koko maa	1 097	58 408	47,0	0,2	53,98
Manner-Suomi	1 055	57 187	47,5	0,2	53,98
Uusimaa	142	14 915	66,3	1,8	67,46
Varsinais-Suomi	67	3 606	49,7	0,2	52,06
Satakunta	41	1 438	39,5	-2,5	53,38
Kanta-Häme	32	1 552	34,6	-6,5	45,33
Pirkanmaa	71	4 390	52,9	-2,6	58,55
Päijät-Häme	34	1 874	43,5	5,1	44,19
Kymenlaakso	29	1 199	39,1	-1,0	49,91
Etelä-Karjala	34	1 726	41,4	-3,6	42,18
Etelä-Savo	77	2 158	35,8	2,9	41,79
Pohjois-Savo	50	2 577	45,5	0,2	50,57
Pohjois-Karjala	51	1 567	40,5	-4,3	48,23
Keski-Suomi	48	3 083	46,6	-4,8	51,29
Etelä-Pohjanmaa	44	1 734	44,5	1,5	41,08
Pohjanmaa	29	1 337	43,7	-8,2	61,78
Keski-Pohjanmaa	14	536	40,1	-8,6	62,31
Pohjois-Pohjanmaa	96	4 288	42,5	2,0	43,66
Kainuu	45	2 212	42,0	-0,2	22,69
Lappi	151	6 995	22,6	2,8	43,14
Ahvenanmaa	42	1 221	23,2	2,1	1) ..

1) [...] Tieto on liian epävarma esitettäväksi.

Liitetaulukko 1.2. Kaikkien majoitusliikkeiden kapasiteetti ja sen käyttö, tammi-lokakuu 2015

Maakunta	Liikkeiden lukumäärä	Huoneiden lukumäärä	Huoneiden käyttöaste, %	Huoneiden käyttöasteen muutos edellisestä vuodesta, %-yksikköä	Yöpymisen vuorokausihinta, euroa (sisältää alv. 10 %)
Koko maa	1 195	61 229	48,9	0,3	50,41
Manner-Suomi	1 142	59 894	49,2	0,2	50,52
Uusimaa	146	15 097	63,5	0,6	63,49
Varsinais-Suomi	75	3 759	50,2	0,2	49,18
Satakunta	42	1 524	42,1	2,5	50,57
Kanta-Häme	33	1 627	34,7	-1,7	45,31
Pirkanmaa	73	4 478	50,4	1,5	51,22
Päijät-Häme	38	2 010	39,9	-3,9	43,07
Kymenlaakso	31	1 199	39,6	-2,9	41,29
Etelä-Karjala	38	1 880	45,1	-6,1	42,59
Etelä-Savo	88	2 554	38,8	-1,0	39,53
Pohjois-Savo	53	2 668	47,3	-0,2	45,40
Pohjois-Karjala	53	1 580	44,9	0,7	47,77
Keski-Suomi	53	3 169	47,8	-0,5	46,77
Etelä-Pohjanmaa	47	1 819	44,4	2,2	39,60
Pohjanmaa	34	1 438	46,1	-0,2	46,37
Keski-Pohjanmaa	16	580	40,4	-3,2	50,97
Pohjois-Pohjanmaa	101	4 438	47,6	2,4	42,33
Kainuu	47	2 260	43,1	1,5	35,13
Lappi	175	7 815	39,4	-0,1	43,36
Ahvenanmaa	52	1 335	37,8	2,7	1) ..

1) [...] Tieto on liian epävarma esitettäväksi.

Liitetaulukko 2.1. Yöpymiset kaikissa majoitusliikkeissä, lokakuu 2015

Maakunta	Yöpymiset yhteensä	Yöpymisten muutos edellisestä vuodesta, %	Kotimaiset yöpymiset yhteensä	Kotimaisten yöpymisten muutos edellisestä vuodesta, %	Ulkomaiset yöpymiset yhteensä	Ulkomaisten yöpymisten muutos edellisestä vuodesta, %
Koko maa	1 415 518	2,5	1 104 853	3,1	310 665	0,2
Manner-Suomi	1 400 000	2,4	1 098 456	3,1	301 544	-0,4
Uusimaa	463 343	6,6	277 996	7,1	185 347	5,8
Varsinais-Suomi	90 909	3,1	75 797	2,5	15 112	6,8
Satakunta	27 011	-3,6	23 133	-2,9	3 878	-7,5
Kanta-Häme	28 838	-8,8	26 356	-7,6	2 482	-19,6
Pirkanmaa	117 994	-4,1	102 290	-3,2	15 704	-9,9
Päijät-Häme	48 013	4,1	41 250	2,5	6 763	15,3
Kymenlaakso	23 037	-0,6	18 831	7,3	4 206	-25,2
Etelä-Karjala	44 347	-8,2	34 566	6,1	9 781	-37,9
Etelä-Savo	40 006	-1,8	34 243	-0,9	5 763	-7,0
Pohjois-Savo	62 312	0,6	57 787	0,9	4 525	-2,2
Pohjois-Karjala	36 321	4,4	32 236	9,6	4 085	-24,2
Keski-Suomi	67 651	-1,1	62 630	-0,2	5 021	-10,6
Etelä-Pohjanmaa	47 338	-1,9	45 204	-1,8	2 134	-3,1
Pohjanmaa	26 839	-9,1	21 954	-7,2	4 885	-16,9
Keski-Pohjanmaa	9 967	-8,9	9 242	-6,1	725	-33,6
Pohjois-Pohjanmaa	102 118	0,6	91 224	0,8	10 894	-0,8
Kainuu	82 346	5,7	79 366	6,2	2 980	-6,9
Lappi	81 610	15,6	64 351	18,2	17 259	7,0
Ahvenanmaa	15 518	15,9	6 397	6,9	9 121	23,1

Liitetaulukko 2.2. Yöpymiset kaikissa majoitusliikkeissä, tammi-lokakuu 2015

Maakunta	Yöpymiset yhteensä	Yöpymisten muutos edellisestä vuodesta, %	Kotimaiset yöpymiset yhteensä	Kotimaisten yöpymisten muutos edellisestä vuodesta, %	Ulkomaiset yöpymiset yhteensä	Ulkomaisten yöpymisten muutos edellisestä vuodesta, %
Koko maa	17 086 093	-0,6	12 458 429	1,0	4 627 664	-4,6
Manner-Suomi	16 687 913	-0,7	12 296 988	0,9	4 390 925	-5,0
Uusimaa	4 605 756	4,5	2 509 848	6,1	2 095 908	2,6
Varsinais-Suomi	1 034 300	-1,1	841 324	0,3	192 976	-6,6
Satakunta	354 833	-0,4	303 583	-1,6	51 250	7,1
Kanta-Häme	312 418	-4,8	279 228	-4,7	33 190	-5,7
Pirkanmaa	1 247 035	3,2	1 069 203	5,2	177 832	-7,5
Päijät-Häme	479 463	-6,8	400 996	-6,4	78 467	-8,7
Kymenlaakso	290 408	-6,6	218 690	0,4	71 718	-23,0
Etelä-Karjala	522 099	-12,6	356 255	14,1	165 844	-41,8
Etelä-Savo	620 241	-10,2	489 509	-4,4	130 732	-26,8
Pohjois-Savo	723 168	-1,4	626 448	-0,1	96 720	-9,4
Pohjois-Karjala	433 572	-0,3	352 121	3,0	81 451	-12,2
Keski-Suomi	860 262	-7,3	746 039	-6,0	114 223	-15,3
Etelä-Pohjanmaa	617 517	4,3	593 967	4,4	23 550	1,8
Pohjanmaa	376 455	6,0	302 720	5,0	73 735	10,0
Keski-Pohjanmaa	131 869	-12,0	117 584	-11,4	14 285	-16,3
Pohjois-Pohjanmaa	1 356 016	-4,6	1 142 299	-4,8	213 717	-3,8
Kainuu	837 776	1,1	771 123	3,0	66 653	-16,6
Lappi	1 884 725	-1,2	1 176 051	-1,8	708 674	-0,0
Ahvenanmaa	398 180	6,0	161 441	10,8	236 739	3,0

Liitetaulukko 3.1. Hotellikapasiteetti ja sen käyttö, lokakuu 2015

Maakunta / kunta	Liikkeiden lukumäärä	Huoneiden lukumäärä	Huoneiden käyttöaste, %	Käyttöasteen muutos ed. vuodesta, %-yksikköä	Huoneiden keskihinta, euroa (sisältää alv. 10 %)	¹⁾ RevPAR, euroa (sisältää alv. 10 %)
Koko maa	600	49 858	51,6	0,7	90,38	46,59
Manner-Suomi	585	49 022	51,9	0,7	90,39	46,89
Uusimaa	113	14 500	67,4	2,3	101,47	68,36
Espoo	12	1 239	56,8	1,0	79,84	45,36
Helsinki	53	8 728	74,1	2,4	105,92	78,53
Vantaa	11	2 237	74,1	3,4	102,78	76,17
Varsinais-Suomi	37	2 925	54,6	-0,2	86,01	46,95
Turku	18	1 984	59,2	0,8	87,89	52,04
Satakunta	25	1 138	46,2	-3,8	83,41	38,56
Pori	9	659	47,3	-7,0	82,59	39,04
Kanta-Häme	18	1 339	38,6	-6,2	75,44	29,10
Hämeenlinna	8	721	38,1	-7,5	85,06	32,43
Pirkanmaa	41	3 834	56,2	-2,9	99,04	55,65
Tampere	25	2 952	60,8	-5,5	99,99	60,81
Päijät-Häme	14	1 682	45,6	4,3	80,88	36,88
Lahti	5	559	58,0	8,3	88,10	51,06
Kymenlaakso	17	938	43,7	2,1	83,41	36,46
Kouvola	7	440	39,3	-0,2	80,23	31,52
Etelä-Karjala	14	1 254	47,3	-1,1	89,04	42,08
Lappeenranta	8	805	53,1	-7,0	84,49	44,88
Etelä-Savo	28	1 526	41,4	3,2	69,21	28,64
Mikkeli	8	555	53,1	7,1	69,20	36,72
Pohjois-Savo	29	2 338	46,8	0,1	89,63	41,95
Kuopio	16	1 434	46,7	-1,8	88,88	41,50
Pohjois-Karjala	21	1 237	46,1	-3,8	83,71	38,62
Joensuu	6	601	59,3	-7,9	85,77	50,83
Keski-Suomi	27	2 708	49,9	-5,0	76,64	38,23
Jyväskylä	11	1 362	56,1	-2,4	88,34	49,55
Etelä-Pohjanmaa	23	1 505	49,0	1,1	75,13	36,80
Seinäjoki	7	606	50,9	2,0	83,03	42,23
Pohjanmaa	22	1 230	47,0	-6,4	87,10	40,96
Vaasa	8	795	53,6	-5,9	88,78	47,59
Keski-Pohjanmaa	9	478	42,3	-8,8	86,94	36,80
Kokkola	5	361	49,2	-8,9	91,69	45,13
Pohjois-Pohjanmaa	50	3 328	48,6	2,8	82,16	39,89
Kuusamo	10	757	23,4	2,6	75,80	17,74
Oulu	12	1 426	65,7	2,6	90,02	59,11
Kainuu	20	1 770	46,0	-0,3	59,62	27,44
Kajaani	6	414	36,9	-1,0	83,27	30,75
Sotkamo	6	1 100	55,9	0,1	52,88	29,57
Lappi	77	5 292	26,2	4,4	79,13	20,69
Rovaniemi	13	1 322	38,1	0,2	74,04	28,18
Ahvenanmaa	15	836	29,7	3,2
Maarianhamina	7	516	44,0	4,3

1) RevPar = Majoituksen keskimääräinen myyntitulo käytettävissä olevaa huonetta kohden. Laskentakaava: RevPar = Huoneiden keskihinta* huoneiden käyttöaste. [...] Tieto on liian epävarma esitettäväksi.

Liitetaulukko 3.2. Hotellikapasiteetti ja sen käyttö, tammi-lokakuu 2015

Maakunta / kunta	Liikkeiden lukumäärä	Huoneiden lukumäärä	Huoneiden käyttöaste, %	Käyttöasteen muutos ed. vuodesta, %-yksikköä	Huoneiden keskihinta, euroa (sisältää alv. 10 %)	¹⁾ RevPAR, euroa (sisältää alv. 10 %)
Koko maa	617	50 913	53,1	0,6	91,53	48,56
Manner-Suomi	602	50 111	53,2	0,6	91,50	48,64
Uusimaa	113	14 497	64,5	1,0	100,16	64,65
Espoo	12	1 234	55,6	-0,2	81,60	45,35
Helsinki	52	8 677	70,0	1,1	105,35	73,74
Vantaa	11	2 236	69,8	0,8	97,39	68,01
Varsinais-Suomi	39	2 982	55,0	-0,0	86,80	47,76
Turku	19	2 023	58,3	-0,6	88,89	51,80
Satakunta	25	1 171	48,1	3,2	86,53	41,63
Pori	9	653	50,2	2,6	88,79	44,61
Kanta-Häme	18	1 338	39,5	-1,2	74,85	29,60
Hämeenlinna	8	709	39,2	-0,1	85,31	33,42
Pirkanmaa	41	3 775	53,6	1,8	95,47	51,13
Tampere	25	2 933	57,2	0,8	97,17	55,54
Päijät-Häme	15	1 750	42,4	-4,1	81,34	34,52
Lahti	6	635	48,8	2,5	86,91	42,40
Kymenlaakso	17	930	42,7	-0,8	85,33	36,43
Kouvola	7	436	42,3	0,2	80,92	34,23
Etelä-Karjala	17	1 406	49,0	-7,2	89,43	43,83
Lappeenranta	8	802	58,3	-5,6	81,47	47,47
Etelä-Savo	31	1 735	43,2	-0,2	79,79	34,43
Mikkeli	8	576	49,6	1,2	80,17	39,75
Pohjois-Savo	30	2 324	49,0	0,1	86,93	42,62
Kuopio	16	1 420	53,1	-0,5	90,59	48,08
Pohjois-Karjala	22	1 222	49,7	0,8	88,59	44,02
Joensuu	7	626	59,9	0,2	89,43	53,53
Keski-Suomi	28	2 726	51,1	-1,0	84,67	43,26
Jyväskylä	12	1 434	54,8	-1,1	91,43	50,06
Etelä-Pohjanmaa	23	1 486	50,3	1,8	77,57	39,01
Seinäjoki	7	580	53,7	1,7	85,61	45,97
Pohjanmaa	22	1 243	49,9	0,4	87,43	43,66
Vaasa	8	802	57,2	1,8	89,33	51,13
Keski-Pohjanmaa	9	486	43,0	-3,4	84,54	36,35
Kokkola	5	369	48,9	-4,8	86,17	42,10
Pohjois-Pohjanmaa	49	3 360	53,4	4,4	83,97	44,85
Kuusamo	10	761	37,5	1,4	87,54	32,85
Oulu	12	1 469	67,7	6,7	88,58	59,96
Kainuu	20	1 774	47,1	0,9	76,04	35,79
Kajaani	6	414	40,6	3,2	77,90	31,64
Sotkamo	6	1 104	54,1	0,4	76,12	41,16
Lappi	85	5 909	43,5	0,8	90,60	39,44
Rovaniemi	13	1 278	53,0	-0,2	84,35	44,73
Ahvenanmaa	15	802	46,1	3,2
Maarianhamina	7	490	59,6	4,2

1) RevPar = Majoituksen keskimääräinen myyntitulo käytettävissä olevaa huonetta kohden. Laskentakaava: RevPar = Huoneiden keskihinta* huoneiden käyttöaste. [...] Tieto on liian epävarma esitettäväksi.

Liitetaulukko 4.1. Yöpymiset hotelleissa, lokakuu 2015

Maakunta / kunta	Yöpymiset yhteensä	Yöpymisten muutos edellisestä vuodesta, %	Kotimaiset yöpymiset yhteensä	Kotimaisten yöpymisten muutos edellisestä vuodesta, %	Ulkomaiset yöpymiset yhteensä	Ulkomaisten yöpymisten muutos edellisestä vuodesta, %
Koko maa	1 246 869	2,3	961 867	2,5	285 002	1,7
Manner-Suomi	1 235 310	2,2	956 672	2,5	278 638	1,3
Uusimaa	445 391	6,9	266 245	6,8	179 146	7,2
Espoo	30 654	8,4	19 505	23,3	11 149	-10,6
Helsinki	291 826	8,0	153 994	4,8	137 832	11,9
Vantaa	78 139	8,0	54 300	12,9	23 839	-1,7
Varsinais-Suomi	78 767	2,2	65 980	1,4	12 787	6,4
Turku	57 176	4,5	46 582	2,3	10 594	15,9
Satakunta	22 992	-10,2	19 533	-9,7	3 459	-12,7
Pori	14 215	-10,9	12 686	-7,6	1 529	-31,5
Kanta-Häme	26 001	-8,0	23 531	-6,8	2 470	-18,2
Hämeenlinna	13 944	-15,0	12 731	-11,0	1 213	-42,3
Pirkanmaa	107 097	-4,1	92 527	-3,9	14 570	-5,3
Tampere	84 575	-2,1	71 031	-1,1	13 544	-7,0
Päijät-Häme	42 233	4,5	36 224	3,8	6 009	8,8
Lahti	14 293	6,8	10 214	0,0	4 079	28,7
Kymenlaakso	16 077	-8,8	12 849	-1,2	3 228	-30,1
Kouvola	7 646	-2,2	6 738	1,4	908	-22,5
Etelä-Karjala	35 077	-13,4	27 037	1,6	8 040	-42,1
Lappeenranta	24 621	-6,9	20 239	3,3	4 382	-36,1
Etelä-Savo	28 906	-5,3	26 312	-5,7	2 594	-1,7
Mikkeli	12 735	10,0	11 187	8,4	1 548	22,6
Pohjois-Savo	55 087	-1,4	51 248	-2,1	3 839	9,7
Kuopio	32 899	-3,5	30 800	-4,0	2 099	5,0
Pohjois-Karjala	29 648	3,7	26 054	7,6	3 594	-17,9
Joensuu	15 640	-8,2	13 618	1,2	2 022	-43,4
Keski-Suomi	61 409	-2,8	56 732	-1,7	4 677	-14,6
Jyväskylä	34 756	-5,8	31 463	-5,2	3 293	-10,4
Etelä-Pohjanmaa	39 750	-1,4	38 017	-1,9	1 733	11,1
Seinäjoki	13 150	-0,2	12 045	-0,6	1 105	4,0
Pohjanmaa	25 265	-9,0	20 460	-6,8	4 805	-17,1
Vaasa	18 045	-10,9	14 052	-10,1	3 993	-13,6
Keski-Pohjanmaa	8 364	-12,5	7 777	-10,8	587	-30,8
Kokkola	7 090	-8,8	6 621	-7,1	469	-27,5
Pohjois-Pohjanmaa	81 500	0,6	71 856	0,4	9 644	2,3
Kuusamo	13 174	6,2	12 534	14,2	640	-55,4
Oulu	43 820	-6,8	38 452	-4,8	5 368	-18,7
Kainuu	67 091	10,3	64 513	10,9	2 578	-2,5
Kajaani	6 660	5,4	6 211	4,3	449	22,7
Sotkamo	58 658	10,5	56 684	11,4	1 974	-9,4
Lappi	64 655	21,0	49 777	24,1	14 878	11,8
Rovaniemi	23 602	18,8	17 926	28,8	5 676	-4,6
Ahvenanmaa	11 559	15,4	5 195	8,2	6 364	22,1
Maarianhamina	9 613	13,9	4 615	8,5	4 998	19,3

Liitetaulukko 4.2. Yöpymiset hotelleissa, tammi-lokakuu 2015

Maakunta / kunta	Yöpymiset yhteensä	Yöpymisten muutos edellisestä vuodesta, %	Kotimaiset yöpymiset yhteensä	Kotimaisten yöpymisten muutos edellisestä vuodesta, %	Ulkomaiset yöpymiset yhteensä	Ulkomaisten yöpymisten muutos edellisestä vuodesta, %
Koko maa	13 476 871	0,6	9 672 072	2,7	3 804 799	-4,3
Manner-Suomi	13 268 678	0,5	9 576 719	2,6	3 691 959	-4,7
Uusimaa	4 282 467	4,4	2 311 737	6,4	1 970 730	2,2
Espoo	308 900	4,8	192 996	17,7	115 904	-11,4
Helsinki	2 776 461	4,9	1 276 501	4,1	1 499 960	5,6
Vantaa	720 321	3,8	448 512	9,7	271 809	-4,6
Varsinais-Suomi	813 326	-1,0	661 902	0,7	151 424	-7,8
Turku	573 904	-1,8	464 199	0,4	109 705	-9,9
Satakunta	244 113	0,6	199 471	-1,5	44 642	11,4
Pori	146 896	0,9	125 596	-0,6	21 300	10,7
Kanta-Häme	264 480	-0,5	233 538	-0,4	30 942	-1,2
Hämeenlinna	140 544	-3,6	125 765	-0,1	14 779	-25,6
Pirkanmaa	1 017 776	4,4	870 213	6,5	147 563	-6,4
Tampere	807 673	7,0	671 014	9,4	136 659	-3,4
Päijät-Häme	383 792	-5,8	320 057	-5,8	63 735	-5,7
Lahti	132 979	-5,5	96 219	-7,9	36 760	1,6
Kymenlaakso	172 230	-11,7	130 165	-4,5	42 065	-28,5
Kouvola	84 777	-5,7	70 028	1,0	14 749	-28,0
Etelä-Karjala	400 514	-15,3	275 251	14,0	125 263	-45,9
Lappeenranta	258 491	-6,9	200 013	14,5	58 478	-43,2
Etelä-Savo	374 215	-5,6	324 643	-1,3	49 572	-26,5
Mikkeli	138 748	-0,9	115 530	4,8	23 218	-22,0
Pohjois-Savo	592 113	-0,6	528 743	1,1	63 370	-13,1
Kuopio	387 910	0,5	347 667	3,1	40 243	-17,3
Pohjois-Karjala	310 417	0,8	259 100	7,4	51 317	-23,0
Joensuu	164 179	0,0	133 902	9,5	30 277	-27,6
Keski-Suomi	724 661	-7,1	622 845	-5,2	101 816	-16,9
Jyväskylä	359 561	-4,3	306 736	-3,0	52 825	-11,7
Etelä-Pohjanmaa	427 849	2,3	411 090	2,6	16 759	-3,9
Seinäjoki	140 763	0,1	130 182	-0,2	10 581	4,0
Pohjanmaa	281 064	3,1	223 631	4,2	57 433	-1,1
Vaasa	208 537	1,9	160 409	1,7	48 128	2,9
Keski-Pohjanmaa	91 522	-10,0	84 219	-8,2	7 303	-26,4
Kokkola	76 894	-8,0	70 643	-6,4	6 251	-23,3
Pohjois-Pohjanmaa	913 851	1,5	758 152	1,8	155 699	-0,2
Kuusamo	199 270	0,9	163 903	6,9	35 367	-20,1
Oulu	465 664	1,6	387 949	4,4	77 715	-10,4
Kainuu	630 026	4,2	587 363	6,8	42 663	-21,5
Kajaani	74 404	6,7	67 082	6,8	7 322	5,0
Sotkamo	522 098	4,5	494 560	7,5	27 538	-30,4
Lappi	1 344 262	-0,4	774 599	-1,0	569 663	0,4
Rovaniemi	338 041	9,4	167 490	18,5	170 551	1,8
Ahvenanmaa	208 193	12,1	95 353	13,9	112 840	10,7
Maarianhamina	148 407	18,0	75 462	16,8	72 945	19,3

Liitetaulukko 5.1. Saapuneet vieraat ja yöpymiset asuinmaan mukaan, lokakuu 2015

Asuinmaa	Saapuneet vieraat kaikissa majoitusliikkeissä	Yöpymiset kaikissa majoitusliikkeissä	Yöpymisten muutos, %, kaikki majoitusliikkeet	Yöpymiset hotelleissa	Yöpymisten muutos, %, hotellit
Kaikki yhteensä	816 445	1 415 518	2,5	1 246 869	2,3
Suomi	652 531	1 104 853	3,1	961 867	2,5
Ulkomaat	163 914	310 665	0,2	285 002	1,7
Ruotsi	21 782	33 637	-1,3	31 959	-1,5
Saksa	12 417	25 788	6,1	23 830	8,0
Venäjä	20 168	34 494	-36,0	28 122	-37,2
Britannia	11 321	21 434	13,1	21 074	16,6
Yhdysvallat	6 267	13 036	2,9	12 710	2,9
Norja	6 454	11 534	3,4	10 840	4,5
Alankomaat	3 952	7 666	1,8	7 516	9,7
Italia	3 300	7 353	26,5	6 947	30,8
Ranska	3 785	8 342	-0,6	7 773	2,1
Japani	9 345	17 630	34,5	17 312	36,0
Viro	6 418	14 486	-11,0	10 521	-11,8
Sveitsi	2 268	4 824	17,8	4 324	14,9
Espanja	2 360	5 218	-1,9	4 920	1,8
Kiina	6 964	10 507	23,6	10 292	24,1

Liitetaulukko 5.2. Saapuneet vieraat ja yöpymiset asuinmaan mukaan, tammi-lokakuu 2015

Asuinmaa	Saapuneet vieraat kaikissa majoitusliikkeissä	Yöpymiset kaikissa majoitusliikkeissä	Yöpymisten muutos, %, kaikki majoitusliikkeet	Yöpymiset hotelleissa	Yöpymisten muutos, %, hotellit
Kaikki yhteensä	9 297 761	17 086 093	-0,6	13 476 871	0,6
Suomi	7 070 060	12 458 429	1,0	9 672 072	2,7
Ulkomaat	2 227 701	4 627 664	-4,6	3 804 799	-4,3
Ruotsi	278 635	498 329	3,9	382 732	6,2
Saksa	241 140	480 787	7,8	392 039	10,4
Venäjä	301 212	669 932	-42,7	483 932	-44,4
Britannia	128 767	299 142	3,6	263 832	4,3
Yhdysvallat	83 818	178 506	-2,5	172 096	-2,2
Norja	83 893	166 421	6,3	125 158	3,1
Alankomaat	64 001	139 252	-1,8	111 023	0,9
Italia	51 634	105 234	4,6	93 351	6,9
Ranska	73 646	186 515	4,4	162 225	5,2
Japani	91 871	170 933	5,1	166 368	5,8
Viro	70 163	160 688	-3,4	110 944	-6,3
Sveitsi	63 664	141 077	21,9	104 864	22,0
Espanja	40 668	84 663	-0,3	75 372	3,4
Kiina	108 853	159 273	42,2	155 325	43,6

Liitetaulukko 6. Yöpymiset kaikissa majoitusliikkeissä kuukausittain, 2015

Kuukausi	Yöpymiset yhteensä	Yöpymisten muutos edellisestä vuodesta, %	Kotimaiset yöpymiset yhteensä	Kotimaisten yöpymisten muutos edellisestä vuodesta, %	Ulkomaiset yöpymiset yhteensä	Ulkomaisten yöpymisten muutos edellisestä vuodesta, %
Yhteensä	17 086 093	-0,6	12 458 429	1,0	4 627 664	-4,6
Tammikuu	1 274 285	-8,0	785 974	2,6	488 311	-21,1
Helmikuu	1 449 132	1,7	1 054 409	3,2	394 723	-2,1
Maaliskuu	1 574 430	-3,1	1 161 442	-0,5	412 988	-9,6
Huhtikuu	1 344 492	-0,4	1 055 057	0,8	289 435	-4,4
Toukokuu	1 347 855	-0,2	960 880	1,0	386 975	-3,2
Kesäkuu	2 019 083	-2,9	1 496 914	-1,6	522 169	-6,6
Heinäkuu	2 945 547	0,3	2 193 231	-1,3	752 316	5,3
Elokuu	2 147 306	0,1	1 487 622	2,7	659 684	-5,4
Syyskuu	1 568 445	3,9	1 158 047	3,2	410 398	5,8
Lokakuu	1 415 518	2,5	1 104 853	3,1	310 665	0,2

Majoitustilaston laatuseloste

1. Tilastotietojen relevanssi

Majoitustilasto on Tilastokeskuksen kuukausittain tuottama tilasto, joka kuvaa majoituspalvelujen tarjontaa ja käyttöä sekä majoituspalvelujen hintatasoa Suomessa.

Majoituspalvelujen tarjontaa kuvataan majoitusliikkeiden kapasiteettitiedoilla eli liikkeiden (toimipaikkojen), huoneiden ja vuodepaikkojen lukumäärillä.

Majoituspalvelujen käyttöä kuvataan majoitusliikkeiden kapasiteetin käytöllä, jota mitataan huoneiden ja vuodepaikkojen käyttöasteella. Lisäksi majoituspalvelujen käyttöä mitataan asiakkaiden eli liikkeeseen saapuneiden henkilöiden ja yöpymisten määrillä, jotka on eritelty asiakkaan asuinmaan mukaan.

Majoituspalvelujen hintatasoa kuvataan huoneen (tai mökin) keskihinnalla (=keskimääräinen huoneesta maksettu hinta) ja yöpymisen keskihinnalla. Tiedot kerätään kuukausittain majoituspalveluja tarjoavilta majoitusliikkeiltä, joissa on vähintään 20 vuodepaikkaa tai sähköpistokkeella varustettua matkailuvaunu/-autopaikkaa.

Luokitukset

Tilastoinnissa käytetyt toimiala- ja alueluokitukset ovat nähtävissä Tilastokeskuksen luokituspalvelussa. Majoituspalveluja tarjoavat liikkeet on pääsääntöisesti luokiteltu toimialaluokituksen (TOL 2008) mukaan, jota käytetään majoitustilastossa joiltakin osin soveltaen niin, että hotelleihin kuuluvat kaikki hotellitasoiset liikkeet (esim. hotellitasoiset retkeilymajat sekä hotellitasoiset koulutus- ja kurssikeskukset).

Majoitustilastossa käytössä oleva ISO 3166-1 standardin mukainen maanosaluokitus ei täysin vastaa Eurostatin käyttämää luokitusta, jossa mm. Turkki ja Kypros kuuluvat Eurooppaan, kun taas ISO 3166-1 luokituksessa ne kuuluvat Aasiaan. Alueluokituksessa käytetään Tilastokeskuksen kuntapohjaista alueluokitusta tilastovuodelta.

Tilastokeskus kerää tiedot Manner-Suomen liikkeiltä. Ahvenanmaalta tiedot saadaan maakunnan tilastoviraston Ålands statistik- och utredningsbyrån (ÅSUB) välityksellä. Erilaisista tilastointimenetelmistä johtuen Ahvenanmaan tiedot saattavat poiketa ÅSUB:n julkaisemista tiedoista.

Tilaston tietoja tarvitaan kotimaanmatkailun ja ulkomailta Suomeen suuntautuvan matkailun seurantaan ja edistämiseen sekä matkailuinvestointien suunnitteluun valtakunnallisella ja alueellisella tasolla. Tietoja käytetään valtionhallinnossa, kunnissa, matkailualan yrityksissä ja järjestöissä sekä tutkimuslaitoksissa. Suomen lisäksi majoitustilaston tietoja julkaisevat EU ja maailman matkailujärjestö (World Tourism Organization, WTO). Majoitustilaston ennakkotietoja julkaistaan kuukausittain Majoitustilasto -kuukausijulkaisussa. Lopulliset tiedot julkaistaan Majoitustilasto -vuosijulkaisussa. Tietoja julkaistaan kunta- ja maakuntatasoilla.

Majoitustilasto tuotetaan Euroopan parlamentin ja neuvoston uuden matkailutilastoasetuksen (692/2011) velvoittamana. Asetus astui voimaan vuoden 2012 alussa ja sen edellyttämät tilastotiedot toimitetaan Eurostatin käyttöön. Tilaston laatimista ohjaa tilastolaki. Majoitusliikkeiden velvollisuus asuinmaakohtaisen tiedon keräämiseen asiakkaista perustuu majoitus- ja ravitsemistoimintaa koskevaan lainsäädäntöön.

2. Tilastotutkimuksen menetelmäkuvaus

Majoitusliikerekisteriä ylläpidetään Innovaatiot, liikenne ja matkailu -vastualueella ja sitä päivitetään jatkuvasti liikkeiltä saaduilla tiedoilla. Perusteellisempi päivitys tehdään vuosittain liikkeille lähetetyllä kyselyllä ja muiden lähteiden avulla. Ahvenanmaan majoitusliikkeet sisältyvät rekisteriin.

Tilastointimenetelmänä on rekisterissä olevien liikkeiden kokonaistilastointi, kun perusjoukosta on rajattu pois pienet alle 20 vuodepaikkaa tai sähköpistokkeella varustettua matkailuvaunu/-autopaikkaa sisältävät liikkeet. Tilastoinnin piirissä on noin 1400 liikettä (toimipaikkaa). Laajimmillaan tilastointi on kesällä, kun leirintäalueet, kesähotellit ja muut kesäaikaiset liikkeet ovat toiminnassa.

Tilaston tiedot kerätään majoitusliikkeiltä kuukausittain sähköisesti (web-lomakkeella tai suoraan liikkeen asiakashallintajärjestelmästä). Kysyttäviä tietoja ovat: liikkeen aukiolopäivien lukumäärä, käytettävissä oleva majoituskapasiteetti (huoneet ja vuodepaikat), kuukauden aikana päivittäin käytössä olleiden

huoneiden summa sekä majoituksen myyntitulo arvonlisävero mukaan lukien. Lisäksi pyydetään tiedot palvelujen käyttäjistä (liikkeeseen saapuneet) ja yöpymisten määrästä asuinmaan mukaan eriteltyinä.

Vuoden 2004 tammikuusta alkaen kuukausikyselyyn vastaamattomien liikkeiden tiedot on estimoitu tilastollisin menetelmin (puuttuvan tiedon imputointi). Korvaavina tietoina käytetään liikkeen omia vuodentakaisia tietoja samalta tilastointikuukaudelta, jos nämä tiedot on käytettävissä. Muussa tapauksessa käytetään mahdollisimman samanlaisen (toimiala, kapasiteetti, sijaintimaakunta) luovuttajaliikkeen tietoja. Vastauskadon korvausmenetelmä parantaa tilaston ajallista ja alueellista vertailtavuutta.

3. Tietojen oikeellisuus ja tarkkuus

Tilaston tiedot perustuvat tietyn kokokriteerin täyttäviltä majoitusliikkeiltä kerättyyn kokonaisaineistoon. Puuttuvien liikkeiden tiedot korvataan tilastollisin menetelmin.

Kyselyn kato vaihtelee liikkeen toimialan ja koon mukaan. Kato on keskitasoa suurempi pienillä liikkeillä sekä leirintäalueilla ja lomakylillä. Suurimmillaan kato on kesällä, jolloin leirintäalueet, lomakylät ja muut kesäaikaiset liikkeet ovat kyselyssä mukana. Vuositasolla mitattuna kato on n. 20 prosenttia.

Liikkeiltä saadut tiedot tarkistetaan ennen tallennusta tietokantaan. Aineistoon tehdään ennen tulosten tuottamista loogisuustarkastukset, joiden perusteella virheelliset tapaukset korjataan.

4. Julkaistujen tietojen ajantasaisuus ja oikea-aikaisuus

Majoitustilaston kuukausittaiset ennakkotiedot julkaistaan noin 6 viikkoa tilastointikuukauden päättymisen jälkeen. Koko vuoden ennakkotiedot julkaistaan joulukuun tietojen yhteydessä seuraavan vuoden helmikuussa. Kaikki julkaistut ennakkotiedot tarkentuvat myöhässä tulleiden liikkeiden tiedoilla ja puuttuvien tietojen uudelleen imputoinnilla. Lopulliset tiedot julkaistaan Majoitustilasto -vuosijulkaisussa.

5. Tietojen saatavuus ja läpinäkyvyys/selkeys

Uusimmat kuukausittaiset ennakkotiedot ovat nähtävissä julkistamispäivänä Tilastokeskuksen kotisivuilla. Majoitusliikkeitä koskevia tilastoja on saatavilla myös Tilastokeskuksen PX-Web-tietokantapalvelussa. Keskeiset ennakkotiedot julkaistaan lisäksi Majoitustilasto -kuukausijulkaisussa (pdf-julkaisu). Vuositason ennakkotiedot julkaistaan joulukuun Majoitustilasto -kuukausijulkaisussa ja Tilastokeskuksen kotisivuilla.

Lopulliset tiedot julkaistaan Majoitustilasto -vuosijulkaisussa (pdf -julkaisu). Keskeiset vuositason lopulliset tiedot julkaistaan Tilastokeskuksen kotisivuilla.

Kuukausiaineistoista tuotetaan maksullista asiakaspalvelua varten Excel-tiedostona erillinen taulukkopaketti, jossa on kattavampaa alueellista ja toimialoittaista tietoa. Tilastoaineistosta voidaan toimeksiannosta tehdä erillisselvityksiä.

6. Tilastojen vertailukelpoisuus

Tilastokeskus on tuottanut majoitustilastoa vuodesta 1971 lähtien. Tilastoa on uudistettu perusjoukon ja tilastointitavan osalta useita kertoja. Viimeisin perusjoukkoa koskeva uudistus toteutettiin vuoden 2012 alussa, jolloin Euroopan parlamentin ja neuvoston matkailutilastoasetus (692/2011) astui voimaan. Uusi liikkeiden vähimmäiskoko on 20 vuodepaikkaa tai sähköpistokkeella varustettua matkailuvaunu/-autopaikkaa sekä retkeilymajat. Ennen vuotta 2012 tilastoon sisältyivät majoitusliikkeet, joissa oli vähintään 10 huonetta, mökkiä tai sähköpistokkeella varustettua matkailuvaunupaikkaa sekä retkeilymajat. Kohdejoukon laajennus kasvatti yöpymisvuorokausien määrää vuositasolla noin prosentilla.

Majoitusliikkeiden kuukausittaiset tiedot julkaistaan Tilastokeskuksen PX-Web-tietokantataulukkopalvelussa alkaen vuodesta 1995. Lopulliset tiedot päivitetään vuosijulkaisun yhteydessä.

Ennakkotietojen vertailussa on otettava huomioon, että ensimmäiset julkaistut ennakkotiedot voivat muuttua saman kalenterivuoden aineiston kuukausittaisissa revisoinneissa.

EU:ssa matkailutilastoja oli vuoden 2011 loppuun saakka harmonisoitu matkailutilastodirektiivin (95/57/EY) nojalla ja vuoden 2012 alusta matkailutilastoasetuksen (692/2011) nojalla. Majoitustilaston tiedot ovat vertailukelpoisia muiden EU-maiden vastaaviin tilastoihin.

7. Selkeys ja eheys/yhtenäisyys

Tilastokeskuksen majoitustilasto on ainoa säännöllisesti tehtävä majoitusliikkeiden palvelujen tarjontaa ja käyttöä fyysisillä mittareilla kuvaava tilasto. Majoitusliikkeiden liikevaihdon ja palkkasumman suuruudesta saadaan kuukausitason tietoa Tilastokeskuksen palvelujen kuukausikuvaajissa ('Muut palvelut'), jossa majoitustoiminta kuuluu toimialaluokituksen pääluokkaan H yhdessä ravitsemistoiminnan kanssa. Toimialaluokituksen 2-numerotasolla majoitustoiminta voidaan erottaa omaksi toimialakseen. Majoitustilastosta saatavat hotellien kuukausittaiset yöpymistiedot ja hotellihuoneiden käyttöastetiedot korreloivat voimakkaasti majoitustoiminnan liikevaihtotietojen kanssa.

Tilastokeskuksessa tuotetaan myös säännöllisesti otospohjaista Suomalaisten matkailututkimusta, jossa on tietoa kotimaisten matkailijoiden palvelujen käytöstä. Majoituspalvelujen käytössä on pyritty mahdollisimman yhdenmukaiseen luokitteluun majoitustilaston kanssa. Erilaisesta tutkimusmenetelmästä ja perusjoukosta sekä palvelujen kattavuudesta johtuen täysin yhdenmukaiseen tulokseen ei majoituspalvelujen käyttöön nähden ole kuitenkaan mahdollista päästä. Rekisteripohjaisena tilastona majoitustilasto tarjoaa hyvän vertailuaineiston tälle otospohjaiselle haastattelututkimukselle.

Majoitustilastoa käytetään myös matkustustaseen laadinnassa viiteaineistona.

Lisätietoja

Marjut Tuominen 029 551 3556

Kari Keränen 029 551 3208

Vastaava tilastojohtaja:

Mari Ylä-Jarkko

liikenne.matkailu@tilastokeskus.fi

www.tilastokeskus.fi

Lähde: Majoitustilasto. Tilastokeskus

Asiakaspalaute: www.tilastokeskus.fi/palaute

Tietopalvelu ja viestintä, Tilastokeskus
puh. 029 551 2220
www.tilastokeskus.fi

Julkaisutilaukset, Edita Publishing Oy
puh. 020 450 05
asiakaspalvelu.publishing@edita.fi
www.editapublishing.fi

ISSN 1796-0479
= Suomen virallinen tilasto
ISSN 1799-6309 (pdf)