

# Majoitustilasto 2016

## Majoituspalveluiden kysyntä kasvoi 3 prosenttia vuonna 2016

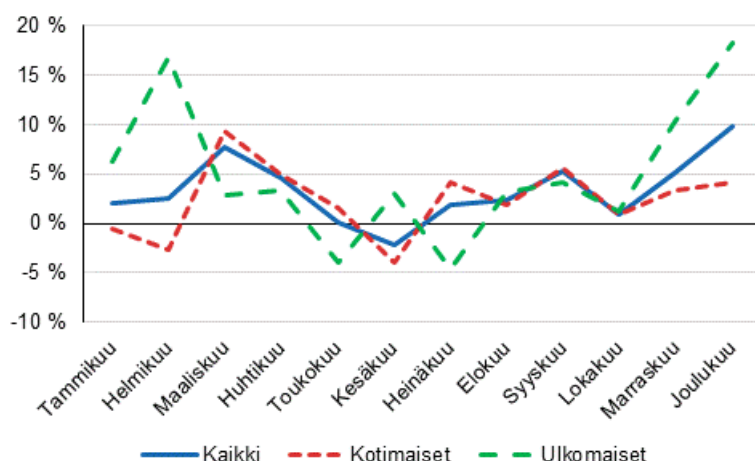
Suomen majoitusliikkeissä kirjattiin 20,3 miljoonaa yöpymisvuorokautta, joista noin 14,6 miljoonaa oli kotimaisten ja 5,8 miljoonaa ulkomaisten matkailijoiden yöpymisiä vuonna 2016.

Majoituspalvelujen ulkomainen kysyntä kasvoi 4,7 ja kotimainen kysyntä 2,4 prosenttia edellisvuoteen verrattuna. Kaikkiaan majoituspalvelujen kokonaiskysyntä kasvoi 3,1 prosenttia vuonna 2016.

Majoituspalvelujen kysynnän edellisvuosien lievä hiipuminen kääntyi siis selkeäksi kasvuksi vuonna 2016. Kysyntä kasvoi touko— ja kesäkuuta lukuun ottamatta vuoden jokaisena kuukautena. Huhti-, syys- ja marraskuussa kasvu oli viiden prosentin luokkaa, maaliskuussa lähes kahdeksan prosenttia ja joulukuussa jopa 10 prosenttia verrattuna vuoteen 2015.

Toukokuussa majoituspalvelujen kysyntä oli samalla tasolla kuin edellisvuonna ja kesäkuussa kysyntä väheni noin kaksi prosenttia. Luvut ovat Tilastokeskuksen majoitustilaston tietoja ja ne on kerätty majoitusliikkeiltä, joissa on vähintään 20 vuodepaikkaa tai sähköpistokkeella varustettua matkailuvaunupaikkaa.

### Yöpymisten vuosimuutokset (%) kuukausittain 2016/2015



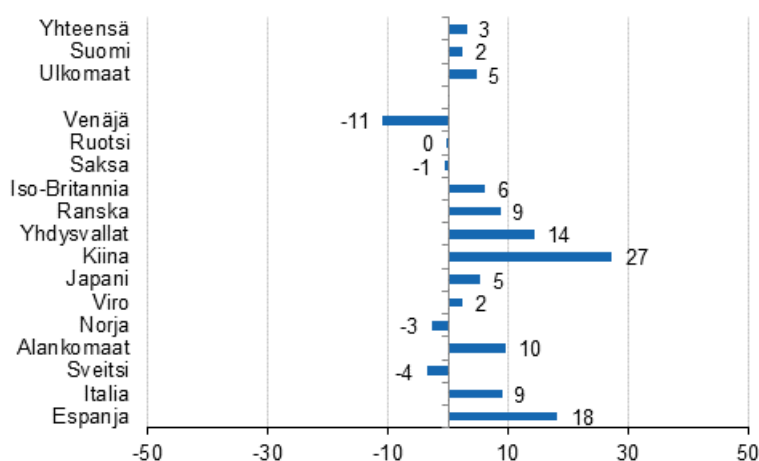
## Venäläiset edelleen suurin matkailijaryhmä majoitusliikkeissä vuonna 2016

Venäläiset olivat edelleen suurin ulkomaisten matkailijoiden ryhmä Suomen majoitusliikkeissä vuonna 2016. Heille kirjattiin lähes 698 000 yöpymisvuorokautta, mikä oli 11 prosenttia edellisvuotta vähemmän. Venäläisten osuus kaikista ulkomaisista yöpymisvuorokausista oli 12 prosenttia vuonna 2016, kun se vuotta aiemmin oli 14 prosenttia. Muiden ulkomaisten matkailijoiden yöpymiset lisääntyivät edellisvuoden tapaan noin seitsemän prosenttia vuonna 2016. Venäläisten jälkeen seuraavina olivat ruotsalaiset, saksalaiset ja britit. Sekä ruotsalaisilla että saksalaisilla yöpymisten määrä oli runsaat 500 000 yöpymisvuorokautta kummallakin. Molempien maiden osalta yöpymisten määrä pysyi edellisvuoden tasolla. Brittien yöpymiset Suomen majoitusliikkeissä lisääntyivät edellisvuoden tavoin noin kuusi prosenttia ja heille kirjattiin lähes tasan puoli miljoonaa yöpymistä.

Ranskalaisten yöpymisiä tilastoitiin 250 000 vuorokautta, mikä oli 8,7 prosenttia enemmän kuin vuonna 2015. Tärkeimmistä Suomeen suuntautuvista matkailijamaista suurimmat kasvuprosentit tulivat Kiinasta ja Yhdysvalloista. Kiinalaisten yöpymiset lisääntyivät noin 27 ja yhdysvaltalaisten 14,4 prosenttia. Näistä kahdesta maasta yöpymisiä kirjattiin majoitusliikkeissä noin 232 000 vuorokautta kummallekin. Japanilaisten yöpymiset lisääntyivät 5,4 prosenttia, ja heille kertyi vuonna 2016 noin 215 000 yöpymistä. Virolaisille kirjattiin reilut 190 000 ja norjalaisille 180 000 yöpymisvuorokautta. Virolaisten yöpymiset lisääntyivät 2,4 prosenttia, kun taas norjalaisten yöpymisissä oli lähes saman verran vähennystä. Kiinan, Yhdysvaltojen ja Ranskan ohella matkailu myös Alankomaista ja Italiasta lisääntyi selkeästi vuonna 2016.

Maanosittain tarkasteltuna suurin kasvuprosentti tuli Aasiasta, jossa Kiina ja Japani nostattivat yöpymiset yli 17 prosentin kasvuun, yöpymisten noustua kaikkiaan 856 000 vuorokauteen. Aasia ohitti nyt ensimmäistä kertaa yöpymisvuorokausien määrässä pohjoismaat, joista kirjattiin edellisvuoden tavoin reilut 845 000 yöpymistä. Kaikkiaan EU-maiden yöpymisiä kirjattiin lähes neljä prosenttia enemmän kuin vuonna 2015 eli lähes 306 000. Matkailu Amerikasta lisääntyi 12,4 prosenttia ja yöpymiset kohosivat runsaaseen 330 000 vuorokauteen. Matkailu Afrikasta sen sijaan hieman laski ja afrikkalaisten yöpymisiä kirjattiin noin 24 000 vuonna 2016.

### Yöpymisten muutos 2016/2015, %

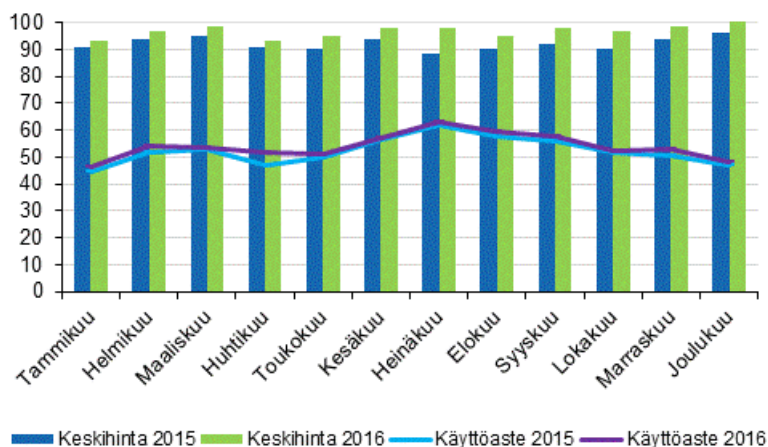


## Hotelliyöpymisiä 16,3 miljoonaa vuonna 2016

Hotelliyöpymisten kokonaismäärä oli 16,3 miljoonaa vuorokautta vuonna 2016, mikä oli kolme prosenttia enemmän kuin vuonna 2015. Kotimaisille matkailijoille tilastoitiin hotelliyöpymisiä 11,4 miljoonaa vuorokautta ja ulkomaisille matkailijoille 4,9 miljoonaa vuorokautta. Kotimaisten matkailijoiden yöpymiset lisääntyivät 1,7 ja ulkomaisten matkailijoiden 6,8 prosenttia edellisvuodesta. Hotelliyöpymiset kattoivat 80 prosenttia kaikkien majoitusliikkeiden yöpymisistä. Ulkomaalaisten osuus hotelliyöpymisistä oli 30 prosenttia ja kaikkien majoitusliikkeiden yöpymisistä 28 prosenttia.

Hotellihuoneiden käyttöaste oli koko maan osalta 54 prosenttia vuonna 2016. Vuotta aiemmin se oli 52,3 prosenttia. Hotellihuoneen keskihinta on kasvanut vuodesta 2011 lähtien, jolloin keskihinta oli 88 euroa. Vuonna 2016 hotellihuoneen keskihinta oli 97 euroa.

### Hotellihuoneiden kuukausittainen käyttöaste ja keskihinta vuosina 2015 ja 2016



### Yöpymisten alueellinen kehitys vuonna 2016

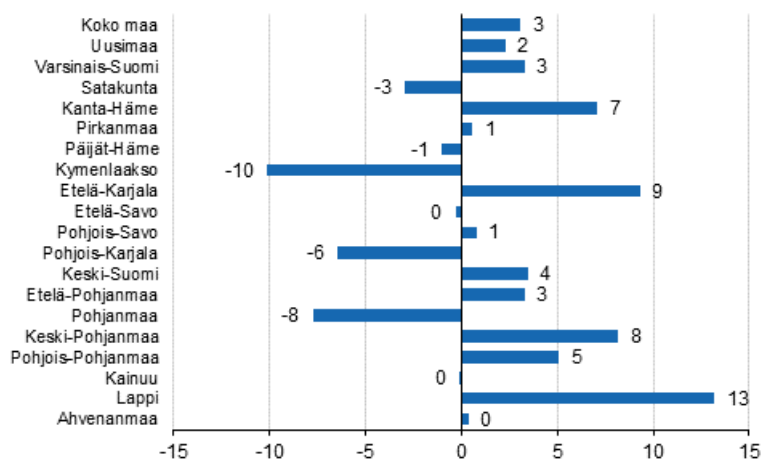
Manner-Suomessa yöpymisten kasvu oli vuonna 2016 suurinta Lapissa, jossa yöpymisiä tilastoitiin 13 prosenttia enemmän kuin vuonna 2015. Etelä-Karjalassa, Keski-Pohjanmaalla, Kanta-Hämeessä sekä Pohjois-Pohjanmaalla yöpymiset lisääntyivät 5–10 prosenttia. Lapissa, Keski-Pohjanmaalla ja Etelä-Karjalassa majoitusliikkeiden kapasiteetti kasvoi jonkun verran, kun taas Kymenlaaksossa, Päijät-Hämeessä ja Varsinais-Suomessa kapasiteetti pieneni. Lisäksi Keski-Suomi, Varsinais-Suomi ja Etelä-Pohjanmaa kasvattivat yöpymisten määrää noin 3,5 ja Uusimaa 2,3 prosenttia. Pohjois-Savon, Pirkanmaan, Kainuun ja Etelä-Savon maakunnissa yöpymiset säilyivät lähes edellisvuoden tasolla. Kaikissa muissa maakunnissa yöpymiset vähenivät viime vuonna. Suurin yöpymisten vähennys mitattiin Kymenlaakson maakunnassa, 10 prosenttia, jossa myös majoitusliikkeiden kapasiteetti pieneni jonkun verran. Pohjanmaalla yöpymiset vähenivät 7,7 ja Pohjois-Karjalassa 6,4 prosenttia. Satakunnassa ja Päijät-Hämeessä yöpymisiä kirjattiin 1–3 prosenttia vähemmän kuin vuonna 2015. Ahvenanmaalla yöpymiset lisääntyivät 0,4 prosenttia edellisvuodesta.

Lukumääräisesti yöpymiset majoitusliikkeissä lisääntyivät eniten Lapissa, jossa yöpymisiä kirjattiin 310 000 vuorokautta enemmän ja Uudellamaalla, jossa yöpymisiä kertyi 123 000 vuorokautta enemmän kuin vuonna 2015.

Manner-Suomessa ulkomaisten matkailijoiden yöpymisten osuus kaikista yöpymisistä oli Uudellamaalla sekä Lapissa 46, Etelä-Karjalassa 28 ja Etelä-Savossa sekä Pohjanmaalla 20 prosenttia. Pohjanmaata lukuun ottamatta näissä maakunnissa oli myös eniten venäläisten yöpymisiä. Uudellamaalla venäläisten yöpymisiä kirjattiin 189 000, Etelä-Karjalassa 140 000 ja Etelä-Savossa 77 000 yöpymisvuorokautta. Lapissa venäläisten yöpymisiä kirjattiin noin 55 000 vuorokautta.

Pohjanmaalla ulkomaalaisten osuus kaikista yöpymisistä oli 20 prosenttia. Varsinais-Suomessa ja Kymenlaaksossa osuus oli 18 prosenttia ja Pohjois-Pohjanmaalla lähes 17 prosenttia. Muissa Manner-Suomen maakunnissa enintään joka kuudes yöpyminen oli ulkomainen.

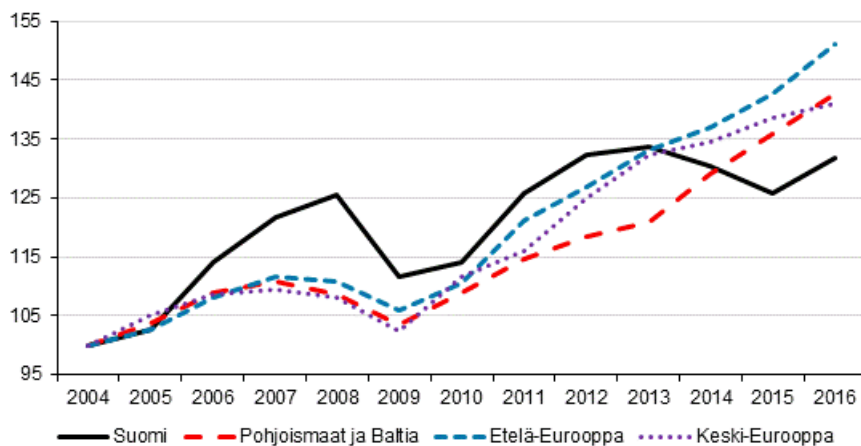
## Yöpymisten muutos maakunnittain 2016/2015,%



## Ulkomaiset yöpymiset kasvoivat Suomessa muuta Eurooppaa nopeammin vuonna 2016

Vuonna 2016 ulkomaiset yöpymiset kasvoivat Euroopassa neljä prosenttia. Suomessa ulkomaiset yöpymiset kasvoivat hieman muuta Eurooppaa nopeammin, 4,7 prosenttia. Lähialueillamme Pohjoismaissa ja Baltiassa kasvua kertyi 5,1 prosenttia. Ulkomaiset yöpymiset olivat vuonna 2016 kuitenkin Suomessa edelleen vuoden 2012 tasolla, kun muualla Euroopassa ulkomaiset yöpymiset ovat kasvaneet jo 16 prosenttia vuodesta 2012.

## Ulkomaiset yöpymiset Euroopassa (2004 = 100)

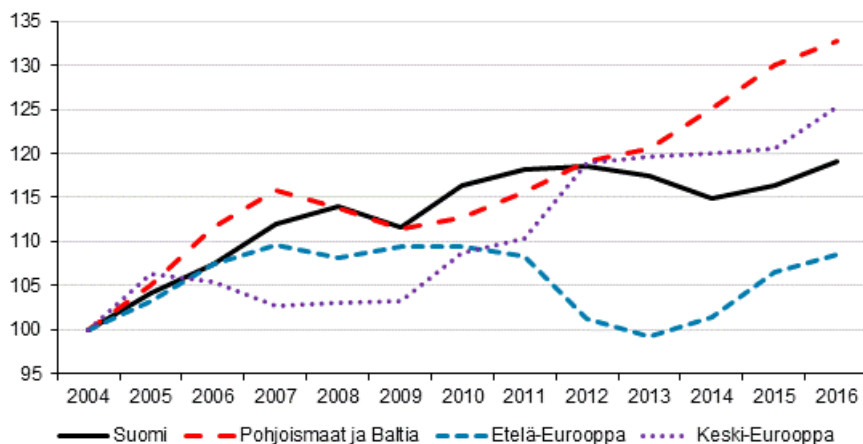


## Kotimaiset yöpymisetkin kasvussa Euroopassa

Kotimaisten yöpymisten kasvussa Suomi ei aivan yltänyt muun Euroopan kasvuvauhtiin vuonna 2016. Kotimaisten yöpymisten kasvu koko Euroopassa kasvoivat 3,2 prosenttia vuonna 2016 kun Suomessa kotimaisten yöpymisten kasvu oli 2,4 prosenttia. Pohjoismaiden ja Baltian alueella kotimaisten yöpymisten kasvu jäi 2,1 prosenttiin.

Muiden Euroopan maiden yöpymistiedot perustuvat Eurostatin keräämiin eurooppalaisten majoitusliikkeiden kapasiteetin käyttöä koskeviin kuukausitietoihin.

## Kotimaiset yöpymiset Euroopassa (2004 = 100)



## Majoitusliikkeiden määrä väheni vuonna 2016

Vuonna 2016 Tilastokeskuksen majoitusliikerekisteriä on päivitetty ympäri vuoden uusilla ja lopettaneilla liikkeillä. Vuonna 2016 tilastoitavien majoitusliikkeiden lukumäärä väheni 24 liikkeellä. Huonekapasiteetti kuitenkin kasvoi 228 huoneella ja vuoteitten lukumäärä 1 202 vuoteella. Kapasiteetin kasvu kohdistui hotelleihin, kun taas leirintäalueilla ja muissa majoitusliikkeissä niin liikkeiden, huoneiden kuin vuoteiden määrä laski vuoteen 2015 verrattuna.

Vuonna 2016 tilastoinnin piiriin kuului yhteensä 1 368 majoitusliikettä: 653 hotellia, 119 matkustajakotia, 328 lomakylää, 230 leirintäaluetta ja 38 retkeilymajaa. Hotellitason lomakylät sisältyvät hotelleihin. Majoitusliikkeissä oli 65 754 huonetta (tai mökkiä), joissa oli yhteensä 162 482 vuodepaikkaa. Huone- ja vuodekapasiteetin lisäksi majoitusliikkeillä oli käytettävissä 20 806 sähköliitäntäpisteellä varustettua matkailuvaunu-/autopaikkaa, joista 16 054 sijaitsi leirintäalueilla.

Kun majoitusliikkeiden kapasiteettia tarkastellaan huoneiden lukumäärän mukaan, niin tilastossa oli 1 008 alle 50 huoneen liikettä ja 360 majoitusliikettä, joissa oli vähintään 50 huonetta vuonna 2016. Vuodekapasiteetilla mitattuna alle sadan vuoteen majoitusliikkeitä oli 933 ja vähintään sadan vuodepaikan omaavia liikkeitä oli kaikkiaan 435.

Vuonna 2016 ympäri vuoden auki olevia majoitusliikkeitä oli 1 084 ja osan vuodesta auki olevia liikkeitä oli 284, jotka suurelta osin olivat leirintäalueita ja lomakylä.

# Sisällys

## Taulukot

### Liitetaulukot

Liitetaulukko 1. Kaikkien majoitusliikkeiden kapasiteetti ja sen käyttö vuonna 2016.....	7
Liitetaulukko 2. Yöpymiset kaikissa majoitusliikkeissä vuonna 2016.....	9
Liitetaulukko 3. Hotellikapasiteetti ja sen käyttö vuonna 2016.....	10
Liitetaulukko 4. Yöpymiset hotelleissa vuonna 2016.....	11
Liitetaulukko 5. Saapuneet vieraat ja yöpymiset asuinmaan mukaan vuonna 2016.....	12
Liitetaulukko 6. Yöpymiset kaikissa majoitusliikkeissä kuukausittain vuonna 2016.....	13
Liitetaulukko 7.1. Ulkomaiset yöpymiset ja niiden vuosimuutos (%) kaikissa majoitusliikkeissä vuonna 2016.....	14
Liitetaulukko 7.2. Ulkomaiset yöpymiset ja niiden vuosimuutos (%) kaikissa majoitusliikkeissä vuonna 2016.....	15
Liitetaulukko 8.1. Ulkomaiset yöpymiset ja niiden vuosimuutos (%) hotelleissa vuonna 2016.....	16
Liitetaulukko 8.2. Ulkomaiset yöpymiset ja niiden vuosimuutos (%) hotelleissa vuonna 2016.....	17
Liitetaulukko 9.1. Majoitusliikkeiden kapasiteetti ja sen käyttö toimialan mukaan vuonna 2016.....	18
Liitetaulukko 9.2. Majoitusliikkeiden kapasiteetti ja sen käyttö toimialan mukaan, touko-elokuu 2016.....	18
Liitetaulukko 10.1. Majoitusliikkeiden kapasiteetti toimialan mukaan vuonna 2016.....	18
Liitetaulukko 10.2. Majoitusliikkeiden kapasiteetti aukioloajan mukaan vuonna 2016.....	19
Liitetaulukko 10.3. Majoitusliikkeiden kapasiteetti vuoteiden lukumäärän mukaan vuonna 2016.....	20
Liitetaulukko 10.4. Majoitusliikkeiden kapasiteetti huoneiden lukumäärän mukaan vuonna 2016.....	21
Majoitustilaston laatuseloste.....	22

# Liitetaulukot

**Liitetaulukko 1. Kaikkien majoitusliikkeiden kapasiteetti ja sen käyttö vuonna 2016**

Maakunta	Liikkeiden lukumäärä keskimäärin	Huoneiden lukumäärä keskimäärin	Huoneiden käyttöaste, %	Huoneiden käyttöasteen muutos edellisestä vuodesta, %-yksikköä	<sup>1)</sup> Yöpymisen vuorokausihinta, euroa (sisältää alv. 10 %)
Koko maa	1 158	60 433	49,7	1,5	53,15
Manner-Suomi	1 109	59 180	50,0	1,5	53,21
Uusimaa	143	14 774	66,0	3,1	68,88
Espoo	.	.	.	.	.
Helsinki	59	8 908	71,7	2,2	73,29
Vantaa	11	2 265	72,8	3,7	66,62
Varsinais-Suomi	74	3 716	49,7	0,9	50,24
Turku	24	2 258	55,6	1,1	54,00
Satakunta	40	1 441	41,5	0,5	51,51
Pori	13	739	43,2	-1,9	48,97
Kanta-Häme	30	1 588	37,5	3,4	48,25
Hämeenlinna	14	796	40,3	4,7	52,49
Pirkanmaa	72	4 500	50,0	0,4	53,76
Tampere	.	.	.	.	.
Päijät-Häme	34	1 789	40,7	1,7	48,10
Lahti	10	821	51,1	1,9	52,20
Kymenlaakso	27	1 020	43,2	4,6	48,89
Kouvola	11	543	39,4	1,7	44,65
Etelä-Karjala	37	1 880	46,6	2,9	40,57
Lappeenranta	14	1 115	56,2	5,1	40,35
Etelä-Savo	81	2 413	39,5	2,0	39,94
Mikkeli	18	690	48,3	2,2	44,85
Pohjois-Savo	52	2 708	44,6	-1,4	48,37
Kuopio	24	1 623	49,4	-0,5	50,07
Pohjois-Karjala	54	1 554	40,7	-2,6	46,06
Joensuu	.	.	.	.	.
Keski-Suomi	53	3 170	48,0	1,4	50,46
Jyväskylä	15	1 460	56,5	4,9	66,24
Etelä-Pohjanmaa	48	1 740	46,0	2,6	43,47
Seinäjoki	.	.	.	.	.
Pohjanmaa	32	1 404	44,4	-0,5	54,86
Vaasa	.	.	.	.	.
Keski-Pohjanmaa	17	598	42,6	2,8	52,28
Kokkola	.	.	.	.	.
Pohjois-Pohjanmaa	104	4 675	44,7	-2,0	41,25
Kuusamo	33	1 313	40,8	3,7	29,41
Oulu	.	.	.	.	.
Kainuu	41	2 241	43,1	1,0	33,96
Kajaani	.	.	.	.	.
Lappi	172	7 971	43,1	2,8	45,74
Rovaniemi	17	1 359	59,5	5,0	55,71
Ahvenanmaa	49	1 253	34,9	-0,6	..

Maakunta	Liikkeiden lukumäärä keskimäärin	Huoneiden lukumäärä keskimäärin	Huoneiden käyttöaste, %	Huoneiden käyttöasteen muutos edellisestä vuodesta, %-yksikköä	<sup>1)</sup> Yöpymisen vuorokausihinta, euroa (sisältää alv. 10 %)
Maarianhamina	12	603	49,4	-0,9	..

1) [...] Tieto liian epävarma esitettäväksi



## Liitetaulukko 2. Yöpymiset kaikissa majoitusliikkeissä vuonna 2016

Maakunta	Yöpymiset yhteensä	Yöpymisten muutos edellisestä vuodesta, %	Kotimaiset yöpymiset yhteensä	Kotimaisten yöpymisten muutos edellisestä vuodesta, %	Ulkomaiset yöpymiset yhteensä	Ulkomaisten yöpymisten muutos edellisestä vuodesta, %
Koko maa	20 343 433	3,1	14 572 158	2,4	5 771 275	4,7
Manner-Suomi	19 937 160	3,1	14 409 361	2,5	5 527 799	4,9
Uusimaa	5 509 405	2,3	2 974 866	0,6	2 534 539	4,3
Espoo	.	.	.	.	.	.
Helsinki	3 576 710	3,3	1 659 767	2,3	1 916 943	4,2
Vantaa	907 999	6,9	548 839	3,4	359 160	12,6
Varsinais-Suomi	1 206 660	3,3	985 930	3,2	220 730	4,0
Turku	766 126	5,0	620 181	5,7	145 945	2,6
Satakunta	381 750	-2,9	323 831	-3,2	57 919	-1,2
Pori	213 810	-4,6	190 079	-4,0	23 731	-9,5
Kanta-Häme	381 802	7,1	344 343	8,5	37 459	-4,0
Hämeenlinna	214 549	11,9	196 427	13,7	18 122	-4,5
Pirkanmaa	1 460 676	0,6	1 250 863	0,7	209 813	-0,1
Tampere	.	.	.	.	.	.
Päijät-Häme	535 848	-1,0	456 371	0,3	79 477	-7,6
Lahti	239 916	-4,3	190 937	-1,0	48 979	-15,5
Kymenlaakso	286 154	-10,1	235 461	-2,2	50 693	-34,4
Kouvola	134 457	-2,6	117 344	1,7	17 113	-24,4
Etelä-Karjala	645 017	9,3	461 835	15,5	183 182	-3,7
Lappeenranta	432 430	14,0	339 365	17,6	93 065	2,5
Etelä-Savo	694 745	-0,3	554 546	0,2	140 199	-2,4
Mikkeli	221 852	0,5	180 540	3,1	41 312	-9,6
Pohjois-Savo	822 512	0,8	728 616	2,2	93 896	-8,7
Kuopio	549 970	4,6	491 609	5,9	58 361	-5,6
Pohjois-Karjala	450 189	-6,4	388 285	-1,3	61 904	-29,6
Joensuu	.	.	.	.	.	.
Keski-Suomi	1 017 601	3,5	882 131	3,2	135 470	5,3
Jyväskylä	444 245	3,2	376 773	1,9	67 472	11,2
Etelä-Pohjanmaa	692 862	3,3	651 620	1,4	41 242	44,2
Seinäjoki	.	.	.	.	.	.
Pohjanmaa	388 575	-7,7	311 537	-8,0	77 038	-6,1
Vaasa	.	.	.	.	.	.
Keski-Pohjanmaa	161 135	8,2	143 944	8,8	17 191	3,7
Kokkola	.	.	.	.	.	.
Pohjois-Pohjanmaa	1 704 249	5,1	1 418 410	5,3	285 839	4,3
Kuusamo	547 147	13,3	432 161	13,1	114 986	14,2
Oulu	.	.	.	.	.	.
Kainuu	931 130	-0,1	843 611	-1,4	87 519	14,6
Kajaani	.	.	.	.	.	.
Lappi	2 666 850	13,2	1 453 161	9,3	1 213 689	18,2
Rovaniemi	553 844	17,7	225 252	6,1	328 592	27,3
Ahvenanmaa	406 273	0,4	162 797	-1,3	243 476	1,5
Maarianhamina	201 468	1,7	103 725	6,5	97 743	-3,0

### Liitetaulukko 3. Hotellikapasiteetti ja sen käyttö vuonna 2016

Maakunta / kunta	Liikkeiden lukumäärä keskimäärin	Huoneiden lukumäärä keskimäärin	Huoneiden käyttöaste, %	Käyttöasteen muutos edellisestä vuodesta, %-yksikköä	Huoneiden keskihinta, euroa (sisältää alv. 10 %)	<sup>1)</sup> RevPAR, euroa (sisältää alv. 10 %)
Koko maa	608	50 287	54,0	1,7	96,96	52,39
Manner-Suomi	594	49 516	54,2	1,7	96,94	52,56
Uusimaa	113	14 333	67,0	3,1	106,89	71,65
Espoo	11	1 165	55,7	0,7	86,04	47,94
Helsinki	55	8 842	71,8	2,2	113,03	81,10
Vantaa	11	2 265	72,8	3,7	101,71	74,03
Varsinais-Suomi	38	2 828	55,9	2,6	90,39	50,57
Turku	19	1 919	60,4	3,7	91,22	55,13
Satakunta	24	1 129	47,1	-0,0	86,61	40,78
Pori	9	622	46,4	-2,2	90,58	42,00
Kanta-Häme	17	1 338	41,7	2,8	78,14	32,55
Hämeenlinna	8	693	43,5	4,7	86,74	37,70
Pirkanmaa	41	3 823	52,9	0,4	98,73	52,25
Tampere	24	2 878	57,6	0,9	101,48	58,46
Päijät-Häme	13	1 569	43,5	2,2	88,75	38,64
Lahti	6	767	51,9	2,1	86,21	44,72
Kymenlaakso	14	766	48,3	5,7	90,60	43,72
Kouvola	6	403	44,7	2,7	84,83	37,88
Etelä-Karjala	16	1 417	51,3	3,2	87,49	44,90
Lappeenranta	8	835	61,6	5,6	82,94	51,06
Etelä-Savo	30	1 672	44,0	1,8	80,70	35,48
Mikkeli	8	547	51,1	2,0	82,47	42,17
Pohjois-Savo	30	2 347	47,1	-0,6	90,45	42,62
Kuopio	16	1 426	51,9	0,3	94,77	49,21
Pohjois-Karjala	22	1 203	45,6	-2,6	87,17	39,71
Joensuu	6	619	54,3	-3,9	87,90	47,77
Keski-Suomi	27	2 716	51,7	1,5	91,44	47,25
Jyväskylä	11	1 373	59,2	5,2	98,31	58,24
Etelä-Pohjanmaa	24	1 451	51,2	2,2	80,37	41,18
Seinäjoki	7	603	57,2	4,6	89,25	51,09
Pohjanmaa	21	1 223	48,6	0,0	92,30	44,84
Vaasa	8	780	56,7	0,7	95,46	54,11
Keski-Pohjanmaa	10	513	45,7	3,5	84,20	38,47
Kokkola	5	368	49,8	1,7	90,71	45,18
Pohjois-Pohjanmaa	49	3 338	50,6	-2,0	91,10	46,08
Kuusamo	11	762	40,6	1,9	92,94	37,71
Oulu	11	1 428	63,0	-3,5	98,25	61,87
Kainuu	19	1 787	47,1	1,3	75,32	35,44
Kajaani	6	414	42,9	3,3	79,14	33,96
Lappi	86	6 064	47,0	2,3	100,19	47,14
Rovaniemi	13	1 321	60,4	5,1	103,51	62,50
Ahvenanmaa	14	771	41,7	-1,2	..	..
Maarianhamina	7	500	53,3	-3,5	..	..

1) RevPar = Majoituksen keskimääräinen myyntitulo käytettävissä olevaa huonetta kohden. Laskentakaava: RevPar = Huoneiden keskihinta\* huoneiden käyttöaste. [...]Tieto on liian epävarma esitettäväksi.

#### Liitetaulukko 4. Yöpymiset hotelleissa vuonna 2016

Maakunta / kunta	Yöpymiset yhteensä	Yöpymisten muutos edellisestä vuodesta, %	Kotimaiset yöpymiset yhteensä	Kotimaisten yöpymisten muutos edellisestä vuodesta, %	Ulkomaiset yöpymiset yhteensä	Ulkomaisten yöpymisten muutos edellisestä vuodesta, %
Koko maa	16 338 840	3,2	11 420 435	1,7	4 918 405	6,8
Manner-Suomi	16 125 138	3,3	11 320 846	1,7	4 804 292	7,1
Uusimaa	5 231 838	3,9	2 774 700	1,3	2 457 138	6,9
Espoo	338 586	-5,4	208 094	-7,7	130 492	-1,5
Helsinki	3 449 979	5,1	1 586 246	3,6	1 863 733	6,5
Vantaa	907 999	6,9	548 839	3,4	359 160	12,6
Varsinais-Suomi	942 232	1,1	776 967	1,8	165 265	-1,9
Turku	683 159	3,4	559 369	4,2	123 790	0,1
Satakunta	270 977	-2,4	219 731	-2,8	51 246	-0,4
Pori	153 731	-7,2	133 724	-5,8	20 007	-16,1
Kanta-Häme	324 516	6,2	289 805	7,8	34 711	-5,0
Hämeenlinna	176 457	8,5	159 823	10,3	16 634	-6,5
Pirkanmaa	1 212 100	0,6	1 034 021	0,6	178 079	0,2
Tampere	956 420	1,0	797 498	1,7	158 922	-2,2
Päijät-Häme	436 423	-1,4	366 474	-1,6	69 949	-0,7
Lahti	222 326	-2,7	175 021	-0,6	47 305	-9,9
Kymenlaakso	186 993	-4,3	151 900	2,2	35 093	-24,8
Kouvola	95 677	-1,8	82 012	1,6	13 665	-18,2
Etelä-Karjala	517 925	13,9	372 252	19,7	145 673	1,2
Lappeenranta	351 058	18,4	278 110	22,2	72 948	5,9
Etelä-Savo	430 850	0,9	378 431	1,7	52 419	-4,5
Mikkeli	163 420	1,1	139 175	2,8	24 245	-7,6
Pohjois-Savo	693 095	2,2	626 564	2,9	66 531	-3,4
Kuopio	468 415	5,4	426 134	6,4	42 281	-3,6
Pohjois-Karjala	329 679	-6,6	291 908	-1,6	37 771	-32,8
Joensuu	169 281	-10,0	146 683	-5,1	22 598	-32,4
Keski-Suomi	880 096	5,0	759 641	5,1	120 455	4,2
Jyväskylä	432 191	3,3	365 732	2,0	66 459	11,6
Etelä-Pohjanmaa	487 698	0,1	456 256	-2,1	31 442	49,3
Seinäjoki	176 181	7,6	159 201	5,7	16 980	30,4
Pohjanmaa	320 767	-0,2	251 021	-1,9	69 746	6,3
Vaasa	234 588	-2,1	178 656	-3,1	55 932	1,6
Keski-Pohjanmaa	120 453	13,9	107 997	10,9	12 456	47,9
Kokkola	93 065	4,9	85 113	4,4	7 952	10,1
Pohjois-Pohjanmaa	1 078 167	-1,1	873 370	-2,0	204 797	2,9
Kuusamo	271 205	7,7	205 704	5,8	65 501	13,8
Oulu	517 572	-5,2	428 906	-5,9	88 666	-1,7
Kainuu	732 725	0,3	676 896	-0,1	55 829	5,7
Kajaani	91 783	6,9	84 294	8,5	7 489	-7,9
Lappi	1 928 604	11,5	912 912	3,6	1 015 692	19,7
Rovaniemi	524 556	17,9	211 257	5,6	313 299	27,8
Ahvenanmaa	213 702	-2,6	99 589	-0,3	114 113	-4,6
Maarianhamina	158 386	-0,4	82 848	3,1	75 538	-4,0

## Liitetaulukko 5. Saapuneet vieraat ja yöpymiset asuinmaan mukaan vuonna 2016

Asuinmaa	Saapuneet vieraat kaikissa majoitusliikkeissä	Yöpymiset kaikissa majoitusliikkeissä	Yöpymisten muutos, %, kaikki majoitusliikkeet	Yöpymiset hotelleissa	Yöpymisten muutos, %, hotellit
Yhteensä	11 108 083	20 343 433	3,1	16 338 840	3,2
Suomi	8 319 180	14 572 158	2,4	11 420 435	1,7
Ulkomaat	2 788 903	5 771 275	4,7	4 918 405	6,8
Venäjä	306 794	697 596	-10,9	509 399	-10,7
Ruotsi	313 866	549 292	-0,1	432 008	-1,6
Saksa	268 081	540 342	-0,5	446 103	0,1
Iso-Britannia	199 738	500 738	6,1	453 464	7,9
Ranska	93 513	249 997	8,7	222 380	9,7
Yhdysvallat	107 823	231 708	14,4	224 533	15,2
Kiina	158 239	231 573	27,3	225 283	27,5
Japani	114 463	214 495	5,4	210 201	6,5
Viro	84 121	193 376	2,4	137 366	5,2
Norja	96 599	180 851	-2,8	141 938	-1,2
Alankomaat	76 859	174 743	9,5	139 710	9,3
Sveitsi	69 238	153 212	-3,5	114 759	-4,3
Italia	66 057	139 197	9,0	125 939	10,6
Espanja	57 149	125 828	18,2	113 370	19,9
Tanska	56 454	103 880	6,0	96 793	6,9
Puola	34 856	88 766	-11,5	73 225	-1,0
Belgia	28 213	60 534	9,6	53 909	9,4
Itävalta	26 525	59 122	-2,5	51 495	-2,1
Australia	27 604	57 480	-0,2	53 851	-0,0
Latvia	21 123	55 197	27,6	33 193	15,3
Intia	23 857	54 656	0,1	53 303	-0,7
Thaimaa	15 172	49 649	-2,1	19 392	30,4
Israel	16 786	49 458	23,0	46 494	26,5
Kanada	18 207	49 061	6,6	47 073	8,8
Etelä-Korea	22 948	41 840	19,4	39 638	24,0
Tsekki	16 267	34 984	0,6	29 913	4,9
Liettua	15 659	33 746	16,3	22 676	6,5
Turkki	14 559	30 722	25,0	29 553	25,4
Portugali	9 147	24 754	34,0	23 563	38,4
Irlanti	11 099	24 717	9,4	22 385	4,6
Taiwan	15 880	22 381	5,6	21 426	4,8
Brasilia	8 946	20 032	-2,3	19 127	-0,2

## Liitetaulukko 6. Yöpymiset kaikissa majoitusliikkeissä kuukausittain vuonna 2016

Kuukausi	Yöpymiset yhteensä	Yöpymisten muutos edellisestä vuodesta, %	Kotimaiset yöpymiset yhteensä	Kotimaisten yöpymisten muutos edellisestä vuodesta, %	Ulkomaiset yöpymiset yhteensä	Ulkomaisten yöpymisten muutos edellisestä vuodesta, %
Yhteensä	20 343 433	3,1	14 572 158	2,4	5 771 275	4,7
Tammikuu	1 302 613	2,1	782 377	-0,6	520 236	6,3
Helmikuu	1 488 419	2,6	1 027 235	-2,7	461 184	16,7
Maaliskuu	1 697 070	7,7	1 272 475	9,4	424 595	2,8
Huhtikuu	1 410 108	4,7	1 111 194	5,0	298 914	3,4
Toukokuu	1 349 952	0,0	976 991	1,6	372 961	-4,0
Kesäkuu	1 971 370	-2,2	1 434 312	-4,0	537 058	2,9
Heinäkuu	3 004 626	1,9	2 286 303	4,1	718 323	-4,6
Elokuu	2 194 726	2,3	1 516 033	1,9	678 693	3,2
Syyskuu	1 645 655	5,2	1 222 456	5,6	423 199	4,2
Lokakuu	1 432 206	1,0	1 115 732	0,9	316 474	1,3
Marraskuu	1 324 257	5,2	960 471	3,3	363 786	10,3
Joulukuu	1 522 431	9,8	866 579	4,2	655 852	18,2
Kevät (tammi-huhtikuu)	5 898 210	4,4	4 193 281	3,2	1 704 929	7,5
Kesä (touko-elokuu)	8 520 674	0,7	6 213 639	1,2	2 307 035	-0,6
Syksy (syys-joulukuu)	5 924 549	5,3	4 165 238	3,5	1 759 311	9,7

**Liitetaulukko 7.1. Ulkomaiset yöpymiset ja niiden vuosimuutos (%) kaikissa majoitusliikkeissä vuonna 2016**

Maakunta	Ulkomaat		Venäjä		Ruotsi		Saksa		Iso-Britannia		Ranska	
Koko maa	5 771 275	4,7	697 596	-10,9	549 292	-0,1	540 342	-0,5	500 738	6,1	249 997	8,7
Manner-Suomi	5 527 799	4,9	693 782	-10,8	361 286	-0,8	527 726	-0,5	499 319	6,3	248 790	8,7
Uusimaa	2 534 539	4,3	189 017	-9,9	187 254	0,3	213 118	-2,2	173 670	-2,6	69 803	6,5
Espoo	.	.	.	.	.	.	.	.	.	.	.	.
Helsinki	1 916 943	4,2	138 489	-8,4	141 311	3,0	156 024	-6,4	136 771	-3,2	54 618	5,2
Vantaa	359 160	12,6	20 544	-10,4	25 607	-2,2	21 835	-4,7	24 859	10,2	8 663	17,6
Varsinais-Suomi	220 730	4,0	14 500	-11,4	36 224	-2,1	26 653	25,2	9 025	-15,1	6 955	15,6
Turku	145 945	2,6	8 889	-10,0	25 655	0,7	17 609	12,8	7 862	-6,4	5 117	19,8
Satakunta	57 919	-1,2	2 625	-12,9	6 101	-9,8	12 595	5,3	3 335	-47,1	3 555	17,0
Pori	23 731	-9,5	1 055	-19,0	2 552	4,1	3 876	-6,9	1 331	-64,9	906	-28,3
Kanta-Häme	37 459	-4,0	3 738	-11,4	3 952	8,7	3 906	41,5	1 458	10,0	944	25,7
Hämeenlinna	18 122	-4,5	2 299	8,0	1 725	-8,8	1 762	7,6	1 034	-0,6	506	37,1
Pirkanmaa	209 813	-0,1	14 939	-15,0	18 847	8,0	19 089	-22,4	10 924	-9,5	7 380	3,8
Tampere	.	.	.	.	.	.	.	.	.	.	.	.
Päijät-Häme	79 477	-7,6	16 559	-27,3	5 751	6,8	6 470	-18,6	2 555	-27,2	1 330	-12,3
Lahti	48 979	-15,5	10 361	-23,7	4 299	13,9	4 346	-27,1	1 574	-41,2	805	-30,9
Kymenlaakso	50 693	-34,4	19 161	-31,9	3 270	0,0	3 727	-32,8	2 452	-80,3	1 357	-16,6
Kouvola	17 113	-24,4	6 020	-28,5	1 070	-18,5	1 585	-29,6	433	1,9	447	-47,7
Etelä-Karjala	183 182	-3,7	139 696	-2,9	3 335	7,4	4 165	2,2	1 250	-7,0	1 189	-8,7
Lappeenranta	93 065	2,5	68 978	0,6	2 204	24,4	2 988	2,8	954	-11,0	838	-15,5
Etelä-Savo	140 199	-2,4	76 889	-6,9	3 598	8,9	16 041	8,2	2 592	-5,1	2 460	6,9
Mikkeli	41 312	-9,6	20 157	-14,6	1 650	19,7	2 964	13,3	1 015	33,9	729	-17,1
Pohjois-Savo	93 896	-8,7	27 376	-12,2	4 103	-2,1	13 272	-8,4	2 914	1,3	1 728	-22,3
Kuopio	58 361	-5,6	19 266	-5,6	2 700	-8,0	4 951	-27,0	2 336	6,2	1 337	-17,4
Pohjois-Karjala	61 904	-29,6	22 916	-16,8	2 168	-38,8	8 181	-22,1	1 733	-38,1	1 525	-11,5
Joensuu	.	.	.	.	.	.	.	.	.	.	.	.
Keski-Suomi	135 470	5,3	20 353	-20,6	8 346	-2,1	18 612	13,0	6 781	19,5	9 338	-33,4
Jyväskylä	67 472	11,2	4 538	-22,1	4 879	-13,5	7 968	6,2	5 465	14,0	3 393	11,0
Etelä-Pohjanmaa	41 242	44,2	1 882	-18,5	2 620	3,7	2 774	8,5	891	4,8	1 361	223,3
Seinäjoki	.	.	.	.	.	.	.	.	.	.	.	.
Pohjanmaa	77 038	-6,1	1 645	-25,9	20 567	8,5	6 041	8,4	3 435	6,7	1 424	-2,1
Vaasa	.	.	.	.	.	.	.	.	.	.	.	.
Keski-Pohjanmaa	17 191	3,7	325	-58,7	2 048	-1,8	1 556	-0,1	542	-12,9	288	24,1
Kokkola	.	.	.	.	.	.	.	.	.	.	.	.
Pohjois-Pohjanmaa	285 839	4,3	52 059	-6,9	20 768	6,4	29 716	-13,6	39 705	12,5	7 169	-1,9
Kuusamo	114 986	14,2	39 026	-13,2	1 457	34,9	7 515	34,0	26 600	11,6	2 727	3,9
Oulu	.	.	.	.	.	.	.	.	.	.	.	.
Kainuu	87 519	14,6	34 824	-4,0	2 223	11,2	4 370	4,2	2 762	22,3	6 913	30,7
Kajaani	.	.	.	.	.	.	.	.	.	.	.	.
Lappi	1 213 689	18,2	55 278	-18,1	30 111	-16,7	137 440	5,8	233 295	24,3	124 071	15,9
Rovaniemi	328 592	27,3	17 280	-22,2	6 891	-7,5	24 848	3,1	27 941	28,4	27 712	15,7
Ahvenanmaa	243 476	1,5	3 814	-23,8	188 006	1,2	12 616	-0,5	1 419	-28,5	1 207	-0,7
Maarianhamina	97 743	-3,0	1 735	-20,9	79 709	-2,8	3 505	-1,5	968	-31,4	678	42,4

**Liitetaulukko 7.2. Ulkomaiset yöpymiset ja niiden vuosimuutos (%) kaikissa majoitusliikkeissä vuonna 2016**

Maakunta	Yhdysvallat		Kiina		Japani		Viro		Norja		Alankomaat	
Koko maa	231 708	14,4	231 573	27,3	214 495	5,4	193 376	2,4	180 851	-2,8	174 743	9,5
Manner-Suomi	230 456	14,4	231 452	27,4	214 367	5,5	186 180	2,3	177 548	-2,7	173 609	9,7
Uusimaa	167 732	12,8	168 219	17,9	146 769	4,5	72 786	-0,8	68 798	7,2	63 075	3,0
Espoo	.	.	.	.	.	.	.	.	.	.	.	.
Helsinki	139 475	13,3	89 240	23,0	133 130	5,3	36 025	0,2	53 080	2,3	47 172	5,5
Vantaa	20 890	17,7	53 040	0,9	11 148	-7,6	10 152	3,9	8 390	24,1	8 110	4,6
Varsinais-Suomi	7 046	-15,1	3 698	2,5	4 791	-7,3	21 568	24,5	6 751	-12,6	6 514	2,5
Turku	5 924	-11,8	2 811	23,3	2 218	18,4	7 456	24,6	5 263	-4,1	5 203	-1,1
Satakunta	1 466	-13,6	483	4,8	675	35,8	3 409	-2,6	1 132	-22,3	1 751	29,9
Pori	579	-25,2	135	-24,2	281	62,4	1 747	-19,5	344	-43,0	935	56,9
Kanta-Häme	803	3,1	1 016	37,9	800	24,8	2 186	3,8	1 046	24,4	718	10,1
Hämeenlinna	491	-18,8	300	72,4	781	26,0	1 200	4,3	414	-33,1	487	27,8
Pirkanmaa	8 735	4,0	5 320	-16,7	4 008	17,7	13 349	-5,4	4 750	12,5	5 738	4,5
Tampere	.	.	.	.	.	.	.	.	.	.	.	.
Päijät-Häme	1 549	-14,9	1 435	89,3	939	-0,4	5 019	-27,3	2 342	13,2	1 494	-42,2
Lahti	975	-19,0	447	-8,6	509	-8,9	2 234	-37,0	1 487	0,2	1 033	-35,5
Kymenlaakso	1 050	-29,4	451	42,3	181	-30,7	3 511	3,8	483	-4,4	1 386	7,5
Kouvola	390	-29,7	90	-39,2	88	-17,8	1 874	36,8	214	-14,4	408	45,7
Etelä-Karjala	967	-20,0	1 502	211,6	257	2,8	4 550	5,9	1 183	181,7	1 995	114,7
Lappeenranta	572	39,9	1 343	312,0	223	15,5	3 199	38,6	1 032	245,2	595	-8,6
Etelä-Savo	1 438	17,9	985	49,7	566	37,0	3 992	-10,0	305	-33,7	2 648	-30,8
Mikkeli	516	10,3	376	32,4	277	48,1	1 724	-23,4	160	37,9	563	3,3
Pohjois-Savo	5 131	176,8	1 222	-15,0	562	5,8	6 724	-12,0	1 004	12,4	2 244	-7,2
Kuopio	4 507	200,3	927	-8,3	471	14,0	4 750	-0,3	760	27,5	1 663	-7,0
Pohjois-Karjala	806	-38,1	519	8,1	639	-30,1	2 813	-30,6	439	-94,8	1 922	-4,3
Joensuu	.	.	.	.	.	.	.	.	.	.	.	.
Keski-Suomi	5 344	32,8	1 588	54,0	2 366	101,5	18 836	22,7	1 596	-7,9	4 619	-9,3
Jyväskylä	4 883	50,8	1 363	56,3	2 152	94,8	2 505	5,0	1 266	-17,6	2 208	-8,9
Etelä-Pohjanmaa	894	59,1	317	53,9	494	7,9	3 248	30,8	732	31,9	593	2,1
Seinäjoki	.	.	.	.	.	.	.	.	.	.	.	.
Pohjanmaa	2 241	16,8	808	-5,8	822	50,3	3 412	68,3	3 424	-7,3	2 722	1,8
Vaasa	.	.	.	.	.	.	.	.	.	.	.	.
Keski-Pohjanmaa	493	24,5	254	15,5	121	-33,1	1 271	-21,7	469	-4,7	355	64,4
Kokkola	.	.	.	.	.	.	.	.	.	.	.	.
Pohjois-Pohjanmaa	6 932	19,0	6 243	80,3	3 893	32,9	7 823	12,0	14 288	-15,6	14 469	43,7
Kuusamo	989	-6,7	2 595	442,9	2 505	65,5	1 690	26,1	799	24,8	6 622	114,7
Oulu	.	.	.	.	.	.	.	.	.	.	.	.
Kainuu	1 615	267,0	2 308	903,5	1 122	10,3	1 380	-42,9	1 173	-8,1	1 998	73,0
Kajaani	.	.	.	.	.	.	.	.	.	.	.	.
Lappi	16 214	39,6	35 084	99,5	45 362	4,3	10 303	3,1	67 633	1,6	59 368	17,9
Rovaniemi	6 533	32,6	17 514	124,5	17 254	13,7	1 941	-16,5	13 500	4,5	6 986	21,5
Ahvenanmaa	1 252	21,8	121	-44,0	128	-28,9	7 196	4,6	3 303	-8,1	1 134	-10,6
Maarianhamina	638	-17,6	96	-54,7	110	-28,6	1 813	33,6	2 383	-9,6	482	-5,3

**Liitetaulukko 8.1. Ulkomaiset yöpymiset ja niiden vuosimuutos (%) hotelleissa vuonna 2016**

Maakunta / kunta	Ulkomaat		Venäjä		Iso-Britannia		Saksa		Ruotsi		Kiina	
Koko maa	4 918 405	6,8	509 399	-10,7	453 464	7,9	446 103	0,1	432 008	-1,6	225 283	27,5
Manner-Suomi	4 804 292	7,1	507 809	-10,7	452 672	8,1	443 976	0,1	336 675	-0,4	225 206	27,6
Uusimaa	2 457 138	6,9	178 656	-8,8	170 518	-2,3	200 349	-0,2	185 074	0,6	167 276	18,6
Espoo	130 492	-1,5	13 136	-24,3	6 969	-17,7	15 536	48,5	10 355	-15,5	14 276	9,7
Helsinki	1 863 733	6,5	133 151	-6,5	134 339	-2,6	145 871	-5,5	140 031	3,4	88 360	24,6
Vantaa	359 160	12,6	20 544	-10,4	24 859	10,2	21 835	-4,7	25 607	-2,2	53 040	0,9
Varsinais-Suomi	165 265	-1,9	9 649	-15,0	8 134	-12,7	19 038	28,5	33 029	-0,7	3 445	3,6
Turku	123 790	0,1	7 372	-10,4	7 235	-8,4	13 579	12,0	24 075	1,5	2 681	29,2
Satakunta	51 246	-0,4	1 673	10,5	3 241	-47,8	11 253	10,8	5 945	-4,6	457	2,5
Pori	20 007	-16,1	821	-8,2	1 268	-66,1	3 532	-8,2	2 498	4,1	133	-22,2
Kanta-Häme	34 711	-5,0	2 702	-16,3	1 418	7,3	3 560	40,2	3 792	9,7	996	35,1
Hämeenlinna	16 634	-6,5	1 548	1,1	1 002	-3,4	1 631	4,8	1 693	-8,8	290	66,7
Pirkanmaa	178 079	0,2	11 447	-12,4	10 222	-11,9	15 482	-22,7	18 025	8,7	4 846	-7,4
Tampere	158 922	-2,2	7 178	-10,8	9 286	-16,2	13 272	-27,6	16 660	8,4	4 259	-11,5
Päijät-Häme	69 949	-0,7	13 741	-21,0	2 442	-24,4	5 131	-16,8	5 495	11,7	1 434	94,8
Lahti	47 305	-9,9	9 916	-19,9	1 540	-40,1	4 193	-16,9	4 200	16,2	446	-4,5
Kymenlaakso	35 093	-24,8	10 596	-31,9	2 252	-61,5	2 673	-24,0	3 006	5,3	324	35,6
Kouvola	13 665	-18,2	4 069	-26,2	407	-1,0	1 312	-24,4	1 043	-17,5	87	-41,2
Etelä-Karjala	145 673	1,2	115 360	-0,4	1 145	-8,9	3 223	-0,8	3 022	3,7	1 465	218,5
Lappeenranta	72 948	5,9	53 527	5,4	854	-14,9	2 449	1,3	1 979	20,7	1 307	329,9
Etelä-Savo	52 419	-4,5	26 840	-11,6	1 390	-0,4	3 522	3,3	2 450	11,1	732	43,0
Mikkeli	24 245	-7,6	11 428	-16,6	694	6,8	1 524	-7,4	1 448	19,2	357	25,7
Pohjois-Savo	66 531	-3,4	16 846	-12,9	2 593	6,9	10 657	-7,5	3 672	0,2	1 085	-16,6
Kuopio	42 281	-3,6	10 892	-6,0	2 167	12,1	3 551	-35,7	2 430	-4,2	829	-13,6
Pohjois-Karjala	37 771	-32,8	11 691	-26,5	1 469	-40,9	4 748	-37,6	1 758	-41,3	477	12,0
Joensuu	22 598	-32,4	5 629	-25,0	1 087	-42,2	2 560	-43,4	1 397	-40,8	393	-4,1
Keski-Suomi	120 455	4,2	17 810	-17,6	6 609	23,8	17 142	15,8	7 663	-1,6	1 557	60,7
Jyväskylä	66 459	11,6	4 441	-20,8	5 459	14,1	7 881	6,6	4 842	-14,0	1 363	56,3
Etelä-Pohjanmaa	31 442	49,3	1 164	-16,1	844	25,4	2 324	8,4	2 291	12,2	313	56,5
Seinäjoki	16 980	30,4	601	149,4	467	0,0	1 109	-2,3	1 153	-6,0	77	-2,5
Pohjanmaa	69 746	6,3	1 465	-13,6	3 334	7,9	4 980	16,6	18 234	18,2	794	-7,5
Vaasa	55 932	1,6	1 285	-14,8	2 961	4,8	3 362	4,9	15 151	18,0	754	-8,3
Keski-Pohjanmaa	12 456	47,9	235	-21,1	408	-16,7	1 135	15,5	1 810	-1,3	254	42,7
Kokkola	7 952	10,1	227	-22,8	366	-24,2	860	-11,8	1 681	-3,4	178	6,0
Pohjois-Pohjanmaa	204 797	2,9	24 311	-17,6	31 788	18,9	22 963	-20,0	16 985	5,2	4 874	48,5
Kuusamo	65 501	13,8	16 971	-19,7	19 364	16,8	4 748	22,8	1 188	46,7	1 301	232,7
Oulu	88 666	-1,7	5 350	-22,3	5 246	7,8	10 006	-15,5	12 941	2,4	2 845	17,5
Kainuu	55 829	5,7	23 573	-3,7	1 415	-4,3	2 830	16,3	1 813	21,6	2 271	105,3
Kajaani	7 489	-7,9	1 530	-11,2	272	-53,2	799	-27,4	573	2,7	102	112,5
Lappi	1 015 692	19,7	40 050	-20,1	203 450	26,1	112 966	6,2	22 611	-25,4	32 606	98,6
Rovaniemi	313 299	27,8	16 932	-22,8	27 741	28,5	21 067	0,2	5 925	-12,1	17 371	126,2
Ahvenanmaa	114 113	-4,6	1 590	-23,8	792	-47,0	2 127	-5,6	95 333	-5,4	77	-27,4
Maarianhamina	75 538	-4,0	1 383	-23,0	726	-38,2	1 579	-1,6	63 746	-2,5	58	-43,1



**Liitetaulukko 8.2. Ulkomaiset yöpymiset ja niiden vuosimuutos (%) hotelleissa vuonna 2016**

Maakunta / kunta	Yhdysvallat		Ranska		Japani		Norja		Alankomaat		Viro	
Koko maa	224 533	15,2	222 380	9,7	210 201	6,5	141 938	-1,2	139 710	9,3	137 366	5,2
Manner-Suomi	223 910	15,2	221 927	9,7	210 088	6,5	140 256	-0,7	139 458	9,4	134 470	4,8
Uusimaa	166 088	14,1	65 751	10,7	145 148	5,8	67 583	7,6	60 061	3,4	61 801	8,7
Espoo	4 929	2,6	2 624	-11,2	1 444	14,4	4 241	31,0	3 159	-25,8	11 388	27,6
Helsinki	137 942	14,8	51 469	10,9	131 585	6,9	52 103	2,5	44 786	6,2	31 798	6,7
Vantaa	20 890	17,7	8 663	17,6	11 148	-7,6	8 390	24,1	8 110	4,6	10 152	3,9
Varsinais-Suomi	6 212	-18,8	4 138	3,6	4 490	-9,7	6 018	-9,8	4 722	-2,2	11 127	3,3
Turku	5 254	-15,6	3 475	7,6	1 954	14,5	4 819	-1,2	4 042	-3,9	4 829	4,0
Satakunta	1 433	-14,8	3 475	16,1	663	37,8	1 005	-24,3	1 670	50,7	2 231	9,5
Pori	564	-26,2	866	-29,9	271	63,3	317	-44,8	898	58,4	930	-22,4
Kanta-Häme	752	-0,5	863	16,8	800	25,2	944	21,3	601	13,8	1 832	12,7
Hämeenlinna	468	-19,9	437	20,1	781	26,4	364	-37,9	438	39,9	960	6,9
Pirkanmaa	8 408	2,7	6 567	1,2	3 754	12,2	4 369	10,2	5 276	5,9	8 369	5,8
Tampere	8 098	1,0	6 227	0,7	3 682	12,1	4 140	10,8	5 055	8,4	6 916	2,8
Päijät-Häme	1 495	-11,5	1 227	-4,7	920	4,5	2 215	16,2	1 350	-40,4	2 919	-19,3
Lahti	972	-19,1	780	-23,5	490	-10,4	1 476	4,8	1 016	-32,3	1 815	-20,0
Kymenlaakso	1 013	-25,8	1 172	-3,3	162	38,5	364	15,6	1 084	35,5	2 430	-12,1
Kouvola	385	-28,2	396	-45,1	70	70,7	201	50,0	381	68,6	1 391	10,4
Etelä-Karjala	820	-31,2	865	-1,4	249	3,8	802	105,6	1 773	128,5	3 165	0,9
Lappeenranta	430	8,3	560	-6,7	215	17,5	674	134,8	425	-22,4	2 177	22,4
Etelä-Savo	968	11,0	1 158	-0,9	389	25,5	212	-7,8	591	-34,8	1 496	-24,6
Mikkeli	416	1,7	537	-6,8	196	43,1	123	29,5	346	-8,2	965	-33,2
Pohjois-Savo	5 055	186,7	1 215	-23,3	549	32,3	801	2,4	1 437	-23,7	3 759	18,9
Kuopio	4 453	199,7	977	-9,9	459	35,4	570	8,8	1 105	-21,5	2 703	23,4
Pohjois-Karjala	669	-41,2	928	-26,2	613	-26,8	388	-76,0	1 133	-26,7	2 421	-24,9
Joensuu	570	-40,5	726	-27,0	408	-31,5	314	-71,5	566	-6,8	944	-12,5
Keski-Suomi	5 298	42,0	9 036	-33,6	2 365	102,0	1 527	-6,0	3 849	-13,7	15 316	9,6
Jyväskylä	4 883	50,8	3 330	10,7	2 152	95,3	1 266	-16,3	1 750	-12,5	2 451	5,3
Etelä-Pohjanmaa	818	65,6	594	65,5	493	9,1	690	55,1	465	-3,1	2 397	32,6
Seinäjoki	491	113,5	309	89,6	389	-7,8	198	10,0	271	-19,1	1 151	18,3
Pohjanmaa	1 852	7,2	1 286	2,6	790	44,7	2 818	2,9	2 379	1,8	2 756	50,7
Vaasa	1 557	3,0	1 132	1,4	724	51,8	2 617	5,8	1 824	4,5	1 821	27,2
Keski-Pohjanmaa	473	22,9	145	10,7	114	-37,0	387	13,2	285	68,6	832	-31,7
Kokkola	463	27,5	144	23,1	114	-37,0	375	9,6	247	48,8	372	18,1
Pohjois-Pohjanmaa	6 190	16,9	4 933	-3,3	3 106	37,6	6 585	-16,4	9 887	34,7	5 252	18,9
Kuusamo	630	0,8	1 034	0,2	1 755	107,0	504	-6,7	2 759	103,2	631	24,5
Oulu	5 164	31,8	2 978	-7,9	1 243	-6,5	5 507	-18,6	2 999	38,5	2 019	-11,6
Kainuu	1 511	283,5	4 956	10,4	1 121	11,9	865	-15,6	490	-1,4	806	-59,6
Kajaani	232	79,8	232	95,0	109	18,5	232	18,4	189	64,3	449	-23,6
Lappi	14 855	41,7	113 618	17,9	44 362	4,8	42 683	-8,1	42 405	23,0	5 561	-7,4
Rovaniemi	6 340	33,6	26 853	16,3	17 225	13,6	10 382	0,1	6 011	20,1	1 720	-21,4
Ahvenanmaa	623	-6,3	453	18,0	113	-27,6	1 682	-29,6	252	-35,2	2 896	26,7
Maarianhamina	516	-13,0	384	74,5	103	-27,5	1 484	-27,8	241	-5,9	1 318	32,9

### Liitetaulukko 9.1. Majoitusliikkeiden kapasiteetti ja sen käyttö toimialan mukaan vuonna 2016

Koko vuosi keskimäärin	Liikkeitä	Huoneita	Vuoteita	Huoneiden käyttöaste %	Huoneiden käyttöasteen muutos, %-yksikköä	Huoneiden keskihinta, euroa (sisältää alv. 10 %)
Kaikki majoitusliikkeet	1 158	60 433	151 018	49,7	3,0	95,20
Hotellit	608	50 287	109 998	54,0	3,2	96,96
Matkustajakodit ja täysihoidotat	98	1 921	4 909	22,6	3,2	58,84
Lomakylät	313	6 281	28 449	29,5	3,4	71,93
Leirintäalueet	139	1 944	7 662	29,2	-0,3	.
Retkeilymajat	31	644	1 786	32,7	-4,0	60,70

### Liitetaulukko 9.2. Majoitusliikkeiden kapasiteetti ja sen käyttö toimialan mukaan, touko-elokuu 2016

Touko-elokuu keskimäärin	Liikkeitä	Huoneita	Vuoteita	Huoneiden käyttöaste %	Huoneiden käyttöasteen muutos, %-yksikköä	Huoneiden keskihinta, euroa (sisältää alv. 10 %)
Kaikki majoitusliikkeet	1 295	63 987	161 761	52,4	2,1	94,43
Hotellit	619	50 994	111 291	57,8	2,3	96,59
Matkustajakodit ja täysihoidotat	112	2 427	6 018	27,8	1,9	59,34
Lomakylät	353	7 176	31 634	30,1	1,2	66,23
Leirintäalueet	211	3 390	12 819	34,2	0,7	.
Retkeilymajat	36	802	2 157	37,2	-4,8	62,67

### Liitetaulukko 10.1. Majoitusliikkeiden kapasiteetti toimialan mukaan vuonna 2016

	Liikkeet	Huoneet	Vuoteet	Matkailuvaunujen ja -autojen sähköliitäntäpisteet
Kaikki majoitusliikkeet	1 368	65 754	162 482	20 806
Hotellit	653	53 789	116 400	2 248
Huoneistohotelli	33	1 170	3 355	50
Kokoushotelli	90	16 954	32 010	20
Kylpylä	43	5 993	13 997	319
Lomahotelli	168	7 908	18 724	1 082
Taajamahotelli	212	14 795	28 700	231
Muu hotelli	107	6 969	19 614	546
Matkustajakodit ja täysihoidotat	119	2 343	5 811	463
Lomakylät	328	5 979	27 067	1 802
Leirintäalueet	230	2 774	10 874	16 054
Retkeilymajat	38	869	2 330	239

## Liitetaulukko 10.2. Majoitusliikkeiden kapasiteetti aukioloajan mukaan vuonna 2016

		Liikkeet	Huoneet	Vuoteet	Matkailuvaunujen ja -autojen sähköliitäntäpisteet
Kaikki majoitusliikkeet	Yhteensä	1 368	65 754	162 482	20 806
	Auki ympäri vuoden	1 084	59 788	144 575	13 451
	Auki osan vuodesta	284	5 966	17 907	7 355
Hotellit	Yhteensä	653	53 789	116 400	2 248
	Auki ympäri vuoden	617	51 829	112 162	2 154
	Auki osan vuodesta	36	1 960	4 238	94
Matkustajakodit ja täysihoidolat	Yhteensä	119	2 343	5 811	463
	Auki ympäri vuoden	94	1 702	4 369	379
	Auki osan vuodesta	25	641	1 442	84
Lomakylät	Yhteensä	328	5 979	27 067	1 802
	Auki ympäri vuoden	253	4 897	22 869	1 281
	Auki osan vuodesta	75	1 082	4 198	521
Leirintäalueet	Yhteensä	230	2 774	10 874	16 054
	Auki ympäri vuoden	92	798	3 545	9 453
	Auki osan vuodesta	138	1 976	7 329	6 601
Retkeilymajat	Yhteensä	38	869	2 330	239
	Auki ympäri vuoden	28	562	1 630	184
	Auki osan vuodesta	10	307	700	55

**Liitetaulukko 10.3. Majoitusliikkeiden kapasiteetti vuoteiden lukumäärän mukaan vuonna 2016**

		Liikkeet	Huoneet	Vuoteet	Matkailuvaunujen ja -autojen sähköliitäntäpisteet
Kaikki majoitusliikkeet	Yhteensä	1 368	65 754	162 482	20 806
	0 - 49	588	6 395	17 546	12 015
	50 - 99	345	8 568	23 615	4 046
	100 - 249	259	17 085	41 076	3 200
	250 -	176	33 706	80 245	1 545
Hotellit	Yhteensä	653	53 789	116 400	2 248
	0 - 49	158	2 636	5 397	393
	50 - 99	151	5 127	10 817	664
	100 - 249	189	14 636	30 831	761
	250 -	155	31 390	69 355	430
Matkustajakodit ja täysihoidot	Yhteensä	119	2 343	5 811	463
	0 - 49	77	1 076	2 520	351
	50 - 99	34	916	2 233	80
	100 -	8	351	1 058	32
Lomakylät	Yhteensä	328	5 979	27 067	1 802
	0 - 49	187	1 551	5 767	812
	50 - 99	83	1 205	5 395	215
	100 -	58	3 223	15 905	775
Leirintäalueet	Yhteensä	230	2 774	10 874	16 054
	0 - 49	145	901	3 239	10 413
	50 - 99	66	1 100	4 464	2 932
	100 -	19	773	3 171	2 709
Retkeilymajat	Yhteensä	38	869	2 330	239
	0 - 49	21	231	623	46
	50 - 99	11	220	706	155
	100 -	6	418	1 001	38

**Liitetaulukko 10.4. Majoitusliikkeiden kapasiteetti huoneiden lukumäärän mukaan vuonna 2016**

		Liikkeet	Huoneet	Vuoteet	Matkailuvaunujen ja -autojen sähköliitäntäpisteet
Kaikki majoitusliikkeet	Yhteensä	1 368	65 754	162 482	20 806
	0 - 19	677	6 988	25 521	14 477
	20 - 49	331	10 093	27 212	3 937
	50 - 99	166	11 998	27 962	1 904
	100 -	194	36 675	81 787	488
Hotellit	Yhteensä	653	53 789	116 400	2 248
	0 - 19	121	1 703	4 221	347
	20 - 49	204	6 476	14 737	951
	50 - 99	146	10 703	23 046	560
	100 -	182	34 907	74 396	390
Matkustajakodit ja täysihoidotat	Yhteensä	119	2 343	5 811	463
	0 - 19	73	893	2 613	231
	20 - 49	41	1 170	2 719	222
	50 -	5	280	479	10
Lomakylät	Yhteensä	328	5 979	27 067	1 802
	0 - 19	259	2 394	10 882	971
	20 - 49	49	1 419	6 138	614
	50 -	20	2 166	10 047	217
Leirintäalueet	Yhteensä	230	2 774	10 874	16 054
	0 - 19	199	1 722	6 871	12 875
	20 - 49	27	749	2 845	1 992
	50 -	4	303	1 158	1 187
Retkeilymajat	Yhteensä	38	869	2 330	239
	0 - 19	25	276	934	53
	20 - 49	10	279	773	158
	50 -	3	314	623	28

# Majoitustilaston laatuseloste

## 1. Tilastotietojen relevanssi

Majoitustilasto on Tilastokeskuksen kuukausittain tuottama tilasto, joka kuvaa majoituspalvelujen tarjontaa ja käyttöä sekä majoituspalvelujen hintatasoa Suomessa.

**Majoituspalvelujen tarjontaa** kuvataan majoitusliikkeiden kapasiteettitiedoilla eli liikkeiden (toimipaikkojen), huoneiden ja vuodepaikkojen lukumäärillä.

**Majoituspalvelujen käyttöä** kuvataan majoitusliikkeiden kapasiteetin käytöllä, jota mitataan huoneiden ja vuodepaikkojen käyttöasteella. Lisäksi majoituspalvelujen käyttöä mitataan asiakkaiden eli liikkeeseen saapuneiden henkilöiden ja yöpymisten määrillä, jotka on eritelty asiakkaan asuinmaan mukaan.

**Majoituspalvelujen hintatasoa** kuvataan huoneen (tai mökin) keskihinnalla (=keskimääräinen huoneesta maksettu hinta) ja yöpymisen keskihinnalla. Tiedot kerätään kuukausittain majoituspalveluja tarjoavilta majoitusliikkeiltä, joissa on vähintään 20 vuodepaikkaa tai sähköpistokkeella varustettua matkailuvaunu/-autopaikkaa.

### Luokitukset

Tilastoinnissa käytetyt toimiala- ja alueluokitukset ovat nähtävissä Tilastokeskuksen luokituspalvelussa. Majoituspalveluja tarjoavat liikkeet on pääsääntöisesti luokiteltu toimialaluokituksen (TOL 2008) mukaan, jota käytetään majoitustilastossa joiltakin osin soveltaen niin, että hotelleihin kuuluvat kaikki hotellitasoiset liikkeet (esim. hotellitasoiset retkeilymajat sekä hotellitasoiset koulutus- ja kurssikeskukset).

Majoitustilastossa käytössä oleva ISO 3166-1 standardin mukainen maanosaluokitus ei täysin vastaa Eurostatin käyttämää luokitusta, jossa mm. Turkki ja Kypros kuuluvat Eurooppaan, kun taas ISO 3166-1 luokituksessa ne kuuluvat Aasiaan. Alueluokituksessa käytetään Tilastokeskuksen kuntapohjaista alueluokitusta tilastovuodelta.

Tilastokeskus kerää tiedot Manner-Suomen liikkeiltä. Ahvenanmaalta tiedot saadaan maakunnan tilastoviraston Ålands statistik- och utredningsbyrån (ÅSUB) välityksellä. Erilaisista tilastointimenetelmistä johtuen Ahvenanmaan tiedot saattavat poiketa ÅSUB:n julkaisemista tiedoista.

Tilaston tietoja tarvitaan kotimaanmatkailun ja ulkomailta Suomeen suuntautuvan matkailun seurantaan ja edistämiseen sekä matkailuinvestointien suunnitteluun valtakunnallisella ja alueellisella tasolla. Tietoja käytetään valtionhallinnossa, kunnissa, matkailualan yrityksissä ja järjestöissä sekä tutkimuslaitoksissa. Suomen lisäksi majoitustilaston tietoja julkaisevat EU ja maailman matkailujärjestö (World Tourism Organization, WTO). Majoitustilaston ennakkotietoja julkaistaan kuukausittain Majoitustilasto -kuukausijulkaisussa. Lopulliset tiedot julkaistaan Majoitustilasto -vuosijulkaisussa. Tietoja julkaistaan kunta- ja maakuntatasoilla.

Majoitustilasto tuotetaan Euroopan parlamentin ja neuvoston uuden matkailutilastoasetuksen (692/2011) velvoittamana. Asetus astui voimaan vuoden 2012 alussa ja sen edellyttämät tilastotiedot toimitetaan Eurostatin käyttöön. Tilaston laatimista ohjaa tilastolaki. Majoitusliikkeiden velvollisuus asuinmaakohtaisen tiedon keräämiseen asiakkaista perustuu majoitus- ja ravitsemistoimintaa koskevaan lainsäädäntöön.

## 2. Tilastotutkimuksen menetelmäkuvaus

Majoitusliikerekisteriä ylläpidetään Innovaatiot, liikenne ja matkailu -vastuualueella ja sitä päivitetään jatkuvasti liikkeiltä saaduilla tiedoilla. Perusteellisempi päivitys tehdään vuosittain liikkeille lähetetyllä kyselyllä ja muiden lähteiden avulla. Ahvenanmaan majoitusliikkeet sisältyvät rekisteriin.

Tilastointimenetelmänä on rekisterissä olevien liikkeiden kokonaistilastointi, kun perusjoukosta on rajattu pois pienet alle 20 vuodepaikkaa tai sähköpistokkeella varustettua matkailuvaunu/-autopaikkaa sisältävät liikkeet. Tilastoinnin piirissä on noin 1400 liikettä (toimipaikkaa). Laajimmillaan tilastointi on kesällä, kun leirintäalueet, kesähotellit ja muut kesäaikaiset liikkeet ovat toiminnassa.

Tilaston tiedot kerätään majoitusliikkeiltä kuukausittain sähköisesti (web-lomakkeella tai suoraan liikkeen asiakashallintajärjestelmästä), paperilomakkeella tai atk-listoilla. Kysyttäviä tietoja ovat: liikkeen aukiolopäivien lukumäärä, käytettävissä oleva majoituskapasiteetti (huoneet ja vuodepaikat), kuukauden

aikana päivittäin käytössä olleiden huoneiden summa sekä majoituksen myyntitulo arvonlisävero mukaan lukien. Lisäksi pyydetään tiedot palvelujen käyttäjistä (liikkeeseen saapuneet) ja yöpymisten määrästä asuinmaan mukaan eriteltyinä.

Vuoden 2004 tammikuusta alkaen kuukausikyselyyn vastaamattomien liikkeiden tiedot on estimoitu tilastollisin menetelmin (puuttuvan tiedon imputointi). Korvaavina tietoina käytetään liikkeen omia vuodentakaisia tietoja samalta tilastointikuukaudelta, jos nämä tiedot on käytettävissä. Muussa tapauksessa käytetään mahdollisimman samanlaisen (toimiala, kapasiteetti, sijaintimaakunta) luovuttajaliikkeen tietoja. Vastauskadon korvausmenetelmä parantaa tilaston ajallista ja alueellista vertailtavuutta.

### 3. Tietojen oikeellisuus ja tarkkuus

Tilaston tiedot perustuvat tietyn kokokriteerin täyttäviltä majoitusliikkeiltä kerättyyn kokonaisaineistoon. Puuttuvien liikkeiden tiedot korvataan tilastollisin menetelmin.

Kyselyn kato vaihtelee liikkeen toimialan ja koon mukaan. Kato on keskitasoa suurempi pienillä liikkeillä sekä leirintäalueilla ja lomakylillä. Suurimmillaan kato on kesällä, jolloin leirintäalueet, lomakylät ja muut kesäaikaiset liikkeet ovat kyselyssä mukana. Vuositasolla mitattuna kato on n. 20 prosenttia.

Liikkeiltä saadut tiedot tarkistetaan ennen tallennusta tietokantaan. Aineistoon tehdään ennen tulosten tuottamista loogisuustarkastukset, joiden perusteella virheelliset tapaukset korjataan.

### 4. Julkaistujen tietojen ajantasaisuus ja oikea-aikaisuus

Majoitustilaston kuukausittaiset ennakkotiedot julkaistaan noin 6 viikkoa tilastointikuukauden päättymisen jälkeen. Koko vuoden ennakkotiedot julkaistaan joulukuun tietojen yhteydessä seuraavan vuoden helmikuussa. Kaikki julkaistut ennakkotiedot tarkentuvat myöhässä tulleiden liikkeiden tiedoilla ja puuttuvien tietojen uudelleen imputoinnilla. Lopulliset tiedot julkaistaan Majoitustilasto -vuosijulkaisussa.

### 5. Tietojen saatavuus ja läpinäkyvyys/selkeys

Uusimmat kuukausittaiset ennakkotiedot ovat nähtävissä julkistamispäivänä Tilastokeskuksen kotisivuilla. Majoitusliikkeitä koskevia tilastoja on saatavilla myös Tilastokeskuksen PX-Web-tietokantapalvelussa. Keskeiset ennakkotiedot julkaistaan lisäksi Majoitustilasto -kuukausijulkaisussa (pdf-julkaisu). Vuositason ennakkotiedot julkaistaan joulukuun Majoitustilasto -kuukausijulkaisussa ja Tilastokeskuksen kotisivuilla. Lopulliset tiedot julkaistaan Majoitustilasto -vuosijulkaisussa (pdf -julkaisu). Keskeiset vuositason lopulliset tiedot julkaistaan Tilastokeskuksen kotisivuilla.

Kuukausiaineistoista tuotetaan maksullista asiakaspalvelua varten Excel-tiedostona erillinen taulukkopaketti, jossa on kattavampaa alueellista ja toimialoittaista tietoa. Tilastoaineistosta voidaan toimeksiannosta tehdä erillisselvityksiä.

### 6. Tilastojen vertailukelpoisuus

Tilastokeskus on tuottanut majoitustilastoa vuodesta 1971 lähtien. Tilastoa on uudistettu perusjoukon ja tilastointitavan osalta useita kertoja. Viimeisin perusjoukkoa koskeva uudistus toteutettiin vuoden 2012 alussa, jolloin Euroopan parlamentin ja neuvoston matkailutilastoasetus (692/2011) astui voimaan. Uusi liikkeiden vähimmäiskoko on 20 vuodepaikkaa tai sähköpistokkeella varustettua matkailuvaunu/-autopaikkaa sekä retkeilymajat. Ennen vuotta 2012 tilastoon sisältyivät majoitusliikkeet, joissa oli vähintään 10 huonetta, mökkiä tai sähköpistokkeella varustettua matkailuvaunupaikkaa sekä retkeilymajat. Kohdejoukon laajennus kasvatti yöpymisvuorokausien määrää vuositasolla noin prosentilla.

Majoitusliikkeiden kuukausittaiset tiedot julkaistaan Tilastokeskuksen PX-Web-tietokantataulukkopalvelussa alkaen vuodesta 1995. Lopulliset tiedot päivitetään vuosijulkaisun yhteydessä.

Ennakkotietojen vertailussa on otettava huomioon, että ensimmäiset julkaistut ennakkotiedot voivat muuttua saman kalenterivuoden aineiston kuukausittaisissa revisoinneissa.

EU:ssa matkailutilastoja oli vuoden 2011 loppuun saakka harmonisoitu matkailutilastodirektiivin (95/57/EY) nojalla ja vuoden 2012 alusta matkailutilastoasetuksen (692/2011) nojalla. Majoitustilaston tiedot ovat vertailukelpoisia muiden EU-maiden vastaaviin tilastoihin.

## 7. Selkeys ja eheys/yhtenäisyys

Tilastokeskuksen majoitustilasto on ainoa säännöllisesti tehtävä majoitusliikkeiden palvelujen tarjontaa ja käyttöä fyysisillä mittareilla kuvaava tilasto. Majoitusliikkeiden liikevaihdon ja palkkasumman suuruudesta saadaan kuukausitason tietoa Tilastokeskuksen palvelujen kuukausikuvaajissa ('Muut palvelut'), jossa majoitustoiminta kuuluu toimialaluokituksen pääluokkaan H yhdessä ravitsemistoiminnan kanssa. Toimialaluokituksen 2-numerotasolla majoitustoiminta voidaan erottaa omaksi toimialakseen. Majoitustilastosta saatavat hotellien kuukausittaiset yöpymistiedot ja hotellihuoneiden käyttöastetiedot korreloivat voimakkaasti majoitustoiminnan liikevaihtotietojen kanssa.

Tilastokeskuksessa tuotetaan myös säännöllisesti otospohjaista Suomalaisten matkailututkimusta, jossa on tietoa kotimaisten matkailijoiden palvelujen käytöstä. Majoituspalvelujen käytössä on pyritty mahdollisimman yhdenmukaiseen luokitteluun majoitustilaston kanssa. Erilaisesta tutkimusmenetelmästä ja perusjoukosta sekä palvelujen kattavuudesta johtuen täysin yhdenmukaiseen tulokseen ei majoituspalvelujen käyttöön nähden ole kuitenkaan mahdollista päästä. Rekisteripohjaisena tilastona majoitustilasto tarjoaa hyvän vertailuaineiston tälle otospohjaiselle haastattelututkimukselle.

Majoitustilastoa käytetään myös matkustustaseen laadinnassa viiteaineistona.



## Lisätietoja

Ossi Nurmi 029 551 2984  
Vastaava tilastojohtaja:  
Reetta Moilanen

liikenne.matkailu@tilastokeskus.fi  
www.tilastokeskus.fi  
Lähde: Majoitustilasto. Tilastokeskus

Asiakaspalaute: [www.tilastokeskus.fi/palaute](http://www.tilastokeskus.fi/palaute)

---

Tietopalvelu ja viestintä, Tilastokeskus  
puh. 029 551 2220  
[www.tilastokeskus.fi](http://www.tilastokeskus.fi)

Julkaisutilaukset, Edita Publishing Oy  
puh. 020 450 05  
[asiakaspalvelu.publishing@edita.fi](mailto:asiakaspalvelu.publishing@edita.fi)  
[www.editapublishing.fi](http://www.editapublishing.fi)

ISSN 1796-0479  
= Suomen virallinen tilasto  
ISSN 1799-6309 (pdf)