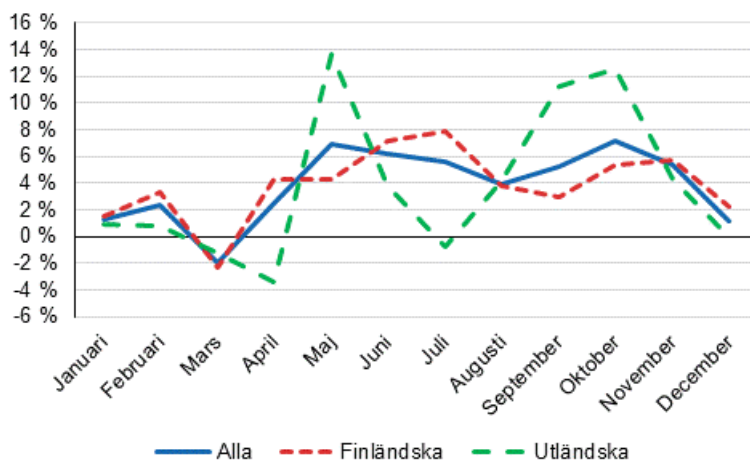


Inkvarteringsstatistik 2019

Efterfrågan på inkvarteringstjänster ökade med 3,9 procent år 2019

År 2019 bokfördes över 23 miljoner övernattningsdygn i inkvarteringsanläggningarna i Finland. Av övernattningsdygna var omkring 16 miljoner övernattningar av finländska turister och 7,1 miljoner övernattningar av utländska turister. Den utländska efterfrågan på inkvarteringstjänster ökade med 3,1 procent och den inhemska med 4,2 procent från året innan. Den totala efterfrågan på inkvarteringstjänster ökade totalt med 3,9 procent år 2019.

Övernattningar, årsförändringar (%) efter månad 2019//2018



Innehåll

Tabeller

Tabellbilagor

Tabellbilaga 1. Inkvarteringsanläggningarnas kapacitet och kapacitetsutnyttjande i år 2019.....	4
Tabellbilaga 2. Övernattningar i alla inkvarteringsanläggningar i år 2019.....	5
Tabellbilaga 3. Hotellkapacitet och kapacitetsutnyttjande i år 2019.....	6
Tabellbilaga 4. Övernattningar i hoteller i år 2019.....	7
Tabellbilaga 5. Anlända gäster och övernattningar av bosättningsland i år 2019.....	8
Tabellbilaga 6. Övernattningar i alla inkvarteringsanläggningar efter månad i år 2019.....	9
Tabellbilaga 7.1. Utländska övernattningar och årsförändring (%) i alla inkvarteringsanläggningar i år 2019.....	10
Tabellbilaga 7.2. Utländska övernattningar och årsförändring (%) i alla inkvarteringsanläggningar i år 2019.....	11
Tabellbilaga 8.1. Utländska övernattningar och årsförändring (%) i hoteller i år 2019.....	12
Tabellbilaga 8.2. Utländska övernattningar och årsförändring (%) i hoteller i år 2019.....	13
Tabellbilaga 9.1. Kapacitet på inkvarteringsanläggningar och kapacitetsutnyttjande för olika anläggningstyper i år 2019.....	14
Tabellbilaga 9.2. Kapacitet på inkvarteringsanläggningar och kapacitetsutnyttjande för olika anläggningstyper, maj-augusti 2019.....	14
Tabellbilaga 10.1. Kapacitet på inkvarteringsanläggningar för olika anläggningstyper i år 2019.....	14
Tabellbilaga 10.2. Kapacitet på inkvarteringsanläggningar efter öppethållningsperiod i år 2019.....	15
Tabellbilaga 10.3. Kapacitet på inkvarteringsanläggningar efter bådantal i år 2019.....	16
Tabellbilaga 10.4. Kapacitet på inkvarteringsanläggningar efter rumantal i år 2019.....	17

Tabellbilagor

Tabellbilaga 1. Inkvarteringsanläggningarnas kapacitet och kapacitetsutnyttjande i år 2019

Landskap	Inkvarteringsanläggningar, antal i genomsnitt	Rum, antal i genomsnitt	Kapacitetsutnyttjande av rum, %	Förändring av kapacitetsutnyttjande av rum, procentenheter	Genomsnittligt övernattingspris, euro (moms 10 % inkl.)
Hela landet	1 184	65 464	52,5	0,8	60,15
Fasta Finland	1 135	64 152	52,9	0,8	60,25
Nyland	171	18 263	67,3	-0,7	73,20
Esbo	15	1 393	62,9	3,0	60,97
Helsingfors	74	10 504	74,4	-1,5	78,50
Vanda	17	3 226	69,5	-1,2	67,49
Egentliga Finland	74	3 642	56,0	4,3	57,15
Åbo	23	2 117	67,4	6,2	62,66
Satakunta	42	1 495	42,4	-2,6	60,12
Björneborg	14	732	47,0	-4,3	57,31
Egentliga Tavastland	27	1 512	37,8	1,8	52,60
Tavastehus	12	773	43,9	1,1	55,91
Birkaland	70	4 566	54,9	1,4	58,94
Tammerfors
Päijänne-Tavastland	35	1 956	44,3	-0,8	50,68
Lahtis	10	929	54,8	1,0	57,91
Kymmenedalen	29	1 115	41,4	0,3	55,86
Kouvola	14	557	43,7	2,8	53,69
Södra Karelen	34	2 004	49,4	0,6	45,85
Villmanstrand	13	1 229	56,5	1,7	47,72
Södra Savolax	79	2 344	41,4	-1,2	49,91
S:t Michel	19	690	45,4	1,2	50,07
Norra Savolax	46	2 556	49,0	2,1	52,45
Kuopio	21	1 467	55,2	3,5	58,42
Norra Karelen	50	1 484	47,2	1,3	50,74
Joensuu
Mellersta Finland	52	3 234	47,0	-0,4	51,36
Jyväskylä	18	1 644	54,3	-1,0	66,25
Södra Österbotten	47	1 915	44,5	2,4	43,08
Seinäjoki
Österbotten	31	1 485	43,4	-0,9	55,86
Vasa
Mellersta Österbotten	18	612	38,5	-0,8	57,72
Karleby
Norra Österbotten	105	4 721	47,4	2,0	46,29
Kuusamo	35	1 327	45,9	3,1	38,57
Uleåborg
Kajanaland	38	2 233	47,1	2,7	44,37
Kajana
Lappland	186	9 014	44,9	0,2	60,59
Rovaniemi	24	1 739	58,9	1,5	75,37
Åland	50	1 312	33,9	1,4	.
Mariehamn	13	651	44,0	1,4	.

Tabellbilaga 2. Övernattningar i alla inkvarteringsanläggningar i år 2019

Landskap	Alla övernattningar, antal	Förändring av alla övernattningar, %	Övernattningarna av finländska turister, antal	Förändring av övernattningarna av finländska turister, %	Övernattningarna av utländska turister, antal	Förändring av övernattningarna av utländska turister, %
Hela landet	23 095 660	3,9	16 039 663	4,2	7 055 997	3,1
Fasta Finland	22 699 352	3,9	15 869 098	4,2	6 830 254	3,2
Nyland	7 024 828	7,3	3 815 636	9,5	3 209 192	4,8
Esbo	462 063	-1,0	267 169	-6,0	194 894	6,9
Helsingfors	4 489 741	7,7	2 078 045	11,8	2 411 696	4,4
Vanda	1 243 424	11,4	805 471	14,7	437 953	5,8
Egentliga Finland	1 314 000	7,6	1 048 035	6,0	265 965	14,4
Åbo	849 848	7,5	657 802	4,9	192 046	17,8
Satakunta	392 128	-6,2	334 663	-7,5	57 465	2,4
Björneborg	220 928	-10,0	196 497	-10,3	24 431	-6,9
Egentliga Tavastland	382 017	2,1	350 280	3,4	31 737	-10,4
Tavastehus	210 285	3,1	194 829	5,3	15 456	-18,7
Birkaland	1 598 868	2,3	1 378 190	4,9	220 678	-11,6
Tammerfors
Päijänne-Tavastland	584 606	-6,0	483 423	-9,0	101 183	11,5
Lahtis	289 116	1,3	218 063	-3,4	71 053	19,1
Kymmenedalen	304 189	7,4	245 090	10,0	59 099	-2,1
Kouvola	150 599	11,2	132 142	10,2	18 457	18,8
Södra Karelen	749 718	6,0	514 202	7,8	235 516	2,3
Villmanstrand	471 256	6,3	353 703	5,9	117 553	7,4
Södra Savolax	685 051	1,1	534 475	2,3	150 576	-3,1
S:t Michel	207 811	0,9	166 478	3,3	41 333	-7,7
Norra Savolax	862 656	3,0	757 050	2,9	105 606	3,6
Kuopio	544 424	2,0	487 139	2,6	57 285	-3,0
Norra Karelen	504 752	7,3	434 809	8,8	69 943	-1,4
Joensuu
Mellersta Finland	1 053 750	-3,0	924 643	-1,6	129 107	-12,1
Jyväskylä	487 610	1,6	421 443	4,6	66 167	-13,9
Södra Österbotten	741 792	4,6	696 127	2,8	45 665	41,2
Seinäjoki
Österbotten	398 892	4,9	315 811	6,9	83 081	-1,9
Vasa
Mellersta Österbotten	146 425	0,6	122 419	-6,1	24 006	57,7
Karleby
Norra Österbotten	1 841 463	-0,4	1 525 728	-0,2	315 735	-1,7
Kuusamo	597 570	0,1	447 263	1,0	150 307	-2,6
Uleåborg
Kajanaland	992 435	4,0	894 046	5,6	98 389	-8,4
Kajana
Lappland	3 121 782	4,2	1 494 471	4,3	1 627 311	4,1
Rovaniemi	738 191	11,3	259 119	17,9	479 072	8,0
Åland	396 308	0,8	170 565	2,0	225 743	-0,1
Mariehamn	199 944	1,0	105 216	1,4	94 728	0,6

Tabellbilaga 3. Hotellkapacitet och kapacitetsutnyttjand i år 2019

Landskap / kommun	Inkvarteringsanläggningar, antal i genomsnitt	Rum, antal i genomsnitt	Kapacitetsutnyttjande av rum, %	Förändring av kapacitetsutnyttjande av rum, procentenheter	Genomsnittligt rum pris, euro (moms 10 % inkl.)	RevPAR, euro (moms 10 % inkl.)
Hela landet	637	54 341	56,1	0,7	110,46	61,98
Fasta Finland	622	53 497	56,4	0,7	110,47	62,27
Nyland	130	16 683	68,3	-0,8	120,35	82,26
Esbo	11	1 255	61,2	2,7	99,74	61,02
Helsingfors	65	10 078	74,6	-1,6	127,09	94,78
Vanda	14	2 926	68,3	-1,4	112,68	76,92
Egentliga Finland	39	2 898	61,3	4,3	102,85	63,04
Åbo	19	1 936	69,4	6,1	103,01	71,46
Satakunta	26	1 188	47,9	-4,0	99,14	47,47
Björneborg	9	631	50,0	-4,9	100,26	50,08
Egentliga Tavastland	17	1 344	39,4	2,1	92,34	36,40
Tavastehus	7	690	45,8	1,7	93,91	42,99
Birkaland	43	3 912	58,1	1,8	104,85	60,94
Tammerfors	26	3 072	62,9	0,8	107,89	67,84
Päijänne-Tavastland	15	1 747	46,0	-1,4	92,11	42,34
Lahtis	7	894	55,6	1,3	92,47	51,42
Kymmenedalen	16	887	44,0	0,4	102,00	44,91
Kouvola	7	423	47,8	3,6	100,97	48,22
Södra Karelen	15	1 591	50,5	-0,5	99,67	50,35
Villmanstrand	8	999	55,9	0,2	92,78	51,84
Södra Savolax	28	1 647	45,5	-0,9	99,33	45,23
S:t Michel	8	554	47,4	1,7	89,50	42,44
Norra Savolax	25	2 240	50,8	2,2	99,44	50,47
Kuopio	12	1 297	57,1	4,1	108,41	61,91
Norra Karelen	21	1 167	52,3	1,6	97,34	50,91
Joensuu	6	614	61,3	0,5	93,59	57,42
Mellersta Finland	24	2 693	50,5	-0,3	98,50	49,73
Jyväskylä	12	1 472	56,8	-1,0	101,86	57,87
Södra Österbotten	26	1 639	48,5	2,1	84,41	40,97
Seinäjoki	7	668	51,3	-2,4	98,36	50,45
Österbotten	22	1 328	47,2	-1,7	95,65	45,19
Vasa	8	878	53,1	-3,3	96,03	51,02
Mellersta Österbotten	10	505	40,7	-2,1	95,20	38,79
Karleby	5	372	48,6	-1,9	97,94	47,57
Norra Österbotten	51	3 347	54,7	3,7	98,60	53,92
Kuusamo	12	745	48,9	7,5	104,30	50,97
Uleåborg	10	1 399	68,4	3,4	103,55	70,84
Kajanaland	18	1 757	53,4	3,2	85,61	45,69
Kajana	6	416	46,5	4,4	86,41	40,21
Lappland	97	6 925	48,2	0,2	130,85	63,01
Rovaniemi	20	1 660	59,5	1,5	145,97	86,88
Åland	15	844	38,7	1,2	.	.
Mariehamn	7	545	47,7	1,3	.	.

Tabellbilaga 4. Övernattningar i hoteller i år 2019

Landskap / kommun	Alla övernattningar, antal	Förändring av alla övernattningar, %	Övernattningarna av finländska turister, antal	Förändring av övernattningarna av finländska turister, %	Övernattningarna av utländska turister, antal	Förändring av övernattningarna av utländska turister, %
Hela landet	18 449 824	4,1	12 591 720	4,8	5 858 104	2,6
Fasta Finland	18 232 355	4,1	12 483 013	4,9	5 749 342	2,6
Nyland	6 253 294	6,4	3 324 617	8,6	2 928 677	3,9
Esbo	386 714	-1,4	224 457	-5,0	162 257	4,2
Helsingfors	4 139 138	5,9	1 890 452	8,2	2 248 686	4,0
Vanda	1 108 603	14,2	706 991	19,1	401 612	6,4
Egentliga Finland	1 059 131	9,4	839 589	7,0	219 542	19,4
Åbo	779 151	8,3	606 617	5,5	172 534	19,2
Satakunta	295 650	-1,5	244 621	-2,3	51 029	2,6
Björneborg	167 790	-4,3	146 885	-3,4	20 905	-10,0
Egentliga Tavastland	339 560	5,0	309 573	6,4	29 987	-8,0
Tavastehus	188 473	6,2	173 704	9,0	14 769	-18,7
Birkaland	1 345 537	2,1	1 157 815	5,7	187 722	-15,2
Tammerfors	1 108 600	3,6	938 256	8,4	170 344	-16,7
Päijänne-Tavastland	475 014	-8,6	387 174	-11,9	87 840	10,0
Lahtis	282 296	3,9	213 048	-0,3	69 248	19,3
Kymmenedalen	202 727	3,8	162 109	6,6	40 618	-6,0
Kouvola	107 263	7,6	93 859	8,6	13 404	1,1
Södra Karelen	591 274	5,3	416 993	7,7	174 281	-0,1
Villmanstrand	373 312	3,6	287 465	4,7	85 847	0,4
Södra Savolax	429 671	5,8	366 553	5,9	63 118	5,1
S:t Michel	146 313	1,8	125 829	4,3	20 484	-11,5
Norra Savolax	706 170	0,9	630 034	0,5	76 136	4,1
Kuopio	460 668	2,3	417 883	2,7	42 785	-1,6
Norra Karelen	380 974	8,8	334 654	10,3	46 320	-0,7
Joensuu	184 820	2,2	159 380	4,0	25 440	-8,0
Mellersta Finland	900 652	-3,2	787 871	-1,6	112 781	-13,1
Jyväskylä	450 869	1,5	391 582	4,7	59 287	-15,6
Södra Österbotten	536 952	4,3	507 946	3,7	29 006	17,3
Seinäjoki	181 964	4,6	170 518	5,4	11 446	-5,4
Österbotten	324 974	0,5	253 636	3,0	71 338	-7,6
Vasa	248 523	-0,2	193 987	3,5	54 536	-11,4
Mellersta Österbotten	101 256	-4,8	90 030	-6,7	11 226	14,9
Karleby	86 012	-6,9	77 069	-7,9	8 943	3,0
Norra Österbotten	1 192 366	0,5	986 627	1,7	205 739	-4,9
Kuusamo	322 430	6,5	236 558	10,1	85 872	-2,5
Uleåborg	553 448	-3,8	467 867	-4,2	85 581	-1,5
Kajanaland	826 142	7,2	756 248	9,0	69 894	-8,7
Kajana	98 887	7,8	91 871	10,6	7 016	-19,1
Lappland	2 271 011	5,4	926 923	6,6	1 344 088	4,5
Rovaniemi	691 100	10,3	244 489	18,0	446 611	6,5
Åland	217 469	0,4	108 707	0,2	108 762	0,7
Mariehamn	162 076	0,5	88 820	0,9	73 256	0,0

Tabellbilaga 5. Anlända gäster och övernattningar av bosättningsland i år 2019

Bosättningslandet	Anlända gäster i alla inkvarteringsanläggningar	Övernattningar i alla inkvarteringsanläggningar	Förändring av alla övernattningar, %	Övernattningar på hotell	Förändring av övernattningar på hotell, %
Total antalet	12 426 677	23 095 660	3,9	18 449 824	4,1
Finland	9 136 439	16 039 663	4,2	12 591 720	4,8
Utländer	3 290 238	7 055 997	3,1	5 858 104	2,6
Ryssland	387 415	820 888	-0,6	619 884	1,4
Tyskland	313 131	661 981	5,3	520 175	3,1
Storbritannien	220 272	569 294	-4,0	486 502	-5,3
Sverige	319 823	558 453	-0,3	442 983	-0,2
Kina	234 383	384 415	15,6	372 457	17,4
Frankrike	119 640	341 747	14,1	296 804	14,9
Förenta Staterna	142 512	309 118	7,0	295 566	6,9
Nederländerna	102 374	262 222	6,4	198 460	9,1
Estland	96 394	243 107	9,3	152 866	0,1
Japan	119 104	225 012	4,3	216 948	4,3
Norge	102 446	189 938	-1,6	152 212	0,7
Italien	81 566	180 282	12,6	159 390	13,9
Spanien	74 347	173 847	-1,2	150 152	0,5
Schweiz	70 647	166 052	-1,2	116 395	-2,3
Danmark	64 192	115 874	7,6	107 530	6,9
Polen	42 406	104 492	-0,8	74 074	-10,1
Indien	41 039	102 386	26,9	92 704	22,0
Australien	43 658	94 526	0,5	88 810	1,4
Belgien	39 625	93 741	10,4	75 431	8,0
Österrike	33 108	76 144	8,3	65 806	10,8
Thailand	20 943	69 153	42,3	29 931	-6,9
Lettland	26 253	61 588	6,2	41 174	8,0
Israel	20 716	56 166	5,3	51 606	5,8
Sydkorea	28 044	55 847	-6,8	51 949	-7,1
Tjeckien	20 089	54 176	31,9	38 673	12,0
Kanada	19 324	47 426	13,7	45 258	15,6
Litauen	19 623	46 856	10,3	32 255	16,6
Portugal	14 883	41 248	25,6	31 971	13,7
Irland	17 229	36 058	3,7	33 168	6,3
Brasilien	12 732	28 656	7,6	27 081	9,8
Taiwan	18 084	28 560	4,8	26 234	7,1
Turkiet	12 898	28 017	-10,1	26 568	-9,7
Ungern	9 884	26 840	12,4	22 740	12,1
Grekland	9 340	22 525	24,8	20 713	20,2

Tabellbilaga 6. Övernattningar i alla inkvarteringsanläggningar efter månad i år 2019

Månad	Alla övernattningar, antal	Förändring av alla övernattningar, %	Övernattningarna av finländska turister, antal	Förändring av övernattningarna av finländska turister, %	Övernattningarna av utländska turister, antal	Förändring av övernattningarna av utländska turister, %
Total	23 095 660	3,9	16 039 663	4,2	7 055 997	3,1
Januari	1 546 878	1,3	869 298	1,6	677 580	0,9
Februari	1 729 934	2,4	1 126 306	3,3	603 628	0,8
Mars	1 864 175	-2,0	1 297 056	-2,3	567 119	-1,2
April	1 578 387	2,5	1 222 363	4,3	356 024	-3,4
Maj	1 574 975	6,9	1 109 629	4,3	465 346	13,6
Juni	2 287 194	6,2	1 678 729	7,1	608 465	3,8
Juli	3 267 000	5,6	2 472 746	7,9	794 254	-0,7
Augusti	2 410 118	3,9	1 624 467	3,7	785 651	4,1
September	1 823 988	5,2	1 307 777	3,0	516 211	11,2
Oktober	1 670 416	7,1	1 234 495	5,3	435 921	12,5
November	1 565 487	5,3	1 108 721	5,8	456 766	4,3
December	1 777 108	1,2	988 076	2,2	789 032	-0,0
Vår (januari-april)	6 719 374	0,9	4 515 023	1,5	2 204 351	-0,4
Sommar (maj-augusti)	9 539 287	5,5	6 885 571	6,1	2 653 716	4,0
Höst (september-december)	6 836 999	4,6	4 639 069	4,1	2 197 930	5,7

Tabellbilaga 7.1. Utländska övernattningar och årsförändring (%) i alla inkvarteringsanläggningar i år 2019

Landskap	Utländer		Ryssland		Tyskland		Storbritannien		Sverige		Kina	
Hela landet	7 055 997	3,1	820 888	-0,6	661 981	5,3	569 294	-4,0	558 453	-0,3	384 415	15,6
Fasta Finland	6 830 254	3,2	816 301	-0,7	648 064	5,6	567 345	-4,0	386 109	-0,5	384 300	15,6
Nyland	3 209 192	4,8	276 700	2,7	258 914	4,6	195 036	-3,1	194 357	-2,6	236 775	15,7
Esbo	194 894	6,9	18 166	-1,8	13 807	6,2	8 115	-17,0	11 112	-12,1	13 134	-22,3
Helsingfors	2 411 696	4,4	215 441	3,0	202 716	7,0	157 687	-0,9	145 645	-1,3	115 757	2,4
Vanda	437 953	5,8	23 133	5,4	25 095	9,0	24 377	-9,3	25 417	-5,2	94 805	50,6
Egentliga Finland	265 965	14,4	15 264	-3,9	40 437	32,5	11 195	14,1	32 460	-2,6	5 123	0,8
Åbo	192 046	17,8	9 664	-11,1	29 222	33,2	9 146	21,5	24 888	0,3	4 219	11,3
Satakunta	57 465	2,4	2 225	-20,9	9 295	-19,6	2 137	-35,4	6 841	-9,5	746	13,5
Björneborg	24 431	-6,9	1 014	-24,4	3 476	-23,4	1 186	-37,3	2 654	-17,6	454	2,3
Egentliga Tavastland	31 737	-10,4	2 759	-16,8	3 800	10,5	1 400	-7,2	3 196	-16,9	409	-68,2
Tavastehus	15 456	-18,7	1 177	-31,0	1 748	2,9	1 030	-8,3	1 931	-7,0	209	-60,8
Birkaland	220 678	-11,6	15 775	-9,0	21 290	5,2	10 910	-4,4	22 958	-1,4	6 920	-6,1
Tammerfors
Päijänne-Tavastland	101 183	11,5	14 231	-27,3	8 723	-4,8	5 264	24,8	6 727	-1,2	5 601	89,5
Lahtis	71 053	19,1	9 811	-27,2	5 362	-11,6	3 336	19,4	5 699	13,7	4 926	196,6
Kymmenedalen	59 099	-2,1	20 027	-5,9	5 417	-4,9	4 172	13,4	2 744	-6,5	590	-7,2
Kouvola	18 457	18,8	5 463	-0,1	2 093	17,3	436	-7,0	1 342	26,2	309	37,3
Södra Karelen	235 516	2,3	178 338	5,3	6 055	9,2	1 466	-5,5	5 462	15,1	2 467	52,7
Villmanstrand	117 553	7,4	81 206	14,8	4 514	12,2	1 066	-8,8	3 410	14,9	2 236	61,0
Södra Savolax	150 576	-3,1	68 284	-7,8	22 312	1,7	2 459	9,0	3 462	5,5	1 792	-30,3
S:t Michel	41 333	-7,7	13 709	-18,5	3 290	8,9	901	13,9	1 517	30,8	771	-23,5
Norra Savolax	105 606	3,6	32 790	-11,5	15 361	-1,4	2 601	-18,5	4 384	7,8	10 116	278,2
Kuopio	57 285	-3,0	18 877	-16,2	7 968	-0,7	2 085	-10,8	2 918	9,8	733	0,1
Norra Karelen	69 943	-1,4	22 972	-1,5	9 156	-9,0	2 018	7,4	2 663	-6,4	1 999	234,3
Joensuu
Mellersta Finland	129 107	-12,1	15 161	-19,8	15 528	-11,6	5 844	-8,6	8 911	8,9	2 901	-4,9
Jyväskylä	66 167	-13,9	3 287	-24,4	7 765	-20,3	4 228	-21,1	5 652	3,6	2 123	-0,4
Södra Österbotten	45 665	41,2	2 636	53,2	2 745	33,4	1 403	94,3	4 858	25,7	630	-10,9
Seinäjoki
Österbotten	83 081	-1,9	1 545	18,0	8 447	31,7	4 025	-0,9	28 124	9,8	597	-24,6
Vasa
Mellersta Österbotten	24 006	57,7	208	-63,8	1 539	8,2	522	-27,3	2 004	-1,9	130	-12,8
Karleby
Norra Österbotten	315 735	-1,7	56 262	0,5	37 763	20,6	43 147	-4,5	18 458	-0,9	9 095	-22,2
Kuusamo	150 307	-2,6	41 920	-1,1	12 021	56,3	36 706	4,9	2 367	21,8	2 151	-65,7
Uleåborg
Kajanaland	98 389	-8,4	33 521	-6,3	8 226	5,9	3 590	-21,5	2 044	-9,4	16 273	-10,8
Kajana
Lappland	1 627 311	4,1	57 603	4,8	173 056	4,3	270 156	-5,3	36 456	4,0	82 136	21,4
Rovaniemi	479 072	8,0	22 233	13,7	32 100	11,4	37 638	-4,3	8 886	11,4	44 422	16,8
Åland	225 743	-0,1	4 587	21,3	13 917	-5,7	1 949	7,0	172 344	0,1	115	-45,0
Mariehamn	94 728	0,6	2 045	28,6	4 165	-9,4	1 452	33,5	73 352	-0,5	82	-53,7

Tabellbilaga 7.2. Utländska övernattningar och årsförändring (%) i alla inkvarteringsanläggningar i år 2019

Landskap	Frankrike		Förenta Staterna		Nederländerna		Estland		Japan		Norge	
Hela landet	341 747	14,1	309 118	7,0	262 222	6,4	243 107	9,3	225 012	4,3	189 938	-1,6
Fasta Finland	340 291	14,1	308 094	7,1	260 645	6,4	237 356	10,2	224 901	4,3	185 222	-2,1
Nyland	95 522	21,9	217 785	3,8	81 363	11,3	114 753	26,2	162 806	5,6	75 283	-1,7
Esbo	5 988	59,1	7 097	20,2	3 678	-23,2	23 971	44,2	4 444	74,4	3 304	1,5
Helsingfors	76 511	24,9	181 660	2,8	63 427	12,6	48 721	1,6	144 483	5,0	60 525	-0,5
Vanda	10 042	0,9	25 895	7,1	9 213	15,2	22 446	50,8	12 419	2,0	8 659	-6,3
Egentliga Finland	8 274	10,1	8 063	-9,8	6 072	-9,5	17 970	-3,8	4 266	-7,0	7 568	3,4
Åbo	6 483	27,3	7 013	-9,6	4 899	-11,2	7 494	6,0	1 955	2,1	5 055	-11,0
Satakunta	3 182	-0,9	1 420	-11,8	1 557	-9,5	2 879	-17,6	636	5,1	1 108	26,3
Björneborg	636	-14,9	637	-19,6	634	-17,2	1 502	-25,6	347	9,1	429	-10,8
Egentliga Tavastland	1 903	146,2	876	59,6	511	-16,4	1 699	-40,2	314	-30,4	777	-10,5
Tavastehus	471	-7,1	554	26,2	275	-12,1	577	-29,6	218	-16,5	394	-1,3
Birkaland	8 189	-1,8	11 124	-0,6	6 774	-5,1	14 032	3,7	3 518	-20,5	5 080	-1,7
Tammerfors
Päijänne-Tavastland	3 953	92,2	2 314	69,0	2 187	-16,9	7 770	36,9	1 999	5,2	2 656	-25,0
Lahtis	2 616	100,6	1 354	26,0	1 816	-9,1	4 779	21,0	1 029	94,5	1 707	-6,5
Kymmenedalen	1 248	42,1	1 832	43,7	2 224	-34,8	5 863	22,7	341	148,9	493	-11,0
Kouvola	696	91,7	607	90,3	263	21,2	1 700	13,3	228	660,0	231	40,9
Södra Karelen	1 065	32,3	1 339	3,1	2 048	14,4	4 799	-17,2	505	38,7	489	-12,2
Villmanstrand	871	53,6	730	-5,7	1 838	9,1	2 232	-9,3	269	64,0	373	-16,2
Södra Savolax	2 434	-11,6	1 372	-18,7	2 903	7,0	8 242	0,6	736	13,9	602	33,5
S:t Michel	526	-23,4	322	-7,2	607	27,3	4 893	-6,2	186	-23,5	155	0,0
Norra Savolax	4 260	210,0	2 932	59,8	2 457	19,3	5 405	13,1	755	1,5	981	5,8
Kuopio	3 839	308,0	2 491	78,6	1 703	12,6	2 552	-2,7	393	42,9	709	0,6
Norra Karelen	1 627	-5,4	1 117	0,2	2 170	6,3	2 890	-5,2	550	16,5	704	-41,7
Joensuu
Mellersta Finland	6 936	-10,8	4 675	-2,0	10 159	-21,6	17 767	-9,3	1 730	38,0	2 137	18,3
Jyväskylä	3 290	-0,2	4 299	2,3	2 013	10,8	2 953	15,2	1 600	41,3	1 653	10,3
Södra Österbotten	1 459	57,7	974	26,2	1 136	17,1	4 317	32,1	707	-3,9	1 253	44,0
Seinäjoki
Österbotten	1 937	-23,0	2 113	-15,4	2 952	18,6	2 629	-31,0	782	12,5	5 047	23,1
Vasa
Mellersta Österbotten	382	19,7	501	-30,9	1 231	219,7	1 479	20,2	130	-11,6	484	-18,4
Karleby
Norra Österbotten	10 795	-2,2	5 815	-12,5	24 689	-4,7	9 554	-4,8	3 953	-18,6	15 122	-1,2
Kuusamo	4 108	0,7	860	-28,0	16 065	-5,5	2 692	2,6	1 309	-55,2	783	9,7
Uleåborg
Kajanaland	6 332	-25,2	696	-28,2	3 018	18,7	2 713	31,1	362	-77,9	1 396	26,2
Kajana
Lappland	180 793	13,5	43 146	41,2	107 194	12,0	12 595	-7,8	40 811	7,9	64 042	-5,1
Rovaniemi	41 132	24,1	19 345	39,2	8 721	17,6	2 165	-18,2	16 008	3,2	13 092	5,5
Åland	1 456	13,4	1 024	-13,9	1 577	-1,1	5 751	-18,0	111	-21,3	4 716	23,7
Mariehamn	782	10,9	681	-9,0	630	-2,8	1 578	-17,8	98	-21,6	3 255	13,1

Tabellbilaga 8.1. Utländska övernattningar och årsförändring (%) i hoteller i år 2019

Landskap / kommun	Utländer		Ryssland		Tyskland		Storbritannien		Sverige		Kina	
Hela landet	5 858 104	2,6	619 884	1,4	520 175	3,1	486 502	-5,3	442 983	-0,2	372 457	17,4
Fasta Finland	5 749 342	2,6	618 058	1,3	517 096	3,2	485 441	-5,4	353 506	-0,4	372 382	17,4
Nyland	2 928 677	3,9	248 889	3,4	231 403	2,9	187 372	-3,7	189 274	-2,7	232 923	16,7
Esbo	162 257	4,2	16 732	-1,0	12 204	5,0	7 626	-14,2	10 742	-7,5	12 748	-18,1
Helsingfors	2 248 686	4,0	198 400	4,2	182 142	5,4	152 304	-1,5	142 968	-1,6	113 054	2,9
Vanda	401 612	6,4	19 959	-0,4	23 802	7,9	22 915	-11,4	24 947	-5,1	94 136	50,6
Egentliga Finland	219 542	19,4	11 546	-1,3	31 684	38,6	10 001	20,9	29 546	-1,9	4 766	10,5
Åbo	172 534	19,2	8 589	-11,4	25 632	35,3	8 607	22,6	23 558	2,6	4 017	15,6
Satakunta	51 029	2,6	1 365	-26,2	8 146	-22,3	1 925	-40,1	6 349	-10,3	700	23,0
Björneborg	20 905	-10,0	635	-43,6	2 906	-27,7	1 061	-42,6	2 349	-21,0	450	7,1
Egentliga Tavastland	29 987	-8,0	2 656	-14,0	3 488	14,0	1 291	-10,6	3 116	-14,5	388	-69,7
Tavastehus	14 769	-18,7	1 117	-27,9	1 704	2,8	926	-15,2	1 931	-7,0	192	-63,9
Birkaland	187 722	-15,2	11 889	-10,4	17 634	1,2	10 172	-3,9	20 982	-4,7	6 161	-11,5
Tammerfors	170 344	-16,7	8 914	-3,6	16 095	0,8	9 848	-2,4	19 274	-5,8	4 914	-23,5
Päijänne-Tavastland	87 840	10,0	12 005	-27,3	6 884	-6,0	4 559	20,4	6 191	-3,9	5 555	93,3
Lahtis	69 248	19,3	9 283	-28,4	5 190	-11,4	3 319	20,1	5 613	13,3	4 887	194,6
Kymmenedalen	40 618	-6,0	12 710	-1,1	2 978	-22,1	3 808	11,9	2 451	-8,9	379	-23,4
Kouvola	13 404	1,1	4 174	-3,4	1 672	13,3	383	-15,5	1 239	21,0	163	-6,3
Södra Karelen	174 281	-0,1	142 374	6,9	3 803	-4,2	1 205	-2,0	4 981	10,7	2 372	52,6
Villmanstrand	85 847	0,4	61 975	15,5	3 079	-0,0	841	-1,9	3 058	9,0	2 169	59,4
Södra Savolax	63 118	5,1	30 081	6,4	4 891	8,2	1 315	-7,7	2 686	8,5	1 477	-34,9
S:t Michel	20 484	-11,5	6 255	-27,1	1 032	-31,6	560	-9,7	1 236	26,4	697	-29,7
Norra Savolax	76 136	4,1	18 830	-15,8	12 456	-6,7	2 288	-18,0	4 062	13,2	9 835	292,5
Kuopio	42 785	-1,6	10 993	-13,9	6 839	-2,8	1 815	-10,1	2 720	11,5	564	-14,0
Norra Karelen	46 320	-0,7	13 129	-2,5	4 877	-14,8	1 514	-5,2	2 185	-9,3	1 816	227,2
Joensuu	25 440	-8,0	5 632	-8,9	2 678	-18,0	952	-27,2	1 675	-19,3	1 710	279,2
Mellersta Finland	112 781	-13,1	13 173	-22,8	13 010	-14,2	5 315	-7,5	8 155	11,2	2 847	-5,6
Jyväskylä	59 287	-15,6	2 888	-29,3	6 862	-23,3	3 902	-20,5	5 375	3,6	2 085	-1,0
Södra Österbotten	29 006	17,3	1 992	59,4	1 984	18,8	1 161	89,4	4 389	34,3	616	-11,1
Seinäjoki	11 446	-5,4	367	15,4	920	10,7	405	19,1	1 516	5,8	306	74,9
Österbotten	71 338	-7,6	1 384	22,8	5 505	5,2	3 910	-0,4	24 850	8,3	585	-26,1
Vasa	54 536	-11,4	1 154	22,0	3 926	-14,2	2 479	-30,2	21 713	16,4	520	-31,7
Mellersta Österbotten	11 226	14,9	126	-65,9	960	-1,0	478	14,6	1 733	-3,0	122	-16,4
Karleby	8 943	3,0	124	-48,1	925	-2,6	459	16,5	1 581	-6,4	118	-19,2
Norra Österbotten	205 739	-4,9	29 756	2,5	27 288	23,6	29 811	-6,0	14 007	-2,5	8 203	-0,3
Kuusamo	85 872	-2,5	23 179	4,0	7 143	99,9	24 282	6,7	1 746	23,0	1 618	-44,9
Uleåborg	85 581	-1,5	4 927	-9,3	11 066	12,3	3 979	-2,8	10 330	-7,0	4 936	21,3
Kajanaland	69 894	-8,7	23 745	2,6	4 504	7,6	1 214	-48,5	1 635	-9,2	16 101	-10,9
Kajana	7 016	-19,1	1 224	-19,7	844	-10,6	257	-28,0	577	-25,5	154	-14,0
Lappland	1 344 088	4,5	42 408	3,6	135 601	1,0	218 102	-7,5	26 914	11,4	77 536	22,4
Rovaniemi	446 611	6,5	21 237	10,8	25 451	5,8	35 474	-8,2	8 086	12,9	43 195	15,9
Åland	108 762	0,7	1 826	25,3	3 079	-12,4	1 061	54,9	89 477	0,5	75	-37,5
Mariehamn	73 256	0,0	1 627	30,8	2 047	-17,4	910	50,7	58 563	-0,7	74	-36,2

Tabellbilaga 8.2. Utländska övernattningar och årsförändring (%) i hoteller i år 2019

Landskap / kommun	Frankrike		Förenta Staterna		Japan		Nederländerna		Italien		Estland	
Hela landet	296 804	14,9	295 566	6,9	216 948	4,3	198 460	9,1	159 390	13,9	152 866	0,1
Fasta Finland	296 362	14,9	294 814	7,0	216 863	4,3	198 011	9,1	159 089	13,9	150 382	0,4
Nyland	83 957	20,8	211 108	3,5	157 746	5,5	74 833	13,3	80 289	13,2	73 553	6,9
Esbo	4 595	45,6	6 796	21,6	4 312	73,0	3 115	-12,9	2 448	-17,5	16 915	40,9
Helsingfors	68 186	25,2	176 871	2,9	139 891	4,4	58 554	13,4	65 834	15,2	38 232	-7,0
Vanda	9 008	-2,5	24 464	3,8	12 112	6,7	8 807	16,8	8 311	19,0	8 874	-8,9
Egentliga Finland	5 166	13,0	7 544	-8,1	4 131	-3,5	4 311	-14,8	11 197	112,7	9 456	6,2
Åbo	4 350	13,9	6 660	-10,0	1 834	6,4	3 938	-12,3	9 334	118,1	5 669	-0,4
Satakunta	3 093	-0,6	1 396	-12,3	612	10,7	1 402	-13,2	1 669	34,1	1 805	-30,6
Björneborg	586	-15,8	624	-20,4	335	22,3	553	-24,7	565	-12,7	879	-39,5
Egentliga Tavastland	1 715	232,4	826	51,0	310	-31,3	417	-12,2	1 186	-8,3	1 439	-38,6
Tavastehus	293	-10,9	554	26,2	214	-18,0	254	-15,6	815	5,8	516	-30,6
Birkaland	7 131	-4,7	10 720	-1,8	3 465	-21,2	5 908	-9,3	6 870	1,7	11 027	9,4
Tammerfors	6 856	-4,8	10 428	-2,7	3 449	-20,3	5 661	-9,3	6 089	-3,5	8 124	5,8
Päijänne-Tavastland	3 457	89,3	2 120	68,4	1 942	5,8	2 000	-18,2	3 064	52,8	4 870	13,2
Lahtis	2 550	98,3	1 342	25,0	994	98,0	1 806	-7,9	2 693	72,6	4 316	20,3
Kymmenedalen	702	-0,7	1 448	24,4	329	157,0	1 832	18,0	598	-28,6	4 289	9,4
Kouvola	294	-1,7	314	3,3	222	865,2	150	-19,8	349	-14,9	1 413	-0,1
Södra Karelen	678	15,3	1 203	10,0	443	22,7	1 306	36,9	2 088	91,7	2 669	-23,9
Villmanstrand	532	28,2	641	4,9	246	52,8	1 137	31,6	1 621	114,4	1 755	-4,2
Södra Savolax	967	6,9	709	-20,8	478	5,8	475	-13,9	3 670	9,0	2 219	12,9
S:t Michel	218	-28,1	235	-11,7	156	-23,2	243	-15,6	614	-43,3	1 318	24,6
Norra Savolax	3 841	291,9	2 901	68,4	704	-2,1	1 638	20,8	1 206	3,9	2 378	-6,6
Kuopio	3 548	426,4	2 474	86,7	357	37,8	1 156	21,4	822	-4,5	1 602	-4,0
Norra Karelen	831	-26,3	1 015	7,2	457	9,6	1 047	-21,7	1 060	9,5	1 744	25,2
Joensuu	649	-32,7	719	-12,0	333	7,4	534	-22,7	768	4,8	987	58,9
Mellersta Finland	6 257	-13,7	3 935	-10,8	1 639	40,4	8 701	-22,3	2 486	-3,0	15 909	-9,6
Jyväskylä	2 744	-8,5	3 617	-7,0	1 519	44,1	1 715	4,3	2 048	0,6	2 438	14,7
Södra Österbotten	816	-7,4	916	36,3	693	-5,7	1 022	17,6	2 001	59,1	2 749	10,0
Seinäjoki	354	-7,3	366	-11,8	298	-19,0	741	32,3	673	3,7	1 058	24,6
Österbotten	1 566	-32,9	1 915	-19,1	775	11,5	2 106	-3,6	2 422	-31,3	2 072	-17,7
Vasa	1 401	-34,7	1 628	-16,8	728	14,3	1 671	-6,8	1 532	-47,7	1 291	-25,4
Mellersta Österbotten	211	11,1	479	-33,3	123	-16,3	1 142	291,1	437	56,1	1 039	-7,9
Karleby	210	25,7	438	-37,5	123	-12,1	1 134	337,8	396	85,9	447	-40,0
Norra Österbotten	8 016	-8,0	5 161	-8,5	3 252	-15,2	10 681	-15,1	3 609	0,0	5 801	-15,2
Kuusamo	2 390	-10,8	553	-7,7	778	-59,4	4 914	-20,6	691	-8,1	958	-14,2
Uleåborg	3 505	-2,6	3 905	-13,6	2 318	39,5	3 532	32,2	2 184	-4,7	3 184	-20,9
Kajanaland	5 077	-15,5	554	-25,7	346	-77,9	1 251	27,9	532	-12,8	1 044	7,4
Kajana	199	29,2	127	-32,8	75	-57,1	544	300,0	125	10,6	455	-25,4
Lappland	162 881	15,3	40 864	42,1	39 418	7,6	77 939	19,2	34 705	5,4	6 319	-19,5
Rovaniemi	39 294	23,9	18 392	36,5	15 545	1,4	7 144	24,1	19 903	13,3	1 960	-19,9
Åland	442	14,2	752	-10,8	85	-22,7	449	-13,3	301	7,9	2 484	-16,5
Mariehamn	356	14,1	584	-14,9	75	-25,0	375	-8,5	210	-5,0	1 335	-23,8

Tabellbilaga 9.1. Kapacitet på inkvarteringsanläggningar och kapacitetsutnyttjande för olika anläggningstyper i år 2019

Hela året i genomsnitt	Anläggningar, antal	Rum, antal	Bäddar, antal	Kapacitetsutnyttjande av rum, %	Förändring av kapacitetsutnyttjande av rum, procentenheter	Genomsnittligt rum pris, euro (Moms 10 % inkl.)
Alla inkvarteringsanläggningar	1 184	65 464	161 814	52,5	1,5	108,22
Hotell	637	54 341	119 479	56,1	1,3	110,46
Motell, resandehem och liknande inkvarteringsanläggningar	97	1 925	4 815	24,6	7,1	63,32
Semesterbyar	316	7 367	30 264	37,5	1,8	81,41
Campingplatsverksamhet	135	1 831	7 257	34,0	4,3	.
Vandrarhem	44	1 474	3 736	59,4	5,3	44,92

Tabellbilaga 9.2. Kapacitet på inkvarteringsanläggningar och kapacitetsutnyttjande för olika anläggningstyper, maj-augusti 2019

Maj-augusti i genomsnitt	Anläggningar, antal	Rum, antal	Bäddar, antal	Kapacitetsutnyttjande av rum, %	Förändring av kapacitetsutnyttjande av rum, procentenheter	Genomsnittligt rum pris, euro (Moms 10 % inkl.)
Alla inkvarteringsanläggningar	1 303	68 915	171 992	55,1	2,8	104,90
Hotell	643	55 124	120 915	59,6	2,7	107,44
Motell, resandehem och liknande inkvarteringsanläggningar	107	2 231	5 585	32,6	9,5	67,17
Semesterbyar	354	8 331	33 329	37,6	3,2	73,88
Campingplatsverksamhet	200	3 229	12 163	36,7	-0,1	.
Vandrarhem	49	1 603	4 061	62,4	9,1	48,25

Tabellbilaga 10.1. Kapacitet på inkvarteringsanläggningar för olika anläggningstyper i år 2019

	Anläggningar, antal	Rum, antal	Bäddar, antal	Elanslutningar för husvagnar och husbilar
Alla inkvarteringsanläggningar	1 374	70 029	173 504	18 901
Hotell	682	57 285	125 551	1 928
Lägenhetshotell	36	1 641	4 207	32
Konferenshotell	88	16 611	31 699	10
Badinrättning	53	7 880	18 717	342
Semesterhotell	166	8 022	18 140	770
Urban hotell	222	15 446	30 482	198
Annan typ av hotell	117	7 685	22 306	576
Motell, resandehem och liknande inkvarteringsanläggningar	112	2 181	5 538	449
Semesterbyar	315	6 258	28 106	1 700
Campingplatsverksamhet	215	2 542	9 951	14 686
Vandrarhem	50	1 763	4 358	138

Tabellbilaga 10.2. Kapacitet på inkvarteringsanläggningar efter öppethållningsperiod i år 2019

		Anläggningar, antal	Rum, antal	Bäddar, antal	Elanslutningar för husvagnar och husbilar
Alla inkvarteringsanläggningar	Totalt	1 374	70 029	173 504	18 901
	Öppet året runt	1 112	64 965	158 175	12 464
	Öppet en del av året	262	5 064	15 329	6 437
Hotell	Totalt	682	57 285	125 551	1 928
	Öppet året runt	646	55 723	122 133	1 841
	Öppet en del av året	36	1 562	3 418	87
Motell, resandehem och liknande inkvarteringsanläggningar	Totalt	112	2 181	5 538	449
	Öppet året runt	89	1 695	4 293	274
	Öppet en del av året	23	486	1 245	175
Semesterbyar	Totalt	315	6 258	28 106	1 700
	Öppet året runt	243	5 215	24 253	1 262
	Öppet en del av året	72	1 043	3 853	438
Campingplatsverksamhet	Totalt	215	2 542	9 951	14 686
	Öppet året runt	93	810	3 700	8 964
	Öppet en del av året	122	1 732	6 251	5 722
Vandrarhem	Totalt	50	1 763	4 358	138
	Öppet året runt	41	1 522	3 796	123
	Öppet en del av året	9	241	562	15

Tabellbilaga 10.3. Kapacitet på inkvarteringsanläggningar efter bädantal i år 2019

		Anläggningar, antal	Rum, antal	Bäddar, antal	Elanslutningar för husvagnar och husbilar
Alla inkvarteringsanläggningar	Totalt	1 374	70 029	173 504	18 901
	0 - 49	547	5 909	16 291	10 687
	50 - 99	357	9 111	24 460	4 298
	100 - 249	277	18 379	43 481	2 574
	250 -	193	36 630	89 272	1 342
Hotell	Totalt	682	57 285	125 551	1 928
	0 - 49	150	2 490	5 152	324
	50 - 99	159	5 418	11 293	621
	100 - 249	205	15 581	32 941	556
	250 -	168	33 796	76 165	427
Motell, resandehem och liknande inkvarteringsanläggningar	Totalt	112	2 181	5 538	449
	0 - 49	67	909	2 113	221
	50 - 99	38	948	2 422	200
	100 -	7	324	1 003	28
Semesterbyar	Totalt	315	6 258	28 106	1 700
	0 - 49	170	1 409	5 271	706
	50 - 99	82	1 295	5 419	306
	100 -	63	3 554	17 416	688
Campingplatsverksamhet	Totalt	215	2 542	9 951	14 686
	0 - 49	134	815	2 909	9 383
	50 - 99	66	1 134	4 518	3 091
	100 -	15	593	2 524	2 212
Vandrarhem	Totalt	50	1 763	4 358	138
	0 - 49	26	286	846	53
	50 - 99	12	316	808	80
	100 -	12	1 161	2 704	5

Tabellbilaga 10.4. Kapacitet på inkvarteringsanläggningar efter rumantal i år 2019

		Anläggningar, antal	Rum, antal	Bäddar, antal	Elanslutningar för husvagnar och husbilar
Alla inkvarteringsanläggningar	Totalt	1 374	70 029	173 504	18 901
	0 - 19	621	6 345	23 150	12 888
	20 - 49	364	11 117	29 782	4 101
	50 - 99	172	12 303	28 565	1 367
	100 -	217	40 264	92 007	545
Hotell	Totalt	682	57 285	125 551	1 928
	0 - 19	108	1 496	3 633	249
	20 - 49	222	7 088	16 093	879
	50 - 99	152	10 947	23 528	393
	100 -	200	37 754	82 297	407
Motell, resandehem och liknande inkvarteringsanläggningar	Totalt	112	2 181	5 538	449
	0 - 19	69	854	2 461	216
	20 - 49	41	1 193	2 810	227
	50 -	2	134	267	6
Semesterbyar	Totalt	315	6 258	28 106	1 700
	0 - 19	237	2 227	10 071	848
	20 - 49	56	1 632	6 851	595
	50 -	22	2 399	11 184	257
Campingplatsverksamhet	Totalt	215	2 542	9 951	14 686
	0 - 19	180	1 484	6 032	11 527
	20 - 49	32	810	2 917	2 310
	50 -	3	248	1 002	849
Vandrarhem	Totalt	50	1 763	4 358	138
	0 - 19	27	284	953	48
	20 - 49	13	394	1 111	90
	50 -	10	1 085	2 294	0

Förfrågningar

Sofia Pitkänen 029 551 3556

Ossi Nurmi 029 551 2984

Ansvarig statistikdirektör:

Mari Ylä-Jarkko

liikenne.matkailu@stat.fi

www.stat.fi

Källa: Inkvarteringsstatistik. Statistikcentralen