

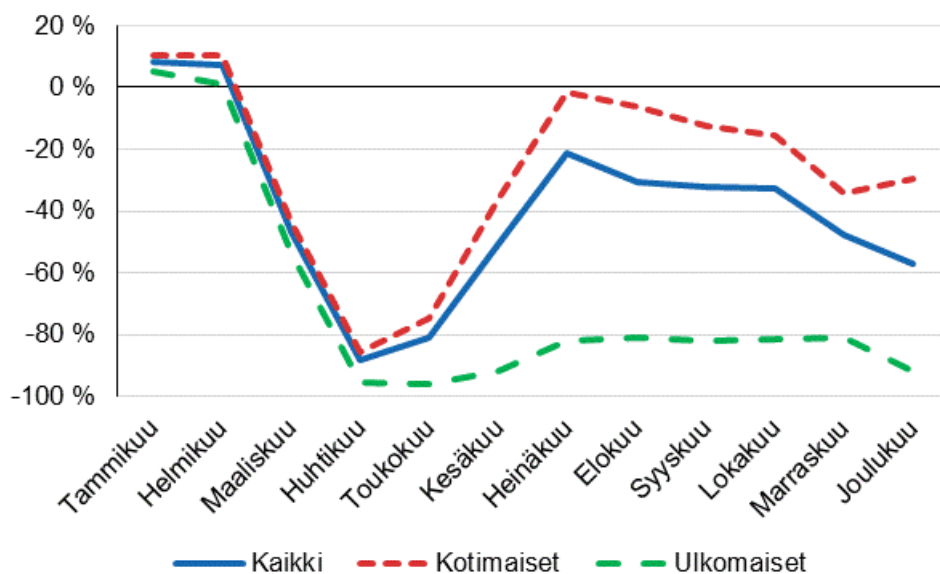
# Majoitustilasto 2020

## Koronakriisi supisti majoituspalvelujen kysynnän 1990-luvun tasolle

Suomen majoitusliikkeissä yöpymiset vähenivät koronakriisin vuoksi vuoden 1995 tasolle. Kotimaisten matkailijoiden yöpymisten määrä vuonna 2020 väheni 25 prosenttia ja ulkomaisten matkailijoiden peräti 68 prosenttia edellisvuodesta. Vuonna 2020 kotimaisissa majoitusliikkeissä kirjattiin 14,3 miljoonaa yöpymistä.

Koronakriisin vuoksi vuosi 2020 oli majoituspalveluiden kannalta hyvin poikkeuksellinen. Vuosi käynnistyi tammi-helmikuun yöpymisten osalta noin 7-8 prosentin kasvulla. Kuitenkin maaliskuussa alkanut pandemia alkoi vähentää matkailijamääriä reilusti. Kotimaisten matkailijoiden yöpymiset vähenivät huhtikuussa 86 prosenttia ja ulkomaalaisten yöpymiset noin 95 prosenttia. Kotimaisille matkailijoille kirjattiin vuonna 2020 yhteensä 12,0 miljoonaa yöpymistä ja ulkomaalaisille matkailijoille 2,3 miljoonaa yöpymistä. Heinä-elokuun aikana kotimaisten matkailijoiden yöpymiset lähentelivät vuoden 2019 tasoa, mutta syys-joulukuun aikana kotimaisten yöpymisten lasku pysyi 20 prosentin tuntumassa. Ulkomaalaisten matkailijoiden osalta yöpymiset jäivät touko-joulukuussa noin 85 prosenttia edellisvuotta alemmalle tasolla.

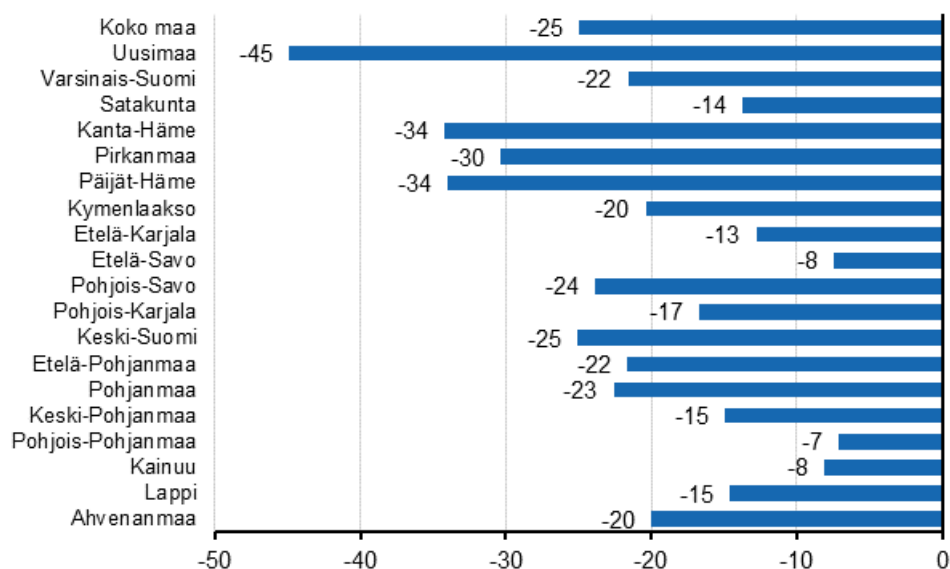
### Yöpymisten vuosimuutokset (%) kuukausittain, 2020/2019



## Kotimaista kysyntää piti yllä vapaa-ajanmatkailu

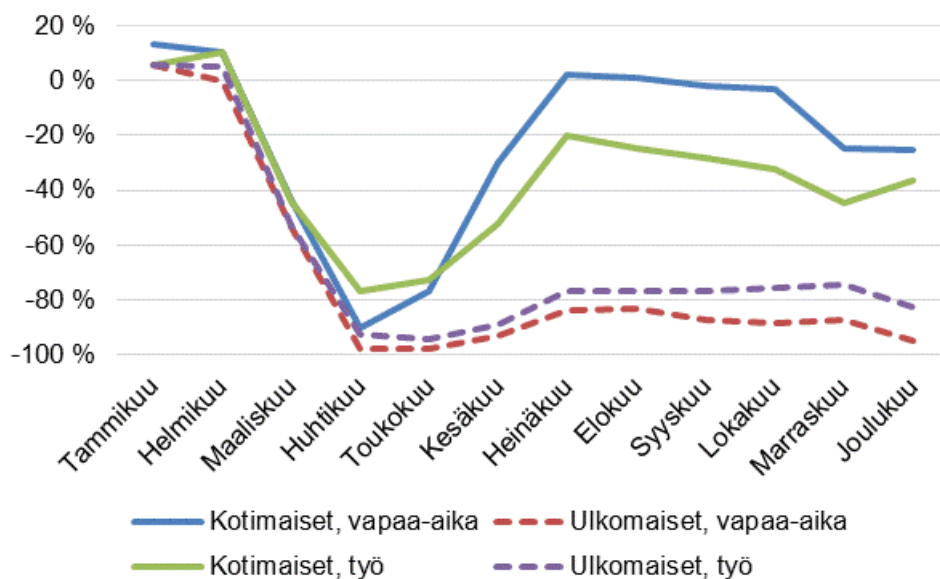
Kotimaisten matkailijoiden yöpymisissä nähtiin koko vuoden osalta neljänneksen pudotus edellisvuoteen verrattuna. Yhdenkään maakunnan yöpymisten määrä ei yltänyt edellisvuoden tasolle, mutta yöpymiset vähenivät osassa maakunnista selvästi muita voimakkaammin. Kotimaiset yöpymiset vähenivät 45 prosenttia Uudellamaalla, jossa yöpymiset Helsingissä laskivat 46 prosenttia ja Vantaalla 56 prosenttia. Harvaan asutuilla alueilla vuosimuutokset olivat huomattavasti maltillisempia. Pohjois-Pohjanmaalla kotimaiset yöpymiset laskivat noin 7 prosenttia ja Kainuussa 8 prosenttia. Kuusamossa kotimaisten matkailijoiden yöpymisissä päästiin 4 prosenttia korkeammalle tasolle kuin vuonna 2019.

### Kotimaisten yöpymisten vuosimuutos (%) maakunnittain, 2020/2019



Kotimaisten matkailijoiden osalta oli myös havaittavissa eroja vapaa-ajan- ja työmatkayöpymisten välillä. Vapaa-ajanmatkojen osalta kotimaiset yöpymiset kävivät heinä-elokuussa lähes edellisvuoden tasolla. Työmatkoihin liittyvät yöpymiset jäivät kuitenkin kevään jälkeen selkeästi matalammalle tasolle. Heinä-syyskuussa yöpymisiä työmatkoilla oli noin neljännes vähemmän, mutta loka-joulukuussa jo lähes 40 prosenttia vähemmän.

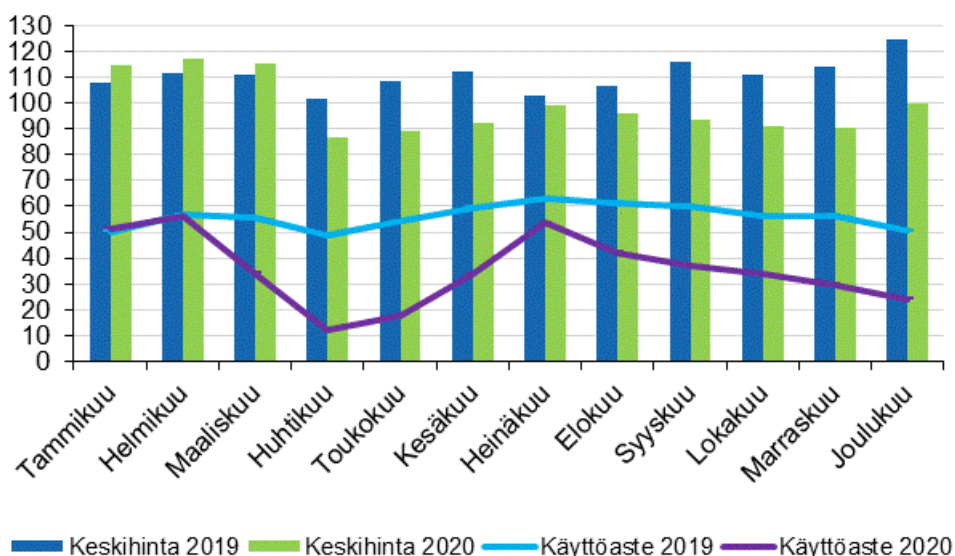
### Yöpymisten vuosimuutokset (%) kuukausittain matkan tarkoituksen mukaan, 2020/2019



### Majoitusliikkeillä tukala vuosi

Majoituspalveluiden kysynnän heikkeneminen heijastui selvästi majoitusliikkeiden tarjolla olevaan kapasiteettiin. Vuoden aikana oli keskimäärin auki 1 100 liikettä, joissa oli tarjolla noin 56 000 huonetta ja 144 000 vuodetta. Moni majoitusliike on pandemian vuoksi joutunut sulkemaan ovensa tilapäisesti, minkä vuoksi kapasiteettia on ollut tarjolla aiempaa vähemmän. Auki olleiden liikkeiden määrä väheni 83 liikkeellä ja tarjolla oli yli 9 000 huonetta ja yli 18 000 vuodetta vähemmän kuin edellisvuonna. Tarjonnan supistumisesta huolimatta huoneiden käyttöaste laski 16 prosenttiyksikköä ollen keskimäärin noin 37 prosenttia. Huoneiden käyttöaste lasketaan avoimena olleiden liikkeiden tarjolla olevasta kapasiteetista.

### Hotellihuoneiden kuukausittainen käyttöaste (%) ja keskihinta (EUR)



Hotelleissa yöpymiset vähenivät koko maassa 43 prosenttia ja myös käyttöaste putosi noin 18 prosenttiyksikköä viime vuodesta. Hotellien keskimääräinen käyttöaste jäi siten noin 38 prosenttiin.

Hotellihuoneiden keskihinta alentui noin 8 euroa päätyen 102 euroon yöltä. Hotelliyöpymisissä kysynnän lasku on ollut voimakkaampaa kuin muissa majoitustyypeissä. Myös alueelliset erot tulevat esiin siten, että suurempien kaupunkien osalta pudotus on voimakkaampaa kuin harvaan asutuilla paikkakunnilla.

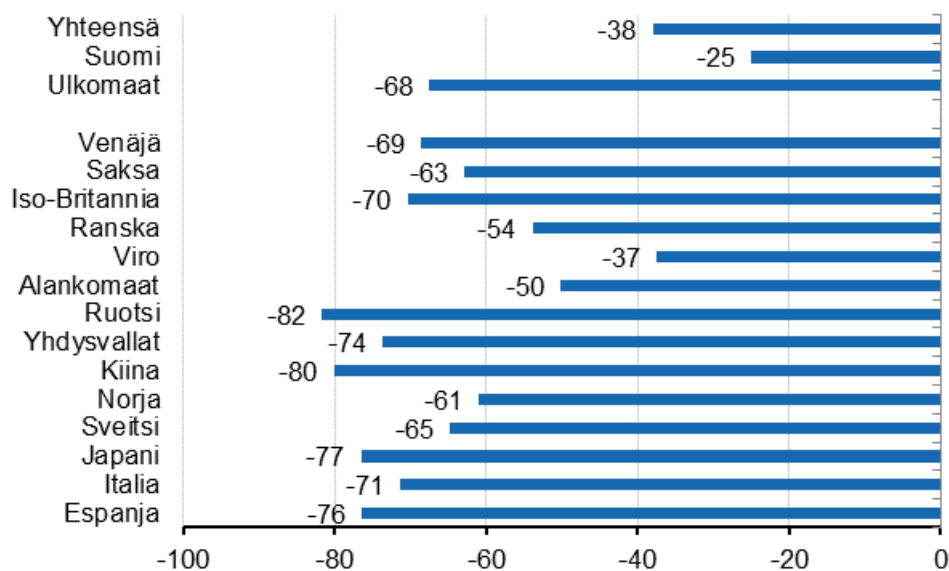
Muissa majoitusliikkeissä kuin hotelleissa yöpymisten väheneminen ei ollut yhtä suurta. Muissa majoitusliikkeissä kotimaisten matkailijoiden yöpymiset vähenivät 3 prosenttia edellisvuodesta, kun hotelleissa ne vähenivät 31 prosenttia. Ulkomaalaisten matkailijoiden osalta muutos yöpymisten määrässä ovat hotelleilla ja muilla majoitusliikkeillä lähempänä toisiaan: ulkomaiset yöpymiset hotelleissa vähenivät 69 prosenttia vuoden takaisesta ja muissa majoitusliikkeissä 61 prosenttia. Kotimaisten matkailijoiden osalta eroa voi selittää se, että matkailijat ovat suosineet liikkeitä, joissa on helpompi yöpyä väljemmin ja ihmiskontaktit ovat vähäisempiä.

## Ulkomaisia matkailijoita ei maaliskuun jälkeen juuri ollut

Ulkomaalaisten matkailussa Suomeen koettiin viime vuonna selkeä romahdus. Tärkeimmät lähtömaat pysyivät kuitenkin lähes samoina kuin aiempina vuosina. Kolme suurinta ulkomaalaisten ryhmää vuonna 2020 olivat venäläiset, saksalaiset ja britit. Tätä selittävät tammi-helmikuussa tehdyt matkat, jolloin pandemian vuoksi asetettuja rajoitustoimia oli pantu toimeen vain muutamissa maissa. Suuri osa ulkomaisista matkailijoista suuntasikin tammi-helmikuussa Pohjois- ja Itä-Suomen hiihtokeskuksiin.

Viiden tärkeimmän lähtömaan kesken tapahtui edellisvuosiin verrattuna muutoksia. Neljänneksi ja viidenneksi suurimmat ryhmät olivat ranskalaiset ja virolaiset, jättäen edellisvuonna samoilla sijoilla olleet ruotsalaiset ja kiinalaiset taakseen. Muutosta voi selittää lähtömaiden eriaikaiset koronarajoitustoimet. Ruotsalaisten ja kiinalaisten matkailijoiden yöpymiset putosivatkin yli 80 prosenttia edellisvuodesta.

### Yöpymisten vuosimuutos (%) asuinmaittain 2020/2019



# Sisällys

## Taulukot

### Liitetaulukot

Liitetaulukko 1. Kaikkien majoitusliikkeiden kapasiteetti ja sen käyttö vuonna 2020.....	6
Liitetaulukko 2. Yöpymiset kaikissa majoitusliikkeissä vuonna 2020.....	8
Liitetaulukko 3. Hotellikapasiteetti ja sen käyttö vuonna 2020.....	9
Liitetaulukko 4. Yöpymiset hotelleissa vuonna 2020.....	10
Liitetaulukko 5. Saapuneet vieraat ja yöpymiset asuinmaan mukaan vuonna 2020.....	11
Liitetaulukko 6. Yöpymiset kaikissa majoitusliikkeissä kuukausittain vuonna 2020.....	12
Liitetaulukko 7.1. Ulkomaiset yöpymiset ja niiden vuosimuutos (%) kaikissa majoitusliikkeissä vuonna 2020.....	13
Liitetaulukko 7.2. Ulkomaiset yöpymiset ja niiden vuosimuutos (%) kaikissa majoitusliikkeissä vuonna 2020.....	14
Liitetaulukko 8.1. Ulkomaiset yöpymiset ja niiden vuosimuutos (%) hotelleissa vuonna 2020.....	15
Liitetaulukko 8.2. Ulkomaiset yöpymiset ja niiden vuosimuutos (%) hotelleissa vuonna 2020.....	16
Liitetaulukko 9.1. Majoitusliikkeiden kapasiteetti ja sen käyttö toimialan mukaan vuonna 2020.....	17
Liitetaulukko 9.2. Majoitusliikkeiden kapasiteetti ja sen käyttö toimialan mukaan, touko-elokuu 2020.....	17
Liitetaulukko 10.1. Majoitusliikkeiden kapasiteetti toimialan mukaan vuonna 2020.....	17
Liitetaulukko 10.2. Majoitusliikkeiden kapasiteetti aukioloajan mukaan vuonna 2020.....	18
Liitetaulukko 10.3. Majoitusliikkeiden kapasiteetti vuoteiden lukumäärän mukaan vuonna 2020.....	19
Liitetaulukko 10.4. Majoitusliikkeiden kapasiteetti huoneiden lukumäärän mukaan vuonna 2020.....	20
Majoitustilaston laatuseloste.....	21

# Liitetaulukot

## Liitetaulukko 1. Kaikkien majoitusliikkeiden kapasiteetti ja sen käyttö vuonna 2020

Maakunta	Liikkeiden lukumäärä keskimäärin	Huoneiden lukumäärä keskimäärin	Huoneiden käyttöaste, %	Huoneiden käyttöasteen muutos edellisestä vuodesta, %-yksikköä	Yöpymisen vuorokausihinta, euroa (sisältää alv. 10 %)
Koko maa	1 101	56 416	36,6	-15,9	52,22
Manner-Suomi	1 047	55 205	36,9	-15,9	52,26
Uusimaa	140	14 106	36,8	-30,5	59,74
Espoo	13	1 110	46,1	-16,8	43,83
Helsinki	56	8 270	35,4	-39,1	62,80
Vantaa	13	2 276	42,2	-27,3	60,62
Varsinais-Suomi	78	3 300	39,9	-16,1	52,07
Turku	22	1 898	45,9	-21,5	56,68
Satakunta	38	1 353	34,5	-7,9	53,04
Pori	12	632	39,9	-7,2	48,60
Kanta-Häme	25	1 359	27,0	-10,8	49,16
Hämeenlinna	10	642	34,0	-9,9	52,02
Pirkanmaa	67	4 124	39,6	-15,3	52,85
Tampere	.	.	.	.	.
Päijät-Häme	34	1 665	31,0	-13,2	46,13
Lahti	.	.	.	.	.
Kymenlaakso	24	891	36,5	-5,0	57,03
Kouvola	13	409	37,9	-5,9	54,16
Etelä-Karjala	33	1 846	38,4	-10,9	45,78
Lappeenranta	11	1 085	45,5	-11,0	47,94
Etelä-Savo	70	1 843	38,1	-4,2	47,56
Mikkeli	17	637	35,9	-9,5	49,49
Pohjois-Savo	47	2 409	36,3	-11,9	49,50
Kuopio	21	1 420	40,7	-14,5	52,98
Pohjois-Karjala	49	1 389	40,2	-6,4	49,96
Joensuu	.	.	.	.	.
Keski-Suomi	47	2 856	36,4	-10,7	45,41
Jyväskylä	16	1 393	41,8	-12,5	60,18
Etelä-Pohjanmaa	45	1 774	34,9	-9,0	40,11
Seinäjoki	9	633	36,2	-15,1	61,90
Pohjanmaa	27	1 349	29,8	-14,5	54,18
Vaasa	.	.	.	.	.
Keski-Pohjanmaa	17	528	32,2	-6,3	54,94
Kokkola	.	.	.	.	.
Pohjois-Pohjanmaa	105	4 689	39,5	-7,9	43,35
Kuusamo	37	1 409	39,6	-6,3	39,92
Oulu	.	.	.	.	.
Kainuu	35	1 971	47,6	0,5	41,97
Kajaani	.	.	.	.	.
Lappi	168	7 755	34,8	-10,2	61,03
Rovaniemi	19	1 404	40,4	-18,5	78,09
Ahvenanmaa	54	1 211	20,4	-13,5	.
Maarianhamina	12	541	28,2	-15,8	.



## Liitetaulukko 2. Yöpymiset kaikissa majoitusliikkeissä vuonna 2020

Maakunta	Yöpymiset yhteensä	Yöpymisten muutos edellisestä vuodesta, %	Kotimaiset yöpymiset yhteensä	Kotimaisten yöpymisten muutos edellisestä vuodesta, %	Ulkomaiset yöpymiset yhteensä	Ulkomaisten yöpymisten muutos edellisestä vuodesta, %
Koko maa	14 323 661	-38,0	12 032 325	-25,0	2 291 336	-67,5
Manner-Suomi	14 163 057	-37,6	11 895 863	-25,0	2 267 194	-66,8
Uusimaa	2 842 555	-59,5	2 102 215	-44,9	740 340	-76,9
Espoo	251 035	-45,7	182 099	-31,8	68 936	-64,6
Helsinki	1 616 635	-64,0	1 121 234	-46,0	495 401	-79,5
Vantaa	475 598	-61,8	351 910	-56,3	123 688	-71,8
Varsinais-Suomi	894 946	-31,9	821 575	-21,6	73 371	-72,4
Turku	539 352	-36,5	489 757	-25,5	49 595	-74,2
Satakunta	313 035	-20,2	288 815	-13,7	24 220	-57,9
Pori	182 459	-17,4	171 494	-12,7	10 965	-55,1
Kanta-Häme	238 854	-37,5	230 623	-34,2	8 231	-74,1
Hämeenlinna	131 354	-37,5	126 491	-35,1	4 863	-68,5
Pirkanmaa	1 036 449	-35,2	959 627	-30,4	76 822	-65,3
Tampere	.	.	.	.	.	.
Päijät-Häme	359 985	-40,0	325 519	-34,0	34 466	-67,6
Lahti	.	.	.	.	.	.
Kymenlaakso	208 855	-27,7	187 300	-20,4	21 555	-60,0
Kouvola	92 362	-38,7	84 736	-35,9	7 626	-58,7
Etelä-Karjala	514 382	-31,4	448 594	-12,8	65 788	-72,1
Lappeenranta	332 427	-29,5	299 296	-15,4	33 131	-71,8
Etelä-Savo	510 422	-22,2	470 731	-7,5	39 691	-73,0
Mikkeli	153 155	-26,3	140 076	-15,9	13 079	-68,4
Pohjois-Savo	615 617	-29,0	577 961	-23,9	37 656	-65,0
Kuopio	408 589	-25,0	387 650	-20,4	20 939	-63,4
Pohjois-Karjala	416 124	-21,4	381 477	-16,7	34 647	-51,4
Joensuu	.	.	.	.	.	.
Keski-Suomi	739 427	-29,7	691 963	-25,1	47 464	-63,1
Jyväskylä	320 906	-34,2	302 404	-28,2	18 502	-72,0
Etelä-Pohjanmaa	596 070	-23,5	574 226	-21,7	21 844	-52,2
Seinäjoki	154 751	-34,7	147 616	-32,4	7 135	-62,0
Pohjanmaa	242 738	-32,9	215 635	-22,6	27 103	-67,4
Vaasa	.	.	.	.	.	.
Keski-Pohjanmaa	110 143	-24,8	104 158	-14,9	5 985	-75,1
Kokkola	.	.	.	.	.	.
Pohjois-Pohjanmaa	1 604 373	-12,9	1 417 140	-7,1	187 233	-40,7
Kuusamo	549 191	-8,1	466 528	4,3	82 663	-45,0
Oulu	.	.	.	.	.	.
Kainuu	866 641	-12,7	821 623	-8,1	45 018	-54,2
Kajaani	.	.	.	.	.	.
Lappi	2 052 441	-34,3	1 276 681	-14,6	775 760	-52,3
Rovaniemi	400 684	-45,7	200 596	-22,6	200 088	-58,2
Ahvenanmaa	160 604	-59,5	136 462	-20,0	24 142	-89,3
Maarianhamina	81 460	-59,3	69 715	-33,7	11 745	-87,6



### Liitetaulukko 3. Hotellikapasiteetti ja sen käyttö vuonna 2020

Maakunta / kunta	Liikkeiden lukumäärä keskimäärin	Huoneiden lukumäärä keskimäärin	Huoneiden käyttöaste, %	Käyttöasteen muutos edellisestä vuodesta, %-yksikköä	Huoneiden keskihinta, euroa (sisältää alv. 10 %)	RevPAR, euroa (sisältää alv. 10 %)
Koko maa	574	46 105	37,9	-18,2	102,26	38,74
Manner-Suomi	561	45 418	38,1	-18,3	102,29	38,94
Uusimaa	102	12 727	35,3	-33,1	101,87	35,94
Espoo	10	971	42,5	-18,7	71,41	30,32
Helsinki	48	7 866	34,4	-40,2	105,70	36,37
Vantaa	10	1 965	38,4	-29,8	106,05	40,76
Varsinais-Suomi	38	2 575	43,9	-17,4	101,21	44,45
Turku	18	1 723	47,3	-22,1	100,91	47,69
Satakunta	23	1 062	37,3	-10,5	96,82	36,14
Pori	7	528	40,5	-9,5	98,22	39,77
Kanta-Häme	15	1 212	27,8	-11,7	89,16	24,75
Hämeenlinna	6	572	35,8	-10,0	92,56	33,13
Pirkanmaa	40	3 527	41,1	-17,0	99,50	40,92
Tampere	24	2 746	44,7	-18,2	101,19	45,23
Päijät-Häme	13	1 441	31,3	-14,5	81,93	25,67
Lahti	6	814	33,4	-22,2	83,24	27,78
Kymenlaakso	13	706	39,4	-4,9	103,94	40,98
Kouvola	6	296	43,2	-4,6	100,27	43,32
Etelä-Karjala	15	1 440	40,0	-10,6	96,34	38,50
Lappeenranta	6	853	44,9	-11,0	96,39	43,25
Etelä-Savo	24	1 220	42,4	-4,5	105,25	44,60
Mikkeli	8	524	35,5	-11,9	92,30	32,75
Pohjois-Savo	26	2 123	37,1	-12,8	98,83	36,68
Kuopio	13	1 281	41,1	-16,0	107,00	44,03
Pohjois-Karjala	20	1 081	42,5	-9,1	100,44	42,72
Joensuu	6	518	47,9	-13,5	100,33	48,03
Keski-Suomi	23	2 385	38,1	-12,4	95,38	36,36
Jyväskylä	12	1 246	44,2	-12,6	99,38	43,90
Etelä-Pohjanmaa	22	1 468	37,7	-10,9	86,92	32,75
Seinäjoki	6	615	36,1	-15,2	99,35	35,85
Pohjanmaa	22	1 277	30,7	-16,6	95,36	29,24
Vaasa	8	833	31,3	-21,9	95,75	29,93
Keski-Pohjanmaa	10	450	33,0	-7,8	93,67	30,87
Kokkola	5	347	38,4	-10,2	95,48	36,65
Pohjois-Pohjanmaa	50	3 232	44,8	-9,9	96,58	43,30
Kuusamo	12	812	40,3	-8,6	103,42	41,69
Oulu	9	1 197	56,4	-12,0	99,95	56,36
Kainuu	19	1 746	48,2	-5,2	85,13	41,01
Kajaani	5	359	41,7	-4,8	84,81	35,40
Lappi	86	5 747	36,6	-11,5	136,41	49,96
Rovaniemi	16	1 337	40,7	-18,8	156,33	63,66
Ahvenanmaa	12	687	24,3	-14,4	.	.
Maarianhamina	6	430	31,8	-15,8	.	.

#### Liitetaulukko 4. Yöpymiset hotelleissa vuonna 2020

Maakunta / kunta	Yöpymiset yhteensä	Yöpymisten muutos edellisestä vuodesta, %	Kotimaiset yöpymiset yhteensä	Kotimaisten yöpymisten muutos edellisestä vuodesta, %	Ulkomaiset yöpymiset yhteensä	Ulkomaisten yöpymisten muutos edellisestä vuodesta, %
Koko maa	10 521 600	-43,0	8 694 023	-31,0	1 827 577	-68,8
Manner-Suomi	10 429 345	-42,8	8 614 556	-31,0	1 814 789	-68,4
Uusimaa	2 349 680	-62,4	1 692 983	-49,1	656 697	-77,6
Espoo	197 085	-49,0	140 705	-37,3	56 380	-65,3
Helsinki	1 449 118	-65,0	986 755	-47,8	462 363	-79,4
Vantaa	375 592	-66,1	270 264	-61,8	105 328	-73,8
Varsinais-Suomi	689 517	-34,9	630 038	-25,0	59 479	-72,9
Turku	490 255	-37,1	444 356	-26,7	45 899	-73,4
Satakunta	206 855	-30,0	188 498	-22,9	18 357	-64,0
Pori	119 103	-29,0	110 693	-24,6	8 410	-59,8
Kanta-Häme	207 510	-38,9	200 071	-35,4	7 439	-75,2
Hämeenlinna	118 328	-37,2	113 704	-34,5	4 624	-68,7
Pirkanmaa	846 893	-37,1	784 135	-32,3	62 758	-66,6
Tampere	691 147	-37,7	634 504	-32,4	56 643	-66,7
Päijät-Häme	241 292	-49,2	213 656	-44,8	27 636	-68,5
Lahti	148 726	-47,3	127 231	-40,3	21 495	-69,0
Kymenlaakso	141 034	-30,4	123 224	-23,9	17 810	-56,1
Kouvola	64 875	-39,5	58 830	-37,3	6 045	-54,9
Etelä-Karjala	408 095	-31,0	358 727	-14,0	49 368	-71,7
Lappeenranta	260 579	-30,2	239 654	-16,6	20 925	-75,6
Etelä-Savo	296 532	-27,2	283 655	-17,9	12 877	-79,2
Mikkeli	102 428	-30,0	96 391	-23,4	6 037	-70,5
Pohjois-Savo	487 942	-31,0	462 010	-26,8	25 932	-66,0
Kuopio	338 909	-26,4	323 783	-22,5	15 126	-64,6
Pohjois-Karjala	266 358	-33,8	242 635	-31,6	23 723	-50,1
Joensuu	118 795	-35,7	102 489	-35,7	16 306	-35,9
Keski-Suomi	623 868	-30,7	582 240	-26,1	41 628	-63,1
Jyväskylä	296 111	-34,3	279 882	-28,5	16 229	-72,6
Etelä-Pohjanmaa	364 742	-32,1	353 620	-30,4	11 122	-61,7
Seinäjoki	114 938	-36,8	111 110	-34,8	3 828	-66,6
Pohjanmaa	200 058	-38,4	175 762	-30,7	24 296	-65,9
Vaasa	138 923	-44,1	127 225	-34,4	11 698	-78,5
Keski-Pohjanmaa	73 171	-27,7	69 338	-23,0	3 833	-65,9
Kokkola	66 887	-22,2	63 576	-17,5	3 311	-63,0
Pohjois-Pohjanmaa	925 105	-22,4	813 505	-17,5	111 600	-45,8
Kuusamo	288 401	-10,6	238 570	0,9	49 831	-42,0
Oulu	379 219	-31,5	343 028	-26,7	36 191	-57,7
Kainuu	728 585	-11,8	694 139	-8,2	34 446	-50,7
Kajaani	73 175	-26,0	67 615	-26,4	5 560	-20,8
Lappi	1 372 108	-39,6	746 320	-19,5	625 788	-53,4
Rovaniemi	370 749	-46,4	185 390	-24,2	185 359	-58,5
Ahvenanmaa	92 255	-57,6	79 467	-26,9	12 788	-88,2
Maarianhamina	69 652	-57,0	59 203	-33,3	10 449	-85,7

## Liitetaulukko 5. Saapuneet vieraat ja yöpymiset asuinmaan mukaan vuonna 2020

Asuinmaa	Saapuneet vieraat kaikissa majoitusliikkeissä	Yöpymiset kaikissa majoitusliikkeissä	Yöpymisten muutos, %, kaikki majoitusliikkeet	Yöpymiset hotelleissa	Yöpymisten muutos, %, hotellit
Yhteensä	7 342 100	14 323 661	-38,0	10 521 600	-43,0
Suomi	6 446 523	12 032 325	-25,0	8 694 023	-31,0
Ulkomaat	895 577	2 291 336	-67,5	1 827 577	-68,8
Venäjä	106 233	257 948	-68,6	203 830	-67,1
Saksa	96 016	246 184	-62,8	197 092	-62,1
Iso-Britannia	52 416	168 341	-70,4	135 918	-72,1
Ranska	42 318	157 520	-53,9	142 302	-52,1
Viro	55 817	151 971	-37,5	93 306	-39,0
Alankomaat	37 155	130 662	-50,2	100 042	-49,6
Ruotsi	56 294	102 209	-81,7	91 130	-79,4
Yhdysvallat	41 203	81 652	-73,6	75 003	-74,6
Kiina	42 772	76 277	-80,2	72 302	-80,6
Norja	33 301	74 104	-61,0	42 094	-72,3
Sveitsi	19 013	58 462	-64,8	38 791	-66,7
Japani	26 201	52 886	-76,5	50 869	-76,6
Italia	20 030	51 689	-71,3	45 421	-71,5
Puola	9 773	42 834	-59,0	23 308	-68,5
Espanja	14 931	41 020	-76,4	34 962	-76,7
Belgia	12 859	40 863	-56,4	28 065	-62,8
Tanska	16 022	33 584	-71,0	31 403	-70,8
Latvia	12 318	30 999	-49,7	17 243	-58,1
Thaimaa	6 191	26 574	-61,6	7 179	-76,0
Itävalta	7 859	25 116	-67,0	22 416	-65,9
Intia	9 462	23 319	-77,2	19 409	-79,1
Israel	8 049	22 846	-59,3	22 589	-56,2
Australia	8 966	20 122	-78,7	18 680	-79,0

## Liitetaulukko 6. Yöpymiset kaikissa majoitusliikkeissä kuukausittain vuonna 2020

Kuukausi	Yöpymiset yhteensä	Yöpymisten muutos edellisestä vuodesta, %	Kotimaiset yöpymiset yhteensä	Kotimaisten yöpymisten muutos edellisestä vuodesta, %	Ulkomaiset yöpymiset yhteensä	Ulkomaisten yöpymisten muutos edellisestä vuodesta, %
Yhteensä	14 323 661	-38,0	12 032 325	-25,0	2 291 336	-67,5
Tammikuu	1 670 957	8,0	957 211	10,1	713 746	5,3
Helmikuu	1 851 603	7,0	1 241 008	10,2	610 595	1,2
Maaliskuu	995 868	-46,6	730 437	-43,7	265 431	-53,2
Huhtikuu	189 995	-88,0	173 195	-85,8	16 800	-95,3
Toukokuu	299 739	-81,0	280 200	-74,7	19 539	-95,8
Kesäkuu	1 123 599	-50,9	1 072 675	-36,1	50 924	-91,6
Heinäkuu	2 574 632	-21,2	2 432 761	-1,6	141 871	-82,1
Elokuu	1 670 555	-30,7	1 521 619	-6,3	148 936	-81,0
Syyskuu	1 238 322	-32,1	1 146 118	-12,4	92 204	-82,1
Lokakuu	1 125 357	-32,6	1 045 118	-15,3	80 239	-81,6
Marraskuu	816 813	-47,8	730 006	-34,2	86 807	-81,0
Joulukuu	766 221	-56,9	701 977	-29,0	64 244	-91,9
Kevät (tammi-huhtikuu)	4 708 423	-29,9	3 101 851	-31,3	1 606 572	-27,1
Kesä (touko-elokuu)	5 668 525	-40,6	5 307 255	-22,9	361 270	-86,4
Syksy (syys-joulukuu)	3 946 713	-42,3	3 623 219	-21,9	323 494	-85,3

**Liitetaulukko 7.1. Ulkomaiset yöpymiset ja niiden vuosimuutos (%) kaikissa majoitusliikkeissä vuonna 2020**

Maakunta	Ulkomaat		Venäjä		Saksa		Iso-Britannia		Ranska		Viro	
Koko maa	2 291 336	-67,5	257 948	-68,6	246 184	-62,8	168 341	-70,4	157 520	-53,9	151 971	-37,5
Manner-Suomi	2 267 194	-66,8	257 717	-68,4	244 463	-62,3	168 116	-70,4	157 377	-53,8	148 988	-37,2
Uusimaa	740 340	-76,9	75 215	-72,8	67 970	-73,7	41 604	-78,7	22 131	-76,8	68 040	-40,7
Espoo	68 936	-64,6	5 217	-71,3	3 965	-71,3	2 248	-72,3	2 139	-64,3	16 871	-29,6
Helsinki	495 401	-79,5	58 993	-72,6	48 729	-76,0	31 453	-80,1	15 240	-80,1	28 610	-41,3
Vantaa	123 688	-71,8	5 384	-76,7	10 109	-59,7	6 475	-73,4	4 011	-60,1	12 079	-46,2
Varsinais-Suomi	73 371	-72,4	2 420	-84,1	10 839	-73,2	2 646	-76,4	1 627	-80,3	10 591	-41,1
Turku	49 595	-74,2	1 768	-81,7	7 806	-73,3	2 246	-75,4	1 461	-77,5	4 554	-39,2
Satakunta	24 220	-57,9	908	-59,2	4 023	-56,7	1 443	-32,5	1 134	-64,4	2 346	-18,5
Pori	10 965	-55,1	658	-35,1	1 184	-65,9	975	-17,8	157	-75,3	927	-38,3
Kanta-Häme	8 231	-74,1	634	-77,0	1 802	-52,6	407	-70,9	432	-77,3	784	-53,9
Hämeenlinna	4 863	-68,5	306	-74,0	964	-44,9	309	-70,0	330	-29,9	335	-41,9
Pirkanmaa	76 822	-65,3	5 657	-64,1	6 564	-69,2	3 002	-72,5	2 914	-64,4	9 184	-36,5
Tampere	.	.	.	.	.	.	.	.	.	.	.	.
Päijät-Häme	34 466	-67,6	4 834	-69,4	4 245	-53,8	1 223	-76,9	768	-80,7	3 330	-61,8
Lahti	.	.	.	.	.	.	.	.	.	.	.	.
Kymenlaakso	21 555	-60,0	4 210	-77,2	1 468	-70,4	4 322	4,5	489	-59,7	2 683	-45,5
Kouvola	7 626	-58,7	1 363	-75,1	683	-67,4	546	25,2	319	-54,2	1 060	-37,6
Etelä-Karjala	65 788	-72,1	45 623	-74,4	1 259	-79,2	296	-79,8	323	-69,7	2 143	-55,3
Lappeenranta	33 131	-71,8	20 380	-74,9	717	-84,1	177	-83,4	247	-71,6	1 373	-38,5
Etelä-Savo	39 691	-73,0	13 638	-79,7	8 890	-57,0	306	-87,5	583	-75,8	4 370	-45,7
Mikkeli	13 079	-68,4	3 456	-74,8	1 290	-60,8	127	-85,9	397	-24,5	3 238	-33,8
Pohjois-Savo	37 656	-65,0	13 274	-59,7	3 532	-79,1	1 076	-58,6	383	-91,0	5 657	2,0
Kuopio	20 939	-63,4	9 519	-49,6	1 837	-76,9	535	-74,3	187	-95,1	2 598	1,8
Pohjois-Karjala	34 647	-51,4	8 604	-63,8	6 883	-25,6	631	-68,8	1 091	-33,8	2 550	-13,3
Joensuu	.	.	.	.	.	.	.	.	.	.	.	.
Keski-Suomi	47 464	-63,1	10 410	-31,3	3 718	-76,1	1 302	-77,7	2 276	-67,2	12 278	-29,2
Jyväskylä	18 502	-72,0	1 690	-48,6	2 589	-66,7	968	-77,1	1 109	-66,3	1 636	-44,6
Etelä-Pohjanmaa	21 844	-52,2	940	-64,3	1 517	-44,7	853	-39,2	490	-66,4	2 802	-35,1
Seinäjoki	7 135	-62,0	65	-88,3	631	-42,2	133	-69,2	136	-84,6	616	-72,6
Pohjanmaa	27 103	-67,4	301	-80,5	2 228	-73,6	1 418	-64,8	353	-81,8	2 117	-19,5
Vaasa	.	.	.	.	.	.	.	.	.	.	.	.
Keski-Pohjanmaa	5 985	-75,1	141	-32,2	611	-60,3	121	-76,8	156	-59,2	691	-53,3
Kokkola	.	.	.	.	.	.	.	.	.	.	.	.
Pohjois-Pohjanmaa	187 233	-40,7	22 078	-60,8	26 466	-29,9	22 036	-48,9	3 730	-65,4	6 204	-35,1
Kuusamo	82 663	-45,0	17 132	-59,1	12 364	2,9	18 927	-48,4	1 489	-63,8	1 529	-43,2
Oulu	.	.	.	.	.	.	.	.	.	.	.	.
Kainuu	45 018	-54,2	16 336	-51,3	3 469	-57,8	1 217	-66,1	2 714	-57,1	4 543	67,5
Kajaani	.	.	.	.	.	.	.	.	.	.	.	.
Lappi	775 760	-52,3	32 494	-43,6	88 979	-48,6	84 213	-68,8	115 783	-36,0	8 675	-31,1
Rovaniemi	200 088	-58,2	12 366	-44,4	16 469	-48,7	10 854	-71,2	24 293	-40,9	1 943	-10,3
Ahvenanmaa	24 142	-89,3	231	-95,0	1 721	-87,6	225	-88,5	143	-90,2	2 983	-48,1
Maarianhamina	11 745	-87,6	158	-92,3	334	-92,0	214	-85,3	37	-95,3	659	-58,2

**Liitetaulukko 7.2. Ulkomaiset yöpymiset ja niiden vuosimuutos (%) kaikissa majoitusliikkeissä vuonna 2020**

Maakunta	Alankomaat		Ruotsi		Yhdysvallat		Kiina		Norja		Sveitsi	
Koko maa	130 662	-50,2	102 209	-81,7	81 652	-73,6	76 277	-80,2	74 104	-61,0	58 462	-64,8
Manner-Suomi	130 547	-49,9	87 541	-77,3	81 564	-73,5	76 267	-80,2	73 845	-60,1	58 309	-64,4
Uusimaa	20 735	-74,5	41 936	-78,4	44 843	-79,4	31 608	-86,7	17 905	-76,2	13 575	-77,7
Espoo	891	-75,8	2 580	-76,8	2 825	-60,2	2 666	-79,7	655	-80,2	402	-86,1
Helsinki	14 368	-77,3	30 428	-79,1	30 986	-82,9	20 766	-82,1	14 333	-76,3	10 149	-78,6
Vantaa	3 561	-61,3	7 290	-71,3	9 433	-63,6	7 287	-92,3	2 494	-71,2	2 630	-68,3
Varsinais-Suomi	1 454	-76,1	7 214	-77,8	2 382	-70,5	236	-95,4	2 256	-70,2	994	-77,4
Turku	1 164	-76,2	5 828	-76,6	2 266	-67,7	171	-95,9	1 969	-61,0	578	-81,8
Satakunta	547	-64,9	2 738	-60,0	486	-65,8	82	-89,0	320	-71,1	266	-73,1
Pori	282	-55,5	867	-67,3	240	-62,3	35	-92,3	180	-58,0	100	-80,8
Kanta-Häme	104	-79,6	582	-81,8	167	-80,9	23	-94,4	166	-78,6	77	-93,0
Hämeenlinna	83	-69,8	455	-76,4	73	-86,8	9	-95,7	131	-66,8	52	-84,2
Pirkanmaa	2 873	-57,6	5 344	-76,7	8 707	-21,7	1 204	-82,6	1 977	-61,1	1 152	-73,3
Tampere	.	.	.	.	.	.	.	.	.	.	.	.
Päijät-Häme	679	-69,0	1 844	-72,7	2 129	-8,1	907	-83,8	333	-87,5	562	-86,6
Lahti	.	.	.	.	.	.	.	.	.	.	.	.
Kymenlaakso	576	-74,1	898	-66,9	811	-55,7	31	-94,7	173	-64,9	163	-77,3
Kouvola	159	-39,5	465	-65,4	333	-45,1	4	-98,7	59	-74,5	25	-88,1
Etelä-Karjala	424	-79,3	663	-87,9	751	-43,9	125	-94,9	200	-59,1	123	-90,6
Lappeenranta	299	-83,7	510	-85,0	66	-91,0	114	-94,9	132	-64,6	46	-94,3
Etelä-Savo	607	-79,0	565	-83,0	223	-83,5	100	-94,4	196	-67,3	938	-81,1
Mikkeli	147	-75,8	472	-68,9	48	-85,1	3	-99,6	99	-36,1	200	-77,6
Pohjois-Savo	900	-63,4	1 144	-73,9	680	-76,8	1 676	-83,4	475	-51,6	247	-88,0
Kuopio	715	-58,0	856	-70,7	267	-89,3	22	-97,0	378	-46,7	161	-89,8
Pohjois-Karjala	516	-76,4	1 207	-56,9	432	-62,0	182	-90,9	766	8,5	735	-66,3
Joensuu	.	.	.	.	.	.	.	.	.	.	.	.
Keski-Suomi	4 334	-57,3	1 986	-77,7	1 187	-74,6	271	-90,7	567	-73,5	470	-78,0
Jyväskylä	569	-71,7	1 456	-74,2	1 064	-75,3	262	-87,7	465	-71,9	414	-73,7
Etelä-Pohjanmaa	291	-74,4	850	-82,5	144	-85,2	173	-72,5	552	-55,9	167	-68,6
Seinäjoki	204	-73,9	449	-72,4	69	-81,4	60	-80,5	101	-74,2	32	-80,7
Pohjanmaa	1 011	-65,8	4 399	-84,4	258	-87,8	83	-86,1	1 904	-62,3	345	-80,4
Vaasa	.	.	.	.	.	.	.	.	.	.	.	.
Keski-Pohjanmaa	111	-91,0	816	-59,3	24	-95,2	7	-94,6	325	-32,9	67	-76,0
Kokkola	.	.	.	.	.	.	.	.	.	.	.	.
Pohjois-Pohjanmaa	17 182	-30,4	5 157	-72,1	5 833	0,3	1 726	-81,0	23 844	57,7	3 614	-59,0
Kuusamo	11 875	-26,1	908	-61,6	1 066	24,0	662	-69,2	524	-33,1	2 036	-55,7
Oulu	.	.	.	.	.	.	.	.	.	.	.	.
Kainuu	614	-79,7	635	-68,9	378	-45,7	2 221	-86,4	300	-78,5	391	-67,9
Kajaani	.	.	.	.	.	.	.	.	.	.	.	.
Lappi	77 589	-27,6	9 563	-73,8	12 129	-71,9	35 612	-56,6	21 586	-66,3	34 423	-44,6
Rovaniemi	4 480	-48,6	2 273	-74,4	4 495	-76,8	18 382	-58,6	6 222	-52,5	2 794	-64,6
Ahvenanmaa	115	-92,7	14 668	-91,5	88	-91,4	10	-91,3	259	-94,5	153	-92,9
Maarianhamina	39	-93,8	8 300	-88,7	74	-89,1	4	-95,1	233	-92,8	90	-89,0

**Liitetaulukko 8.1. Ulkomaiset yöpymiset ja niiden vuosimuutos (%) hotelleissa vuonna 2020**

Maakunta / kunta	Ulkomaat		Venäjä		Saksa		Ranska		Iso-Britannia		Alankomaat	
Koko maa	1 827 577	-68,8	203 830	-67,1	197 092	-62,1	142 302	-52,1	135 918	-72,1	100 042	-49,6
Manner-Suomi	1 814 789	-68,4	203 690	-67,0	196 783	-61,9	142 237	-52,0	135 741	-72,0	100 008	-49,5
Uusimaa	656 697	-77,6	69 384	-72,1	62 409	-73,0	20 246	-75,9	40 173	-78,6	19 416	-74,1
Espoo	56 380	-65,3	4 921	-70,6	3 888	-68,1	1 866	-59,4	2 220	-70,9	891	-71,4
Helsinki	462 363	-79,4	56 404	-71,6	44 384	-75,6	14 147	-79,3	30 729	-79,8	13 615	-76,7
Vantaa	105 328	-73,8	4 920	-75,3	9 734	-59,1	3 686	-59,1	6 057	-73,6	3 317	-62,3
Varsinais-Suomi	59 479	-72,9	1 916	-83,4	8 710	-72,5	1 421	-72,5	2 510	-74,9	1 224	-71,6
Turku	45 899	-73,4	1 633	-81,0	7 188	-72,0	1 293	-70,3	2 219	-74,2	1 133	-71,2
Satakunta	18 357	-64,0	619	-54,7	3 467	-57,4	1 116	-63,9	1 429	-25,8	527	-62,4
Pori	8 410	-59,8	509	-19,8	1 101	-62,1	141	-75,9	967	-8,9	269	-51,4
Kanta-Häme	7 439	-75,2	630	-76,3	1 554	-55,4	313	-81,7	407	-68,5	104	-75,1
Hämeenlinna	4 624	-68,7	306	-72,6	911	-46,5	212	-27,6	309	-66,6	83	-67,3
Pirkanmaa	62 758	-66,6	3 442	-71,0	5 842	-66,9	2 732	-61,7	2 941	-71,1	2 783	-52,9
Tampere	56 643	-66,7	2 578	-71,1	5 393	-66,5	2 588	-62,3	2 890	-70,7	2 736	-51,7
Päijät-Häme	27 636	-68,5	3 941	-67,2	2 783	-59,6	578	-83,3	1 061	-76,7	623	-68,9
Lahti	21 495	-69,0	2 881	-69,0	2 430	-53,2	522	-79,5	860	-74,1	608	-66,3
Kymenlaakso	17 810	-56,1	3 335	-73,7	1 110	-62,7	347	-50,6	4 174	9,6	488	-73,4
Kouvola	6 045	-54,9	1 016	-75,7	627	-62,5	198	-32,7	544	42,0	153	2,0
Etelä-Karjala	49 368	-71,7	39 028	-72,6	847	-77,7	263	-61,2	251	-79,2	360	-72,4
Lappeenranta	20 925	-75,6	16 084	-74,0	655	-78,7	188	-64,7	149	-82,3	275	-75,8
Etelä-Savo	12 877	-79,2	6 185	-78,9	1 812	-62,6	116	-87,7	180	-86,3	151	-67,9
Mikkeli	6 037	-70,5	2 034	-67,5	666	-35,5	67	-69,3	97	-82,7	107	-56,0
Pohjois-Savo	25 932	-66,0	8 247	-56,2	2 922	-76,5	334	-91,3	1 069	-53,3	730	-55,4
Kuopio	15 126	-64,6	6 383	-41,9	1 520	-77,8	154	-95,7	528	-70,9	561	-51,5
Pohjois-Karjala	23 723	-50,1	5 209	-62,5	4 343	-11,8	838	-1,8	376	-75,2	422	-59,9
Joensuu	16 306	-35,9	2 516	-55,3	2 357	-12,0	771	18,8	341	-64,2	173	-67,6
Keski-Suomi	41 628	-63,1	9 918	-24,7	3 015	-76,8	2 112	-66,2	1 222	-77,0	3 850	-55,8
Jyväskylä	16 229	-72,6	1 581	-45,3	2 442	-64,4	1 043	-62,0	930	-76,2	486	-71,7
Etelä-Pohjanmaa	11 122	-61,7	568	-71,5	1 219	-38,6	485	-40,6	645	-44,4	224	-78,1
Seinäjoki	3 828	-66,6	41	-88,8	412	-55,2	136	-61,6	133	-67,2	160	-78,4
Pohjanmaa	24 296	-65,9	235	-83,0	1 567	-71,5	291	-81,4	1 331	-66,0	984	-53,3
Vaasa	11 698	-78,5	172	-85,1	1 007	-74,4	264	-81,2	648	-73,9	448	-73,2
Keski-Pohjanmaa	3 833	-65,9	63	-50,0	460	-52,1	91	-56,9	61	-87,2	74	-93,5
Kokkola	3 311	-63,0	43	-65,3	447	-51,7	90	-57,1	60	-86,9	70	-93,8
Pohjois-Pohjanmaa	111 600	-45,8	12 623	-57,6	20 571	-24,6	2 284	-71,5	15 768	-47,1	8 299	-22,3
Kuusamo	49 831	-42,0	9 650	-58,4	8 724	22,1	587	-75,4	13 298	-45,2	4 674	-4,9
Oulu	36 191	-57,7	2 179	-55,8	3 418	-69,1	554	-84,2	1 260	-68,3	1 484	-58,0
Kainuu	34 446	-50,7	13 742	-42,1	1 966	-56,3	2 221	-56,3	464	-61,8	173	-86,2
Kajaani	5 560	-20,8	667	-45,5	723	-14,3	18	-91,0	210	-18,3	53	-90,3
Lappi	625 788	-53,4	24 605	-42,0	72 186	-46,8	106 449	-34,6	61 679	-71,7	59 576	-23,6
Rovaniemi	185 359	-58,5	11 982	-43,6	14 721	-42,2	23 703	-39,7	9 964	-71,9	3 968	-44,5
Ahvenanmaa	12 788	-88,2	140	-92,3	309	-90,0	65	-85,3	177	-83,3	34	-92,4
Maarianhamina	10 449	-85,7	131	-91,9	162	-92,1	37	-89,6	171	-81,2	27	-92,8

**Liitetaulukko 8.2. Ulkomaiset yöpymiset ja niiden vuosimuutos (%) hotelleissa vuonna 2020**

Maakunta / kunta	Viro		Ruotsi		Yhdysvallat		Kiina		Japani		Italia	
Koko maa	93 306	-39,0	91 130	-79,4	75 003	-74,6	72 302	-80,6	50 869	-76,6	45 421	-71,5
Manner-Suomi	91 931	-38,9	82 348	-76,7	74 929	-74,6	72 292	-80,6	50 855	-76,5	45 395	-71,5
Uusimaa	41 464	-43,6	41 384	-78,1	41 031	-80,6	30 886	-86,7	27 183	-82,8	17 294	-78,5
Espoo	10 144	-40,0	2 507	-76,7	2 444	-64,0	2 653	-79,2	1 315	-69,5	1 202	-50,9
Helsinki	20 359	-46,7	30 212	-78,9	29 894	-83,1	20 208	-82,1	22 721	-83,8	12 013	-81,8
Vantaa	4 721	-46,8	7 144	-71,4	7 271	-70,3	7 163	-92,4	3 015	-75,1	3 062	-63,2
Varsinais-Suomi	4 575	-51,6	6 923	-76,6	2 336	-69,0	196	-95,9	549	-86,7	2 021	-82,0
Turku	3 321	-41,4	5 703	-75,8	2 249	-66,2	150	-96,3	270	-85,3	1 573	-83,1
Satakunta	1 332	-26,2	2 708	-57,3	474	-66,0	74	-89,4	112	-81,7	474	-71,6
Pori	551	-37,3	838	-64,3	228	-63,5	32	-92,9	71	-78,8	201	-64,4
Kanta-Häme	672	-53,3	578	-81,5	167	-79,8	22	-94,3	35	-88,7	731	-38,4
Hämeenlinna	327	-36,6	455	-76,4	73	-86,8	8	-95,8	28	-86,9	614	-24,7
Pirkanmaa	6 675	-39,5	5 210	-75,2	8 588	-19,9	1 030	-83,3	609	-82,4	1 936	-71,8
Tampere	5 660	-30,3	4 865	-74,8	8 568	-17,8	329	-93,3	598	-82,7	973	-84,0
Päijät-Häme	2 261	-53,6	1 826	-70,5	2 127	0,3	879	-84,2	429	-77,9	867	-71,7
Lahti	1 738	-59,7	931	-83,4	2 051	52,8	624	-87,2	375	-62,3	789	-70,7
Kymenlaakso	2 051	-52,2	870	-64,5	777	-46,3	27	-92,9	23	-93,0	197	-67,1
Kouvola	839	-40,6	465	-62,5	333	6,1	4	-97,5	6	-97,3	65	-81,4
Etelä-Karjala	1 192	-55,3	650	-87,0	744	-38,2	112	-95,3	34	-92,3	404	-80,7
Lappeenranta	790	-55,0	503	-83,6	59	-90,8	101	-95,3	21	-91,5	347	-78,6
Etelä-Savo	756	-64,4	495	-80,6	117	-83,0	22	-98,5	28	-94,1	229	-93,7
Mikkeli	554	-58,0	457	-63,0	39	-83,4	3	-99,6	8	-94,9	147	-76,1
Pohjois-Savo	2 918	19,2	1 092	-73,1	675	-76,7	1 650	-83,2	93	-86,8	346	-71,3
Kuopio	1 485	-7,3	814	-70,1	262	-89,4	9	-98,4	12	-96,6	278	-66,2
Pohjois-Karjala	1 166	-34,0	1 162	-50,0	424	-59,0	155	-91,5	237	-48,3	869	-19,0
Joensuu	507	-48,6	1 025	-38,8	403	-43,9	149	-91,3	234	-29,7	751	-2,2
Keski-Suomi	10 861	-31,7	1 783	-78,1	783	-80,1	259	-90,9	188	-88,5	1 725	-30,6
Jyväskylä	1 387	-43,1	1 365	-74,6	663	-81,7	258	-87,6	162	-89,3	1 130	-44,8
Etelä-Pohjanmaa	2 555	-7,1	813	-81,5	136	-85,2	122	-80,2	168	-75,8	512	-74,4
Seinäjoki	501	-52,6	442	-70,8	61	-83,3	57	-81,4	10	-96,6	222	-67,0
Pohjanmaa	2 008	-3,1	4 293	-82,7	257	-86,6	79	-86,5	412	-46,8	920	-62,0
Vaasa	781	-39,5	3 011	-86,1	216	-86,7	73	-86,0	403	-44,6	472	-69,2
Keski-Pohjanmaa	586	-43,6	813	-53,1	24	-95,0	7	-94,3	16	-87,0	377	-13,7
Kokkola	465	4,0	771	-51,2	22	-95,0	7	-94,1	16	-87,0	324	-18,2
Pohjois-Pohjanmaa	3 982	-31,4	4 428	-68,4	5 129	-0,6	1 457	-82,2	1 406	-56,8	1 629	-54,9
Kuusamo	497	-48,1	792	-54,6	412	-25,5	408	-74,8	823	5,8	319	-53,8
Oulu	1 258	-60,5	3 193	-69,1	3 189	-18,3	728	-85,3	542	-76,6	1 105	-49,4
Kainuu	1 048	0,4	570	-65,1	372	-32,9	2 199	-86,3	202	-41,6	254	-52,3
Kajaani	377	-17,1	310	-46,3	62	-51,2	12	-92,2	9	-88,0	71	-43,2
Lappi	5 829	-7,8	6 750	-74,9	10 768	-73,6	33 116	-57,3	19 131	-51,5	14 610	-57,9
Rovaniemi	1 818	-7,2	1 617	-80,0	3 860	-79,0	17 852	-58,7	6 781	-56,4	6 569	-67,0
Ahvenanmaa	1 375	-44,6	8 782	-90,2	74	-90,2	10	-86,7	14	-83,5	26	-91,4
Maarianhamina	441	-67,0	7 867	-86,6	62	-89,4	4	-94,6	6	-92,0	20	-90,5



**Liitetaulukko 9.1. Majoitusliikkeiden kapasiteetti ja sen käyttö toimialan mukaan vuonna 2020**

Koko vuosi keskimäärin	Liikkeitä	Huoneita	Vuoteita	Huoneiden käyttöaste %	Huoneiden käyttöasteen muutos, %-yksikköä	Huoneiden keskihinta, euroa (sisältää alv. 10 %)
Kaikki majoitusliikkeet	1 101	56 416	143 501	36,6	-15,9	99,76
Hotellit	574	46 105	103 507	37,9	-18,2	102,26
Matkustajakodit ja täysihoidotat	86	1 609	4 198	18,5	-6,1	71,04
Lomakylät	310	6 833	28 499	34,0	-3,6	78,24
Leirintäalueet	132	1 868	7 297	31,7	-2,4	.
Hostellit	40	1 388	3 446	47,2	-12,2	32,97

**Liitetaulukko 9.2. Majoitusliikkeiden kapasiteetti ja sen käyttö toimialan mukaan, touko-elokuu 2020**

Touko-elokuu keskimäärin	Liikkeitä	Huoneita	Vuoteita	Huoneiden käyttöaste %	Huoneiden käyttöasteen muutos, %-yksikköä	Huoneiden keskihinta, euroa (sisältää alv. 10 %)
Kaikki majoitusliikkeet	1 158	52 678	139 219	35,7	-19,3	90,75
Hotellit	539	40 369	92 020	36,7	-22,9	94,12
Matkustajakodit ja täysihoidotat	93	1 806	4 664	22,9	-9,8	69,03
Lomakylät	339	7 371	30 554	33,7	-3,9	72,49
Leirintäalueet	188	3 133	11 982	34,8	-1,8	.
Hostellit	41	1 393	3 482	45,5	-16,9	32,28

**Liitetaulukko 10.1. Majoitusliikkeiden kapasiteetti toimialan mukaan vuonna 2020**

	Liikkeet	Huoneet	Vuoteet	Matkailuvaunujen ja -autojen sähköliitännäispisteet
Kaikki majoitusliikkeet	1 372	70 654	175 188	18 564
Hotellit	683	58 270	128 418	1 815
Huoneistohotelli	33	1 530	3 964	29
Kokoushotelli	87	16 674	31 831	10
Kylpylä	48	7 347	17 467	265
Lomahotelli	169	8 060	18 589	779
Taajamahotelli	226	16 780	33 497	177
Muu hotelli	120	7 879	23 070	555
Matkustajakodit ja täysihoidotat	108	2 137	5 458	351
Lomakylät	321	6 082	27 471	1 663
Leirintäalueet	212	2 464	9 611	14 597
Hostellit	48	1 701	4 230	138

**Liitetaulukko 10.2. Majoitusliikkeiden kapasiteetti aukioloajan mukaan vuonna 2020**

		Liikkeet	Huoneet	Vuoteet	Matkailuvaunujen ja -autojen sähköliitännäispisteet
Kaikki majoitusliikkeet	Yhteensä	1 372	70 654	175 188	18 564
	Auki ympäri vuoden	1 117	65 951	160 597	12 440
	Auki osan vuodesta	255	4 703	14 591	6 124
Hotellit	Yhteensä	683	58 270	128 418	1 815
	Auki ympäri vuoden	651	56 935	125 398	1 733
	Auki osan vuodesta	32	1 335	3 020	82
Matkustajakodit ja täysihoidolat	Yhteensä	108	2 137	5 458	351
	Auki ympäri vuoden	85	1 660	4 231	176
	Auki osan vuodesta	23	477	1 227	175
Lomakylät	Yhteensä	321	6 082	27 471	1 663
	Auki ympäri vuoden	248	5 063	23 615	1 140
	Auki osan vuodesta	73	1 019	3 856	523
Leirintäalueet	Yhteensä	212	2 464	9 611	14 597
	Auki ympäri vuoden	94	823	3 665	9 268
	Auki osan vuodesta	118	1 641	5 946	5 329
Hostellit	Yhteensä	48	1 701	4 230	138
	Auki ympäri vuoden	39	1 470	3 688	123
	Auki osan vuodesta	9	231	542	15

**Liitetaulukko 10.3. Majoitusliikkeiden kapasiteetti vuoteiden lukumäärän mukaan vuonna 2020**

		Liikkeet	Huoneet	Vuoteet	Matkailuvaunujen ja -autojen sähköliitäntäpisteet
Kaikki majoitusliikkeet	Yhteensä	1 372	70 654	175 188	18 564
	0 - 49	556	5 988	16 711	10 926
	50 - 99	337	8 587	23 251	3 737
	100 - 249	284	18 713	44 789	2 668
	250 -	195	37 366	90 437	1 233
Hotellit	Yhteensä	683	58 270	128 418	1 815
	0 - 49	151	2 532	5 266	318
	50 - 99	151	5 120	10 817	603
	100 - 249	209	15 855	33 833	576
	250 -	172	34 763	78 502	318
Matkustajakodit ja täysihoidotat	Yhteensä	108	2 137	5 458	351
	0 - 49	63	866	2 031	212
	50 - 99	38	947	2 424	111
	100 -	7	324	1 003	28
Lomakylät	Yhteensä	321	6 082	27 471	1 663
	0 - 49	175	1 389	5 392	675
	50 - 99	83	1 330	5 515	296
	100 -	63	3 363	16 564	692
Leirintäalueet	Yhteensä	212	2 464	9 611	14 597
	0 - 49	141	915	3 185	9 668
	50 - 99	55	936	3 806	2 647
	100 -	16	613	2 620	2 282
Hostellit	Yhteensä	48	1 701	4 230	138
	0 - 49	26	286	837	53
	50 - 99	10	254	689	80
	100 -	12	1 161	2 704	5

**Liitetaulukko 10.4. Majoitusliikkeiden kapasiteetti huoneiden lukumäärän mukaan vuonna 2020**

		Liikkeet	Huoneet	Vuoteet	Matkailuvaunujen ja -autojen sähköliitäntäpisteet
Kaikki majoitusliikkeet	Yhteensä	1 372	70 654	175 188	18 564
	0 - 19	615	6 174	22 764	12 755
	20 - 49	366	11 055	30 228	3 994
	50 - 99	172	12 292	29 030	1 393
	100 -	219	41 133	93 166	422
Hotellit	Yhteensä	683	58 270	128 418	1 815
	0 - 19	106	1 474	3 621	232
	20 - 49	221	7 009	16 179	870
	50 - 99	153	11 005	24 407	419
	100 -	203	38 782	84 211	294
Matkustajakodit ja täysihoidotat	Yhteensä	108	2 137	5 458	351
	0 - 19	60	719	2 105	97
	20 - 49	46	1 284	3 086	248
	50 -	2	134	267	6
Lomakylät	Yhteensä	321	6 082	27 471	1 663
	0 - 19	241	2 199	10 122	813
	20 - 49	60	1 712	7 334	603
	50 -	20	2 171	10 015	247
Leirintäalueet	Yhteensä	212	2 464	9 611	14 597
	0 - 19	181	1 498	5 975	11 565
	20 - 49	28	718	2 634	2 183
	50 -	3	248	1 002	849
Hostellit	Yhteensä	48	1 701	4 230	138
	0 - 19	27	284	941	48
	20 - 49	11	332	995	90
	50 -	10	1 085	2 294	0

# Majoitustilaston laatuseloste

## 1. Tilastotietojen relevanssi

Majoitustilasto on Tilastokeskuksen kuukausittain tuottama tilasto, joka kuvaa majoituspalvelujen tarjontaa ja käyttöä sekä majoituspalvelujen hintatasoa Suomessa.

**Majoituspalvelujen tarjontaa** kuvataan majoitusliikkeiden kapasiteettitiedoilla eli liikkeiden (toimipaikkojen), huoneiden ja vuodepaikkojen lukumäärillä.

**Majoituspalvelujen käyttöä** kuvataan majoitusliikkeiden kapasiteetin käytöllä, jota mitataan huoneiden ja vuodepaikkojen käyttöasteella. Lisäksi majoituspalvelujen käyttöä mitataan asiakkaiden eli liikkeeseen saapuneiden henkilöiden ja yöpymisten määrillä, jotka on eritelty asiakkaan asuinmaan mukaan.

**Majoituspalvelujen hintatasoa** kuvataan huoneen (tai mökin) keskihinnalla (=keskimääräinen huoneesta maksettu hinta) ja yöpymisen keskihinnalla. Tiedot kerätään kuukausittain majoituspalveluja tarjoavilta majoitusliikkeiltä, joissa on vähintään 20 vuodepaikkaa tai sähköpistokkeella varustettua matkailuvaunu/-autopaikkaa.

### Luokitukset

Tilastoinnissa käytetyt toimiala- ja alueluokitukset ovat nähtävissä Tilastokeskuksen luokituspalvelussa. Majoituspalveluja tarjoavat liikkeet on pääsääntöisesti luokiteltu toimialaluokituksen (TOL 2008) mukaan, jota käytetään majoitustilastossa joiltakin osin soveltaen niin, että hotelleihin kuuluvat kaikki hotellitasoiset liikkeet (esim. hotellitasoiset hostellit sekä hotellitasoiset koulutus- ja kurssikeskukset). Majoitustilastossa käytössä oleva ISO 3166-1 standardin mukainen maanosaluokitus ei täysin vastaa Eurostatin käyttämää luokitusta, jossa mm. Turkki ja Kypros kuuluvat Eurooppaan, kun taas ISO 3166-1 luokituksessa ne kuuluvat Aasiaan. Alueluokituksessa käytetään Tilastokeskuksen kuntapohjaista alueluokitusta tilastovuodelta.

Tilastokeskus kerää tiedot Manner-Suomen liikkeiltä. Ahvenanmaalta tiedot saadaan maakunnan tilastoviraston Ålands statistik- och utredningsbyrån (ÅSUB) välityksellä. Erilaisista tilastointimenetelmistä johtuen Ahvenanmaan tiedot saattavat poiketa ÅSUB:n julkaisemista tiedoista.

Tilaston tietoja tarvitaan kotimaanmatkailun ja ulkomailta Suomeen suuntautuvan matkailun seurantaan ja edistämiseen sekä matkailuinvestointien suunnitteluun valtakunnallisella ja alueellisella tasolla. Tietoja käytetään valtionhallinnossa, kunnissa, matkailualan yrityksissä ja järjestöissä sekä tutkimuslaitoksissa. Suomen lisäksi majoitustilaston tietoja julkaisevat EU ja maailman matkailujärjestö (World Tourism Organization, WTO). Majoitustilaston ennakkotietoja julkaistaan kuukausittain Majoitustilasto -kuukausijulkaisussa. Lopulliset tiedot julkaistaan Majoitustilasto -vuosijulkaisussa. Tietoja julkaistaan kunta- ja maakuntatasoilla.

Majoitustilasto tuotetaan Euroopan parlamentin ja neuvoston uuden matkailutilastoasetuksen (692/2011) velvoittamana. Asetus astui voimaan vuoden 2012 alussa ja sen edellyttämät tilastotiedot toimitetaan Eurostatin käyttöön. Tilaston laatimista ohjaa tilastolaki. Majoitusliikkeiden velvollisuus asuinmaakohtaisen tiedon keräämiseen asiakkaista perustuu majoitus- ja ravitsemistoimintaa koskevaan lainsäädäntöön.

## 2. Tilastotutkimuksen menetelmäkuvaus

Majoitusliikerekisteriä päivitetään jatkuvasti liikkeiltä saaduilla tiedoilla. Perusteellisempi päivitys tehdään vuosittain liikkeille lähetetyllä kyselyllä ja muiden lähteiden avulla. Ahvenanmaan majoitusliikkeet sisältyvät rekisteriin.

Tilastointimenetelmänä on rekisterissä olevien liikkeiden kokonaistilastointi, kun perusjoukosta on rajattu pois pienet alle 20 vuodepaikkaa tai sähköpistokkeella varustettua matkailuvaunu/-autopaikkaa sisältävät liikkeet. Tilastoinnin piirissä on noin 1400 liikettä (toimipaikkaa). Laajimmillaan tilastointi on kesällä, kun leirintäalueet, kesähotellit ja muut kesäaikaiset liikkeet ovat toiminnassa.

Tilaston tiedot kerätään majoitusliikkeiltä kuukausittain sähköisesti web-lomakkeella. Kysyttäviä tietoja ovat: liikkeen aukiolopäivien lukumäärä, käytettävissä oleva majoituskapasiteetti (huoneet ja vuodepaikat), kuukauden aikana päivittäin käytössä olleiden huoneiden summa sekä majoituksen myyntitulo arvonlisävero

mukaan lukien. Lisäksi pyydetään tiedot palvelujen käyttäjistä (liikkeeseen saapuneet) ja yöpymisten määrästä asuinmaan mukaan eriteltyinä.

Vuoden 2004 tammikuusta alkaen kuukausikyselyyn vastaamattomien liikkeiden tiedot on estimoitu tilastollisin menetelmin (puuttuvan tiedon imputointi). Korvaavina tietoina käytetään liikkeen omia vuodentakaisia tietoja samalta tilastointikuukaudelta, jos nämä tiedot on käytettävissä. Muussa tapauksessa käytetään mahdollisimman samanlaisen (toimiala, kapasiteetti, sijaintimaakunta) luovuttajaliikkeen tietoja. Maaliskuusta 2020 alkaen tilastossa käytetään vain samankaltaisen luovuttajaliikkeen tietoja, koska koronavirustilanteesta johtuen liikkeen vuodentakaiset tiedot eivät ole edustavia. Vastauskadon korvausmenetelmä parantaa tilaston ajallista ja alueellista vertailtavuutta.

### 3. Tietojen oikeellisuus ja tarkkuus

Tilaston tiedot perustuvat tietyn kokokriteerin täyttäviltä majoitusliikkeiltä kerättyyn kokonaisaineistoon. Puuttuvien liikkeiden tiedot korvataan tilastollisin menetelmin.

Kyselyn kato vaihtelee liikkeen toimialan ja koon mukaan. Kato on keskitasoa suurempi pienillä liikkeillä sekä leirintäalueilla ja lomakylillä. Suurimmillaan kato on kesällä, jolloin leirintäalueet, lomakylät ja muut kesäaikaiset liikkeet ovat kyselyssä mukana. Vuositasolla mitattuna kato on n. 10–15 prosenttia.

Liikkeiltä saadut tiedot tarkistetaan ennen tallennusta tietokantaan. Aineistoon tehdään ennen tulosten tuottamista loogisuustarkastukset, joiden perusteella virheelliset tapaukset korjataan.

### 4. Julkaistujen tietojen ajantasaisuus ja oikea-aikaisuus

Majoitustilaston kuukausittaiset ennakkotiedot julkaistaan noin 4 viikkoa tilastointikuukauden päättymisen jälkeen. Koko vuoden ennakkotiedot julkaistaan joulukuun tietojen yhteydessä seuraavan vuoden helmikuussa. Kaikki julkaistut ennakkotiedot tarkentuvat myöhässä tulleiden liikkeiden tiedoilla ja puuttuvien tietojen uudelleen imputoinnilla. Lopulliset tiedot julkaistaan Majoitustilasto -vuosijulkaisussa.

### 5. Tietojen saatavuus ja läpinäkyvyys/selkeys

Uusimmat kuukausittaiset ennakkotiedot ovat nähtävissä julkistamispäivänä Tilastokeskuksen kotisivuilla. Majoitusliikkeitä koskevia tilastoja on saatavilla myös Tilastokeskuksen PxWeb-tietokantapalvelussa. Keskeiset ennakkotiedot julkaistaan lisäksi Majoitustilasto -kuukausijulkaisussa (pdf-julkaisu). Vuositason ennakkotiedot julkaistaan joulukuun Majoitustilasto-kuukausijulkaisussa ja Tilastokeskuksen kotisivuilla.

Lopulliset tiedot julkaistaan Majoitustilasto-vuosijulkaisussa (pdf -julkaisu). Keskeiset vuositason lopulliset tiedot julkaistaan Tilastokeskuksen kotisivuilla.

Kuukausiaineistoista tuotetaan maksullista asiakaspalvelua varten Excel-tiedostona erillinen taulukkopaketti, jossa on kattavampaa alueellista ja toimialoittaista tietoa. Tilastoaineistosta voidaan toimeksiannosta tehdä erillisselvityksiä.

### 6. Tilastojen vertailukelpoisuus

Tilastokeskus on tuottanut majoitustilastoa vuodesta 1971 lähtien. Tilastoa on uudistettu perusjoukon ja tilastointitavan osalta useita kertoja. Viimeisin perusjoukkoa koskeva uudistus toteutettiin vuoden 2012 alussa, jolloin Euroopan parlamentin ja neuvoston matkailutilastoasetus (692/2011) astui voimaan. Uusi liikkeiden vähimmäiskoko on 20 vuodepaikkaa tai sähköpistokkeella varustettua matkailuvaunu/-autopaikkaa. Ennen vuotta 2012 tilastoon sisältyivät majoitusliikkeet, joissa oli vähintään 10 huonetta, mökkiä tai sähköpistokkeella varustettua matkailuvaunupaikkaa sekä retkeilymajat. Kohdejoukon laajennus kasvatti yöpymisvuorokausien määrää vuositasolla noin prosentilla. Vuonna 2017 majoitustilaston kohdejoukkoa on tarkistettu ja siihen on lisätty muutamia hotelli- ja hostellitoimialoilla toimivia majoitusliikkeitä vuoden 2017 tammikuun tiedoista alkaen. Muutoksen vaikutus on noin 2,5 prosenttia yöpymisten kokonaismäärästä. Muutoksesta johtuen tiedot vuodesta 2017 alkaen eivät ole täysin vertailukelpoiset aiempien vuosien kanssa.

Majoitusliikkeiden kuukausittaiset tiedot julkaistaan Tilastokeskuksen PxWeb- tietokantataulukkopalvelussa alkaen vuodesta 1995. Lopulliset tiedot päivitetään vuosijulkaisun yhteydessä.

Ennakkotietojen vertailussa on otettava huomioon, että ensimmäiset julkaistut ennakkotiedot voivat muuttua saman kalenterivuoden aineiston kuukausittaisissa revisoinneissa.

EU:ssa matkailutilastoja oli vuoden 2011 loppuun saakka harmonisoitu matkailutilastodirektiivin (95/57/EY) nojalla ja vuoden 2012 alusta matkailutilastoasetuksen (692/2011) nojalla. Majoitustilaston tiedot ovat vertailukelpoisia muiden EU-maiden vastaaviin tilastoihin.

## 7. Selkeys ja eheys/yhtenäisyys

Tilastokeskuksen majoitustilasto on ainoa säännöllisesti tehtävä majoitusliikkeiden palvelujen tarjontaa ja käyttöä fyysisillä mittareilla kuvaava tilasto. Majoitusliikkeiden liikevaihdon ja palkkasumman suuruudesta saadaan kuukausitason tietoa Tilastokeskuksen palvelujen kuukausikuvaajissa ("Muut palvelut"), jossa majoitustoiminta kuuluu toimialaluokituksen pääluokkaan H yhdessä ravitsemistoiminnan kanssa. Toimialaluokituksen 2-numerotasolla majoitustoiminta voidaan erottaa omaksi toimialakseen. Majoitustilastosta saatavat hotellien kuukausittaiset yöpymistiedot ja hotellihuoneiden käyttöastetiedot korreloivat voimakkaasti majoitustoiminnan liikevaihtotietojen kanssa.

Tilastokeskuksessa tuotetaan myös säännöllisesti otospohjaista Suomalaisten matkailututkimusta, jossa on tietoa kotimaisten matkailijoiden palvelujen käytöstä. Majoituspalvelujen käytössä on pyritty mahdollisimman yhdenmukaiseen luokitteluun majoitustilaston kanssa. Erilaisesta tutkimusmenetelmästä ja perusjoukosta sekä palvelujen kattavuudesta johtuen täysin yhdenmukaiseen tulokseen ei majoituspalvelujen käyttöön nähden ole kuitenkaan mahdollista päästä. Rekisteripohjaisena tilastona majoitustilasto tarjoaa hyvän vertailuaineiston tälle otospohjaiselle haastattelututkimukselle.

Majoitustilastoa käytetään myös matkustustaseen laadinnassa viiteaineistona.

### Lisätietoja

Jussi-Pekka Rantanen 029 551 3547

Ossi Nurmi 029 551 2984

Vastaava osastopäällikkö:

Hannele Orjala

[liikenne.matkailu@tilastokeskus.fi](mailto:liikenne.matkailu@tilastokeskus.fi)

[www.tilastokeskus.fi](http://www.tilastokeskus.fi)

Lähde: Majoitustilasto. Tilastokeskus

Asiakaspalaute: [www.tilastokeskus.fi/palaute](http://www.tilastokeskus.fi/palaute)