

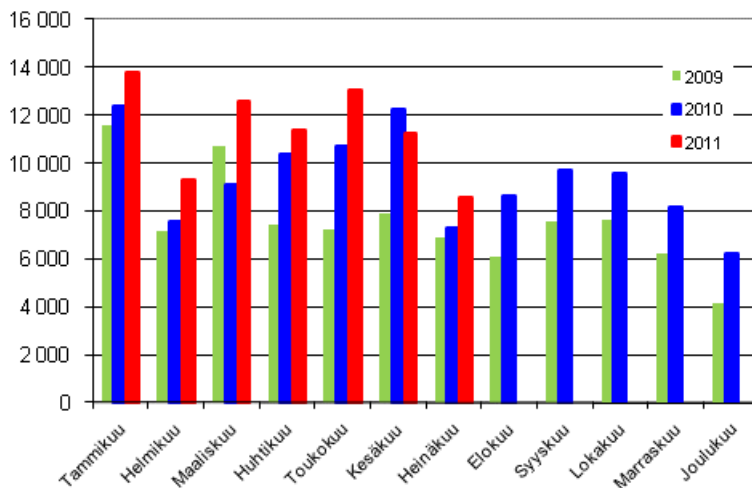
# Moottoriajoneuvojen ensirekisteröinnit

2011, heinäkuu

## Heinäkuussa 2011 ensirekisteröitiin 8 600 uutta henkilöautoa

Heinäkuussa 2011 rekisteröitiin 16 247 uutta ajoneuvoa, joista autoja oli 9 750. Ensirekisteröinnit kasvoivat 8,9 prosenttia edellisvuoden vastaavaan kuukauteen verrattuna. Uusia henkilöautoja rekisteröitiin heinäkuussa 8 600, mikä on 17,6 prosenttia enemmän kuin viime vuonna. Henkilöautoista 41,9 prosenttia oli dieselkäyttöisiä. Tiedot perustuvat Liikenteen turvallisuusviraston (Trafi) ajoneuvoliikennerekisteriin ja ne on tuottanut Tilastokeskus. Luvuissa ei ole mukana Ahvenanmaan ajoneuvoja.

### Henkilöautojen ensirekisteröinnit



Tammi-heinäkuussa 2011 ensirekisteröitiin 140 419 ajoneuvoa. Lisäystä edellisvuoteen oli 11,7 prosenttia. Alkuvuonna henkilöautoja ensirekisteröitiin 79 940, mikä oli 14,6 prosenttia edellisvuotta enemmän. Yleisimmät henkilöautomerkit tammi-heinäkuun 2011 ensirekisteröinneissä olivat Volkswagen, Toyota ja Ford.

# Sisällys

## *Taulukot*

### **Liitetaulukot**

Liitetaulukko 1. Henkilöautojen ensirekisteröinnit maakunnittain tammi-heinäkuu 2011.....3

Laatuseloste: Moottoriajoneuvojen ensirekisteröinnit.....4

# Liitetaulukot

Liitetaulukko 1. Henkilöautojen ensirekisteröinnit maakunnittain tammi-heinäkuu 2011

| Maakunta          | Yhteensä      | Bensiini      | Diesel        | Muu käyttövoima |
|-------------------|---------------|---------------|---------------|-----------------|
| <b>Yhteensä</b>   | <b>79 940</b> | <b>46 199</b> | <b>33 309</b> | <b>432</b>      |
| Uusimaa           | 33 973        | 19 129        | 14 668        | 176             |
| Varsinais-Suomi   | 6 708         | 4 295         | 2 373         | 40              |
| Satakunta         | 2 828         | 1 757         | 1 056         | 15              |
| Kanta-Häme        | 2 351         | 1 409         | 924           | 18              |
| Pirkanmaa         | 6 111         | 3 654         | 2 423         | 34              |
| Päijät-Häme       | 2 532         | 1 495         | 1 027         | 10              |
| Kymenlaakso       | 2 566         | 1 682         | 865           | 19              |
| Etelä-Karjala     | 1 936         | 1 283         | 644           | 9               |
| Etelä-Savo        | 1 735         | 1 024         | 699           | 12              |
| Pohjois-Savo      | 3 028         | 1 656         | 1 345         | 27              |
| Pohjois-Karjala   | 1 563         | 958           | 595           | 10              |
| Keski-Suomi       | 3 011         | 1 756         | 1 230         | 25              |
| Etelä-Pohjanmaa   | 2 244         | 1 231         | 1 002         | 11              |
| Pohjanmaa         | 2 074         | 1 181         | 889           | 4               |
| Keski-Pohjanmaa   | 749           | 351           | 394           | 4               |
| Pohjois-Pohjanmaa | 3 926         | 1 945         | 1 966         | 15              |
| Kainuu            | 728           | 380           | 347           | 1               |
| Lappi             | 1 870         | 1 010         | 858           | 2               |
| Ulkomaat          | 5             | 2             | 3             | .               |
| Tuntematon        | 2             | 1             | 1             | .               |

# ***Laatuseloste: Moottoriajoneuvojen ensirekisteröinnit***

## ***Tilastotietojen relevanssi***

Tilastokeskus tuottaa kuukausittain tilaston moottoriajoneuvojen ensirekisteröinneistä. Tilasto kuvaa viimeksi kuluneen kuukauden aikana rekisteröityjen uusien ajoneuvojen määrää Manner-Suomessa. Liikenteen turvallisuusvirasto (Trafi) luovuttaa Tilastokeskukselle tiedot uusista ajoneuvoista tilastointia varten. Ahvenanmaalla ajoneuvorekisteriä ylläpitää Ålands Motorfordonsbyrå, jolta Tilastokeskus saa vuosittain summatiedot ensirekisteröinneistä.

Suomessa rekisteröintivelvollisuuden alaisia tieliikenteen ajoneuvoja ovat henkilö-, paketti-, kuorma- ja linja-autot, moottoripyörät, mopot, moottorikelkat, traktorit, moottorityökoneet, kevyet kolmi- ja nelipyöräiset ajoneuvot (L5e, L6e ja L7e) sekä perävaunut. Ensirekisteröintitilaston määritelmät perustuvat ajoneuvolainsäädäntöön.

Kunta- ja maakuntakohtaisten ensirekisteröintitilastojen tuotannossa käytetään tilastovuonna voimassa olevaa Tilastokeskuksen kuntapohjaista alueluokitusta. Tilastojen tuotannossa noudatetaan tilastolakia.

Ensirekisteröintitilastojen avulla seurataan ajoneuvomarkkinoita. Tilastoja käyttävät Liikenteen turvallisuusviraston lisäksi mm. Autoalan tiedotuskeskus, Suomen Pankki sekä ajoneuvojen maahantuojat ja jälleenmyyjät.

## ***Tilastotutkimuksen menetelmäkuvaus***

Ensirekisteröintitilastojen perusjoukon muodostavat uudet rekisteröidyt ajoneuvot. Kyseessä on kokonaistutkimus eli mukana ovat kaikki rekisteriin tulleet uudet ajoneuvot. Tilaston ulkopuolelle jäävät puolustusvoimien erillisrekisterissä olevat ajoneuvot. Ahvenanmaalle rekisteröidyistä ajoneuvoista Tilastokeskus saa summatietoja vain vuositasolla. Ensirekisteröintitilastoissa käytetty tilastoyksikkö on ajoneuvo.

Tilastokeskus saa Liikenteen turvallisuusvirastolta kuukausittain lisäksi tiedot käytettynä yksittäismaahantuoduista ajoneuvoista. Käytettynä ulkomailta tuotujen autojen rekisteröinnit eivät ole ensirekisteröintejä, joten ne tilastoidaan erikseen.

## ***Tietojen oikeellisuus ja tarkkuus***

Ensirekisteröintitilastojen laatu on sidoksissa ajoneuvorekisterin laatuun. Ajoneuvorekisterissä on jonkin verran puutteita ja virheitä. Niitä korjataan tilastojen laadun parantamiseksi mahdollisuuksien mukaan mm. vertaamalla aineiston muiden ajoneuvojen tietoihin.

## ***Julkaistujen tietojen ajantasaisuus ja oikea-aikaisuus***

Moottoriajoneuvojen ensirekisteröintitilasto julkaistaan Tilastokeskuksen internet-sivuilla joka kuukauden neljäntenä arkipäivänä. Julkaistava tilasto sisältää tiedot edellisen kuukauden aikana rekisteröidyistä uusista ajoneuvoista. Kuukausitilastossa ei ole mukana Ahvenanmaan ajoneuvoja. Tilastossa esitettävät tiedot ovat lopullisia.

## ***Tietojen saatavuus ja läpinäkyvyys/selkeys***

Tuoreimmat tiedot ensirekisteröinneistä ovat nähtävillä Tilastokeskuksen internet-sivuilla joka kuukauden neljäntenä arkipäivänä. Samaan aikaan julkaistaan ajoneuvoluokakohtaiset ensirekisteröintimäärät maakunnittain Tilastokeskuksen StatFin-tietokannassa. Tilastokeskuksen tuottamista ensirekisteröintitilastoista tiedottavat myös Liikenteen turvallisuusvirasto ja Autoalan tiedotuskeskus.

Ensirekisteröintitilastoja julkaistaan myös vuosittain ilmestyvässä Moottoriajoneuvot-julkaisussa. Julkaisun taulukoissa ovat mukana myös Ahvenanmaalla rekisteröidyt uudet ajoneuvot. Rekisteröityjen uusien ajoneuvojen määrät esitetään julkaisussa aikasarjana vuodesta 1960 lähtien.

### ***Tilastojen vertailukelpoisuus***

Ajoneuvoluokkakohtaiset ensirekisteröintien kokonaismäärät ovat vertailukelpoisia aikaisempiin vuosiin.

Maakunta- ja kuntakohtaisia tietoja vertailtaessa on otettava huomioon tapahtuneet kuntaliitokset, sillä kuntatilastot tehdään aina tilastovuonna voimassaolevan kuntaluokituksen mukaisesti. Vuoteen 1999 asti kuntakohtaiset ensirekisteröintitilastot tehtiin ajoneuvorekisteriin merkityn ajoneuvon kunnan perusteella. Vuodesta 2000 lähtien ajoneuvon kuntakoodina on käytetty ajoneuvon haltijan kotikunnan mukaista kuntakoodia.

### ***Selkeys ja eheys/yhtenäisyys***

Ensirekisteröintien kuukausitilasto kuvaa viimeksi kuluneen kuukauden aikana rekisteröityjen uusien ajoneuvojen määrää Manner-Suomessa. Ahvenanmaalle ensirekisteröidyt ajoneuvot eivät ole mukana kuukausitilastoissa.

### Lisätietoja

Sami Lahtinen (09) 1734 3207  
Kari Keränen (09) 1734 3208  
Irmeli Segerholm (09) 1734 3219

Vastaava tilastojohtaja:

Hannele Orjala

[liikenne.matkailu@tilastokeskus.fi](mailto:liikenne.matkailu@tilastokeskus.fi)

[www.tilastokeskus.fi](http://www.tilastokeskus.fi)

Lähde: Ensirekisteröintitilastot 2011, Tilastokeskus, Trafi