

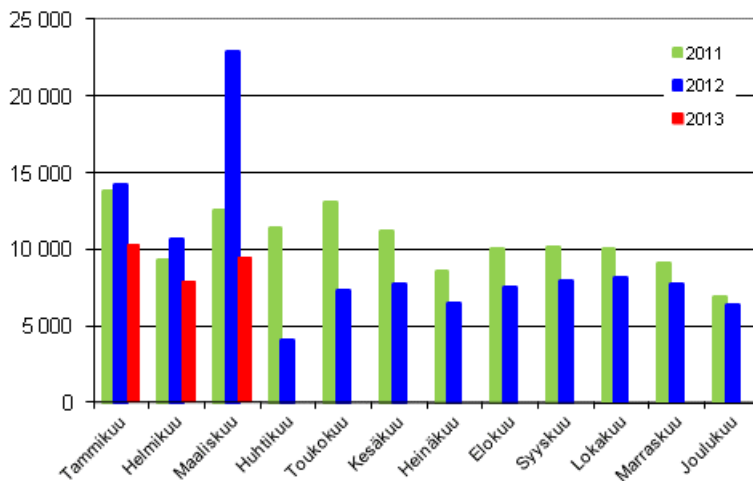
Moottoriajoneuvojen ensirekisteröinnit

2013, maaliskuu

Maaliskuussa 2013 ensirekisteröitiin 9 492 uutta henkilöautoa

Maaliskuussa 2013 rekisteröitiin 14 532 uutta ajoneuvoa, joista autoja oli 10 555. Ensirekisteröinnit laskivat 54,5 prosenttia edellisvuoden vastaavaan kuukauteen verrattuna. Uusia henkilöautoja rekisteröitiin maaliskuussa 9 492 kappaletta, mikä on 58,6 prosenttia vähemmän kuin viime vuonna. Autojen rekisteröintien lasku johtui 1.4.2012 voimaantulleesta autoveron muutoksesta. Henkilöautojen ensirekisteröintimäärä on ollut 2000-luvulla maaliskuussa keskimäärin noin 12 000 kappaletta. Henkilöautoista 36,9 prosenttia oli dieselkäyttöisiä. Tiedot perustuvat Liikenteen turvallisuusviraston (Trafi) ajoneuvoliikennerekisteriin ja ne on tuottanut Tilastokeskus. Luvuissa ei ole mukana Ahvenanmaan ajoneuvoja.

Henkilöautojen ensirekisteröinnit



Tammi-maaliskuussa 2013 ensirekisteröitiin 41 791 ajoneuvoa. Vähennystä edellisvuoteen oli 38,4 prosenttia. Alkuvuonna henkilöautoja ensirekisteröitiin 27 640, mikä oli 42,2 prosenttia edellisvuotta vähemmän. Yleisimmät henkilöautomerkit olivat tammi-maaliskuun 2013 ensirekisteröinneissä Toyota, Volkswagen ja Volvo.

Sisällys

Taulukot

Liitetaulukot

Liitetaulukko 1. Henkilöautojen ensirekisteröinnit maakunnittain tammi-maaliskuu 2013.....	3
Laatuseloste: Moottoriajoneuvojen ensirekisteröinnit.....	4

Liitetaulukot

Liitetaulukko 1. Henkilöautojen ensirekisteröinnit maakunnittain tammi-maaliskuu 2013

Maakunta	Yhteensä	Bensiini	Diesel	Bensiini / etanoli	Muu käyttövoima
Yhteensä	27 640	16 739	10 619	184	98
Uusimaa	11 048	6 227	4 695	60	66
Varsinais-Suomi	2 468	1 634	787	42	5
Satakunta	1 021	676	336	5	4
Kanta-Häme	840	538	298	4	-
Pirkanmaa	2 187	1 334	834	13	6
Päijät-Häme	918	590	323	2	3
Kymenlaakso	924	671	242	7	4
Etelä-Karjala	627	460	158	4	5
Etelä-Savo	597	394	196	7	-
Pohjois-Savo	1 031	617	408	6	-
Pohjois-Karjala	633	411	218	4	-
Keski-Suomi	1 061	657	398	5	1
Etelä-Pohjanmaa	884	520	358	5	1
Pohjanmaa	704	431	269	3	1
Keski-Pohjanmaa	279	152	126	-	1
Pohjois-Pohjanmaa	1 446	849	585	11	1
Kainuu	275	163	109	3	-
Lappi	693	414	276	3	-
Ulkomaat	3	-	3	-	-
Tuntematon	1	1	-	-	-

Laatuseloste: Moottoriajoneuvojen ensirekisteröinnit

Tilastotietojen relevanssi

Tilastokeskus tuottaa kuukausittain tilaston moottoriajoneuvojen ensirekisteröinneistä. Tilasto kuvaa viimeksi kuluneen kuukauden aikana rekisteröityjen uusien ajoneuvojen määrää Manner-Suomessa. Liikenteen turvallisuusvirasto (Trafi) luovuttaa Tilastokeskukselle tiedot uusista ajoneuvoista tilastointia varten. Ahvenanmaalla ajoneuvorekisteriä ylläpitää Ålands Motorfordonsbyrå, jolta Tilastokeskus saa vuosittain summatiedot ensirekisteröinneistä.

Suomessa rekisteröintivelvollisuuden alaisia tieliikenteen ajoneuvoja ovat henkilö-, paketti-, kuorma- ja linja-autot, moottoripyörät, mopot, moottorikelkat, traktorit, moottorityökoneet, kevyet kolmi- ja nelipyöräiset ajoneuvot (L5e, L6e ja L7e) sekä perävaunut. Ensirekisteröintitilaston määritelmät perustuvat ajoneuvolainsäädäntöön.

Kunta- ja maakuntakohtaisten ensirekisteröintitilastojen tuotannossa käytetään tilastovuonna voimassa olevaa Tilastokeskuksen kuntapohjaista alueluokitusta. Tilastojen tuotannossa noudatetaan tilastolakia.

Ensirekisteröintitilastojen avulla seurataan ajoneuvomarkkinoita. Tilastoja käyttävät Liikenteen turvallisuusviraston lisäksi mm. Autoalan tiedotuskeskus, Suomen Pankki sekä ajoneuvojen maahantuojat ja jälleenmyyjät.

Tilastotutkimuksen menetelmäkuvaus

Ensirekisteröintitilastojen perusjoukon muodostavat uudet rekisteröidyt ajoneuvot. Kyseessä on kokonaistutkimus eli mukana ovat kaikki rekisteriin tulleet uudet ajoneuvot. Tilaston ulkopuolelle jäävät puolustusvoimien erillisrekisterissä olevat ajoneuvot. Ahvenanmaalle rekisteröidyistä ajoneuvoista Tilastokeskus saa summatietoja vain vuositasolla. Ensirekisteröintitilastoissa käytetty tilastoyksikkö on ajoneuvo.

Tilastokeskus saa Liikenteen turvallisuusvirastolta kuukausittain lisäksi tiedot käytettynä yksittäismaahantuoduista ajoneuvoista. Käytettynä ulkomailta tuotujen autojen rekisteröinnit eivät ole ensirekisteröintejä, joten ne tilastoidaan erikseen.

Tietojen oikeellisuus ja tarkkuus

Ensirekisteröintitilastojen laatu on sidoksissa ajoneuvorekisterin laatuun. Ajoneuvorekisterissä on jonkin verran puutteita ja virheitä. Niitä korjataan tilastojen laadun parantamiseksi mahdollisuuksien mukaan mm. vertaamalla aineiston muiden ajoneuvojen tietoihin.

Julkaistujen tietojen ajantasaisuus ja oikea-aikaisuus

Moottoriajoneuvojen ensirekisteröintitilasto julkaistaan Tilastokeskuksen internet-sivuilla joka kuukauden neljäntenä arkipäivänä. Julkaistava tilasto sisältää tiedot edellisen kuukauden aikana rekisteröidyistä uusista ajoneuvoista. Kuukausitilastossa ei ole mukana Ahvenanmaan ajoneuvoja. Tilastossa esitettävät tiedot ovat lopullisia.

Tietojen saatavuus ja läpinäkyvyys/selkeys

Tuoreimmat tiedot ensirekisteröinneistä ovat nähtävillä Tilastokeskuksen internet-sivuilla joka kuukauden neljäntenä arkipäivänä. Samaan aikaan julkaistaan ajoneuvoluokakohtaiset ensirekisteröintimäärät maakunnittain Tilastokeskuksen StatFin-tietokannassa. Tilastokeskuksen tuottamista ensirekisteröintitilastoista tiedottavat myös Liikenteen turvallisuusvirasto ja Autoalan tiedotuskeskus.

Ensirekisteröintitilastoja julkaistaan myös vuosittain ilmestyvässä Moottoriajoneuvot-julkaisussa. Julkaisun taulukoissa ovat mukana myös Ahvenanmaalla rekisteröidyt uudet ajoneuvot. Rekisteröityjen uusien ajoneuvojen määrät esitetään julkaisussa aikasarjana vuodesta 1960 lähtien.

Tilastojen vertailukelpoisuus

Ajoneuvoluokkakohtaiset ensirekisteröintien kokonaismäärät ovat vertailukelpoisia aikaisempiin vuosiin.

Maakunta- ja kuntakohtaisia tietoja vertailtaessa on otettava huomioon tapahtuneet kuntaliitokset, sillä kuntatilastot tehdään aina tilastovuonna voimassaolevan kuntaluokituksen mukaisesti. Vuoteen 1999 asti kuntakohtaiset ensirekisteröintitilastot tehtiin ajoneuvorekisteriin merkityn ajoneuvon kunnan perusteella. Vuodesta 2000 lähtien ajoneuvon kuntakoodina on käytetty ajoneuvon haltijan kotikunnan mukaista kuntakoodia.

Selkeys ja eheys/yhtenäisyys

Ensirekisteröintien kuukausitilasto kuvaa viimeksi kuluneen kuukauden aikana rekisteröityjen uusien ajoneuvojen määrää Manner-Suomessa. Ahvenanmaalle ensirekisteröidyt ajoneuvot eivät ole mukana kuukausitilastoissa.

Lisätietoja

Sami Lahtinen 09 1734 3207

Kari Keränen 09 1734 3208

Irmeli Segerholm 09 1734 3219

Vastaava tilastojohtaja:

Hannele Orjala

liikenne.matkailu@tilastokeskus.fi

www.tilastokeskus.fi

Lähde: Ensirekisteröintitilastot 2013, Tilastokeskus, Trafi

Asiakaspalaute: www.tilastokeskus.fi/palaute

Tietopalvelu, Tilastokeskus
puh. 09 1734 2220
www.tilastokeskus.fi

Julkaisutilaukset, Edita Publishing Oy
puh. 020 450 05
asiakaspalvelu.publishing@edita.fi
www.editapublishing.fi

ISSN 1796-0479
= Suomen virallinen tilasto
ISSN 1799-2516 (pdf)