

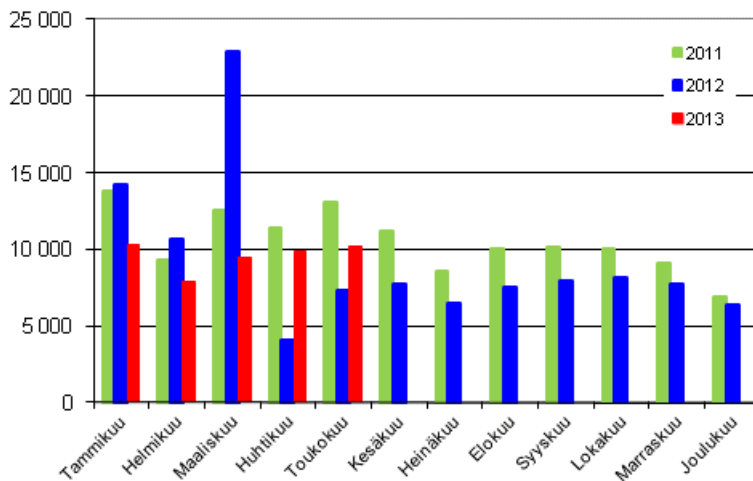
Moottoriajoneuvojen ensirekisteröinnit

2013, toukokuu

Toukokuussa 2013 ensirekisteröitiin 10 228 uutta henkilöautoa

Toukokuussa 2013 rekisteröitiin 19 314 uutta ajoneuvoa, joista autoja oli 11 509. Ensirekisteröinnit kasvoivat 8,2 prosenttia edellisvuoden vastaavaan kuukauteen verrattuna. Uusia henkilöautoja rekisteröitiin toukokuussa 10 228 kappaletta, mikä on 39,8 prosenttia enemmän kuin viime vuonna. Henkilöautoista 36,8 prosenttia oli dieselkäyttöisiä. Autojen rekisteröintien kasvu johtui 1.4.2012 voimaantulleesta autoveron muutoksesta. Henkilöautojen ensirekisteröintimäärä on ollut 2000-luvulla toukokuussa keskimäärin noin 13 000 kappaletta. Tiedot perustuvat Liikenteen turvallisuusviraston (Trafi) ajoneuvoliikennerekisteriin ja ne on tuottanut Tilastokeskus. Luvuissa ei ole mukana Ahvenanmaan ajoneuvoja.

Henkilöautojen ensirekisteröinnit



Tammi-toukokuussa 2013 ensirekisteröitiin 79 196 ajoneuvoa. Vähennystä edellisvuoteen oli 19,4 prosenttia. Alkuvuonna henkilöautoja ensirekisteröitiin 47 727, mikä oli 19,4 prosenttia edellisvuotta vähemmän. Yleisimmät henkilöautomerkit olivat tammi-toukokuun 2013 ensirekisteröinneissä Volkswagen, Toyota ja Ford.

Sisällys

Taulukot

Liitetaulukot

Liitetaulukko 1. Henkilöautojen ensirekisteröinnit maakunnittain tammi-toukokuu 2013.....3

Laatuseloste: Moottoriajoneuvojen ensirekisteröinnit.....4

Liitetaulukot

Liitetaulukko 1. Henkilöautojen ensirekisteröinnit maakunnittain tammi-toukokuu 2013

Maakunta	Yhteensä	Bensiini	Diesel	Bensiini / etanoli	Muu käyttövoima
Yhteensä	47 727	29 398	17 946	253	130
Uusimaa	19 846	11 616	8 056	94	80
Varsinais-Suomi	4 258	2 883	1 321	47	7
Satakunta	1 704	1 124	569	5	6
Kanta-Häme	1 424	877	538	8	1
Pirkanmaa	3 699	2 325	1 351	15	8
Päijät-Häme	1 583	1 032	541	4	6
Kymenlaakso	1 538	1 099	424	11	4
Etelä-Karjala	1 105	800	294	5	6
Etelä-Savo	1 025	658	357	9	1
Pohjois-Savo	1 736	1 048	679	8	1
Pohjois-Karjala	1 020	681	333	5	1
Keski-Suomi	1 768	1 097	658	11	2
Etelä-Pohjanmaa	1 370	821	540	6	3
Pohjanmaa	1 172	731	434	5	2
Keski-Pohjanmaa	479	256	222	-	1
Pohjois-Pohjanmaa	2 364	1 365	985	13	1
Kainuu	469	292	174	3	-
Lappi	1 159	691	464	4	-
Ulkomaat	7	1	6	-	-
Tuntematon	1	1	-	-	-

Laatuseroste: Moottoriajoneuvojen ensirekisteröinnit

Tilastotietojen relevanssi

Tilastokeskus tuottaa kuukausittain tilaston moottoriajoneuvojen ensirekisteröinneistä. Tilasto kuvaa viimeksi kuluneen kuukauden aikana rekisteröityjen uusien ajoneuvojen määrää Manner-Suomessa. Liikenteen turvallisuusvirasto (Trafi) luovuttaa Tilastokeskukselle tiedot uusista ajoneuvoista tilastointia varten. Ahvenanmaalla ajoneuvorekisteriä ylläpitää Ålands Motorfordonsbyrå, jolta Tilastokeskus saa vuosittain summatiedot ensirekisteröinneistä.

Suomessa rekisteröintivelvollisuuden alaisia tieliikenteen ajoneuvoja ovat henkilö-, paketti-, kuorma- ja linja-autot, moottoripyörät, mopot, moottorikelkat, traktorit, moottorityökoneet, kevyet kolmi- ja nelipyöräiset ajoneuvot (L5e, L6e ja L7e) sekä perävaunut. Ensirekisteröintitilaston määritelmät perustuvat ajoneuvolainsäädäntöön.

Kunta- ja maakuntakohtaisten ensirekisteröintitilastojen tuotannossa käytetään tilastovuonna voimassa olevaa Tilastokeskuksen kuntapohjaista alueluokitusta. Tilastojen tuotannossa noudatetaan tilastolakia.

Ensirekisteröintitilastojen avulla seurataan ajoneuvomarkkinoita. Tilastoja käyttävät Liikenteen turvallisuusviraston lisäksi mm. Autoalan tiedotuskeskus, Suomen Pankki sekä ajoneuvojen maahantuojat ja jälleenmyyjät.

Tilastotutkimuksen menetelmäkuvaus

Ensirekisteröintitilastojen perusjoukon muodostavat uudet rekisteröidyt ajoneuvot. Kyseessä on kokonaistutkimus eli mukana ovat kaikki rekisteriin tulleet uudet ajoneuvot. Tilaston ulkopuolelle jäävät puolustusvoimien erillisrekisterissä olevat ajoneuvot. Ahvenanmaalle rekisteröidyistä ajoneuvoista Tilastokeskus saa summatietoja vain vuositasolla. Ensirekisteröintitilastoissa käytetty tilastoyksikkö on ajoneuvo.

Tilastokeskus saa Liikenteen turvallisuusvirastolta kuukausittain lisäksi tiedot käytettynä yksittäismaahantuoduista ajoneuvoista. Käytettynä ulkomailta tuotujen autojen rekisteröinnit eivät ole ensirekisteröintejä, joten ne tilastoidaan erikseen.

Tietojen oikeellisuus ja tarkkuus

Ensirekisteröintitilastojen laatu on sidoksissa ajoneuvorekisterin laatuun. Ajoneuvorekisterissä on jonkin verran puutteita ja virheitä. Niitä korjataan tilastojen laadun parantamiseksi mahdollisuuksien mukaan mm. vertaamalla aineiston muiden ajoneuvojen tietoihin.

Julkaistujen tietojen ajantasaisuus ja oikea-aikaisuus

Moottoriajoneuvojen ensirekisteröintitilasto julkaistaan Tilastokeskuksen internet-sivuilla joka kuukauden neljäntenä arkipäivänä. Julkaistava tilasto sisältää tiedot edellisen kuukauden aikana rekisteröidyistä uusista ajoneuvoista. Kuukausitilastossa ei ole mukana Ahvenanmaan ajoneuvoja. Tilastossa esitettävät tiedot ovat lopullisia.

Tietojen saatavuus ja läpinäkyvyys/selkeys

Tuoreimmat tiedot ensirekisteröinneistä ovat nähtävillä Tilastokeskuksen internet-sivuilla joka kuukauden neljäntenä arkipäivänä. Samaan aikaan julkaistaan ajoneuvoluokakohtaiset ensirekisteröintimäärät maakunnittain Tilastokeskuksen StatFin-tietokannassa. Tilastokeskuksen tuottamista ensirekisteröintitilastoista tiedottavat myös Liikenteen turvallisuusvirasto ja Autoalan tiedotuskeskus.

Ensirekisteröintitilastoja julkaistaan myös vuosittain ilmestyvässä Moottoriajoneuvot-julkaisussa. Julkaisun taulukoissa ovat mukana myös Ahvenanmaalla rekisteröidyt uudet ajoneuvot. Rekisteröityjen uusien ajoneuvojen määrät esitetään julkaisussa aikasarjana vuodesta 1960 lähtien.

Tilastojen vertailukelpoisuus

Ajoneuvoluokkakohtaiset ensirekisteröintien kokonaismäärät ovat vertailukelpoisia aikaisempiin vuosiin.

Maakunta- ja kuntakohtaisia tietoja vertailtaessa on otettava huomioon tapahtuneet kuntaliitokset, sillä kuntatilastot tehdään aina tilastovuonna voimassaolevan kuntaluokituksen mukaisesti. Vuoteen 1999 asti kuntakohtaiset ensirekisteröintitilastot tehtiin ajoneuvorekisteriin merkityn ajoneuvon kunnan perusteella. Vuodesta 2000 lähtien ajoneuvon kuntakoodina on käytetty ajoneuvon haltijan kotikunnan mukaista kuntakoodia.

Selkeys ja eheys/yhtenäisyys

Ensirekisteröintien kuukausitilasto kuvaa viimeksi kuluneen kuukauden aikana rekisteröityjen uusien ajoneuvojen määrää Manner-Suomessa. Ahvenanmaalle ensirekisteröidyt ajoneuvot eivät ole mukana kuukausitilastoissa.

Lisätietoja

Sami Lahtinen 09 1734 3207

Kari Keränen 09 1734 3208

Irmeli Segerholm 09 1734 3219

Vastaava tilastojohtaja:

Hannele Orjala

liikenne.matkailu@tilastokeskus.fi

www.tilastokeskus.fi

Lähde: Ensirekisteröintitilastot 2013, Tilastokeskus, Trafi

Asiakaspalaute: www.tilastokeskus.fi/palaute

Tietopalvelu, Tilastokeskus
puh. 09 1734 2220
www.tilastokeskus.fi

Julkaisutilaukset, Edita Publishing Oy
puh. 020 450 05
asiakaspalvelu.publishing@edita.fi
www.editapublishing.fi

ISSN 1796-0479
= Suomen virallinen tilasto
ISSN 1799-2516 (pdf)