

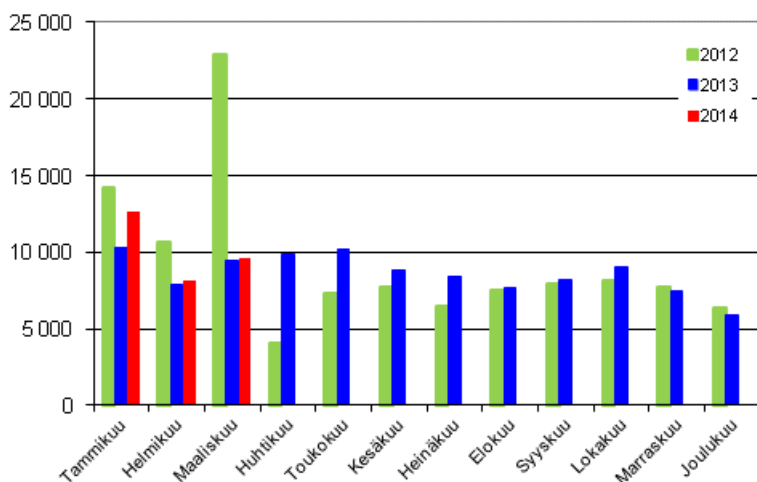
Moottoriajoneuvojen ensirekisteröinnit

2014, maaliskuu

Maaliskuussa 2014 ensirekisteröitiin 9 626 uutta henkilöautoa

Maaliskuussa 2014 rekisteröitiin 15 792 uutta ajoneuvoa, joista autoja oli 10 726. Ensirekisteröinnit kasvoivat 8,6 prosenttia edellisvuoden vastaavaan kuukauteen verrattuna. Uusia henkilöautoja rekisteröitiin maaliskuussa 9 626, mikä on 1,3 prosenttia enemmän kuin viime vuonna. Henkilöautoista 38,0 prosenttia oli dieselkäyttöisiä. Tiedot perustuvat Liikenteen turvallisuusviraston (Trafi) ajoneuvoliikennerekisteriin ja ne on tuottanut Tilastokeskus. Luvuissa ei ole mukana Ahvenanmaan ajoneuvoja.

Henkilöautojen ensirekisteröinnit



Tammi-maaliskuussa 2014 ensirekisteröitiin 46 100 ajoneuvoa. Lisäystä edellisvuoteen oli 10,3 prosenttia. Alkuvuonna henkilöautoja ensirekisteröitiin 30 503, mikä oli 10,3 prosenttia edellisvuotta enemmän. Yleisimmät henkilöautomerkit olivat tammi-maaliskuun 2014 ensirekisteröinneissä Volkswagen, Toyota ja Skoda.

Sisällys

Taulukot

Liitetaulukot

Liitetaulukko 1. Henkilöautojen ensirekisteröinnit maakunnittain tammi-maaliskuu 2014.....	3
Laatuseloste: Moottoriajoneuvojen ensirekisteröinnit.....	4

Liitetaulukot

Liitetaulukko 1. Henkilöautojen ensirekisteröinnit maakunnittain tammi-maaliskuu 2014

Maakunta	Yhteensä	Bensiini	Diesel	Bensiini / etanoli	Muu käyttövoima
Yhteensä	30 503	18 403	11 928	114	58
Uusimaa	12 362	7 173	5 099	54	36
Varsinais-Suomi	2 659	1 761	884	8	6
Satakunta	1 076	721	351	3	1
Kanta-Häme	866	572	293	-	1
Pirkanmaa	2 254	1 399	839	12	4
Päijät-Häme	1 004	618	380	3	3
Kymenlaakso	1 048	747	299	-	2
Etelä-Karjala	780	561	216	2	1
Etelä-Savo	649	396	253	-	-
Pohjois-Savo	1 293	765	527	1	-
Pohjois-Karjala	632	396	233	3	-
Keski-Suomi	1 230	702	516	9	3
Etelä-Pohjanmaa	954	549	404	1	-
Pohjanmaa	726	452	273	1	-
Keski-Pohjanmaa	262	114	147	1	-
Pohjois-Pohjanmaa	1 670	909	753	7	1
Kainuu	274	148	125	1	-
Lappi	752	415	331	6	-
Ulkomaat	4	2	2	-	-
Tuntematon	8	3	3	2	-

Laatuseroste: Moottoriajoneuvojen ensirekisteröinnit

Tilastotietojen relevanssi

Tilastokeskus tuottaa kuukausittain tilaston moottoriajoneuvojen ensirekisteröinneistä. Tilasto kuvaa viimeksi kuluneen kuukauden aikana rekisteröityjen uusien ajoneuvojen määrää Manner-Suomessa. Liikenteen turvallisuusvirasto (Trafi) luovuttaa Tilastokeskukselle tiedot uusista ajoneuvoista tilastointia varten. Ahvenanmaalla ajoneuvorekisteriä ylläpitää Ålands Motorfordonsbyrå, jolta Tilastokeskus saa vuosittain summatiedot ensirekisteröinneistä.

Suomessa rekisteröintivelvollisuuden alaisia tieliikenteen ajoneuvoja ovat henkilö-, paketti-, kuorma- ja linja-autot, moottoripyörät, mopot, moottorikelkat, traktorit, moottorityökoneet, kevyet kolmi- ja nelipyöräiset ajoneuvot (L5e, L6e ja L7e) sekä perävaunut. Ensirekisteröintitilaston määritelmät perustuvat ajoneuvolainsäädäntöön.

Kunta- ja maakuntakohtaisten ensirekisteröintitilastojen tuotannossa käytetään tilastovuonna voimassa olevaa Tilastokeskuksen kuntapohjaista alueluokitusta. Tilastojen tuotannossa noudatetaan tilastolakia.

Ensirekisteröintitilastojen avulla seurataan ajoneuvomarkkinoita. Tilastoja käyttävät Liikenteen turvallisuusviraston lisäksi mm. Autoalan tiedotuskeskus, Suomen Pankki sekä ajoneuvojen maahantuojat ja jälleenmyyjät.

Tilastotutkimuksen menetelmäkuvaus

Ensirekisteröintitilastojen perusjoukon muodostavat uudet rekisteröidyt ajoneuvot. Kyseessä on kokonaistutkimus eli mukana ovat kaikki rekisteriin tulleet uudet ajoneuvot. Tilaston ulkopuolelle jäävät puolustusvoimien erillisrekisterissä olevat ajoneuvot. Ahvenanmaalle rekisteröidyistä ajoneuvoista Tilastokeskus saa summatietoja vain vuositasolla. Ensirekisteröintitilastoissa käytetty tilastoyksikkö on ajoneuvo.

Tilastokeskus saa Liikenteen turvallisuusvirastolta kuukausittain lisäksi tiedot käytettynä yksittäismaahantuoduista ajoneuvoista. Käytettynä ulkomailta tuotujen autojen rekisteröinnit eivät ole ensirekisteröintejä, joten ne tilastoidaan erikseen.

Tietojen oikeellisuus ja tarkkuus

Ensirekisteröintitilastojen laatu on sidoksissa ajoneuvorekisterin laatuun. Ajoneuvorekisterissä on jonkin verran puutteita ja virheitä. Niitä korjataan tilastojen laadun parantamiseksi mahdollisuuksien mukaan mm. vertaamalla aineiston muiden ajoneuvojen tietoihin.

Julkaistujen tietojen ajantasaisuus ja oikea-aikaisuus

Moottoriajoneuvojen ensirekisteröintitilasto julkaistaan Tilastokeskuksen internet-sivuilla joka kuukauden neljäntenä arkipäivänä. Julkaistava tilasto sisältää tiedot edellisen kuukauden aikana rekisteröidyistä uusista ajoneuvoista. Kuukausitilastossa ei ole mukana Ahvenanmaan ajoneuvoja. Tilastossa esitettävät tiedot ovat lopullisia.

Tietojen saatavuus ja läpinäkyvyys/selkeys

Tuoreimmat tiedot ensirekisteröinneistä ovat nähtävillä Tilastokeskuksen internet-sivuilla joka kuukauden neljäntenä arkipäivänä. Samaan aikaan julkaistaan ajoneuvoluokakohtaiset ensirekisteröintimäärät maakunnittain Tilastokeskuksen StatFin-tietokannassa. Tilastokeskuksen tuottamista ensirekisteröintitilastoista tiedottavat myös Liikenteen turvallisuusvirasto ja Autoalan tiedotuskeskus.

Ensirekisteröintitilastoja julkaistaan myös vuosittain ilmestyvässä Moottoriajoneuvot-julkaisussa. Julkaisun taulukoissa ovat mukana myös Ahvenanmaalla rekisteröidyt uudet ajoneuvot. Rekisteröityjen uusien ajoneuvojen määrät esitetään julkaisussa aikasarjana vuodesta 1960 lähtien.

Tilastojen vertailukelpoisuus

Ajoneuvoluokkakohtaiset ensirekisteröintien kokonaismäärät ovat vertailukelpoisia aikaisempiin vuosiin.

Maakunta- ja kuntakohtaisia tietoja vertailtaessa on otettava huomioon tapahtuneet kuntaliitokset, sillä kuntatilastot tehdään aina tilastovuonna voimassaolevan kuntaluokituksen mukaisesti. Vuoteen 1999 asti kuntakohtaiset ensirekisteröintitilastot tehtiin ajoneuvorekisteriin merkityn ajoneuvon kunnan perusteella. Vuodesta 2000 lähtien ajoneuvon kuntakoodina on käytetty ajoneuvon haltijan kotikunnan mukaista kuntakoodia.

Selkeys ja eheys/yhtenäisyys

Ensirekisteröintien kuukausitilasto kuvaa viimeksi kuluneen kuukauden aikana rekisteröityjen uusien ajoneuvojen määrää Manner-Suomessa. Ahvenanmaalle ensirekisteröidyt ajoneuvot eivät ole mukana kuukausitilastoissa.

Lisätietoja

Sami Lahtinen 09 1734 3207

Kari Keränen 09 1734 3208

Irmeli Segerholm 09 1734 3219

Vastaava tilastojohtaja:

Hannele Orjala

liikenne.matkailu@tilastokeskus.fi

www.tilastokeskus.fi

Lähde: Ensirekisteröintitilastot 2014, Tilastokeskus, Trafi

Asiakaspalaute: www.tilastokeskus.fi/palaute

Tietopalvelu ja viestintä, Tilastokeskus
puh. 09 1734 2220
www.tilastokeskus.fi

Julkaisutilaukset, Edita Publishing Oy
puh. 020 450 05
asiakaspalvelu.publishing@edita.fi
www.editapublishing.fi

ISSN 1796-0479
= Suomen virallinen tilasto
ISSN 1799-2516 (pdf)