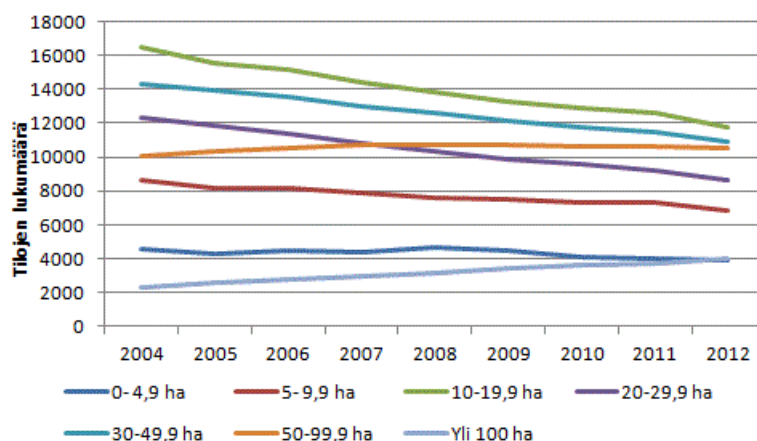


Maa- ja metsätalousyritysten taloustilasto 2012

Maatilojen keskikoko kasvanut 2000-luvulla

Kakkien maatilojen lukumäärä on laskenut vuodesta 2004 vuoteen 2012 yhteensä noin 18 prosenttia. Suurin vähennys maatilojen lukumäärässä, noin 30 prosenttia, tapahtui kokoluokassa, jonka tilojen pinta-ala oli 20-30 hehtaaria. Pienimpien alle viiden hehtaarin tilojen lukumäärä laski saman ajanjakson aikana noin 15 prosenttia. Tilojen lukumäärä kasvoi kokoluokissa, joissa tilakoko ylittää 50 hehtaaria. Vuosien 2004 ja 2012 välisenä ajanjaksona 50-100 hehtaarin kokoluokan tilojen määrä kasvoi 4 prosenttia. Suurimpien yli 100 hehtaarin tilojen lukumäärä kasvoi vastaavan ajanjakson aikana 74 prosenttia. Alueellisesti tarkasteltuna yli 50 hehtaarin tilojen lukumäärä on kasvanut eniten, noin 35 prosenttia, Keski-Pohjanmaan maakunnan alueella. Suurimpien yli 100 hehtaarin tilojen lukumäärän kasvu on ollut nopeinta Etelä-Savon maakunnassa, jossa vuonna 2004 oli 21 yli 100 hehtaarin tilaa, kun niitä vuonna 2012 oli jo 79. Tiedot käyvät ilmi Tilastokeskuksen julkaisemasta vuoden 2012 Maa- ja metsätalousyritysten taloustilastosta.

Maatilojen lukumäärän kehitys vuosina 2004–2012 kokoluokittain



Katsauksessa maataloutta ja metsätaloutta käsitellään erikseen. Maatilayritysten tuloksia tarkastellaan katsauksen luvussa yksi. Vuonna 2012 maatilatalouden tuloverolain perusteella verotettuja aktiivimaatilayrityksiä oli kaikkiaan 56 623 ja niiden saama keskimääräinen tulos maataloudesta oli noin 17 800 euroa. Maatalouden tulos vastasi reilua 30 prosenttia viljelijäpuolisoiden kaikista verotettavista

tuloista. Maatalouden tulo-osuus on pienentynyt jatkuvasti viljelijäkotalouksien tuloista. Maatalouden tulo-osuus vaihtelee huomattavasti tilojen erilaisuudesta johtuen. Esimerkiksi kotieläintiloilla perheen tulot ovat valtaosin peräisin maataloudesta. Henkilöverotietoihin perustuvat tiedot on esitetty katsauksen luvussa kaksi ja yksityismetsätalouden tilastot luvussa kolme.

Sisällys

1. Maatilayritysten verotilinpäätöksiin perustuvat tulokset.....	4
1.1. Maatalouden kokonaistulot, menot, varat ja velat.....	4
1.2. Tilakohtainen tarkastelu	7
Alueittain.....	7
Omistusmuodon mukaan.....	7
Ikäryhmittäin.....	8
Tuotantosuunnan mukaan	8
Tilakoon mukaan.....	9
2. Henkilöverotietoihin perustuvat tulokset.....	11
3. Yksityismetsätalous.....	13

Taulukot

Taulukko 1. Maatalouden veronalaiset tulot, varat ja velat yhteensä vuosina 2004, 2011 ja 2012.....	5
Taulukko 2. Maakunnat ja kunnat alueen maatalouden kokonaistulojen mukaisessa suuruusjärjestyksessä vuonna 2012.....	6
Taulukko 3. Maatilayritysten lukumäärä, maatalouden tulos ja tuloksen suhteellinen muutos vuosina 2004, 2011 ja 2012.....	7
Taulukko 4. Maatilayritysten lukumäärä, maatalouden tulos ja tuloksen suhteellinen muutos vuosina 2004, 2011 ja 2012 juridisen muodon mukaan ryhmiteltynä.....	8
Taulukko 5. Maatilayritysten lukumäärä, lannoite- ja rehumenot sekä tulos maataloudesta tuotantosuunnittain vuosina 2004, 2011 ja 2012.....	9
Taulukko 6. Maatilayritysten lukumäärä, tulot ja menot tilakokoluokittain.....	10
Taulukko 7. Luonnollisten henkilöiden omistamat maatilayritykset, viljelijöiden keski-ikä, sekä veronalaiset tuloerät ikäryhmittäin vuosina 2000 ja 2012.....	12
Taulukko 8. Yksityismetsänomistajien veronalaiset tulot ja menot omistajaryhmittäin verovuosilta 2007, 2011 ja 2012.....	14
Taulukko 9. Metsätalouden pääomatulo maakunnittain vuosina 2007 ja 2012.....	15
Maa- ja metsätalousyritysten taloustilaston laatuseloste.....	16

1. Maatilayritysten verotilinpäätöksiin perustuvat tulokset

Luvun tiedot perustuvat maatalousyrittäjien 2-verolomakkeilta saataviin tietoihin, jotka on yhdistetty Maa- ja metsätalousministeriön ylläpitämän maaseutuelinkeinorekisterin tietoihin. Tietoja on täydennetty Tilastokeskuksen omalla noin 8 500 maatilayrittäjälle lähetetyllä tilastokyselyllä. Tiedot on esitetty aikasarjana vuosilta 2004–2012. Tietokantatauluissa on kuvattu pääasiassa aktiivisten maatilayritysten tuloja, menoja, varoja ja velkoja. Aktiivituloilla tarkoitetaan sellaisia maatilayrityksiä, jotka ovat maatilatalouden tuloverolain (MVL) alaisia ja harjoittavat maataloutta maatilarekisteriin kuuluvalla maatilalla. Jossain tapauksessa yhdellä maatilarekisterin tilalla voi toimia useampiakin maatalouden verovelvollisia - esimerkiksi vanha ja nuori isäntä voivat muutaman vuoden ajan olla molemmat erikseen maatalouden verovelvollisia saman maatilalan tuloista. Näissä tapauksissa aktiiviseksi yrittäjäksi valittiin liikevaihdoltaan suurempi verovelvollinen, kun taas liikevaihdoltaan pienempi MVL verovelvollinen katsottiin passiiviseksi yrittäjäksi. Kyseisiltä passiivisilta verovelvollisilta vaaditaan, että heillä on verotietojen perusteella oltava maatilalla jotain muutakin taloudellista toimintaa, kuin pelkkää peltomaan omistusta; esimerkiksi maatalouden tuloja tai menoja, tappiota tai maatalouden velkojen korkoja.

Samoin kuin tilalla voi toimia erikseen useita verovelvollisia yrittäjiä, voi yksi yrittäjä harjoittaa maataloutta useammalla maatilalla. Tuotantoa harjoitetaan myös enenevässä määrin vuokratuilla pelloilla - jopa kokonaisia maatiloja vuokrataan. Maatilalla harjoitettavasta tuotannosta on aina taloudellisessa vastuussa maatilalan viljelyoikeutta hallinnoiva oikeushenkilö tai oikeudellinen yksikkö, joka maatalouden kyseessä ollessa on useimmiten luonnollinen henkilö. Muuhun yritystoimintaan verrattuna maatila voidaan käsittää yrityksen toimipaikaksi, josta taloudellisessa vastuussa on joko tilan vuokrannut tai sen omistava oikeushenkilö. Näin yrittäjä ja toimipaikka yhdessä muodostavat yrityksen. Koska yritys vastaa useinmiten yhden maatilalan tuotannosta, voidaan tilastossa satunnaisesti puhua myös 'maatilojen tuloksista'. Maatilalan käyttö taloudellisten tilastojen perusyksikkönä on kuitenkin hämärtyneet jatkuvasti 1960-luvun lopulta, jolloin maataloudessa siirryttiin maatilojen pinta-alaan perustuvasta verotuksesta todellisten tulojen ja menojen erotuksen verottamiseen. Voidaan toki puhua myös tuloista maatilayrittäjää kohti, mutta koska usein yrittäjäpuolisot omistavat ja työskentelevät yhdessä maatilalla, niin on kuvaavampaa käyttää termiä 'maatilayritys' puhuttaessa maatilalla tuotetusta taloudellisesta tuloksesta.

Sivuansiotalous mutkistaa maatalouden tulosten tulkintaa. Esimerkiksi maatalousyrittäjät harjoittavat usein sivuansionaan koneyrityksiä. Mikäli sivuansiot katsotaan laajuudeltaan ja luonteeltaan maatalouden vähäisiksi, voidaan niistä saatuja tuloja verottaa yhdessä muiden maatalouden tulojen kanssa. Muutoin sivuansioita varten pitää muodostaa erillinen liikkeeryitys. Maataloutta harjoitetaan enenevässä määrin myös elinkeinoverolain piiriin kuuluvissa yrityksissä. Nämä EVL-verolain piiriin kuuluvat yritykset jäävät ainakin toistaiseksi tämän tilaston ulottumattomiin.

1.1. Maatalouden kokonaistulot, menot, varat ja velat

Maatilatalouden verovelvollisten lukumäärä on Suomessa huomattavasti suurempi kuin maatilarekisterin aktiivitulojen lukumäärä antaisi olettaa. Vuonna 2012 aktiivisia ja passiivisia maatilatalouden tuloverolain mukaan verovelvollisia oli kaikkiaan 131 314 yksikköä. Näistä 56 623 verovelvollisen tiedot pystyttiin yhdistämään Maa- ja metsätalousministeriön tietopalvelukeskuksen ylläpitämän maatilarekisterin tietoihin. Maatilarekisteriin kuului vuonna 2012 kaikkiaan 59 042 maatilaa. Siten erotukseksi jäävien 2 419 aktiivitalan tuloja ei verotettu MVL:n mukaan, koska tilat olivat joko ns. harrastetiloja tai tilat olivat yhtiömuotoisia, jolloin niitä verotettiin elinkeinoverolain mukaan. Toisaalta osaa verotiedoista ei onnistuttu yhdistämään maatilarekisterin tietoihin johtuen siitä, että yrittäjätunnukset poikkesivat eri rekistereissä. Muutamassa tapauksessa yksi verovelvollinen oli vastuussa kahden maatilalan tuloista.

Vuonna 2012 MVL:n alaiset maatalouden myyntitulot olivat 2 972 miljoonaa euroa. Myyntitulot kohosivat edellisvuodesta 154 miljoonaa euroa. Kotieläinten ja kotieläintuotteiden osuus maatalouden myyntituloista oli noin 59 prosenttia ja kasvinviljelytuotteiden osuus noin 27 prosenttia. Vuodesta 2004 kasvinviljelytuotteiden osuus myyntituloista on kohonnut noin viisi prosenttia, kun taas kotieläintuotannon suhteellinen osuus on alentunut noin seitsemän prosenttia. MVL 2-verolomakkeilla ilmoitettujen maataloustukien kokonaismäärä oli 1 829 miljoonaa euroa. Maatalouden kokonaistulot olivat vuonna 2012 yhteensä 5 147 miljoonaa euroa kun ne vuonna 2011 olivat 4 969 miljoonaa euroa.

Maatalousverotuksessa vähennyskelpoisten menojen yhteismäärä vuonna 2012 oli 3 911 miljoonaa euroa. Menot kohosivat siten edellisvuoden 3 715 miljoonasta eurosta noin 196 miljoonaa euroa, kun tulot kasvoivat saman ajanjakson kuluessa 178 miljoonaa euroa. Maatalouden verolomakkeella menot on eritelty lähinnä menojen alv-kannan mukaan. Menoista noin puolet muodostuu 23 prosentin alv-kantaan kuuluvista menoista. Poistot, 0 prosentin alv-kantaan kuuluvat menot, sekä yhdistettyyn 9 ja 13 prosentin alv-kantaan kuuluvat menoerät muodostavat kukin erikseen noin 13–15 prosentin osuuden kokonaismenoista. Loppuosa menoista koostuu maatalouden palkkamenoista, sekä tasausvarauksesta. Menojen ja tulojen erotuksesta käytetään termiä voitto. Kun voittoon lisätään korjauserät (esimerkiksi maatalouden menoissa vähennetyt yksityistalouden menot ja alkutuottajien alv-huojennus, energiatuotteiden valmisteverojen palautus ja vähennetään mm. yksityisauton maatalouskäyttö ja osinkojen verovapaa osa) sekä maatalouden korkomenot, saadaan maatalouden tulos. Kaikkien maatalouden verovelvollisten yhteenlaskettu maatalouden tulos oli 1 161 miljoonaa euroa. Kokonaistulos laski edellisestä vuodesta 8 miljoonaa euroa. Kokonaistuloksessa ei ole kuitenkaan tapahtunut suuria muutoksia koko tarkastelujakson aikana vuodesta 2004 lähtien.

Maatalousomaisuuden verotusarvo ilman maatalaan kuuluvia etuuksia oli 5 352 miljoonaa euroa vuonna 2012, kun se edellisenä vuonna oli 5 254 miljoonaa euroa. Maatalouskone- ja kalusto-omaisuuden osuus varoista oli noin 37 prosenttia, tuotantorakennusten osuus noin 23 prosenttia ja maatalousmaan verotusarvo noin 20 prosenttia. Velkojen määrä vuonna 2012 oli 3 629 miljoonaa euroa, vastaava luku vuotta aiemmin oli 3 510 miljoonaa euroa. Maatalouden nettovarallisuuden kokonaisarvo ilman verotuksessa sovellettua palkkamenokorjausta vuonna 2012 oli 1 723 miljoonaa euroa. Passiivitulojen osuus maatalouden kokonaisvarallisuudesta oli noin 11 prosenttia. Kyseisten tilojen varallisuudesta lähes 56 prosenttia oli maatalousmaata.

Taulukko 1. Maatalouden veronalaiset tulot, varat ja velat yhteensä vuosina 2004, 2011 ja 2012

	Vuosi	MVL:n mukaan verovelvolliset		
		Kaikki yhteensä	Passiiviset maatilayritykset	Aktiiviset maatilayritykset
01 Maatilayritysten lukumäärä koko aineistossa	2004	145 051	76 166	68 885
	2011	133 418	74 507	58 911
	2012	131 314	74 691	56 623
03 Maataloustuotteiden myyntitulo milj. euroa	2004	2 323	91	2 231
	2011	2 818	102	2 716
	2012	2 972	117	2 855
10 Tuet milj. euroa	2004	1 745	35	1 709
	2011	1 824	24	1 799
	2012	1 829	24	1 805
24 Tulos maataloudesta milj. euroa	2004	1 144	120	1 024
	2011	1 169	141	1 027
	2012	1 161	152	1 009
41 Maatalouden varat milj. euroa	2004	4 325	460	3 865
	2011	5 245	553	4 692
	2012	5 352	576	4 776
42 Maatalouden velat milj. euroa	2004	2 796	125	2 671
	2011	3 510	130	3 379
	2012	3 629	149	3 480

Maatalouden kokonaistulot olivat maakunnittain tarkastellen korkeimmat Varsinais-Suomessa. Maatalouden tulos oli kuitenkin suurempi sekä Etelä- että Pohjois-Pohjanmaalla. Maatalouden kokonaistulojen perusteella Salo oli vuonna 2012 Suomen maatalousvaltaisimman kunnan. Kuntien välisessä vertailussa Salo oli ykkössijalla sekä tulojen että tuloksen perusteella mitattuna. Ahvenanmaan yhteenlasketut maatalouden kokonaistulot ylittivät mantereella 21 kunnassa.

Taulukko 2. Maakunnat ja kunnat alueen maatalouden kokonaistulojen mukaisessa suuruusjärjestyksessä vuonna 2012

	Aktiivimaatilyritysten lukumäärä koko aineistossa	Maatalouden tulot yhteensä miljoonaa euroa	Tulos maataloudesta miljoonaa euroa	Maatalouden tulot euroa/yritys	Tulos maataloudesta euroa/yritys
Koko maa	56 623	4 832	1 009	85 337	17 819
Manner-Suomi	56 136	4 791	1 001	85 346	17 826
Varsinais-Suomen maakunta	5 956	623	108	104 563	18 187
Etelä-Pohjanmaan maakunta	6 393	559	116	87 501	18 101
Pohjois-Pohjanmaan maakunta	4 805	488	118	101 607	24 496
Pohjois-Savon maakunta	4 053	398	87	98 077	21 472
Satakunnan maakunta	3 584	321	56	89 574	15 645
Pirkanmaan maakunta	4 286	303	60	70 804	13 935
Pohjanmaan maakunta	3 795	293	65	77 329	17 251
Uudenmaan maakunta	3 490	283	54	81 136	15 418
Kanta-Hämeen maakunta	2 265	197	41	87 092	17 966
Pohjois-Karjalan maakunta	2 353	197	47	83 830	19 997
Keski-Suomen maakunta	3 040	187	38	61 594	12 526
Etelä-Savon maakunta	2 799	181	34	64 703	12 276
Keski-Pohjanmaan maakunta	1 357	168	46	123 642	33 629
Päijät-Hämeen maakunta	1 806	157	31	86 976	17 055
Kymenlaakson maakunta	2 099	140	33	66 540	15 895
Lapin maakunta	1 546	118	25	76 286	16 429
Salo	1 066	104	19	97 690	18 044
Etelä-Karjalan maakunta	1 579	100	23	63 182	14 870
Loimaa	691	79	15	113 781	21 265
Kainuun maakunta	930	77	18	82 656	19 303
Seinäjoki	768	76	14	99 028	18 686
Kouvola	1096	75	18	68 868	16 141
Kauhava	952	74	16	77 281	16 742
Kiuruvesi	434	62	11	143 782	26 138
Ilmajoki	405	56	11	137 931	26 574
Somero	492	55	11	111 299	22 417
Kokkola	478	55	16	114 498	32 904
Hämeenlinna	600	54	11	90 729	18 292
Huittinen	393	53	8	133 816	19 139
Kalajoki	349	51	11	146 064	31 955
Sastamala	699	48	10	69 048	14 983
Jalasjärvi	430	47	10	109 808	23 539
Nivala	371	46	12	124 827	32 543
Kauhajoki	514	46	9	89 757	17 683
Pöytyä	425	45	7	106 068	17 550
Kurikka	455	43	8	94 933	17 682
Lapua	542	42	8	77 657	14 900
Eura	371	42	7	113 321	18 916
Orimattila	471	42	9	88 481	18 773
Ahvenanmaa	487	41	8	84 328	17 098

1.2. Tilakohtainen tarkastelu

Alueittain

Tilastossa esitetyt alueittaisia taulukoita on laadittu kunnittain, maakunnittain ja EU-tukialuejaon mukaan luokiteltuna. Aiempien vuosien tulokset on laskettu vastaamaan vuoden 2012 aluejakoa. Maakunnan ja EU-tukialueen mukaan esitetyt tietokantataulukot on laadittu pääsääntöisesti vähintään kahdessa ulottuvuudessa, esimerkiksi maakunnan ja tuotantosuunnan mukaan. Otokseen perustuvat tiedot on merkitty * -merkillä tietokantatauluissa. Otostiloilta saatuja tietoja ei ole julkaistu kuntatasolla. Siten esimerkiksi tietoja pellon vuokrahinnoista ei julkaista kunnittain.

Vuonna 2012 yritysکوhtainen keskimääräinen tulos maataloudesta vaihtelee tukialueittain noin 10 900 ja 21 600 euron välillä, tulojen ollessa selvästi muuta maata alhaisempia pohjoisimmalla C4-tukialueella. Maakuntien välisessä vertailussa ns. maitosuomi erottuu muusta Suomesta korkeamman tilakohtaisen tuloksen perusteella. Keski-Pohjanmaan maakunnassa keskimääräinen tilakohtainen maatalouden tulos oli korkein noin 33 600 euroa. Seuraavaksi korkein tulos oli Pohjois-Pohjanmaalla 24 500 euroa. Kyseisistä maakunnista Keski-Pohjanmaa sijoittuu kokonaan ja Pohjois-Pohjanmaakin suurimmalta osin tukialueelle C2, mikä näkyy kyseisen tukialueen muita korkeampana tuloksena.

Taulukko 3. Maatilayritysten lukumäärä, maatalouden tulos ja tuloksen suhteellinen muutos vuosina 2004, 2011 ja 2012

	Vuosi	EU tukialue							
		Koko maa	A-tukialue	B-tukialue	C1-tukialue	C2-tukialue	C2P-tukialue	C3-tukialue	C4-tukialue
01 Maatilayritysten lukumäärä koko aineistossa	2004	68 860	8 680	20 344	16 327	18 201	1 971	2 753	584
	2011	58 911	7 326	17 532	13 684	15 681	1 711	2 455	522
	2012	56 623	7 037	16 862	13 120	15 100	1 652	2 346	506
24 Tulos maataloudesta euroa/yritys	2004	14 865	14 834	12 907	13 734	17 710	15 763	17 597	10 559
	2011	17 436	17 571	15 348	16 189	20 882	17 638	18 277	10 226
	2012	17 819	17 828	15 562	16 397	21 582	18 051	19 091	10 921
Tuloksen muutos % vv 2004–2012		20	20	21	19	22	15	9	3

Omistusmuodon mukaan

Vuonna 2012 tilaston 56 623 aktiivisesta maatilayrityksestä luonnollisten henkilöiden omistuksessa oli 50 001 yritystä, verotusyhtymien omistuksessa 4 680 yritystä ja kuolinpesien omistuksessa 1 942 yritystä. Verotusyhtyminä toimivien yritysten lukumäärä on lisääntynyt noin 21 prosenttia vuodesta 2004 vuoteen 2012. Vastaavasti kuolinpesien määrä on laskenut samalla ajanjaksolla 36 prosenttia. Verotusyhtymien tulos maataloudesta kasvoi vuodesta 2004 vuoteen 2012 noin 24 prosenttia. Vastaavalla ajanjaksolla luonnollisten henkilöiden omistamien maatilayritysten tulos maataloudesta kasvoi 17 prosenttia, kun kuolinpesien omistamien maatalousyritysten tulos kasvoi vain 0,3 prosenttia.

Taulukko 4. Maatilayritysten lukumäärä, maatalouden tulos ja tuloksen suhteellinen muutos vuosina 2004, 2011 ja 2012 juridisen muodon mukaan ryhmiteltynä

		Kaikki juridiset muodot yht	Luonnollinen henkilö	Verotusyhtymä	Kuolinpesä
01 Maatilayritysten lukumäärä koko aineistossa	2004	68 860	61 939	3 883	3 038
	2011	58 911	52 354	4 446	2 111
	2012	56 623	50 001	4 680	1 942
	Lukumäärän muutos % vv 2004-2012	-18	-19	21	-36
24 Tulos maataloudesta euroa/yritys	2004	14 865	14 822	21 917	6 728
	2011	17 436	17 043	27 216	6 594
	2012	17 819	17 372	27 193	6 746
	Tuloksen muutos % vv 2004-2012	20	17	24	0

Ikäryhmittäin

Ikäryhmittäinen tarkastelu on esitetty luvussa kaksi. Henkilöveroaineiston pohjalta laadittu ikäryhmittäinen tarkastelu voidaan tehdä myös pidemmälle ajanjaksolle kuin MVL-aineiston pohjalta on mahdollista tehdä. Tietokantatauluissa on maatilayrityksiä koskevat, viljelijän iän mukaan lasketut taulukot.

Tuotantosuunnan mukaan

Maatilan tuotantosuuntana käytetään maatilarekisteriin merkittyä tuotantosuuntaa. Tilaston perusjoukkoon kuuluvien maatilayritysten lukumäärä on laskenut vuodesta 2004 vuoteen 2012 noin 17 prosenttia. Lypsykarjatilojen määrä on alentunut noin 44 prosenttia ja sikatilojen määrä 51 prosenttia. Lammastiloja lukuun ottamatta kotieläintuotantoon erikoistuneilla tiloilla tulos oli selvästi korkeampi kuin kasvituotantoon erikoistuneilla tiloilla. Lypsykarja-, siipikarja- ja sikatiloilla tulos oli vuonna 2012 yli 40 000 euroa, kun viljajaloilla ja muilla kasvintuotantotiloilla tulos jäi vajaaseen 10 000 euroon. Tulos kasvoi vuodesta 2004 vuoteen 2012 suhteellisesti eniten lypsykarja-, liha- ja sikatiloilla. Alla olevassa taulukossa on maatalouden tuloksen lisäksi esitetty lannoite, poltto- ja voiteluaineiden, sekä rehukustannusten kehitys tuotantosuunnittain. Kyseiset kustannuserät on laskettu otosaineistosta, joten niihin sisältyy otostutkimukseen tyypillisesti kuuluva virhemarginaali. Taulukosta voidaan nähdä, että esimerkiksi sikataloutta harjoittavien tilojen keskimääräiset lannoitemenot kohosivat nelinkertaisiksi kyseisellä ajanjaksolla. Tämä selittyy osin tilalukumäärän laskulla ja tilakoon kasvulla. Tilaston liitteenä olevissa tila- ja tuotantopaneelitaulukoissa lopettaneiden tilojen vaikutukset on eliminoitu tuloksista, joten ne antavat rehellisemmän kuvan kyseisten menojen osuudesta ja kehityksestä. Tilojen kasvu toki lisää panosten käyttömääriä, joten panosten yksikköhinnan kohoaminen ei yksin selitä tilojen ostomenojen kasvua.

Taulukko 5. Maatilayritysten lukumäärä, lannoite- ja rehumenot sekä tulos maataloudesta tuotantosuunnittain vuosina 2004, 2011 ja 2012

		Kaikki tuotanto suunnat	1.Lypsykarja talous	2.Liha-ym naudat	3.Sika talous	4.Siipikarja talous	5.Lampaat, vuohet, hevoset	6.Viljan viljely	7.Muu kasvit tuotanto	8.Muu tuotanto
01 Maatilayritysten lukumäärä koko aineistossa	2004	68 860	17 230	4 595	3 280	913	2 244	28 308	11 927	363
	2011	58 911	10 428	3 708	1 813	611	2 121	26 423	13 274	533
	2012	56 623	9 655	3 454	1 595	451	1 904	25 999	13 140	425
	Muutos % vv 2004-2012	-18	-44	-25	-51	-51	-15	-8	10	17
15.4 * Lannoitteet ja kalkki euroa/yritys	2004	2 936	3 999	3 378	5 138	5 996	1 040	2 257	2 425	667
	2011	5 814	10 133	7 974	20 014	10 431	1 012	4 460	3 264	421
	2012	5 520	8 961	6 746	23 052	9 475	631	4 488	2 949	471
	Muutos % vv 2004-2012	88	124	100	349	58	-39	99	22	-29
15.10* Poltto ja voiteluaineet euroa/yritys	2004	1 831	2 009	2 338	4 327	5 321	681	1 482	1 504	596
	2011	3 927	5 242	6 531	11 650	10 903	1 378	3 177	2 795	534
	2012	4 384	5 329	6 907	13 935	10 820	1 151	4 003	2 744	1 168
	Muutos % vv 2004-2012	139	165	195	222	103	69	170	82	96
16.1 * Rehut yms. euroa/yritys	2004	5 993	12 887	6 429	30 929	47 747	974	372	258	318
	2011	8 065	23 005	9 876	63 624	86 442	1 526	779	278	107
	2012	7 872	23 729	10 479	58 611	89 064	2 028	370	219	372
	Muutos % vv 2004-2012	31	84	63	90	87	108	-1	-15	17
24 Tulos maataloudesta euroa/yritys	2004	14 865	29 069	16 013	27 519	33 135	1 854	7 622	9 012	3 405
	2011	17 436	43 143	22 824	40 325	43 187	2 329	9 734	9 736	3 376
	2012	17 819	46 014	24 430	41 433	48 854	2 613	9 858	9 836	4 054
	Muutos % vv 2004-2012	20	58	53	51	47	41	29	9	19

* Lannoite-, rehu- ja polttoainemenot estimoitu otoksesta

Tilakoon mukaan

Maatilojen määrä aleni suhteellisesti eniten 20–30 hehtaarin tilakokoluokassa noin 90 prosenttia. Yli 100 hehtaarin tilojen lukumäärä kasvoi vuodesta 2004 vuoteen 2012 74 prosentilla. Maatalouden tulos riippuu selkeästi tilakoosta ainakin keskiarvotasolla tarkasteltuna. Maatilayritysten tulos maataloudesta laski vuosina 2004–2012 alle 50 hehtaarin tiloilla lukuun ottamatta kokoluokkaa 0–5 hehtaaria.

Taulukko 6. Maatilayritysten lukumäärä, tulot ja menot tilakokoluokittain

	Vuosi	Kaikki kokoluokat yht	0- 4,9 ha	5- 9,9 ha	10-19,9 ha	20-29,9 ha	30-49,9 ha	50-99,9 ha	Yli 100 ha
01 Maatilayritysten lukumäärä koko aineistossa	2004	68 860	4 617	8 626	16 477	12 363	14 362	10 104	2 311
	2011	58 911	4 019	7 278	12 646	9 169	11 443	10 625	3 731
	2012	56 623	3 934	6 835	11 783	8 606	10 933	10 509	4 023
	Muutos % vv 2004-2012	-18	-15	-21	-28	-30	-24	4	74
24 Tulos maataloudesta euroa/yritys	2004	14 865	1 333	2 085	6 249	13 372	21 502	31 514	44 972
	2011	17 436	1 528	1 871	5 082	11 606	20 838	36 113	57 511
	2012	17 819	1 545	1 640	4 862	11 042	20 555	36 222	58 168
	Muutos % vv 2004-2012	20	16	-21	-22	-17	-4	15	29

2. Henkilöverotietoihin perustuvat tulokset

Henkilöveroaineistosta lasketut tietokantataulut on laadittu vuosille 2000 – 2012. Henkilöverorekisteristä on haettu verotiedot sellaisille luonnollisille henkilöille ja heidän puolisoille, jotka viljelevät maatilarekisteriin kuuluvaa maatilaa ja joiden maatalouden tuloja verotetaan MVL:n mukaan. Puolisoiden tiedot on sitten laskettu yhteen, joten tilastoyksiköllä tarkoitetaan viljelijäpuolisoiden yhteenlaskettuja tietoja. Voidaan myös puhua maatilayrityksen omistajapuolisista tai viljelijäperheestä. Lasten mahdollisia veronalaisia tuloja ei kuitenkaan ole huomioitu tilastossa. Henkilöverotietojen pohjalta voidaan tehdä päätelmiä siitä, mikä osuus viljelijäpuolisoiden tuloista tulee maataloudesta ja mikä osuus muista tulolähteistä. Viljelijäpuolisoiden tuloista yhä suurempi osa tulee muualta kuin maataloudesta. Maatalouden tulojen osuus vuodesta 2000 vuoteen 2012 viljelijäperheen kokonaistuloista on laskenut 37 prosentista 31 prosenttiin.

Luonnollisten henkilöiden omistamia maatilayrityksiä MVL tarkastelussa oli vuonna 2012 kaikkiaan 50 001 kappaletta, mutta syystä tai toisesta muutamaa tunnusta ei ollut mukana henkilöverotietokannassa, joten lopullisen tarkastelun kohteena olevaan henkilöveroaineistoon tuli mukaan 49 998 viljelijän ja 35 809 puolison tiedot. Perheviljelmien määrä aleni 13 vuodessa noin 29 prosenttia. Henkilöverotietojen pohjalta laadituissa kuntakohtaisissa taulukoissa käytetään maatilalan sijaintikuntaa eikä viljelijän kotikuntaa.

Viljelijöiden keski-ikä on kasvanut neljällä vuodella vuodesta 2000 vuoteen 2012, alle 35 vuotiaiden viljelijöiden ikäluokka on lähes puolittunut saman ajanjakson aikana. Samanaikaisesti yli 65 vuotiaiden viljelijöiden omistamien tilojen määrä kasvoi noin 29 prosentilla, vaikka kaikkien perheviljelmien osuus supistui 29 prosenttia. Toisaalta yhtymien osakkaiden ikäjakaumasta ei ole tehty erillistä selvitystä, mutta oletettavasti yhtymän osakkaiden ikäjakauman keskiarvo olisi alhaisempi kuin luonnollisina henkilöinä toimivilla viljelijöillä.

Metsätalouden puhdas pääomatulo oli vuonna 2008–2012 yleisesti suhteellisen matalalla tasolla verrattuna esimerkiksi vuoteen 2007. Tilanne johtuu em. vuosina sovelletusta metsätalouden verohuojennuksesta. Tämä näkyy myös viljelijäperheiden tulonmuodostuksessa. Vuosina 2000–2005 metsätalouden tulot eivät ole metsän pinta-alaverotuksen takia täysin vertailukelpoisia vuosien 2006–2012 tuloksiin, jolloin metsätalouden tuloja on verotettu yksinomaan metsätalouden pääomaverotuksen mukaan. Maanviljelijöistä yli 40 prosenttia kuului 2000–luvun alkupuolen siirtymäkaudella metsän pinta-alaverotuksen piiriin. Metsätaloutta käsittelevässä luvussa on vertailun vuoksi laskettu myös 'korjattu puhdas pääomatulo', jossa verohuojennuksen vaikutus on poistettu puhtaasta pääomatulosta. Viljelijäperheiden maa- ja metsätalouden yhteenlasketut tulot vuonna 2000 olivat noin 16 300 euroa, kun vuonna 2012 ne olivat noin 22 700 euroa.

Taulukko 7. Luonnollisten henkilöiden omistamat maatilayritykset, viljelijöiden keski-ikä, sekä veronalaiset tuloerät ikäryhmittäin vuosina 2000 ja 2012

	Vuosi	Viljelijän ikä									
		Kaikki ikäryhmät yhteensä	%-osuus valtion veronal. tuloista	Alle 35 vuotta	%-osuus valtion veronal. tuloista	35 - 49 vuotta.	%-osuus valtion veronal. tuloista	50 - 64 vuotta	%-osuus valtion veronal. tuloista	yli 65 vuotta	%-osuus valtion veronal. tuloista
Tilojen lkm	2000	70 083	..	8 410	..	31 050	..	26 966	..	3 657	..
	2012	49 998	..	4 143	..	17 594	..	23 561	..	4 700	..
Viljelijän keski-ikä	2000	47	..	30	..	42	..	55	..	70	..
	2012	51	..	30	..	43	..	57	..	69	..
Puolisoiden valtionveronalaiset tulot	2000	35 235	100	30 369	100	37 221	100	35 655	100	26 460	100
	2012	59 118	100	51 885	100	63 955	100	59 265	100	46 650	100
Puolisoiden maatalouden ansio ja pääomatulot euroa	2000	13 187	37	13 622	45	14 363	39	12 619	35	6 387	24
	2012	18 171	31	19 476	38	22 721	36	16 733	28	7 195	15
Puolisoiden metsätalouden tulot euroa yht	2000	3 137	9	3 031	10	3 247	9	3 113	9	2 609	10
	2012	4 561	8	4 465	9	4 825	8	4 586	8	3 530	8
Puolisoiden työtulot ja tulonsiirrot euroa yht	2000	14 052	40	10 902	36	14 825	40	14 195	40	13 675	52
	2012	28 380	48	23 882	46	29 186	46	28 400	48	29 236	63
Puolisoiden muut tulot euroa yht	2000	5 147	15	2 900	10	5 074	14	6 095	17	3 938	15
	2012	8 635	15	4 666	9	7 768	12	10 274	17	7 158	15

3. Yksityismetsätalous

Tässä luvussa kuvataan yksityismetsänomistajien veronalaisia puunmyyntituloja, metsätalouden menoja ja metsänomistajan verotettavaksi jäävää metsätalouden puhdasta pääomatuloa. Metsätalouden tiedot on saatavissa vuosilta 2006–2012. Yksityismetsänomistajilla tarkoitetaan luonnollisten henkilöiden, verotus- tai kiinteistöyhtymien ja kuolinpesien nimissä harjoitettua metsätaloutta. Valtion, kuntien, seurakuntien, säätiöiden, yhteismetsien, metsäyhtiöiden yms. metsätalous ei sisälly tähän tilastoon.

Yksityismetsänomistajien perusjoukon rungon muodostavat kaikki metsätalouden 2c-verolomakkeen palauttajat. Verohallinto lähetti puolisoiden yhdessä omistamista metsäkiinteistöistä esitäytetyn 2c-verolomakkeen suuremman osuuden omistavalle puolisolalle. Jos kiinteistö omistettiin tasan puoliksi, lähetettiin lomake iältään vanhemmalle puolisolalle. Mikäli puoliset omistivat itsenäisesti metsäkiinteistöjä, oli heidän mahdollista jättää erilliset metsäveroilmotukset. Metsätalouden tuloksia esitellään sekä alueellisesti että omistajaryhmien mukaan luokiteltuna. Maatalouden harjoittajien ja muiden metsänomistajien tuloksia tarkastellaan myös erikseen. Aluetarkastelussa pienin alueyksikkö on kunta. Arvonlisäverovelvolliset metsänomistajat ilmoittavat verolomakkeella tulot ja menot ilman arvonlisäveroa, kun taas muut metsänomistajat sisällyttävät arvonlisäveron sekä metsätalouden tuloihin että menoihin.

Verohallinnon tietojen mukaan viime vuosina metsätalouden 2c-verolomake lähetettiin noin 400 000 verovelvolliselle. Näistä verohallintoon palautui vuonna 2012 lähes 270 000 lomaketta. Palauttamatta jättäminen johtunee useimmiten siitä, että metsänomistajalla ei ole mitään ilmoitettavaa, tuloja tai menoja. Metsätalouden tappiot voidaan ensisijaisesti vähentää muista pääomatuloista, tai ns. alijäämähyvityksenä ansiotulojen veroista. Tappioiden huomioiminen edellyttää luonnollisesti niiden ilmoittamista 2c-lomakkeella. Metsätalouden pinta-ala on saatu verohallinnon kiinteistötiedoista. Se ei kaikilta osin vastanne nykyistä tilannetta metsämaan osalta, sillä esimerkiksi ojitettu suo saattaa nykyisin olla käytännössä metsämaata, vaikka kiinteistörekisterissä se olisi luokiteltu joutomaaksi. Vuosi 2011 oli viimeinen vuosi jolloin puun myyntitulojen määräaikaista verohuojennusta oli mahdollista saada. Vuonna 2011 huojennuksen määrä oli 25 prosenttia myyntitulosta. Metsätalouden puhdas pääomatulo oli vuonna 2012 keskimäärin 2 546 euroa verolomakkeen palauttajaa kohden.

Verolomakkeiden 2c tiedot yhdistettiin Tilastokeskuksessa verohallinnon kiinteistötietoihin. Ennen vuotta 2011 Tilastokeskuksen verohallinnolta saamista kiinteistötiedoista puuttui osa omistajatiedoista, joten vuosina 2006–2010 tilastossa on metsäpinta-alojen osalta alipeittoa.

Oheisessa taulukossa yksityismetsätalouden tulokset on esitelty siten, että metsänomistajat on luokiteltu kolmeen ryhmään:

- a) metsänomistajat, jotka harjoittavat myös maatilatalouden verolain mukaista maataloutta maatilarekisteriin kuuluvalla tilalla (aktiiviviljelijät).
- b) metsänomistajat, jotka ovat maataloudesta verovelvollisia, mutta maatilat eivät kuulu ns. aktiivitulojen maatilarekisteriin (passiivitalat). Usein näillä passiivitalan omistajilla on vain esimerkiksi peltomaan vuokratuloja, koska pellot on vuokrattu aktiiviviljelijöille.
- c) metsänomistajat, jotka eivät ole jättäneet maatalouden verolomaketta, asuivat he sitten metsätalallaan tai kaupungissa (metsätalalan omistajat).

Vuonna 2012 metsätalouden verovelvollisia aktiiviviljelijöitä oli 48 840, muita maatalouden verovelvollisia (passiivitalan omistajia) 53 676 ja metsätalallisia 168 432. Aktiiviviljelijät kuuluvat maatilarekisteriin joka sisältää tiedon myös metsäpinta-alasta. Maatilarekisterin mukaan aktiivitulojen keskimääräinen metsäpinta-ala oli 51,2 hehtaaria, kun verohallinnon kiinteistörekisteristä laskettu aktiivitulojen metsäala on 59 hehtaaria. Ero johtuu siitä, että maatilarekisterin metsäala on laskettu keskiarvona kaikille aktiivituloille, sellaisillekin joilla ei ole metsää. Sen sijaan tämän luvun metsätaloutta koskevissa tarkasteluissa metsää omistamattomat aktiiviviljelijät eivät ole mukana. Aktiiviviljelijöiden keskimääräinen metsäala on lähes puolet korkeampi kuin metsätalalan omistajien. Suhde näkyy myös kaikissa metsänomistajaa kohti lasketuissa taloudellisissa tunnusluvuissa. Esimerkiksi aktiiviviljelijöiden metsätalouden puhdas pääomatulo oli vuonna 2012 yli puolet korkeampi kuin metsätalallisten puhdas pääomatulo. Puun myyntitulot ja metsätalouden pääomatulot on esitetty alla olevassa taulukossa.

Taulukko 8. Yksityismetsänomistajien veronalaiset tulot ja menot omistajaryhmittäin verovuosilta 2007, 2011 ja 2012

	Vuosi	Yhteensä	Aktiiviviljelijät	Passiivitalalliset ovat maatalouden verovelvollisia, mutta eivät itse harjoita aktiivista maataloutta	Metsätilan omistajat eivät ole maataloudesta verovelvollisia
Metsätaloudesta verovelvollisten lukumäärä	2007	269 623	55 577	53 803	160 243
	2011	269 932	509 790	52 431	166 522
	2012	270 948	488 400	53 676	168 432
1+Puun myyntitulot euroa/metsänomistaja	2007	6 899	10 804	7 274	5 418
	2011	2 280	4 062	2 374	1 705
	2012	4 429	7 737	4 853	3 334
2+Korvaukset ja tuet euroa/metsänomistaja	2007	50	100	52	32
	2011	122	236	128	85
	2012	337	722	384	210
3+Omasta metsästä otettu puutavara euroa/metsänomistaja	2007	11	42	6	3
	2011	8	32	4	2
	2012	8	32	5	2
4-Metsävähennys ja varaukset euroa/metsänomistaja	2007	760	1 424	637	571
	2011	649	1 362	517	473
	2012	679	1 531	552	472
5+Muut pääomatuloksi luettavat erät euroa/metsänomistaja	2007	111	147	124	94
	2011	245	395	274	190
	2012	156	206	185	133
6-Vuosimenot euroa/metsänomistaja	2007	1 111	1 491	1 243	935
	2011	1 314	1 787	1 478	1 118
	2012	1 499	2 059	1 717	1 268
10-Poistot (koneet, rakennukset ja ojat) euroa/metsänomistaja	2007	165	231	193	132
	2011	191	258	218	161
	2012	193	276	227	159
11-Menot toisesta tulolähteestä euroa/metsänomistaja	2007	16	58	12	2
	2011	19	77	15	2
	2012	22	91	20	3
12+Korjauserät euroa/metsänomistaja	2007	6	5	8	6
	2011	8	7	9	8
	2012	10	9	14	9
13=Metsätalouden puhdas pääomatulo euroa/metsänomistaja	2007	5 027	7 895	5 380	3 914
	2011	2 843	4 982	3 150	2 092
	2012	2 546	4 749	2 926	1 786
... puhdas po-tulo jos huojennuksia ei huomioida	2007	5 027	7 895	5 380	3 914
	2011	3 628	6 226	4 014	2 710
	2012	2 546	4 749	2 926	1 786
Metsäpinta-ala ha/metsänomistaja	2007	34	52	36	27
	2011	38	58	39	32
	2012	39	59	39	32

Metsätalouden aluetarkastelun pohjana käytetään metsänomistajan kotikuntaa. Maataloutta koskevissa lukujen 1 ja 2 taulukoissa kunta määräytyy maatalon sijaintikunnan perusteella. Tämä ratkaisu valittiin, koska metsänomistajan metsäkiinteistöt sijaitsevat usein useamman kunnan alueella, tai kotikunnan ulkopuolella. Seuraavassa taulukossa on esitetty metsäverovelvollisten lukumäärä ja metsätalouden puhdas pääomatulo maakunnittain vuosilta 2007 ja 2012. Vertailuvuodeksi valittiin vuosi 2007, koska puunmyyntitulot olivat silloin korkeimmillaan 2000–luvulla. Yksityismetsänomistajien yhteenlaskettu

metsätalouden puhdas pääomatulo vuonna 2012 oli 689 miljoonaa euroa. Tästä aktiiviviljelijöiden osuus oli 231 miljoonaa euroa, eli 34 prosenttia. Maakuntien välisessä vertailussa metsätalouden puhdasta pääomatuloa saatiin eniten Uudellamaalla ja Etelä-Savossa.

Taulukko 9. Metsätalouden pääomatulo maakunnittain vuosina 2007 ja 2012

	Vuosi	Metsätaloudesta verovelvollisten lukumäärä		Puhdas pääomatulo yhteensä miljoonaa euro		Aktiiviviljelijöiden osuus puhtaan pääomatulon kokonaismäärästä %
		Yhteensä	Aktiiviviljelijä	Yhteensä	Aktiiviviljelijä	
Yhteensä maakunnat	2007	269 436	55 577	1 355	439	32
	2012	269 859	48 548	689	231	34
1.Uusimaa	2007	24 947	3 414	114	28	25
	2012	27 351	3 098	76	19	25
2.Varsinais-Suomi	2007	16 269	5 492	60	30	50
	2012	16 751	4 806	38	17	46
4.Satakunta	2007	12 905	3 423	50	21	43
	2012	13 206	2 951	40	17	41
5.Kanta-Häme	2007	7 869	2 205	56	27	48
	2012	7 994	2 002	30	14	47
6.Pirkanmaa	2007	19 220	4 078	110	41	37
	2012	19 579	3 637	53	21	40
7.Päijät-Häme	2007	8 361	1 804	67	24	36
	2012	8 229	1 598	34	13	39
8.Kymenlaakso	2007	8 724	2 034	55	20	36
	2012	8 448	1 794	32	12	38
9.Etelä-Karjala	2007	9 867	1 620	72	21	29
	2012	9 559	1 433	31	9	28
10.Etelä-Savo	2007	17 364	2 800	152	44	29
	2012	17 173	2 504	77	23	29
11.Pohjois-Savo	2007	20 762	4 123	127	40	32
	2012	20 517	3 621	59	19	32
12.Pohjois-Karjala	2007	16 045	2 340	91	18	20
	2012	15 648	2 067	38	9	25
13.Keski-Suomi	2007	18 912	3 022	133	35	26
	2012	18 710	2 653	64	19	29
14.Etelä-Pohjanmaa	2007	20 039	6 493	66	31	47
	2012	1 9363	5 579	25	12	46
15.Pohjanmaa	2007	14 370	3 899	35	16	44
	2012	1 2855	3 005	14	5	36
16.Keski-Pohjanmaa	2007	5 399	1 455	18	7	38
	2012	5 036	1 237	9	4	40
17.Pohjois-Pohjanmaa	2007	24 339	4 684	69	21	30
	2012	25 344	4 197	34	12	35
18.Kainuu	2007	8 725	903	38	6	16
	2012	8 893	809	14	3	22
19.Lappi	2007	13 587	1 344	40	7	17
	2012	13 366	1 173	16	3	20
21.Ahvenanmaa	2007	1 732	444	3	1	48
	2012	1 837	384	2	1	28

Maa- ja metsätalousyriyten taloustitaston laatuseloste

1. Tilastotietojen relevanssi

Tilasto kuvaa maassamme toimivien maatilayriyten taloudellista toimintaa ja rakennetta, sekä maatalousyriyten omistajapuolisoiden veronalaisia tuloja. Lisäksi tilastossa kuvataan kaikkien yksityismetsänomistajien metsätaloutta. Tilaston tutkimusyksikkönä on maatalouden osalta maatilayriyten ja metsätalouden osalta verovelvollinen metsänomistaja. Tilastointiajanjakso on kalenterivuosi. Maataloutta ja metsätaloutta tarkastellaan erikseen. Tietoja on luokiteltu alueittain, tuotantosuunnittain, tilakokoluokittain, omistajan juridisen muodon mukaan, sekä ikäryhmittäin. Tilastossa julkaistaan tietoja sekä keskiarvona tilastoyksikköä kohti että summattuna yli kaikkien tilastoyksiköiden. Uuden tilastovuoden tiedot päivitetään yhtenäinen aikasarjaksi vanhojen vuosien jatkeeksi. Vastaavia tietoja ei julkaista Suomessa missään muualla.

2. Tilastotutkimuksen menetelmäkuvaus

2.1. Perusjoukko

Maa- ja metsätalousyriyten taloustitastossa perusjoukkoja on itse asiassa useita. Maatilayriytenkohtaisia asioita käsiteltäessä (luku 1) perusjoukolla tarkoitetaan kaikkia maatilatalouden verolain mukaan verovelvollisia yksiköistä. Henkilöveroaineistoon perustuvissa tarkastelussa (luku 2) perusjoukon muodostavat edellisten maatilayriyten luonnolliset henkilöomistajat ja heidän puoliset, jotka viljelevät maatilarekisteriin kuuluvaa maatilaa. Metsätaloutta käsittelevässä luvussa 3 perusjoukko muodostetaan verohallinnon yksityismetsänomistajista. Yhden maatilain tietoihin voidaan jossain tapauksissa liittää useamman verovelvollisen tiedot. Tällöin aktiiviseksi yritykseksi valitaan liikevaihdon perusteella suurempi verovelvollinen. Kyseinen tilanne on yleinen esimerkiksi maatilain sukupolvenvaihdoksen jälkeisinä vuosina, jolloin vanha isäntä saa mahdollisesti veronalaisia jaksotettuja eläinten myyntituloja tms. Vanhaa ja uutta isäntää käsitellään tässä tapauksessa erillisinä tilastoyksikköinä. Muun yritystoiminnan tilastointiin verrattuna maatalo voidaan käsitellä yrityksen omaisuudeksi ja toimipaikaksi. Resurssit omistaa tai vuokraa oikeudellinen yksikkö, joka tavoittelee taloudellisessa mielessä korvausta ja voittoa työlleen ja pääomilleen. Näin yrittäjä (= oikeudellinen yksikkö) ja maatalo (= toimipaikka), yhdessä muodostavat yrityksen. Maatilain käyttö taloudellisten tilastojen tilastoyksikkönä on hämärtyneet jatkuvasti 1960-luvun lopulta, kun maataloudessa siirryttiin pinta-alaan perustuvasta verotuksesta todellisiin yrittäjän maatalouden tulojen ja menojen erotuksen verottamiseen.

2.2. Otanta

MVL:n mukaisia verotietoja täydennettiin suoralla maatilayriytenille suunnatulla tilastokyselyllä. Vuoden 2011 MVL verotietojen ja vuoden 2012 maatilarekisterin pohjalta muodostettiin otantakehikko, josta poimittiin kaikkiaan 8 548 maatilayriyten otos. Tilastokyselylomake postitettiin maatilatalouden verovelvollisille, jotka palauttivat lomakkeen joko palautuskuoressa tai internetin välityksellä Tilastokeskuksen Xcola-tiedonkeruupalvelimelle. Kolmeen maatalouden kirjanpito-ohjelmaan oli ohjelmoitu toiminto, jolla ohjelmista pystyi lähettämään tiedot ns. Xbrl tiedostona suoraan Tilastokeskuksen keruupalvelimelle.

Otanta-asetelmaan sisältyy kiertävä paneeli, jossa noin puolet otoksesta vaihtuu vuosittain. Sama tila on siten tutkimuksessa mukana yleensä kaksi vuotta. Otanta-asetelmana oli ositettu yksinkertainen satunnaisotanta palauttamatta. Tärkeimpinä osituskriteereinä olivat tuotantosuunta ja tilakoko. Ositteiden lukumäärä vuoden 2012 otannassa oli 25. Otos kiintiöitiin Neyman-kiintiöinnin mukaan ja kiintiöintimuuttujana oli edellisvuoden tulos maataloudesta.

Otoksesta saadut tulokset painotetaan vastaamaan kokonaisaineistosta saatuja lukuja. Estimoinnin tarkkuuden parantamiseksi tehtiin jälkiositus, jonka tärkeimmät kriteerit olivat maatilayriyten juridinen muoto ja EU-tukialue. Tämän jälkeen jokaiselle ositteelle laskettiin painokerroin ja painot kalibroitiin kaikille otoksen hyväksytyille maatilayriytenille. Kalibroinnissa hyväksytyjen tilojen tiedot saadaan vastaamaan kalibroitavien muuttujien osalta kohdeperusjoukon jakaumia. Kaikki otostutkimuksilla saadut

arvot (estimaatit) on merkitty tähdellä tilaston liitteenä olevissa tietokantataluluissa. Estimaatti on matemaattisella laskentakaavalla otoshavaintojen arvoa hyväksi käyttäen saatu arvio perusjoukon ominaisuudesta.

Ylipeittoa syntyy, kun kehikkoperusjoukossa on mukana kohdeperusjoukkoon kuulumattomia alkioita. Vuoden 2012 otantakehikkoa muodostettaessa oli käytettävissä vuoden 2011 maatalouden veroaineisto. Otosvaiheessa ylipeitto saattoi johtua seuraavista syistä: maatalousyrittäjä jolta oli edellisvuoden verotiedot oli lopettanut tuotannon vuonna 2011 eikä ollut enää 2012 maataloudesta verovelvollinen. Estimointivaiheessa oli käytössä vuoden 2012 veroaineisto, jolloin otokseen sisältyneet ylipeitto voitiin pudottaa pois tarkastelusta.

Alipeittoa syntyy, jos kehikossa eivät ole mukana kaikki kohdeperusjoukkoon kuuluvat alkioita. Maatilayritys voi jäädä alipeittoon seuraavista syistä:

- a) maatalousyrittäjän verotietoja ei onnistuttu yhdistämään maatilarekisterin tietoihin
- b) tilan tiedot puuttuvat maatilarekisterissä
- c) yrittäjän tiedot puuttuvat verottajan rekisteristä

Otannalla kerättyjen lukujen luotettavuuteen vaikuttavat vastauskato, mittausvirheet sekä otannasta aiheutuva satunnaisvaihtelu. Mittausvirheitä syntyy mm. siitä, että kysymykset voidaan ymmärtää ja tulkita eri tavoilla tai vastaajat voivat jättää kertomatta joitain tietoja. Mittausvirheitä pyritään vähentämään kehittämällä ja selkeyttämällä tilastolomaketta. Verovuonna 2012 kaikkiin yleisimpiin maatalouden kaupallisiin verokirjanpito-ohjelmiin oli sisällytetty tilastolomakkeen tulostusmahdollisuus paperille.

Otannasta aiheutuvalla satunnaisvaihtelulla tarkoitetaan sitä, että eri otoksista lasketut luvut poikkeaisivat jonkin verran toisistaan. Arvioitaessa karkeasti otannasta aiheutuvan satunnaisvaihtelun suuruutta erilaisissa tilanteissa on pääperiaatteena, että lukuihin sisältyy sitä vähemmän otannasta aiheutuvaa epävarmuutta, a) mitä suuremman otoksen pohjalta luvut on laskettu ja b) mitä suurempaa yritysjoukkoa luvut kuvaavat. Tämän vuoksi esimerkiksi maakunnittain esitetyt estimaatit ovat tarkempia kuin kunnittain esitetyt estimaatit. Otokseen perustuvia tietoja ei esitetä esimerkiksi kuntakohtaisesti.

Otannasta aiheutuvaa epätarkkuutta arvioidaan estimaatin keskivirheen avulla. Keskivirheen suuruuteen vaikuttavat sekä otoksen koko että tarkastelun kohteena olevan ominaisuuden vaihtelu, eli muuttujan varianssi. Keskivirheen avulla voidaan laskea estimaatin luottamusväli, jolla haettu perusjoukon arvo sijaitsee tietyllä todennäköisyydellä.

**Vuoden 2012 otoksesta lasketut suhteelliset keskvirheet prosentteina tuotantosuunnittain.
Muuttujina tilastolomakkeella kysytyt tulo- ja menoerät**

	Tuotantosuunta								
	Kaikki yht	1. Lypsykarjatalous	2. Liha-ym naudat	3. Sikatalous	4. Siipikarjatalous	5. Lampaat, vuohet ja hevoset	6. Viljanviljely	7. Muu kasvintuotanto	8. Muu tuotanto
Tilalkm	0,00	0,00	0,00	0,00	0,00	0,00	0,00	0,00	0,00
Nautakarja	1,83	3,94	34,05	46,50	27,67	28,08	26,12	93,00	2,44
Siat	73,10	73,35	2,97	53,24	27,86	42,38	48,90	78,20	2,86
Siipikarja	49,07	92,43	70,94	12,76	27,34	43,78	76,57	78,56	11,49
Muut kotiel.	28,94	28,14	45,61	44,76	19,36	26,60	46,27	92,97	12,08
Maito	0,76	21,72	53,88	44,06	48,18	43,83	43,81	94,03	0,75
Kananmunat	68,67	29,15	46,64	13,32	46,84	65,25	72,56	94,03	12,60
Muut kel.tuotteet	34,68	20,11	38,11	35,84	27,21	34,84	26,65	65,55	15,78
Vilja	4,84	9,46	6,91	11,88	47,60	2,04	5,64	64,29	1,36
Sokerijuurikas	31,43	73,84	31,66	33,29	..	25,69	15,72	97,75	11,49
Peruna	41,24	60,36	67,35	54,66	..	29,87	10,80	97,75	9,52
Puutarhatuotteet	56,33	48,78	51,92	93,04	76,66	34,73	9,82	67,32	9,10
Muut kasvit	6,31	12,91	14,09	22,32	59,81	6,33	12,02	69,92	5,39
Maan vuokratulot	21,58	37,93	37,94	35,63	66,34	14,67	18,74	54,71	10,06
Muut vuokrat	28,35	37,73	24,89	55,72	64,87	19,11	21,27	76,88	11,68
Muut tulot	7,16	13,59	9,37	42,85	25,83	10,39	17,69	72,86	3,08
Kotieläimet	5,96	5,99	6,33	13,45	24,80	25,66	47,18	71,59	3,35
Muut kotieläinmenot	1,64	5,33	6,54	12,54	21,50	17,35	20,99	61,22	1,58
Lannoitteet ja kalkit	2,02	5,43	5,86	10,74	16,95	2,63	4,60	37,47	1,30
Siemenet	3,19	4,95	6,18	12,86	19,57	4,34	6,69	37,10	1,98
Muut kasvinviljelymenot	3,22	5,41	7,16	17,98	39,72	3,19	7,74	54,07	2,13
Lyhytikäinen kalusto	2,94	6,29	8,16	11,61	17,79	4,63	6,57	43,56	2,09
Palveluiden ostot	2,57	6,10	8,29	14,28	23,40	4,90	7,14	36,50	1,88
Koneiden kunnossapito	1,69	3,58	3,86	9,68	13,45	2,68	6,00	30,27	1,16
Rakennusten kunnossapito	3,44	8,06	7,39	15,17	16,73	6,68	8,86	34,15	2,51
Poltto ja voiteluaineet	1,53	3,19	3,36	7,69	14,70	2,14	4,27	38,76	0,89
Sähkö	1,40	3,43	3,49	9,10	15,28	2,68	4,40	35,93	1,07
Muut em. kohdan 12 menot	1,79	4,01	4,75	9,61	18,22	3,08	4,77	29,10	1,22
Yksit. ja metsätal. osuus 12	2,46	5,10	4,48	12,27	31,44	4,66	6,71	80,87	2,46
Rehut yms.	1,11	5,45	3,74	8,61	21,02	24,79	23,88	57,91	0,45
Muut menot	2,82	5,81	9,02	38,76	20,67	5,76	13,46	91,63	3,58
Maan vuokramenot	2,18	4,64	5,77	13,02	22,72	3,46	9,04	55,65	1,61
Vakuutusmaksut	1,02	2,57	2,39	7,92	12,25	3,09	3,07	33,56	1,07
Muut em. kohdan 15 menot	1,71	4,11	4,79	18,48	12,64	3,84	5,75	43,62	1,46
Yksit. ja metsätal. osuus 15	6,40	10,21	12,26	30,70	27,98	8,65	11,79	78,89	4,88

	Tuotantosuunta								
	Kaikki yht	1. Lypsykarjatalous	2. Liha-ym naudat	3. Sikatalous	4. Siipikarjatalous	5. Lampaat, vuohet ja hevoset	6. Viljanviljely	7. Muu kasvintuotanto	8. Muu tuotanto
Peltoala	0,74	1,77	2,19	5,42	8,77	1,16	2,58	44,87	0,00

2.3. Osittaiskadon korjaaminen

Osittaiskato tarkoittaa yleensä osittain puutteellista tietoa tilastoyksiköstä. Kun tilastokysely lähetettiin kaikkiaan 8 848 maatilayrittäjälle, niin estimointivaiheessa näistä 298:lle ei löydetty maatalouden verotietoja. Otokseen hyväksytyjen havaintojen määräksi jäi siten 8 550 maatilayritystä. Otokseen hyväksytyistä maatilayrityksistä 3856 (4 149 vuonna 2011) yrittäjää palautti täytetyn tilastolomakkeen. Näihin lomakkeisiin tehtiin pieniä korjauksia lomakkeiden tarkastuksen yhteydessä ja joitakin kohtia, jotka täydennettiin imputointivaiheessa, jätettiin avoimeksi. Otokseen hyväksyttiin lisäksi sellaiset maatilayritykset, joilla oli rekisteritietojen perusteella vain yhtä kotieläinlajia, tai tilalla viljeltiin vain yhtä kasvilajia. Näiden yritysten osalta tilastolomakkeella kysytyt tiedot voitiin tulojen osalta täydentää pelkästään rekisteritietojen perusteella. Näitä tapauksia oli kaikkiaan 2 345 (2549 vuonna 2011), joten otokseen hyväksytyjen havaintojen määräksi saatiin 6 201 (6 698 vuonna 2011) maatilayritystä. 2 349 yrityksen tiedot jäivät siten ns. katoon. Toki näiden katoon sisältyvien maatilayritysten rekisteritietoja käytettiin tilaston laadinnassa samalla tavalla kuin muidenkin perusjoukkoon kuuluvien yritysten tietoja, mutta tilastokyselyn tietojen osalta nämä maatilayritykset puuttuvat. Oheisessa taulukossa katohavaintojen määrää on kuvattu yrityksen omistajan juridisen muodon mukaan.

Otokseen hyväksytyt maatilayritykset ja kato yrityksen juridisen omistajan mukaan

	1. Luonnollinen henkilö	2. Verotusyhtymä	3. Kuolinpesä	3. Muut juridiset muodot	Yhteensä
1. Hyväksytty suoraan	3 383	374	84	15	4 149
2. Imputoitu	2 043	256	46	0	2 345
3. Kato	2 086	190	73	0	2 349
Yhteensä	7 512	820	203	15	8 550

Otokseen hyväksytyjen yritysten tietoja jouduttiin siis täydentämään imputoimalla. Edellisvuoden kokemuksen perusteella imputointimenetelmäksi valittiin moni-imputointi sen ominaisuuksien, implementoitavuuden ja luotettavuuden takia. Moni-imputoinnissa puuttuvat havainnot imputoidaan kahdella tai useammalla imputoidulla arvolla muodostaen useita täydellisiä aineistoja. Moni-imputoinnin tuottamat täydelliset aineistot analysoidaan käyttäen täydellisille aineistoille tarkoitettuja standardeja menetelmiä, aivan kuten imputoidut aineistot olisivat alun perin olleet täydellisiä aineistoja. Näiden analyysitulosten piste-estimaattien keskiarvo on moni-imputoinnin tuottama piste-estimaatti. Analyysitulosten keskinäinen vaihtelu antaa arvion puuttuvien havaintojen imputoinnin tuottamasta epävarmuudesta, joka yhdistettynä otantavirhettä kuvaavaan varianssiin johtaa yhteen johtopäätökseen mielenkiinnon kohteina olevien estimaattien vaihtelusta.

Tässä tilastossa jokaista imputointiryhmää kohden rakennettiin 50 täydellistä aineistoa. Näiden aineistojen imputoinnissa käytettiin aputietoina mm. verohallinnon ja maaseutuelinkeinorekisterin tietoja. Aineistojen muuttujat logaritmisoiitiin ennen moni-imputointia jotta vinoista jakaumista päästiin mahdollisimman normaalijakautuneisiin muuttujiin. Ennen ensimmäisen aineiston imputointia tehtiin 1 000 simulointia ja imputointien välillä suoritettiin 500 simulointia imputointien stabiloimiseksi. Näiden 50 täydellisen aineiston piste-estimaattien keskiarvoa käytettiin moni-imputointi piste-estimaattina.

3. Tietojen oikeellisuus ja tarkkuus

Kokonaisaineistojen osalta tiedot perustuvat hallinnon tietorekistereihin, joten aineiston oikeellisuuden valvonta tapahtuu sekä verohallinnon että maataloushallinnon viranomaisten toimesta. Useimmat veroaineiston muuttujat on poimittu verottajan tietokannoista vasta verotuksen valmistumisen aikoihin, joten kyseiset tiedot ovat läpäisseet verovalmistelun. Verolainsäädännöstä johtuen maatalousyrittäjien

eläke- ja tapaturmavakuutusmaksujen kirjaamisessa on eroja maatilayritysten välillä. Kyseiset vakuutusmaksut voidaan kirjata menona joko maatilatalouden 2-lomakkeelle tai henkilöveroilmoitukseen. Maa- ja metsätalousministeriöstä saadut tiedot liittyvät valtaosin maataloustukien hakemiseen, joten annettujen tietojen valvonta tapahtuu EU-lainsäädännön pohjalta. Väärien tietojen antamisesta seuraa sanktio.

Verohallinnon ja maataloushallinnon rekisteritiedot on yhdistetty koneellisesti. Joissakin tapauksissa maatilalan ja oikean oikeudellisen yksikön tiedot eivät välttämättä ole kohdanneet.

4. Julkaistujen tietojen ajantasaisuus ja oikea-aikaisuus

Tilasto julkaistaan vuosittain. Veroaineistot valmistuvat lähes vuoden viiveellä viitevuoden päättymisestä, joten tilaston julkaisuviive on yli vuosi viitevuoden päättymisestä.

5. Tietojen saatavuus ja läpinäkyvyys/selkeys

Tilasto julkaistaan SVT:n Maa-, metsä- ja kalatalous sarjassa. Tilasto julkaistaan Tilastokeskuksen internet-palvelussa ja on sieltä saatavana kokonaisuudessaan ilmaiseksi kaikille käyttäjille. Tilastoaineiston pohjalta voidaan suorittaa myös erityisselvityksiä asiakkaiden omien tarpeiden mukaan. Maa- ja metsätalousyrittäjien taloustilaston otosaineistoja voidaan myös luovuttaa tutkimuskäyttöön käyttöluvapahakemuksen perusteella. Tietoja ei luovuteta tunnistettavassa muodossa Tilastokeskuksen ulkopuolelle (Tilastolaki 280/2004, Henkilötietolaki 523/1999).

6. Tilaston vertailukelpoisuus

Tilastokeskus julkaisi vuodesta 1973 vuoteen 2004 saakka tätä tilastoa vastaavia tietoja sekä Maatilatalouden yritys- ja tulotilastossa että Maatilatalouden tulo- ja verotilastossa. Vastaavia tietoja on siten saatavissa yli 30 vuodelta. Tosin useat lainsäädännössä ja lähdeaineistoissa tapahtuneet muutokset vaikeuttavat vertailun tekemistä. Seuraavassa eräitä vertailua vaikeuttavia muutoksia:

- vuodesta 1994 lähtien rakennuksista alle 6 000 markan menojäännökset tuli poistaa kerralla
- vuodesta 1995 lähtien suurin osa maatiloista tuli arvonlisäverovelvollisiksi. Tätä edeltävältä ajalta kaikki tulo- ja menoerät sisältävät arvonlisäveron.
- vuodesta 1995 lähtien maitokiintiöt luettiin mukaan maatalouden varoihin
- vuonna 2004 maatalouden verolomake uudistettiin täydellisesti sisällön osalta ja veroaineiston osalta siirryttiin kokonaisaineistoon
- vuodesta 2004 lähtien tilastoyksikkö ja tilaston perusjoukko on määritelty uudella tavalla

Henkilöverotietojen vertailussa on huomioitava seuraavat seikat: vuonna 1993 siirryttiin luonnollisten henkilöiden ja kuolinpesien ansio- ja pääomatulojen osalta erilliseen verotuskohteluun. Yhtymät eivät enää olleet erillisiä verovelvollisia vaan niiden tulo on jaettu vuodesta 1993 lähtien kokonaan osakkaille. Tuolloin vähennysjärjestelmään tehdyt suurimmat muutokset koskivat korkojen vähennysoikeuksia. Muut muutokset koskivat mm. tulolähdejakoja, veronsaajia ja verotusmenettelyä. Tulolähteitä ovat elinkeinotoiminnan tulolähde, maatalouden tulolähde ja henkilökohtaisen tulo tulolähde. Metsätalouden tulo ei ole kuulunut vuodesta 1993 maatalouden kanssa samaan tulolähteeseen, vaan henkilökohtaisiin tuloihin. Tulolähdejaon muutos merkitsi sitä, että tappioita ei voinut enää vähentää toisen tulolähteen tuloista (poikkeuksena kuitenkin pääomatuloista vähennettävät tulolähteen tappiot).

Vertailu muihin samaa ilmiöaluetta kuvaaviin tilastoihin

Tilastokeskuksen julkaisemat Tulonjakotilasto ja Kulutustutkimus ovat otostutkimuksia, jotka sisältävät tulo- ja kulutustietoja eri väestöryhmistä. Näissä tilastoissa maatalousyrittäjät ovat mukana yhtenä sosioekonomisena ryhmänä. Tilastoyksikkönä on kotitalous. Kotitalouden muodostavat kaikki ne henkilöt, jotka asuvat ja ruokailevat yhdessä tai jotka muuten käyttävät yhdessä tulojaan. Tulonjakotilastossa ja Kulutustutkimuksessa on muutamia määritelmäeroja ja lisäksi tiedot saattavat erota otanta- ja tuotantomenetelmistä johtuvista syistä.

Tulo- ja varallisuustilasto perustuu verotustietoihin ja se laaditaan rekisteriaineistosta. Tulo- ja varallisuustilaston tilastoyksikkönä on yksityinen henkilö. Tulo- ja varallisuustilaston kuvaama ilmiöalue on suppeampi kuin Tulonjakotilaston tai Kulutustutkimuksen.

Kansantalouden tilinpidon maataloussektoria kuvaavat käsitteet poikkeavat tämän tilaston käsitteistä. Huomattavia eroja syntyy esimerkiksi tukien käsittelyssä, suoriteperusteisuudessa, tutkimuskohteessa ja lähdeaineistossa.

Maatilarekisteri on Maa- ja metsätalousministeriön tietopalvelukeskuksen julkaisema tilasto, joka sisältää tietoja maatilojen lukumäärästä, maankäyttölajien pinta-aloista, omistussuhteista, tuotantosuunnista sekä viljelijöiden ikärakenteesta. Maatilojen peltopinta-alaa mitataan hallinnassa olevan pellon avulla, mikä on vähintään yhtä suuri kuin viljelty pinta-ala. Maatilarekisterin perusjoukkoon kuuluvat sellaiset maatilat, joilla on viljelyksessään vähintään yksi hehtaari peltomaata, tai tilan taloudellinen koko on vähintään yksi eurooppalainen kokoyksikkö (ESU) eli 1200 euroa. Tästä tilajoukosta käytetään myös nimitystä tilastollinen maatilarekisteri. Maatilarekisteri laaditaan pääasiassa maaseutuelinkeinorekisteristä saatavien tietojen perusteella. Tietoja täydennetään tukea hakemattomien tilojen osalta suoralla tilastokyselyllä. Maatilarekisterissä ei ole veromuodollisia vaatimuksia.

Maa- ja elintarviketalouden tutkimuskeskus MTT ylläpitää maatalouden kannattavuuskirjanpitoa, jonka perustuu siihen sitoutuvien viljelijöiden kahdenkertaisiin kirjanpilotietoihin. Mukana on noin 1000 maatalous-, puutarha- ja poroyritystä. Tiloilta kerätään rahatulot ja -menot verokirjanpidosta, viljelytiedot, tuotantomäärät, omaisuudessa tapahtuneet muutokset ja työtuntien määrät. Tiedot kerää ja tallentaa tietojärjestelmään maaseutukeskus ja MTT tarkistaa ne ja laskee tiloille tilinpäätökset sekä talouden tunnusluvut.

7. Selkeys ja eheys/yhtenäisyys

Tilastossa käytettyjen käsitteiden osalta pyritään noudattamaan verohallinnon käyttämiä käsitteitä siltä osin kun tiedot koskevat veroaineistosta laskettuja tuloksia. Suurimmat erot aikaisempiin maatalouden tulotilastoihin verrattuna on tapahtunut kohdeperusjoukon määrittelyssä. Aiemmin tilaston perusjoukko muodostettiin yksinomaan maatilarekisterin pohjalta, jolloin myös tilastoyksiköstä käytettiin nimitystä maatalous. Tässä tilastossa termillä 'maatalous' tarkoitetaan lähinnä paikkaa missä yrityksen tuotanto tapahtuu. Maatilarekisteriin kuulumisen perusteella yritykset jaetaan ns. aktiivisiin ja passiivisiin maatalousyrityksiin. Vaikka tilastollisesta maatilarekisteristä käytetään myös nimitystä 'aktiivitilojen rekisteri', niin siihen kuuluvien tilojen joukossa on myös sellaisia yksiköitä, jotka verottaja tulkitsee ns. harrastetiloiksi ja siten näiden tilojen omistajia ei veroteta maatalouden verolakien mukaan. Maatilarekisteriin kuulumattomia maatalouden verovelvollisia oli yli 70 000. Tästä joukosta käytetään nimitystä 'passiiviyksikkö'. Nämä yksiköt saavat esimerkiksi maatalouden verolain alaisia maan vuokratuloja, josta syystä he joutuvat täyttämään maatalouden 2-verolomakkeen.

Maatalousverotus perustuu ns. kassaperusteiseen tilinpitoon, joten vertailtaessa tämän tilaston tietoja suoriteperusteisesti laskettuihin tuloksiin on muistettava kyseisten kirjanpitoikäntöjen erot.

Lisätietoja

Juhapekka Kyllönen 09 1734 2917

Vastaava tilastojohtaja:

Hannele Orjala

maataloustilastot@tilastokeskus.fi

www.tilastokeskus.fi

Lähde: Maa- ja metsätalousyritysten taloustilasto, Tilastokeskus

Asiakaspalaute: www.tilastokeskus.fi/palaute

Tietopalvelu ja viestintä, Tilastokeskus
puh. 09 1734 2220
www.tilastokeskus.fi

Julkaisutilaukset, Edita Publishing Oy
puh. 020 450 05
asiakaspalvelu.publishing@edita.fi
www.editapublishing.fi

ISSN 1796-0479
= Suomen virallinen tilasto
ISSN 1797-304X (pdf)