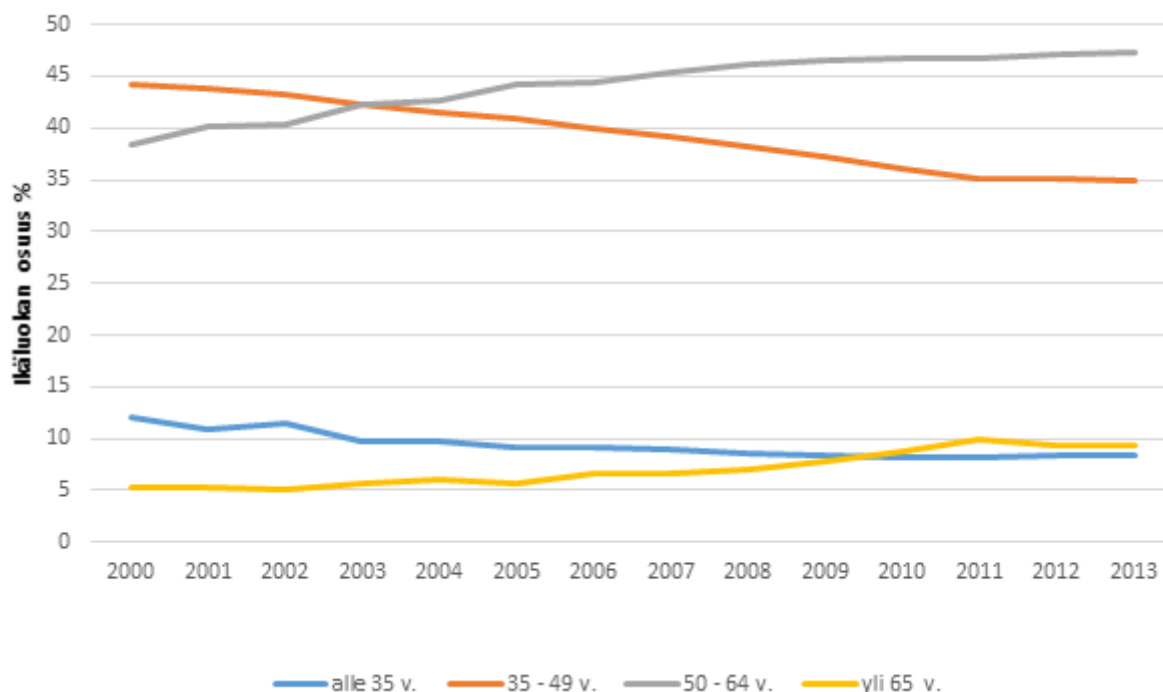


# Maa- ja metsätalousyritysten taloustilasto 2013

## Maatalousyrittäjien keski-ikä kasvussa

Viljelijöiden keski-ikä on noussut 2000-luvun alusta neljällä vuodella. Kaikkien viljelijöiden keski-ikä vuonna 2000 oli 47 vuotta, kun se vuonna 2013 oli 51 vuotta. Alle 35 vuotiaiden viljelijöiden osuus koko viljelijäväestöstä on laskenut 12 prosentista vuonna 2000 vuoden 2013 8 prosenttiin. Vuonna 2013 lähes puolet eli 47 prosenttia viljelijöistä olivat 50 - 64 vuotiaita. Tiedot käyvät ilmi Tilastokeskuksen julkaisemasta vuoden 2013 Maa- ja metsätalousyritysten taloustilastosta.

### Viljelijöiden lukumäärän kehitys ikäluokittain vuosina 2000–2013



Katsauksessa maataloutta ja metsätaloutta käsitellään erikseen. Maatilayritysten tuloksia tarkastellaan katsauksen luvussa yksi. Vuonna 2013 maatilatalouden tuloverolain perusteella verotettuja aktiivimaatilayrityksiä oli kaikkiaan 52 210 ja niiden saama keskimääräinen tulos maataloudesta oli noin

18 400 euroa. Maatalouden tulos vastasi reilua 30 prosenttia viljelijäpuolisoiden kaikista verotettavista tuloista. Maatalouden tulo-osuus on pienentynyt jatkuvasti viljelijäkotalouksien tuloista. Henkilöverotietoihin perustuvat tiedot on esitetty katsauksen luvussa kaksi ja yksityismetsätalouden tilastot luvussa kolme.

# Sisällys

1. Maatilayritysten verotilinpäätöksiin perustuvat tulokset.....	4
1.1. Maatalouden kokonaistulot, menot, varat ja velat.....	4
1.2. Tilakohtainen tarkastelu .....	7
Alueittain.....	7
Tuotantosuunnan mukaan .....	7
Tilakoon mukaan.....	8
2. Henkilöverotietoihin perustuvat tulokset.....	10
3. Yksityismetsätalous.....	11

## Taulukot

Taulukko 1. Maatalouden veronalaiset tulot, varat ja velat yhteensä vuosina 2004, 2012 ja 2013.....	5
Taulukko 2. Maakunnat ja kunnat alueen maatalouden kokonaistulojen mukaisessa suuruusjärjestyksessä vuonna 2013.....	6
Taulukko 3. Maatilayritysten lukumäärä, maatalouden tulos ja tuloksen suhteellinen muutos vuosina 2004, 2012 ja 2013.....	7
Taulukko 4. Maatilayritysten lukumäärä, lannoite- ja rehumenot sekä tulos maataloudesta tuotantosuunnittain vuosina 2004, 2012 ja 2013.....	8
Taulukko 5. Maatilayritysten lukumäärä, tulot ja menot tilakokoluokittain.....	9
Taulukko 6. Luonnollisten henkilöiden omistamat maatilayritykset, viljelijöiden keski-ikä, sekä veronalaiset tuloerät ikäryhmittäin vuosina 2000 ja 2013.....	10
Taulukko 6. Yksityismetsänomistajien veronalaiset tulot ja menot omistajaryhmittäin verovuosilta 2007, 2012 ja 2013.....	12
Taulukko 7. Metsätalouden pääomatulo maakunnittain vuosina 2007 ja 2013.....	13
Maa- ja metsätalousyriyten taloustilaston laatuseloste.....	14

# 1. Maatilayritysten verotilinpäätöksiin perustuvat tulokset

Luvun tiedot perustuvat maatalousyrittäjien 2-verolomakkeilta saataviin tietoihin, jotka on yhdistetty Maa- ja metsätalousministeriön ylläpitämän maaseutuelinkeinorekisterin tietoihin. Tietoja on täydennetty Tilastokeskuksen omalla noin 8 500 maatilayrittäjälle lähetetyllä tilastokyselyllä. Tiedot on esitetty aikasarjana vuosilta 2004–2013. Tietokantatauluissa on kuvattu pääasiassa aktiivisten maatilayritysten tuloja, menoja, varoja ja velkoja. Aktiivituloilla tarkoitetaan sellaisia maatilayrityksiä, jotka ovat maatilatalouden tuloverolain (MVL) alaisia ja harjoittavat maataloutta maatilarekisteriin kuuluvalla maatilalla. Jossain tapauksessa yhdellä maatilarekisterin tilalla voi toimia useampiakin maatalouden verovelvollisia - esimerkiksi vanha ja nuori isäntä voivat muutaman vuoden ajan olla molemmat erikseen maatalouden verovelvollisia saman maatilalan tuloista. Näissä tapauksissa aktiiviseksi yrittäjäksi valittiin liikevaihdoltaan suurempi verovelvollinen, kun taas liikevaihdoltaan pienempi MVL verovelvollinen katsottiin passiiviseksi yrittäjäksi. Kyseisiltä passiivisilta velvollisilta vaaditaan, että heillä on verotietojen perusteella oltava maatilalla jotain muutakin taloudellista toimintaa, kuin pelkkää peltomaan omistusta; esimerkiksi maatalouden tuloja tai menoja, tappiota tai maatalouden velkojen korkoja.

Samoin kuin tilalla voi toimia erikseen useita verovelvollisia yrittäjiä, voi yksi yrittäjä harjoittaa maataloutta useammalla maatilalla. Tuotantoa harjoitetaan myös enenevässä määrin vuokratuilla pelloilla - jopa kokonaisia maatiloja vuokrataan. Maatilalla harjoitettavasta tuotannosta on aina taloudellisessa vastuussa maatilalan viljelyoikeutta hallinnoiva oikeushenkilö tai oikeudellinen yksikkö, joka maatalouden kyseessä ollessa on useimmiten luonnollinen henkilö. Muuhun yritystoimintaan verrattuna maatila voidaan käsittää yrityksen toimipaikaksi, josta taloudellisessa vastuussa on joko tilan vuokrannut tai sen omistava oikeushenkilö. Näin yrittäjä ja toimipaikka yhdessä muodostavat yrityksen. Koska yritys vastaa yleensä yhden maatilalan tuotannosta, voidaan tilastossa satunnaisesti puhua myös 'maatilojen tuloksista'. Maatilalan käyttö taloudellisten tilastojen perusyksikkönä on kuitenkin hämärtyneet jatkuvasti 1960-luvun lopulta, jolloin maataloudessa siirryttiin maatilojen pinta-alaan perustuvasta verotuksesta todellisten tulojen ja menojen erotuksen verottamiseen. Voidaan puhua myös tuloista maatilayrittäjää kohti. Usein yrittäjäpuolisot omistavat ja työskentelevät yhdessä maatilalla, joten on kuvaavampaa käyttää termiä 'maatilayritys', puhuttaessa maatilalla tuotetusta taloudellisesta tuloksesta.

Sivuansiotalous mutkistaa maatalouden tulosten tulkintaa. Esimerkiksi maatalousyrittäjät harjoittavat usein sivuansionaan koneyrityksiä. Mikäli sivuansiot katsotaan laajuudeltaan ja luonteeltaan maatalouden vähäisiksi, voidaan niistä saatuja tuloja verottaa yhdessä muiden maatalouden tulojen kanssa. Muutoin sivuansioita varten pitää muodostaa erillinen liikkeeryitys. Maataloutta harjoitetaan enenevässä määrin myös elinkeinoverolain piiriin kuuluvissa yrityksissä. Nämä EVL-verolain piiriin kuuluvat yritykset jäävät ainakin toistaiseksi tämän tilaston ulottumattomiin.

## 1.1. Maatalouden kokonaistulot, menot, varat ja velat

Maatilatalouden verovelvollisten lukumäärä on Suomessa huomattavasti suurempi kuin maatilarekisterin aktiivitulojen lukumäärä antaisi olettaa. Vuonna 2013 aktiivisia ja passiivisia maatilatalouden tuloverolain mukaan verovelvollisia oli kaikkiaan 129 548 yksikköä. Näistä 52 210 verovelvollisen tiedot pystyttiin yhdistämään Maa- ja metsätalousministeriön tietopalvelukeskuksen ylläpitämän maatilarekisterin tietoihin. Maatilarekisteriin kuului vuonna 2013 kaikkiaan 54 398 maatilaa. Siten erotukseksi jäävien 2 188 aktiivitulojen tuloja ei verotettu MVL:n mukaan, koska tilat olivat joko ns. harrastetiloja tai tilat olivat yhtiömuotoisia, jolloin niitä verotettiin elinkeinoverolain mukaan. Toisaalta osaa verotiedoista ei onnistuttu yhdistämään maatilarekisterin tietoihin johtuen siitä, että yrittäjätunnukset poikkesivat eri rekistereissä. Muutamassa tapauksessa yksi verovelvollinen oli vastuussa kahden maatilalan tuloista.

Vuonna 2013 MVL:n alaiset maatalouden myyntitulot olivat 3 066 miljoonaa euroa. Myyntitulot kohosivat edellisvuodesta 94 miljoonaa euroa. Kotieläinten ja kotieläintuotteiden osuus maatalouden myyntituloista oli noin 60 prosenttia ja kasvinviljelytuotteiden osuus noin 26 prosenttia. Vuodesta 2004 kasvinviljelytuotteiden osuus myyntituloista on kohonnut noin neljä prosenttia, kun taas kotieläintuotannon suhteellinen osuus on alentunut noin kuusi prosenttia. MVL 2-verolomakkeilla ilmoitettujen maataloustukien kokonaismäärä oli 1 721 miljoonaa euroa. Maatalouden kokonaistulot olivat vuonna 2013 yhteensä 5 138 miljoonaa euroa kun ne vuonna 2012 olivat 5 147 miljoonaa euroa.

Maatalousverotuksessa vähennyskelpoisten menojen yhteismäärä vuonna 2013 oli 3 967 miljoonaa euroa. Menot kohosivat siten edellisvuoden 3 911 miljoonasta eurosta noin 56 miljoonaa euroa, kun tulot laskivat saman ajanjakson kuluessa 9 miljoonaa euroa. Maatalouden verolomakkeella menot on eritelty lähinnä menojen alv-kannan mukaan. Menoista noin puolet muodostuu 23 prosentin alv-kantaan kuuluvista menoista. Poistot, 0 prosentin alv-kantaan kuuluvat menot, sekä yhdistettyyn 9 ja 13 prosentin alv-kantaan kuuluvat menoerät muodostavat kukin erikseen noin 13–15 prosentin osuuden kokonaismenoista. Loppuosa menoista koostuu maatalouden palkkamenoista, sekä tasausvarauksesta. Menojen ja tulojen erotuksesta käytetään termiä voitto. Kun voittoon lisätään korjauserät (esimerkiksi maatalouden menoissa vähennetyt yksityistalouden menot ja alkutuottajien alv-huojennus, energiatuotteiden valmisteverojen palautus ja vähennetään mm. yksityisauton maatalouskäyttö ja osinkojen verovapaa osa) sekä maatalouden korkomenot, saadaan maatalouden tulos. Kaikkien maatalouden verovelvollisten yhteenlaskettu maatalouden tulos oli 1 115 miljoonaa euroa. Kokonaistulos laski edellisestä vuodesta 45 miljoonaa euroa.

Maatalousomaisuuden verotusarvo ilman maatalaan kuuluvia etuuksia oli 5 485 miljoonaa euroa vuonna 2013, kun se edellisenä vuonna oli 5 352 miljoonaa euroa. Maatalouskone- ja kalusto-omaisuuden osuus varoista oli noin 38 prosenttia, tuotantorakennusten osuus noin 24 prosenttia ja maatalousmaan verotusarvo noin 20 prosenttia. Velkojen määrä vuonna 2013 oli 3 694 miljoonaa euroa, vastaava luku vuotta aiemmin oli 3 629 miljoonaa euroa. Maatalouden nettovarallisuuden kokonaisarvo ilman verotuksessa sovellettua palkkamenokorjausta vuonna 2013 oli 1 792 miljoonaa euroa. Passiivitulojen osuus maatalouden kokonaisvarallisuudesta oli noin 12 prosenttia. Kyseisten tilojen varallisuudesta lähes 54 prosenttia oli maatalousmaata.

**Taulukko 1. Maatalouden veronalaiset tulot, varat ja velat yhteensä vuosina 2004, 2012 ja 2013**

	Vuosi	MVL:n mukaan verovelvolliset		
		Kaikki yhteensä	Passiiviset maatilayritykset	Aktiiviset maatilayritykset
01 Maatilayritysten lukumäärä koko aineistossa	2004	145 051	76 166	68 885
	2012	131 314	74 691	56 623
	2013	129 548	77 338	52 210
03 Maataloustuotteiden myyntitulo milj. euroa	2004	2 323	91	2 231
	2012	2 972	117	2 855
	2013	3 066	110	2 955
10 Tuet milj. euroa	2004	1 745	35	1 709
	2012	1 829	24	1 805
	2013	1 721	28	1 693
24 Tulos maataloudesta milj. euroa	2004	1 144	120	1 024
	2012	1 161	152	1 009
	2013	1 115	153	962
41 Maatalouden varat milj. euroa	2004	4 325	460	3 865
	2012	5 352	576	4 776
	2013	5 485	624	4 861
42 Maatalouden velat milj. euroa	2004	2 796	125	2 671
	2012	3 629	149	3 480
	2013	3 694	156	3 537

Maatalouden kokonaistulot olivat maakunnittain tarkastellen korkeimmat Varsinais-Suomessa. Tulos maataloudesta oli vuonna 2013 suurin Keski-Pohjanmaan maakunnassa. Maatalouden kokonaistulojen perusteella Salo oli vuonna 2013 Suomen maatalousvaltaisimman kunta. Kuntien välisessä vertailussa Salo oli ykkösjalla sekä tulojen että tuloksen perusteella mitattuna. Ahvenanmaan yhteenlasketut maatalouden kokonaistulot ylittivät mantereella 20 kunnassa.

**Taulukko 2. Maakunnat ja kunnat alueen maatalouden kokonaistulojen mukaisessa suuruusjärjestyksessä vuonna 2013**

	Aktiivimaatilyritysten lukumäärä koko aineistossa	Maatalouden tulot yhteensä miljoonaa euroa	Tulos maataloudesta miljoonaa euroa	Maatalouden tulot euroa/yritys	Tulos maataloudesta euroa/yritys
Koko maa	52 210	4 815	962	92 227	18 422
Manner-Suomi	51 762	4 772	953	92 190	18 409
Varsinais-Suomen maakunta	5 670	628	107	110 758	18 804
Etelä-Pohjanmaan maakunta	5 901	566	111	95 982	18 832
Pohjois-Pohjanmaan maakunta	4 475	483	113	107 972	25 228
Pohjois-Savon maakunta	3 738	395	80	105 769	21 488
Satakunnan maakunta	3 255	313	52	96 164	16 025
Pirkanmaan maakunta	3 999	303	56	75 743	13 96
Pohjanmaan maakunta	3 600	298	63	82 640	17 603
Uudenmaan maakunta	3 310	284	52	85 822	15 703
Pohjois-Karjalan maakunta	2 129	198	44	93 080	20 861
Kanta-Hämeen maakunta	2 148	193	39	89 927	18 141
Keski-Suomen maakunta	2 663	187	36	70 287	13 338
Etelä-Savon maakunta	2 471	183	33	73 880	13 411
Keski-Pohjanmaan maakunta	1 306	169	45	129 544	34 659
Päijät-Hämeen maakunta	1 697	154	29	90 666	17 038
Kymenlaakson maakunta	1 854	129	29	69 405	15 854
Lapin maakunta	1 383	117	24	84 876	17 447
Salo	1 015	102	18	100 129	18 020
Etelä-Karjalan maakunta	1 388	95	22	68 106	15 736
Loimaa	666	81	15	121 851	22 614
Seinäjoki	775	79	14	108 582	19 092
Kainuun maakunta	775	77	17	99 060	21 916
Kouvola	1 018	71	16	70 114	16 132
Kauhava	906	71	14	78 569	15 882
Kiuruvesi	409	63	11	154 317	27 359
Ilmajoki	392	60	11	153 133	28 027
Kokkola	457	54	16	119 008	33 975
Somero	459	54	11	117 565	23 285
Kalajoki	337	53	11	156 939	33 807
Huittinen	376	53	8	140 233	20 715
Sastamala	703	51	9	72 675	13 495
Hämeenlinna	548	50	9	91 680	17 090
Kuopio	528	50	11	93 972	20 940
Jalasjärvi	403	49	10	120 794	24 632
Pöytyä	411	47	8	113 661	18 472
Kurikka	432	46	9	107 483	19 834
Kauhajoki	469	45	8	97 013	17 540
Nivala	351	45	11	127 183	31 954
Eura	343	43	7	126 454	19 477
Ahvenanmaa	448	43	9	96 497	19 937

## 1.2. Tilakohtainen tarkastelu

### Alueittain

Tilastossa esitetyt alueittaisia taulukoita on laadittu kunnittain, maakunnittain ja EU-tukialuejaon mukaan luokiteltuna. Aiempien vuosien tulokset on laskettu vastaamaan vuoden 2013 aluejakoa. Maakunnan ja EU-tukialueen mukaan esitetyt tietokantataulukot on laadittu pääsääntöisesti vähintään kahdessa ulottuvuudessa, esimerkiksi maakunnan ja tuotantosuunnan mukaan. Otokseen perustuvat tiedot on merkitty \* -merkillä tietokantatauluissa. Otostiloilta saatuja tietoja ei ole julkaistu kuntatasolla. Siten esimerkiksi tietoja pellon vuokrahinnoista ei julkaista kunnittain.

Vuonna 2013 yritysکوhtainen keskimääräinen tulos maataloudesta vaihtelee tukialueittain noin 12 300 ja 22 300 euron välillä, tulojen ollessa selvästi muuta maata alhaisempia pohjoisimmalla C4-tukialueella.

**Taulukko 3. Maatilayritysten lukumäärä, maatalouden tulos ja tuloksen suhteellinen muutos vuosina 2004, 2012 ja 2013**

	Vuosi	EU tukialue							
		Koko maa	A-tukialue	B-tukialue	C1-tukialue	C2-tukialue	C2P-tukialue	C3-tukialue	C4-tukialue
01 Maatilayritysten lukumäärä koko aineistossa	2004	68 860	8 680	20 344	16 327	18 201	1 971	2 753	584
	2012	56 623	7 037	16 862	13 120	15 100	1 652	2 346	506
	2013	52 210	6 653	15 624	12 056	13 907	1 456	2 072	442
24 Tulos maataloudesta euroa/yritys	2004	14 865	14 834	12 907	13 734	17 710	15 763	17 597	10 559
	2012	17 819	17 828	15 562	16 397	21 582	18 051	19 091	10 921
	2013	18 422	18 353	15 840	17 008	22 306	19 197	21 020	12 323
Tuloksen muutos % vv 2004–2013		24	24	23	24	26	22	19	17

### Tuotantosuunnan mukaan

Maatilan tuotantosuuntana käytetään maatilarekisteriin merkittyä tuotantosuuntaa. Tilaston perusjoukkoon kuuluvien maatilayritysten lukumäärä on laskenut vuodesta 2004 vuoteen 2013 noin 24 prosenttia. Lypsykarjatilojen määrä on alentunut noin 47 prosenttia ja sikatilojen määrä 54 prosenttia. Lammastiloja lukuun ottamatta kotieläintuotantoon erikoistuneilla tiloilla tulos oli selvästi korkeampi kuin kasvituotantoon erikoistuneilla tiloilla. Lypsykarja-, siipikarja- ja sikatiloilla tulos oli vuonna 2013 yli 40 000 euroa, kun viljatiloilla ja muilla kasvintuotantotiloilla tulos oli noin 10 000 euroa. Tulos kasvoi vuodesta 2004 vuoteen 2013 suhteellisesti eniten lypsykarja-, liha- ja sikatiloilla. Alla olevassa taulukossa on maatalouden tuloksen lisäksi esitetty lannoite, poltto- ja voiteluaineiden, sekä rehukustannusten kehitys tuotantosuunnittain. Kyseiset kustannuserät on laskettu otosaineistosta, joten niihin sisältyy otostutkimukseen tyypillisesti kuuluva virhemarginaali.

**Taulukko 4. Maatilayritysten lukumäärä, lannoite- ja rehumenot sekä tulos maataloudesta tuotantosuunnittain vuosina 2004, 2012 ja 2013**

		Kaikki tuotanto suunnat	1.Lypsykarja talous	2.Liha-ym naudat	3.Sika talous	4.Siipikarja talous	5.Lampaat, vuohet, hevoset	6.Viljan viljely	7.Muu kasvit tuotanto	8.Muu tuotanto
01 Maatilayritysten lukumäärä koko aineistossa	2004	68 860	17 230	4 595	3 280	913	2 244	28 308	11 927	363
	2012	56 623	9 655	3 454	1 595	451	1 904	25 999	13 140	425
	2013	52 210	9 201	3 462	1 520	487	1 924	23 774	11 610	232
	Muutos % vv 2004-2013	-24	-47	-25	-54	-47	-14	-16	-3	-36
15.4 * Lannoitteet ja kalkki euroa/yritys	2004	2 936	3 999	3 378	5 138	5 996	1 040	2 257	2 425	667
	2012	5 520	8 961	6 746	23 052	9 475	631	4 488	2 949	471
	2013	5 292	8 777	6 019	16 652	7 734	786	4 450	3 264	1 147
	Muutos % vv 2004-2013	80	119	78	224	29	-24	97	35	-72
15.10* Poltto ja voiteluaineet euroa/yritys	2004	1 831	2 009	2 338	4 327	5 321	681	1 482	1 504	596
	2012	4 384	5 329	6 907	13 935	10 820	1 151	4 003	2 744	1 168
	2013	3 747	4 711	7 389	10 205	8 521	1 251	3 263	2 334	1 328
	Muutos % vv 2004-2013	105	134	216	136	60	84	120	55	123
16.1 * Rehut yms. euroa/yritys	2004	5 993	12 887	6 429	30 929	47 747	974	372	258	318
	2012	7 872	23 729	10 479	58 611	89 064	2 028	370	219	372
	2013	7 766	26 371	14 560	51 078	44 682	1 487	173	170	113
	Muutos % vv 2004-2013	30	105	126	65	-6	53	-53	-34	-64
24 Tulos maataloudesta euroa/yritys	2004	14 865	29 069	16 013	27 519	33 135	1 854	7 622	9 012	3 405
	2012	17 819	46 014	24 430	41 433	48 854	2 613	9 858	9 836	4 054
	2013	18 422	46 207	24 559	43 264	50 064	2 670	9 820	10 508	3 867
	Muutos % vv 2004-2013	24	59	53	57	51	44	29	17	14

\* Lannoite-, rehu- ja polttoainemenot estimoitu otoksesta

## Tilakoon mukaan

Kaikkien maatilojen lukumäärä laski 24 prosenttia vuodesta 2004 vuoteen 2013. Tätä yleistä laskuvauhtia jyrkemmin tilojen määrä laski kaikissa kokoluokissa 0-50 hehtaaria. Suurin lasku vuosien 2004–2013 välillä nähtiin alle viiden hehtaarin tiloilla, joiden määrä putosi ajanjakson aikana 50 prosenttia. Tilojen lukumäärä kasvoi vuodesta 2004 ainoastaan suurimpien 50–100 ja yli 100 hehtaarin kokoluokissa.

Kaikille maatiloille yhteensä tulos maataloudesta oli keskimäärin 18 400 euroa. Kokoluokittain tarkasteltuna vasta yli 30 hehtaarin tiloilla päästiin keskiarvon yli. Matalin tulos maataloudesta oli kokoluokaltaan 5-10 hehtaarin tiloilla noin 1 800 euroa ja korkein yli 100 hehtaarin tiloilla noin 58 000 euroa.



**Taulukko 5. Maatilayritysten lukumäärä, tulot ja menot tilakokoluokittain**

	Vuosi	Kaikki kokoluokat yht	0- 4,9 ha	5- 9,9 ha	10-19,9 ha	20-29,9 ha	30-49,9 ha	50-99,9 ha	Yli 100 ha
01 Maatilayritysten lukumäärä koko aineistossa	2004	68 860	4 617	8 626	16 477	12 363	14 362	10 104	2 311
	2012	56 623	3 934	6 835	11 783	8 606	10 933	10 509	4 023
	2013	52 210	2 330	5 725	10 813	8 152	10 541	10 397	4 252
	Muutos % vv 2004-2013	-24	-50	-34	-34	-34	-27	3	84
24 Tulos maataloudesta euroa/yritys	2004	14 865	1 333	2 085	6 249	13 372	21 502	31 514	44 972
	2012	17 819	1 545	1 640	4 862	11 042	20 555	36 222	58 168
	2013	18 422	2 604	1 773	4 251	10 271	19 328	35 179	57 949
	Muutos % vv 2004-2013	24	95	-15	-32	-23	-10	12	29

## 2. Henkilöverotietoihin perustuvat tulokset

Henkilöveroaineistosta lasketut tietokantataulut on laadittu vuosille 2000 – 2013. Henkilöverorekisteristä on haettu verotiedot sellaisille luonnollisille henkilöille ja heidän puolisoille, jotka viljelevät maatilarekisteriin kuuluvaa maatilaa ja joiden maatalouden tuloja verotetaan MVL:n mukaan. Puolisoiden tiedot on sitten laskettu yhteen, joten tilastoyksiköllä tarkoitetaan viljelijäpuolisoiden yhteenlaskettuja tietoja. Voidaan myös puhua maatilayrityksen omistajapuolisista tai viljelijäperheestä. Lasten mahdollisia veronalaisia tuloja ei kuitenkaan ole huomioitu tilastossa. Henkilöverotietojen pohjalta voidaan tehdä päätelmiä siitä, mikä osuus viljelijäpuolisoiden tuloista tulee maataloudesta ja mikä osuus muista tulolähteistä. Viljelijäpuolisoiden tuloista yhä suurempi osa tulee muualta kuin maataloudesta.

Tarkastelun kohteena olevaan henkilöveroaineistoon tuli mukaan 46 205 viljelijän ja 33 104 puolison tiedot. Perhevilmjelmien määrä aleni vuodesta 2000 noin 34 prosenttia. Henkilöverotietojen pohjalta laadituissa kuntakohtaisissa taulukoissa käytetään maatilan sijaintikuntaa eikä viljelijän kotikuntaa.

Viljelijöiden keski-ikä on kasvanut neljällä vuodella vuodesta 2000 vuoteen 2013, alle 35 vuotiaiden viljelijöiden ikäluokka on yli puolittunut saman ajanjakson aikana. Samanaikaisesti yli 65 vuotiaiden viljelijöiden omistamien tilojen määrä kasvoi noin 19 prosentilla. Toisaalta yhtymien osakkaiden ikäjakaumasta ei ole tehty erillistä selvitystä, mutta oletettavasti yhtymän osakkaiden ikäjakauman keskiarvo olisi alhaisempi kuin luonnollisina henkilöinä toimivilla viljelijöillä.

Metsätalouden puhdas pääomatulo oli vuonna 2008–2013 yleisesti suhteellisen matalalla tasolla verrattuna esimerkiksi vuoteen 2007. Tilanne johtuu em. vuosina sovelletusta metsätalouden verohuojennuksesta. Tämä näkyy myös viljelijäperheiden tulonmuodostuksessa. Vuosina 2000–2005 metsätalouden tulot eivät ole metsän pinta-alaverotuksen takia täysin vertailukelpoisia vuosien 2006–2013 tuloksiin, jolloin metsätalouden tuloja on verotettu yksinomaan metsätalouden pääomaverotuksen mukaan. Maanviljelijöistä yli 40 prosenttia kuului 2000-luvun alkupuolen siirtymäkaudella metsän pinta-alaverotuksen piiriin. Viljelijäperheiden maa- ja metsätalouden yhteenlasketut tulot vuonna 2000 olivat noin 16 300 euroa, kun vuonna 2013 ne olivat noin 24 300 euroa.

**Taulukko 6. Luonnollisten henkilöiden omistamat maatilayritykset, viljelijöiden keski-ikä, sekä veronalaiset tuloerät ikäryhmittäin vuosina 2000 ja 2013**

	Vuosi	Viljelijän ikä									
		Kaikki ikäryhmät yhteensä	%-osuus valtion veronal. tuloista	Alle 35 vuotta	%-osuus valtion veronal. tuloista	35 - 49 vuotta.	%-osuus valtion veronal. tuloista	50 - 64 vuotta	%-osuus valtion veronal. tuloista	yli 65 vuotta	%-osuus valtion veronal. tuloista
Tilojen lkm	2000	70 083	..	8 410	..	31 050	..	26 966	..	3 657	..
	2013	46 205	..	3 888	..	16 105	..	21 858	..	4 354	..
Viljelijän keski-ikä	2000	47	..	30	..	42	..	55	..	70	..
	2013	51	..	30	..	43	..	57	..	69	..
Puolisoiden valtionveronalaiset tulot	2000	35 235	100	30 369	100	37 221	100	35 655	100	26 460	100
	2013	61 243	100	53 215	100	66 018	100	60 817	100	52 894	100
Puolisoiden maatalouden ansio ja pääomatulot euroa	2000	13 187	37	13 622	45	14 363	39	12 619	35	6 387	24
	2013	18 882	31	19 590	37	23 167	35	17 675	29	8 457	16
Puolisoiden metsätalouden tulot euroa yht	2000	3 137	9	3 031	10	3 247	9	3 113	9	2 609	10
	2013	5 444	9	5 439	10	5 762	9	5 418	9	4 405	8
Puolisoiden työtulot ja tulonsiirrot euroa yht	2000	14 052	40	10 902	36	14 825	40	14 195	40	13 675	52
	2013	28 828	47	23 824	45	29 710	45	28 652	47	30 915	58
Puolisoiden muut tulot euroa yht	2000	5 147	15	2 900	10	5 074	14	6 095	17	3 938	15
	2013	8 909	15	5 070	9	8 402	13	9 737	16	10 056	19

### 3. Yksityismetsätalous

Tässä luvussa kuvataan yksityismetsänomistajien veronalaisia puunmyyntituloja, metsätalouden menoja ja metsänomistajan verotettavaksi jäävää metsätalouden puhdasta pääomatuloa. Metsätalouden tiedot on saatavissa vuosilta 2006–2013. Yksityismetsänomistajilla tarkoitetaan luonnollisten henkilöiden, verotus- tai kiinteistöyhtymien ja kuolinpesien nimissä harjoitettua metsätaloutta. Valtion, kuntien, seurakuntien, säätiöiden, yhteismetsien, metsäyhtiöiden yms. metsätalous ei sisälly tähän tilastoon.

Yksityismetsänomistajien perusjoukon rungon muodostavat kaikki metsätalouden 2c-verolomakkeen palauttajat. Verohallinto lähetti puolisoiden yhdessä omistamista metsäkiinteistöistä esitäytetyn 2c-verolomakkeen suuremman osuuden omistavalle puolisolle. Jos kiinteistö omistettiin tasan puoliksi, lähetettiin lomake iältään vanhemmalle puolisolle. Mikäli puoliset omistivat itsenäisesti metsäkiinteistöjä, oli heidän mahdollista jättää erilliset metsäveroilmotukset.

Metsätalouden tuloksia esitellään sekä alueellisesti että omistajaryhmien mukaan luokiteltuna. Maatalouden harjoittajien ja muiden metsänomistajien tuloksia tarkastellaan myös erikseen. Aluetarkastelussa pienin alueyksikkö on kunta. Arvonlisäverovelvolliset metsänomistajat ilmoittavat verolomakkeella tulot ja menot ilman arvonlisäveroa, kun taas muut metsänomistajat sisällyttävät arvonlisäveron sekä metsätalouden tuloihin että menoihin.

Verohallinnon tietojen mukaan viime vuosina metsätalouden 2c-verolomake lähetettiin noin 400 000 verovelvolliselle. Näistä verohallintoon palautui vuonna 2013 lähes 270 000 lomaketta. Palauttamatta jättäminen johtunee useimmiten siitä, että metsänomistajalla ei ole mitään ilmoitettavaa, tuloja tai menoja. Metsätalouden tappiot voidaan ensisijaisesti vähentää muista pääomatuloista, tai ns. alijäämähyvityksenä ansiotulojen veroista. Tappioiden huomioiminen edellyttää luonnollisesti niiden ilmoittamista 2c-lomakkeella.

Metsätalousmaan pinta-ala on saatu verohallinnon kiinteistötiedoista. Se ei kaikilta osin vastanne nykyistä tilannetta metsämaan osalta, sillä esimerkiksi ojitettu suo saattaa nykyisin olla käytännössä metsämaata, vaikka kiinteistörekisterissä se olisi luokiteltu joutomaaksi. Vuosi 2011 oli viimeinen vuosi jolloin puun myyntitulojen määräaikaista verohuojennusta oli mahdollista saada. Vuonna 2011 huojennuksen määrä oli 25 prosenttia myyntitulosta. Metsätalouden puhdas pääomatulo oli vuonna 2012 keskimäärin 3 117 euroa verolomakkeen palauttajaa kohden.

Verolomakkeiden 2c tiedot yhdistettiin Tilastokeskuksessa verohallinnon kiinteistötietoihin. Ennen vuotta 2011 Tilastokeskuksen verohallinnolta saamista kiinteistötiedoista puuttui osa omistajatiedoista, joten vuosina 2006–2010 tilastossa on metsäpinta-alojen osalta alipeittoa.

Oheisessa taulukossa yksityismetsätalouden tulokset on esitelty siten, että metsänomistajat on luokiteltu kolmeen ryhmään:

- a) metsänomistajat, jotka harjoittavat myös maatilatalouden verolain mukaista maataloutta maatilarekisteriin kuuluvalla tilalla (aktiiviviljelijät).
- b) metsänomistajat, jotka ovat maataloudesta verovelvollisia, mutta maatilat eivät kuulu ns. aktiivitulojen maatilarekisteriin (passiivitalat). Usein näillä passiivitalan omistajilla on vain esimerkiksi peltomaan vuokratuloja, koska pellot on vuokrattu aktiiviviljelijöille.
- c) metsänomistajat, jotka eivät ole jättäneet maatalouden verolomaketta, asuivat he sitten metsätalallaan tai kaupungissa (metsätalalan omistajat).

Vuonna 2012 metsätalouden verovelvollisia aktiiviviljelijöitä oli 45 343, muita maatalouden verovelvollisia (passiivitalan omistajia) 55 912 ja metsätalallisia 168 130. Puun myyntitulot olivat vuonna 2013 selvästi korkeammat niillä metsänomistajilla, jotka lukeutuivat aktiiviviljelijöihin. Aktiiviviljelijöiden saamat myyntitulot olivat vuonna 2013 noin 9 500 euroa, kun ne olivat kaikilla metsänomistajilla noin 5 400 ja niillä metsänomistajilla, jotka eivät ole maatalouden verovelvollisia noin 4 200 euroa.

**Taulukko 6. Yksityismetsänomistajien veronalaiset tulot ja menot omistajaryhmittäin verovuosilta 2007, 2012 ja 2013**

	Vuosi	Yhteensä	Aktiiviviljelijät	Passiivitalalliset ovat maatalouden verovelvollisia, mutta eivät itse harjoita aktiivista maataloutta	Metsätilan omistajat eivät ole maataloudesta verovelvollisia
Metsätaloudesta verovelvollisten lukumäärä	2007	269 623	55 577	53 803	160 243
	2012	270 948	48 840	53 676	168 432
	2013	269 385	45 343	55 912	168 130
1+Puun myyntitulot euroa/metsänomistaja	2007	6 899	10 804	7 274	5 418
	2012	4 429	7 737	4 853	3 334
	2013	5 427	9 475	5 973	4 154
2+Korvaukset ja tuet euroa/metsänomistaja	2007	50	100	52	32
	2012	337	722	384	210
	2013	193	358	301	145
3+Omasta metsästä otettu puutavara euroa/metsänomistaja	2007	11	42	6	3
	2012	8	32	5	2
	2013	7	32	4	2
4-Metsävähennys ja varaukset euroa/metsänomistaja	2007	760	1 424	637	571
	2012	679	1 531	552	472
	2013	837	1 844	676	619
5+Muut pääomatuloksi luettavat erät euroa/metsänomistaja	2007	111	147	124	94
	2012	156	206	185	133
	2013	145	202	176	120
6-Vuosimenot euroa/metsänomistaja	2007	1 111	1 491	1 243	935
	2012	1 499	2 059	1 717	1 268
	2013	1 601	2 210	1 817	1 365
10-Poistot (koneet, rakennukset ja ojat) euroa/metsänomistaja	2007	165	231	193	132
	2012	193	276	227	159
	2013	200	289	239	164
11-Menot toisesta tulolähteestä euroa/metsänomistaja	2007	16	58	12	2
	2012	22	91	20	3
	2013	25	107	23	3
12+Korjauserät euroa/metsänomistaja	2007	6	5	8	6
	2012	10	9	14	9
	2013	8	6	10	8
13=Metsätalouden puhdas pääomatulo euroa/metsänomistaja	2007	5 027	7 895	5 380	3 914
	2012	2 843	4 982	3 150	2 092
	2013	2 546	4 749	2 926	1 786
... puhdas po-tulo jos huojennuksia ei huomioida	2007	5 027	7 895	5 380	3 914
	2012	2 546	4 749	2 926	1 786
	2013	3 117	5 624	3 610	2 277

Metsätalouden aluetarkastelun pohjana käytetään metsänomistajan kotikuntaa. Maataloutta koskevissa lukujen 1 ja 2 taulukoissa kunta määräytyy maatalon sijaintikunnan perusteella. Tämä ratkaisu valittiin, koska metsänomistajan metsäkiinteistöt sijaitsevat usein useamman kunnan alueella, tai kotikunnan ulkopuolella. Seuraavassa taulukossa on esitetty metsäverovelvollisten lukumäärä ja metsätalouden puhdas pääomatulo maakunnittain vuosilta 2007 ja 2013. Vertailuvuodeksi valittiin vuosi 2007, koska puunmyyntitulot olivat silloin korkeimmillaan 2000-luvulla. Yksityismetsänomistajien yhteenlaskettu metsätalouden puhdas pääomatulo vuonna 2013 oli noin 840 miljoonaa euroa. Tästä aktiiviviljelijöiden osuus oli 255 miljoonaa euroa, eli 30 prosenttia.

**Taulukko 7. Metsätalouden pääomatulo maakunnittain vuosina 2007 ja 2013**

	Vuosi	Metsätaloudesta verovelvollisten lukumäärä	Pääomatulo yhteensä miljoonaa euroa
Yhteensä maakunnat	2007	269 436	1 355
	2013	269 377	840
1.Uusimaa	2007	24 947	114
	2013	27 093	83
2.Varsinais-Suomi	2007	16 269	60
	2013	16 123	35
4.Satakunta	2007	12 671	48
	2013	13 379	33
5.Kanta-Häme	2007	7 869	56
	2013	7 756	35
6.Pirkanmaa	2007	19 454	112
	2013	19 603	72
7.Päijät-Häme	2007	8 361	67
	2013	8 266	47
8.Kymenlaakso	2007	8 724	55
	2013	8 565	40
9.Etelä-Karjala	2007	9 617	69
	2013	9 405	45
10.Etelä-Savo	2007	17 614	154
	2013	17 254	101
11.Pohjois-Savo	2007	20 762	127
	2013	20 570	77
12.Pohjois-Karjala	2007	16 045	91
	2013	15 638	49
13.Keski-Suomi	2007	18 913	133
	2013	18 878	80
14.Etelä-Pohjanmaa	2007	20 039	66
	2013	19 255	33
15.Pohjanmaa	2007	14 370	35
	2013	13 922	19
16.Keski-Pohjanmaa	2007	5 057	17
	2013	5 022	10
17.Pohjois-Pohjanmaa	2007	24 681	69
	2013	25 539	41
18.Kainuu	2007	8 725	38
	2013	8 811	19
19.Lappi	2007	13 587	40
	2013	13 492	18
21.Ahvenanmaa	2007	1 732	3
	2013	1 806	2

# Maa- ja metsätalousyriyten taloustitaston laatuseloste

## 1. Tilastotietojen relevanssi

Tilasto kuvaa maassamme toimivien maatilayriyten taloudellista toimintaa ja rakennetta, sekä maatalousyriyten omistajapuolisoiden veronalaisia tuloja. Lisäksi tilastossa kuvataan kaikkien yksityismetsänomistajien metsätaloutta. Tilaston tutkimusyksikkönä on maatalouden osalta maatilayriyys ja metsätalouden osalta verovelvollinen metsänomistaja. Tilastointiajanjakso on kalenterivuosi. Maataloutta ja metsätaloutta tarkastellaan erikseen.

Tietoja on luokiteltu alueittain, tuotantosuunnittain, tilakokoluokittain, omistajan juridisen muodon mukaan, sekä ikäryhmittäin. Tilastossa julkaistaan tietoja sekä keskiarvona tilastoyksikköä kohti että summattuna yli kaikkien tilastoyksiköiden. Uuden tilastovuoden tiedot päivitetään yhtenäisen aikasarjaksi vanhojen vuosien jatkeeksi.

## 2. Tilastotutkimuksen menetelmäkuvaus

### 2.1. Perusjoukko

Maa- ja metsätalousyriyten taloustitastossa perusjoukkoja on itse asiassa useita. Maatilayriyyskohtaisia asioita käsiteltäessä (luku 1) perusjoukolla tarkoitetaan kaikkia maatilatalouden verolain mukaan verovelvollisia yksiköistä. Henkilöveroaineistoon perustuvissa tarkastelussa (luku 2) perusjoukon muodostavat edellisten maatilayriyten luonnolliset henkilöomistajat ja heidän puoliset, jotka viljelevät maatilarekisteriin kuuluvaa maatilaa. Metsätaloutta käsittelevässä luvussa 3 perusjoukko muodostetaan verohallinnon yksityismetsänomistajista.

Yhden maatilatan tietoihin voidaan jossain tapauksissa liittää useammankin verovelvollisen tiedot. Tällöin aktiiviseksi yritykseksi valitaan liikevaihdon perusteella suurempi verovelvollinen. Kyseinen tilanne on yleinen esimerkiksi maatilatan sukupolvenvaihdoksen jälkeisinä vuosina, jolloin vanha isäntä saa mahdollisesti veronalaisia jaksotettuja eläinten myyntituloja tms. Vanhaa ja uutta isäntää käsitellään tässä tapauksessa erillisinä tilastoyksikköinä.

Muun yriystoiminnan tilastointiin verrattuna maatala voidaan käsittää yriyksen omaisuudeksi ja toimipaikaksi. Resurssit omistavat tai vuokraa oikeudellinen yksikkö, joka tavoittelee taloudellisessa mielessä korvausta ja voittoa työlleen ja pääomilleen. Näin yrittäjä (= oikeudellinen yksikkö) ja maatala (= toimipaikka), yhdessä muodostavat yriyksen. Maatilatan käyttö taloudellisten tilastojen tilastoyksikkönä on hämärtnyt jatkuvasti 1960-luvun lopulta, kun maataloudessa siirryttiin pinta-alaan perustuvasta verotuksesta todellisiin yrittäjän maatalouden tulojen ja menojen erotuksen verottamiseen.

### 2.2. Otanta

Otanta-asetelmaan sisältyy kiertävä paneeli, jossa noin puolet otoksesta vaihtuu vuosittain. Sama tila on siten tutkimuksessa mukana yleensä kaksi vuotta. Otanta-asetelmana oli ositettu yksinkertainen satunnaisotanta palauttamatta. Tärkeimpinä osituskriteereinä olivat tuotantosuunta ja tilakoko. Otos kiintiöitiin Neyman-kiintiöinnin mukaan ja kiintiöintimuuttujana oli edellisvuoden tulos maataloudesta.

Otoksesta saadut tulokset painotetaan vastaamaan kokonaisaineistosta saatuja lukuja. Estimoinnin tarkkuuden parantamiseksi tehtiin jälkiositus, jonka tärkeimmät kriteerit olivat maatilayriyksen juridinen muoto ja EU-tukialue. Tämän jälkeen jokaiselle ositteelle laskettiin painokerroin ja painot kalibroitiin kaikille otoksen hyväksytyille maatilayriyksille. Kalibroinnissa hyväksytyjen tilojen tiedot saadaan vastaamaan kalibroitavien muuttujien osalta kohdeperusjoukon jakaumia. Kaikki otostutkimuksilla saadut arvot (estimaatit) on merkitty tähdellä tilaston liitteenä olevissa tietokantatauluissa. Estimaatti on matemaattisella laskentakaavalla otoshavaintojen arvoa hyväksi käyttäen saatu arvio perusjoukon ominaisuudesta.

Ylipeittoa syntyy, kun kehikkoperusjoukossa on mukana kohdeperusjoukkoon kuulumattomia alkioita. Tilastovuoden otantakehikkoa muodostettaessa on käytettävissä edellisen vuoden maatalouden veroaineisto. Otosvaiheessa ylipeitto saattoi johtua seuraavista syistä: maatalousyrittäjä jolta oli edellisvuoden verotiedot

oli lopettanut tuotannon tilastovuotta edeltävänä vuonna eikä ollut enää tilastovuonna verovelvollinen. Estimointivaiheessa on käytössä tilastovuoden veroaineisto, jolloin otokseen sisältyneet ylipaitto voitiin pudottaa pois tarkastelusta

Alipaittoa syntyy, jos kehikossa eivät ole mukana kaikki kohdeperusjoukkoon kuuluvat alkio. Maatilayritys voi jäädä alipaittoon seuraavista syistä:

- a) maatalousyrittäjän verotietoja ei onnistuttu yhdistämään maatilarekisterin tietoihin
- b) tilan tiedot puuttuvat maatilarekisterissä
- c) yrittäjän tiedot puuttuvat verottajan rekisteristä

Otannalla kerättyjen lukujen luotettavuuteen vaikuttavat vastauskato, mittausvirheet sekä otannasta aiheutuva satunnaisvaihtelu. Mittausvirheitä syntyy mm. siitä, että kysymykset voidaan ymmärtää ja tulkita eri tavoilla tai vastaajat voivat jättää kertomatta joitain tietoja. Mittausvirheitä pyritään vähentämään kehittämällä ja selkeyttämällä tilastolomaketta.

Otannasta aiheutuvalla satunnaisvaihtelulla tarkoitetaan sitä, että eri otoksista lasketut luvut poikkeaisivat jonkin verran toisistaan. Arvioitaessa karkeasti otannasta aiheutuvan satunnaisvaihtelun suuruutta erilaisissa tilanteissa on pääperiaatteena, että lukuihin sisältyy sitä vähemmän otannasta aiheutuvaa epävarmuutta, a) mitä suuremman otoksen pohjalta luvut on laskettu ja b) mitä suurempaa yritysjoukkoa luvut kuvaavat. Tämän vuoksi esimerkiksi maakunnittain esitetyt estimaatit ovat tarkempia kuin kunnittain esitetyt estimaatit. Otokseen perustuvia tietoja ei esitetä esimerkiksi kuntakohtaisesti.

### 2.3. Osittaiskadon korjaaminen

Tilastokyselyn palautetut lomakkeet tarkistetaan ja niihin tehdään tarvittaessa korjauksia, puuttuvat tiedot täydennetään imputointivaiheessa. Katoon sisältyvien maatilayritysten rekisteritietoja käytettiin tilaston laadinnassa samalla tavalla kuin muidenkin perusjoukkoon kuuluvien yritysten tietoja, mutta tilastokyselyn tietojen osalta nämä maatilayritykset puuttuvat.

Otokseen hyväksytyjen yritysten tietoja jouduttiin täydentämään imputoimalla. Imputointimenetelmäksi valittiin moni-imputointi sen ominaisuuksien, implementoitavuuden ja luotettavuuden takia.

Moni-imputoinnissa puuttuvat havainnot imputoidaan kahdella tai useammalla imputoidulla arvolla muodostaen useita täydellisiä aineistoja. Moni-imputoinnin tuottamat täydelliset aineistot analysoidaan käyttäen täydellisille aineistoille tarkoitettuja standardeja menetelmiä, aivan kuten imputoidut aineistot olisivat alun perin olleet täydellisiä aineistoja.

Analyysitulosten piste-estimaattien keskiarvo on moni-imputoinnin tuottama piste-estimaatti.

Analyysitulosten keskinäinen vaihtelu antaa arvion puuttuvien havaintojen imputoinnin tuottamasta epävarmuudesta, joka yhdistettynä otantavirhettä kuvaavaan varianssiin johtaa yhteen johtopäätökseen mielenkiinnon kohteina olevien estimaattien vaihtelusta.

Tässä tilastossa jokaista imputointiryhmää kohden rakennettiin 50 täydellistä aineistoa. Näiden aineistojen imputoinnissa käytettiin aputietoina mm. verohallinnon ja maaseutuelinkeinorekisterin tietoja. Aineistojen muuttujat logaritmisoiittiin ennen moni-imputointia jotta vinoista jakaumista päästiin mahdollisimman normaalijakautuneisiin muuttujiin. Ennen ensimmäisen aineiston imputointia tehtiin 1 000 simulointia ja imputointien välillä suoritettiin 500 simulointia imputointien stabiloimiseksi. Näiden 50 täydellisen aineiston piste-estimaattien keskiarvoa käytettiin moni-imputointi piste-estimaattina.

## 3. Tietojen oikeellisuus ja tarkkuus

Kokonaisaineistojen osalta tiedot perustuvat hallinnon tietorekistereihin, joten aineiston oikeellisuuden valvonta tapahtuu sekä verohallinnon että maataloushallinnon viranomaisten toimesta. Useimmat veroaineiston muuttujat on poimittu verottajan tietokannoista vasta verotuksen valmistumisen aikoihin, joten kyseiset tiedot ovat läpäisseet verovalmistelun.

Verolainsäädännöstä johtuen maatalousyrittäjien eläke- ja tapaturmavakuutusmaksujen kirjaamisessa on eroja maatilayritysten välillä. Kyseiset vakuutusmaksut voidaan kirjata menona joko maatilatalouden 2-lomakkeelle tai henkilöveroilmoitukseen. Maa- ja metsätalousministeriöstä saadut tiedot liittyvät valtaosin

maataloustukien hakemiseen, joten annettujen tietojen valvonta tapahtuu EU-lainsäädännön pohjalta. Väärien tietojen antamisesta seuraa sanktio.

Verohallinnon ja maataloushallinnon rekisteritiedot on yhdistetty koneellisesti. Joissakin tapauksissa maatalon ja oikean oikeudellisen yksikön tiedot eivät välttämättä ole kohdanneet.

#### 4. Julkaistujen tietojen ajantasaisuus ja oikea-aikaisuus

Tilasto julkaistaan vuosittain. Veroaineistot valmistuvat lähes vuoden viiveellä viitevuoden päättymisestä, joten tilaston julkaisuviive on yli vuosi viitevuoden päättymisestä.

Tilastokeskuksen julkaisukalenteri löytyy osoitteesta:

#### 5. Tietojen saatavuus ja läpinäkyvyys/selkeys

Tilasto julkaistaan SVT:n Maa-, metsä- ja kalatalous sarjassa. **Internetissä** julkaistaan liikevaihtokuvaajien uusimpien julkistusten lisäksi kuvaukset, katsaukset, aikasarjat ja kuvioit kullekin tilastolle. Tiedot päivitetään aina uusimman tiedon ilmestyessä. Liikevaihtokuvaajat julkaistaan internetissä myös Tilastokeskuksen maksuttomassa tilastotietokannassa ().

Tilastojen laadintaa ohjaa valtion tilastotoimen yleislaki, Tiedonantajilta kerätään vain ne välttämättömät tiedot, joita ei saada muualta. Indeksisarjat julkaistaan niin, että niistä ei voida päätellä yksittäisen yrityksen tietoja tai kehitystä. Tietoja ei luovuteta tunnistettavassa muodossa Tilastokeskuksen ulkopuolelle (Tilastolaki 280/2004, Henkilötietolaki 523/1999).

#### 6. Tilaston vertailukelpoisuus

Tilastokeskus julkaisi vuodesta 1973 vuoteen 2004 saakka tätä tilastoa vastaavia tietoja sekä Maatilatalouden yritys- ja tulotilastossa että Maatilatalouden tulo- ja verotilastossa. Vastaavia tietoja on siten saatavissa yli 30 vuodelta. Tosin useat lainsäädännössä ja lähdeaineistoissa tapahtuneet muutokset vaikeuttavat vertailun tekemistä. Seuraavassa eräitä vertailua vaikeuttavia muutoksia:

- vuodesta 1994 lähtien rakennuksista alle 6 000 markan menojäännökset tuli poistaa kerralla
- vuodesta 1995 lähtien suurin osa maataloista tuli arvonlisäverovelvollisiksi. Tätä edeltävältä ajalta kaikki tulo- ja menoerät sisältävät arvonlisäveron.
- vuodesta 1995 lähtien maitokiintiöt luettiin mukaan maatalouden varoihin
- vuonna 2004 maatalouden verolomake uudistettiin täydellisesti sisällön osalta ja veroaineiston osalta siirryttiin kokonaisaineistoon
- vuodesta 2004 lähtien tilastoyksikkö ja tilaston perusjoukko on määritelty uudella tavalla

Henkilöverotietojen vertailussa on huomioitava seuraavat seikat: vuonna 1993 siirryttiin luonnollisten henkilöiden ja kuolinpesien ansio- ja pääomatulojen osalta erilliseen verotuskohteluun. Yhtymät eivät enää olleet erillisiä verovelvollisia vaan niiden tulo on jaettu vuodesta 1993 lähtien kokonaan osakkaille. Tuolloin vähennysjärjestelmään tehdyt suurimmat muutokset koskivat korkojen vähennysoikeuksia. Muut muutokset koskivat mm. tulolähdejakoja, veronsaajia ja verotusmenettelyä. Tulolähteitä ovat elinkeinotoiminnan tulolähde, maatalouden tulolähde ja henkilökohtaisen tulo tulolähde. Metsätalouden tulo ei ole kuulunut vuodesta 1993 maatalouden kanssa samaan tulolähteeseen, vaan henkilökohtaisiin tuloihin. Tulolähdejaon muutos merkitsi sitä, että tappioita ei voinut enää vähentää toisen tulolähteen tuloista (poikkeuksena kuitenkin pääomatuloista vähennettävät tulolähteen tappiot).

##### **Vertailu muihin samaa ilmiöaluetta kuvaaviin tilastoihin**

Tilastokeskuksen julkaisemat Tulonjakotilasto ja Kulutustutkimus ovat otostutkimuksia, jotka sisältävät tulo- ja kulutustietoja eri väestöryhmistä. Näissä tilastoissa maatalousyrittäjät ovat mukana yhtenä sosioekonomisena ryhmänä. Tilastoyksikkönä on kotitalous. Kotitalouden muodostavat kaikki ne henkilöt, jotka asuvat ja ruokailevat yhdessä tai jotka muuten käyttävät yhdessä tulojaan. Tulonjakotilastossa ja



Kulutustutkimuksessa on muutamia määritelmäeroja ja lisäksi tiedot saattavat erota otanta- ja tuotantomenetelmistä johtuvista syistä.

Tulo- ja varallisuustilasto perustuu verotustietoihin ja se laaditaan rekisteriaineistosta. Tulo- ja varallisuustilaston tilastoyksikkönä on yksityinen henkilö. Tulo- ja varallisuustilaston kuvaama ilmiöalue on suppeampi kuin Tulonjakotilaston tai Kulutustutkimuksen.

Kansantalouden tilinpidon maataloussektoria kuvaavat käsitteet poikkeavat tämän tilaston käsitteistä. Huomattavia eroja syntyy esimerkiksi tukien käsittelyssä, suoriteperusteisuudessa, tutkimuskohteessa ja lähdeaineistossa.

Maatilarekisteri on Maa- ja metsätalousministeriön tietopalvelukeskuksen julkaisema tilasto, joka sisältää tietoja maatilojen lukumääristä, maankäyttölajien pinta-aloista, omistussuhteista, tuotantosunnista sekä viljelijöiden ikärakenteesta. Maatilojen peltopinta-alaa mitataan hallinnassa olevan pellon avulla, mikä on vähintään yhtä suuri kuin viljelty pinta-ala. Maatilarekisterin perusjoukkoon kuuluvat sellaiset maatilat, joilla on viljelyksessään vähintään yksi hehtaari peltomaata, tai tilan taloudellinen koko on vähintään yksi eurooppalainen kokoyksikkö (ESU) eli 1200 euroa. Tästä tilajoukosta käytetään myös nimitystä tilastollinen maatilarekisteri. Maatilarekisteri laaditaan pääasiassa maaseutuelinkeinorekisteristä saatavien tietojen perusteella. Tietoja täydennetään tukea hakemattomien tilojen osalta suoralla tilastokyselyllä. Maatilarekisterissä ei ole veromuodollisia vaatimuksia.

Maa- ja elintarviketalouden tutkimuskeskus MTT ylläpitää maatalouden kannattavuuskirjanpitoa, jonka perustuu siihen sitoutuvien viljelijöiden kahdenkertaiseen kirjanpitoon. Mukana on noin 1000 maatalous-, puutarha- ja poroyritystä. Tiloilta kerätään rahatulot ja -menot verokirjanpidosta, viljelytiedot, tuotantomäärät, omaisuudessa tapahtuneet muutokset ja työtuntien määrät. Tiedot kerää ja tallentaa tietojärjestelmään maaseutukeskus ja MTT tarkistaa ne ja laskee tiloille tilinpäätökset sekä talouden tunnusluvut.

## 7. Selkeys ja eheys/yhtenäisyys

Tilastossa käytettyjen käsitteiden osalta pyritään noudattamaan verohallinnon käyttämiä käsitteitä siltä osin kun tiedot koskevat veroaineistosta laskettuja tuloksia. Suurimmat erot aikaisempiin maatalouden tulotilastoihin verrattuna on tapahtunut kohdeperusjoukon määrittelyssä. Aiemmin tilaston perusjoukko muodostettiin yksinomaan maatilarekisterin pohjalta, jolloin myös tilastoyksiköstä käytettiin nimitystä maatalous. Tässä tilastossa termillä 'maatalous' tarkoitetaan lähinnä paikkaa missä yrityksen tuotanto tapahtuu.

Maatilarekisteriin kuulumisen perusteella yritykset jaetaan ns. aktiivisiin ja passiivisiin maatilayrityksiin. Vaikka tilastollisesta maatilarekisteristä käytetään myös nimitystä 'aktiivitulojen rekisteri', niin siihen kuuluvien tilojen joukossa on myös sellaisia yksiköitä, jotka verottaja tulkitsee ns. harrastetiloiksi ja siten näiden tilojen omistajia ei veroteta maatalouden verolakien mukaan. Maatilarekisteriin kuulumattomia maatalouden verovelvollisia oli yli 70 000. Tästä joukosta käytetään nimitystä 'passiiviyksikkö'. Nämä yksiköt saavat esimerkiksi maatalouden verolain alaisia maan vuokratuloja, josta syystä he joutuvat täyttämään maatalouden 2-verolomakkeen.

Maatalousverotus perustuu ns. kassaperusteiseen tilinpitoon, joten vertailtaessa tämän tilaston tietoja suoriteperusteisesti laskettuihin tuloksiin on muistettava kyseisten kirjanpitoikäntöjen erot.

### Lisätietoja

Juhapekka Kyllönen 029 551 2917  
Vastaava tilastojohtaja:  
Hannele Orjala

maataloustilastot@tilastokeskus.fi  
www.tilastokeskus.fi

Lähde: Maa- ja metsätalousyritysten taloustilasto, Tilastokeskus

Asiakaspalaute: [www.tilastokeskus.fi/palaute](http://www.tilastokeskus.fi/palaute)

---

Tietopalvelu ja viestintä, Tilastokeskus  
puh. 029 551 2220  
[www.tilastokeskus.fi](http://www.tilastokeskus.fi)

Julkaisutilaukset, Edita Publishing Oy  
puh. 020 450 05  
[asiakaspalvelu.publishing@edita.fi](mailto:asiakaspalvelu.publishing@edita.fi)  
[www.editapublishing.fi](http://www.editapublishing.fi)

ISSN 1796-0479  
= Suomen virallinen tilasto  
ISSN 1797-304X (pdf)