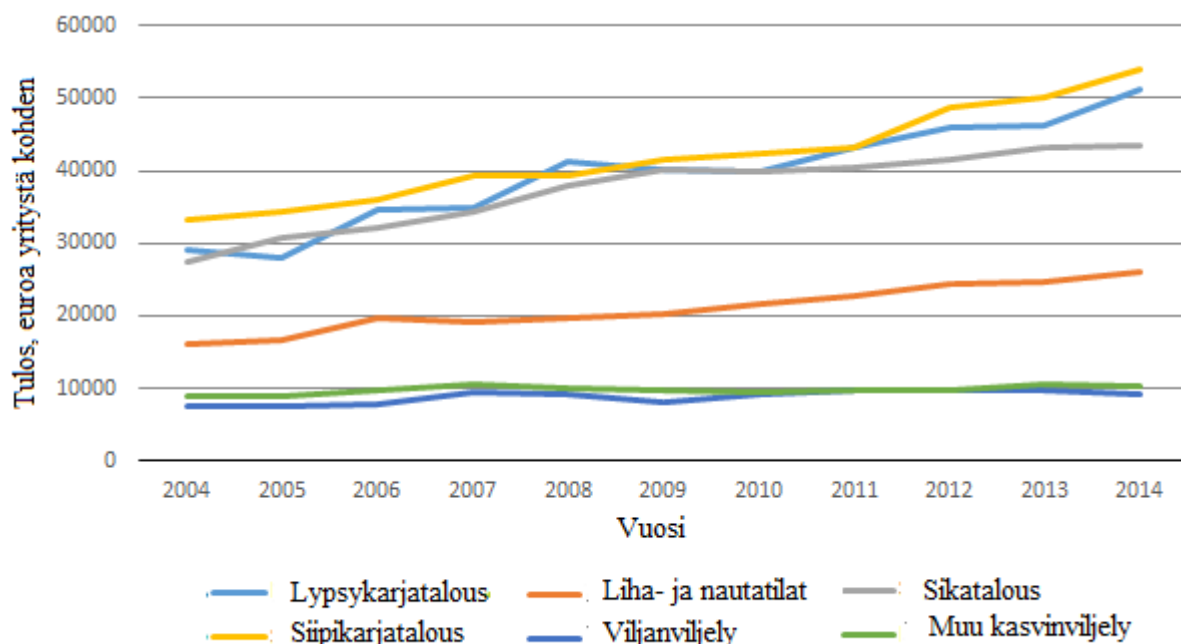


Maa- ja metsätalousyritysten taloustilasto 2014

Tulos maataloudesta vaihtelee tuotantosuunnittain

Maatalouden tuloksen kehityksessä on merkittävää vaihtelua vertailtaessa eri tuotantosuunnan tiloja. Tilat joiden pääasiallinen tuotantosuunta on eläintalous, ovat kasvattaneet tulostaan kasvintuotantoon keskittyneitä tiloja enemmän. Tulos maataloudesta oli vuonna 2014 keskimäärin 18 900 euroa yritystä kohden tarkasteltaessa kaikkien tuotantosuuntien tiloja. Maatalouden tulokseksi määritellään maatilayritysten tilinpäätöksessä se erä, joka siirretään yrityksen omistajille henkilökohtaiseksi maatalouden ansio- ja pääomatuloksi. Tiedot käyvät ilmi nyt julkaistavasta vuoden 2014 Maa- ja metsätalousyritysten taloustilastosta.

Maatalouden tuloksen kehitys tuotantosuunnittain vuosina 2004–2014



Seurantajakson aikana vuodesta 2004 vuoteen 2014 maatalouden tulos on kasvanut eniten, noin 76 prosenttia, lypsykarjataloilla, tilakohtaisen tulokseen yltäessä keskimäärin noin 51 000 euroon.

Siipikarjatiloiilla tulos maataloudesta oli vuonna 2014 keskimäärin 54 000 euroa, joka tarkoittaa että tulos on kasvanut vuodesta 2004 noin 63 prosenttia. Viljanviljelyyn keskittyneillä tiloilla tulos maataloudesta kasvoi vuosina 2004–2014 noin 22 prosenttia, ollen vuonna 2014 keskimäärin 9 300 euroa tilaa kohden. Muuhun kasvinviljelyyn keskittyneet tilat kasvattivat tulostaan vuodesta 2004 noin 13 prosenttia, keskimääräisen tilakohtaisen tuloksen ollessa vuonna 2014 noin 10 200 euroa yritystä kohden. Katsauksessa maataloutta ja metsätaloutta käsitellään erikseen. Maatilayritysten tuloksia tarkastellaan katsauksen luvussa yksi. Henkilöverotietoihin perustuvat tiedot on esitetty katsauksen luvussa kaksi ja yksityismetsätalouden tilastot luvussa kolme.

Sisällys

1. Maatilayritysten verotilinpäätöksiin perustuvat tulokset.....	4
1.1. Maatalouden kokonaistulot, menot, varat ja velat.....	4
1.2. Tilakohtainen tarkastelu	7
Alueittain.....	7
Tuotantosuunnan mukaan	7
Tilakoon mukaan.....	8
2. Henkilöverotietoihin perustuvat tulokset.....	9
3. Yksityismetsätalous.....	10

Taulukot

Taulukko 1. Maatalouden veronalaiset tulot, varat ja velat yhteensä vuosina 2004, 2013 ja 2014.....	5
Taulukko 2. Maakunnat ja kunnat alueen maatalouden kokonaistulojen mukaisessa suuruusjärjestyksessä vuonna 2014.....	6
Taulukko 3. Maatilayritysten lukumäärä, maatalouden tulos ja tuloksen suhteellinen muutos vuosina 2004, 2013 ja 2014.....	7
Taulukko 4. Maatilayritysten lukumäärä, tulot, menot ja tulos maataloudesta tuotantosuunnittain vuosina 2004, 2013 ja 2014.....	8
Taulukko 5. Maatilayritysten lukumäärä, tulot ja menot tilakokoluokittain.....	8
Taulukko 6. Luonnollisten henkilöiden omistamat maatilayritykset, viljelijöiden keski-ikä, sekä veronalaiset tuloerät euroina ikäryhmittäin vuosina 2000 ja 2014.....	9
Taulukko 7. Yksityismetsänomistajien veronalaiset tulot ja menot omistajaryhmittäin verovuosilta 2006, 2013 ja 2014.....	11
Taulukko 8. Metsätalouden pääomatulo maakunnittain vuosina 2006 ja 2014.....	12
Maa- ja metsätalousyriyten taloustilaston laatuseloste.....	13

1. Maatilayritysten verotilinpäätöksiin perustuvat tulokset

Luvun tiedot perustuvat maatalousyrittäjien 2-verolomakkeilta saataviin tietoihin, jotka on yhdistetty Maa- ja metsätalousministeriön ylläpitämän maaseutuelinkeinorekisterin tietoihin. Tietoja on täydennetty Tilastokeskuksen omalla noin 4 400 maatilayrittäjälle lähetetyllä tilastokyselyllä. Tiedot on esitetty aikasarjana vuosilta 2004–2014. Tietokantatauluissa on kuvattu pääasiassa aktiivisten maatilayritysten tuloja, menoja, varoja ja velkoja. Aktiivituloilla tarkoitetaan sellaisia maatilayrityksiä, jotka ovat maatilatalouden tuloverolain (MVL) alaisia ja harjoittavat maataloutta maatilarekisteriin kuuluvalla maatilalla. Jossain tapauksessa yhdellä maatilarekisterin tilalla voi toimia useampiakin maatalouden verovelvollisia - esimerkiksi vanha ja nuori isäntä voivat muutaman vuoden ajan olla molemmat erikseen maatalouden verovelvollisia saman maatilalan tuloista. Näissä tapauksissa aktiiviseksi yrittäjäksi valittiin liikevaihdoltaan suurempi verovelvollinen, kun taas liikevaihdoltaan pienempi MVL verovelvollinen katsottiin passiiviseksi yrittäjäksi. Kyseisiltä passiivisilta velvollisilta vaaditaan, että heillä on verotietojen perusteella oltava maatilalla jotain muutakin taloudellista toimintaa, kuin pelkkää peltomaan omistusta; esimerkiksi maatalouden tuloja tai menoja, tappiota tai maatalouden velkojen korkoja.

Samoin kuin tilalla voi toimia erikseen useita verovelvollisia yrittäjiä, voi yksi yrittäjä harjoittaa maataloutta useammalla maatilalla. Tuotantoa harjoitetaan myös enenevässä määrin vuokratuilla pelloilla - jopa kokonaisia maatiloja vuokrataan. Maatilalla harjoitettavasta tuotannosta on aina taloudellisessa vastuussa maatilalan viljelyoikeutta hallinnoiva oikeushenkilö tai oikeudellinen yksikkö, joka maatalouden kyseessä ollessa on useimmiten luonnollinen henkilö. Muuhun yritystoimintaan verrattuna maatila voidaan käsittää yrityksen toimipaikaksi, josta taloudellisessa vastuussa on joko tilan vuokrannut tai sen omistava oikeushenkilö. Näin yrittäjä ja toimipaikka yhdessä muodostavat yrityksen. Koska yritys vastaa yleensä yhden maatilalan tuotannosta, voidaan tilastossa satunnaisesti puhua myös 'maatilojen tuloksista'. Maatilalan käyttö taloudellisten tilastojen perusyksikkönä on kuitenkin hämärtyneet jatkuvasti 1960-luvun lopulta, jolloin maataloudessa siirryttiin maatilojen pinta-alaan perustuvasta verotuksesta todellisten tulojen ja menojen erotuksen verottamiseen. Voidaan puhua myös tuloista maatilayrittäjää kohti. Usein yrittäjäpuolisot omistavat ja työskentelevät yhdessä maatilalla, joten on kuvaavampaa käyttää termiä 'maatilayritys', puhuttaessa maatilalla tuotetusta taloudellisesta tuloksesta.

Sivuansiotalous mutkistaa maatalouden tulosten tulkintaa. Esimerkiksi maatalousyrittäjät harjoittavat usein sivuansionaan koneyrityksiä. Mikäli sivuansiot katsotaan laajuudeltaan ja luonteeltaan maatalouden vähäisiksi, voidaan niistä saatuja tuloja verottaa yhdessä muiden maatalouden tulojen kanssa. Muutoin sivuansioita varten pitää muodostaa erillinen liikkeyritys. Maataloutta harjoitetaan enenevässä määrin myös elinkeinoverolain piiriin kuuluvissa yrityksissä. Nämä EVL-verolain piiriin kuuluvat yritykset jäävät ainakin toistaiseksi tämän tilaston ulottumattomiin.

1.1. Maatalouden kokonaistulot, menot, varat ja velat

Maatilatalouden verovelvollisten lukumäärä on Suomessa huomattavasti suurempi kuin maatilarekisterin aktiivitulojen lukumäärä antaisi olettaa. Vuonna 2014 aktiivisia ja passiivisia maatilatalouden tuloverolain mukaan verovelvollisia oli kaikkiaan 128 596 yksikköä. Näistä 50 743 verovelvollisen tiedot pystyttiin yhdistämään Maa- ja metsätalousministeriön tietopalvelukeskuksen ylläpitämän maatilarekisterin tietoihin. Maatilarekisteriin kuului vuonna 2014 kaikkiaan 52 775 maatilaa. Siten erotukseksi jäävien 2 032 aktiivitulojen tuloja ei verotettu MVL:n mukaan, koska tilat olivat joko ns. harrastetiloja tai tilat olivat yhtiömuotoisia, jolloin niitä verotettiin elinkeinoverolain mukaan. Toisaalta osaa verotiedoista ei onnistuttu yhdistämään maatilarekisterin tietoihin johtuen siitä, että yrittäjätunnukset poikkesivat eri rekistereissä. Muutamassa tapauksessa yksi verovelvollinen oli vastuussa kahden maatilalan tuloista.

Vuonna 2014 MVL:n alaiset maatalouden myyntitulot olivat 2 952 miljoonaa euroa. Myyntitulot laskivat edellisvuodesta 114 miljoonaa euroa. Kotieläinten ja kotieläintuotteiden osuus maatalouden myyntituloista oli noin 62 prosenttia ja kasvinviljelytuotteiden osuus noin 25 prosenttia. Vuodesta 2004 kasvinviljelytuotteiden osuus myyntituloista on kohonnut noin kolme prosenttia, kun taas kotieläintuotannon suhteellinen osuus on alentunut noin neljä prosenttia. MVL 2-verolomakkeilla ilmoitettujen maataloustukien kokonaismäärä oli 1 784 miljoonaa euroa. Maatalouden kokonaistulot olivat vuonna 2014 yhteensä 5 098 miljoonaa euroa kun ne vuonna 2013 olivat 5 138 miljoonaa euroa

Maatalousverotuksessa vähennyskelpoisten menojen yhteismäärä vuonna 2014 oli 3 917 miljoonaa euroa. Menot laskivat siten edellisvuoden 3 967 miljoonasta eurosta noin 50 miljoonaa euroa, kun tulot laskivat saman ajanjakson kuluessa 40 miljoonaa euroa. Maatalouden verolomakkeella menot on eritelty lähinnä menojen alv-kannan mukaan. Menoista noin puolet muodostuu 23 prosentin alv-kantaan kuuluvista menoista. Poistot, 0 prosentin alv-kantaan kuuluvat menot, sekä yhdistettyyn 9 ja 13 prosentin alv-kantaan kuuluvat menoerät muodostavat kukin erikseen noin 13–15 prosentin osuuden kokonaismenoista. Loppuosa menoista koostuu maatalouden palkkamenoista, sekä tasausvarauksesta. Menojen ja tulojen erotuksesta käytetään termiä voitto. Kun voittoon lisätään korjauserät (esimerkiksi maatalouden menoissa vähennetyt yksityistalouden menot ja alkutuottajien alv-huojennus, energiatuotteiden valmisteverojen palautus ja vähennetään mm. yksityisauton maatalouskäyttö ja osinkojen verovapaa osa) sekä maatalouden korkomenot, saadaan maatalouden tulos. Kaikkien maatalouden verovelvollisten yhteenlaskettu maatalouden tulos oli 1 119 miljoonaa euroa. Kokonaistulos nousi edellisestä vuodesta 4 miljoonaa euroa.

Maatalousomaisuuden verotusarvo ilman maatalaan kuuluvia etuuksia oli 5 528 miljoonaa euroa vuonna 2014, kun se edellisenä vuonna oli 5 485 miljoonaa euroa. Maatalouskone- ja kalusto-omaisuuden osuus varoista oli noin 38 prosenttia, tuotantorakennusten osuus noin 24 prosenttia ja maatalousmaan verotusarvo noin 20 prosenttia. Velkojen määrä vuonna 2014 oli 3 802 miljoonaa euroa, vastaava luku vuotta aiemmin oli 3 694 miljoonaa euroa. Maatalouden nettovarallisuuden kokonaisarvo ilman verotuksessa sovellettua palkkamenokorjausta vuonna 2014 oli 1 725 miljoonaa euroa. Passiivitulojen osuus maatalouden kokonaisvarallisuudesta oli noin 12 prosenttia. Kyseisten tilojen varallisuudesta lähes 53 prosenttia oli maatalousmaata.

Taulukko 1. Maatalouden veronalaiset tulot, varat ja velat yhteensä vuosina 2004, 2013 ja 2014

	Vuosi	MVL:n mukaan verovelvolliset		
		Kaikki yhteensä	Passiiviset maatilayritykset	Aktiiviset maatilayritykset
01 Maatilayritysten lukumäärä koko aineistossa	2004	145 051	76 166	68 885
	2013	129 548	77 338	52 210
	2014	128 596	77 853	50 743
03 Maataloustuotteiden myyntitulo milj. euroa	2004	2 323	91	2 231
	2013	3 066	110	2 955
	2014	2 952	109	2 844
10 Tuet milj. euroa	2004	1 745	35	1 709
	2013	1 721	28	1 693
	2014	1 784	31	1 753
24 Tulos maataloudesta milj. euroa	2004	1 144	120	1 024
	2013	1 115	153	962
	2014	1 119	160	957
41 Maatalouden varat milj. euroa	2004	4 325	460	3 865
	2013	5 485	624	4 861
	2014	5 528	643	4 885
42 Maatalouden velat milj. euroa	2004	2 796	125	2 671
	2013	3 694	156	3 537
	2014	3 802	181	3 622

Maatalouden kokonaistulot olivat maakunnittain tarkastellen korkeimmat Varsinais-Suomessa. Tulos maataloudesta oli vuonna 2014 suurin Pohjois-Pohjanmaan maakunnassa. Maatalouden kokonaistulojen perusteella Salo oli vuonna 2014 Suomen maatalousvaltaisain kunta. Kuntien välisessä vertailussa Salo oli ykkössiijalla sekä tulojen että tuloksen perusteella mitattuna.

Taulukko 2. Maakunnat ja kunnat alueen maatalouden kokonaistulojen mukaisessa suuruusjärjestyksessä vuonna 2014

	Aktiivimaatilyritysten lukumäärä koko aineistossa	Maatalouden tulot yhteensä miljoonaa euroa	Tulos maataloudesta miljoonaa euroa	Maatalouden tulot euroa/yritys	Tulos maataloudesta euroa/yritys
Koko maa	50 743	4 762	957	93 850	18 862
Manner-Suomi	50 313	4 719	949	93 801	18 861
Varsinais-Suomen maakunta	5 476	599	102	109 359	18 650
Etelä-Pohjanmaan maakunta	5 745	559	111	97 303	19 239
Pohjois-Pohjanmaan maakunta	4 375	487	112	111 261	25 686
Pohjois-Savon maakunta	3 661	406	86	111 015	23 374
Pirkanmaan maakunta	3 925	306	57	77 972	14 638
Satakunnan maakunta	3 155	305	54	96 661	17 033
Pohjanmaan maakunta	3 485	287	60	82 226	17 357
Uudenmaan maakunta	3 205	276	48	86 240	14 828
Pohjois-Karjalan maakunta	2 048	198	46	96 698	22 262
Keski-Suomen maakunta	2 587	187	36	72 448	14 052
Kanta-Hämeen maakunta	2 054	186	37	90 704	18 199
Etelä-Savon maakunta	2 407	181	34	75 327	13 977
Keski-Pohjanmaan maakunta	1 261	173	46	136 840	36 152
Päijät-Hämeen maakunta	1 659	152	28	91 367	16 679
Kymenlaakson maakunta	1 806	126	28	69 792	15 489
Lappi	1 350	119	25	88 265	18 418
Salo	969	95	17	98 492	17 196
Etelä-Karjalan maakunta	1 357	93	22	68 557	16 093
Kainuun maakunta	756	79	18	104 293	24 079
Seinäjoki	699	78	14	111 609	19 747
Loimaa	648	74	14	114 202	21 319
Kauhava	881	73	14	82 796	16 296
Kouvola	993	70	15	70 324	15 598
Kiuruvesi	400	65	11	161 850	28 202
Ilmajoki	374	57	10	152 534	27 425
Kokkola	441	56	15	126 165	35 040
Sastamala	691	52	10	75 265	14 441
Kalajoki	333	52	11	154 912	33 511
Somero	450	51	10	113 491	23 156
Kuopio	518	51	12	98 553	22 325
Hämeenlinna	526	49	9	93 533	17 908
Jalasjärvi	397	48	10	122 122	24 766
Huittinen	357	48	8	135 801	21 494
Nivala	338	45	12	133 664	34 049
Kauhajoki	460	45	9	97 566	18 597
Kurikka	415	44	9	106 154	21 579
Pöytyä	391	44	7	112 208	18 656
Ahvenanmaa	430	43	8	99 651	19 056

1.2. Tilakohtainen tarkastelu

Alueittain

Tilastossa esitetyt alueittaisia taulukoita on laadittu kunnittain, maakunnittain ja EU-tukialuejaon mukaan luokiteltuna. Aiempien vuosien tulokset on laskettu vastaamaan vuoden 2014 aluejakoa. Maakunnan ja EU-tukialueen mukaan esitetyt tietokantataulukot on laadittu pääsääntöisesti vähintään kahdessa ulottuvuudessa, esimerkiksi maakunnan ja tuotantosuunnan mukaan. Otokseen perustuvat tiedot on merkitty * -merkillä tietokantatauluissa. Otostiloilta saatuja tietoja ei ole julkaistu kuntatasolla. Siten esimerkiksi tietoja pellon vuokrahinnoista ei julkaista kunnittain.

Vuonna 2014 yritysکوhtainen keskimääräinen tulos maataloudesta vaihtelee tukialueittain noin 12 600 ja 23 400 euron välillä, tuloksen ollessa selvästi muuta maata alhaisempia pohjoisimmalla C4-tukialueella. Yritysکوhtainen tulos maataloudesta on kasvanut vuosina 2004–2014 eniten tukialueilla C2 ja C2P, kasvun ollessa C2-alueella 32 prosenttia ja C2 -alueella 33 prosenttia. Koko maan tasolla yritysکوhtainen tulosmaataloudesta kasvoi saman ajanjakson kuluessa 27 prosenttia.

Taulukko 3. Maatilayritysten lukumäärä, maatalouden tulos ja tuloksen suhteellinen muutos vuosina 2004, 2013 ja 2014

	Vuosi	EU tukialue							
		Koko maa	A-tukialue	B-tukialue	C1-tukialue	C2-tukialue	C2P-tukialue	C3-tukialue	C4-tukialue
01 Maatilayritysten lukumäärä koko aineistossa	2004	68 860	8 680	20 344	16 327	18 201	1 971	2 753	584
	2013	52 210	6 653	15 624	12 056	13 907	1 456	2 072	442
	2014	50 743	6 426	15 173	11 724	13 555	1 406	2 022	437
24 Tulos maataloudesta euroa/yritys	2004	14 865	14 834	12 907	13 734	17 710	15 763	17 597	10 559
	2013	18 422	18 353	15 840	17 008	22 306	19 197	21 020	12 323
	2014	18 862	17 944	15 921	17 432	23 365	20 995	21 841	12 573
Tuloksen muutos % vv 2004–2014		27	21	23	27	32	33	24	19

Tuotantosuunnan mukaan

Maatilan tuotantosuuntana käytetään maatilarekisteriin merkittyä tuotantosuuntaa. Tilaston perusjoukkoon kuuluvien maatilayritysten lukumäärä on laskenut vuodesta 2004 vuoteen 2014 noin 26 prosenttia. Lypsykarjatilojen määrä on pudonnut noin puoleen vuoden 2004 tasosta ja sikatilojen määrä 58 prosenttia. Lammastiloja lukuun ottamatta kotieläintuotantoon erikoistuneilla tiloilla tulos oli selvästi korkeampi kuin kasvituotantoon erikoistuneilla tiloilla. Lypsykarja-, siipikarja- ja sikatiloilla tulos oli vuonna 2014 yli 40 000 euroa, kun viljatiloiilla ja muilla kasvintuotantotiloilla tulos jäi noin 10 000 euroon. Tulos kasvoi vuodesta 2004 vuoteen 2014 suhteellisesti eniten lypsykarja- ja siipikarjatiloiilla.

Taulukko 4 Maatilayritysten lukumäärä, tulot, menot ja tulos maataloudesta tuotantosuunnittain vuosina 2004, 2013 ja 2014

		Kaikki tuotanto suunnat	1.Lypsykarja talous	2.Liha-ym naudat	3.Sika talous	4.Siipikarja talous	5.Lampaat, vuohet, hevoset	6.Viljan viljely	7.Muu kasvit tuotanto	8.Muu tuotanto
01 Maatilayritysten lukumäärä koko aineistossa	2004	68 860	17 230	4 595	3 280	913	2 244	28 308	11 927	3 280
	2013	52 210	9 201	3 462	1 520	487	1 924	23 774	11 610	2 100
	2014	50 743	8 639	3 398	1 374	476	1 847	23 223	11 576	2 000
13 Tulot yhteensä euroa/yritys	2004	58 910	97 291	71 429	151 933	187 058	19 440	30 616	39 010	20 200
	2013	92 227	193 368	136 556	316 423	431 457	35 533	49 685	53 032	29 500
	2014	93 850	211 381	143 800	315 838	406 308	37 321	48 937	52 538	31 100
20 Menot yhteensä euroa/yritys	2004	42 649	65 995	53 414	120 934	150 341	16 919	22 215	29 151	16 000
	2013	72 679	144 189	109 521	269 445	376 902	32 134	39 505	42 095	25 400
	2014	73 721	156 875	115 065	268 274	347 825	33 711	39 114	41 844	25 900
24 Tulos maataloudesta euroa/yritys	2004	14 865	29 069	16 013	27 519	33 135	1 854	7 622	9 012	3 400
	2013	18 422	46 207	24 559	43 264	50 064	2 670	9 820	10 508	3 800
	2014	18 862	51 234	26 014	43 471	53 962	2 721	9 328	10 195	4 900
	Muutos % vv 2004-2014	27	76	62	58	63	47	22	13	44

Tilakoon mukaan

Kaikkien maatilojen lukumäärä laski 26 prosenttia vuodesta 2004 vuoteen 2014. Suurin vähennys tilojen lukumäärässä vuosien 2004–2014 välillä nähtiin alle viiden hehtaarin tiloilla, joiden määrä putosi ajanjakson aikana 53 prosenttia. Tilojen lukumäärä kasvoi vuodesta 2004 ainoastaan suurimpien 50–100 ja yli 100 hehtaarin kokoluokissa.

Tarkasteltaessa kaikkia maatiloille yhteensä, tulos maataloudesta oli vuonna 2014 keskimäärin 18 900 euroa. Kokoluokittain tarkasteltuna vasta yli 30 hehtaarin tiloilla päästiin keskiarvon yli. Pienin tulos maataloudesta oli kokoluokaltaan 5-10 hehtaarin tiloilla noin 2 000 euroa ja korkein yli 100 hehtaarin tiloilla noin 59 000 euroa. Maatilatalouden tulos on kuitenkin kasvanut vuosien 2004–2014 välillä eniten juuri pienien kokoluokan 0-4,9 hehtaaria tiloilla, kasvun ollessa ajanjakson aikana 69 prosenttia. Pienimpien tilojen lisäksi vain kahden suurimman kokoluokan 50–99,9 hehtaaria ja yli 100 hehtaaria, tilojen on onnistunut kasvattaa tulostaan.

Taulukko 5. Maatilayritysten lukumäärä, tulot ja menot tilakokoluokittain

	Vuosi	Kaikki kokoluokat yht	0- 4,9 ha	5- 9,9 ha	10-19,9 ha	20-29,9 ha	30-49,9 ha	50-99,9 ha	Yli 100 ha
01 Maatilayritysten lukumäärä koko aineistossa	2004	68 860	4 617	8 626	16 477	12 363	14 362	10 104	2 311
	2013	52 210	2 330	5 725	10 813	8 152	10 541	10 397	4 252
	2014	50 743	2 103	5 573	10 369	7 752	10 134	10 359	4 453
	Muutos % vv 2004-2014	-26	-54	-35	-37	-37	-29	3	93
24 Tulos maataloudesta euroa/yritys	2004	14 865	1 333	2 085	6 249	13 372	21 502	31 514	44 972
	2013	18 422	2 604	1 773	4 251	10 271	19 328	35 179	57 949
	2014	18 862	2 252	1 993	4 201	10 001	19 114	35 082	59 080
	Muutos % vv 2004-2014	27	69	-4	-33	-25	-11	11	31

2. Henkilöverotietoihin perustuvat tulokset

Henkilöveroaineistosta lasketut tietokantataulut on laadittu vuosille 2000–2014. Henkilöverorekisteristä on haettu verotiedot sellaisille luonnollisille henkilöille ja heidän puolisoille, jotka viljelevät maatilarekisteriin kuuluvaa maatilaa ja joiden maatalouden tuloja verotetaan MVL:n mukaan. Puolisoiden tiedot on sitten laskettu yhteen, joten tilastoyksiköllä tarkoitetaan viljelijäpuolisoiden yhteenlaskettuja tietoja. Voidaan myös puhua maatilayrityksen omistajapuolisista tai viljelijäperheestä. Lasten mahdollisia veronalaisia tuloja ei kuitenkaan ole huomioitu tilastossa. Henkilöverotietojen pohjalta voidaan tehdä päätelmiä siitä, mikä osuus viljelijäpuolisoiden tuloista tulee maataloudesta ja mikä osuus muista tulolähteistä. Viljelijäpuolisoiden tuloista yhä suurempi osa tulee muualta kuin maataloudesta.

Tarkastelun kohteena olevaan henkilöveroaineistoon tuli mukaan 44 844 viljelijän ja 31 793 puolison tiedot. Perheviljelmien määrä on laskenut vuodesta 2000 vuoteen 2014 ulottuvalla ajanjaksolla noin 36 prosenttia. Henkilöverotietojen pohjalta laadituissa kuntakohtaisissa taulukoissa käytetään maatalon sijaintikuntaa eikä viljelijän kotikuntaa.

Viljelijöiden keski-ikä on kasvanut neljällä vuodella vuodesta 2000 vuoteen 2014, alle 35 vuotiaiden viljelijöiden ikäluokka on yli puolittunut saman ajanjakson aikana. Samanaikaisesti yli 65 vuotiaiden viljelijöiden omistamien tilojen määrä kasvoi noin 26 prosentilla. Toisaalta maatalousyhtymien hallinnoimien tilojen osakkaiden ikäjakaumasta ei ole tehty erillistä selvitystä, mutta oletettavasti yhtymän osakkaiden ikäjakauman keskiarvo olisi alhaisempi kuin luonnollisina henkilöinä toimivilla viljelijöillä

Metsätalouden puhdas pääomatulo oli vuonna 2008–2014 yleisesti suhteellisen matalalla tasolla verrattuna esimerkiksi vuoteen 2007. Tilanne johtuu em. vuosina sovelletusta metsätalouden verohuojennuksesta. Tämä näkyy myös viljelijäperheiden tulonmuodostuksessa. Vuosina 2000–2005 metsätalouden tulot eivät ole metsän pinta-alaverotuksen takia täysin vertailukelpoisia vuosien 2006–2014 tuloksiin, jolloin metsätalouden tuloja on verotettu yksinomaan metsätalouden pääomaverotuksen mukaan. Maanviljelijöistä yli 40 prosenttia kuului 2000-luvun alkupuolen siirtymäkaudella metsän pinta-alaverotuksen piiriin. Viljelijäperheiden maa- ja metsätalouden yhteenlasketut tulot vuonna 2000 olivat noin 16 300 euroa, kun vuonna 2014 ne olivat noin 25 100 euroa.

Taulukko 6. Luonnollisten henkilöiden omistamat maatilayritykset, viljelijöiden keski-ikä, sekä veronalaiset tuloerät euroina ikäryhmittäin vuosina 2000 ja 2014

	Vuosi	Viljelijän ikä				
		Kaikki ikäryhmät yhteensä	Alle 35 vuotta	35 - 49 vuotta.	50 - 64 vuotta	yli 65 vuotta
Tilojen lkm	2000	70 083	8 410	31 050	26 966	3 657
	2014	44 844	3 990	15 144	21 079	4 631
Viljelijän keski-ikä	2000	47	30	42	55	70
	2014	51	30	43	57	68
Puolisoiden valtionveronalaiset tulot	2000	35 235	30 369	37 221	35 655	26 460
	2014	63 784	53 220	69 284	63 770	54 957
Puolisoiden maatalouden ansio ja pääomatulot	2000	13 187	13 622	14 363	12 619	6 387
	2014	19 223	19 593	23 674	18 371	8 228
Puolisoiden metsätalouden tulot	2000	3 137	3 031	3 247	3 113	2 609
	2014	5 887	5 654	6 285	5 890	4 773
Puolisoiden työtulot ja tulonsiirrot	2000	14 052	10 902	14 825	14 195	13 675
	2014	29 689	24 014	30 948	29 318	32 154
Puolisoiden muut tulot euroa yht	2000	5 147	2 900	5 074	6 095	3 938
	2014	10 740	5 088	10 378	11 919	11 429

3. Yksityismetsätalous

Tässä luvussa kuvataan yksityismetsänomistajien veronalaisia puunmyyntituloja, metsätalouden menoja ja metsänomistajan verotettavaksi jäävää metsätalouden puhdasta pääomatuloa. Metsätalouden tiedot on saatavissa vuosilta 2006–2014. Yksityismetsänomistajilla tarkoitetaan luonnollisten henkilöiden, verotus- tai kiinteistöyhtymien ja kuolinpesien nimissä harjoitettua metsätaloutta. Valtion, kuntien, seurakuntien, säätiöiden, yhteismetsien, metsäyhtiöiden yms. metsätalous ei sisälly tähän tilastoon.

Yksityismetsänomistajien perusjoukon rungon muodostavat kaikki metsätalouden 2c-verolomakkeen palauttajat. Verohallinto lähetti puolisoiden yhdessä omistamista metsäkiinteistöistä esitäytetyn 2c-verolomakkeen suuremman osuuden omistavalle puolisolalle. Jos kiinteistö omistettiin tasan puoliksi, lähetettiin lomake iältään vanhemmalle puolisolalle. Mikäli puoliset omistivat itsenäisesti metsäkiinteistöjä, oli heidän mahdollista jättää erilliset metsäveroilmotukset. Metsätalouden tuloksia esitellään sekä alueellisesti että omistajaryhmien mukaan luokiteltuna. Maatalouden harjoittajien ja muiden metsänomistajien tuloksia tarkastellaan myös erikseen. Aluetarkastelussa pienin alueyksikkö on kunta. Arvonlisäverovelvolliset metsänomistajat ilmoittavat verolomakkeella tulot ja menot ilman arvonlisäveroa, kun taas muut metsänomistajat sisällyttävät arvonlisäveron sekä metsätalouden tuloihin että menoihin.

Verohallinnon tietojen mukaan viime vuosina metsätalouden 2c-verolomake lähetettiin noin 400 000 verovelvolliselle. Näistä verohallintoon palautui vuonna 2014 lähes 270 000 lomaketta. Palauttamatta jättäminen johtunee useimmiten siitä, että metsänomistajalla ei ole mitään ilmoitettavaa, tuloja tai menoja. Metsätalouden tappiot voidaan ensisijaisesti vähentää muista pääomatuloista, tai ns. alijäämähyvityksenä ansiotulojen veroista. Tappioiden huomioiminen edellyttää luonnollisesti niiden ilmoittamista 2c-lomakkeella. Metsätalouden pinta-ala on saatu verohallinnon kiinteistötiedoista. Se ei kaikilta osin vastanne nykyistä tilannetta metsämaan osalta, sillä esimerkiksi ojitettu suo saattaa nykyisin olla käytännössä metsämaata, vaikka kiinteistörekisterissä se olisi luokiteltu joutomaaksi. Vuosi 2011 oli viimeinen vuosi jolloin puun myyntitulojen määräaikaista verohuojennusta oli mahdollista saada. Vuonna 2011 huojennuksen määrä oli 25 prosenttia myyntitulosta. Metsätalouden puhdas pääomatulo oli vuonna 2014 keskimäärin 3 353 euroa verolomakkeen palauttajaa kohden.

Verolomakkeiden 2c tiedot yhdistettiin Tilastokeskuksessa verohallinnon kiinteistötietoihin. Ennen vuotta 2011 Tilastokeskuksen verohallinnolta saamista kiinteistötiedoista puuttui osa omistajatiedoista, joten vuosina 2006–2010 tilastossa on metsäpinta-alojen osalta alipeittoa.

Oheisessa taulukossa yksityismetsätalouden tulokset on esitelty siten, että metsänomistajat on luokiteltu kolmeen ryhmään:

- a) metsänomistajat, jotka harjoittavat myös maatilatalouden verolain mukaista maataloutta maatilarekisteriin kuuluvalla tilalla (aktiiviviljelijät).
- b) metsänomistajat, jotka ovat maataloudesta verovelvollisia, mutta maatilat eivät kuulu ns. aktiivitulojen maatilarekisteriin (passiivitalat). Usein näillä passiivitalan omistajilla on vain esimerkiksi peltomaan vuokratuloja, koska pellot on vuokrattu aktiiviviljelijöille.
- c) metsänomistajat, jotka eivät ole jättäneet maatalouden verolomaketta, asuivat he sitten metsätalallaan tai kaupungissa (metsätalalan omistajat).

Vuonna 2014 metsätalouden verovelvollisia aktiiviviljelijöitä oli 44 207, muita maatalouden verovelvollisia (passiivitalan omistajia) 56 508 ja metsätalallisia 170 074. Puun myyntitulot olivat vuonna 2014 selvästi korkeammat niillä metsänomistajilla, jotka lukeutuivat aktiiviviljelijöihin. Aktiiviviljelijöiden saamat myyntitulot olivat vuonna 2014 noin 10 340 euroa, kun ne olivat kaikilla metsänomistajilla noin 5 829 ja niillä metsänomistajilla, jotka eivät ole maatalouden verovelvollisia noin 4 420 euroa.

Taulukko 7. Yksityismetsänomistajien veronalaiset tulot ja menot omistajaryhmittäin verovuosilta 2006, 2013 ja 2014

	Vuosi	Yhteensä	Aktiiviviljelijät	Passiivitalalliset ovat maatalouden verovelvollisia, mutta eivät itse harjoita aktiivista maataloutta	Metsätilan omistajat eivät ole maataloudesta verovelvollisia
Metsätaloudesta verovelvollisten lukumäärä	2006	263 659	56 968	52 638	154 053
	2013	269 385	45 343	55 912	168 130
	2014	270 789	44 207	56 508	170 074
1+Puun myyntitulot euroa/metsänomistaja	2006	3 894	5 858	4 022	3 124
	2013	5 427	9 475	5 973	4 154
	2014	5 829	10 340	6 543	4 420
2+Korvaukset ja tuet euroa/metsänomistaja	2006	59	108	61	40
	2013	193	358	201	145
	2014	249	490	277	177
3+Omasta metsästä otettu puutavara euroa/metsänomistaja	2006	11	40	5	2
	2013	7	32	4	2
	2014	7	29	6	1
4-Metsävähennys ja varaukset euroa/metsänomistaja	2006	408	732	327	315
	2013	837	1 844	676	619
	2014	886	1 999	711	655
5+Muut pääomatuloksi luettavat erät euroa/metsänomistaja	2006	87	116	96	73
	2013	145	202	176	120
	2014	162	228	192	135
6-Vuosimenot euroa/metsänomistaja	2006	1 034	1 407	1 169	850
	2013	1 601	2 210	1 817	1 365
	2014	1 779	2 507	2 009	1 513
10-Poistot (koneet, rakennukset ja ojat) euroa/metsänomistaja	2006	134	183	151	11
	2013	200	289	239	164
	2014	210	313	254	169
11-Menot toisesta tulolähteestä euroa/metsänomistaja	2006	13	47	10	2
	2013	25	107	23	3
	2014	27	113	25	5
12+Korjauserät euroa/metsänomistaja	2006	4	4	4	4
	2013	8	6	10	8
	2014	9	8	13	7
13=Metsätalouden puhdas pääomatulo euroa/metsänomistaja	2006	2 465	3 756	2 531	1 966
	2013	3 117	5 624	3 610	2 277
	2014	3 353	6 161	4 030	2 399
... puhdas po-tulo jos huojennuksia ei huomioida	2006	2465	3 756	2 531	1 966
	2013	3 117	5 624	3 610	2 277
	2014	3 353	6 161	4 030	2 399

Metsätalouden aluetarkastelun pohjana käytetään metsänomistajan kotikuntaa. Maataloutta koskevissa lukujen 1 ja 2 taulukoissa kunta määräytyy maatalon sijaintikunnan perusteella. Tämä ratkaisu valittiin, koska metsänomistajan metsäkiinteistöt sijaitsevat usein useamman kunnan alueella, tai kotikunnan ulkopuolella. Seuraavassa taulukossa on esitetty metsäverovelvollisten lukumäärä ja metsätalouden puhdas pääomatulo maakunnittain vuosilta 2006 ja 2014. Yksityismetsänomistajien yhteenlaskettu metsätalouden puhdas pääomatulo vuonna 2014 oli noin 908 miljoonaa euroa.

Taulukko 8. Metsätalouden pääomatulo maakunnittain vuosina 2006 ja 2014

	Vuosi	Metsätaloudesta verovelvollisten lukumäärä	Pääomatulot yhteensä miljoonaa euroa
Yhteensä maakunnat	2006	263 536	650
	2014	270 764	908
Uusimaa	2006	24 085	68
	2014	27 443	89
Kanta-Häme	2006	7 720	31
	2014	7 829	37
Päijät-Häme	2006	8 147	37
	2014	8 281	49
Kymenlaakso	2006	8 473	31
	2014	8 643	44
Etelä-Karjala	2006	9 245	32
	2014	9 431	49
Varsinais-Suomi	2006	16 103	30
	2014	16 246	43
Satakunta	2006	12 405	22
	2014	12 388	35
Etelä-Savo	2006	17 370	80
	2014	17 435	112
Pohjois-Savo	2006	20 326	58
	2014	20 642	77
Pohjois-Karjala	2006	15 638	38
	2014	15 770	56
Pirkanmaa	2006	19 195	59
	2014	19 695	72
Keski-Suomi	2006	18 545	72
	2014	19 052	86
Etelä-Pohjanmaa	2006	19 808	27
	2014	19 107	39
Pohjanmaa	2006	14 201	15
	2014	13 859	21
Keski-Pohjanmaa	2006	4 994	6
	2014	5 130	13
Pohjois-Pohjanmaa	2006	24 048	22
	2014	25 617	44
Kainuu	2006	8 533	13
	2014	8 906	19
Lappi	2006	12 986	10
	2014	13 494	18
Ahvenanmaa	2006	1 714	1
	2014	1 789	2

Maa- ja metsätalousyriyten taloustitaston laatuseloste

1. Tilastotietojen relevanssi

Tilasto kuvaa maassamme toimivien maatilayriyten taloudellista toimintaa ja rakennetta, sekä maatalousyriyten omistajapuolisoiden veronalaisia tuloja. Lisäksi tilastossa kuvataan kaikkien yksityismetsänomistajien metsätaloutta. Tilaston tutkimusyksikkönä on maatalouden osalta maatilayriyys ja metsätalouden osalta verovelvollinen metsänomistaja. Tilastointiajanjakso on kalenterivuosi. Maataloutta ja metsätaloutta tarkastellaan erikseen.

Tietoja on luokiteltu alueittain, tuotantosuunnittain, tilakokoluokittain, omistajan juridisen muodon mukaan, sekä ikäryhmittäin. Tilastossa julkaistaan tietoja sekä keskiarvona tilastoyksikköä kohti että summattuna yli kaikkien tilastoyksiköiden. Uuden tilastovuoden tiedot päivitetään yhtenäisen aikasarjaksi vanhojen vuosien jatkeeksi.

2. Tilastotutkimuksen menetelmäkuvaus

2.1. Perusjoukko

Maa- ja metsätalousyriyten taloustitastossa perusjoukkoja on itse asiassa useita. Maatilayriyyskohtaisia asioita käsiteltäessä (luku 1) perusjoukolla tarkoitetaan kaikkia maatilatalouden verolain mukaan verovelvollisia yksiköistä. Henkilöveroaineistoon perustuvissa tarkastelussa (luku 2) perusjoukon muodostavat edellisten maatilayriyten luonnolliset henkilöomistajat ja heidän puoliset, jotka viljelevät maatilarekisteriin kuuluvaa maatilaa. Metsätaloutta käsittelevässä luvussa 3 perusjoukko muodostetaan verohallinnon yksityismetsänomistajista.

Yhden maatilán tietoihin voidaan jossain tapauksissa liittää useammankin verovelvollisen tiedot. Tällöin aktiiviseksi yritykseksi valitaan liikevaihdon perusteella suurempi verovelvollinen. Kyseinen tilanne on yleinen esimerkiksi maatilán sukupolvenvaihdoksen jälkeisinä vuosina, jolloin vanha isäntä saa mahdollisesti veronalaisia jaksotettuja eläinten myyntituloja tms. Vanhaa ja uutta isäntää käsitellään tässä tapauksessa erillisinä tilastoyksikköinä.

Muun yritystoiminnan tilastointiin verrattuna maatala voidaan käsittää yrityksen omaisuudeksi ja toimipaikaksi. Resurssit omistavat tai vuokraa oikeudellinen yksikkö, joka tavoittelee taloudellisessa mielessä korvausta ja voittoa työlleen ja pääomilleen. Näin yrittäjä (= oikeudellinen yksikkö) ja maatala (= toimipaikka), yhdessä muodostavat yrityksen. Maatilán käyttö taloudellisten tilastojen tilastoyksikkönä on hämärtynyt jatkuvasti 1960-luvun lopulta, kun maataloudessa siirryttiin pinta-alaan perustuvasta verotuksesta todellisiin yrittäjän maatalouden tulojen ja menojen erotuksen verottamiseen.

2.2. Otanta

Otanta-asetelmaan sisältyy kiertävä paneeli, jossa noin puolet otoksesta vaihtuu vuosittain. Sama tila on siten tutkimuksessa mukana yleensä kaksi vuotta. Otanta-asetelmana oli ositettu yksinkertainen satunnaisotanta palauttamatta. Tärkeimpinä osituskriteereinä olivat tuotantosuunta ja tilakoko. Otos kiintiöitiin Neyman-kiintiöinnin mukaan ja kiintiöintimuuttujana oli edellisvuoden tulos maataloudesta.

Otoksesta saadut tulokset painotetaan vastaamaan kokonaisaineistosta saatuja lukuja. Estimoinnin tarkkuuden parantamiseksi tehtiin jälkiositus, jonka tärkeimmät kriteerit olivat maatilayriyksen juridinen muoto ja EU-tukialue. Tämän jälkeen jokaiselle ositteelle laskettiin painokerroin ja painot kalibroitiin kaikille otoksen hyväksytyille maatilayriyksille. Kalibroinnissa hyväksytyjen tilojen tiedot saadaan vastaamaan kalibroitavien muuttujien osalta kohdeperusjoukon jakaumia. Kaikki otostutkimuksilla saadut arvot (estimaatit) on merkitty tähdellä tilaston liitteenä olevissa tietokantatauluissa. Estimaatti on matemaattisella laskentakaavalla otoshavaintojen arvoa hyväksi käyttäen saatu arvio perusjoukon ominaisuudesta.

Ylipeittoa syntyy, kun kehikkoperusjoukossa on mukana kohdeperusjoukkoon kuulumattomia alkioita. Tilastovuoden otantakehikkoa muodostettaessa on käytettävissä edellisen vuoden maatalouden veroaineisto. Otosvaiheessa ylipeitto saattoi johtua seuraavista syistä: maatalousyrittäjä jolta oli edellisvuoden verotiedot

oli lopettanut tuotannon tilastovuotta edeltävänä vuonna eikä ollut enää tilastovuonna verovelvollinen. Estimointivaiheessa on käytössä tilastovuoden veroaineisto, jolloin otokseen sisältyneet ylipaitto voitiin pudottaa pois tarkastelusta

Alipaittoa syntyy, jos kehikossa eivät ole mukana kaikki kohdeperusjoukkoon kuuluvat alkio. Maatilayritys voi jäädä alipaittoon seuraavista syistä:

- a) maatalousyrittäjän verotietoja ei onnistuttu yhdistämään maatilarekisterin tietoihin
- b) tilan tiedot puuttuvat maatilarekisterissä
- c) yrittäjän tiedot puuttuvat verottajan rekisteristä

Otannalla kerättyjen lukujen luotettavuuteen vaikuttavat vastauskato, mittausvirheet sekä otannasta aiheutuva satunnaisvaihtelu. Mittausvirheitä syntyy mm. siitä, että kysymykset voidaan ymmärtää ja tulkita eri tavoilla tai vastaajat voivat jättää kertomatta joitain tietoja. Mittausvirheitä pyritään vähentämään kehittämällä ja selkeyttämällä tilastolomaketta.

Otannasta aiheutuvalla satunnaisvaihtelulla tarkoitetaan sitä, että eri otoksista lasketut luvut poikkeaisivat jonkin verran toisistaan. Arvioitaessa karkeasti otannasta aiheutuvan satunnaisvaihtelun suuruutta erilaisissa tilanteissa on pääperiaatteena, että lukuihin sisältyy sitä vähemmän otannasta aiheutuvaa epävarmuutta, a) mitä suuremman otoksen pohjalta luvut on laskettu ja b) mitä suurempaa yritysjoukkoa luvut kuvaavat. Tämän vuoksi esimerkiksi maakunnittain esitetyt estimaatit ovat tarkempia kuin kunnittain esitetyt estimaatit. Otokseen perustuvia tietoja ei esitetä esimerkiksi kuntakohtaisesti.

2.3. Osittaiskadon korjaaminen

Tilastokyselyn palautetut lomakkeet tarkistetaan ja niihin tehdään tarvittaessa korjauksia, puuttuvat tiedot täydennetään imputointivaiheessa. Katoon sisältyvien maatilayritysten rekisteritietoja käytettiin tilaston laadinnassa samalla tavalla kuin muidenkin perusjoukkoon kuuluvien yritysten tietoja, mutta tilastokyselyn tietojen osalta nämä maatilayritykset puuttuvat.

Otokseen hyväksytyjen yritysten tietoja jouduttiin täydentämään imputoimalla. Imputointimenetelmäksi valittiin moni-imputointi sen ominaisuuksien, implementoitavuuden ja luotettavuuden takia.

Moni-imputoinnissa puuttuvat havainnot imputoidaan kahdella tai useammalla imputoidulla arvolla muodostaen useita täydellisiä aineistoja. Moni-imputoinnin tuottamat täydelliset aineistot analysoidaan käyttäen täydellisille aineistoille tarkoitettuja standardeja menetelmiä, aivan kuten imputoidut aineistot olisivat alun perin olleet täydellisiä aineistoja.

Analyysitulosten piste-estimaattien keskiarvo on moni-imputoinnin tuottama piste-estimaatti.

Analyysitulosten keskinäinen vaihtelu antaa arvion puuttuvien havaintojen imputoinnin tuottamasta epävarmuudesta, joka yhdistettynä otantavirhettä kuvaavaan varianssiin johtaa yhteen johtopäätökseen mielenkiinnon kohteina olevien estimaattien vaihtelusta.

Tässä tilastossa jokaista imputointiryhmää kohden rakennettiin 50 täydellistä aineistoa. Näiden aineistojen imputoinnissa käytettiin aputietoina mm. verohallinnon ja maaseutuelinkeinorekisterin tietoja. Aineistojen muuttujat logaritmisoiittiin ennen moni-imputointia jotta vinoista jakaumista päästiin mahdollisimman normaalijakautuneisiin muuttujiin. Ennen ensimmäisen aineiston imputointia tehtiin 1 000 simulointia ja imputointien välillä suoritettiin 500 simulointia imputointien stabiloimiseksi. Näiden 50 täydellisen aineiston piste-estimaattien keskiarvoa käytettiin moni-imputointi piste-estimaattina.

3. Tietojen oikeellisuus ja tarkkuus

Kokonaisaineistojen osalta tiedot perustuvat hallinnon tietorekistereihin, joten aineiston oikeellisuuden valvonta tapahtuu sekä verohallinnon että maataloushallinnon viranomaisten toimesta. Useimmat veroaineiston muuttujat on poimittu verottajan tietokannoista vasta verotuksen valmistumisen aikoihin, joten kyseiset tiedot ovat läpäisseet verovalmistelun.

Verolainsäädännöstä johtuen maatalousyrittäjien eläke- ja tapaturmavakuutusmaksujen kirjaamisessa on eroja maatilayritysten välillä. Kyseiset vakuutusmaksut voidaan kirjata menona joko maatilatalouden 2-lomakkeelle tai henkilöveroilmoitukseen. Maa- ja metsätalousministeriöstä saadut tiedot liittyvät valtaosin

maataloustukien hakemiseen, joten annettujen tietojen valvonta tapahtuu EU-lainsäädännön pohjalta. Väärien tietojen antamisesta seuraa sanktio.

Verohallinnon ja maataloushallinnon rekisteritiedot on yhdistetty koneellisesti. Joissakin tapauksissa maatalon ja oikean oikeudellisen yksikön tiedot eivät välttämättä ole kohdanneet.

4. Julkaistujen tietojen ajantasaisuus ja oikea-aikaisuus

Tilasto julkaistaan vuosittain. Veroaineistot valmistuvat lähes vuoden viiveellä viitevuoden päättymisestä, joten tilaston julkaisuviive on yli vuosi viitevuoden päättymisestä.

Tilastokeskuksen julkaisukalenteri löytyy osoitteesta: [Julkistamiskalenteri](#)

5. Tietojen saatavuus ja läpinäkyvyys/selkeys

Tilasto julkaistaan SVT:n Maa-, metsä- ja kalatalous sarjassa. **Internetissä** julkaistaan liikevaihtokuvaajien uusimpien julkistusten lisäksi kuvaukset, katsaukset, aikasarjat ja kuvioit kullekin tilastolle. Tiedot päivitetään aina uusimman tiedon ilmestyessä. Liikevaihtokuvaajat julkaistaan internetissä myös Tilastokeskuksen maksuttomassa tilastotietokannassa: [Tilastot](#).

Tilastojen laadintaa ohjaa valtion tilastotoimen yleislaki, [tilastolaki](#) Tiedonantajilta kerätään vain ne välttämättömät tiedot, joita ei saada muualta. Indeksisarjat julkaistaan niin, että niistä ei voida päätellä yksittäisen yrityksen tietoja tai kehitystä. Tietoja ei luovuteta tunnistettavassa muodossa Tilastokeskuksen ulkopuolelle (Tilastolaki 280/2004, Henkilötietolaki 523/1999).

6. Tilaston vertailukelpoisuus

Tilastokeskus julkaisi vuodesta 1973 vuoteen 2004 saakka tätä tilastoa vastaavia tietoja sekä Maatilatalouden yritys- ja tulotilastossa että Maatilatalouden tulo- ja verotilastossa. Vastaavia tietoja on siten saatavissa yli 30 vuodelta. Tosin useat lainsäädännössä ja lähdeaineistoissa tapahtuneet muutokset vaikeuttavat vertailun tekemistä. Seuraavassa eräitä vertailua vaikeuttavia muutoksia:

- vuodesta 1994 lähtien rakennuksista alle 6 000 markan menojäännökset tuli poistaa kerralla
- vuodesta 1995 lähtien suurin osa maataloista tuli arvonlisäverovelvollisiksi. Tätä edeltävältä ajalta kaikki tulo- ja menoerät sisältävät arvonlisäveron.
- vuodesta 1995 lähtien maitokiintiöt luettiin mukaan maatalouden varoihin
- vuonna 2004 maatalouden verolomake uudistettiin täydellisesti sisällön osalta ja veroaineiston osalta siirryttiin kokonaisaineistoon
- vuodesta 2004 lähtien tilastoyksikkö ja tilaston perusjoukko on määritelty uudella tavalla

Henkilöverotietojen vertailussa on huomioitava seuraavat seikat: vuonna 1993 siirryttiin luonnollisten henkilöiden ja kuolinpesien ansio- ja pääomatulojen osalta erilliseen verotuskohteluun. Yhtymät eivät enää olleet erillisiä verovelvollisia vaan niiden tulo on jaettu vuodesta 1993 lähtien kokonaan osakkaille. Tuolloin vähennysjärjestelmään tehdyt suurimmat muutokset koskivat korkojen vähennysoikeuksia. Muut muutokset koskivat mm. tulolähdejakoja, veronsaajia ja verotusmenettelyä. Tulolähteitä ovat elinkeinotoiminnan tulolähde, maatalouden tulolähde ja henkilökohtaisen tulo tulolähde. Metsätalouden tulo ei ole kuulunut vuodesta 1993 maatalouden kanssa samaan tulolähteeseen, vaan henkilökohtaisiin tuloihin. Tulolähdejaon muutos merkitsi sitä, että tappioita ei voinut enää vähentää toisen tulolähteen tuloista (poikkeuksena kuitenkin pääomatuloista vähennettävät tulolähteen tappiot).

Vertailu muihin samaa ilmiöaluetta kuvaaviin tilastoihin

Tilastokeskuksen julkaisemat Tulonjakotilasto ja Kulutustutkimus ovat otostutkimuksia, jotka sisältävät tulo- ja kulutustietoja eri väestöryhmistä. Näissä tilastoissa maatalousyrittäjät ovat mukana yhtenä sosioekonomisena ryhmänä. Tilastoyksikkönä on kotitalous. Kotitalouden muodostavat kaikki ne henkilöt, jotka asuvat ja ruokailevat yhdessä tai jotka muuten käyttävät yhdessä tulojaan. Tulonjakotilastossa ja

Kulutustutkimuksessa on muutamia määritelmäeroja ja lisäksi tiedot saattavat erota otanta- ja tuotantomenetelmistä johtuvista syistä.

Tulo- ja varallisuustilasto perustuu verotustietoihin ja se laaditaan rekisteriaineistosta. Tulo- ja varallisuustilaston tilastoyksikkönä on yksityinen henkilö. Tulo- ja varallisuustilaston kuvaama ilmiöalue on suppeampi kuin Tulonjakotilaston tai Kulutustutkimuksen.

Kansantalouden tilinpidon maataloussektoria kuvaavat käsitteet poikkeavat tämän tilaston käsitteistä. Huomattavia eroja syntyy esimerkiksi tukien käsittelyssä, suoriteperusteisuudessa, tutkimuskohteessa ja lähdeaineistossa.

Maatilarekisteri on Maa- ja metsätalousministeriön tietopalvelukeskuksen julkaisema tilasto, joka sisältää tietoja maatilojen lukumäärästä, maankäyttölajien pinta-aloista, omistussuhteista, tuotantosunnista sekä viljelijöiden ikärakenteesta. Maatilojen peltopinta-alaa mitataan hallinnassa olevan pellon avulla, mikä on vähintään yhtä suuri kuin viljelty pinta-ala. Maatilarekisterin perusjoukkoon kuuluvat sellaiset maatilat, joilla on viljelyksessään vähintään yksi hehtaari peltomaata, tai tilan taloudellinen koko on vähintään yksi eurooppalainen kokoyksikkö (ESU) eli 1200 euroa. Tästä tilajoukosta käytetään myös nimitystä tilastollinen maatilarekisteri. Maatilarekisteri laaditaan pääasiassa maaseutuelinkeinorekisteristä saatavien tietojen perusteella. Tietoja täydennetään tukea hakemattomien tilojen osalta suoralla tilastokyselyllä. Maatilarekisterissä ei ole veromuodollisia vaatimuksia.

Maa- ja elintarviketalouden tutkimuskeskus MTT ylläpitää maatalouden kannattavuuskirjanpitoa, jonka perustuu siihen sitoutuvien viljelijöiden kahdenkertaiseen kirjanpitoon. Mukana on noin 1000 maatalo-, puutarha- ja poroyritystä. Tiloilta kerätään rahatulot ja -menot verokirjanpidosta, viljelytiedot, tuotantomäärät, omaisuudessa tapahtuneet muutokset ja työtuntien määrät. Tiedot kerää ja tallentaa tietojärjestelmään maaseutukeskus ja MTT tarkistaa ne ja laskee tiloille tilinpäätökset sekä talouden tunnusluvut.

7. Selkeys ja eheys/yhtenäisyys

Tilastossa käytettyjen käsitteiden osalta pyritään noudattamaan verohallinnon käyttämiä käsitteitä siltä osin kun tiedot koskevat veroaineistosta laskettuja tuloksia. Suurimmat erot aikaisempiin maatalouden tulotilastoihin verrattuna on tapahtunut kohdeperusjoukon määrittelyssä. Aiemmin tilaston perusjoukko muodostettiin yksinomaan maatilarekisterin pohjalta, jolloin myös tilastoyksiköstä käytettiin nimitystä maatalo. Tässä tilastossa termillä 'maatalo' tarkoitetaan lähinnä paikkaa missä yrityksen tuotanto tapahtuu.

Maatilarekisteriin kuulumisen perusteella yritykset jaetaan ns. aktiivisiin ja passiivisiin maatilayrityksiin. Vaikka tilastollisesta maatilarekisteristä käytetään myös nimitystä 'aktiivitulojen rekisteri', niin siihen kuuluvien tilojen joukossa on myös sellaisia yksiköitä, jotka verottaja tulkitsee ns. harrastetiloiksi ja siten näiden tilojen omistajia ei veroteta maatalouden verolakien mukaan. Maatilarekisteriin kuulumattomia maatalouden verovelvollisia oli yli 70 000. Tästä joukosta käytetään nimitystä 'passiiviyksikkö'. Nämä yksiköt saavat esimerkiksi maatalouden verolain alaisia maan vuokratuloja, josta syystä he joutuvat täyttämään maatalouden 2-verolomakkeen.

Maatalousverotus perustuu ns. kassaperusteiseen tilinpitoon, joten vertailtaessa tämän tilaston tietoja suoriteperusteisesti laskettuihin tuloksiin on muistettava kyseisten kirjanpitoikäntöjen erot.

Lisätietoja

Juhapekka Kyllönen 050 551 2339
Vastaava tilastojohtaja:
Mari Ylä-Jarkko

maataloustilastot@tilastokeskus.fi
www.tilastokeskus.fi

Lähde: Maa- ja metsätalousyritysten taloustilasto, Tilastokeskus

Asiakaspalaute: www.tilastokeskus.fi/palaute

Tietopalvelu ja viestintä, Tilastokeskus
puh. 029 551 2220
www.tilastokeskus.fi

Julkaisutilaukset, Edita Publishing Oy
puh. 020 450 05
asiakaspalvelu.publishing@edita.fi
www.editapublishing.fi

ISSN 1796-0479
= Suomen virallinen tilasto
ISSN 1797-304X (pdf)