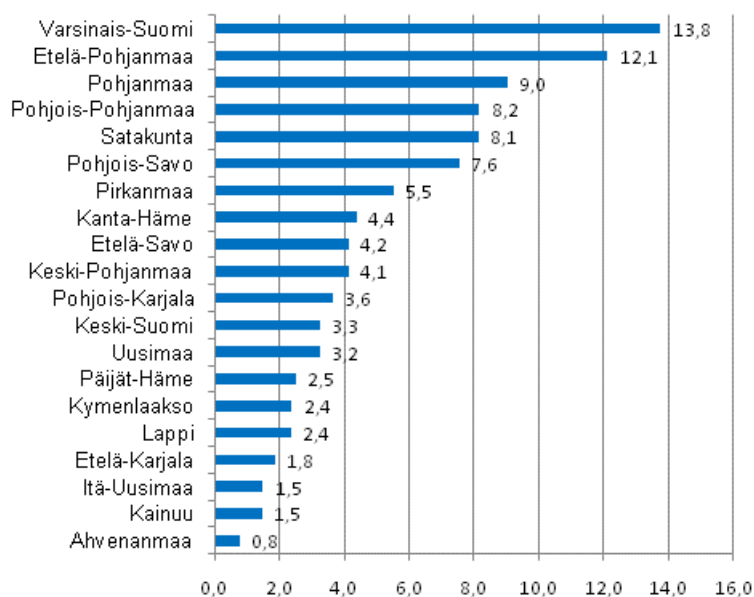


Maatalouden aluetaloustilasto 2008

Maatalouden tuotoksesta yli puolet tuotetaan Pohjanlahden rannikon maakunnissa

Tilastokeskuksen vuoden 2008 maatalouden aluetaloustilaston mukaan yli puolet tuottajahintaisesta maataloustuotoksesta tuotettiin Pohjanlahden rannikon kuudessa maakunnassa.

Maatalouden tuotos maakunnittain 2008, %



Maatalouden tuottajahintaisesta tuotoksesta 55 prosenttia tuotettiin Pohjois-Pohjanmaan, Keski-Pohjanmaan, Pohjanmaan, Etelä-Pohjanmaan, Satakunnan ja Varsinais-Suomen maakunnissa, joissa sijaitsee 46 prosenttia maatiloista.

Kasvinviljelyn tuotos

Maataloustoimialan tuottajahintaisesta tuotoksesta kasvinviljelyn osuus oli suurin kolmessa maakunnassa. Uudellamaalla ja Ahvenanmaalla noin 61 prosenttia tuotoksen arvosta oli kasvinviljelyä. Kanta-Hämeessä kasvinviljelyn osuus tuotoksen arvosta oli 50 prosenttia.

Kotieläintalouden tuotos

Maatalouden tuottajahintaisesta tuotoksesta kotieläintalouden osuus oli merkittävin yhdeksässä maakunnassa. Lapissa 73 prosenttia ja Keski-Pohjanmaalla 69 prosenttia tuotoksen arvosta oli kotieläintaloutta. Pohjois-Savossa, Keski-Suomessa, Pohjois-Karjalassa, Pohjois-Pohjanmaalla, Etelä-Pohjanmaalla, Kainuussa ja Pirkanmaalla kotieläintalouden osuus tuotoksen arvosta vaihteli 50 ja 60 prosentin välillä.

Tilastointimenetelmät

Maatalouden tuotos sisältää kasvinviljelyn, kotieläintalouden, maatalouspalvelujen ja maataloudesta erottamattomien sivutoimintojen tuotoksen. Tuotoksen arvo lasketaan tuotantomäärien ja keskihintojen perusteella. Tuotos sisältää sekä myydyn tuotoksen että tuotannon omaan käyttöön. Tuottajahintainen tuotos lasketaan ilman tuotetukia. Aikasarjojen tarkistuksen takia vuoden 2008 tiedot eivät ole vertailukelpoisia vuoden 2007 tietoihin.

Sisällys

Taulukot

Liitetaulukot

Liitetaulukko 1. Maatalouden tuotos maakunnittain 2008, milj.€.....	4
Liitetaulukko 2. Maatalouden tuotos maakunnittain 2008, %.....	5

Kuviot

Liitekuviot

Liitekuvio 1. Maatalouden tuotos maakunnittain 2008, milj. €	6
Liitekuvio 2. Maatalouden tuotosrakenne maakunnittain 2008, %.....	6
Liitekuvio 3. Maatalouden tuotos ja maatilojen määrä 2008, %.....	7
Laatuseloste: Maatalouden aluetaloustilasto.....	8

Liitetaulukot

Liitetaulukko 1. Maatalouden tuotos maakunnittain 2008, milj.€¹⁾

Maakunta	Talustoimi				
	Tuottajahintaan (milj. €)	Kasvinviljely	Kotieläintalous	Muu tuotos	Maatalouden tuotos yhteensä
Koko maa		1 450	1 855	562	3 867
Uusimaa		77	21	26	125
Varsinais-Suomi		242	201	90	532
Satakunta		146	124	45	315
Kanta-Häme		85	52	33	170
Pirkanmaa		72	106	35	214
Päijät-Häme		43	36	19	97
Kymenlaakso		42	28	23	92
Etelä-Karjala		28	32	11	71
Etelä-Savo		64	75	22	161
Pohjois-Savo		81	174	38	293
Pohjois-Karjala		40	80	21	141
Keski-Suomi		35	72	19	126
Etelä-Pohjanmaa		142	271	57	469
Pohjanmaa		151	162	36	349
Keski-Pohjanmaa		35	110	15	160
Pohjois-Pohjanmaa		90	187	39	316
Kainuu		18	34	5	57
Lappi		15	66	10	91
Itä-Uusimaa		27	17	14	58
Ahvenanmaa		19	8	3	30

1) Aikasarjatarkistuksen takia vuoden 2008 tiedot eivät ole vertailukelpoisia vuoteen 2007

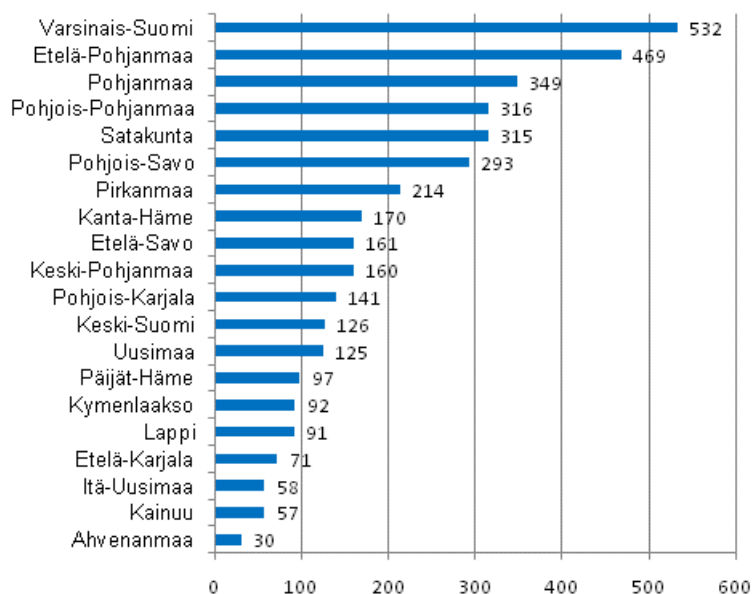
Liitetaulukko 2. Maatalouden tuotos maakunnittain 2008, %¹⁾

Maakunta	Talustoimi			Maatalouden tuotos yhteensä
	Tuottajahintaan, %	Kasvinviljely	Kotieläintalous	
Koko maa	38	48	15	100
Uusimaa	62	17	21	100
Varsinais-Suomi	45	38	17	100
Satakunta	46	39	14	100
Kanta-Häme	50	31	19	100
Pirkanmaa	34	50	17	100
Päijät-Häme	44	37	19	100
Kymenlaakso	45	30	25	100
Etelä-Karjala	39	45	16	100
Etelä-Savo	40	46	14	100
Pohjois-Savo	28	60	13	100
Pohjois-Karjala	28	57	15	100
Keski-Suomi	28	57	15	100
Etelä-Pohjanmaa	30	58	12	100
Pohjanmaa	43	46	10	100
Keski-Pohjanmaa	22	69	9	100
Pohjois-Pohjanmaa	29	59	12	100
Kainuu	32	59	10	100
Lappi	17	73	11	100
Itä-Uusimaa	47	29	24	100
Ahvenanmaa	61	27	11	100

1) Aikasarjatarkistuksen takia vuoden 2008 tiedot eivät ole vertailukelpoisia vuoteen 2007

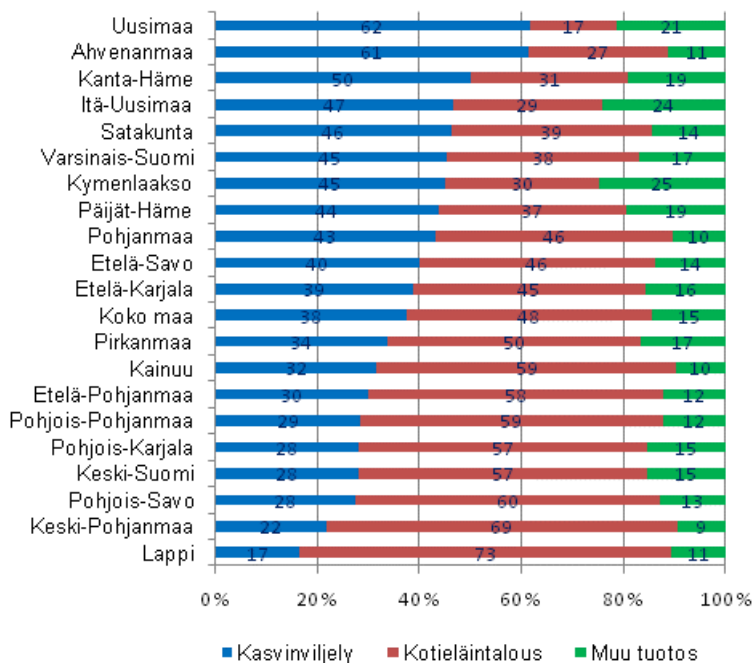
Liitekuviot

Liitekuvio 1. Maatalouden tuotos maakunnittain 2008, milj. €



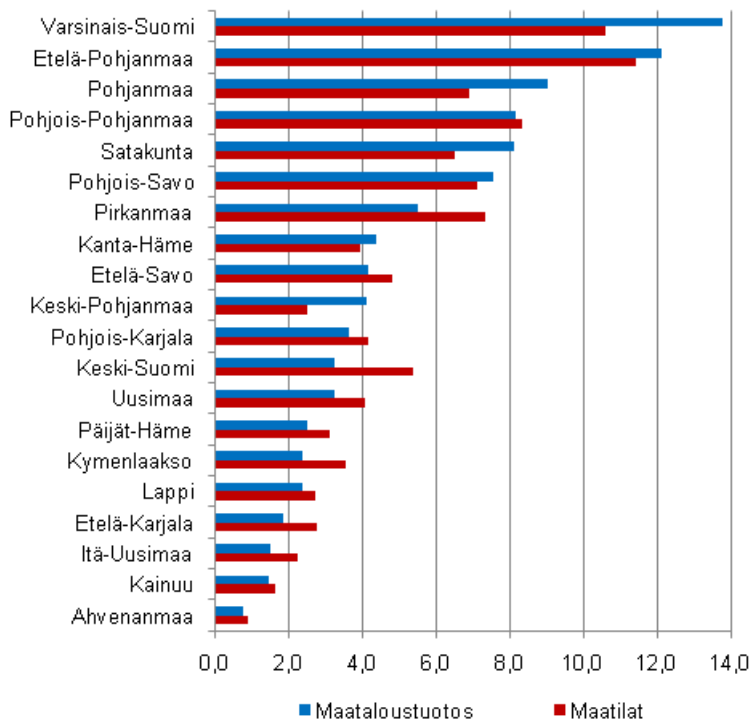
Tuotos tuottajahintaan. Aikasarjatarjontaan takia vuoden 2008 tiedot eivät ole vertailukelpoisia vuoteen 2007.

Liitekuvio 2. Maatalouden tuotosrakenne maakunnittain 2008, %



Tuotos tuottajahintaan. Aikasarjatarjontaan takia vuoden 2008 tiedot eivät ole vertailukelpoisia vuoteen 2007.

Liitekuvio 3. Maatalouden tuotos ja maatilojen määrä 2008, %



Tuotos tuottajahintaan. Prosenttiosuus koko maan tiedoista. Aikasarjatarkistuksen takia vuoden 2008 tiedot eivät ole vertailukelpoisia vuoteen 2007.

Laatuseloste: Maatalouden aluetaloustilasto

1. Tilaston relevanssi

Maatalouden aluetaloustilasto kuvaa kokonaisvaltaisesti maatalouden tuotantoprosessia ja prosessista saatavaa ensituloa Suomen eri alueilla. Alueluokituksena käytetään suuraluetta ja maakuntaa. Tilaston tiedot ovat vertailukelpoisia toisiin EU- maihin, koska tiedot tuotetaan vuosittain kaikissa EU:n jäsenmaissa samoilla menetelmillä ja luokituksilla. Maatalouden aluetaloustilaston tiedot perustuvat Maatalouden aluetaloustileihin (Regional Economic Agricultural Accounts), jotka tuotetaan Euroopan tilastovirasto Eurostatille. Kyseisten tietojen toimittaminen Eurostatille perustuu ns. herrasmiessopimukseen. Maatalouden aluetaloustilit ovat alueellinen laajennus Maatalouden taloustileistä (Economic Agricultural Accounts). Maatalouden taloustilit pohjautuvat Suomen kansantalouden tilinpidon tietoihin, jotka perustuvat Euroopan kansantalouden tilinpitojärjestelmään. Tilastossa käytetään kansantalouden tilinpidon käsitteitä, jotka on sovitettu maatalouden toimialan erityisluonteeseen. Tilaston tiedot ovat muita maatalouden tilastoja ja aluetilastoja tarkentavia tai niitä täydentäviä.

Maatalouden aluetaloustilasto on maan eri alueiden maatalouden tarkastelun väline. Tilasto tarjoaa kokonaisvaltaisen ja EU:n jäsenmaiden tasolla vertailukelpoisen kehikon maatalouden tuotantoprosessin tarkastelemiseksi alueittain. Tilasto sisältää yksityiskohtaista tietoa maataloustuotannosta maan eri alueilla.

Vuoden 2000 Agendassa EU:n Yhteisen maatalouspolitiikan tärkeimmäksi painopistealueeksi vuosille 2007-2013 on määritelty EU:n Yhteisen maatalouspolitiikan (CAP) toinen pilari, Maaseudun kehittämisselityikka. Maaseudun kehittämisselityikkalle on koko EU:n tasolla määritelty neljä ensisijaista tavoitetta, joista ensimmäinen on Maa- ja metsätalouden kilpailukyvyyn parantaminen. Tavoitteen toteutumista seurataan koko EU:n tasolla yhtenäisessä Arviointi- ja seurantakehikossa, jossa jokaiselle tavoitteelle on määritelty sen toteutumista mittaavat perusindikaattorit. Perusindikaattorit ovat suorassa yhteydessä ohjelman laajempiin tavoitteisiin, niitä käytetään ohjelman SWOT -analyysissä sekä strategian määrittelyssä. Maatalouden aluetilaston tietoja käytetään kahteen perusindikaattoriin: maatalouden työn tuottavuus ja maatalouden bruttoinvestoinnit. Maatalouden aluetaloustilaston tietoja käytetään myös EU:n alue- ja rakennepolitiikan vaikutusten seurantaan. Tietoja käyttävät päätöksenteon ja seurannan apuna tutkimuslaitokset Suomessa ja muualla Euroopassa, kotimaiset viranomaiset sekä Euroopan Komissio.

2. Tilaston menetelmäkuvaus

Maatalouden aluetaloustilit pohjautuvat koko maan tasolla Maatalouden taloustileihin. Maatalouden taloustilien tarkasta tietosisällöstä ja menetelmistä on säädetty Euroopan Parlamentin ja Neuvoston asetuksella (134/2004/EY). Maatalouden aluetaloustilaston laatiminen noudattaa Maa- ja metsätalouden taloustilien käsikirjaa (Manual on the Economic Accounts for Agriculture and Forestry), jossa on vahvistettu taloustileillä käytettävät käsitteet, luokitukset ja periaatteet sekä tilien laadinnan säännöt.

Euroopan Unionin yhtenäisten tietotarpeiden takia lähdetilastojen alue- ja tuoteluokille tehdään uudelleenryhmittelyjä, tarkennuksia ja erittelyjä. Maatalouden aluetaloustilastossa käytetään maatalouden toimialan erityisluonteeseen soveltuvia käsitteitä. Perusaineistojen tiedot muunnetaan aluetilaston luokituksiin ja käsitteisiin sopiviksi, koska perusaineistoissa käytetään eri käsitteitä kuin aluetaloustilastossa.

Tilaston tietojen laadinta perustuu toimialan käsitteeseen. Tilaston tiedot kuvaavat pelkkää maataloustoimialaa ilman metsätaloutta, metsästystä tai kalastusta. Tilaston tiedonkeruumenetelmä on epäsuora. Tietojen alueellistamisessa käytettävät tiedot saadaan toissijaisista lähteistä. Tärkeimmät tietolähteet ovat Maa- ja metsätalousministeriön, Maaseutuviraston sekä Tilastokeskuksen tilastot, vuosikirjat, rekisterit, tiedustelut ja tutkimukset. Alueellistamisessa käytetään sekä osista kokonaisuuteen että kokonaisuudesta osiin menetelmiä. Milloin suoraa aluetietoa ei ole käytettävissä, on käytetty indikaattoritietoja.

Tuoteluokituksina käytetään maataloustoimialan luonteenomaisten toimintojen luetteloa sekä välituotekäytön ja kiinteän pääoman bruttomuodostuksen nimikkeitä, jotka on määritelty Maa- ja metsätalouden taloustilien käsikirjassa.

Tilastossa esitetään aluetasolla tuotteittain maatalouden tuotos, välituotekäyttö, investoinnit, arvonlisäys, pääomansiirrot, tukipalkkiot ja maatalouden yrittäjätulo. Tuotanto lasketaan tuottajahintaisena ja perushintaisena. Tuotantoon sisältyy myös omaan käyttöön tuotettu tuotos. Perushintainen tuotanto sisältää tuotetukipalkkiot, mutta tuottajahintainen tuotanto ei sisällä. Investoinnit sisältävät myös oman työn arvon. Eläinuotokseen ei lasketa eläinten myyntituloja, vaan ainoastaan lihan tuotanto.

Koko maan tuotanto-, tulonmuodostus-, yrittäjätulo- ja pääomanmuodostustiedot maataloudesta alueellistetaan tuotteittain yksityiskohtaisella tasolla. Koko maan tiedot esittävät maatalouden taloustilien tietoja. Maatalouden taloustilien tiedot pohjautuvat pääosin maatalouden tuotanto- ja hintatilastoihin. Maatalouden taloustilit ovat yhtenäinen tilinpitojärjestelmä Euroopan unionin ja Euroopan talousalueen maille. Ne ovat satelliittitilejä kansantalouden tilinpidon maatalous -toimialalle. Maatalouden tuotos alueellistetaan pääosin alueellisten tuotantotietojen perusteella. Hintatietoina käytetään koko maata kuvaavia tietoja. Alueluokituksena käytetään EU:n yhtenäistä NUTS -luokitusta. Tilaston tiedot ovat saatavissa vertailukelpoisena aikasarjana vuodesta 1995 alkaen NUTS2-suuralueittain ja vuodesta 2005 alkaen NUTS3-maakunnittain.

3. Tietojen oikeellisuus ja tarkkuus

Aluetaloustilaston tiedot tuotetaan joka vuosi kaikissa EU-jäsenmaissa samoilla luokituksilla ja samoilla menetelmillä. Luotettavuuden takaamiseksi tilaston tietoja verrataan muihin tilastoihin sekä tilaston omaan aikasarjaan. Tietojen alueellistamisessa käytetty kokonaisuudesta osiin menetelmä voi aiheuttaa tietoihin pieniä epätarkkuuksia. Aluetietojen luotettavuus riippuu Maatalouden taloustilien koko maan tietojen luotettavuudesta. Maatalouden taloustilien tarkasta tietosisällöstä ja menetelmistä on säädetty Euroopan Parlamentin ja Neuvoston asetuksella. Maatalouden aluetaloustilaston luotettavuus riippuu alueellistamiseen käytettävien toisten tilastojen sekä rekisterien oikeellisuudesta. Lähdetietoina käytetyt tilastot ovat otostutkimuksia, joiden luotettavuus on normaalien otostutkimusten kaltainen. Maa- ja metsätalousministeriön, Maaseutuviraston ja Tilastokeskuksen rekistereihin perustuvat tiedot ovat hyvin kattavia.

Euroopan yhteisöjen ensimmäinen ohjeisto maatalouden taloustilien laatimiseksi julkaistiin vuonna 1989. Euroopan kansantalouden tilinpitojärjestelmän (EKT 1995) tarkistamisen seurauksena myös maatalouden taloustilien manuaali uusittiin vuonna 2001. Uusittu manuaali antaa pohjan kansainvälisesti vertailukelpoisten satelliittitilien laatimiselle. Tietojen alueellistamisessa käytettävästä NUTS-alueluokituksesta on säädetty Euroopan Parlamentin ja Neuvoston asetuksella.

Tilastoon tehdään muutaman vuoden välein tasokorjaus, kun koko maan tiedot muuttuvat Maatalouden taloustileillä. Maatalouden taloustilien tarkistusajankohta noudattaa Kansantalouden tilinpidon tasotarkistusten aikataulua. Tilaston aikasarjan tiedot voivat muuttua silloin, kun tilastointimenetelmät muuttuvat merkittävästi joko itse Maatalouden aluetaloustilastossa, Maatalouden taloustileillä tai Kansantalouden tilinpidossa. Tietoja tarkennetaan, jos lähdeaineistoissa tapahtuu merkittäviä muutoksia tai käyttöön otetaan uusia tietolähteitä. Tilastointivirheet oikaistaan tilaston kotisivuilla.

4. Tietojen ajantasaisuus ja oikea - aikaisuus

Maatalouden aluetaloustilasto ilmestyy kerran vuodessa vuositilastona. Tilastovuotta koskevat lopulliset tiedot ilmestyvät noin 22 kuukautta kalenterivuoden päättymisen jälkeen loka-marraskuussa. Tiedot julkaistaan kotimaassa samaan aikaan kuin ne toimitetaan Euroopan tilastovirasto Eurostatille. Tilaston tuotantoaikataulu on sidottu tietojen toimittamiseen Eurostatille. Tilaston julkistamisen ajankohta on luettavissa Tilastokeskuksen verkkosivulta julkistamiskalenterista.

5. Tietojen saatavuus

Maatalouden aluetaloustilaston tiedot julkaistaan suomeksi ja ruotsiksi verkkojulkaisuna Tilastokeskuksen sivuilla tilaston julkistamispäivänä. Tilastosta ei tuoteta paperijulkaisua. Tilaston kuvaus, julkistukset, menetelmäseloste, käsitteet, määritelmät ja luokitukset ovat luettavissa tilaston kotisivulta. Tiedot lähetetään loka-marraskuussa suoraan Euroopan Unionin tilastoviranomaisen Eurostatin REGIO – tietokantaan.

Tietokannasta on saatavissa eri EU-maiden maatalouden aluetaloustilastojen tietoja englanniksi vuodesta 1995 alkaen NUTS2-suuraluejaolla. Eurostat julkaisee kaikista EU-maista maatalouden aluetaloustietoja myös Eurostat Regional Yearbook- julkaisussaan. Maatalouden aluetaloustietoja kaikista EU-maista on luettavissa NUTS2- suuraluetasolla myös CAPRI- tietokannasta, jossa voidaan analysoida eri maiden maataloutta alueellisesti.

6. Tietojen vertailukelpoisuus

Maatalouden aluetaloustilaston koko maan tiedot ovat samat kuin Maatalouden taloustileillä. Aluetaloustilaston tiedot eroavat Maa- ja metsätalousministeriön palvelukeskuksen TIKE:n aluetiedoista. TIKE:ssä alueluokituksena käytetään TE – keskuksia, mutta aluetaloustilastossa alueluokituksena käytetään maakuntia ja suuralueita.

Maatalouden aluetaloustilaston tiedot poikkeavat jonkin verran kansantalouden tilinpidon aluetiedoista. Maatalouden osalta tiedot ovat samat, mutta kansantalouden tilinpidon aluetiedoissa on mukana myös metsästys ja kalastus, joita ei ole maatalouden aluetaloustilastossa.

Maatalouden aluetaloustilasto eroaa käsitteellisesti maa- ja metsätalouslyritysten taloustilastosta. Maatalouden aluetaloustilasto perustuu kansantalouden tilinpidon käsitteisiin. Maa- ja metsätalouslyritysten taloustilasto kuvaa maatilaa maa- ja metsätaloutta, mutta maatalouden aluetaloustilasto kuvaa pelkästään maatilaa maataloustuotantoa. Maa- ja metsätalouslyritysten tuloissa on mukana esimerkiksi eläinten myynnit, mikä maatalouden aluetaloustilastossa luetaan investoinneiksi. Maatalouden aluetaloustilastossa on mukana kaikki vihannesten, puutarhataloustuotteiden ja turkisten tuotantoa harjoittavien maatilojen tuotanto.

7. Tietojen yhtenäisyys

Maatalouden aluetaloustilaston tekemisessä noudatetaan Maa- ja metsätalouden taloustilien menetelmäkäsikirjaa. Menetelmäkäsikirjassa vahvistetaan yhtenäiset käsitteet, määritelmät, tilinpitosäännöt ja luokitukset, joita Euroopan Unionin jäsenvaltioiden tulee käyttää maatalouden aluetaloustileillä. Maatalouden aluetaloustilit rakentuvat toisiinsa liittyvien tilien kokonaisuudesta, jolla tiedot tuotetaan joka vuosi kaikissa EU-maissa. Tilikokonaisuus muodostuu Euroopan kansantalouden tilinpidon 1995:n mukaisista tuotanto-, tulonmuodostus-, yrittäjätulo- ja kiinteän pääoman bruttomuodostuksen tileistä. Tilijärjestelmä kuvaa maataloutta kokonaisvaltaisesti, ja on kansainvälisesti yhtenäinen tilastojärjestelmä eri maiden maatalouden mittaamiseksi. Jotta EU:n alueellisten tilastojen laatimisessa olisi käytettävissä yksi yhtenäinen jako alueellisiin yksikköihin, on asetuksen mukaan kaikissa jäsenvaltioiden EU:lle toimittamissa aluetaloustilastoissa käytettävä NUTS –alueluokituksia.

Lisätietoja

Sirpa Paltemaa (09) 1734 3304
Vastaava tilastojohtaja:
Ari Tyrkkö
maataloustilastot@tilastokeskus.fi
www.tilastokeskus.fi
Lähde: Maatalouden aluetaloustilasto, Tilastokeskus

Asiakaspalaute: www.tilastokeskus.fi/palaute