

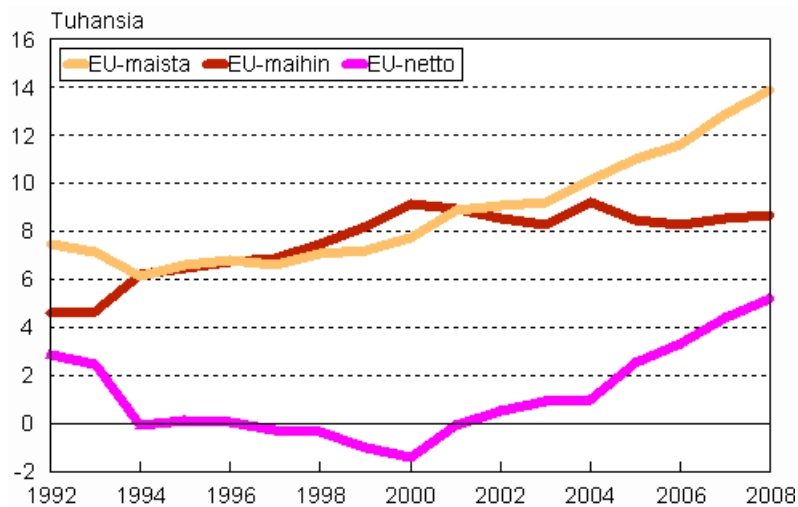
Muuttoliike 2008

Maahanmuuttoa ja muuttovoittoa ennätysmäärä 2008

Tilastokeskuksen mukaan ulkomailta Suomeen muutti vuoden 2008 aikana 29 100 henkeä. Määrä on 3 100 edellisvuotta suurempi ja samalla suurin itsenäisyytemme aikana. Suomesta ulkomaille muutto lisääntyi hieman ollen 13 650 henkeä. Nettomaahanmuuttoa kertyi vuoden 2008 aikana yhteensä 15 450 henkeä, mikä on määrällisesti eniten sotien jälkeen. Vuoden 2008 viimeisellä neljänneksellä nettomaahanmuutto oli 400 suurempi kuin vuotta aiemmin.

EU-maista on muutettu kahdeksana viimeisenä vuonna Suomeen enemmän kuin Suomesta EU-maihin. Suomi sai vuonna 2008 muuttovoittoa EU-maista 5 200 henkeä. Suomen maahanmuutto EU-maista on jatkuvasti kasvanut vuodesta 1997 lähtien. Maastamuutto maastamme EU-maihin on pysynyt samalla tasolla viime vuosina.

Suomen ja EU-maiden välinen muuttoliike 1992–2008



Kuntien välisiä muuttoa vuonna 2008 oli 269 800, mikä on 10 350 vähemmän kuin vuonna 2007. Maakuntien sisäinen muutto pieneni 11 700 muutolla ja maakuntien välinen muutto suureni 1 300 muutolla. Maan sisäisessä muuttoliikkeessä määrällisesti eniten muuttovoittoa sai Uudenmaan maakunta (2 800 henkeä) ja toiseksi eniten Pirkanmaan maakunta (1 600). Väkilukuun suhteutettu muuttovoitto oli suurin Kanta-Hämeessä kuten edellisvuonnakin. Määrällisesti eniten maassamuutossa väestöään menettivät Kymenlaakson (1 000) ja Lapin (850) maakunnat. Kainuun ja Kymenlaakson muuttotappiot olivat suhteellisesti suurimpia. Kunnassamuuttoa oli vuoden 2008 aikana 560 300, mikä on 27 850 (5 %) vähemmän kuin vuonna 2007.

Muuttoliike 1987–2008

Vuosi	Muuttotyyppi				
	Kuntien välinen muutto	Kunnan sisäinen muutto	Maahanmuutto	Maastamuutto	Nettosiirtolaisuus
1987	184 577	497 274	9 142	8 475	667
1988	195 743	458 585	9 720	8 447	1 273
1989	191 627	406 945	11 219	7 374	3 845
1990	178 280	388 294	13 558	6 477	7 081
1991	167 482	403 321	19 001	5 984	13 017
1992	160 876	439 825	14 554	6 055	8 499
1993	165 637	477 092	14 795	6 405	8 390
1994	200 876	478 195	11 611	8 672	2 939
1995	199 398	502 215	12 222	8 957	3 265
1996	217 901	541 422	13 294	10 587	2 707
1997	222 939	538 444	13 564	9 854	3 710
1998	239 118	573 525	14 192	10 817	3 375
1999	242 590	564 124	14 744	11 966	2 778
2000	244 133	543 591	16 895	14 311	2 584
2001	265 176	593 422	18 955	13 153	5 802
2002	257 469	576 801	18 113	12 891	5 222
2003	256 624	592 467	17 838	12 083	5 755
2004	266 347	598 304	20 333	13 656	6 677
2005	275 886	616 083	21 355	12 369	8 986
2006	273 538	592 028	22 451	12 107	10 344
2007	280 156	588 114	26 029	12 443	13 586
2008	269 792	560 281	29 114	13 657	15 457

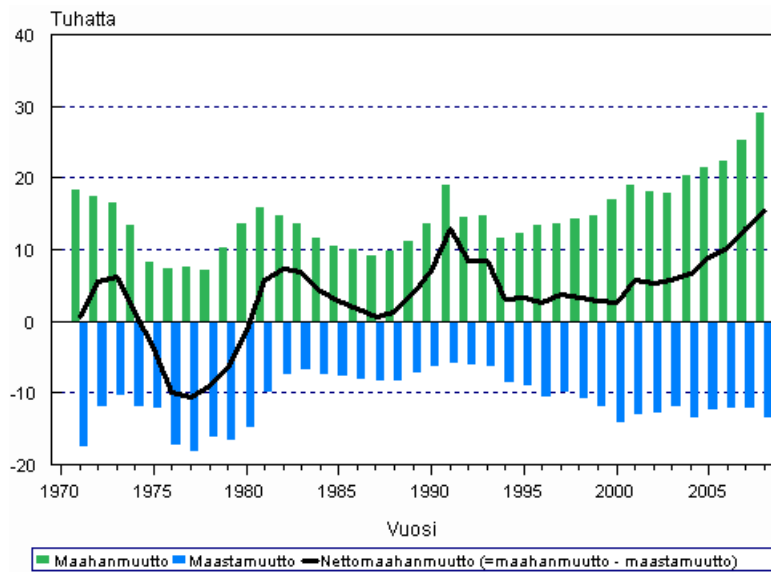
- Kaikkina vuosina kunnat 1.1.2009 aluejaolla.

Sisällys

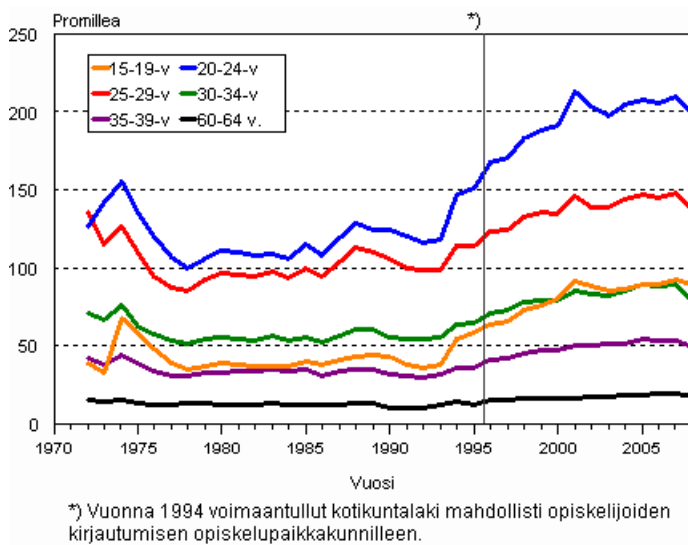
Kuviot	
Maahanmuutto-, maastamuutto- ja nettomaahanmuutto 1971–2008.....	4
Kuntien välinen muutto ikäryhmittäin 1972–2008, promillea.....	4
Väestönlisäys, syntyneiden enemmitys ja nettomaahanmuutto 1971–2008.....	5
Laatuseloste, muuttoliike.....	6

Kuviot

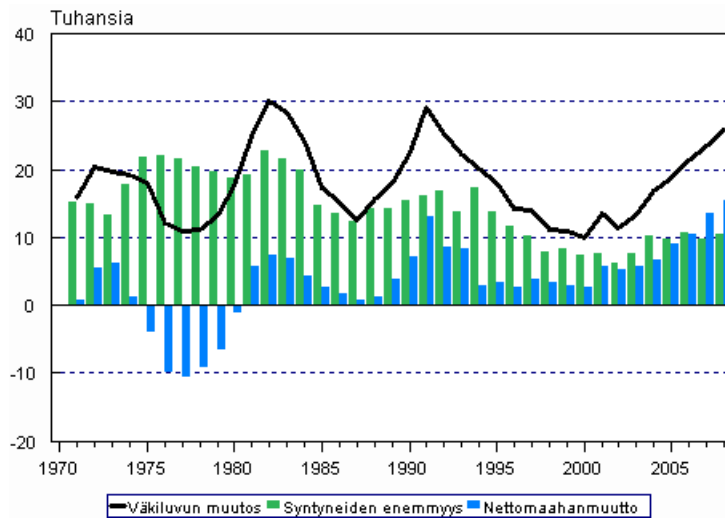
Maahanmuutto-, maastamuutto- ja nettomaahanmuutto 1971–2008



Kuntien välinen muutto ikäryhmittäin 1972–2008, promillea



Väestönlisäys, syntyneiden enemmitys ja nettomaahanmuutto 1971–2008



Laatuseloste, muuttoliike

1. Tilastotietojen relevanssi

Suomen väestötilasto perustuu maistraattien ylläpitämästä Väestörekisterikeskuksen väestötietojärjestelmästä saataviin tietoihin. Paikalliset väestörekisteriviranomaiset antavat väestötietojärjestelmään jatkuvasti tietoja maassa asuvan väestön keskuudessa tapahtuvista väestömuutoksista. Vuodesta 1975 lähtien Tilastokeskus on saanut väestötiedot Väestörekisterikeskuksesta.

Suomen viimeinen henkikirjoitus tehtiin 1.1.1989. Sen jälkeen väestötietojärjestelmää on päivitetty muutosilmoituksin. Väestötietojärjestelmään tallennettavat tiedot määrittelee väestötietolaki (11.6.1993/507). Päätyneen vuoden väestömuutosilmoituksia odotetaan tammikuun viimeiseen päivään (laki väestötietolain 18 §:n muuttamisesta 24.11.1995).

Tilastokeskuksen tehtävänä on laatia yhteiskuntaoloja koskevia tilastoja (Laki tilastokeskuksesta 24.1.1992/48). Näihin kuuluvat myös väestötilastot. Tilastokeskuksen työjärjestys määrittää Henkilötilastot väestötilastojen tekijäksi (Tilastokeskuksen työjärjestys, TK-00-1443-08).

Kotikuntalain mukaan henkilön kotikunta ja asuinpaikka merkitään väestötietojärjestelmään. Kotikunta on kunta, jossa henkilö asuu tai se, jota hän pitää kotikuntanaan asumisensa, perhesuhteidensa, toimeentulonsa tai muiden vastaavien seikkojen johdosta tai johon hänellä on em. seikkojen perusteella kiinteä yhteys (Kotikuntalaki 201/1994.) Väestötietojärjestelmässä väestö jaetaan läsnä- ja poissaoleviin. Läsnaolevia ovat kaikki maassa vakinaisesti asuvat henkilöt. He ovat joko Suomen kansalaisia tai ulkomaalaisia. Poissaolevaan väestöön siirretään Suomen kansalainen, joka muuttaessaan on ilmoittanut olevansa vähintään vuoden poissa Suomesta. Poikkeuksen muodostavat ne Suomen kansalaiset, jotka ovat diplomaatteja, kehitysyhteistyössä toimivia yms. (Kotikuntalaki 201/1994). Väestömuutostilastoa laadittaessa on otettu huomioon vain tapahtumahetkellä läsnäolevien väestömuutokset. Henkilön siirtyminen muualta Suomeen luetaan mukaan väestötilastoon, jos hänen muuttoilmoituksella kotipaikakseen ilmoittama asuinpaikka myöhemmin hyväksytään hänen vakinaiseksi asuinpaikakseen.

Maassamuutto

Henkilön, joka vaihtaa kotipaikkaa, on viimeistään viikon kuluttua muutosta annettava itsestään ja kanssaan muuttaneista perheenjäsenistä muuttoilmoitus, joka toimitetaan uuden asuinpaikan maistraatille. Muutto ilmoitetaan lomakkeessa joko vakituiseksi tai tilapäiseksi. Muuttoilmoituksen saatuaan maistraatti päättää, onko kyseessä tilapäinen vai vakituinen asuinpaikan muutos. Opiskelijoiden muutot opiskelupaikkakunnalle on voitu katsoa vakituisiksi muutoiksi 1.6.1994 lähtien, jolloin tuli voimaan kotikuntalaki (201/1994). Tiedot asunnon ja kotipaikan muutoksesta siirretään konekielisessä muodossa väestötietojärjestelmään. Uuden asuinpaikan rekisteritoimisto lähettää tiedot uudesta asuinpaikasta vanhan asuinpaikan maistraatille. (Väestötietolaki 507/1993 sekä muutos 202/1994 ; kotikuntalaki 201/1994; kotikunta-asetus 351/1994)

Alueliitosten vaikutusta ei ole otettu huomioon vuosien 1990-99 muuton määrää koskevissa tilastoissa, sillä alueliitosvuotta aikaisempien vuosien luvuissa yhdistyneen kunnan lukuja edustaa alueliitoskuntien yhteen lasketut luvut. Tilastoperiodin 1993 muutoksen vaikutus on kuvattu kunnassamuuton käsitteen kuvauksen yhteydessä.

Maassamuuttoalttiudella tai -vilkkaudella tarkoitetaan muuttaneiden määrää lähtöalueen keskiväkiluvun 1000 henkeä kohden. Vastaavasti jonkin ikäryhmän muuttoalttiisuus on ko. ikäryhmän muuttaneet ikäryhmän keskiväkiluvun 1000 henkeä kohden.

Kunnassamuutto

Tilastokeskus saa tiedot niistä kotipaikan muutoksista, joissa vakinainen asuinpaikka muuttuu. Tilastokeskus luokittelee asuinpaikan muutokset kunnassamuutoiksi ja kuntien välisiksi muutoiksi. Kunnassamuutto käsittää huoneistosta toiseen tapahtuvat muutot saman kunnan sisällä. Siitä erotetaan omaksi ryhmäksi kiinteistöjen välinen kunnassamuutto. Vuoden 1986 ja sitä aikaisempien vuosien tilastoissa kunnassamuutossa olivat mukana vain kiinteistöjen väliset muutot samassa kunnassa..

Käsite kunnassamuutto piti sisällään vuoteen 1993 asti yksityisasunnosta toiseen muutot kunnan sisällä. Vuoden 1994 aineisto sisältää myös ne kunnassamuutot, jotka tapahtuvat laitosasunnosta yksityisasuntoon tai päinvastoin. Kunnassamuutoiksi on luettu kuuluvaksi vuodesta 1994 lähtien myös muutot tilanteesta "ei vakinaista asuntoa" yksityisasuntoon tai päinvastoin. Käsitemuutos on lisännyt kunnassamuuttojen määrää noin 6 prosentilla.

Vuoden 1993 aineistoa tuottaessa tilastoperiodia myös muutettiin ajanjaksoksi 1.1.-31.12. ajanjaksosta 2.1.-1.1. väestötietojärjestelmän vastaavan muutoksen vuoksi. Siirtymävuonna tilastoperiodi jäi päivää vaille vuoden pituiseksi (vaikutus 11 000 kunnassamuuttoa ja 4500 kuntien välistä muuttoa).

Kotikuntalain voimaantulo on lisännyt kunnassa- ja kuntien välisten muuttojen määrää jonkin verran 1994 ja sen jälkeen.

Maahan- ja maastamuutto

Suomeen muuttaneen henkilön, joka aikoo oleskella tai on oleskellut täällä yhtämittaisesti yli vuoden, on ilmoitettava muutostaan asuinpaikkansa maistraatille (väestötietolaki 507/1993). Jos henkilö aikoo jäädä vakituisesti asumaan Suomeen ja hänellä on vähintään vuoden oleskeluun oikeuttava voimassa oleva lupa, hänen kotikuntansa määräytyy yleensä samoin perustein kuin suomalaisen (Kotikuntalaki 201/1994). Maistraatti vie näiden henkilöiden tiedot väestötietojärjestelmään.

Kotipaikkansa ulkomaille muuttavien on tehtävä itsestään muuttoilmoitus kuten maan sisällä muuttavienkin (kotikunta-asetus 1994). Maasta muuttaneiksi katsotaan pääasiassa henkilöt, jotka muuttavat ulkomaille asumaan yhtä vuotta pitemmäksi ajaksi. Poikkeuksen muodostavat Suomen kansalaiset, jotka ovat diplomaatteja, kehitysyhteistyössä toimivia yms. (Kotikuntalaki 201/1994). Pohjoismaiden välisen sopimuksen mukaan tilapäistä oleskelua, joka kestää alle kuusi kuukautta ei pidetä muuttona (Pohjoismaiden välisen väestörekisteriä koskevan sopimuksen voimaansattamisesta 851/1990, SopS:49 ja kotikunta-asetus 351/1994).

Kun henkilö muuttaa toisesta Pohjoismaasta toiseen, hänelle on annettava lähtömaan paikallisesta väestörekisteristä pohjoismainen muuttokirja tulomaan paikalliseen väestörekisteriin toimitettavaksi (Kotikunta-asetus 351/1994, 851/1990, SopS:49). Tulomaan paikallinen väestörekisteriviranomainen palauttaa muuttotodisteen lähtörekisteriin. Muuttopäiväksi merkitään se päivä, jona henkilö on otettu tulomaan paikalliseen väestörekisteriin.

2. Tilastotutkimuksen menetelmäkuvaus

Kun henkilö muuttaa toisesta Pohjoismaasta toiseen, hänelle on annettava lähtömaan paikallisesta väestörekisteristä pohjoismainen muuttokirja tulomaan paikalliseen väestörekisteriin toimitettavaksi (Kotikunta-asetus 351/1994, 851/1990, SopS:49). Tulomaan paikallinen väestörekisteriviranomainen palauttaa muuttotodisteen lähtörekisteriin. Muuttopäiväksi merkitään se päivä, jona henkilö on otettu tulomaan paikalliseen väestörekisteriin.

Tilastokeskus odottaa tietoja tilastovuoden väestönmuutoksista seuraavan vuoden tammikuun loppuun asti. Tämän jälkeen ilmoitetut tiedot tilastovuoden ja edellisten vuosien väestönmuutoksista sisältyvät seuraavan tilastovuoden aineistoon.

3. Tietojen oikeellisuus ja tarkkuus

Yleisesti ottaen Väestörekisterikeskuksen väestötietojärjestelmää voidaan pitää henkilöiden suhteen erittäin kattavana. Jotta henkilö saa henkilötunnuksen on hänet kirjattava väestötietojärjestelmään. Eläminen Suomessa ilman henkilötunnusta on käytännöllisesti katsoen mahdotonta. Laillinen työssäkäynti, pankkitilin avaaminen, asioiminen viranomaisten kanssa jne. edellyttää henkilötunnusta. Maastamuuttaneista jää suhteellisen usein tiedot saamatta maastamuuton ilmoittamisen laiminlyönnin vuoksi. Vähintään vuoden mittaiseksi tarkoitettu oleskelu on edellytys Suomen väestöön kirjautumiseen.

Väestötietojärjestelmää on pidetty yllä henkikirjoituksen lakkauttamisen jälkeen vuodesta 1989 pelkästään väestönmuutosilmoituksin. Näiden oikeellisuudesta kertoo väestötietojärjestelmästä tehty osoitteiden luotettavuustutkimus.

Väestörekisterikeskus teettää vuosittain Tilastokeskuksella otantatutkimuksen osoitetietojen oikeellisuudesta. Noin 11 000 hengeltä tiedustellaan, onko heidän osoitteensa väestötietojärjestelmässä oikea. Vuoden 2007 tutkimuksessa vastanneista 98,8 prosentilla tieto oli oikein.

Kunnallisvaalien yhteydessä ulkomaalaisten äänioikeusilmoitusten palautukset paljastavat yleensä noin 1 000 henkeä, jotka ovat muuttaneet maasta ilmoitusta tekemättä ja ovat siten olleet edelleen tilastoituna väestöön. Väestörekisterikeskus poistaa heidät väestötietojärjestelmän maassa asuvasta väestöstä ennen seuraavaa vuodenvaihdetta.

4. Julkaistujen tietojen ajantasaisuus ja oikea-aikaisuus

Lopulliset väestönmuutostilastot julkistetaan vuosittain touko-kesäkuussa lukuun ottamatta kuolleena syntyneitä, jotka julkistetaan syyskuussa. Aluejakona on vuodesta 1999 lähtien käytetty seuraavan vuoden ensimmäisen päivän aluejakoa. Näin ollen kunnat, jotka yhdistyvät vuoden ensimmäisenä päivänä on tilastoitu yhteen jo edellisen vuoden viimeisen päivän tilastoihin. Tieto yhdistyneiden kuntien väestönmuutoksista ennen yhdistymistä on saatavilla vuodesta 2003.

Kunnittaisia ennakkollisia väestönmuutostietoja on saatavilla kuukausittain. Ennakkotiedoista ilmestyy myös Väestön neljännesvuositilasto –julkaisu aina päättynyttä neljänneistä seuraavan kuun lopulla.

5. Tietojen saatavuus ja läpinäkyvyys/selkeys

Väestön ja väestönmuutosten perustiedot on saatavilla sähköisessä muodossa kunnittain tai kuntaa suuremmilla aluejaoilla Tilastokeskuksen veloitusettomassa tietopalvelussa internetissä osoitteessa:

<http://tilastokeskus.fi/tup/tilastotietokannat/index.html>

Maksullisessa sähköisessä tietopalvelussa on saatavilla eritellympää tietoa väestöstä ja väestönmuutoksista mm. kunnan osa-alueittain. Palvelusta saa lähempiä tietoja osoitteesta:

<http://tilastokeskus.fi/tup/vaestotilastopalvelu/index.html>

Altika-tietopalvelussa on myös kunnittaisia väestö- ja väestönmuutostietoja vuodesta 1975 lähtien.

6. Tilastojen vertailukelpoisuus

Vertailtavissa olevia alueellisia väestönmuutosaikasarjoja on saatavissa maksuttomasti vuodesta 1987 lähtien. Taulukoissa ilmoitetaan aina mitä aluejaotusta on käytetty.

Väestönmuutostietoja syntyneiden, kuolleiden ja avioliiton solmineiden määristä on saatavilla vuodesta 1749 lähtien. Vuodesta 1773 lähtien on tietoja synnyttäneistä äideistä viisivuotiskäryhmittäin ja vuodesta 1936 lähtien kaikista syntyneistä lapsista äidin iän mukaan. Vuoden 1877 tilastouudistuksen myötä kuolleista alettiin keräämään tietoja 1-vuotiskäryhmittäin, joka mahdollisti tarkkojen kuolleisuus- ja elinajan taulujen laskemisen aloittamisen 1880-luvulta alkaen. Em. tilastouudistuksen ansiosta myös maassamuutosta ja avioeroista alettiin kerätä tietoja vuosittain.

Passilueteloihin perustunut siirtolaistilastointi alkoi v. 1900 ja jatkui vuoteen 1984 saakka. Vuodesta 1945 lähtien on kokonaislukumäärätietoa Suomen ja ulkomaiden välisestä muuttoliikkeestä, joka on saatu muiden maiden tilastoaineistoista. Pohjoismaiden välinen muuttoliiketilasto parani vuonna 1969, kun Pohjoismaiden väestökirjanpidossa otettiin käyttöön ns. Pohjoismainen muuttokirja. Suomesta Pohjoismaiden ulkopuolelle suuntautuneen muuttoliikkeen tilastointi parani edelleen vuodesta 1985 lähtien, jolloin maastamuuttaneille tuli ilmoitusvelvollisuus.

Sähköisessä muodossa väestönmuutostietoja on saatavilla Altika-tietopalvelussa vuosittain vuodesta 1975 lähtien. Veloitusettoman Väestö -tietopalvelun väestötietojen aikasarjoista osa alkaa vuodesta 1980 ja osa vuodesta 1987. Koko maan väestönmuutosten aikasarja alkaa vuodesta 1749.

7. Selkeys ja eheys/yhtenäisyys

Tilastokeskuksen muissa tilastoissa pohjatielona väestön osalta käytetään väestötilaston aineistoa. Näin ollen Tilastokeskuksen eri tilastot täsmäyvät väestötietojen suhteen.

Tilastoissa käytetyt luokitukset löytyvät osoitteesta:

<http://tilastokeskus.fi/tk/tt/luokitukset/index.html>

Väestötieteen käsitteisiin voi perehtyä Tilastokeskuksen verkkokoulussa osoitteessa

<http://tilastokeskus.fi/tk/tp/verkkokoulu/ktk/vt/index.html>

Suomen virallinen tilasto
Finlands officiella statistik
Official Statistics of Finland

Väestö 2009

Lisätietoja

Matti Saari (09) 1734 3401
Vastaava tilastojohtaja:
Jari Tarkoma

vaesto.tilasto@tilastokeskus.fi

www.tilastokeskus.fi

Asiakaspalaute: www.tilastokeskus.fi/palaute

Tilastokeskus, myyntipalvelu
PL 4C
00022 TILASTOKESKUS
puh. (09) 1734 2011
faksi (09) 1734 2500
myynti@tilastokeskus.fi
www.tilastokeskus.fi

ISSN 1796-0479
= Suomen virallinen tilasto
ISSN 1797-6766 (pdf)
ISBN 978-952-244-042-6 (pdf)