

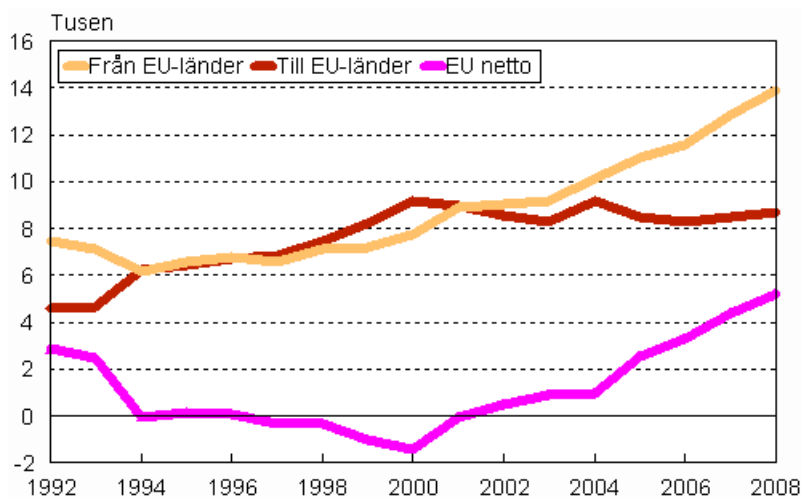
## Flyttningsrörelsen 2008

### Invandringen och flyttningsvinsten rekordstora 2008

Enligt Statistikcentralen flyttade 29 100 personer från utlandet till Finland under år 2008. Antalet är 3 100 större än året innan och samtidigt det största under vår självständighet. Utflyttningen från Finland till utlandet ökade något och uppgick till 13 650 personer. Nettoinflyttningen omfattade under år 2008 totalt 15 450 personer, vilket är kvantitativt sett mest sedan krigsåren. Under det sista kvartalet år 2008 var nettoinflyttningen 400 större än året innan.

Under de senaste åtta åren har antalet flyttningar från EU-länder till Finland överstigit antalet flyttningar från Finland till EU-länder. År 2008 hade Finland en flyttningsvinst på 5 200 personer från EU-länderna. Inflyttningen till Finland från EU-länder har kontinuerligt ökat sedan år 1997. Utflyttningen från Finland till EU-länderna har varit på oförändrad nivå under de senaste åren.

#### Flyttningsrörelsen mellan Finland och EU-länder 1992–2008



Antalet omflyttningar mellan kommuner uppgick år 2008 till 269 800, vilket är 10 350 färre än år 2007. Flyttningarna inom landskapen minskade med 11 700, medan flyttningarna mellan landskapen ökade med 1 300. När det gäller inrikes omflyttning fick landskapet Nyland kvantitativt mest flyttningsvinst (2 800 personer) och landskapet Birkaland näst mest (1 600 personer). Flyttningsvinsten i förhållande till folkmängden var liksom året innan störst i Egentliga Tavastland. I inrikes omflyttningen förlorade landskapen Kymmenedalen (1 000) och Lappland (850) kvantitativt mest av sin befolkning. De relativt sett största flyttningsförlusterna hade Kajanaland och Kymmenedalen. Antalet flyttningar inom kommuner uppgick år 2008 till 560 300, vilket är 27 850 (5 %) färre än år 2007.

## Flyttningsrörelsen 1987–2008

| År   | Typ                       |                         |            |            |                 |
|------|---------------------------|-------------------------|------------|------------|-----------------|
|      | Flyttning mellan kommuner | Flyttning inom kommuner | Invandring | Utvandring | Nettoinvandring |
| 1987 | 184 577                   | 497 274                 | 9 142      | 8 475      | 667             |
| 1988 | 195 743                   | 458 585                 | 9 720      | 8 447      | 1 273           |
| 1989 | 191 627                   | 406 945                 | 11 219     | 7 374      | 3 845           |
| 1990 | 178 280                   | 388 294                 | 13 558     | 6 477      | 7 081           |
| 1991 | 167 482                   | 403 321                 | 19 001     | 5 984      | 13 017          |
| 1992 | 160 876                   | 439 825                 | 14 554     | 6 055      | 8 499           |
| 1993 | 165 637                   | 477 092                 | 14 795     | 6 405      | 8 390           |
| 1994 | 200 876                   | 478 195                 | 11 611     | 8 672      | 2 939           |
| 1995 | 199 398                   | 502 215                 | 12 222     | 8 957      | 3 265           |
| 1996 | 217 901                   | 541 422                 | 13 294     | 10 587     | 2 707           |
| 1997 | 222 939                   | 538 444                 | 13 564     | 9 854      | 3 710           |
| 1998 | 239 118                   | 573 525                 | 14 192     | 10 817     | 3 375           |
| 1999 | 242 590                   | 564 124                 | 14 744     | 11 966     | 2 778           |
| 2000 | 244 133                   | 543 591                 | 16 895     | 14 311     | 2 584           |
| 2001 | 265 176                   | 593 422                 | 18 955     | 13 153     | 5 802           |
| 2002 | 257 469                   | 576 801                 | 18 113     | 12 891     | 5 222           |
| 2003 | 256 624                   | 592 467                 | 17 838     | 12 083     | 5 755           |
| 2004 | 266 347                   | 598 304                 | 20 333     | 13 656     | 6 677           |
| 2005 | 275 886                   | 616 083                 | 21 355     | 12 369     | 8 986           |
| 2006 | 273 538                   | 592 028                 | 22 451     | 12 107     | 10 344          |
| 2007 | 280 156                   | 588 114                 | 26 029     | 12 443     | 13 586          |
| 2008 | 269 792                   | 560 281                 | 29 114     | 13 657     | 15 457          |

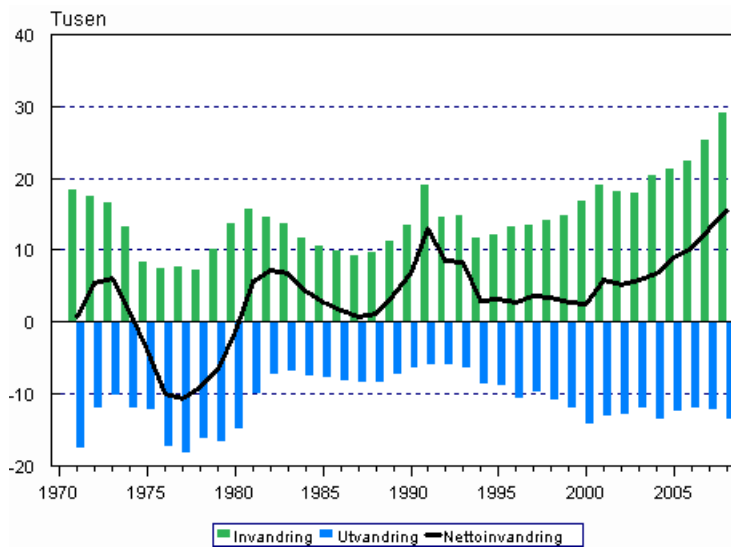
- Regionindelningen 1.1.2009 har använts som indelning för alla år.

## *Innehåll*

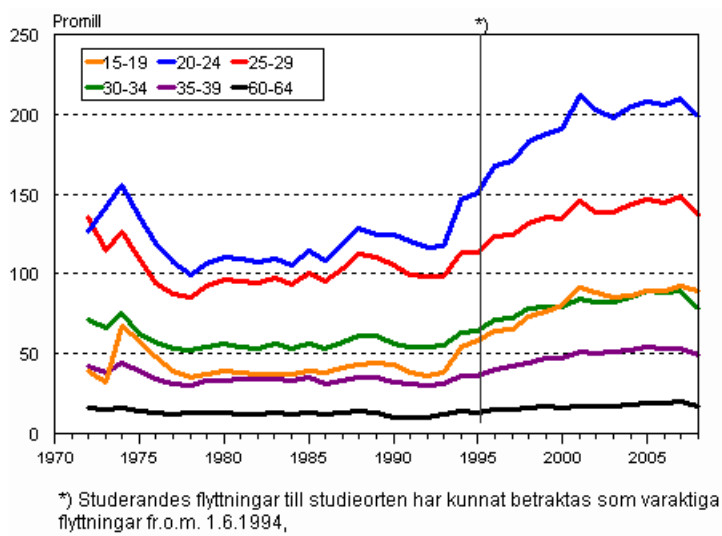
|   |   |
|---|---|
| Figurer   |   |
| Invandringen, utvandringen och nettoinvandringen 1971–2008.....       | 4 |
| Omflyttningen mellan kommuner efter ålder 1972–2008, promill.....     | 4 |
| Födelseöverskottet, nettoinvandringen och folkökningen 1971–2008..... | 5 |
| Kvalitetsbeskrivning, omflyttning.....                                | 6 |

# Figurer

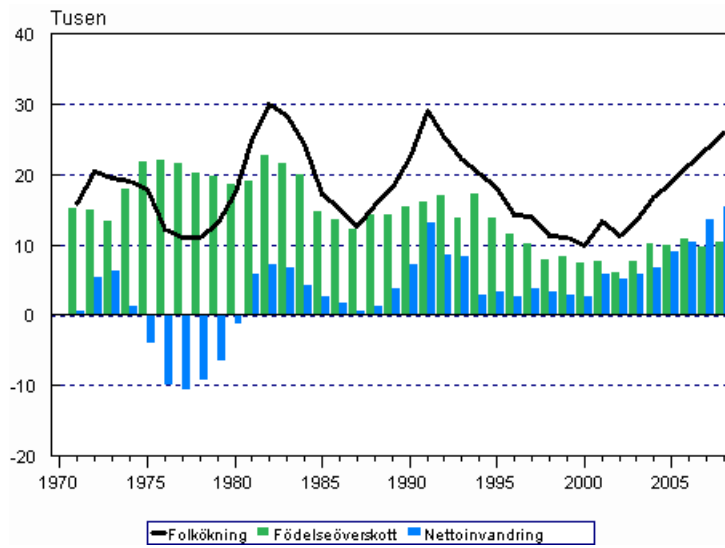
## Invandringen, utvandringen och nettoinvandringen 1971–2008



## Omflyttningen mellan kommuner efter ålder 1972–2008, promill



### Födelseöverskottet, nettoinvandringen och folkökningen 1971–2008



# Kvalitetsbeskrivning, omflyttning

## 1. Relevans av statistikuppgifterna

Befolkningsstatistiken i Finland baserar sig på uppgifterna i Befolkningsregistercentralens befolkningsdatasystem. Systemet uppdateras fortlöpande med uppgifter som de lokala registermyndigheterna lämnar om befolkningsförändringar. Fr.o.m. år 1975 har Statistikcentralen fått befolkningsuppgifterna från Befolkningsregistercentralen.

Den senaste mantalsskrivningen i Finland verkställdes 1.1.1989. Därefter har befolkningsdatasystemet uppdaterats med ändringsanmälningar. Befolkningsdatalagen fastställer de uppgifter som skall registreras i befolkningsdatasystemet (11.6.1993/507).

Statistikcentralen har till uppgift att utarbeta statistik och göra utredningar som gäller samhällsförhållandena (Lag om Statistikcentralen 24.1.1992/48). Till dessa hör också befolkningsstatistik. Statistikcentralens arbetsordning fastställer att enheten för individstatistik gör upp befolkningsstatistiken (Statistikcentralens arbetsordning, TK-00-1443-08).

Enligt lagen om hemkommun antecknas en persons hemkommun och bostadsort i befolkningsdatasystemet. Hemkommunen är den kommun där en person bor eller den kommun han på grund av boende, familjeförhållanden, utkomst eller andra motsvarande omständigheter betraktar som sin hemkommun eller den kommun dit han på grund av omständigheterna ovan är fast anknuten (lagen om hemkommun 201/1994). I befolkningsdatasystemet uppdelas befolkningen på närvarande och frånvarande befolkning. Alla som är stadigvarande bosatta i landet hör till den närvarande befolkningen. De är antingen finska medborgare eller utlänningar. Till den frånvarande befolkningen förs finska medborgare som vid flyttningen meddelat att de stannar utomlands minst ett år. Ett undantag är de finska medborgare som är diplomater, verksamma i utvecklingssamarbete e.d. (lagen om hemkommun 201/1994). Då statistiken över befolkningsförändringar görs upp beaktas bara förändringar i den närvarande befolkningen. En person som flyttat till Finland tas med i befolkningsstatistiken, om den bostadsort han i flyttningsanmälan uppgivit som hemort senare godkänns som stadigvarande bostadsort.

## Inrikes omflyttning

Den som byter hemort skall senast inom en vecka efter flyttningen ange en flyttningsanmälan för sig och för de familjemedlemmar som flyttar tillsammans med honom. Flyttningsanmälan skall ges till magistraten på den nya hemorten. Flyttningen uppges som tillfällig eller varaktig. Magistraten avgör om det gäller en tillfällig eller varaktig ändring i hemorten. Studerandes flyttningar till studieorten har också kunnat betraktas som varaktiga flyttningar fr.o.m. 1.6.1994, då lagen om hemkommun (201/1994) trädde i kraft. Uppgifterna om byte av bostad och hemort vidarebefordras till befolkningsdatasystemet i maskinläsbar form. Magistraten på den nya boningsorten meddelar magistraten på den gamla boningsorten om ändringen (Befolkningsdatalagen 507/1993 samt ändring 202/1994; lagen om hemkommun 201/1994; förordningen om hemkommun 351/1994).

Inverkan av inkorporeringar har inte beaktats i statistiken över års 1990-99 flyttningsvolym, eftersom de inkorporerade kommunernas sammanräknade uppgifter representerar den inkorporerade kommunens uppgifter för åren före inkorporeringsåret. Inverkan av ändringen av statistikperioden beskrivs nedan i samband med begreppet för flyttning inom kommunen.

Benägenheten till omflyttning eller omflyttningsfrekvensen avser antalet omflyttare per 1000 personer i medelfolkmängden inom utflyttningsområdet. På motsvarande sätt är flyttningsbenägenheten i en viss åldersgrupp antalet omflyttare i åldersgruppen i fråga per 1000 personer i medelfolkmängden i åldersgruppen.

## Flyttning inom kommunen

Statistikcentralen får uppgifter om de ändringar i hemorten där den stadigvarande boningsorten förändras. Statistikcentralen klassificerar ändringarna i boningsorten som flyttningar inom kommunen och flyttningar mellan kommuner. Flyttning inom kommunen omfattar flyttningar från en lägenhet till en annan inom samma kommun. Flyttning från en fastighet till en annan inom samma kommun åtskiljs som en skild grupp. I statistiken

för år 1986 och tidigare år omfattade flyttning inom kommunen bara flyttningar från en fastighet till en annan inom samma kommun.

Begreppet flyttning inom kommunen omfattade ända till år 1993 flyttning från ett privat bostadshushåll till en annan inom kommunen. Materialet för år 1994 innehåller också de flyttningar inom kommunen som sker från ett anstaltsbostadshushåll till ett privat bostadshushåll och vice versa. Till flyttningar inom kommunen förs sedan år 1994 flyttningar från situationen ”icke fast bostad” till privat bostadshushåll eller vice versa. Begreppsändringarna har ökat antalet flyttningar inom kommunen med ungefär 6 procent.

Då materialet för år 1993 producerades ändrades statistikperioden från 2.1–1.1 till 1.1–31.12 på grund av motsvarande ändring i BDS. Under övergångsåret var statistikperioden ett år, på en dag när (inverkan 11 000 flyttningar inom kommunen och 4 500 flyttningar mellan kommuner).

Efter att lagen om hemkommun trädde i kraft har volymen av flyttningar inom kommunen och mellan kommuner ökat något år 1994 och därefter.

### *In- och utvandring*

En person som flyttat till Finland och tänker uppehålla sig här kontinuerligt över ett år, bör anmäla sin flyttning till magistraten på boningsorten (Befolkningsdatalagen 507/1993). Om personen tänker stanna i Finland för gott och har ett gällande tillstånd för minst ett års vistelse, bestäms hans hemkommun i allmänhet på samma grunder som i fråga om finländare (lagen om hemkommun 201/1994). Magistraten vidarebefordrar informationen till befolkningsdatasystemet.

Personer som flyttar ut ur landet bör göra flyttningsanmälan på samma sätt som personer som flyttar i Finland (Förordningen om hemkommun 1994). Som utvandrare betraktas personer som uppger att de har för avsikt att stanna utomlands över ett år. Ett undantag är finska medborgare som är diplomater, personer som arbetar inom utvecklingssamarbete m.m. (lagen om hemkommun 201/1994). Enligt ett avtal mellan de nordiska länderna betraktas tillfällig vistelse på mindre än sex månader inte som flyttning. (Gällande ratifiering av det nordiska avtalet om befolkningsregister se 851/1990, Fördr.serier 49 och förordningen om hemkommun 351/1994.)

När en person flyttar från ett nordiskt land till ett annat bör han från utflyttningslandets lokala befolkningsregister få ett internordiskt flyttningsbetyg, som han bör vidarebefordra till inflyttningslandets lokala befolkningsregister (Förordningen om hemkommun 351/1994, 851/1990, Fördr. serie 49). Det lokala befolkningsregistret i inflyttningslandet återsänder flyttningsbeviset till utflyttningsregistret. Såsom flyttningsdag antecknas den dag då personen har upptagits i inflyttningslandets lokala befolkningsregister.

### *2. Metodbeskrivning*

Befolkningsstatistiken i Finland baserar sig på uppgifterna i Befolkningsregistercentralens befolkningsdatasystem. De lokala registermyndigheterna uppdaterar fortlöpande systemet med uppgifter som de får från den evangelisk-lutherska kyrkans samt det ortodoxa kyrkosamfundets församlingar och personer, som har erfarit befolkningsförändringar. Sjukhus sänder dagligen uppgifter om födelser till upprättshållningen av befolkningsdatasystemet. Domstolar skriver in till befolkningsdatasystemet uppgifter om äktenskapsskillnader och adoptioner som de har fattat beslut om. Utlänningsverket fattar beslut om beviljande av finskt medborgarskap (Medborgarskapslag 359/2003) och för in uppgifterna om besluten i befolkningsdatasystemet. Ur befolkningsdatasystemet får Statistikcentralen varje vecka uppgifterna om befolkningsförändringar.

Statistikcentralen väntar på uppgifter om statistikårets befolkningsförändringar ända till utgången av januari efter årskiftet. Ett undantag är uppgifterna om dödfödda. Dem väntar vi på till slutet av augusti. Uppgifter om statistikårets och förra årets befolkningsförändringar som lämnats efter detta ingår i materialet för följande år.

### *3. Felfrihet och exakthet*

Befolkningsregistercentralens befolkningsdatasystem kan allmänt taget anses mycket täckande. För att en person skall få en personbeteckning måste han/hon registreras i befolkningsdatasystemet. I praktiken är det omöjligt att leva i Finland utan personbeteckning. Personen kan också få en personbeteckning om han flyttar tillfälligt till Finland. Lagligt arbete, att öppna ett bankkonto, att sköta ärenden med myndigheter osv. förutsätter en personbeteckning. Man kan anta att det inte i Finland finns betydande antal personer med ’svart’ arbete under

perioder på mer än ett år och som får lön kontant. En vistelse på minst ett år är en förutsättning för registrering i befolkningen i Finland.

Befolkningsdatasystemet har upprätthållits efter indragningen av mantalsskrivningen sedan år 1989 bara på basis av anmälningar om befolkningsförändringar. Den tillförlitlighetsundersökning som gjorts om befolkningsdatasystemet beträffande adresser berättar om riktigheten av anmälningar.

Befolkningsregistercentralen beställer årligen av Statistikcentralen en urvalsundersökning om adressuppgifternas felfrihet. Omkring 11 000 personer tillfrågas om deras adress i befolkningsdatasystemet är korrekt. I undersökningen år 2008 hade 98,9 procent av de personer som besvarat rätt adress.

I samband med kommunalvalen avslöjar returnerade anmälningar om utlänningars rösträtt i allmänhet omkring 1 000 personer, som flyttat från landet utan flyttningsanmälan och som således fortsättningsvis är statistikförda i befolkningen. Befolkningsregistercentralen avlägsnar dessa före följande årsskifte ur den i landet bosatta befolkningen i befolkningsdatasystemet.

#### **4. Tidsenlighet och rättidighet**

Den slutliga statistiken över befolkningsförändringarna publiceras årligen i maj–juni, med undantag av antalet dödfödda, som publiceras i september. Sedan år 1999 har man som områdesindelning använt områdesindelningen den första dagen följande år. De kommuner som årets första dag sammanslås har redan statistikförts i statistiken för föregående års sista dag. Uppgiften om de sammanslagna kommunernas befolkningsförändringar före sammanslagningen finns tillgängliga fr.o.m. år 2003.

Preliminära uppgifter om befolkningen kommunvis finns tillgängliga månatligen. Preliminära uppgifter utges också i publikationen Kvartalsstatistik över befolkningen i slutet av följande månad efter kvartalet.

#### **5. Tillgänglighet och transparens**

Primäruppgifter om befolkningen finns tillgängliga i elektronisk form kommunvis eller med en större områdesindelning i Statistikcentralens avgiftsfria Statistiska databasen på internet under adress: <http://tilastokeskus.fi/tup/tilastotietokannat/index.html>

Mera specificerade uppgifter om befolkningen, bl.a. efter kommunens delområde, finns under den avgiftsbelagda elektroniska informationstjänsten under adress:

[http://tilastokeskus.fi/tup/vaestotilastopalvelu/index\\_sv.html](http://tilastokeskus.fi/tup/vaestotilastopalvelu/index_sv.html)

Informationstjänsten Altika har också kommunvisa uppgifter om befolkningen från och med år 1975.

#### **6. Jämförbarhet**

Jämförbara regionala tidsserier för befolkningsförändringar finns tillgängliga fr.o.m. år 1987 avgiftsfritt. I tabellerna anges alltid vilken områdesindelning som använts.

Statistikföringen över den migration som baserar sig på passförteckningar började år 1900 och fortsatte till 1984. Från och med år 1945 finns sifferuppgifter om den totala migrationen mellan Finland och utlandet. Uppgifterna har erhållits från andra länders statistikmaterial. Statistiken över flyttningsrörelsen mellan de nordiska länderna förbättrades år 1969, när det s.k. internordiska flyttningsbeviset togs i bruk i folkbokföringen i Norden. Statistikföringen av flyttningsrörelsen från Finland till länder utanför Norden har ytterligare förbättrats sedan år 1985, då emigranterna blev anmälningsskyldiga.

Årliga uppgifter om befolkningen kommunvis finns tillgängliga i informationstjänsten Altika sedan år 1975. Tidsserier för befolkningsuppgifter i den avgiftsfria informationstjänsten ”Väestö” börjar från år 1980 och 1987. Tidsserien för hela landet gällande befolkningsförändringar börjar från år 1749.

#### **7. Tydlighet och konsistens**

I Statistikcentralens övriga statistik används befolkningsstatistikens material som primäruppgifter i fråga om befolkningen. Således stämmer Statistikcentralens statistik överens med varandra när det gäller uppgifter om befolkning.



---

Suomen virallinen tilasto  
Finlands officiella statistik  
Official Statistics of Finland

*Befolkning 2009*

*Förfrågningar*

Matti Saari (09) 1734 3401  
Ansvarig statistikdirektör:  
Jari Tarkoma

[vaesto.tilasto@stat.fi](mailto:vaesto.tilasto@stat.fi)

[www.stat.fi](http://www.stat.fi)