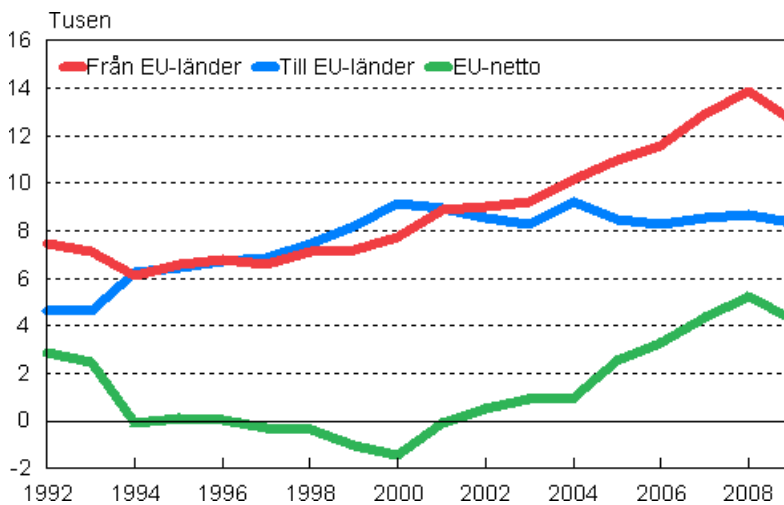


Flyttningsrörelsen 2009

Invandringen lägre än föregående år

Enligt Statistikcentralen flyttade 26 700 personer från utlandet till Finland under år 2009. Antalet är 2 400 mindre än året innan. Också utflyttningen från Finland till utlandet minskade något och uppgick till 12 150 personer. Nettoinflyttningen omfattade under år 2009 totalt 14 550 personer, vilket är tusen personer mindre än året innan. Nettoinflyttningen av utländska medborgare minskade med 1 350 personer.

Flyttningsrörelsen mellan Finland och EU-länder 1992–2009



Ifjol var inflyttningen till Finland från EU-länderna lägre än året innan. Senast minskade inflyttningen från EU-länderna för 12 år sedan. Flyttningen från Finland till EU-länderna krympte en aning. Utflyttningen från Finland till EU-länderna har varit på en oförändrad nivå under de senaste åren. År 2009 hade Finland en flyttningsvinst på 4 300 personer från EU-länderna. Finlands flyttningsvinst från EU-länderna var mindre än året innan, för första gången på 2000-talet.

Antalet flyttningar mellan kommuner uppgick år 2009 till 264 150, vilket är 4 900 färre än år 2008. Antalet flyttningar mellan landskapen uppgick till 121 800, vilket är 5 950 färre än året innan. Flyttningarna inom landskapen ökade med 1 050. När det gäller inrikes omflyttning fick landskapet Nyland kvantitativt mest flyttningsvinst (2 150 personer) och landskapet Birkaland näst mest (1 700 personer). Flyttningsvinsten i förhållande till folkmängden var störst i Birkaland och Egentliga Tavastland. I inrikes omflyttningen förlorade landskapen Lappland (800) och Norra Österbotten (650) kvantitativt mest av sin befolkning. De

relativt sett största flyttningsförlusterna hade Kajanaland och Lappland. Antalet flyttningar inom kommuner uppgick år 2009 till 571 100, vilket är 10 100 (2 %) fler än år 2008.

Flyttningsrörelsen 2000-2009

År	Typ				
	Flyttning mellan kommuner	Flyttning inom kommuner	Invandring	Utvandring	Nettoinvandring
2000	243 472	544 252	16 895	14 311	2 584
2001	264 468	594 130	18 955	13 153	5 802
2002	256 810	577 460	18 113	12 891	5 222
2003	255 987	593 104	17 838	12 083	5 755
2004	265 669	598 982	20 333	13 656	6 677
2005	275 208	616 761	21 355	12 369	8 986
2006	272 791	592 775	22 451	12 107	10 344
2007	279 376	588 894	26 029	12 443	13 586
2008	269 032	561 041	29 114	13 657	15 457
2009	264 144	571 119	26 699	12 151	14 548

- Regionindelningen 1.1.2010 har använts som indelning för alla år.
-

Innehåll

Tabellbilagor

Total nettoflyttningen i stadsområden och övriga kommuner 1997–20094

Figurer

Invandringen, utvandringen och nettoinvandringen 1971–2009.....5

Omflyttningen mellan kommuner efter ålder 1972–2009, promill.....5

Födelseöverskottet, nettoinvandringen och folkökningen 1971–2009.....6

Kvalitetsbeskrivning, omflyttning.....7

Tabellbilagor

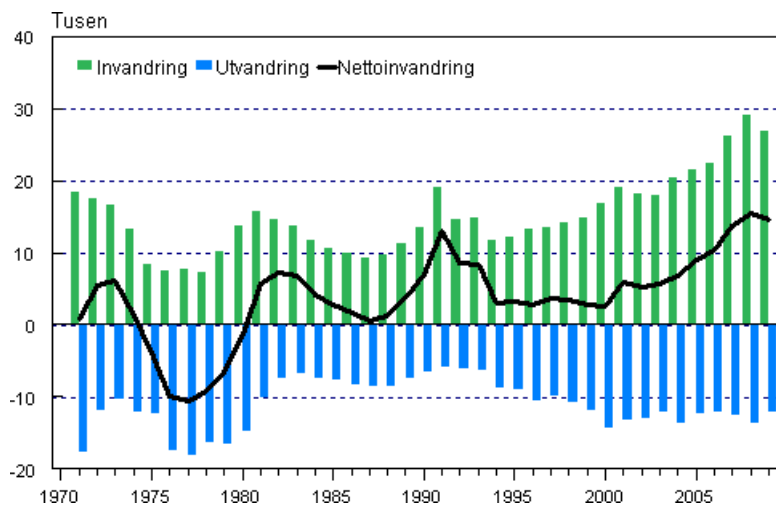
Total nettoflyttningen i stadsområden och övriga kommuner 1997–2009

År	Område		
	Hela landet	Stadsområden 1)	Övriga kommuner
1997	3 710	13 366	-9 656
1998	3 375	14 184	-10 809
1999	2 778	12 750	-9 972
2000	2 584	12 638	-10 054
2001	5 802	15 433	-9 631
2002	5 222	10 893	-5 671
2003	5 755	9 749	-3 994
2004	6 677	9 092	-2 415
2005	8 986	11 815	-2 829
2006	10 344	13 864	-3 520
2007	13 586	15 889	-2 303
2008	15 457	18 711	-3 254
2009	14 548	16 713	-2 165

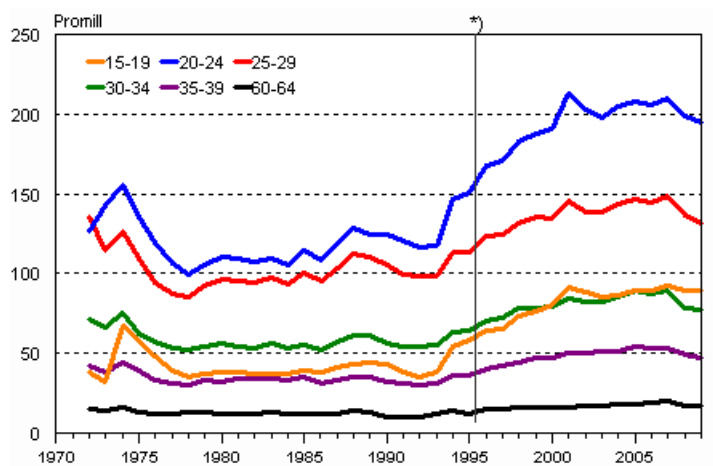
- 1) Urbana kommuner samt stadsregioners satellitkommuner

Figurer

Invandringen, utvandringen och nettoinvandringen 1971–2009

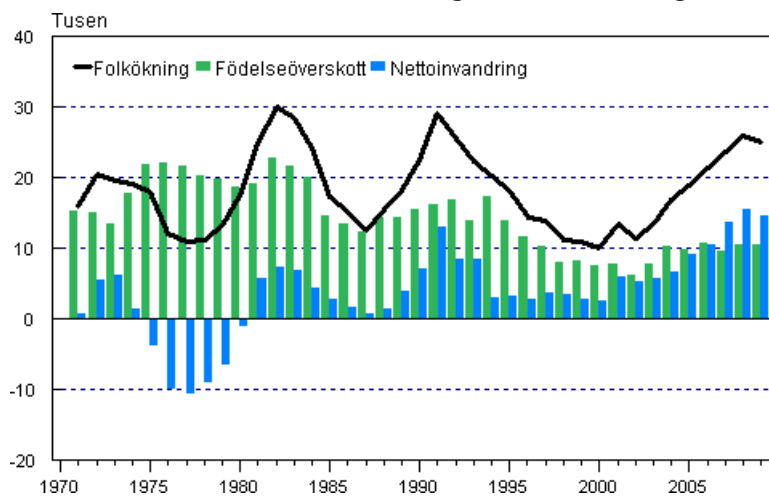


Omflyttningen mellan kommuner efter ålder 1972–2009, promill



*) Studerandes flyttningar till studieorten har kunnat betraktas som varaktiga flyttningar fr.o.m. 1.6.1994,

Födelseöverskottet, nettoinvandringen och folkökningen 1971–2009



Kvalitetsbeskrivning, omflyttning

1. Relevans av statistikuppgifterna

Befolkningsstatistiken i Finland baserar sig på uppgifterna i Befolkningsregistercentralens befolkningsdatasystem. Systemet uppdateras fortlöpande med uppgifter som de lokala registermyndigheterna lämnar om befolkningsförändringar. Fr.o.m. år 1975 har Statistikcentralen fått befolkningsuppgifterna från Befolkningsregistercentralen.

Den senaste mantalsskrivningen i Finland verkställdes 1.1.1989. Därefter har befolkningsdatasystemet uppdaterats med ändringsanmälningar. Befolkningsdatalagen fastställer de uppgifter som skall registreras i befolkningsdatasystemet (11.6.1993/507).

Statistikcentralen har till uppgift att utarbeta statistik och göra utredningar som gäller samhällsförhållandena (Lag om Statistikcentralen 24.1.1992/48). Till dessa hör också befolkningsstatistik. Statistikcentralens arbetsordning fastställer att enheten för individstatistik gör upp befolkningsstatistiken (Statistikcentralens arbetsordning, TK-00-1443-08).

Enligt lagen om hemkommun antecknas en persons hemkommun och bostadsort i befolkningsdatasystemet. Hemkommunen är den kommun där en person bor eller den kommun han på grund av boende, familjeförhållanden, utkomst eller andra motsvarande omständigheter betraktar som sin hemkommun eller den kommun dit han på grund av omständigheterna ovan är fast anknuten (lagen om hemkommun 201/1994). I befolkningsdatasystemet uppdelas befolkningen på närvarande och frånvarande befolkning. Alla som är stadigvarande bosatta i landet hör till den närvarande befolkningen. De är antingen finska medborgare eller utlänningar. Till den frånvarande befolkningen förs finska medborgare som vid flyttningen meddelat att de stannar utomlands minst ett år. Ett undantag är de finska medborgare som är diplomater, verksamma i utvecklingssamarbete e.d. (lagen om hemkommun 201/1994). Då statistiken över befolkningsförändringar görs upp beaktas bara förändringar i den närvarande befolkningen. En person som flyttat till Finland tas med i befolkningsstatistiken, om den bostadsort han i flyttningsanmälan uppgivit som hemort senare godkänns som stadigvarande bostadsort.

Inrikes omflyttning

Den som byter hemort skall senast inom en vecka efter flyttningen ange en flyttningsanmälan för sig och för de familjemedlemmar som flyttar tillsammans med honom. Flyttningsanmälan skall ges till magistraten på den nya hemorten. Flyttningen uppges som tillfällig eller varaktig. Magistraten avgör om det gäller en tillfällig eller varaktig ändring i hemorten. Studerandes flyttningar till studieorten har också kunnat betraktas som varaktiga flyttningar fr.o.m. 1.6.1994, då lagen om hemkommun (201/1994) trädde i kraft. Uppgifterna om byte av bostad och hemort vidarebefordras till befolkningsdatasystemet i maskinläsbar form. Magistraten på den nya bostadsorten meddelar magistraten på den gamla bostadsorten om ändringen (Befolkningsdatalagen 507/1993 samt ändring 202/1994; lagen om hemkommun 201/1994; förordningen om hemkommun 351/1994).

Inverkan av inkorporeringar har inte beaktats i statistiken över åren 1990-99 flyttningsvolym, eftersom de inkorporerade kommunernas sammanräknade uppgifter representerar den inkorporerade kommunens uppgifter för åren före inkorporeringsåret. Inverkan av ändringen av statistikperioden beskrivs nedan i samband med begreppet för flyttning inom kommunen.

Benägenheten till omflyttning eller omflyttningsfrekvensen avser antalet omflyttare per 1000 personer i medelfolkmängden inom utflyttningsområdet. På motsvarande sätt är flyttningsbenägenheten i en viss åldersgrupp antalet omflyttare i åldersgruppen i fråga per 1000 personer i medelfolkmängden i åldersgruppen.

Flyttning inom kommunen

Statistikcentralen får uppgifter om de ändringar i hemorten där den stadigvarande boningsorten förändras. Statistikcentralen klassificerar ändringarna i boningsorten som flyttningar inom kommunen och flyttningar mellan kommuner. Flyttning inom kommunen omfattar flyttningar från en lägenhet till en annan inom samma kommun. Flyttning från en fastighet till en annan inom samma kommun åtskiljs som en skild grupp. I statistiken för år 1986 och tidigare år omfattade flyttning inom kommunen bara flyttningar från en fastighet till en annan inom samma kommun.

Begreppet flyttning inom kommunen omfattade ända till år 1993 flyttning från ett privat bostadshushåll till en annan inom kommunen. Materialet för år 1994 innehåller också de flyttningar inom kommunen som sker från ett anstaltsbostadshushåll till ett privat bostadshushåll och vice versa. Till flyttningar inom kommunen förs sedan år 1994 flyttningar från situationen ”icke fast bostad” till privat bostadshushåll eller vice versa. Begreppsändringarna har ökat antalet flyttningar inom kommunen med ungefär 6 procent.

Då materialet för år 1993 producerades ändrades statistikperioden från 2.1–1.1 till 1.1–31.12 på grund av motsvarande ändring i BDS. Under övergångsåret var statistikperioden ett år, på en dag när (inverkan 11 000 flyttningar inom kommunen och 4 500 flyttningar mellan kommuner).

Efter att lagen om hemkommun trädde i kraft har volymen av flyttningar inom kommunen och mellan kommuner ökat något år 1994 och därefter.

In- och utvandring

En person som flyttat till Finland och tänker uppehålla sig här kontinuerligt över ett år, bör anmäla sin flyttning till magistraten på boningsorten (Befolkningsdatalagen 507/1993). Om personen tänker stanna i Finland för gott och har ett gällande tillstånd för minst ett års vistelse, bestäms hans hemkommun i allmänhet på samma grunder som i fråga om finländare (lagen om hemkommun 201/1994). Magistraten vidarebefordrar informationen till befolkningsdatasystemet.

Personer som flyttar ut ur landet bör göra flyttningsanmälan på samma sätt som personer som flyttar i Finland (Förordningen om hemkommun 1994). Som utvandrare betraktas personer som uppger att de har för avsikt att stanna utomlands över ett år. Ett undantag är finska medborgare som är diplomater, personer som arbetar inom utvecklingssamarbete m.m. (lagen om hemkommun 201/1994). Enligt ett avtal mellan de nordiska länderna betraktas tillfällig vistelse på mindre än sex månader inte som flyttning. (Gällande ratifiering av det nordiska avtalet om befolkningsregister se 851/1990, Fördr.serier 49 och förordningen om hemkommun 351/1994.)

När en person flyttar från ett nordiskt land till ett annat bör han från utflyttningslandets lokala befolkningsregister få ett internordiskt flyttningsbetyg, som han bör vidarebefordra till inflyttningslandets lokala befolkningsregister (Förordningen om hemkommun 351/1994, 851/1990, Fördr. serie 49). Det lokala befolkningsregistret i inflyttningslandet återsänder flyttningsbeviset till utflyttningsregistret. Såsom flyttningsdag antecknas den dag då personen har upptagits i inflyttningslandets lokala befolkningsregister.

2. Metodbeskrivning

Befolkningsstatistiken i Finland baserar sig på uppgifterna i Befolkningsregistercentralens befolkningsdatasystem. De lokala registermyndigheterna uppdaterar fortlöpande systemet med uppgifter som de får från den evangelisk-lutherska kyrkans samt det ortodoxa kyrkosamfundets församlingar och personer, som har erfarit befolkningsförändringar. Sjukhus sänder dagligen uppgifter om födelser till upprättshållningen av befolkningsdatasystemet. Domstolar skriver in till befolkningsdatasystemet uppgifter om äktenskapsskillnader och adoptioner som de har fattat beslut om. Utlänningsverket fattar beslut om beviljande av finskt medborgarskap (Medborgarskapslag 359/2003) och för in uppgifterna om besluten i befolkningsdatasystemet. Ur befolkningsdatasystemet får Statistikcentralen varje vecka uppgifterna om befolkningsförändringar.

Statistikcentralen väntar på uppgifter om statistikårets befolkningsförändringar ända till utgången av januari efter årskiftet. Ett undantag är uppgifterna om dödfödda. Dem väntar vi på till slutet av augusti.

Uppgifter om statistikårets och förra årets befolkningsförändringar som lämnats efter detta ingår i materialet för följande år.

3. Felfrihet och exakthet

Befolkningsregistercentralens befolkningsdatasystem kan allmänt taget anses mycket täckande. För att en person skall få en personbeteckning måste han/hon registreras i befolkningsdatasystemet. I praktiken är det omöjligt att leva i Finland utan personbeteckning. Personen kan också få en personbetäckning om han flyttar tillfälligt till Finland. Lagligt arbete, att öppna ett bankkonto, att sköta ärenden med myndigheter osv. förutsätter en personbeteckning. Man kan anta att det inte i Finland finns betydande antal personer med 'svart' arbete under perioder på mer än ett år och som får lön kontant. En vistelse på minst ett år är en förutsättning för registrering i befolkningen i Finland.

Befolkningsdatasystemet har upprätthållits efter indragningen av mantalsskrivningen sedan år 1989 bara på basis av anmälningar om befolkningsförändringar. Den tillförlitlighetsundersökning som gjorts om befolkningsdatasystemet beträffande adresser berättar om riktigheten av anmälningar.

Befolkningsregistercentralen beställer årligen av Statistikcentralen en urvalsundersökning om adressuppgifternas felfrihet. Omkring 11 000 personer tillfrågas om deras adress i befolkningsdatasystemet är korrekt. I undersökningen år 2008 hade 98,9 procent av de personer som besvarat rätt adress.

I samband med kommunalvalen avslöjar returnerade anmälningar om utlänningars rösträtt i allmänhet omkring 1 000 personer, som flyttat från landet utan flyttningsanmälan och som således fortsättningsvis är statistikförda i befolkningen. Befolkningsregistercentralen avlägsnar dessa före följande årsskifte ur den i landet bosatta befolkningen i befolkningsdatasystemet.

4. Tidsenlighet och rättidighet

Den slutliga statistiken över befolkningsförändringarna publiceras årligen i maj–juni, med undantag av antalet dödfödda, som publiceras i september. Sedan år 1999 har man som områdesindelning använt områdesindelningen den första dagen följande år. De kommuner som årets första dag sammanslås har redan statistikförts i statistiken för föregående års sista dag. Uppgiften om de sammanslagna kommunernas befolkningsförändringar före sammanslagningen finns tillgängliga fr.o.m. år 2003.

Preliminära uppgifter om befolkningen kommunvis finns tillgängliga månatligen. Preliminära uppgifter utges också i publikationen Kvartalsstatistik över befolkningen i slutet av följande månad efter kvartalet.

5. Tillgänglighet och transparens

Primäruppgifter om befolkningen finns tillgängliga i elektronisk form kommunvis eller med en större områdesindelning i Statistikcentralens avgiftsfria Statistiska databasen på internet under adress:
<http://tilastokeskus.fi/tup/tilastotietokannat/index.html>

Mera specificerade uppgifter om befolkningen, bl.a. efter kommunens delområde, finns under den avgiftsbelagda elektroniska informationstjänsten under adress:

http://tilastokeskus.fi/tup/vaestotilastopalvelu/index_sv.html

Informationstjänsten Altika har också kommunvisa uppgifter om befolkningen från och med år 1975.

6. Jämförbarhet

Jämförbara regionala tidsserier för befolkningsförändringar finns tillgängliga fr.o.m. år 1987 avgiftsfritt. I tabellerna anges alltid vilken områdesindelning som använts.

Statistikföringen över den migration som baserar sig på passförteckningar började år 1900 och fortsatte till 1984. Från och med år 1945 finns sifferuppgifter om den totala migrationen mellan Finland och utlandet.

Uppgifterna har erhållits från andra länders statistikmaterial. Statistiken över flyttningsrörelsen mellan de nordiska länderna förbättrades år 1969, när det s.k. internordiska flyttningsbeviset togs i bruk i folkbokföringen i Norden. Statistikföringen av flyttningsrörelsen från Finland till länder utanför Norden har ytterligare förbättrats sedan år 1985, då emigranterna blev anmälningsskyldiga.

Årliga uppgifter om befolkningen kommunvis finns tillgängliga i informationstjänsten Altika sedan år 1975. Tidsserier för befolkningsuppgifter i den avgiftsfria informationstjänsten "Väestö" börjar från år 1980 och 1987. Tidsserien för hela landet gällande befolkningsförändringar börjar från år 1749.

7. Tydlighet och konsistens

I Statistikcentralens övriga statistik används befolkningsstatistikens material som primäruppgifter i fråga om befolkningen. Således stämmer Statistikcentralens statistik överens med varandra när det gäller uppgifter om befolkning.

Förfrågningar

Matti Saari (09) 1734 3401
Ansvarig statistikdirektör:
Jari Tarkoma
vaesto.tilasto@stat.fi
www.stat.fi