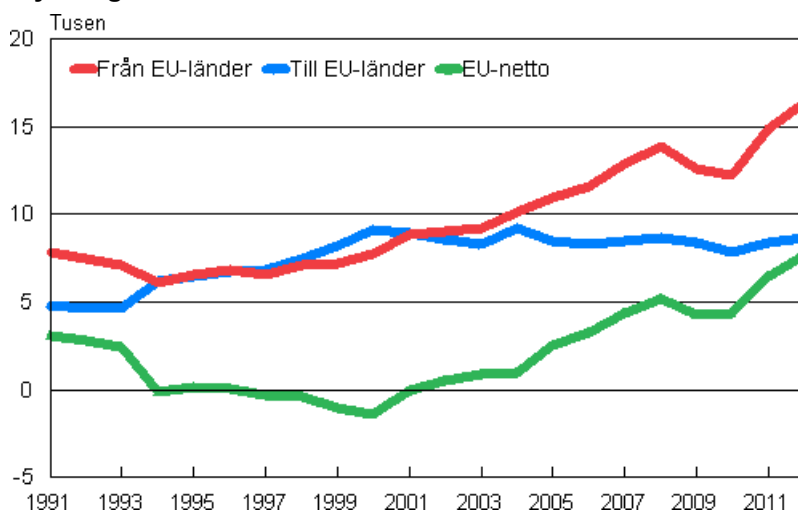


Flyttningsrörelsen 2012

Invandringen klart större än året innan

Enligt Statistikcentralen flyttade 31 280 personer från utlandet till Finland under år 2012. Antalet är 1 800 större än året innan och det största under självständighetstiden. Också utflyttningen från Finland till utlandet ökade något och uppgick till 13 850 personer. Nettoinflyttningen omfattade under år 2012 totalt 17 430 personer, vilket är 610 personer fler än året innan. Nettoinflyttningen av utländska medborgare ökade klart, med 2 030 personer.

Flyttningsrörelsen mellan Finland och EU-länder 1991–2012



I fjol flyttade 16 340 personer från EU-länderna till Finland. Inflyttningen från EU-länderna var 1 420 personer större än året innan. Flyttningen från Finland till EU-länderna ökade med 290 personer och uppgick till 8 710 personer. År 2012 hade Finland en flyttningsvinst på 7 630 personer från EU-länderna. Finlands flyttningsvinst från EU-länderna var klart större än året innan.

Antalet flyttningar mellan kommuner uppgick år 2012 till 275 970, vilket är 390 färre än år 2011. Antalet flyttningar mellan landskapen uppgick till 125 630, vilket är 860 färre än året innan. Flyttningarna inom landskapen ökade med 470. Antalet flyttningar inom kommuner uppgick år 2012 till 593 850, vilket är 5 470 färre än år 2011.

När det gäller inrikes omflyttning fick landskapet Nyland kvantitativt sett mest flyttningsvinst och landskapet Birkaland näst mest. I Nyland var flyttningsvinsten 3 120 personer och i Birkaland 1 640 personer. I Fasta

Finland var flyttningsvinsten i förhållande till folkmängden störst i Birkaland, där den relativa flyttningsvinsten var tre promille. På Åland var den relativa flyttningsvinsten ännu något större än i Birkaland. I inrikes omflyttningen förlorade landskapet Lappland kvantitativt sett mest av sin befolkning – landskapet uppvisade en flyttningsförlust på 830 personer. I Kajana land var flyttningsförlusten relativt sett störst och uppgick till sju promille. I Lappland var flyttningsförlusten relativt sett näst störst. I omflyttningar mellan kommuner uppvisade 14 landskap en flyttningsförlust.

När det gäller flyttningsrörelsen mellan landskapen och utlandet uppvisade inget landskap flyttningsförlust. Då man beaktar nettoantalet internationella flyttningar minskar antalet landskap med flyttningsförlust betydligt. Summan av nettoinvandringen och inrikes nettoomflyttningen var negativ enbart i tre landskap.

Flyttningsrörelsen 2000–2012

År ¹⁾	Typ				
	Flyttning mellan kommuner	Flyttning inom kommuner	Invandring	Utvandring	Nettoinvandring
2000	238 729	548 995	16 895	14 311	2 584
2001	259 268	599 330	18 955	13 153	5 802
2002	251 694	582 576	18 113	12 891	5 222
2003	250 739	598 352	17 838	12 083	5 755
2004	260 179	604 472	20 333	13 656	6 677
2005	269 439	622 530	21 355	12 369	8 986
2006	266 990	598 576	22 451	12 107	10 344
2007	273 798	594 472	26 029	12 443	13 586
2008	263 792	566 281	29 114	13 657	15 457
2009	258 897	576 366	26 699	12 151	14 548
2010	265 929	573 756	25 636	11 905	13 731
2011	276 362	599 315	29 481	12 660	16 821
2012	275 967	593 846	31 278	13 845	17 433

1) Regionindelningen 1.1.2013 har använts som indelning för alla år.

Innehåll

Tabeller

Tabellbilagor

Tabellbilaga 1. Total nettoflyttning i stadsområden och övriga kommuner 2000–2012.....	4
--	---

Figurer

Figurbilagor

Figurbilaga 1. Invandring, utvandring och nettoinvandring 1971–2012.....	5
--	---

Figurbilaga 2. Benägenhet till inflyttning mellan kommuner efter ålder 1987–2012.....	5
---	---

Figurbilaga 3. Födelseöverskott, nettoinvandring och folkökning 1971–2012.....	6
--	---

Kvalitetsbeskrivning, omflyttning 2012.....	7
---	---

Tabellbilagor

Tabellbilaga 1. Total nettoflyttning i stadsområden och övriga kommuner 2000–2012

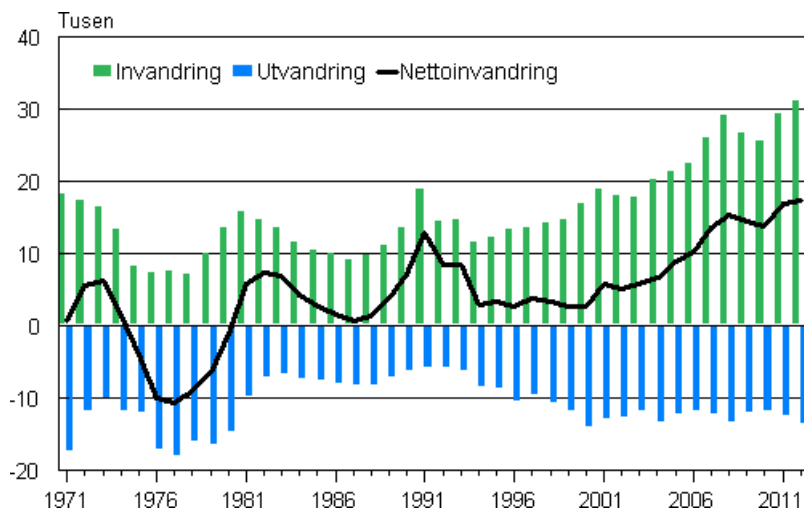
År	Flyttningsområde ¹⁾		
	Hela landet	Stadsområden ²⁾	Övriga kommuner
2000	2 584	12 576	-9 992
2001	5 802	15 116	-9 314
2002	5 222	10 748	-5 526
2003	5 755	9 613	-3 858
2004	6 677	9 058	-2 381
2005	8 986	11 928	-2 942
2006	10 344	13 671	-3 327
2007	13 586	15 867	-2 281
2008	15 457	18 579	-3 122
2009	14 548	16 848	-2 300
2010	13 731	16 109	-2 378
2011	16 821	19 958	-3 137
2012	17 433	21 272	-3 839

1) Befolkningsstatistikens klassificering

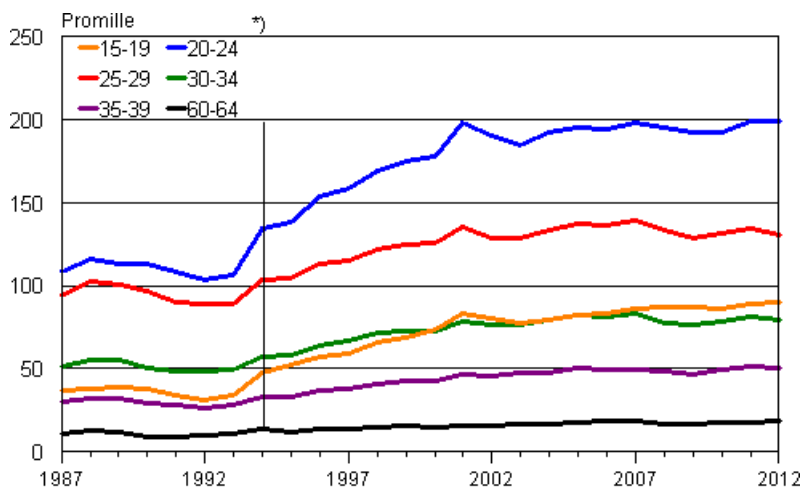
2) Urbana kommuner samt deras satellitkommuner

Figurbilagor

Figurbilaga 1. Invandring, utvandring och nettoinvandring 1971–2012

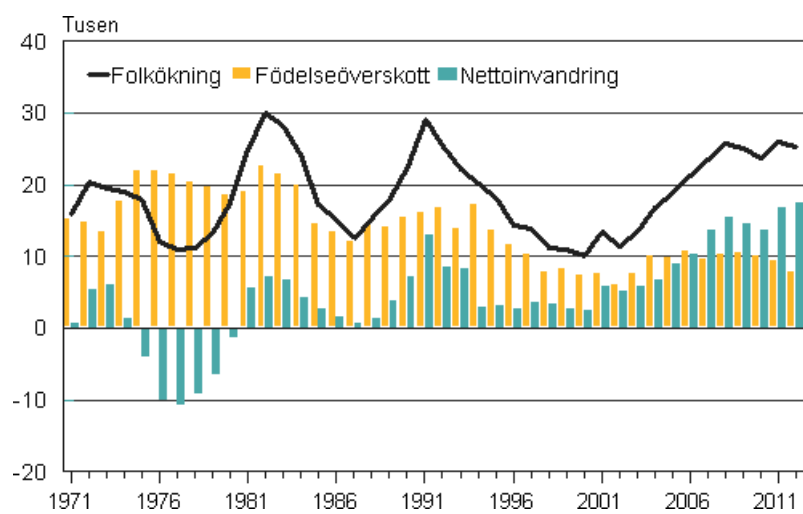


Figurbilaga 2. Benägenhet till inflyttning mellan kommuner efter ålder 1987–2012



*) Studerandes flyttningar till studieorten har kunnat betraktas som varaktiga flyttningar fr.o.m. 1.6.1994. Regionindelningen 1.1.2013 har använts som indelning för alla år.

Figurbilaga 3. Födelseöverskott, nettoinvandring och folkökning 1971–2012



Kvalitetsbeskrivning, omflyttning 2012

1. Relevans av statistikuppgifterna

Befolkningsstatistiken i Finland baserar sig på uppgifterna i Befolkningsregistercentralens befolkningsdatasystem. Systemet uppdateras fortlöpande med uppgifter som de lokala registermyndigheterna lämnar om befolkningsförändringar. Fr.o.m. år 1975 har Statistikcentralen fått befolkningsuppgifterna från Befolkningsregistercentralen.

Den senaste mantalsskrivningen i Finland verkställdes 1.1.1989. Därefter har befolkningsdatasystemet uppdaterats med ändringsanmälningar. Befolkningsdatalagen fastställer de uppgifter som skall registreras i befolkningsdatasystemet (11.6.1993/507).

Statistikcentralen har till uppgift att utarbeta statistik och göra utredningar som gäller samhällsförhållandena (Lag om Statistikcentralen 24.1.1992/48). Till dessa hör också befolkningsstatistik. Statistikcentralens arbetsordning fastställer att enheten för individstatistik gör upp befolkningsstatistiken (Statistikcentralens arbetsordning, TK-00-444-12).

Enligt lagen om hemkommun antecknas en persons hemkommun och bostadsort i befolkningsdatasystemet. Hemkommunen är den kommun där en person bor eller den kommun han på grund av boende, familjeförhållanden, utkomst eller andra motsvarande omständigheter betraktar som sin hemkommun eller den kommun dit han på grund av omständigheterna ovan är fast anknuten (lagen om hemkommun 201/1994). I befolkningsdatasystemet uppdelas befolkningen på närvarande och frånvarande befolkning. Alla som är stadigvarande bosatta i landet hör till den närvarande befolkningen. De är antingen finska medborgare eller utlänningar. Till den frånvarande befolkningen förs finska medborgare som vid flyttningen meddelat att de stannar utomlands minst ett år. Ett undantag är de finska medborgare som är diplomater, verksamma i utvecklingssamarbete e.d. (lagen om hemkommun 201/1994). Då statistiken över befolkningsförändringar görs upp beaktas bara förändringar i den närvarande befolkningen. En person som flyttat till Finland tas med i befolkningsstatistiken, om den bostadsort han i flyttningsanmälan uppgivit som hemort senare godkänns som stadigvarande bostadsort.

Inrikes omflyttning

Den som byter hemort skall senast inom en vecka efter flyttningen ange en flyttningsanmälan för sig och för de familjemedlemmar som flyttar tillsammans med honom. Flyttningsanmälan skall ges till magistraten på den nya hemorten. Flyttningen uppges som tillfällig eller varaktig. Magistraten avgör om det gäller en tillfällig eller varaktig ändring i hemorten. Studerandes flyttningar till studieorten har också kunnat betraktas som varaktiga flyttningar fr.o.m. 1.6.1994, då lagen om hemkommun (201/1994) trädde i kraft. Om en person är placerad för en lång tid i regelbunden familjevård eller institutionsvård eller i boende med boendeservice någon annanstans än i sin hemkommun, har hans eller hennes flyttning också kunnat betraktas som en varaktig flyttning fr.o.m. 2011 till den kommun där verksamhetsenheten finns (1377/2010). Uppgifterna om byte av bostad och hemort vidarebefordras till befolkningsdatasystemet i maskinläsbar form. Magistraten på den nya bostadsorten meddelar magistraten på den gamla bostadsorten om ändringen (Befolkningsdatalagen 507/1993 samt ändring 202/1994; lagen om hemkommun 201/1994; förordningen om hemkommun 351/1994).

Inverkan av inkorporeringar har beaktats i statistiken över års 1987–2012 flyttningsvolym. Inverkan av ändringen av statistikperioden beskrivs nedan i samband med begreppet för flyttning inom kommunen.

Benägenheten till omflyttning eller omflyttningsfrekvensen avser antalet omflyttare per 1000 personer i medelfolkmängden inom utflyttningsområdet. På motsvarande sätt är flyttningsbenägenheten i en viss åldersgrupp antalet omflyttare i åldersgruppen i fråga per 1000 personer i medelfolkmängden i åldersgruppen.

Efter att lagen om hemkommun trädde i kraft har volymen av flyttningar mellan kommuner ökat årligen med 10 000 flyttningar år 1994–2012.

Flyttning inom kommunen

Statistikcentralen får uppgifter om de ändringar i hemorten där den stadigvarande boningsorten förändras. Statistikcentralen klassificerar ändringarna i boningsorten som flyttningar inom kommunen och flyttningar mellan kommuner. Flyttning inom kommunen omfattar flyttningar från en lägenhet till en annan inom samma kommun. Flyttning från en fastighet till en annan inom samma kommun åtskiljs som en skild grupp. I statistiken för år 1986 och tidigare år omfattade flyttning inom kommunen bara flyttningar från en fastighet till en annan inom samma kommun.

Begreppet flyttning inom kommunen omfattade ända till år 1993 flyttning från ett privat bostadshushåll till en annan inom kommunen. Materialet för år 1994 innehåller också de flyttningar inom kommunen som sker från ett anstaltsbostadshushåll till ett privat bostadshushåll och vice versa. Till flyttningar inom kommunen förs sedan år 1994 flyttningar från situationen ”icke fast bostad” till privat bostadshushåll eller vice versa. Begreppsändringarna har ökat antalet flyttningar inom kommunen med ungefär 6 procent.

Då materialet för år 1993 producerades ändrades statistikperioden från 2.1.–1.1.till 1.1.–31.12. på grund av motsvarande ändring i BDS. Under övergångsåret var statistikperioden ett år, på en dag när (inverkan 11 000 flyttningar inom kommunen och 4 500 flyttningar mellan kommuner).

In- och utvandring

En finsk medborgare som kommit till Finland måste meddela magistraten om vistelser som överstiger tre månader. Magistraten uppdaterar uppgifterna i befolkningsdatasystemet (lag 661/2009). Av en utlänning som kommer till Finland krävs det att han har ett giltigt visum, uppehållstillstånd eller uppehållstillstånd för arbetstagare eller näringsidkare, om han inte är medborgare i ett EU- eller EES-land eller om ej annat föranleds av internationella överenskommelser som är bindande för Finland (Utlänningslag 301/2004). En medborgare i ett EU- eller EES-land kan vistas i Finland i tre månader utan särskilt tillstånd, varefter han behöver grunder för sin vistelse i landet och registrering hos magistraten. Efter att en medborgare i de tredje länderna kommit till Finland ska dennes arbete eller studier vara eller personen ha ett arbetsavtal på nästan två år innan han kan få hemortsrätt. En vistelseavsikt på nästan ett år är en förutsättning för medborgare i ett EU- eller EES-land för registrering i befolkningen i Finland och ett års vistelse krävdes också före denna planerade vistelse. (399/2007) Magistraten registrerar i befolkningsdatasystemet uppgifter om en utländsk medborgares hemort, om personen får en hemkommun i Finland enligt lagen om hemkommun (201/1994) och en stadigvarande bostad.

På motiverad begäran kan en utländsk medborgares uppgifter registreras också efter en kortvarig vistelse, om denne t.ex. har en sådan tillfällig bostad i Finland som avses i lagen om hemkommun och registreringen är nödvändig för att denne ska kunna göra sina rättigheter gällande när det gäller arbete eller motsvarande omständigheter. I statistiken över befolkningsförändringar räknas en person som flyttar från utlandet till Finland som invandrare endast om det i befolkningsdatasystemet antecknats att denne fått en stadigvarande bostad i Finland.

Personer som flyttar ut ur landet ska göra en flyttningsanmälan på samma sätt som personer som flyttar i Finland (lagarna 661/2009, 201/1994). Som utvandrare betraktas personer som flyttar utomlands för en längre tid än ett år. Undantag är finska medborgare som är diplomater, personer som arbetar inom utvecklingssamarbete m.m. (Lag om hemkommun 201/1994). Enligt en överenskommelse mellan de nordiska länderna betraktas tillfällig vistelse på mindre än sex månader inte som flyttning (Lag om hemkommun 201/1994, förordning och statsfördrag 96/2006).

När en person flyttar från ett nordiskt land till ett annat bör han anmäla inflyttningslandets lokala registermyndighet om sin inflyttning. Registermyndigheten beslutar om personen registreras som boende i inflyttningslandet eller inte. Registermyndigheten i inflyttningslandet meddelar personen i fråga och registermyndigheten i utflyttningslandet om sitt beslut. I utflyttningslandets befolkningsregister antecknas som utflyttningsdag den dag då personen upptagits i inflyttningslandets lokala befolkningsregister (Lag om hemkommun 201/1994, förordning och statsfördrag 96/2006).

2. Metodbeskrivning

Befolkningsstatistiken i Finland baserar sig på uppgifterna i Befolkningsregistercentralens befolkningsdatasystem. De lokala registermyndigheterna uppdaterar fortlöpande systemet med uppgifter

som de får från den evangelisk-lutherska kyrkans samt det ortodoxa kyrkosamfundets församlingar och personer, som har erfarit befolkningsförändringar. Sjukhus sänder dagligen uppgifter om födelser till upprätthållningen av befolkningsdatasystemet. En verksamhetsenhet för hälso- och sjukvården eller läkaren ska anmäla dödsfall till befolkningsdatasystemet. Domstolar skriver in till befolkningsdatasystemet uppgifter om äktenskapsskillnader och adoptioner som de har fattat beslut om. Utlänningsverket fattar beslut om beviljande av finskt medborgarskap (Medborgarskapslag 359/2003) och för in uppgifterna om besluten i befolkningsdatasystemet. Ur befolkningsdatasystemet får Statistikcentralen varje vecka uppgifterna om befolkningsförändringar.

Statistikcentralen väntar på uppgifter om statistikårets befolkningsförändringar ända till utgången av januari efter årskiftet. Ett undantag är uppgifterna om dödfödda. Dem väntar vi på till slutet av augusti. Uppgifter om statistikårets och förra årets befolkningsförändringar som lämnats efter detta ingår i materialet för följande år.

3. Felfrihet och exakthet

Befolkningsregistercentralens befolkningsdatasystem kan allmänt taget anses mycket täckande. För att en person skall få en personbeteckning måste han/hon registreras i befolkningsdatasystemet. I praktiken är det omöjligt att leva i Finland utan personbeteckning. Personen kan också få en personbeteckning om han flyttar tillfälligt till Finland. Lagligt arbete, att öppna ett bankkonto, att sköta ärenden med myndigheter osv. förutsätter en personbeteckning. Man kan anta att det inte i Finland finns betydande antal personer med 'svart' arbete under perioder på mer än ett år och som får lön kontant. En vistelse på minst ett år är en förutsättning för registrering i befolkningen i Finland.

Befolkningsdatasystemet har upprätthållits efter indragningen av mantalsskrivningen sedan år 1989 bara på basis av anmälningar om befolkningsförändringar. Den tillförlitlighetsundersökning som gjorts om befolkningsdatasystemet beträffande adresser berättar om riktigheten av anmälningar.

Befolkningsregistercentralen beställer årligen av Statistikcentralen en urvalsundersökning om adressuppgifternas felfrihet. Omkring 11 000 personer tillfrågas om deras adress i befolkningsdatasystemet är korrekt. I undersökningen år 2012 hade 98,9 procent av de personer som besvarat rätt adress.

I samband med kommunalvalen avslöjar returnerade anmälningar om utlänningars rösträtt i allmänhet omkring 1 000 personer, som flyttat från landet utan flyttningsanmälan och som således fortsättningsvis är statistikförda i befolkningen. Magistrat avlägsnar dessa före följande årsskifte ur den i landet bosatta befolkningen i befolkningsdatasystemet.

4. Tidsenlighet och rättidighet

Den slutliga statistiken över befolkningsförändringarna publiceras årligen i april-maj, med undantag av antalet dödfödda, som publiceras i september. Sedan år 1999 har man som områdesindelning använt områdesindelningen den första dagen följande år. De kommuner som årets första dag sammanslås har redan statistikförts i statistiken enligt områdesindelningen av följande års. Uppgiften om de sammanslagna kommunernas befolkningsförändringar före sammanslagningen finns tillgängliga fr.o.m. år 2003.

Preliminära uppgifter om befolkningsförändringar kommunvis utges kvartalvis i slutet av följande månad efter kvartalet. Sammandragsuppgifter om befolkningsförändringar och befolkningen publiceras månatligen tre veckor efter slutet av månaden. Preliminära uppgifter om befolkningen kommunvis finns tillgängliga månatligen. Månadsstatistik om befolkningsförändringar kommunvis är avgiftsbelagd statistik och den publiceras månatligen.

5. Tillgänglighet och transparens

Primäruppgifter om befolkningen och befolkningsförändringar finns tillgängliga i elektronisk form kommunvis eller med en större områdesindelning i Statistikcentralens avgiftsfria Statistiska databasen på internet under adress: <http://tilastokeskus.fi/tup/tilastotietokannat/index.html>

Mera specificerade uppgifter om befolkningen, bl.a. efter kommunens delområde, finns under den avgiftsbelagda elektroniska informationstjänsten under adress:

http://tilastokeskus.fi/tup/vaestotilastopalvelu/index_sv.html

6. Jämförbarhet

Jämförbara regionala tidsserier för befolkningsförändringar finns tillgängliga fr.o.m. år 1987 avgiftsfritt. I tabellerna anges alltid vilken områdesindelning som använts.

Statistikföringen över den migration som baserar sig på passförteckningar började år 1900 och fortsatte till 1984. Från och med år 1945 finns sifferuppgifter om den totala migrationen mellan Finland och utlandet. Uppgifterna har erhållits från andra länders statistikmaterial. Statistiken över flyttningsrörelsen mellan de nordiska länderna förbättrades år 1969, när det s.k. internordiska flyttningsbeviset togs i bruk i folkbokföringen i Norden. Statistikföringen av flyttningsrörelsen från Finland till länder utanför Norden har ytterligare förbättrats sedan år 1985, då emigranterna blev anmälningsskyldiga.

Tidsserier för befolkningsuppgifter i den avgiftsfria informationstjänsten ”StatFin” börjar från år 1980 och 1987. Tidsserien för hela landet gällande befolkningsförändringar börjar från år 1749.

7. Tydlighet och konsistens

I Statistikcentralens övriga statistik används befolkningsstatistikens material som primäruppgifter i fråga om befolkningen. Således stämmer Statistikcentralens statistik överens med varandra när det gäller uppgifter om befolkning.

Förfrågningar

Matti Saari 09 1734 3401

Ansvarig statistikdirektör:

Riitta Harala

vaesto.tilasto@stat.fi

www.stat.fi

Källa: Befolknings- och dödsorsaksstatistik. Statistikcentralen