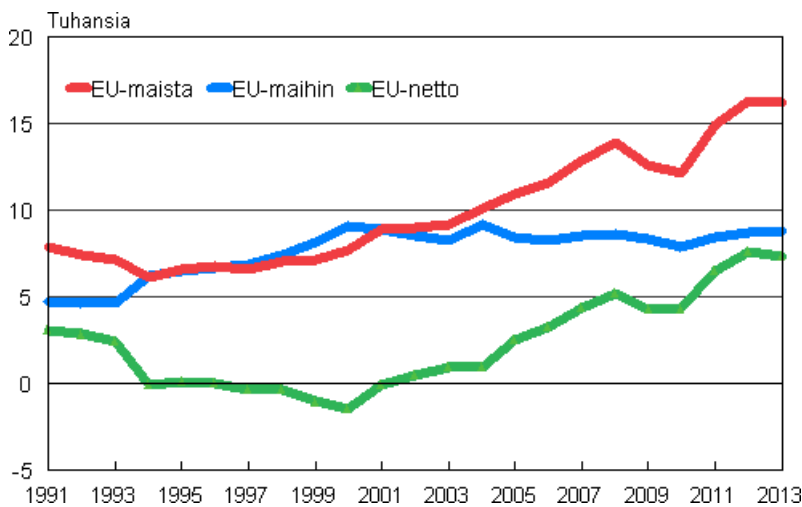


Muuttoliike 2013

Maahanmuutto ja sen voitto kasvoivat vuotta aiemmasta

Tilastokeskuksen mukaan ulkomailta Suomeen muutti vuoden 2013 aikana 31 940 henkeä. Määrä on 660 edellisvuotta suurempi ja suurin luku itsenäisyyden aikana. Suomesta ulkomaille muutto lisääntyi myös hieman ollen 13 890 henkeä. Nettomaahanmuuttoa kertyi vuoden 2013 aikana yhteensä 18 050 henkeä, mikä on 620 enemmän kuin vuotta aiemmin. Ulkomaan kansalaisten nettomaahanmuutto lisääntyi jonkin verran, 530 henkeä.

Suomen ja EU-maiden välinen muuttoliike 1991–2013



EU-maista Suomeen muutti viime vuonna 16 200 henkeä. Maahanmuutto EU-maista oli 160 henkeä pienempi kuin vuotta aiemmin. Muutto Suomesta EU-maihin lisääntyi 100 hengellä ollen 8 820. Suomi sai vuonna 2013 muuttovoittoa EU-maista 7 380 henkeä. Suomen EU-mailta saama muuttovoitto oli jonkin verran pienempi kuin vuotta aiemmin.

Vuonna 2013 kuntien välisiä muuttoja oli 267 190, mikä on 8 770 vähemmän kuin vuonna 2012. Maakuntien välisten muuttojen määrä oli 123 340 ja se väheni 2 300 muutolla. Maakuntien sisäinen muutto pieneni 6 480 muutolla. Kunnassamuuttoa oli vuoden 2013 aikana 576 610, mikä on 17 240 vähemmän kuin vuotta aiemmin.

Maan sisäisessä muuttoliikkeessä määrällisesti eniten muuttovoittoa sai Uudenmaan maakunta ja toiseksi eniten Pirkanmaan maakunta. Uudenmaan voitto oli 4 250 ja Pirkanmaan 1 550 henkeä. Väkilukuun

suhteutettu muuttovoitto oli suurin Manner-Suomessa Pirkanmaalla, jonka suhteellinen muuttovoitto oli kolme promillea. Uudenmaan suhteellinen muuttovoitto oli aivan vähän pienempi kuin Pirkanmaalla. Määrällisesti eniten maassamuutossa väestöään menetti Lapin maakunta, jolla muuttotappio oli 810 henkeä. Kainuun suhteellinen muuttotappio oli suurin ja se oli yhdeksän promillea. Lapissa suhteellinen muuttotappio oli toiseksi suurinta. Neljätoista maakuntaa sai muuttotappiota kuntien välisessä muutossa.

Muuttoliikkeessä ulkomaiden kanssa yksikään maakunta ei saanut muuttotappiota. Kansainvälisen muuton nettomäärän huomioon ottaminen vähentää muuttotappiollisten maakuntien määrää selvästi. Nettomaahanmuuton ja nettomaassamuuton summa oli tappiollinen vain kuudella maakunnalla.

Maan sisäinen liikkuvuus ja siirtolaisuus 2000–2013

Vuosi ¹⁾	Muuttotyyppi				
	Kuntien välinen muutto	Kunnan sisäinen muutto	Maahanmuutto	Maastamuutto	Nettosiirtolaisuus
2000	238 729	548 995	16 895	14 311	2 584
2001	259 268	599 330	18 955	13 153	5 802
2002	251 694	582 576	18 113	12 891	5 222
2003	250 739	598 352	17 838	12 083	5 755
2004	260 179	604 472	20 333	13 656	6 677
2005	269 439	622 530	21 355	12 369	8 986
2006	266 990	598 576	22 451	12 107	10 344
2007	273 798	594 472	26 029	12 443	13 586
2008	263 792	566 281	29 114	13 657	15 457
2009	258 897	576 366	26 699	12 151	14 548
2010	265 929	573 756	25 636	11 905	13 731
2011	276 362	599 315	29 481	12 660	16 821
2012	275 967	593 846	31 278	13 845	17 433
2013	267 194	576 610	31 941	13 893	18 048

1) Koko aikasarjassa aluejako 1.1.2014

Sisällys

Taulukot

Liitetaulukot

Liitetaulukko 1. Kaupunkialueiden ja muiden kuntien kokonaisnettomuutto 2000–2013.....4

Kuviot

Liitekuviot

Liitekuvio 1. Maahan-, maasta- ja nettomaahanmuutto 1971–2013.....5

Liitekuvio 2. Kuntien välinen muuttoalttius ikäryhmittäin 1987–2013.....5

Liitekuvio 3. Väkiluvun lisäys, syntyneiden enemmitys ja nettomaahanmuutto 1971–2013.....5

Laatuseloste, muuttoliike 2013.....6

Liitetaulukot

Liitetaulukko 1. Kaupunkialueiden ja muiden kuntien kokonaisnettomuutto 2000–2013

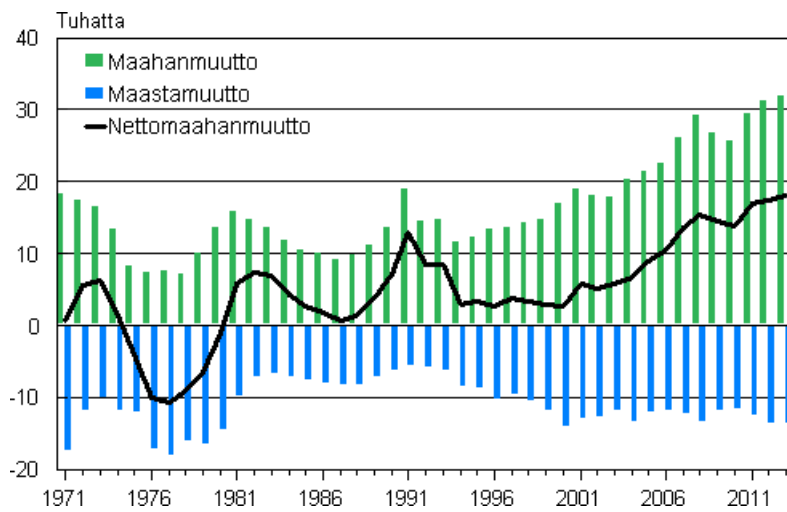
Vuosi	Muuttoalue ¹⁾		
	Koko maa	Kaupunkialueet ²⁾	Muut kunnat
2000	2 584	12 576	-9 992
2001	5 802	15 116	-9 314
2002	5 222	10 748	-5 526
2003	5 755	9 613	-3 858
2004	6 677	9 058	-2 381
2005	8 986	11 928	-2 942
2006	10 344	13 671	-3 327
2007	13 586	15 867	-2 281
2008	15 457	18 579	-3 122
2009	14 548	16 848	-2 300
2010	13 731	16 109	-2 378
2011	16 821	19 958	-3 137
2012	17 433	21 272	-3 839
2013	18 048	22 014	-3 966

1) Väestötilaston luokitus

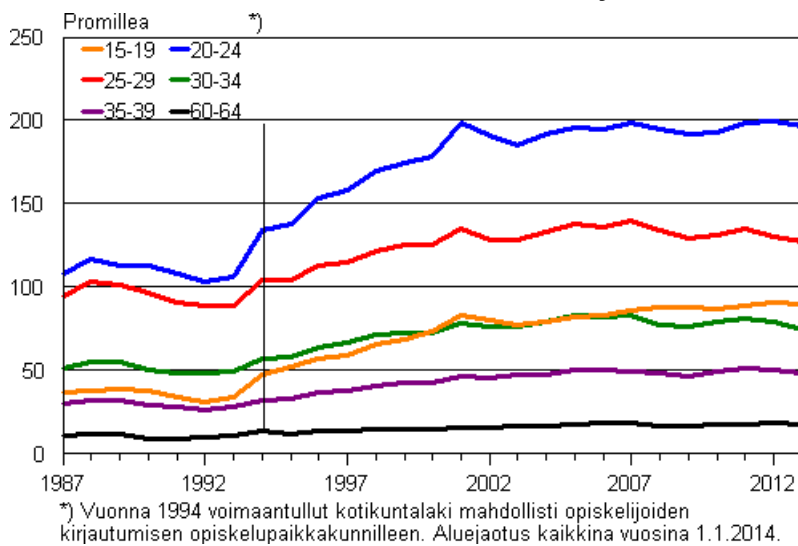
2) Kaupunkiseutu- ja kaupunkimaiset kunnat

Liitekuviot

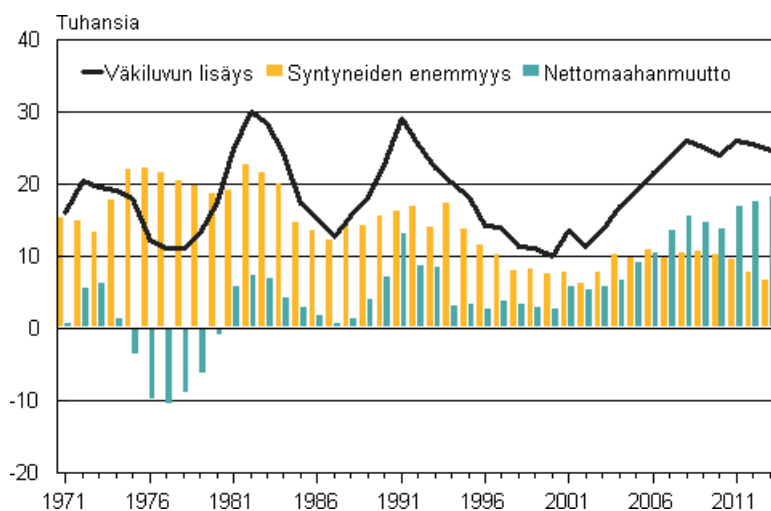
Liitekuvio 1. Maahan-, maasta- ja nettomaahanmuutto 1971–2013



Liitekuvio 2. Kuntien välinen muuttoalttius ikäryhmittäin 1987–2013



Liitekuvio 3. Väkiluvun lisäys, syntyneiden enemmyys ja nettomaahanmuutto 1971–2013



Laatuseloste, muuttoliike 2013

1. Tilastotietojen relevanssi

Suomen väestötalasto perustuu Väestörekisterikeskuksen johdolla ylläpidettävän väestötietojärjestelmän tietoihin. Paikalliset väestörekisteriviranomaiset antavat väestötietojärjestelmään jatkuvasti tietoja maassa asuvan väestön keskuudessa tapahtuvista väestönmuutoksista. Vuodesta 1971 lähtien Tilastokeskus on saanut väestötiedot Väestörekisterikeskuksesta.

Suomen viimeinen henkikirjoitus tehtiin 1.1.1989. Väestötietojärjestelmään tallennettavat tiedot määrittelee laki väestötietojärjestelmästä ja Väestörekisterikeskuksen varmennepalveluista (21.8.2009/661). Päättäneen vuoden väestönmuutosilmoituksia on odotettu tammikuun viimeiseen päivään (laki väestötietolain 18 §:n muuttamisesta 24.11.1995).

Tilastokeskuksen tehtävänä on laatia yhteiskuntaoloja koskevia tilastoja (Laki tilastokeskuksesta 24.1.1992/48). Näihin kuuluvat myös väestötilastot. Tilastokeskuksen työjärjestys määrittää Henkilötilastot väestötilastojen tekijäksi (Tilastokeskuksen työjärjestys, TK-00-1497-12).

Kotikuntalain mukaan henkilön kotikunta ja asuinpaikka merkitään väestötietojärjestelmään. Kotikunta on kunta, jossa henkilö asuu tai se, jota hän pitää kotikuntanaan asumisensa, perhesuhteidensa, toimeentulonsa tai muiden vastaavien seikkojen johdosta tai johon hänellä on em. seikkojen perusteella kiinteä yhteys (Kotikuntalaki 201/1994.) Väestötietojärjestelmässä väestö jaetaan läsnä- ja poissaoleviin. Läsnäolevia ovat kaikki maassa vakinaisesti asuvat henkilöt. He ovat joko Suomen kansalaisia tai ulkomaalaisia. Poissaolevaan väestöön siirretään Suomen kansalainen, joka muuttaessaan on ilmoittanut olevansa vähintään vuoden poissa Suomesta. Poikkeuksen muodostavat ne Suomen kansalaiset, jotka ovat diplomaatteja, kehitysyhteistyössä toimivia yms. (Kotikuntalaki 201/1994). Väestönmuutostilastoa laadittaessa on otettu huomioon vain tapahtumahetkellä läsnäolevien väestönmuutokset. Henkilön siirtyminen muualta Suomeen luetaan mukaan väestötilastoon, jos hänen muuttoilmoituksella kotipaikakseen ilmoittama asuinpaikka myöhemmin hyväksytään hänen vakinaiseksi asuinpaikakseen.

Maassamuutto

Henkilön, joka vaihtaa kotipaikkaa, on viimeistään viikon kuluttua muutosta annettava itsestään ja kanssaan muuttaneista perheenjäsenistä muuttoilmoitus, joka toimitetaan uuden asuinpaikan maistraatille. Muutto ilmoitetaan lomakkeessa joko vakituiseksi tai tilapäiseksi. Muuttoilmoituksen saatuaan maistraatti päättää, onko kyseessä tilapäinen vai vakituinen asuinpaikan muutos. Opiskelijoiden muutot opiskelupaikkakunnalle on voitu katsoa vakituisiksi muutoiksi 1.6.1994 lähtien, jolloin tuli voimaan kotikuntalaki (201/1994). Jos henkilö sijoitetaan pitkäaikaiseen säännölliseen hoitoon muun kuin kotikuntansa alueelle, niin hänen on voitu katsoa muuttavan vakituisesti vuodesta 2011 alkaen hoitamisen toimintayksikön kuntaan (1377/2010). Tiedot asunnon ja kotipaikan muutoksesta siirretään konekielisessä muodossa väestötietojärjestelmään. Uuden asuinpaikan rekisteritoimisto lähettää tiedot uudesta asuinpaikasta vanhan asuinpaikan maistraatille. (Väestötietolaki 507/1993 sekä muutos 202/1994 ; kotikuntalaki 201/1994; kotikunta-asetus 351/1994)

Alueliitosten vaikutus on otettu huomioon vuosien 1987–2012 muuton määrää koskevissa tilastoissa. Alueliitoksen jälkeen samaan kuntaan kuuluneiden kuntien muuttoliike alueen sisällä on aina luokiteltu kunnassamuutoksi ajanjaksona 1987–2012. Kotikuntalain voimaantulo on lisännyt kuntien välisiä muuttoja noin 10 000 muutolla vuosittain 1994–2012. Tilastoperiodin 1993 muutoksen vaikutus on kuvattu kunnassamuuton käsitteen kuvauksen yhteydessä.

Maassamuuttoalttiudella tai -vilkkauksella tarkoitetaan muuttaneiden määrää lähtöalueen keskiväkiluvun 1000 henkeä kohden. Vastaavasti jonkin ikäryhmän muuttoalttius on ko. ikäryhmän muuttaneet ikäryhmän keskiväkiluvun 1000 henkeä kohden.

Kunnassamuutto

Tilastokeskus saa tiedot niistä kotipaikan muutoksista, joissa vakinainen asuinpaikka muuttuu. Tilastokeskus luokittelee asuinpaikan muutokset kunnassamuutoiksi ja kuntien välisiksi muutoiksi. Kunnassamuutto käsittää huoneistosta toiseen tapahtuvat muutot saman kunnan sisällä. Siitä erotetaan omaksi ryhmäksi

kiinteistöjen välinen kunnassamuutto. Vuoden 1986 ja sitä aikaisempien vuosien tilastoissa kunnassamuutossa olivat mukana vain kiinteistöjen väliset muutot samassa kunnassa.

Käsite kunnassamuutto piti sisällään vuoteen 1993 asti yksityisasunnosta toiseen muutot kunnan sisällä. Vuoden 1994 aineisto sisältää myös ne kunnassamuutot, jotka tapahtuvat laitosasunnosta yksityisasuntoon tai päinvastoin. Kunnassamuutoiksi on luettu kuuluvaksi vuodesta 1994 lähtien myös muutot tilanteesta “ei vakinaista asuntoa” yksityisasuntoon tai päinvastoin. Käsitemuutos on lisännyt kunnassamuuttojen määrää noin 6 prosentilla.

Vuoden 1993 aineistoa tuotettaessa tilastoperiodia myös muutettiin ajanjaksoksi 1.1.–31.12. ajanjaksosta 2.1.–1.1. väestötietojärjestelmän vastaavan muutoksen vuoksi. Siirtymävuonna tilastoperiodi jäi päivää vaille vuoden pituiseksi (vaikutus 11 000 kunnassamuuttoa ja 4 500 kuntien välistä muuttoa).

Maahan- ja maastamuutto

Maahan tulleen Suomen kansalaisen on ilmoitettava yli kolmen kuukauden oleskeluaikomuksesta maistraatille, joka päivittää tiedot väestötietojärjestelmään (laki 661/2009). Ulkomaalaisen maahantulo edellyttää, että hänellä on voimassa oleva vaadittava viisumi, oleskelulupa taikka työntekijän tai elinkeinonharjoittajan oleskelulupa, jollei hän ole EU:n tai ETA:n kansalainen tai Suomea sitovasta kansainvälisestä sopimuksesta muuta johdu (ulkomaalaislaki 301/2004). EU:n tai ETA:n kansalainen voi oleskella maassa kolme kuukautta ilman erityistä lupaa, minkä jälkeen hänen maassa oleskeluunsa tarvitsee perusteita ja maistraattiin rekisteröitymistä. Kolmansien maiden kansalaisen opiskelun, työsopimuksen tai muun oleskelun keston on oltava selvästi yli vuosi maahan tulon jälkeen, ennen kuin hän voi saavuttaa kotipaikkaoikeuteen oikeuttavat luvat ja kotipaikkaoikeuden. EU:n tai ETA:n kansalaiselle lähes vuoden mittaiseksi tarkoitettu oleskelu on edellytys Suomen väestöön kirjautumiseen ja hänen on lisäksi ollut välttämätöntä asua maassa vuosi ennen tällaista oleskelua. (399/2007) Maistraatti tallentaa ulkomaan kansalaista koskevat kotipaikkatiedot väestötietojärjestelmään, jos henkilö saa Suomesta kotikuntalain (201/1994) mukaan määräytyneen kotikunnan ja siellä olevan vakinaisen asuinpaikan.

Perustellusta pyynnöstä ulkomaan kansalaisen tiedot voidaan tallentaa myös lyhyen oleskelun jälkeen, jos hänellä esim. on kotikuntalaissa tarkoitettu tilapäinen asuinpaikka Suomessa ja tallentaminen on tarpeen työskentelyyn tai vastaavaan olosuhteeseen liittyvien oikeuksien toteutumisen vuoksi (laki 661/2009). Väestömuutostilastossa henkilön siirtyminen muualta Suomeen luetaan maahanmuutoksi, vain jos väestötietojärjestelmään on tehty merkintä, että hän on saanut vakinaisen asuinpaikan Suomesta.

Maasta muuttavien on tehtävä itsestään muuttoilmoitus kuten maan sisällä muuttavienkin (lait 661/2009, 201/1994). Maasta muuttaneiksi katsotaan henkilöt, jotka muuttavat ulkomaille asumaan yhtä vuotta pitemmäksi ajaksi. Poikkeuksen muodostavat Suomen kansalaiset, jotka ovat diplomaatteja, kehitysyhteistyössä toimivia yms. (kotikuntalaki 201/1994). Vain yli kuusi kuukautta kestävää tilapäistä oleskelua voidaan pitää Pohjoismaiden välisen sopimuksen mukaan muuttona, ellei maan rekisteröitymiskäytännöistä muuta johdu (kotikuntalaki 201/1994, asetus ja valtiosopimus 96/2006).

Kun henkilö muuttaa Pohjoismaasta toiseen, hänen on ilmoitettava muutostaan tulovaltion paikalliselle rekisteriviranomaiselle, joka päättää, rekisteröidäänkö henkilö tulovaltiossa asuvaksi. Tulovaltion rekisteriviranomainen ilmoittaa päätöksestään kyseiselle henkilölle ja lähtövaltion rekisteriviranomaiselle. Lähtövaltion väestörekisterissä maastamuuttopäiväksi merkitään se päivä, jona henkilö on otettu tulomaan paikalliseen väestörekisteriin (kotikuntalaki 201/1994, asetus ja valtiosopimus 96/2006).

2. Tilastotutkimuksen menetelmäkuvaus

Maistraatit ylläpitävät väestötietojärjestelmää tallentamalla sinne saamansa tiedot maassa asuvan väestön keskuudessa tapahtuvista väestömuutoksista. Tietoihin voidaan lisätä tietoja maistraatissa tehdyistä päätöksistä. Evankelisluterilaisen kirkon ja ortodoksisen kirkkokunnan seurakunnat toimittavat tiedot kastamisista ja avioliiton solmimisista maistraateille. Kuoleman tapahduttua terveydenhuollon toimintayksiköt toimittavat tiedot kuolemasta väestötietojärjestelmään. Sairaalat ilmoittavat syntymistä tiedot väestötietojärjestelmään. Tuomioistuimet vievät tiedot avioerohakemuksista ja adoptioista tekemistään päätöksistä väestötietojärjestelmään. Ulkomaalaisvirasto tekee useimmat päätökset Suomen kansalaisuuden

myöntämisestä (Kansalaisuuslaki 359/2003) ja vie tiedot päätöksistä väestötietojärjestelmään. Tilastokeskus saa väestötietojärjestelmästä väestönmuutostiedot konekielisessä muodossa viikoittain.

Tilastokeskus odottaa tietoja tilastovuoden väestönmuutoksista seuraavan vuoden tammikuun loppuun asti. Tämän jälkeen ilmoitetut tiedot tilastovuoden ja edellisten vuosien väestönmuutoksista sisältyvät seuraavan tilastovuoden aineistoon.

3. Tietojen oikeellisuus ja tarkkuus

Yleisesti ottaen Väestörekisterikeskuksen väestötietojärjestelmää voidaan pitää henkilöiden suhteen erittäin kattavana. Jotta henkilö saa henkilötunnuksen on hänet kirjattava väestötietojärjestelmään. Eläminen Suomessa ilman henkilötunnusta on käytännöllisesti katsoen mahdotonta. Tilapäisesti Suomessa asuvat saavat myös halutessaan henkilötunnuksen. Laillinen työssäkäynti, pankkitilin avaaminen, asioiminen viranomaisten kanssa jne. edellyttää henkilötunnusta. Maastamuuttaneista jää suhteellisen usein tiedot saamatta maastamuuton ilmoittamisen laiminlyönnin vuoksi.

Väestötietojärjestelmää on pidetty yllä henkikirjoituksen lakkauttamisen jälkeen vuodesta 1989 pelkästään väestönmuutosilmoituksin. Tietojen ilmoittamisen oikeellisuudesta kertoo väestötietojärjestelmästä tehty osoitteiden luotettavuustutkimus.

Väestörekisterikeskus teettää vuosittain Tilastokeskuksella otantatutkimuksen osoitetietojen oikeellisuudesta. Noin 11 000 hengeltä tiedustellaan, onko heidän osoitteensa väestötietojärjestelmässä oikea. Vuoden 2012 tutkimuksessa vastanneista 98,9 prosentilla tieto oli oikein.

Kunnallisvaalien yhteydessä ulkomaalaisille lähetettyjen äänioikeusilmoitusten palautukset lähettäjälle väärän osoitteen vuoksi johtavat selvittelyihin, jotka tuovat esiin yleensä noin 1 000 henkeä, jotka ovat muuttaneet maasta ilmoitusta tekemättä ja ovat siten olleet edelleen tilastoituna väestöön. Maistraatit poistavat heidät väestötietojärjestelmän maassa asuvasta väestöstä ennen seuraavaa vuodenvaihdetta.

4. Julkaistujen tietojen ajantasaisuus ja oikea-aikaisuus

Lopulliset väestönmuutostilastot julkistetaan vuosittain huhti-toukokuussa lukuun ottamatta kuolleena syntyneitä, jotka julkistetaan syyskuussa. Aluejakona on vuodesta 1999 lähtien käytetty tilastovuotta seuraavan vuoden ensimmäisen päivän aluejakoa. Näin ollen kunnat, jotka yhdistyvät vuoden ensimmäisenä päivänä on tilastoitu yhteen jo edellisen vuoden tilastoihin. Tieto yhdistyneiden kuntien väestönmuutoksista ennen yhdistymistä on saatavilla vuodesta 2003.

Väestön ennakkotilasto julkaistaan neljännesvuosittain aina päättynyttä neljännestä seuraavan kuukauden lopulla. Kuukauden yhteenvetotiedot väestönmuutoksista ovat saatavilla ilmaiseksi aina kolme viikkoa kuukauden päättymisen jälkeen. Kunnittaisia ennakkollisia väestönmuutostietoja on saatavilla maksullisena palveluna kuukausittain.

5. Tietojen saatavuus ja läpinäkyvyys/selkeys

Väestön perustiedot on saatavilla sähköisessä muodossa kunnittain tai kuntaa suuremmilla aluejaoilla Tilastokeskuksen veloitusettomassa StatFin-tietopalvelussa internetissä osoitteessa:

<http://tilastokeskus.fi/tup/tilastotietokannat/index.html>

Maksullisessa sähköisessä tietopalvelussa on saatavilla eritellympää tietoa väestöstä ja väestönmuutoksista mm. kunnan osa-alueittain. Palvelusta saa lähempiä tietoja osoitteesta:

<http://tilastokeskus.fi/tup/vaestotilastopalvelu/index.html>

6. Tilastojen vertailukelpoisuus

Vertailtavissa olevia alueellisia väestönmuutosaikasarjoja on saatavissa maksuttomasti vuodesta 1987 lähtien. Taulukoissa ilmoitetaan aina, onko tietyn vuoden aluejaotusta käytetty kaikkina vuosina. Kun aluejaotus on sama muuttotaulukoissa kaikkina vuosina, niin myös muuttokäsite on sama kaikkina vuosina.

Väestönmuutostietoja syntyneiden, kuolleiden ja avioliiton solmineiden määristä on saatavilla vuodesta 1749 lähtien. Vuodesta 1773 lähtien on tietoja synnyttäneistä äideistä viisivuotiskäryhmittäin ja vuodesta 1936 lähtien kaikista syntyneistä lapsista äidin iän mukaan. Vuoden 1877 tilastouudistuksen myötä kuolleista alettiin kerätä tietoja 1-vuotiskäryhmittäin, joka mahdollisti tarkkojen kuolleisuus- ja elinajan taulujen laskemisen aloittamisen 1880-luvulta alkaen. Em. tilastouudistuksen ansiosta myös maassamuutosta ja avioeroista alettiin kerätä tietoja vuosittain.

Passiluetteloihin perustunut siirtolaistilastointi alkoi v. 1900 ja jatkui vuoteen 1984 saakka. Vuodesta 1945 lähtien on kokonaislukumäärätietoa Suomen ja ulkomaiden välisestä muuttoliikkeestä, joka on saatu muiden maiden tilastoaineistoista. Pohjoismaiden välinen muuttoliiketilasto parani vuonna 1969, kun Pohjoismaiden väestökirjanpidossa otettiin käyttöön ns. Pohjoismainen muuttokirja. Suomesta Pohjoismaiden ulkopuolelle suuntautuneen muuttoliikkeen tilastointi parani edelleen vuodesta 1985 lähtien, jolloin maastamuuttaneille tuli ilmoitusvelvollisuus.

Veloituksettoman StatFin -tietopalvelun väestötietojen aikasarjoista osa alkaa vuodesta 1980 ja osa vuodesta 1987. Koko maan väestönmuutosten aikasarja alkaa vuodesta 1749.

7. Selkeys ja eheys/yhtenäisyys

Tilastokeskuksen muissa tilastoissa pohjatietona väestön osalta käytetään väestötilaston aineistoa. Näin ollen Tilastokeskuksen eri tilastot täsmäävät väestötietojen suhteen.

Tilastoissa käytetyt luokitukset löytyvät osoitteesta:

<http://tilastokeskus.fi/tk/tt/luokitukset/index.html>

Väestötieteen käsitteisiin voi perehtyä Tilastokeskuksen verkkokoulussa osoitteessa

<http://tilastokeskus.fi/tk/tp/verkkokoulu/ktk/vt/index.html>

Lisätietoja

Matti Saari 09 1734 3401
Vastaava tilastojohtaja:
Riitta Harala
vaesto.tilasto@tilastokeskus.fi
www.tilastokeskus.fi
Lähde: Väestö- ja kuolemansyytilastot. Tilastokeskus

Asiakaspalaute: www.tilastokeskus.fi/palaute

Tietopalvelu ja viestintä, Tilastokeskus
puh. 09 1734 2220
www.tilastokeskus.fi

Julkaisutilaukset, Edita Publishing Oy
puh. 020 450 05
asiakaspalvelu.publishing@edita.fi
www.editapublishing.fi

ISSN 1796-0479
= Suomen virallinen tilasto
ISSN 1797-6766 (pdf)