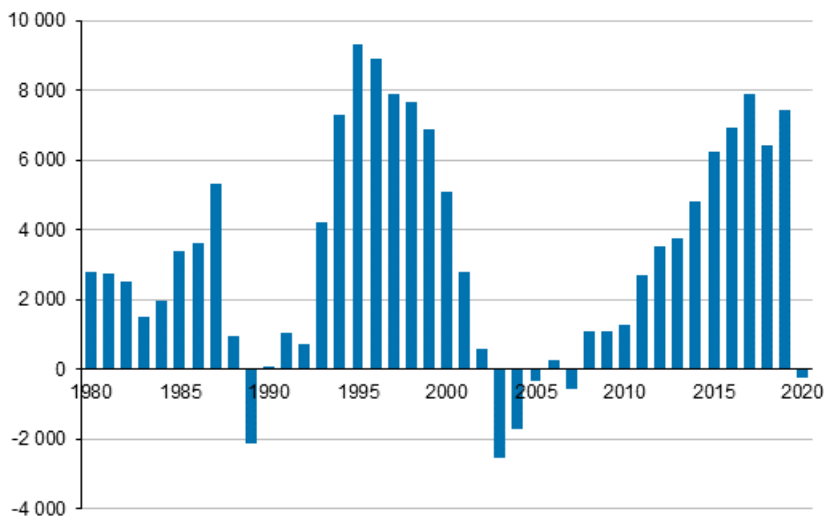


# Muuttoliike 2020

## Pääkaupunkiseutu menetti väestöä muualle Suomeen vuonna 2020

Tilastokeskuksen mukaan pääkaupunkiseudun kuntien yhteenlaskettu kokonaisnettomuutto oli 6 752, alle puolet edellisvuoden tasosta. Kokonaisnettomuutto sisältää muuttovoiton muualta Suomesta ja ulkomailta. Maan sisäisessä muuttoliikkeessä pääkaupunkiseutu painui tappiolle ja Espoon muuttotappio oli jopa historiallisen suuri.

### Pääkaupunkiseudun kuntien nettomaassamuutto 1980–2020

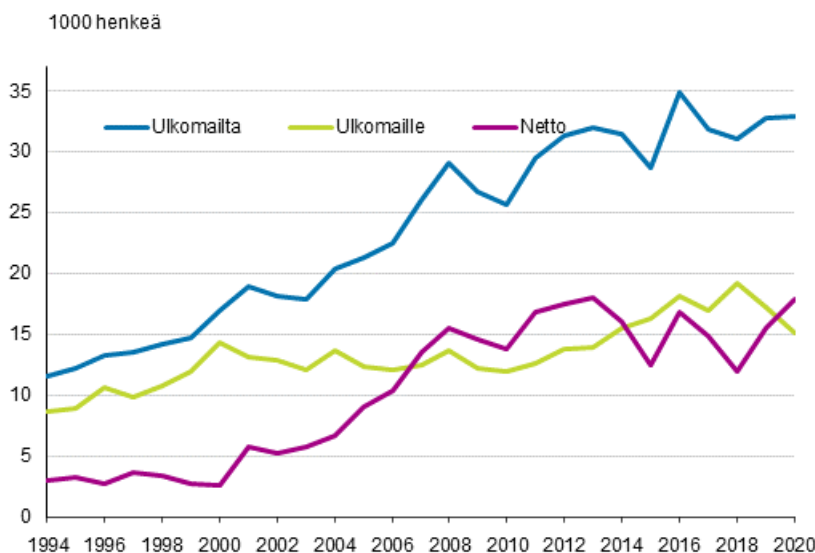


Vuonna 2020 pääkaupunkiseudun kokonaisnettomuutto oli 6 752 henkilöä, kun vielä edellisvuonna alue sai muuttovoittoa 13 867 henkilöä. Vieraskielisten osalta pääkaupunkiseutu sai kokonaisnettomuutosta voittoa 8 297 henkilöä ja kotimaisia kieliä puhuvien osalta 1 545 henkilöä tappiota. Maan sisäisessä muuttoliikkeessä pääkaupunkiseutu menetti 240 henkilöä. Pääkaupunkiseudun maansisäinen muuttotappio johtui yksinomaan kotimaisia kieliä puhuvista. Kotimaankielisten nettomaassamuutto pääkaupunkiseudulle oli 2 129 muuttoja tappiollinen, kun vieraskielisissä vastaava luku oli 1 889 voitollinen.

## Suomen muuttovoitto ulkomailta kasvoi toista vuotta peräkkäin

Suomen muuttovoitto ulkomailta vuonna 2020 nousi 17 814 henkeen edellisvuoden 15 495 henkilöstä. Syyinä muuttovoiton nousuun oli erityisesti maastamuuton väheneminen. Suomen maastamuutto ulkomaille oli 15 084 henkilöä, mikä on yli 2 000 muuttoa vähemmän kuin edellisvuonna. Suomeen muutti ulkomailta 32 898 henkilöä, reilu 100 henkilöä edellisvuotta enemmän

### Suomen ja ulkomaiden välinen muuttoliike 1994–2020



### Suomen kansalaisten paluumuutto korkein ainakin 30 vuoteen

Suomi sai ulkomaan kansalaisista voittoa 16 705 henkilöä, mikä on 94 prosenttia Suomen koko muuttovoitosta. Suomen kansalaisten nettomaahanmuutto kääntyi pitkän tappiollisen jakson jälkeen voitolliseksi, 1 109 muuttoon vuonna 2020. Suomen kansalaisten maahanmuutto nousi yli tuhannella 9 638 muuttoon ja maastamuutto laski reilusti yli tuhannella 8 529 muuttoon vuonna 2020. Suomen kansalaisten maahanmuuttojen määrä vuonna 2020 oli korkein ainakin 30 vuoteen.

### Suomen muuttovoitosta edelleen suurin osa EU:n ulkopuolelta muuttaneista

Suomen saama muuttovoitto koostui suurelta osin EU:n ulkopuolelta muuttaneista. Vuonna 2020 Suomi sai 13 730 henkilöä muuttovoittoa EU:n ulkopuolelta, edellisvuonna vastaava voitto oli yli 14 000. Muuttovoitto EU-maista kasvoi edellisvuoden vajaasta 2 000:sta 4 146 muuttajaan.

Maahanmuuton voitto oli suurin Venäjän kansalaisista, 1 855 muuttajaa, ja toiseksi suurin Irakin kansalaisista, 1 189 muuttajaa. Kolmanneksi suurin maahanmuuton voitto tuli Suomen kansalaisista, etenkin Suomen kansalaisten suuren paluumuuton myötä.

### Maakunnille muuttovoittoa maahanmuutosta

Kansainvälisessä muuttoliikkeessä kaikki maakunnat saivat muuttovoittoa. Sen huomioon ottaminen vähentää maassamuutossa muuttotappiollisten maakuntien määrää jonkin verran. Nettomaahanmuuton ja nettomaassamuuton summa oli tappiollinen seitsemässä maakunnassa.

## Muuttoliike Suomessa

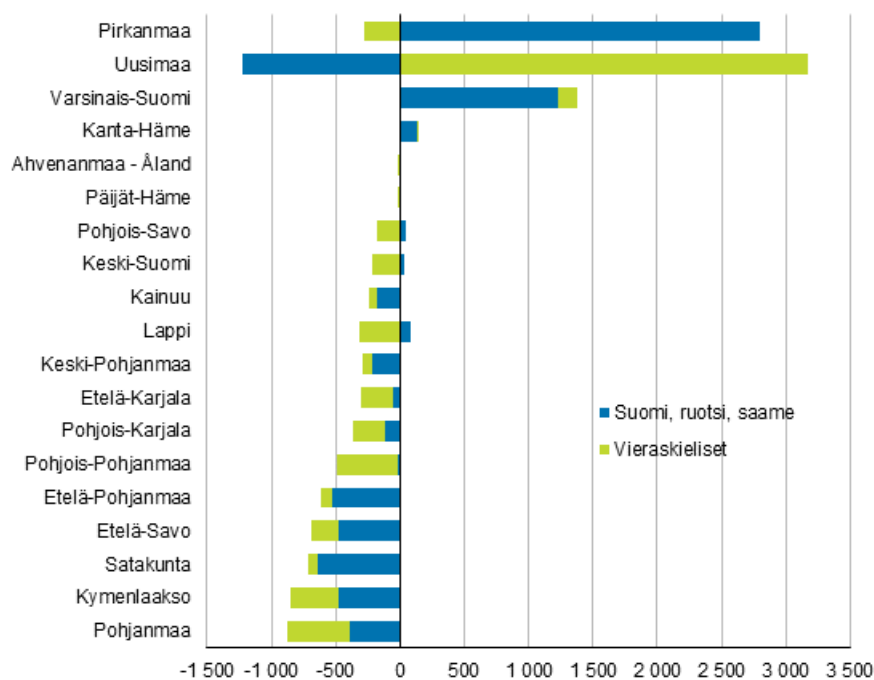
### Pirkanmaalle eniten muuttovoittoa, Pohjanmaan muuttotappio suurin

Vuonna 2020 maan sisäisestä muuttoliikkeestä eniten muuttovoittoa saivat Pirkanmaa, Uusimaa ja Varsinais-Suomi. Muuttotappiona muualle Suomeen väestöään menettivät eniten Pohjanmaa, Kymenlaakso ja Satakunta.

### Uudenmaan maakunnalle historiallinen muuttotappio kotimaisia kieliä puhuvien osalta

Uudenmaan maakunnan muuttovoitto muualta Suomesta oli 1 950 henkilöä vuonna 2020. Äidinkielen mukaan tarkasteltuna Uudenmaan maakunta menetti kotimaisia kieliä puhuvia muuttotappiona yli 1 200 henkilöä. Vieraskielisiä Uusimaa sai muuttovoittona vajaat 3 200 henkilöä. Viimeisen 30 vuoden aikana Uusimaa on menettänyt kotimaisia kieliä puhuvia muuttotappiona aiemmin vain vuonna 2003.

#### Maakuntien välinen nettomuutto äidinkielen mukaan vuonna 2020

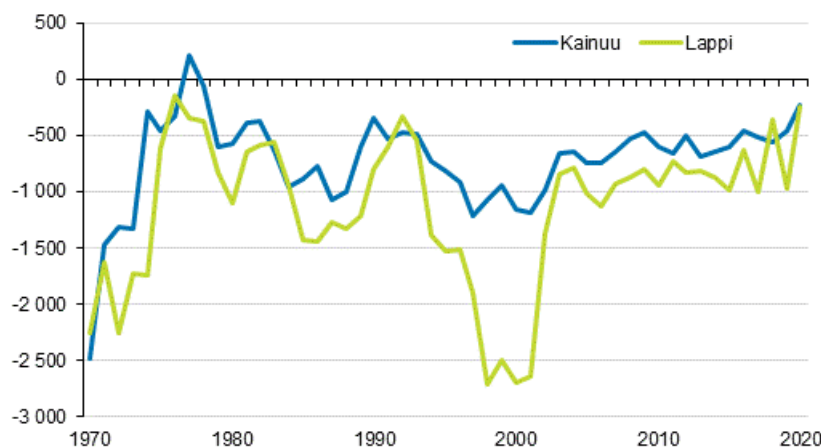


Pirkanmaan muuttovoitto muualta Suomesta perustui kokonaan kotimaisia kieliä äidinkielenään puhuviin, sillä vieraskielisten osalta Pirkanmaa koki muuttotappiota muualle Suomeen.

### Kainuun ja Lapin muuttotappiot pienimmät yli 40 vuoteen

Kainuun ja Lapin maakuntien muuttotappiot muualle Suomeen olivat vuonna 2020 pienimmät yli 40 vuoteen. Lappi menetti väestöään muuttotappiona muualle Suomeen 239 henkilöä. Viimeksi Lapin muuttotappio muualle Suomeen on ollut tätä pienempi vuonna 1976.

## Kainuun ja Lapin maakuntien nettomaassamuutto 1970–2020



Kotimaisia kieliä puhuvien osalta Lappi sai muuttovoittoa ensimmäisen kerran yli 30 vuoteen. Muuttotappio vieraskielisten osalta painoi nettomuuton muualle Suomeen tappiolle.

## Tampere ja Vantaa keräsivät suurimmat muuttovoitot

Kuntien välisessä muuttoliikkeessä suurimman muuttovoiton saivat Tampere (2 094 henkilöä) ja Vantaa (1 039 henkilöä). Tampereen muuttovoitto koostui kotimaisia kieliä puhuvista, kun taas Vantaalla vieraskielisestä väestöstä. Yli 600 hengen muuttovoiton keräsivät myös Kuopio (678 henkilöä), Turku (659 henkilöä), Kaarina (630 henkilöä) sekä Oulu (619 henkilöä).

Noin joka kolmas kunta sai muuttovoittoa Suomen sisällä tehdyistä muutoista, kun vuonna 2019 voittoa kunnista sai vain noin joka kuudes.

## Helsingillä ja Espoolla suurimmat maan sisäisen muuton tappiot

Kuntien välisessä muuttoliikkeessä Helsingin (1 044 henkilöä) ja Espoon (602 henkilöä) muuttotappiot olivat määrällisesti suurimmat. Espoossa muuttotappio oli suurin yli 70 vuoteen ja Helsingissä sitten vuoden 2005. Espoon muuttotappio koostui kotimaisia kieliä puhuvista, kun taas Helsingin muuttotappio aiheutui sen lisäksi myös vieraskielisten muutoista. Seuraavaksi suurimmat muuttotappiot kokivat Mikkeli (436 henkilöä), Kouvola (423 henkilöä) sekä Kotka (356 henkilöä), jotka olivat kolme suurinta muuttotappiokuntaa vuonna 2019.

Suhteellisesti tarkastellen muuttotappio oli suurinta Punkalaitumen, Siikajoen ja Siikaisten kunnissa.

# Sisällys

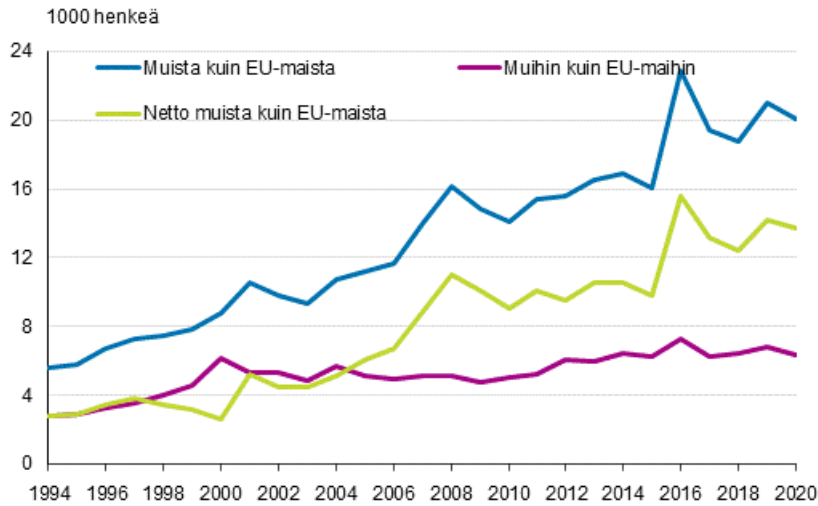
## Kuviot

### Liitekuviot

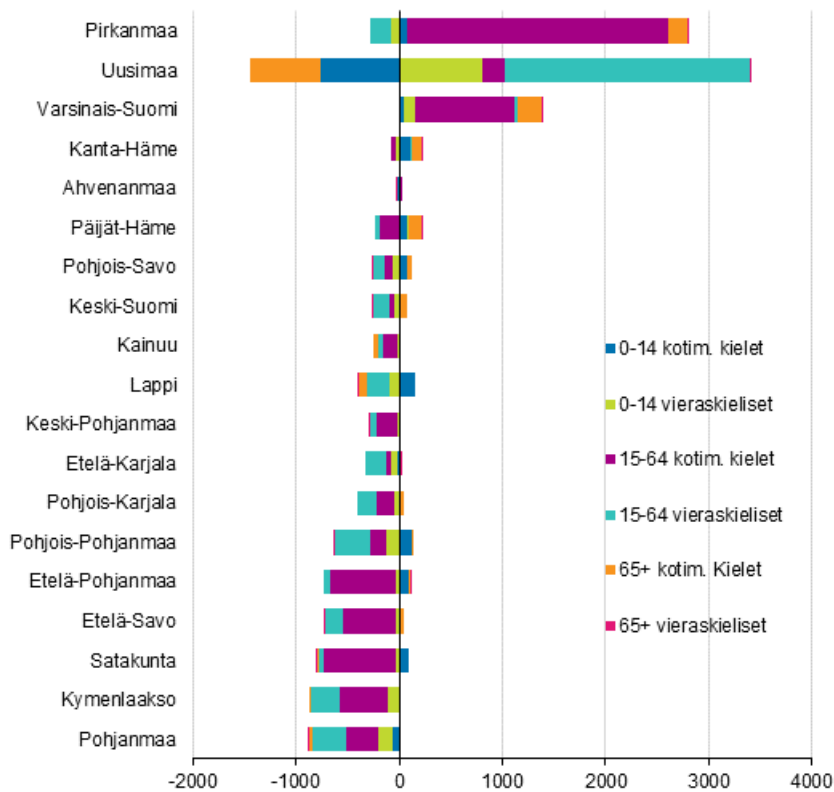
Liitekuvio 1. Suomen ja EU:n ulkopuolisten maiden välinen muuttoliike 1994–2020.....	6
Liitekuvio 2. Maakuntien välinen nettomuutto iän ja äidinkielen mukaan 2020.....	6
Liitekuvio 3. Väkiluvun lisäys, syntyneiden enemmitys ja nettomaahanmuutto 1975–2020.....	7
Laatuseloste, muuttoliike 2020.....	8

# Liitekuviot

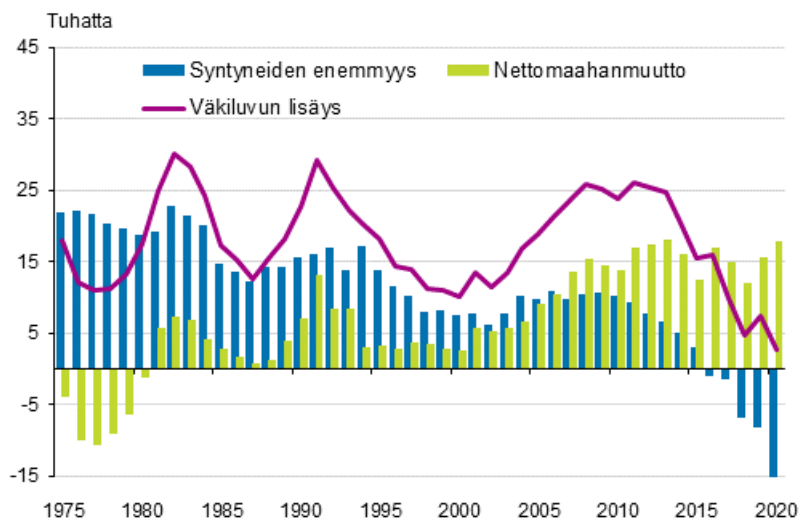
**Liitekuvio 1. Suomen ja EU:n ulkopuolisten maiden välinen muuttoliike 1994–2020**



**Liitekuvio 2. Maakuntien välinen nettomuutto iän ja äidinkielen mukaan 2020**



**Liitekuvio 3. Väkiluvun lisäys, syntyneiden enemmitys ja nettomaahanmuutto 1975–2020**



# Laatuseloste, muuttoliike 2020

## 1. Tilastotietojen relevanssi

Suomen väestötilasto perustuu Digi- ja väestötietoviraston (ent. Väestörekisterikeskus) ylläpitämän väestötietojärjestelmän tietoihin. Paikalliset väestörekisteriviranomaiset antavat väestötietojärjestelmään jatkuvasti tietoja maassa asuvan väestön keskuudessa tapahtuvista väestönmuutoksista. Vuodesta 1971 lähtien Tilastokeskus on saanut väestötiedot Väestörekisterikeskuksesta.

Suomen viimeinen henkikirjoitus tehtiin 1.1.1989. Väestötietojärjestelmään tallennettavat tiedot määrittelee laki väestötietojärjestelmästä ja Digi- ja väestötietoviraston varmennepalveluista (21.8.2009/661). Päättäneen vuoden väestönmuutosilmoituksia on odotettu seuraavan tammikuun viimeiseen päivään (laki väestötietolain 18 §:n muuttamisesta 24.11.1995).

Tilastokeskuksen tehtävänä on laatia yhteiskuntaoloja koskevia tilastoja (Laki tilastokeskuksesta 24.1.1992/48). Näihin kuuluvat myös väestötilastot.

Kotikuntalain mukaan henkilön kotikunta ja asuinpaikka merkitään väestötietojärjestelmään. Kotikunta on kunta, jossa henkilö asuu tai se, jota hän pitää kotikuntanaan asumisensa, perhesuhteidensa, toimeentulonsa tai muiden vastaavien seikkojen johdosta tai johon hänellä on em. seikkojen perusteella kiinteä yhteys (Kotikuntalaki 201/1994.) Väestötietojärjestelmässä väestö jaetaan läsnä- ja poissaoleviin. Läsnäolevia ovat kaikki maassa vakinaisesti asuvat henkilöt. He ovat joko Suomen kansalaisia tai ulkomaalaisia. Poissaolevaan väestöön siirretään Suomen kansalainen, joka muuttaessaan on ilmoittanut olevansa vähintään vuoden poissa Suomesta. Poikkeuksen muodostavat ne Suomen kansalaiset, jotka ovat diplomaatteja, kehitysyhteistyössä toimivia yms. (Kotikuntalaki 201/1994). Väestönmuutostilastoa laadittaessa on otettu huomioon vain tapahtumahetkellä läsnäolevien väestönmuutokset. Henkilön siirtyminen muualta Suomeen luetaan mukaan väestötilastoon, jos hänen muuttoilmoituksella kotipaikakseen ilmoittama asuinpaikka myöhemmin hyväksytään hänen vakinaiseksi asuinpaikakseen.

### Maassamuutto

Henkilön, joka vaihtaa kotipaikkaa, on viimeistään viikon kuluttua muutosta annettava itsestään ja kanssaan muuttaneista perheenjäsenistä muuttoilmoitus, joka toimitetaan Digi- ja väestötietovirastolle. Muutto ilmoitetaan lomakkeessa joko vakituiseksi tai tilapäiseksi. Muuttoilmoituksen saatuaan Digi- ja väestötietovirasto päättää, onko kyseessä tilapäinen vai vakituinen asuinpaikan muutos. Opiskelijoiden muutot opiskelupaikkakunnalle on voitu katsoa vakituiseksi muutoiksi 1.6.1994 lähtien, jolloin tuli voimaan kotikuntalaki (201/1994). Jos henkilö sijoitetaan pitkäaikaiseen säännölliseen hoitoon muun kuin kotikuntansa alueelle, niin hänen on voitu katsoa muuttavan vakituiseksi vuodesta 2011 alkaen hoitamisen toimintayksikön kuntaan (1377/2010). Tiedot asunnon ja kotipaikan muutoksesta siirretään konekielisessä muodossa väestötietojärjestelmään. (Väestötietolaki 507/1993 sekä muutos 202/1994 ; kotikuntalaki 201/1994; kotikunta-asetus 351/1994)

Alueliitosten vaikutus on otettu huomioon vuosien 1987–2020 muuton määrää koskevissa tilastoissa. Alueliitoksen jälkeen samaan kuntaan kuuluneiden muuttoliike alueen sisällä edellisenä vuonna on aina luokiteltu kunnassamuutoksi ajanjaksona 1987–2020. Kotikuntalain voimaantulo on lisännyt kuntien välisiä muuttoja noin 10 000 muutolla vuosittain 1994–2012. Tilastoperiodin 1993 muutoksen vaikutus on kuvattu kunnassamuuton käsitteen kuvauksen yhteydessä.

Maassamuuttoalttiudella tai -vilkkaudella tarkoitetaan muuttaneiden määrää lähtöalueen keskiväkiluvun 1000 henkeä kohden. Vastaavasti jonkin ikäryhmän muuttoalttius on ko. ikäryhmän muuttaneet ikäryhmän keskiväkiluvun 1000 henkeä kohden.

### Kunnassamuutto

Tilastokeskus saa tiedot niistä kotipaikan muutoksista, joissa vakinainen asuinpaikka muuttuu. Tilastokeskus luokittelee asuinpaikan muutokset kunnassamuutoiksi ja kuntien välisiksi muutoiksi. Kunnassamuutto käsittää huoneistosta toiseen tapahtuvat muutot saman kunnan sisällä. Siitä erotetaan omaksi ryhmäksi



kiinteistöjen välinen kunnassamuutto. Vuoden 1986 ja sitä aikaisempien vuosien tilastoissa kunnassamuutossa olivat mukana vain kiinteistöjen väliset muutot samassa kunnassa.

Käsite kunnassamuutto piti sisällään vuoteen 1993 asti yksityisasunnosta toiseen muutot kunnan sisällä. Vuoden 1994 aineisto sisältää myös ne kunnassamuutot, jotka tapahtuvat laitosasunnosta yksityisasuntoon tai päinvastoin. Kunnassamuutoiksi on luettu kuuluvaksi vuodesta 1994 lähtien myös muutot tilanteesta “ei vakinaista asuntoa” yksityisasuntoon tai päinvastoin. Käsitemuutos on lisännyt kunnassamuuttojen määrää noin 6 prosentilla.

Vuoden 1993 aineistoa tuotettaessa tilastoperiodia myös muutettiin ajanjaksoksi 1.1.–31.12. ajanjaksosta 2.1.–1.1. väestötietojärjestelmän vastaavan muutoksen vuoksi. Siirtymävuonna tilastoperiodi jäi päivää vaille vuoden pituiseksi (vaikutus 11 000 kunnassamuuttoa ja 4 500 kuntien välistä muuttoa).

## Maahan- ja maastamuutto

Maahan tulleen Suomen kansalaisen on ilmoitettava yli kolmen kuukauden oleskeluaikomuksestaan Digi- ja väestötietovirastolle, joka päivittää tiedot väestötietojärjestelmään (laki 661/2009). Ulkomaalaisen maahantulo edellyttää, että hänellä on voimassa oleva vaadittava viisumi, oleskelulupa taikka työntekijän tai elinkeinonharjoittajan oleskelulupa, jollei hän ole EU:n tai ETA:n kansalainen tai Suomea sitovasta kansainvälisestä sopimuksesta muuta johdu (ulkomaalaislaki 301/2004). EU:n tai ETA:n kansalainen voi oleskella maassa kolme kuukautta ilman erityistä lupaa, minkä jälkeen hänen maassa oleskeluunsa tarvitsee perusteita ja Digi- ja väestötietovirastoon rekisteröitymistä. Kolmansien maiden kansalaisen opiskelun, työsopimuksen tai muun oleskelun keston on oltava luvissa erityistapauksia lukuun ottamatta vähintään kaksi vuotta maahan tulon jälkeen, ennen kuin hän voi saavuttaa kotipaikkaoikeuden. EU:n tai ETA:n kansalaiselle vähintään vuoden mittaiseksi tarkoitettu oleskelu on edellytys Suomen väestöön kirjautumiseen (399/2007). Digi- ja väestötietovirasto tallentaa ulkomaan kansalaista koskevat kotipaikkatiedot väestötietojärjestelmään, jos henkilö saa Suomesta kotikuntalain (201/1994) mukaan määräytyneen kotikunnan ja siellä olevan vakinaisen asuinpaikan.

Perustellusta pyynnöstä ulkomaan kansalaisen tiedot voidaan tallentaa myös lyhyen oleskelun jälkeen, jos hänellä esim. on kotikuntalaissa tarkoitettu tilapäinen asuinpaikka Suomessa ja tallentaminen on tarpeen työskentelyyn tai vastaavaan olosuhteeseen liittyvien oikeuksien toteutumisen vuoksi (laki 661/2009). Väestömuutostilastossa henkilön siirtyminen muualta Suomeen luetaan maahanmuutoksi, vain jos väestötietojärjestelmään on tehty merkintä, että hän on saanut vakinaisen asuinpaikan Suomesta.

Maasta muuttavien on tehtävä itsestään muuttoilmoitus kuten maan sisällä muuttavienkin (lait 661/2009, 201/1994). Maasta muuttaneiksi katsotaan henkilöt, jotka muuttavat ulkomaille asumaan yhtä vuotta pitemmäksi ajaksi. Poikkeuksen muodostavat Suomen kansalaiset, jotka ovat diplomaatteja, kehitysyhteistyössä toimivia yms.

Kun henkilö muuttaa Pohjoismaasta toiseen, hänen on ilmoitettava muutostaan tulovaltion paikalliselle rekisteriviranomaiselle, joka päättää maansa rekisteröintikäytäntöjen mukaan rekisteröidäänkö henkilö tulovaltiossa asuvaksi. Tulovaltion rekisteriviranomainen ilmoittaa päätöksestään kyseiselle henkilölle ja lähtövaltion rekisteriviranomaiselle. Lähtövaltion väestörekisterissä maastamuuttopäiväksi merkitään se päivä, jona henkilö on otettu tulomaan paikalliseen väestörekisteriin (kotikuntalaki 201/1994, asetus ja valtiosopimus 96/2006).

## 2. Tilastotutkimuksen menetelmäkuvaus

Digi- ja väestötietovirasto ylläpitää väestötietojärjestelmää tallentamalla sinne saamansa tiedot maassa asuvan väestön keskuudessa tapahtuvista väestömuutoksista. Tietoihin voidaan lisätä tietoja Digi- ja väestötietovirastossa tehdyistä päätöksistä. Evankelisluterilaisen kirkon ja ortodoksisen kirkkokunnan seurakunnat toimittavat tiedot kastamisista ja avioliiton solmimisista Digi- ja väestötietovirastoon. Kuoleman tapahduttua terveydenhuollon toimintayksiköt toimittavat tiedot kuolemasta väestötietojärjestelmään. Sairaalat ilmoittavat syntymistä tiedot väestötietojärjestelmään. Tuomioistuimet vievät tiedot avioerohakemuksista ja adoptioista tekemistään päätöksistä väestötietojärjestelmään. Ulkomaalaisvirasto tekee useimmat päätökset Suomen kansalaisuuden myöntämisestä (Kansalaisuuslaki 359/2003) ja vie

tiedot päätöksistä väestötietojärjestelmään. Tilastokeskus saa väestötietojärjestelmästä väestönmuutostiedot konekielisessä muodossa viikoittain.

Tilastokeskus odottaa tietoja tilastovuoden väestönmuutoksista seuraavan vuoden tammikuun loppuun asti. Tämän jälkeen ilmoitetut tiedot tilastovuoden ja edellisten vuosien väestönmuutoksista sisältyvät seuraavan tilastovuoden aineistoon.

Tilastokeskuksen väestörakennetilasto poistaa vuosittain pari tuhatta tietuetta lisää vuotta aikaisempaan verrattuna Digi- ja väestötietovirastolta saadusta väestön yksilötasoisesta aineistosta siksi, että näiden tietueiden henkilöistä ei ole havaittu elonmerkkejä useaan vuoteen erilaisissa rekistereissä. Virallisesti nämä henkilöt kuuluvat Suomessa vakinaisesti asuvaan väestöön. Suuresta osasta väestörakenneaineistosta poistetuista tietueista on vuosittain generoitu maastamuutto vuosina 2013–2020.

### 3. Tietojen oikeellisuus ja tarkkuus

Yleisesti ottaen Digi- ja väestötietoviraston väestötietojärjestelmää voidaan pitää henkilöiden suhteen erittäin kattavana. Jotta henkilö saa henkilötunnuksen on hänet kirjattava väestötietojärjestelmään. Eläminen Suomessa ilman henkilötunnusta on käytännöllisesti hyvin hankalaa. Tilapäisesti Suomessa asuvat saavat myös halutessaan henkilötunnuksen. Laillinen työssäkäynti, pankkitilin avaaminen, asioiminen viranomaisten kanssa jne. edellyttää henkilötunnusta. Maastamuuttaneista jää suhteellisen usein tiedot saamatta maastamuuton ilmoittamisen laiminlyönnin vuoksi.

Väestötietojärjestelmää on pidetty yllä henkikirjoituksen lakkauttamisen jälkeen vuodesta 1989 pelkästään väestönmuutosilmoituksin. Tietojen ilmoittamisen oikeellisuudesta kertoo väestötietojärjestelmästä tehty osoitteiden luotettavuustutkimus.

Digi- ja väestötietovirasto teettää vuosittain Tilastokeskuksella otantatutkimuksen osoitetietojen oikeellisuudesta. Noin 11 000 hengeltä tiedustellaan, onko heidän osoitteensa väestötietojärjestelmässä oikea. Vuoden 2012 tutkimuksessa vastanneista 98,9 prosentilla tieto oli oikein.

### 4. Julkaistujen tietojen ajantasaisuus ja oikea-aikaisuus

Lopulliset väestönmuutostilastot julkistetaan vuosittain huhti-toukokuussa lukuun ottamatta kuolleena syntyneitä, jotka julkistetaan syyskuussa. Aluejakona on vuodesta 1999 lähtien käytetty tilastovuotta seuraavan vuoden ensimmäisen päivän aluejakoa. Näin ollen kunnat, jotka yhdistyvät vuoden ensimmäisenä päivänä on tilastoitu yhteen jo edellisen vuoden tilastoihin. Tieto yhdistyneiden kuntien väestönmuutoksista ennen yhdistymistä on saatavilla vuodesta 2003.

Väestön ennakkotilasto julkaistaan neljännesvuosittain aina päättyneitä neljännestä seuraavan kuukauden lopulla. Kuukauden yhteenvetotiedot väestönmuutoksista ovat saatavilla ilmaiseksi aina kolme viikkoa kuukauden päättymisen jälkeen. Kunnittaisia ennakkollisia väestönmuutostietoja on saatavilla maksullisena palveluna kuukausittain.

### 5. Tietojen saatavuus ja läpinäkyvyys/selkeys

Väestön perustiedot on saatavilla sähköisessä muodossa kunnittain tai kuntaa suuremmilla aluejaoilla Tilastokeskuksen veloitusettomassa StatFin-tietopalvelussa internetissä osoitteessa:

<http://tilastokeskus.fi/tup/tilastotietokannat/index.html>

Väestötalastoja vuosilta 1750–2000 on digitoitu pdf-muotoon Kansalliskirjaston Doria palveluun.

[Väestörakenne-julkaisuja Doriassa](#)

[Väestönmuutokset-julkaisuja Doriassa](#)

[Väestölaskenta-julkaisuja Doriassa](#)

Maksullisessa sähköisessä tietopalvelussa on saatavilla eritellympää tietoa väestöstä ja väestönmuutoksista mm. kunnan osa-alueittain. Palvelusta saa lähempiä tietoja osoitteesta:

<http://tilastokeskus.fi/tup/vaestotilastopalvelu/index.html>

## 6. Tilastojen vertailukelpoisuus

Vertailtavissa olevia alueellisia väestönmuutosaikasarjoja on saatavissa maksuttomasti vuodesta 1987 lähtien. Taulukoissa ilmoitetaan aina, onko tietyn vuoden aluejaotusta käytetty kaikkina vuosina. Kun aluejaotus on sama muuttotaulukoissa kaikkina vuosina, niin myös muuttokäsitemuutokset on sama kaikkina vuosina.

Väestönmuutostietoja syntyneiden, kuolleiden ja avioliiton solmineiden määristä on saatavilla vuodesta 1749 lähtien. Vuodesta 1773 lähtien on tietoja synnyttäneistä äideistä viisivuotiskäryhmittäin ja vuodesta 1936 lähtien kaikista syntyneistä lapsista äidin iän mukaan. Vuoden 1877 tilastouudistuksen myötä kuolleista alettiin kerätä tietoja 1-vuotiskäryhmittäin, joka mahdollisti tarkkojen kuolleisuus- ja elinajan taulujen laskemisen aloittamisen 1880-luvulta alkaen. Em. tilastouudistuksen ansiosta myös maassamuutosta ja avioeroista alettiin kerätä tietoja vuosittain.

Passiluetteloihin perustunut siirtolaistilastointi alkoi v. 1900 ja jatkui vuoteen 1984 saakka. Vuodesta 1945 lähtien on kokonaislukumäärätietoa Suomen ja ulkomaiden välisestä muuttoliikkeestä, joka on saatu muiden maiden tilastoaineistoista. Pohjoismaiden välinen muuttoliiketilasto parani vuonna 1969, kun Pohjoismaiden väestökirjanpidossa otettiin käyttöön ns. Pohjoismaiden muuttokirja. Suomesta Pohjoismaiden ulkopuolelle suuntautuneen muuttoliikkeen tilastointi parani edelleen vuodesta 1985 lähtien, jolloin maastamuuttaneille tuli ilmoitusvelvollisuus.

Veloituksettoman StatFin -tietopalvelun väestötietojen aikasarjoista osa alkaa vuodesta 1980 ja osa vuodesta 1987. Koko maan väestönmuutosten aikasarja alkaa vuodesta 1749.

## 7. Selkeys ja eheys/yhtenäisyys

Tilastokeskuksen muissa tilastoissa väestön pohjatietona käytetään väestötilaston aineistosta tuotettua tietoa. Näin ollen Tilastokeskuksen eri tilastot täsmäävät väestötietojen suhteen.

Tilastoissa käytetyt luokitukset löytyvät osoitteesta:

<http://tilastokeskus.fi/tk/tt/luokitukset/index.html>

Väestötieteen käsitteisiin voi perehtyä Tilastokeskuksen verkkokoulussa osoitteessa

<http://tilastokeskus.fi/tk/tp/verkkokoulu/ktk/vt/index.html>

### Lisätietoja

Juhana Nordberg 029 551 3051

Markus Rapo 029 551 3238

Joni Rantakari 029 551 3401

Vastaava osastopäällikkö:

Hannele Orjala

[info@stat.fi](mailto:info@stat.fi)

[www.tilastokeskus.fi](http://www.tilastokeskus.fi)

Lähde: Muuttoliike 2020. Tilastokeskus

Asiakaspalaute: [www.tilastokeskus.fi/palaute](http://www.tilastokeskus.fi/palaute)