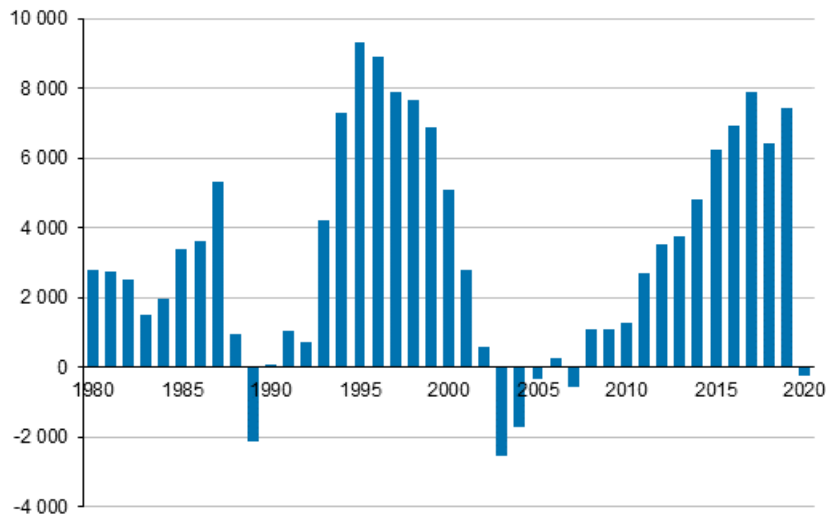


Flyttningsrörelsen 2020

Huvudstadsregionen förlorade av sin befolkning till övriga Finland år 2020

Enligt Statistikcentralen var den sammanlagda totala nettoflyttningen för kommunerna i huvudstadsregionen 6 752, dvs. under hälften av föregående års nivå. Den totala nettoflyttningen innehåller inflyttningsöverskottet från övriga Finland och utlandet. I inrikes omflyttningen blev det en flyttningsförlust för huvudstadsregionen och i Esbo var inflyttningsunderskottet rentav historiskt stort.

Inrikes nettoomflyttning i huvudstadsregionens kommuner 1980–2020

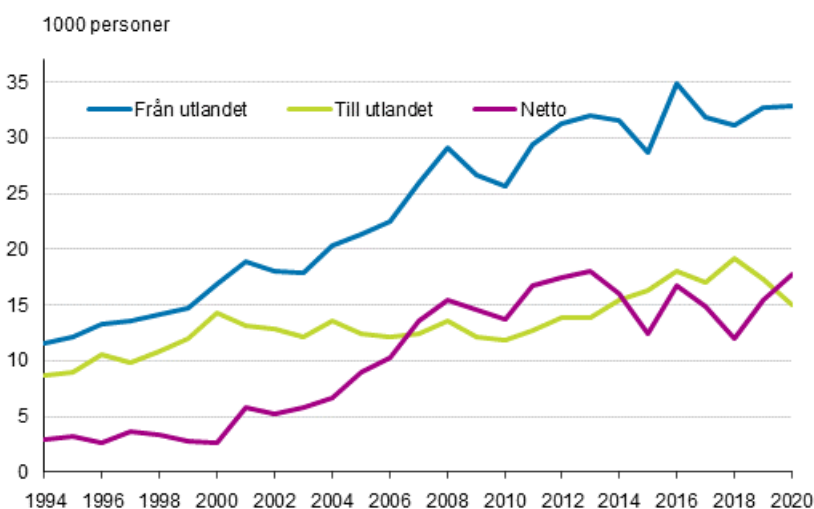


År 2020 var den totala nettoflyttningen för huvudstadsregionen 6 752 personer, medan regionen ännu året innan hade ett inflyttningsöverskott på 13 867 personer. När det gäller personer med ett främmande språk som modersmål fick huvudstadsregionen ett överskott på 8 247 av den totala nettoflyttningen och när det gäller personer med ett inhemskt språk som modersmål ett underskott på 1 545. I inrikes omflyttningen förlorade huvudstadsregionen 240 personer. Inrikes flyttningsförlusten i huvudstadsregionen berodde enbart på personer med inhemska språk. Nettoinflyttningen av personer med ett inhemskt språk som modersmål till huvudstadsregionen visade ett underskott på 2 129, medan motsvarande siffra för personer med ett främmande språk som modersmål visade ett överskott på 1 889 personer.

Finlands inflyttningsöverskott från utlandet ökade för andra året i rad

Finlands inflyttningsöverskott från utlandet steg år 2020 till 17 814 personer från 15 495 året innan. Orsaken till ökningen av inflyttningsöverskottet var särskilt minskningen av utvandringen. Finlands utvandring till utlandet uppgick till 15 084 personer, vilket är över 2 000 färre än året innan. Till Finland flyttade 32 898 personer från utlandet, vilket var drygt 100 personer fler än året innan.

Invandring, utvandring och nettoinvandring mellan Finland och andra länder 1994–2020



Innehåll

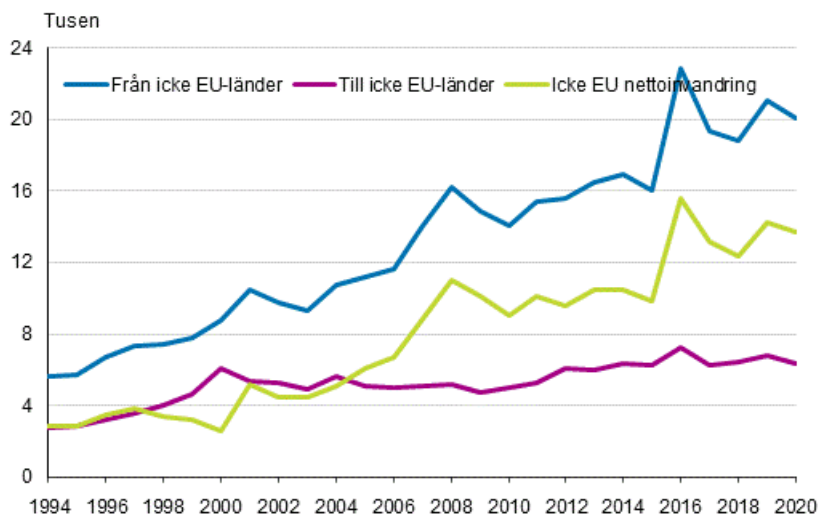
Figurer

Figurbilagor

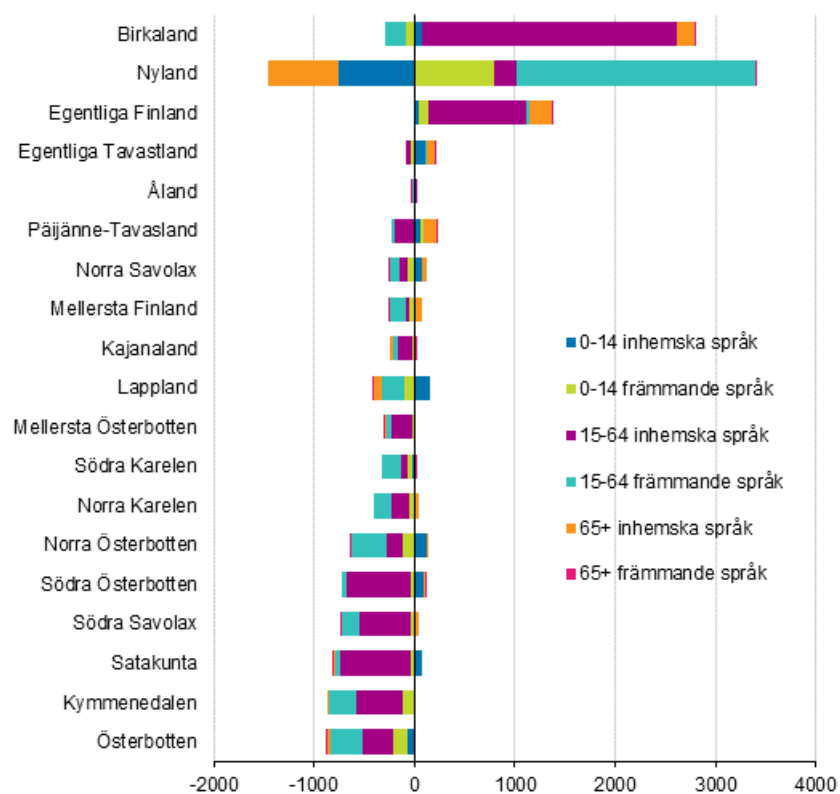
Figurbilaga 1. Flyttningrörelse mellan Finland och länderna utanför EU 1994–2020.....	4
Figurbilaga 2. Inrikes nettoomflyttning landskapsvis efter ålder och modersmål 2020.....	4
Figurbilaga 3. Födelseöverskott, nettoinvandring och folkökning 1975–2020.....	5
Kvalitetsbeskrivning, omflyttning 2020.....	6

Figurbilagor

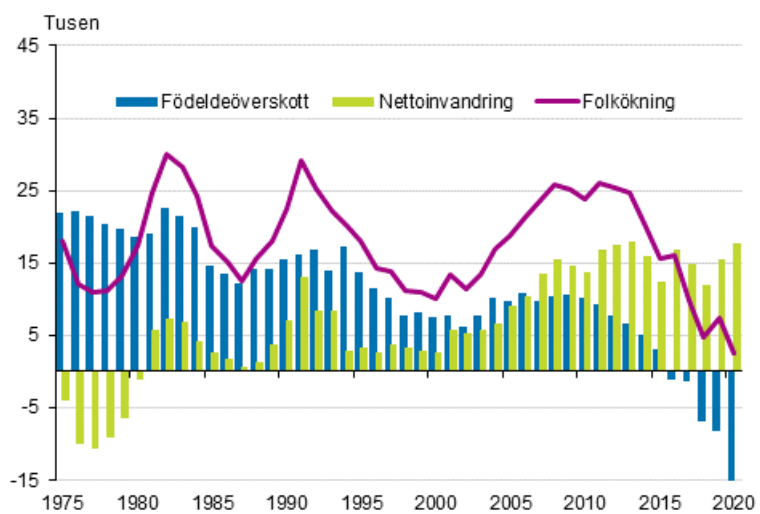
Figurbilaga 1. Flyttningrörelse mellan Finland och länderna utanför EU 1994–2020



Figurbilaga 2. Inrikes nettoomflyttning landskapsvis efter ålder och modersmål 2020



**Figurbilaga 3. Födelseöverskott, nettoinvandring och folkökning
1975–2020**



Kvalitetsbeskrivning, omflyttning 2020

1. Relevans av statistikuppgifterna

Befolkningsstatistiken i Finland baserar sig på uppgifterna i befolkningsdatasystem av Myndigheten för digitalisering och befolkningsdata (tidigare Befolkningsregistercentralen). Systemet uppdateras fortlöpande med uppgifter som de lokala registermyndigheterna lämnar om befolkningsförändringar. Fr.o.m. år 1975 har Statistikcentralen fått befolkningsuppgifterna från Befolkningsregistercentralen.

Den senaste mantalsskrivningen i Finland verkställdes 1.1.1989. Därefter har befolkningsdatasystemet uppdaterats med ändringsanmälningar. Befolkningsdatalagen fastställer de uppgifter som skall registreras i befolkningsdatasystemet (11.6.1993/507).

Statistikcentralen har till uppgift att utarbeta statistik och göra utredningar som gäller samhällsförhållandena (Lag om Statistikcentralen 24.1.1992/48). Till dessa hör också befolkningsstatistik.

Enligt lagen om hemkommun antecknas en persons hemkommun och bostadsort i befolkningsdatasystemet. Hemkommunen är den kommun där en person bor eller den kommun han på grund av boende, familjeförhållanden, utkomst eller andra motsvarande omständigheter betraktar som sin hemkommun eller den kommun dit han på grund av omständigheterna ovan är fast anknuten (lagen om hemkommun 201/1994). I befolkningsdatasystemet uppdelas befolkningen på närvarande och frånvarande befolkning. Alla som är stadigvarande bosatta i landet hör till den närvarande befolkningen. De är antingen finska medborgare eller utlänningar. Till den frånvarande befolkningen förs finska medborgare som vid flyttningen meddelat att de stannar utomlands minst ett år. Ett undantag är de finska medborgare som är diplomater, verksamma i utvecklingssamarbete e.d. (lagen om hemkommun 201/1994). Då statistiken över befolkningsförändringar görs upp beaktas bara förändringar i den närvarande befolkningen. En person som flyttat till Finland tas med i befolkningsstatistiken, om den bostadsort han i flyttningsanmälan uppgivit som hemort senare godkänns som stadigvarande bostadsort.

Inrikes omflyttning

Den som byter hemort skall senast inom en vecka efter flyttningen ange en flyttningsanmälan för sig och för de familjemedlemmar som flyttar tillsammans med honom. Flyttningsanmälan skall ges till Myndigheten för digitalisering och befolkningsdata på den nya hemorten. Flyttningen uppges som tillfällig eller varaktig. Myndigheten för digitalisering och befolkningsdata avgör om det gäller en tillfällig eller varaktig ändring i hemorten. Studerandes flyttningar till studieorten har också kunnat betraktas som varaktiga flyttningar fr.o.m. 1.6.1994, då lagen om hemkommun (201/1994) trädde i kraft. Om en person är placerad för en lång tid i regelbunden familjevård eller institutionsvård eller i boende med boendeservice någon annanstans än i sin hemkommun, har hans eller hennes flyttning också kunnat betraktas som en varaktig flyttning fr.o.m. 2011 till den kommun där verksamheten finns (1377/2010). Uppgifterna om byte av bostad och hemort vidarebefordras till befolkningsdatasystemet i maskinläsbar form. (Befolkningsdatalagen 507/1993 samt ändring 202/1994; lagen om hemkommun 201/1994; förordningen om hemkommun 351/1994).

Inverkan av inkorporeringar har beaktats i statistiken över års 1987–2020 flyttningsvolym. Inverkan av ändringen av statistikperioden beskrivs nedan i samband med begreppet för flyttning inom kommunen.

Benägenheten till omflyttning eller omflyttningsfrekvensen avser antalet omflyttare per 1000 personer i medelfolkmängden inom utflyttningsområdet. På motsvarande sätt är flyttningsbenägenheten i en viss åldersgrupp antalet omflyttare i åldersgruppen i fråga per 1000 personer i medelfolkmängden i åldersgruppen.

Efter att lagen om hemkommun trädde i kraft har volymen av flyttningar mellan kommuner ökat årligen med 10 000 flyttningar år 1994–2014.

Flyttning inom kommunen

Statistikcentralen får uppgifter om de ändringar i hemorten där den stadigvarande bostadsorten förändras. Statistikcentralen klassificerar ändringarna i bostadsorten som flyttningar inom kommunen och flyttningar

mellan kommuner. Flyttning inom kommunen omfattar flyttningar från en lägenhet till en annan inom samma kommun. Flyttning från en fastighet till en annan inom samma kommun åtskiljs som en skild grupp. I statistiken för år 1986 och tidigare år omfattade flyttning inom kommunen bara flyttningar från en fastighet till en annan inom samma kommun.

Begreppet flyttning inom kommunen omfattade ända till år 1993 flyttning från ett privat bostadshushåll till en annan inom kommunen. Materialet för år 1994 innehåller också de flyttningar inom kommunen som sker från ett anstaltsbostadshushåll till ett privat bostadshushåll och vice versa. Till flyttningar inom kommunen förs sedan år 1994 flyttningar från situationen ”icke fast bostad” till privat bostadshushåll eller vice versa. Begreppsändringarna har ökat antalet flyttningar inom kommunen med ungefär 6 procent.

Då materialet för år 1993 producerades ändrades statistikperioden från 2.1.–1.1.till 1.1.–31.12. på grund av motsvarande ändring i BDS. Under övergångsåret var statistikperioden ett år, på en dag när (inverkan 11 000 flyttningar inom kommunen och 4 500 flyttningar mellan kommuner).

In- och utvandring

En finsk medborgare som kommit till Finland måste meddela Myndigheten för digitalisering och befolkningsdata om vistelser som överstiger tre månader. Myndigheten för digitalisering och befolkningsdata uppdaterar uppgifterna i befolkningsdatasystemet (lag 661/2009). Av en utlänning som kommer till Finland krävs det att han har ett giltigt visum, uppehållstillstånd eller uppehållstillstånd för arbetstagare eller näringsidkare, om han inte är medborgare i ett EU- eller EES-land eller om ej annat föranleds av internationella överenskommelser som är bindande för Finland (Utlänningslag 301/2004). En medborgare i ett EU- eller EES-land kan vistas i Finland i tre månader utan särskilt tillstånd, varefter han behöver grunder för sin vistelse i landet och registrering hos Myndigheten för digitalisering och befolkningsdata. Efter att en medborgare i de tredje länderna kommit till Finland ska dennes arbete eller studier exkluderande några speciella fall vara eller personen ha arbetsavtal minst två år innan han kan få hemortsrätt. En vistelseavsikt minst ett år är en förutsättning för medborgare i ett EU- eller EES-land för registrering i befolkningen i Finland (399/2007). Myndigheten för digitalisering och befolkningsdata registrerar i befolkningsdatasystemet uppgifter om en utländsk medborgares hemort, om personen får en hemkommun i Finland enligt lagen om hemkommun (201/1994) och en stadigvarande bostad.

På motiverad begäran kan en utländsk medborgares uppgifter registreras också efter en kortvarig vistelse, om denne t.ex. har en sådan tillfällig bostad i Finland som avses i lagen om hemkommun och registreringen är nödvändig för att denne ska kunna göra sina rättigheter gällande när det gäller arbete eller motsvarande omständigheter. I statistiken över befolkningsförändringar räknas en person som flyttar från utlandet till Finland som invandrare endast om det i befolkningsdatasystemet antecknats att denne fått en stadigvarande bostad i Finland.

Personer som flyttar ut ur landet ska göra en flyttningsanmälan på samma sätt som personer som flyttar i Finland (lagarna 661/2009, 201/1994). Som utvandrare betraktas personer som flyttar utomlands för en längre tid än ett år. Undantag är finska medborgare som är diplomater, personer som arbetar inom utvecklingsamarbete m.m. (Lag om hemkommun 201/1994).

När en person flyttar från ett nordiskt land till ett annat bör han anmäla inflyttningslandets lokala registermyndighet om sin inflyttning. Registermyndigheten beslutar efter praktiken i registreringen om personen registreras som boende i inflyttningslandet eller inte. Registermyndigheten i inflyttningslandet meddelar personen i fråga och registermyndigheten i utflyttningslandet om sitt beslut. I utflyttningslandets befolkningsregister antecknas som utflyttningsdag den dag då personen upptagits i inflyttningslandets lokala befolkningsregister (Lag om hemkommun 201/1994, förordning och statsfördrag 96/2006).

2. Metodbeskrivning

Befolkningsstatistiken i Finland baserar sig på uppgifterna i befolkningsdatasystem av Myndigheten för digitalisering och befolkningsdata. De lokala registermyndigheterna uppdaterar fortlöpande systemet med uppgifter som de får från den evangelisk-lutherska kyrkans samt det ortodoxa kyrkosamfundets församlingar och personer, som har erfarit befolkningsförändringar. Sjukhus sänder dagligen uppgifter om födelser till upprätthållningen av befolkningsdatasystemet. En verksamhetsenhet för hälso- och sjukvården eller

läkaren ska anmäla dödsfall till befolkningsdatasystemet. Domstolar skriver in till befolkningsdatasystemet uppgifter om äktenskapsskillnader och adoptioner som de har fattat beslut om. Utlänningsverket fattar beslut om beviljande av finskt medborgarskap (Medborgarskapslag 359/2003) och för in uppgifterna om besluten i befolkningsdatasystemet. Ur befolkningsdatasystemet får Statistikcentralen varje vecka uppgifterna om befolkningsförändringar.

Statistikcentralen väntar på uppgifter om statistikårets befolkningsförändringar ända till utgången av januari efter årskiftet. Ett undantag är uppgifterna om dödfödda. Dem väntar vi på till slutet av augusti. Uppgifter om statistikårets och förra årets befolkningsförändringar som lämnats efter detta ingår i materialet för följande år.

Statistikcentralens statistik över befolkningsstrukturen tar årligen bort ett par tusen fler poster jämfört med året innan från Myndigheten för digitalisering och befolkningsdatas befolkningsmaterial på individnivå. Det beror på att man inte på flera år har observerat noteringar i olika register gällande personerna i dessa poster. Officiellt hör dessa personer till den befolkning som är stadigvarande bosatt i Finland. Från en stor del av de poster som har tagits bort från befolkningsstrukturmaterialet har man årligen genererat utvandring under åren 2013–2020.

3. Felfrihet och exakthet

Befolkningsdatasystem av Myndigheten för digitalisering och befolkningsdata kan allmänt taget anses mycket täckande. För att en person skall få en personbeteckning måste han/hon registreras i befolkningsdatasystemet. I praktiken är det svårt att leva i Finland utan personbeteckning. Personen kan också få en personbeteckning om han flyttar tillfälligt till Finland. Lagligt arbete, att öppna ett bankkonto, att sköta ärenden med myndigheter osv. förutsätter en personbeteckning. Man kan anta att det inte i Finland finns betydande antal personer med 'svart' arbete under perioder på mer än ett år och som får lön kontant. En vistelse på minst ett år är en förutsättning för registrering i befolkningen i Finland.

Befolkningsdatasystemet har upprätthållits efter indragningen av mantalsskrivningen sedan år 1989 bara på basis av anmälningar om befolkningsförändringar. Den tillförlitlighetsundersökning som gjorts om befolkningsdatasystemet beträffande adresser berättar om riktigheten av anmälningar.

Myndigheten för digitalisering och befolkningsdata beställer årligen av Statistikcentralen en urvalsundersökning om adressuppgifternas felfrihet. Omkring 11 000 personer tillfrågas om deras adress i befolkningsdatasystemet är korrekt. I undersökningen år 2012 hade 98,9 procent av de personer som besvarat rätt adress.

4. Tidsenlighet och rättidighet

Den slutliga statistiken över befolkningsförändringarna publiceras årligen i april–maj, med undantag av antalet dödfödda, som publiceras i september. Sedan år 1999 har man som områdesindelning använt områdesindelningen den första dagen följande år. De kommuner som årets första dag sammanslås har redan statistikförts i statistiken enligt områdesindelningen av följande års. Uppgiften om de sammanslagna kommunernas befolkningsförändringar före sammanslagningen finns tillgängliga fr.o.m. år 2003.

Preliminära uppgifter om befolkningsförändringar kommunvis utges kvartalvis i slutet av följande månad efter kvartalet. Sammandragsuppgifter om befolkningsförändringar och befolkningen publiceras månatligen tre veckor efter slutet av månaden. Preliminära uppgifter om befolkningen kommunvis finns tillgängliga månatligen. Månadsstatistik om befolkningsförändringar kommunvis är avgiftsbelagd statistik och den publiceras månatligen.

5. Tillgänglighet och transparens

Primäruppgifter om befolkningen och befolkningsförändringar finns tillgängliga i elektronisk form kommunvis eller med en större områdesindelning i Statistikcentralens avgiftsfria Statistiska databasen på internet under adress: <http://tilastokeskus.fi/tup/tilastotietokannat/index.html>

Befolkningsstatistik för åren 1750–2000 har digitaliserats till pdf-format och finns i Nationalbibliotekets tjänst Doria.

[Publikationer om Befolkningsstruktur i Doria \(på finska\)](#)

[Publikationer om Befolkningsförändringar i Doria \(på finska\)](#)

[Publikationer om Folkräkningar i Doria \(på finska\)](#)

Mera specificerade uppgifter om befolkningen, bl.a. efter kommunens delområde, finns under den avgiftsbelagda elektroniska informationstjänsten under adress:

http://tilastokeskus.fi/tup/vaestotilastopalvelu/index_sv.html

6. Jämförbarhet

Jämförbara regionala tidsserier för befolkningsförändringar finns tillgängliga fr.o.m. år 1987 avgiftsfritt. I tabellerna anges alltid vilken områdesindelning som använts.

Statistikföringen över den migration som baserar sig på passförteckningar började år 1900 och fortsatte till 1984. Från och med år 1945 finns sifferuppgifter om den totala migrationen mellan Finland och utlandet. Uppgifterna har erhållits från andra länders statistikmaterial. Statistiken över flyttningsrörelsen mellan de nordiska länderna förbättrades år 1969, när det s.k. internordiska flyttningsbeviset togs i bruk i folkbokföringen i Norden. Statistikföringen av flyttningsrörelsen från Finland till länder utanför Norden har ytterligare förbättrats sedan år 1985, då emigranterna blev anmälningsskyldiga.

Tidsserier för befolkningsuppgifter i den avgiftsfria informationstjänsten ”StatFin” börjar från år 1980 och 1987. Tidsserien för hela landet gällande befolkningsförändringar börjar från år 1749.

7. Tydlighet och konsistens

I Statistikcentralens övriga statistik används befolkningsstatistikens material som primäruppgifter i fråga om befolkningen. Således stämmer Statistikcentralens statistik överens med varandra när det gäller uppgifter om befolkning.

Förfrågningar

Juhana Nordberg 029 551 3051

Markus Rapo 029 551 3238

Joni Rantakari 029 551 3401

Ansvarig avdelningschef:

Hannele Orjala

info@stat.fi

www.stat.fi

Källa: Omflyttning 2020. Statistikcentralen