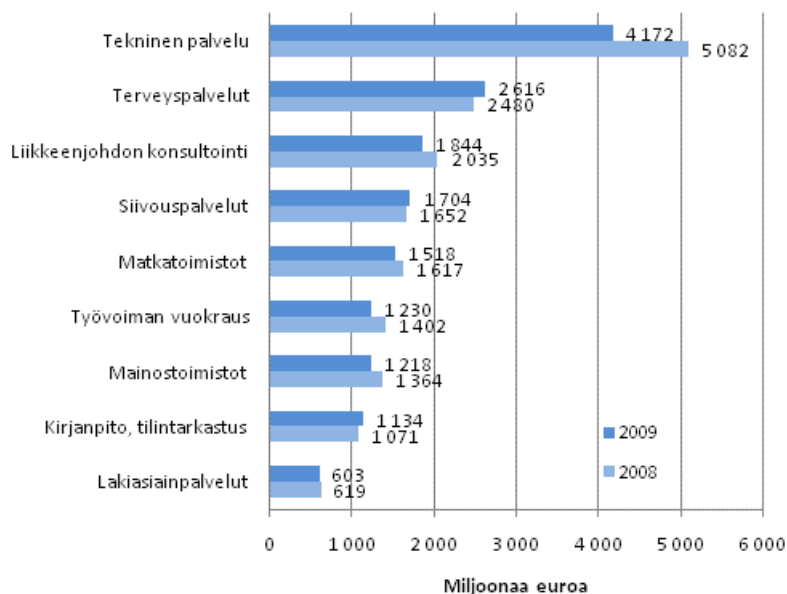


Liike-elämän palvelujen tilinpäätöstilasto 2009

Liike-elämän palvelujen liikevaihto laski 6,5 prosenttia vuonna 2009

Tilastokeskuksen tietojen mukaan liike-elämän palvelujen yritysten liikevaihto laski 6,5 prosenttia edellisvuodesta. Toimialan yritysten yhteenlaskettu liikevaihto oli 17,5 miljardia euroa. Yritysten tulos heikkeni liikevaihdon laskua enemmän. Toimialan euromääräinen käyttökate laski 15, nettotulos 21 ja kokonaistulos 16 prosenttia vuotta aiemmasta.

Liikevaihto erällä liike-elämän palvelujen toimialoilla 2008–2009



Liike-elämän palveluissa liikevaihdon lasku oli voimakkainta suurissa yrityksissä, joissa liikevaihto supistui 12 prosenttia, kun pk-sektorilla lasku jäi kolmeen prosenttiin. Eniten liikevaihtoa menetti arkkitehti- ja insinööripalvelut, jossa liikevaihto putosi 19 prosenttia. Myös mainostoimistot ja työvoiman vuokraus menettivät yli 10 prosenttia liikevaihdoistaan. Kannattavuuden heikkeneminen oli voimakkainta arkkitehti-

ja insinööripalveluissa, mainostoimistoissa sekä matkatoimistoissa. Näiden kaikkien käyttökate heikkeni yli 40 prosenttia.

Tiedot perustuvat verohallinnon elinkeinoveroaineistoihin. Tietoja on täydennetty Tilastokeskuksen omalla kyselyllä ja yritysten virallisilla tilinpäätöstiedoilla.

Sisällys

Liike-elämän palvelut 2009.....	4
1. Tekniset palvelut.....	5
2. Mainostoimistot	6
3. Matkatoimistot	7

Taulukot

Liitetaulukot

Liitetaulukko 1. Tuloksen muodostuminen.....	8
Liitetaulukko 2. Taseet.....	8
Liitetaulukko 3. Tunnusluvut.....	8

Kuviot

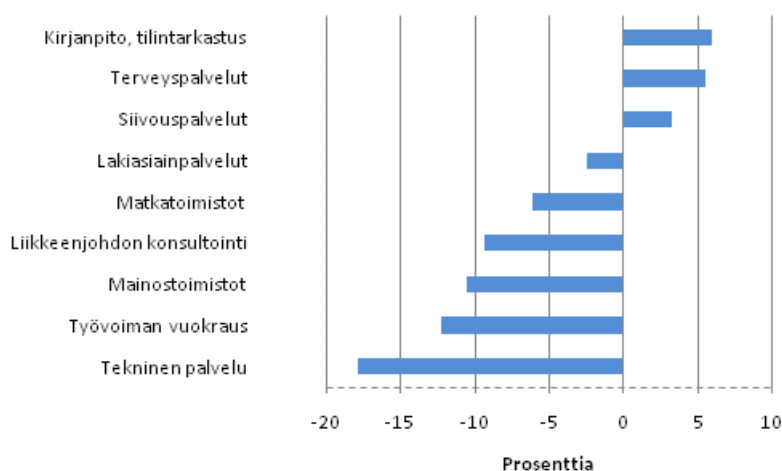
Kuvio 1. Liikevaihdon muutos eräillä liike-elämän palvelujen toimialoilla vuonna 2009.....	4
Kuvio 2. Käyttökateen euromääräinen muutos eräillä liike-elämän palvelujen toimialoilla 2008 - 2009.....	4
Kuvio 3. Liike-elämän palvelujen rahoituksen tunnuslukuja 2008 - 2009.....	5
Kuvio 4. Teknisten palvelujen kannattavuus 2007 - 2009.....	6
Kuvio 5. Teknisten palvelujen rahoituksen tunnuslukuja 2008 - 2009.....	6
Kuvio 6. Mainostoimistojen kannattavuus 2007 - 2009.....	7
Kuvio 7. Matkatoimistojen kannattavuus 2007 - 2009.....	7
Liike-elämän palvelujen tilinpäätöstilaston laatuseloste.....	10

Liike-elämän palvelut 2009

Talouden taantuma käänsi liike-elämän palveluiden liikevaihdon laskuun vuonna 2009. Liikevaihto laski 6,5 prosenttia edellisvuodesta, jääden kuitenkin edelleen vuoden 2007 tason yläpuolelle. Koko yrityssektorin liikevaihto putosi samaan aikaan 15 prosenttia. Myös kannattavuudessa liike-elämän palvelut selvisivät keskimääräistä pienemmällä pudotuksella. Käyttökateprosentti heikkeni 0,9 prosenttiyksikköä koko yrityssektorin käyttökateprosentin laskiessa 1,1 prosenttiyksikköä.

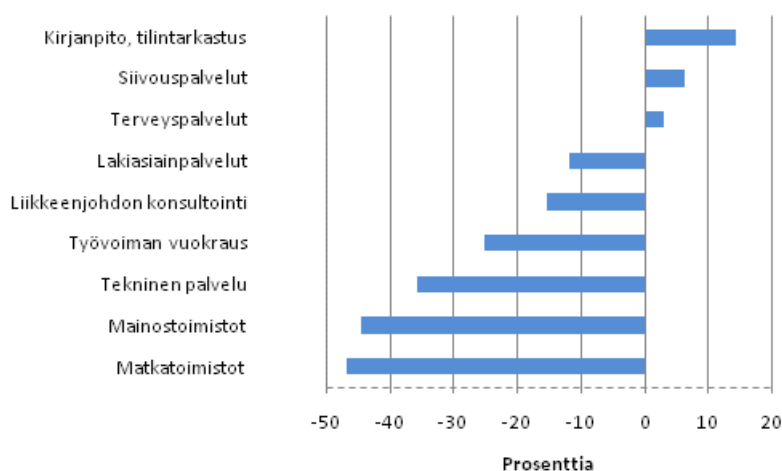
Liike-elämän palvelut koostuvat erityyppisistä toimialoista, joiden kehitykset poikkeavat toisistaan. Kaikkien liike-elämän palveluiden toimialojen liikevaihto ei laskenut. Laskentatoimen ja terveystalouden liikevaihdot olivat yli viiden prosentin kasvussa.

Kuvio 1. Liikevaihdon muutos eräillä liike-elämän palvelujen toimialoilla vuonna 2009



Yritysten varsinaisen liiketoiminnan kannattavuus eli käyttökate heikkeni useimmilla liike-elämän palvelujen toimialoilla. Poikkeuksiakin oli; kannattavuus parani laskentatoimessa, siivouspalveluissa sekä terveystaloudissa. Laskentatoimessa parannusta oli jopa 14 prosenttia.

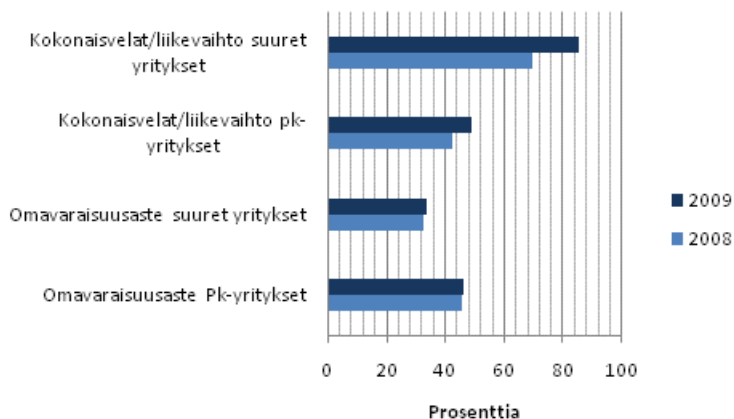
Kuvio 2. Käyttökateprosentin euromääräinen muutos eräillä liike-elämän palvelujen toimialoilla 2008 - 2009



Liike-elämän palvelujen yritysten rahoitusasema heikkeni kokonaisvelkojen osuuden liikevaihdosta jatkaessaan kasvuaan. Kokonaisvelkojen osuus liikevaihdosta kasvoi 54 prosentista 63 prosenttiin. Kolme

vuotta aiemmin, vuonna 2006, osuus oli 41 prosenttia. Samana aikana omavaraisuusaste on laskenut 46 prosentista 40 prosenttiin. Vuositasolla omavaraisuusaste parani yhdellä prosenttiyksiköllä.

Kuvio 3. Liike-elämän palvelujen rahoituksen tunnuslukuja 2008 - 2009



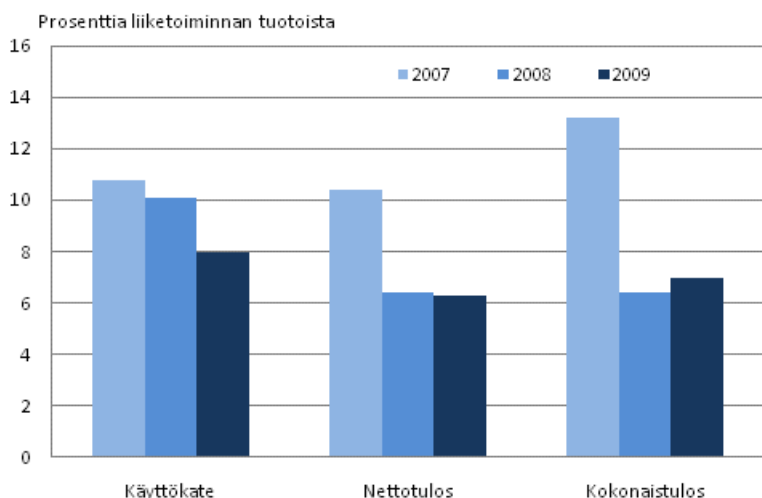
Liike-elämän palveluissa toimi 49 000 yritystä, joissa henkilöstöä oli 181 000. Henkilöstön määrä supistui vajaalla kolmella prosentilla edellisvuodesta. Liike-elämän palveluissa toimivista yrityksistä 99 prosenttia ja henkilöstöstä 57 prosenttia toimi pk-sektorilla. Toimialan liikevaihdosta 62 prosenttia muodostui pk-sektorilla. Liike-elämän palveluissa suurimmat työllistäjät ovat siivouspalvelut, arkkitehti- ja insinööripalvelut sekä työvoiman vuokraus. Näillä toimialoilla työskentelee yli puolet liike-elämän palveluissa työskentelevistä.

1. Tekniset palvelut

Tekniset palvelut on sekä liikevaihdolla että henkilöstömäärällä mitattuna liike-elämän palveluiden toimialoista suurin. Teknisissä palveluissa toimi 8 000 yritystä, jotka työllistivät 35 000 henkilöä. Vuoden 2009 aikana henkilöstön määrä pieneni 2 700 henkilöllä.

Teknisten palveluiden euromääräinen kannattavuus laski edellisvuodesta. Käyttökate putosi 36 prosenttia. Pienentyneistä rahoituskuluista johtuen nettotulos laski vähemmän, 20 prosenttia. Satunnaiserien jälkeinen kokonaistulos heikkeni 11 prosenttia. Liikevaihdon samanaikaisesti laskiessa kannattavuutta kuvaavat, liiketoiminnan tuottoihin suhteutetut, tunnusluvut eivät heikentyneet yhtä paljon.

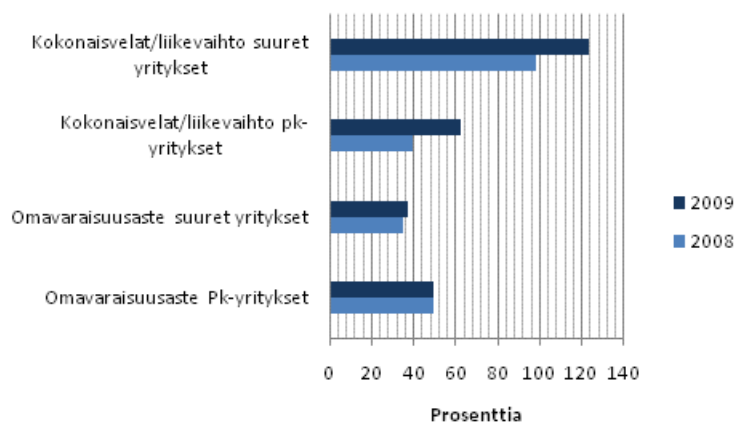
Kuvio 4. Teknisten palvelujen kannattavuus 2007 - 2009



Teknisiin palveluihin kuuluvat arkkitehti- ja insinööripalvelut sekä tekninen testaus ja analysointi. Liikevaihdolla mitattuna arkkitehti- ja insinööripalvelut on lähes kymmenkertainen tekniseen testaukseen ja analysointiin verrattuna. Näiden kahden toimialan kehitys poikkeaa toisistaan selvästi. Arkkitehti- ja insinööripalveluissa liikevaihdon lasku oli kymmenkertainen tekniseen testaukseen verrattuna. Myös käyttökatteiden kehitys oli samankaltaista. Arkkitehti- ja insinööripalveluissa liikevaihto putosi erityisesti suurissa yrityksissä, kun taas teknisessä testauksessa pk-yritysten liikevaihto laski, suurten yritysten liikevaihto nousi. Arkkitehti- ja insinööripalveluissa henkilöstö supistui kahdeksan prosenttia, teknisessä testauksessa kasvoi prosenttia.

Teknisten palvelujen yritysten kokonaisvelkojen osuus liikevaihdosta kasvoi 67 prosentista 88 prosenttiin. Omavaraisuusaste nousi 40 prosentista 43 prosenttiin.

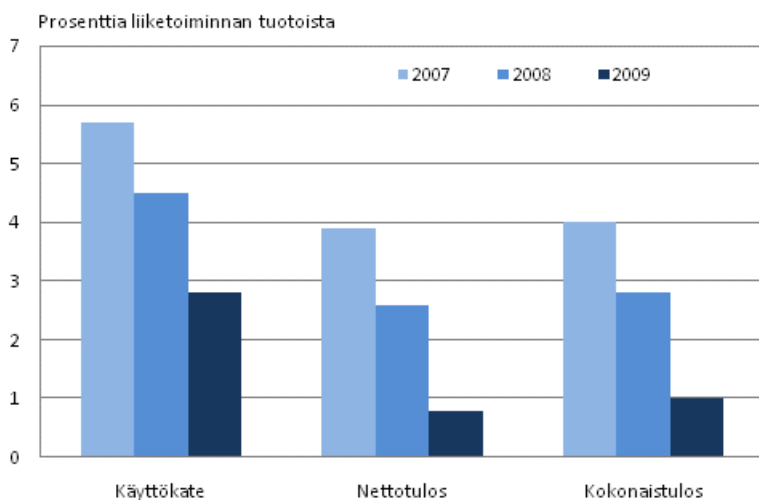
Kuvio 5. Teknisten palvelujen rahoituksen tunnuslukuja 2008 - 2009



2. Mainostoimistot

Talouden taantuma vaikutti voimakkaasti mainostoimistojen liiketoimintaan. Liikevaihdosta laski 11 prosenttia ja käyttökate 45 prosenttia. Käyttökate laski eniten suurissa yrityksissä, joiden käyttökate putosi negatiiviseksi. Myös rahoituserien jälkeinen nettotulos jäi suurissa yrityksissä miinukselle. Pk-sektorin yrityksissäkin nettotulos putosi yli 60 prosenttia edellisvuodesta.

Kuvio 6. Mainostoimistojen kannattavuus 2007 - 2009

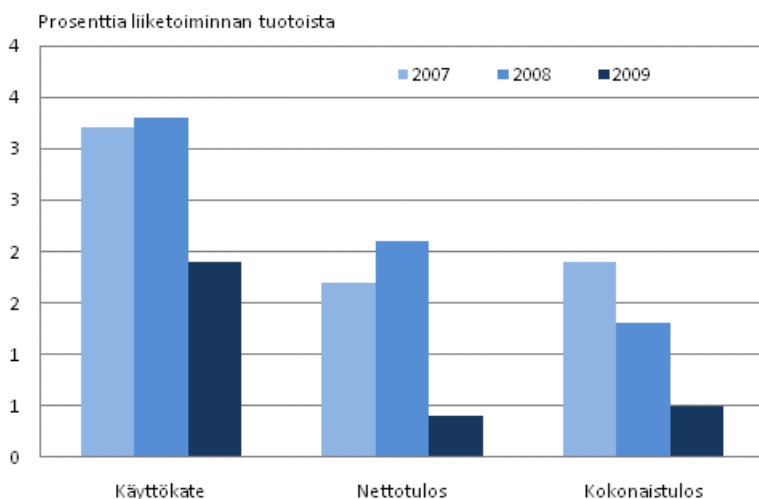


Myynnin ja tuloksen heikkenemisestä huolimatta alalla toimivien yritysten määrä kasvoi lähes viisi prosenttia ja henkilöstön määrä kolme prosenttia. Uusia yrityksiä ja työpaikkoja syntyi pk-sektorille, suurissa yrityksissä sekä yritysten että henkilöstön määrä supistui. Vuonna 2009 alalla toimi 2 600 mainostoimistoa, jotka työllistivät 6 000 henkilöä.

3. Matkatoimistot

Matkatoimistojen liikevaihdon lasku jäi kuuteen prosenttiin, mutta kannattavuus heikkeni selvästi enemmän. Käyttökate lähes puolittui, nettotulos putosi 83 prosenttia ja kokonaistulos 64 prosenttia. Henkilöstön määrä toimialalla pieneni seitsemän prosenttia. Ala työllisti 4 600 henkilöä 1 400 yrityksessä.

Kuvio 7. Matkatoimistojen kannattavuus 2007 - 2009



Liitetaulukot

Liitetaulukko 1. Tuloksen muodostuminen

	Tekninen palvelu 2009	Työvoiman vuokraus 2009	Matkatoimistot 2009
	1000 euroa	1000 euroa	1000 euroa
TULOKSEN MUODOSTUMINEN			
Liikevaihto	4 171 613	1 230 297	1 517 608
Liiketoiminnan muut tuotot 1)	72 451	12 722	16 621
LIIKETOIMINNAN TUOTOT YHTEENSÄ	4 244 063	1 243 019	1 534 229
Aine- ja tarvikkekäyttö	-577 440	-39 549	-559 223
Ulkopuoliset palvelut	-587 419	-82 066	-603 179
Palkat ja henkilösivukulut yhteensä	-1 752 335	-917 964	-159 558
Laskennallinen palkkorjaus	-103 498	-6 535	-9 836
Liiketoiminnan muut kulut 2)	-871 767	-136 134	-173 490
Valmisteverastojen lisäys/vähennys	-13 270	-207	-3
KÄYTTÖKATE	338 334	60 564	28 940
Poistot ja arvonalentumiset yhteensä	-112 888	-13 586	-17 714
LIIKETULOS	225 446	46 978	11 226
Rahoitustuotot	268 111	11 264	9 115
Rahoituskulut	-132 892	-31 239	-7 447
Verot	-94 248	-13 389	-7 045
NETTOTULOS	266 417	13 614	5 849
Satunnaiset tuotot	115 252	32 458	7 418
Satunnaiset kulut	-109 441	-29 262	-6 224
Käyttöomaisuuden myyntivoitot ja fuusiovoitot	31 000	2 344	998
Käyttöomaisuuden myyntitappiot ja fuusiotappiot	-7 439	-592	-161
KOKONAISTULOS	295 789	18 561	7 880
Tilinpäätössiirrot yhteensä	916	254	473
Laskennallinen palkkorjaus (palautus)	103 498	6 535	9 836
TILIKAUDEN TULOS	400 208	25 350	17 243

Liitetaulukko 2. Taseet

	Tekninen palvelu 2009	Työvoiman vuokraus 2009	Matkatoimistot 2009
	1000 euroa	1000 euroa	1000 euroa
Taseet			
Pysyvät vastaavat yhteensä	3 230 081	557 845	216 834
Vaihto-omaisuus yhteensä	209 832	4 604	8 598
Rahoitusomaisuus yhteensä	2 979 126	382 026	445 531
Vaihtuvat vastaavat yhteensä	3 188 958	386 630	454 129
Vastaavaa yhteensä	6 419 039	944 475	670 963
Oma pääoma yhteensä	2 720 178	280 514	165 366
Tilinpäätössiirtojen kertymä yhteensä	15 516	793	912
Pakolliset varaukset yhteensä	23 183	1 734	208
Vieras pääoma yhteensä	3 660 162	661 434	504 476
Vastattavaa yhteensä	6 419 039	944 475	670 963
Pääomalaina	266 085	3 230	20 488

Liitetaulukko 3. Tunnusluvut

	71 Tekninen palvelu	782 Työvoiman vuokraus	79 Matkatoimistot
	1000 euroa	1000 euroa	1000 euroa
TUNNUSLUVUT			
Yritysten lukumäärä	8 076	988	1 392
Liiketoiminnan tuotot yhteensä, 1000 euroa	4 244 063	1 243 019	1 534 229
Jalostusarvo, 1000 euroa	2 194 167	985 063	198 334
Henkilöstön lkm	35 234	27 981	4 550
Aineelliset nettoinvestoinnit, 1000 euroa	65 876	6 123	10 804
Liikevaihto/henkilöstö, 1000 euroa	118	44	334
Jalostusarvo/henkilöstökulut	1,2	1,1	1,2
Käyttökate-%	8,0	4,9	1,9
Rahoitustulos-%	8,9	2,2	1,5
Nettotulos-%	6,3	1,1	0,4
Kokonaistulos-%	7,0	1,5	0,5
Kokonaispääoman tuotto-%	6,9	6,0	3,1
Omavaraisuusaste, %	43,2	29,8	29,1
Kokonaisvelat/liikevaihto-%	87,5	54,0	26,8

Liike-elämän palvelujen tilinpäätöstilaston laatuseroste

1. Tilastotietojen relevanssi

Tilinpäätöstilasto kuvaa yritystoiminnan tuloksen muodostumista, kannattavuutta sekä taseen rakennetta toimialoittain ja suuruusluokittain.

Tilastoyksikkönä on yritys. Valtion ja kuntien liikelaitokset sisältyvät aineistoon. Kuvausalueen ulkopuolelle jäävät julkisen sektorin viranomaisyksiköt, voittoa tavoittelemattomat yhteisöt, rahoitus ja vakuutus toiminta sekä ne maatilatalouden yksiköt, jotka eivät toimi työnantajina. Yksilöivänä tunnuksena on yrityksen liike- ja yhteisötunnus eli y-tunnus.

Tilasto sisältää tuloslaskelma- ja tasetiedot pääkohdittain, näistä lasketut kannattavuuden ja vakavaraisuuden keskeiset tunnusluvut sekä henkilöstön lukumäärän. Lisäksi tilasto sisältää yritysten perus- ja luokittelutietoja, jotka saadaan Tilastokeskuksen yritysrekisteristä. Tilaston tiedot muodostavat yhtenäisen aikasarjan 2006 - 2009.

Tilasto sisältää myös liikevaihdon ja kulujen erittelytietoja. Kulujen erittelyt koskevat tuloslaskelman eriä aineet ja tarvikkeet, ulkopuoliset palvelut ja liiketoiminnan muut kulut. Nämä tiedot julkaistaan StatFin -palvelutietokannassa omina tauluina.

Tilastotietoja käytetään Suomen yrityssektorin rakenteiden, kannattavuuden ja kehityksen analysointiin ja seurantaan. Tietojen suurimpia käyttäjiä ovat elinkeinoelämän edustajat, tutkimuslaitokset, julkinen hallinto ja kansainväliset tahot kuten Euroopan komissio ja OECD. Tilastojen käyttöä ja luovuttamista koskevat yleiset salaussäännöt.

Tuloslaskelma

Tuloslaskelma esitetään ryhmiteltynä siten, että siitä käy ilmi tuloksen muodostumisen kannalta keskeiset erät: käyttökate, liikevoitto, nettotulos ja kokonaistulos. Käyttöomaisuuden myyntivoitot ja fuusiovoitot sekä myyntitappiot ja fuusiotappiot esitetään satunnaisina erinä. Ennen käyttökatetta esitetty laskennallinen palkkatorjus oikaistaan satunnaisten erien jälkeen ennen tilikauden tulosta. Tilikauden tulos on virallisen tuloslaskelman mukainen.

Tunnusluvut

Tunnusluvut on laskettu Yritystutkimusneuvottelukunnan ohjeita noudattaen niin pitkälle kuin se on tietosisällön puolesta mahdollista.

Liiketoiminnan laajuutta kuvaavat tunnusluvut

Liiketoiminnan tuotot yht. = Liikevaihto + liiketoiminnan muut tuotot - käyttöomaisuuden myyntivoitot - fuusiovoitot

Jalostusarvo = Käyttökate + henkilöstökulut yhteensä

Aineelliset nettoinvestoinnit = Aineellisten hyödykkeiden lisäykset - vähennykset

Kannattavuutta kuvaavat tunnusluvut

$$\text{Käyttökate - \%} = \frac{\text{Käyttökate}}{\text{Liiketoiminnan tuotot yhteensä}} \times 100$$

$$\text{Nettotulos - \%} = \frac{\text{Nettotulos}}{\text{Liiketoiminnan tuotot yhteensä}} \times 100$$

$$\text{Kokonaistulos - \%} = \frac{\text{Kokonaistulos}}{\text{Liiketoiminnan tuotot yhteensä}} \times 100$$

$$\text{Rahoitustulos - \%} = \frac{\text{Käyttökate} + \text{rahoitustuotot} - \text{rahoituskulut} + \text{verot}}{\text{Liiketoiminnan tuotot yhteensä}} \times 100$$

Tehokkuutta kuvaavat tunnusluvut

Liikevaihto / henkilöstö

Jalostusarvo / henkilöstökulut

Rahoitusta kuvaavat tunnusluvut

$$\text{Omavaraisuusaste} = \frac{\text{Oma pääoma} + \text{tilinpäätössirtojen kertymä}}{\text{Tase} - \text{saadut ennakkomaksut}} \times 100$$

$$\text{Kokonaisvelat / liikevaihto} = \frac{\text{Vieras pääoma} - \text{saadut ennakkomaksut}}{\text{Liikevaihto}} \times 100$$

Yritys

Tilastoyksikkönä on yritys. Yrityksellä tarkoitetaan yhden tai useamman henkilön yhdessä harjoittamaa taloudellista toimintaa, joka tähtää kannattavaan tulokseen. Yrityksiä ovat:

- ammatin- ja liikkeenharjoittajat, jotka toimivat omalla nimellään tai rekisteröidyllä toiminimellä,
- oikeushenkilöt (esim. osakeyhtiö, kommandiittiyhtiö, avoin yhtiö, osuuskunta, säästöpankki ja taloudellinen yhdistys),
- valtion ja kuntien liikelaitokset.

Toimialaluokitus

Käytetty toimialaluokitus on Toimialaluokitus 2008 (Tilastokeskus, käsikirjoja 4, Helsinki 2008). Toimialaluokitus 2008 perustuu EU:n toimialastandardiin NACE Rev.2:een siten, että NACE:n nelinumerotasoa on tarkennettu kansallisia tarpeita varten viidennellä numerolla.

Tilastoja voidaan tuottaa tarkimmalla toimialatasolla tietojen salaussääntöjen puitteissa.

Oikeudellinen muoto

Käytetty oikeudellinen eli juridinen muoto on yritysrekisterin käyttämä luokitus. Verohallinnon asiakastietokannassa olevat oikeudelliset muodot muutetaan Yritys- ja toimipaikkarekisterissä YTR:n käyttämän luokituksen mukaiseksi.

Kokoluokitus

EU:n komission suositus (6.5.2003) pienten ja keskisuurten (PK) yritysten määritelmästä (2003/361/EY, Euroopan yhteisöjen virallinen lehti N:o L 124/2003) määrittelee PK -yritykset sekä pienet yritykset seuraavien sääntöjen mukaan

1. Pienet ja keskisuuret yritykset määritellään yrityksiksi,
 - joiden palveluksessa on vähemmän kuin 250 työntekijää ja joiden
 - vuosiliikevaihto on enintään 50 miljoonaa euroa tai
 - taseen loppusumma on enintään 43 miljoonaa euroa ja
 - jotka täyttävät kohdassa 4 määritellyn perusteen riippumattomuudesta.
2. Pieni yritys määritellään yritykseksi,
 - jonka palveluksessa on vähemmän kuin 50 työntekijää ja jonka
 - vuosiliikevaihto on enintään 10 miljoonaa euroa tai
 - taseen loppusumma on enintään 10 miljoonaa euroa ja
 - joka täyttää kohdassa 4 määritellyn perusteen riippumattomuudesta.
3. Mikroyritys määritellään yritykseksi,
 - jonka palveluksessa on vähemmän kuin 10 työntekijää ja jonka
 - vuosiliikevaihto on enintään 2 miljoonaa euroa tai
 - taseen loppusumma on enintään 2 miljoonaa euroa ja
 - joka täyttää kohdassa 4 määritellyn perusteen riippumattomuudesta.
4. Riippumattomia yrityksiä ovat ne yritykset, joiden pääomasta tai äänivaltaisista osakkeista 25 prosenttia tai enemmän ei ole yhden sellaisen yrityksen omistuksessa tai sellaisten yritysten yhteisomistuksessa, joihin ei voida soveltaa tilanteen mukaan joko PK -yrityksen tai pienen yrityksen määritelmää.

Suuruusluokkien liikevaihdon ja taseen loppusumman rajoja tarkistettiin vuonna 2003. Suuruusluokkien tiedot edellisiin vuosiin eivät ole tästä johtuen täysin vertailukelpoisia.

Tietolähde

Rakennetilastojen pääasiallinen tietolähde on verohallinnon elinkeinoverotusaineistot, joita täydennetään puuttuvien tietojen osalta Tilastokeskuksen omalla kyselylomakkeella ja virallisen tilinpäätöksen tiedolla.

Tilinpäätöstilastot on laadittu vuodesta 2000 lähtien 30.12.1997 voimaan tullutta uutta kirjanpitolakia ja -asetusta noudattaen (Kirjanpitolaki ja -asetus 30.12.1997 / 1336)

Liikkeen - ja ammatinharjoittajien nettovarallisuuteen ei sisälly lainkaan pankkitileillä olevia varoja. Tästä saattaa aiheutua hankaluuksia taseen rahoitusomaisuuserien koostamisessa sellaisilla toimialoilla, joilla luonnollisten henkilöiden harjoittaman liiketoiminnan osuus on suuri. Näitä aloja ovat esimerkiksi apteekit, kuorma-autoliikenne, taksit sekä useat palvelutoiminnan toimialat.

Oman pääoman ja velkojen osalta verohallinnon tiedot vastaavat virallisen taseen velkojen ja oman pääoman määrää. Viralliseen taseen vastattavaa puolen saamme muodostettua täydentämällä tietoja pakollisilla varauksilla ja tilinpäätöstietojen kertymällä.

Tilinpäätöstilastot on laadittu vuodesta 2000 lähtien 30.12.1997 voimaan tullutta uutta kirjanpitolakia ja -asetusta noudattaen (Kirjanpitolaki ja -asetus 30.12.1997 / 1336).

Tärkeimmät Tilinpäätöstilastojen laadintaan vaikuttavat tilastoalan asetukset ovat seuraavat:

1. Yritystoiminnan rakennetilastoasetus. Keskeinen vuosittaisten yritystoiminnan tilastojen laatimista ohjaava asetus Euroopan parlamentin ja neuvoston asetus (EY) No 295/2008.
2. Tilastoyksikköasetus. Yritystoiminnan tilastoinnissa sovellettava tilastoyksiköitä koskeva asetus Euroopan neuvoston asetus No 696/93.
3. Toimialaluokitusasetus. Toimialaluokitus 2008 perustuu Euroopan unionin yhteiseen toimialaluokitukseen, NACE Rev.2:een, jota on tarkennettu kansallisia tarpeita varten viidennellä tasolla.

2. Tilastotutkimuksen menetelmäkuvaus

Tilaston peruskehikon muodostaa Tilastokeskuksen yritys- ja toimipaikkarekisteri. Yritysrekisteristä saadaan tilaston keskeiset luokitusmuuttujat kuten toimiala, sektori, oikeudellinen muoto, omistajatyypit, alue sekä henkilöstön määrä ja suuruusluokka. Tilinpäätöstilastoon yritykset on valittu käyttäen samoja rajoituksia toiminta-ajan, henkilöstön ja liikevaihdon suhteen kuin yritysrekisterissä. Myös yhdenkertaista kirjanpitoa pitävät ammatinharjoittajat sisältyvät tilinpäätöstilastoon. Lisäksi tilastoon sisältyvät valtion liikelaitokset. Kunnalliset liikelaitokset sisältyvät tilastoon energia- ja vesihuollon ja liikenteen toimialoilta.

Tilinpäätöstilaston aineisto perustuu verohallinnon elinkeinoverotusaineistoon ja Tilastokeskuksen yritystiedusteluun. Elinkeinoverotusaineisto sisältää kaikkien elinkeinoverotuslain alaisten yritysten ja ammatinharjoittajien tilinpäätöstiedot. Se on ollut Tilastokeskuksen käytettävissä vuodesta 1994 lähtien.

Omalla tiedustelulla kerätään vuosittain tietoja noin 6 000 yritykseltä. Tiedustelun piiriin kuuluvat toimialojen Kaivostoiminta ja louhinta, Teollisuus, Sähkö-, kaasu- ja lämpöhuolto sekä Vesihuolto, viemäri- ja jätevesihuolto ja muu ympäristön puhtaanapito kaikki yli 50 henkilöä työllistävät yritykset. 10 – 50 henkilöä työllistävistä yrityksistä tiedusteluun on valittu yritykset satunnaisotannalla. Muiden toimialojen kaikki yli 100 henkilöä työllistävät yritykset kuuluvat tiedustelun piiriin ja 10 – 100 henkilöä työllistävistä yrityksistä tiedusteluun on valittu yritykset satunnaisotannalla. Tiedustelun piiriin kuuluu myös joitain henkilöstömäärältään pienempiä yrityksiä sekä kaikki kunnalliset liikelaitokset.

Omassa tiedustelussa kerätään investointitietoja ja muita tilinpäätöksen lisätietoja. Oman kyselyn aineistoa tarkistetaan erilaisilla aineiston sisäisillä loogisuus- ja suhdelukutesteillä. Tietoja verrataan myös muihin tietolähteisiin. Patentti- ja rekisterihallituksen elektronista kuva-arkistoa käytetään tietojen tarkistamisessa.

3. Tietojen oikeellisuus ja tarkkuus

Tilinpäätöstilasto sisältää kattavasti tiedot kaikista liikeyrityksistä lähes kaikilta toimialoilta.

Maatilataloudesta ovat mukana työnantajina toimivat tilat. Tilinpäätöstilasto ei sisällä seuraavien toimialojen tietoja: 12, 64, 65, 66, 84, 851, 852, 853, 854, 85591, 856, 86210, 91010, 94 (toimialaluokitus 2008).

Otokseen kuuluvien yritysten tiedot tarkistetaan yrityskohtaisesti. Pienempien ja vastaamattomien yritysten tuloslaskelmatiedot saadaan verohallinnon elinkeinoverotusaineistosta ja muista hallinnollisista aineistoista. Yritysten luokitus tiedot kerätään pääsääntöisesti Tilastokeskuksen yritys- ja toimipaikkarekisteristä.

Elinkeinoverotusaineisto on tärkeä tilaston tietolähde. Aineiston laatu tarkistetaan ja korjataan ohjelmallisesti. Aineiston puuttuvat arvot korvataan eli imputoidaan ensisijaisesti yrityksen aikaisempien vuosien tiedoilla ja toiseksi liikevaihdoltaan ja henkilöstömäärältään vastaavanlaisen yrityksen tiedoilla. Liikevaihdon ja kulujen erittelytietoja, joita ei suoraan voi johtaa elinkeinoverotusaineistosta, on mallinnettu Tilastokeskuksen omasta tiedonkeruusta (Tilkes) laskettujen jakaumatietojen avulla.

Tilinpäätöstilaston lukuja julkaistaan sekä ennakkollisina että lopullisina. Lopulliset tiedot eroavat jonkin verran ennakkollisista. Perusaineiston täydentyminen ja lopettamistietojen päivittäminen aiheuttavat muutoksia lopullisiin tietoihin ennakkollisiin tietoihin verrattuna. Lisäksi ennakkossa yrityksiä ei rajata pois lyhyen toiminta-ajan perusteella eli alle puolivuotta tilikaudella toimineita.

Liiketoiminnan kuukausikuvaajien liikevaihto on laskettu verohallinnon maksuvalvonta-aineistosta. Liikevaihdon määrittely arvonlisäveroilmoituksessa ei täysin vastaa tuloslaskelman liikevaihtoa.

Suomen yritykset julkaisussa yritysten määrä on suurempi kuin tilinpäätöstilastossa. Ero syntyy pääasiassa maa- ja metsätalouden, rahoitus- ja vakuutus toiminnan sekä julkisen hallinnon yritysten puuttumisesta tilinpäätöstilaston luvuista.

Tilinpäätöstilastossa yritysten kokoluokitteluna on käytetty EU:n komission suositusta. Tämän johdosta jakautuminen kokoluokkiin eroaa Suomen yritykset -julkaisussa esitetyistä luvuista. Pääasiallinen syy on ehto riippumattomuudesta. Suomen yritykset -julkaisussa pienet ja keskisuuret yritykset on määriteltä vain henkilökunnan perusteella.

4. Julkaistujen tietojen ajantasaisuus ja oikea-aikaisuus

Yritysten tilinpäätöstilastosta tehdään vuosittain ennakkolliset ja lopulliset tilastot. Vuoden 2010 ennakkotiedot valmistuvat syyskuussa 2011 ja lopulliset tiedot helmikuussa 2012.

Tilinpäätöstilastoa on laadittu vuodesta 1974.

5. Tietojen saatavuus

Tilinpäätöstietoja on saatavissa toimialoittain ja suuruusluokittain Tilastokeskuksen internet-sivuilta maksuttomasta StatFin-palvelutietokannasta. Tilastokatsaukset ovat saatavissa tilastojen kotisivuilta.

6. Tilaston vertailukelpoisuus

Tilastotietojen eri ajankohtien vertailukelpoisuuteen vaikuttavat kirjanpitolain muutokset. Vuoden 2003 tilastossa otettiin käyttöön laskennallinen palkkakorjaus. Palkkakorjaus on tehty pienille yrityksille, joilla yrittäjien tekemä palkaton työpanos on suuri. Palkkakorjaus parantaa yritysten välistä vertailtavuutta. Tiedot on julkaistu siten, että tiedot on saatavissa myös ilman palkkakorjausta.

Tilastovuoden 2008 julkistamisen yhteydessä tilinpäätöstilastoissa otettiin käyttöön uusi toimialaluokitus TOL 2008. Toimialaluokituksen käyttöönotto muuttaa useiden toimialaryhmien rakennetta siten, että tiedot eivät ole kaikilta osin vertailukelpoisia toimialaluokituksella TOL 2002 julkistettuihin lukuihin.

Tilastovuonna 2008 uudistettiin myös henkilöstön lukumäärän laskentatapaa. Henkilöstön lukumäärä saadaan tilinpäätöstilastoihin nyt kokonaan yritysrekisteristä ja se noudattaa yritysrekisterin vuositilastossa määriteltä kokovuosityöllisen määritelmää.

Edellä mainitut toimiala- ja henkilöstömuutokset on huomioitu uudessa aikasarjassa, joka on tehty tilastovuodesta 2006 lähtien. Vanhan toimialaluokituksen TOL 2002 ja henkilöstön lukumäärän mukaisen aikasarjan viimeinen tilastovuosi on 2008.

7. Selkeys ja eheys/yhtenäisyys

Tilastotiedoista on saatavilla yhtenäiset aikasarjat 1999 - 2008 TOL 2002 luokituksella ja 2006 - 2009 TOL 2008 luokituksella. Yhtenäisyyttä muihin tilastoihin rajoittavat käsitteelliset ja menetelmälliset asiat:

1. Liiketoiminnan kuukausikuvaajien liikevaihto on laskettu verohallinnon maksuvalvonta-aineistosta. Liikevaihdon määrittely arvonlisäveroilmoituksessa ei täysin vastaa tuloslaskelman liikevaihtoa.
2. Yritys- ja toimipaikkarekisterin tilastoissa yritysten määrä on suurempi kuin rakennetilaston tilinpäätöstilastossa. Ero syntyy pääasiassa rahoitus- ja vakuutustoiminnan sekä julkisen hallinnon yritysten puuttumisesta tilinpäätöstilaston luvuista. Myös yritysten luokittelussa toimialoille on jonkin verran eroja. Toimialoittaiset luvut saattavat poiketa yritys- ja toimipaikkarekisterin luvuista myös fuusiokorjausten erilaisesta ajoituksesta johtuen. Tilinpäätöstilastossa fuusiokorjaukset tehdään tapahtumavuonna, mutta yritys- ja toimipaikkarekisterissä vasta seuraavana vuonna. Yritys- ja toimipaikkarekisteri eivät myöskään tilastoi kunnallisia liikelaitoksia.
3. Tilinpäätöstilastossa yritysten kokoluokitteluna on käytetty EU:n komission suositusta. Tämän johdosta jakautuminen kokoluokkiin eroaa Yritys- ja toimipaikkarekisterin tilastoissa esitetyistä luvuista. Pääasiallinen syy on ehto riippumattomuudesta. Yritys- ja toimipaikkarekisterin tilastoissa pienet ja keskisuuret yritykset on määritelty vain henkilökunnan perusteella.
4. Kansantalouden tilinpidon toimialoittainen arvonlisäys perushintaan poikkeaa tilinpäätöstilaston jalostusarvosta, koska kansantalouden tilinpidon laskelmat laaditaan toimipaikoittain. Tilinpäätöstilastojen jalostusarvon laskenta pohjautuu yritystason tietoihin.

Lisätietoja

Anssi Vuorio (09) 1734 3668

Vastaava tilastojohtaja:

Leena Storgårds

rakenne.tilastot@tilastokeskus.fi

www.tilastokeskus.fi

Lähde: Liike-elämän palvelujen tilinpäätöstilasto 2009, Tilastokeskus