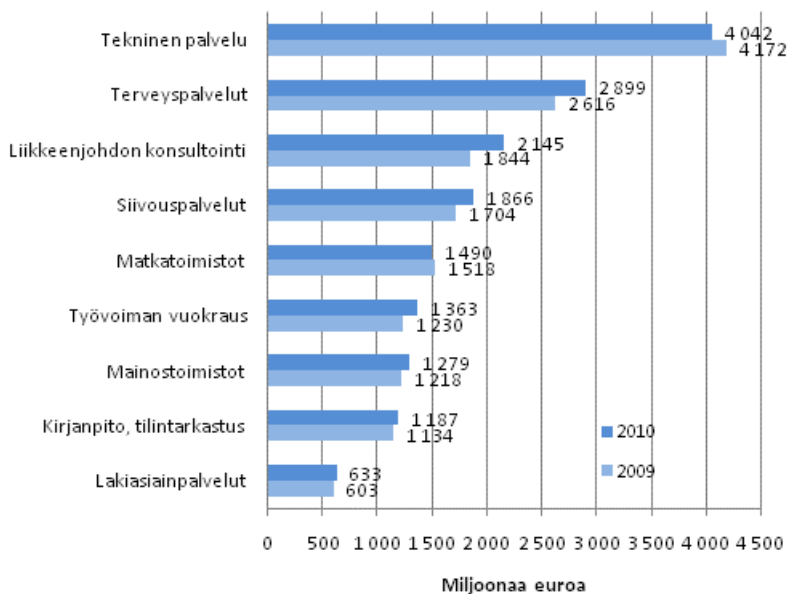


Liike-elämän palvelujen tilinpäätöstilasto 2010

Liike-elämän palvelujen liikevaihto kasvoi 4,9 prosenttia vuonna 2010

Liike-elämän palvelujen toimialojen liikevaihto vuonna 2010 kasvoi 4,9 prosenttia edellisvuodesta. Toimialan yritysten yhteenlaskettu liikevaihto oli 18,3 miljardia euroa. Voimakkainta kasvu oli liikkeenjohdon konsultoinnissa, jonka liikevaihto kasvoi 16 prosenttia.

Liikevaihto erällä liike-elämän palvelujen toimialoilla 2009–2010



Liike-elämän palvelujen yritysten suhteellinen kannattavuus heikkeni edellisvuodesta. Käyttökate oli 8,9 prosenttia liiketoiminnan tuotoista. Vuotta aiemmin käyttökateprosentti oli 9,0. Nettotulos oli 3,8 prosenttia ja kokonaistulos 4,6 prosenttia liiketoiminnan tuotoista. Vuonna 2009 vastaavat luvut olivat 4,1 ja 4,8 prosenttia liiketoiminnan tuotoista.

Tiedot perustuvat verohallinnon elinkeinoveroaineistoihin. Tietoja on täydennetty Tilastokeskuksen omalla kyselyllä ja yritysten virallisilla tilinpäätöstiedoilla.

Sisällys

Liike-elämän palvelut 2010.....	4
1. Toimialojen kehitys epäyhtenäistä.....	4
2. Kannattavuus ei kasvanut liikevaihdon mukana.....	4
3. Yritysten omavaraisuus edelleen laskussa.....	5
4. Henkilöstön määrä.....	5

Taulukot

Liitetaulukot

Liitetaulukko 1. Tuloksen muodostuminen.....	6
Liitetaulukko 2. Taseet.....	6
Liitetaulukko 3. Tunnusluvut.....	7

Kuviot

Kuvio 1. Liikevaihdon muutos eräillä toimialoilla 2009-2010.....	4
Kuvio 2. Käyttökateen muutos eräillä liike-elämän palvelujen toimialoilla 2009-2010.....	5
Kuvio 3. Liike-elämän palveluiden kannattavuus 2008-2010.....	5

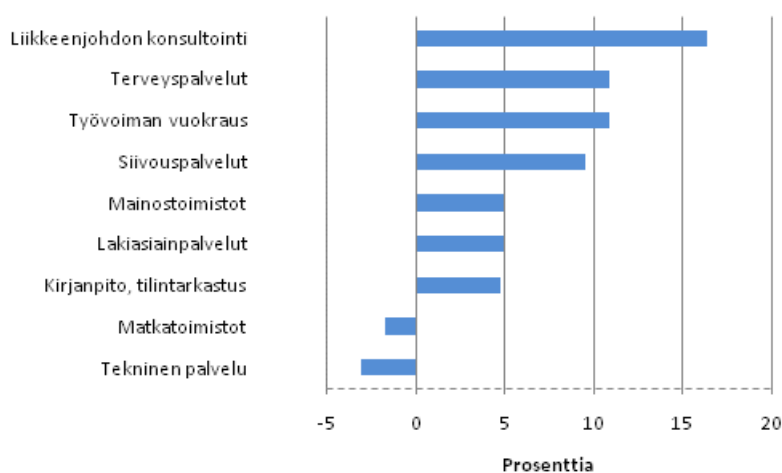
Liike-elämän palvelujen tilinpäätöstilaston laatuseloste.....	8
---	---

Liike-elämän palvelut 2010

1. Toimialojen kehitys epäyhtenäistä

Vuonna 2010 liike-elämän palvelujen toimialojen yhteenlaskettu liikevaihto kääntyi jälleen nousuun vuoden 2009 pudotuksen jälkeen. Liikevaihtoa kertyi 18,3 miljardia euroa, mikä jäi hieman taantumaa edeltäneen tason (18,7 miljardia euroa vuonna 2008) alapuolelle. Liikevaihto kasvoi lähes samaa vauhtia sekä suurissa että pk-yrityksissä. Toimialojen välillä sen sijaan kehitys oli hyvin vaihtelevaa. Eniten liikevaihto lisääntyi liikkeenjohdon konsultoinnissa, mutta myös työvoiman vuokraus, terveyspalvelut ja muu koulutus kasvattivat liikevaihtoaan yli 10 prosentilla. Joillakin toimialoilla, kuten teknisissä palveluissa, liikevaihto supistui edelleen vuotta aiemmasta.

Kuvio 1. Liikevaihdon muutos eräillä toimialoilla 2009-2010

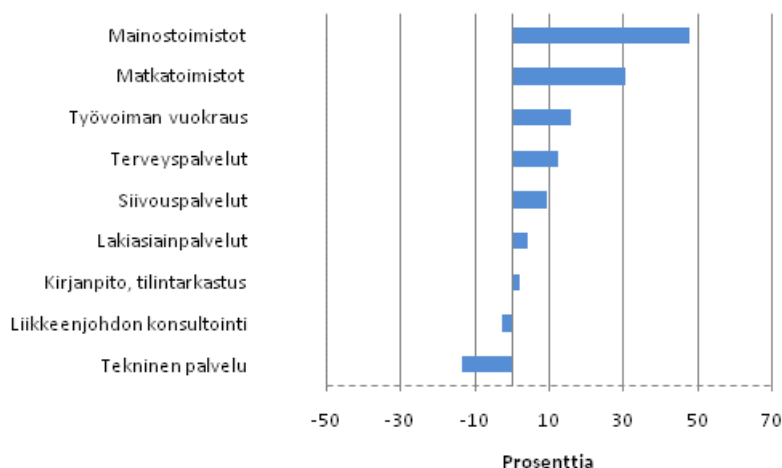


Osa toimialojen muutoksista selittyy rakenteellisilla muutoksilla. Tällaisia tapahtuu mm. silloin, kun yritys fuusion tms. seurauksena siirtyy toimialalta toiselle. Esimerkiksi liikkeenjohdon konsultointi -toimialan rakenteellisista muutoksista puhdistettu vertailukelpoinen liikevaihdon kasvu oli 14 %. Toimialalla tapahtuneet muutokset, kuten yritysten toimialamuutokset ja uusien yritysten perustaminen, lisäsivät kasvua parilla prosenttiyksiköllä.

2. Kannattavuus ei kasvanut liikevaihdon mukana

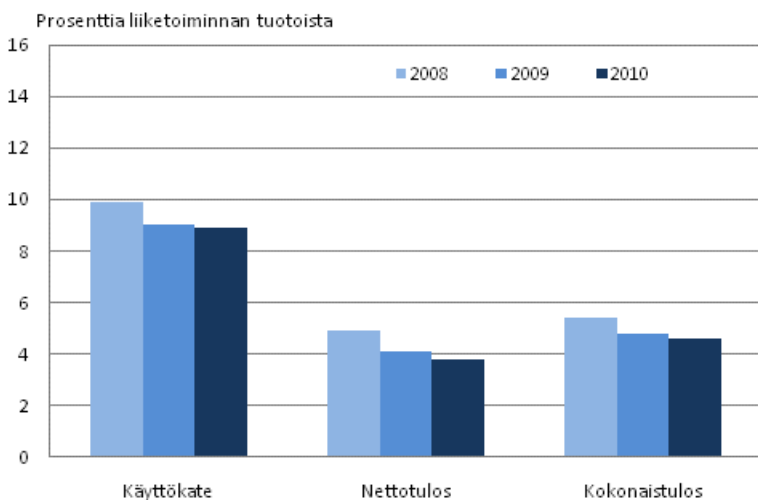
Kannattavuus ei kuitenkaan kasvanut samaa tahtia liikevaihdon kanssa. Yritysten varsinaisen liiketoiminnan kannattavuus eli käyttökate parani 3,6 prosenttia edellisvuodesta. Käyttökate parani enemmän suurissa yrityksissä, joissa se edellisvuonna myös putosi pieniä ja keskisuuria yrityksiä jyrkemmin. Poistojen, rahoituserien ja verojen jälkeinen nettotulos heikkeni suurissa yrityksissä, mutta parani pk-sektorin yrityksissä. Kaikkien liike-elämän palveluiden yritysten yhteenlaskettu nettotulos heikkeni 2,8 prosenttia. Myös satunnaiserien jälkeinen kokonaistulos heikkeni suurissa, mutta koheni pienissä ja keskisuurissa yrityksissä. Kaikkien yritysten yhteenlaskettu kokonaistulos päättyi 1,5 prosenttia plussalle.

Kuvio 2. Käyttökateen muutos eräillä liike-elämän palvelujen toimialoilla 2009-2010



Liiketoiminnan tuottoihin suhteutettuna sekä käyttökate, nettotulos että kokonaistulos heikkenivät vuodesta 2009. Nämä tunnusluvut ovat heikentyneet huippuvuoden 2007 jälkeen vuodelta.

Kuvio 3. Liike-elämän palveluiden palveluiden kannattavuus 2008-2010



3. Yritysten omavaraisuus edelleen laskussa

Liike-elämän palveluiden yritysten rahoitusasema heikkeni edellisvuodesta. Omavaraisuusaste heikkeni 40,3 prosentista 38,6 prosenttiin. Kokonaisvelkojen osuus liikevaihdosta oli 65,7 prosenttia, kun se vuotta aiemmin oli 63,3 prosenttia. Velan osuus on kasvanut tasaisesti jo useamman vuoden. Neljä vuotta aiemmin, vuonna 2006, velkojen määrä oli 41,5 prosenttia liikevaihdosta.

4. Henkilöstön määrä

Vuonna 2010 liike-elämän palvelut työllistivät 188 000 henkilöä. Henkilöstön lukumäärä kasvoi neljällä prosentilla eli yli 7 000 henkilöllä edellisvuodesta. Voimakkainta kasvu oli suurissa yrityksissä. Edellisvuonna henkilöstön määrä laski hieman talouden taantumien myötä, mutta vuoden 2010 henkilöstön kasvu nosti työntekijöiden määrän taantumaa edeltävän tason yläpuolelle.

Liitetaulukot

Liitetaulukko 1. Tuloksen muodostuminen

	Tekninen palvelu 2010	Työvoiman vuokraus 2010	Matkatoimistot 2010
	1000 euroa	1000 euroa	1000 euroa
TULOKSEN MUODOSTUMINEN			
Liikevaihto	4 041 636	1 363 438	1 489 615
Liiketoiminnan muut tuotot 1)	99 525	16 867	16 692
LIIKETOIMINNAN TUOTOT YHTEENSÄ	4 141 162	1 380 305	1 506 307
Aine- ja tarvikkekäyttö	-609 052	-23 032	-574 797
Ulkopuoliset palvelut	-521 819	-126 762	-561 606
Palkat ja henkilösivukulut yhteensä	-1 743 309	-1 014 189	-147 605
Laskennallinen palkkorjaus	-109 316	-6 387	-10 349
Liiketoiminnan muut kulut 2)	-842 667	-139 790	-173 722
Valmisteverastojen lisäys/vähennys	-23 248	-111	-469
KÄYTTÖKATE	291 751	70 034	37 757
Poistot ja arvonalentumiset yhteensä	-108 373	-16 132	-17 793
LIIKETULOS	183 378	53 902	19 964
Rahoitustuotot	177 920	6 336	13 537
Rahoituskulut	-136 666	-30 353	-6 062
Verot	-96 513	-12 049	-7 798
NETTOTULOS	128 119	17 836	19 641
Satunnaiset tuotot	127 206	42 972	14 333
Satunnaiset kulut	-99 593	-40 418	-4 637
Käyttöomaisuuden myyntivoitot ja fuusiovoitot	38 262	267	5 188
Käyttöomaisuuden myyntitappiot ja fuusiotappiot	-4 209	-175	-708
KOKONAISTULOS	189 785	20 482	33 816
Tilinpäätössiirrot yhteensä	3 628	1 223	-395
Laskennallinen palkkorjaus (palautus)	109 316	6 387	10 349
TILIKAUDEN TULOS	302 735	28 091	43 771

Liitetaulukko 2. Taseet

	Tekninen palvelu 2010	Työvoiman vuokraus 2010	Matkatoimistot 2010
	1000 euroa	1000 euroa	1000 euroa
Taseet			
Pysyvät vastaavat yhteensä	3 217 155	550 593	232 438
Vaihto-omaisuus yhteensä	206 136	5 948	17 179
Rahoitusomaisuus yhteensä	3 021 395	484 756	455 246
Vaihtuvat vastaavat yhteensä	3 227 531	490 704	472 425
Vastaavaa yhteensä	6 444 686	1 041 297	704 862
Oma pääoma yhteensä	2 552 051	286 640	178 488
Tilinpäätössiirtojen kertymä yhteensä	37 013	621	1 699
Pakolliset varaukset yhteensä	30 195	50	585
Vieras pääoma yhteensä	3 825 427	753 986	524 091
Vastattavaa yhteensä	6 444 686	1 041 297	704 862
Pääomalaina	296 758	6 762	20 283

Liitetaulukko 3. Tunnusluvut

	71 Tekninen palvelu	782 Työvoiman vuokraus	79 Matkatoimistot
	1000 euroa	1000 euroa	1000 euroa
TUNNUSLUVUT			
Yritysten lukumäärä	8 092	992	1 395
Liiketoiminnan tuotot yhteensä, 1000 euroa	4 141 162	1 380 305	1 506 307
Jalostusarvo, 1000 euroa	2 144 376	1 090 610	195 711
Henkilöstön lkm	34 874	31 038	4 174
Aineelliset nettoinvestoinnit, 1000 euroa	55 701	6 984	38 958
Liikevaihto/henkilöstö, 1000 euroa	116	44	357
Jalostusarvo/henkilöstökulut	1,2	1,1	1,2
Käyttökate-%	7,0	5,1	2,5
Rahoitustulos-%	5,7	2,5	2,5
Nettotulos-%	3,1	1,3	1,3
Kokonaistulos-%	4,6	1,5	2,2
Kokonaispääoman tuotto-%	4,6	5,5	5,0
Omavaraisuusaste, %	40,9	27,6	29,1
Kokonaisvelat/liikevaihto-%	93,7	55,4	29,6

Liike-elämän palvelujen tilinpäätöstilaston laatuseroste

1. Tilastotietojen relevanssi

Tilinpäätöstilasto kuvaa yritystoiminnan tuloksen muodostumista, kannattavuutta sekä taseen rakennetta toimialoittain ja suuruusluokittain.

Tilastoyksikkönä on yritys. Valtion ja kuntien liikelaitokset sisältyvät aineistoon. Kuvausalueen ulkopuolelle jäävät julkisen sektorin viranomaisyksiköt, voittoa tavoittelemattomat yhteisöt, rahoitus ja vakuutus toiminta sekä ne maatilatalouden yksiköt, jotka eivät toimi työnantajina. Yksilöivänä tunnuksena on yrityksen liike- ja yhteisötunnus eli y-tunnus.

Tilasto sisältää tuloslaskelma- ja tasetiedot pääkohdittain, näistä lasketut kannattavuuden ja vakavaraisuuden keskeiset tunnusluvut sekä henkilöstön lukumäärän. Lisäksi tilasto sisältää yritysten perus- ja luokittelutietoja, jotka saadaan Tilastokeskuksen yritysrekisteristä. Tilaston tiedot muodostavat yhtenäisen aikasarjan 2006 - 2010.

Tilasto sisältää myös liikevaihdon ja kulujen erittelytietoja. Kulujen erittelyt koskevat tuloslaskelman eriä aineet ja tarvikkeet, ulkopuoliset palvelut ja liiketoiminnan muut kulut. Nämä tiedot julkaistaan StatFin -palvelutietokannassa omina tauluina.

Tilastotietoja käytetään Suomen yrityssektorin rakenteiden, kannattavuuden ja kehityksen analysointiin ja seurantaan. Tietojen suurimpia käyttäjiä ovat elinkeinoelämän edustajat, tutkimuslaitokset, julkinen hallinto ja kansainväliset tahot kuten Euroopan komissio ja OECD. Tilastojen käyttöä ja luovuttamista koskevat yleiset salaussäännöt.

Tuloslaskelma

Tuloslaskelma esitetään ryhmiteltynä siten, että siitä käy ilmi tuloksen muodostumisen kannalta keskeiset erät: käyttökate, liikevoitto, nettotulos ja kokonaistulos. Käyttöomaisuuden myyntivoitot ja fuusiovoitot sekä myyntitappiot ja fuusiotappiot esitetään satunnaisina erinä. Ennen käyttökatetta esitetty laskennallinen palkkatorjus oikaistaan satunnaisten erien jälkeen ennen tilikauden tulosta. Tilikauden tulos on virallisen tuloslaskelman mukainen.

Tunnusluvut

Tunnusluvut on laskettu Yritystutkimusneuvottelukunnan ohjeita noudattaen niin pitkälle kuin se on tietosisällön puolesta mahdollista.

Liiketoiminnan laajuutta kuvaavat tunnusluvut

Liiketoiminnan tuotot yht. = Liikevaihto + liiketoiminnan muut tuotot - käyttöomaisuuden myyntivoitot - fuusiovoitot

Jalostusarvo = Käyttökate + henkilöstökulut yhteensä

Aineelliset nettoinvestoinnit = Aineellisten hyödykkeiden lisäykset - vähennykset

Kannattavuutta kuvaavat tunnusluvut

$$\text{Käyttökate - \%} = \frac{\text{Käyttökate}}{\text{Liiketoiminnan tuotot yhteensä}} \times 100$$

$$\text{Nettotulos - \%} = \frac{\text{Nettotulos}}{\text{Liiketoiminnan tuotot yhteensä}} \times 100$$

$$\text{Kokonaistulos - \%} = \frac{\text{Kokonaistulos}}{\text{Liiketoiminnan tuotot yhteensä}} \times 100$$

$$\text{Rahoitustulos - \%} = \frac{\text{Käyttökate} + \text{rahoitustuotot} - \text{rahoituskulut} + \text{verot}}{\text{Liiketoiminnan tuotot yhteensä}} \times 100$$

Tehokkuutta kuvaavat tunnusluvut

Liikevaihto / henkilöstö

Jalostusarvo / henkilöstökulut

Rahoitusta kuvaavat tunnusluvut

$$\text{Omavaraisuusaste} = \frac{\text{Oma pääoma} + \text{tilinpäätösstirtojen kertymä}}{\text{Tase} - \text{saadut ennakkomaksut}} \times 100$$

$$\text{Kokonaisvelat / liikevaihto} = \frac{\text{Vieras pääoma} - \text{saadut ennakkomaksut}}{\text{Liikevaihto}} \times 100$$

Yritys

Tilastoyksikkönä on yritys. Yrityksellä tarkoitetaan yhden tai useamman henkilön yhdessä harjoittamaa taloudellista toimintaa, joka tähtää kannattavaan tulokseen. Yrityksiä ovat:

- ammatin- ja liikkeenharjoittajat, jotka toimivat omalla nimellään tai rekisteröidyllä toiminimellä,
- oikeushenkilöt (esim. osakeyhtiö, kommandiittiyhtiö, avoin yhtiö, osuuskunta, säästöpankki ja taloudellinen yhdistys),
- valtion ja kuntien liikelaitokset.

Toimialaluokitus

Käytetty toimialaluokitus on Toimialaluokitus 2008 (Tilastokeskus, käsikirjoja 4, Helsinki 2008). Toimialaluokitus 2008 perustuu EU:n toimialastandardiin NACE Rev.2:een siten, että NACE:n nelinumerotasoa on tarkennettu kansallisia tarpeita varten viidennellä numerolla.

Tilastoja voidaan tuottaa tarkimmalla toimialatasolla tietojen salaussääntöjä noudattaen.

Oikeudellinen muoto

Käytetty oikeudellinen eli juridinen muoto on yritysrekisterin käyttämä luokitus. Verohallinnon asiakastietokannassa olevat oikeudelliset muodot muutetaan Yritys- ja toimipaikkarekisterissä YTR:n käyttämän luokituksen mukaiseksi.

Kokoluokitus

EU:n komission suositus (6.5.2003) pienten ja keskisuurten (PK) yritysten määritelmästä (2003/361/EY, Euroopan yhteisöjen virallinen lehti N:o L 124/2003) määrittelee PK -yritykset sekä pienet yritykset seuraavien sääntöjen mukaan:

1. Pienet ja keskisuuret yritykset määritellään yrityksiksi,
 - joiden palveluksessa on vähemmän kuin 250 työntekijää ja joiden
 - vuosiliikevaihto on enintään 50 miljoonaa euroa tai
 - taseen loppusumma on enintään 43 miljoonaa euroa ja
 - jotka täyttävät kohdassa 4 määritellyn perusteen riippumattomuudesta.
2. Pieni yritys määritellään yritykseksi,
 - jonka palveluksessa on vähemmän kuin 50 työntekijää ja jonka
 - vuosiliikevaihto on enintään 10 miljoonaa euroa tai
 - taseen loppusumma on enintään 10 miljoonaa euroa ja
 - joka täyttää kohdassa 4 määritellyn perusteen riippumattomuudesta.
3. Mikroyritys määritellään yritykseksi,
 - jonka palveluksessa on vähemmän kuin 10 työntekijää ja jonka
 - vuosiliikevaihto on enintään 2 miljoonaa euroa tai
 - taseen loppusumma on enintään 2 miljoonaa euroa ja
 - joka täyttää kohdassa 4 määritellyn perusteen riippumattomuudesta.
4. Riippumattomia yrityksiä ovat ne yritykset, joiden pääomasta tai äänivaltaisista osakkeista 25 prosenttia tai enemmän ei ole yhden sellaisen yrityksen omistuksessa tai sellaisten yritysten yhteisomistuksessa, joihin ei voida soveltaa tilanteen mukaan joko PK -yrityksen tai pienen yrityksen määritelmää.

Suuruusluokkien liikevaihdon ja taseen loppusumman loppusummien rajoja tarkistettiin vuonna 2003. Suuruusluokkien tiedot edellisiin vuosiin eivät ole tästä johtuen täysin vertailukelpoisia.

Tietolähde

Rakennetilastojen pääasiallinen tietolähde on verohallinnon elinkeinoverotusaineistot, joita täydennetään puuttuvien tietojen osalta Tilastokeskuksen omalla kyselylomakkeella ja virallisen tilinpäätöksen tiedolla.

Tilinpäätöstilastot on laadittu vuodesta 2000 lähtien 30.12.1997 voimaan tullutta uutta kirjanpitolakia ja -asetusta noudattaen (Kirjanpitolaki ja -asetus 30.12.1997 / 1336)

Liikkeen - ja ammatinharjoittajien nettovarallisuuteen ei sisälly lainkaan pankkitileillä olevia varoja. Tästä saattaa aiheutua hankaluuksia taseen rahoitusomaisuuserien koostamisessa sellaisilla toimialoilla, joilla luonnollisten henkilöiden harjoittaman liiketoiminnan osuus on suuri. Näitä aloja ovat esimerkiksi apteekit, kuorma-autoliikenne, taksit sekä useat palvelutoiminnan toimialat.

Oman pääoman ja velkojen osalta verohallinnon tiedot vastaavat virallisen taseen velkojen ja oman pääoman määrää. Viralliseen taseen vastattavaa puolen saamme muodostettua täydentämällä tietoja pakollisilla varauksilla ja tilinpäätöstietojen kertymällä.

Tilinpäätöstilastot on laadittu vuodesta 2000 lähtien 30.12.1997 voimaan tullutta uutta kirjanpitolakia ja -asetusta noudattaen (Kirjanpitolaki ja -asetus 30.12.1997 / 1336).

Tärkeimmät Tilinpäätöstilastojen laadintaan vaikuttavat tilastoalan asetukset ovat seuraavat:

1. Yritystoiminnan rakennetilastoasetus. Keskeinen vuosittaisten yritystoiminnan tilastojen laatimista ohjaava asetus Euroopan parlamentin ja neuvoston asetus (EY) No 295/2008.
2. Tilastoyksikköasetus. Yritystoiminnan tilastoinnissa sovellettava tilastoyksiköitä koskeva asetus Euroopan neuvoston asetus No 696/93.
3. Toimialaluokitusasetus. Toimialaluokitus 2008 perustuu Euroopan unionin yhteiseen toimialaluokitukseen, NACE Rev.2:een, jota on tarkennettu kansallisia tarpeita varten viidennellä tasolla.

2. Tilastotutkimuksen menetelmäkuvaus

Tilaston peruskehikon muodostaa Tilastokeskuksen yritys- ja toimipaikkarekisteri. Yritysrekisteristä saadaan tilaston keskeiset luokitusmuuttujat kuten toimiala, sektori, oikeudellinen muoto, omistajatyypit, alue sekä henkilöstön määrä ja suuruusluokka. Tilinpäätöstilastoon yritykset on valittu käyttäen samoja rajoituksia toiminta-ajan, henkilöstön ja liikevaihdon suhteen kuin yritysrekisterissä. Myös yhdenkertaista kirjanpitoa pitävät ammatinharjoittajat sisältyvät tilinpäätöstilastoon. Lisäksi tilastoon sisältyvät valtion liikelaitokset. Kunnalliset liikelaitokset sisältyvät tilastoon energia- ja vesihuollon ja liikenteen toimialoilta.

Tilinpäätöstilaston aineisto perustuu verohallinnon elinkeinoverotusaineistoon ja Tilastokeskuksen yritystiedusteluun. Elinkeinoverotusaineisto sisältää kaikkien elinkeinoverotuslain alaisten yritysten ja ammatinharjoittajien tilinpäätöstiedot. Se on ollut Tilastokeskuksen käytettävissä vuodesta 1994 lähtien.

Omalla tiedustelulla kerätään vuosittain tietoja noin 5 000 yritykseltä. Tilinpäätöstilaston kohdejoukosta tiedustelun piiriin kuuluvat kaikki yli 50 henkilöä työllistävät yritykset. Lisäksi 10 – 50 henkilöä työllistävistä yrityksistä tiedusteluun on valittu yritykset satunnaisotannalla. Tiedustelun piiriin kuuluu myös joitain henkilöstömäärältään pienempiä yrityksiä sekä kaikki kunnalliset liikelaitokset.

Omassa tiedustelussa kerätään investointitietoja ja muita tilinpäätöksen lisätietoja. Oman kyselyn aineistoa tarkistetaan erilaisilla aineiston sisäisillä loogisuus- ja suhdelukutesteillä. Tietoja verrataan myös muihin tietolähteisiin. Patentti- ja rekisterihallituksen elektronista kuva-arkistoa käytetään tietojen tarkistamisessa.

3. Tietojen oikeellisuus ja tarkkuus

Tilinpäätöstilasto sisältää kattavasti tiedot kaikista liikeyrityksistä lähes kaikilta toimialoilta.

Maatilataloudesta ovat mukana työnantajina toimivat tilat. Tilinpäätöstilasto ei sisällä seuraavien toimialojen tietoja: 12, 64, 65, 66, 84, 851, 852, 853, 854, 85591, 856, 86210, 91010, 94 (toimialaluokitus 2008).

Otokseen kuuluvien yritysten tiedot tarkistetaan yrityskohtaisesti. Pienempien ja vastaamattomien yritysten tuloslaskelmatiedot saadaan verohallinnon elinkeinoverotusaineistosta ja muista hallinnollisista aineistoista. Yritysten luokitus tiedot kerätään pääsääntöisesti Tilastokeskuksen yritys- ja toimipaikkarekisteristä.

Elinkeinoverotusaineisto on tärkeä tilaston tietolähde. Aineiston laatu tarkistetaan ja korjataan ohjelmallisesti. Aineiston puuttuvat arvot korvataan eli imputoidaan ensisijaisesti yrityksen aikaisempien vuosien tiedoilla ja toiseksi liikevaihdoltaan ja henkilöstömäärältään vastaavanlaisen yrityksen tiedoilla.

Tilinpäätöstilaston lukuja julkaistaan sekä ennakkollisina että lopullisina. Lopulliset tiedot eroavat jonkin verran ennakkollisista. Perusaineiston täydentyminen ja lopettamistietojen päivittäminen aiheuttavat muutoksia lopullisiin tietoihin ennakkollisiin tietoihin verrattuna. Lisäksi ennakkossa yrityksiä ei rajata pois lyhyen toiminta-ajan perusteella eli alle puolivuotta tilikaudella toimineita.

Liiketoiminnan kuukausikuvaajien liikevaihto on laskettu verohallinnon maksuvalvonta-aineistosta. Liikevaihdon määrittely arvonlisäveroilmoituksessa ei täysin vastaa tuloslaskelman liikevaihtoa.

Suomen yritykset julkaisussa yritysten määrä on suurempi kuin tilinpäätöstilastossa. Ero syntyy pääasiassa maa- ja metsätalouden, rahoitus- ja vakuutus toiminnan sekä julkisen hallinnon yritysten puuttumisesta tilinpäätöstilaston luvuista.

Tilinpäätöstilastossa yritysten kokoluokitteluna on käytetty EU:n komission suositusta. Tämän johdosta jakautuminen kokoluokkiin eroaa Suomen yritykset -julkaisussa esitetyistä luvuista. Pääasiallinen syy on ehto riippumattomuudesta. Suomen yritykset -julkaisussa pienet ja keski suuret yritykset on määritelty vain henkilökunnan perusteella.

4. Julkaistujen tietojen ajantasaisuus ja oikea-aikaisuus

Yritysten tilinpäätöstilastosta tehdään vuosittain ennakkolliset ja lopulliset tilastot. Ennakkotiedot valmistuvat tilastovuotta seuraavan vuoden syyskuussa ja lopulliset tiedot tämän jälkeen helmikuussa.

Tilinpäätöstilastoa on laadittu alkaen vuodesta 1974.

5. Tietojen saatavuus

Tilinpäätöstietoja on saatavissa toimialoittain ja suuruusluokittain Tilastokeskuksen internet-sivuilta maksuttomasta StatFin-palvelutietokannasta. Tilastokatsaukset ovat saatavissa tilastojen kotisivuilta.

6. Tilaston vertailukelpoisuus

Tilastotietojen eri ajankohtien vertailukelpoisuuteen vaikuttavat kirjanpitolain muutokset. Vuoden 2003 tilastossa otettiin käyttöön laskennallinen palkkakorjaus. Palkkakorjaus on tehty pienille yrityksille, joilla yrittäjien tekemä palkaton työpanos on suuri. Palkkakorjaus parantaa yritysten välistä vertailtavuutta. Tiedot on julkaistu siten, että tiedot on saatavissa myös ilman palkkakorjausta.

Tilastovuoden 2008 julkistamisen yhteydessä tilinpäätöstilastoissa otettiin käyttöön uusi toimialaluokitus TOL 2008. Toimialaluokituksen käyttöönotto muuttaa useiden toimialaryhmien rakennetta siten, että tiedot eivät ole kaikilta osin vertailukelpoisia toimialaluokituksella TOL 2002 julkistettuihin lukuihin.

Tilastovuonna 2008 uudistettiin myös henkilöstön lukumäärän laskentatapaa. Henkilöstön lukumäärä saadaan tilinpäätöstilastoihin nyt kokonaan yritysrekisteristä ja se noudattaa yritysrekisterin vuositilastossa määriteltyä kokovuosityöllisen määritelmää.

Edellä mainitut toimiala- ja henkilöstömuutokset on huomioitu uudessa aikasarjassa, joka on tehty tilastovuodesta 2006 lähtien. Vanhan toimialaluokituksen TOL 2002 ja henkilöstön lukumäärän mukaisen aikasarjan viimeinen tilastovuosi on 2008.

7. Selkeys ja eheys/yhtenäisyys

Tilastotiedoista on saatavilla yhtenäiset aikasarjat 1999 - 2008 TOL 2002 luokituksella ja 2006 - 2010 TOL 2008 luokituksella. Yhtenäisyyttä muihin tilastoihin rajoittavat käsitteelliset ja menetelmälliset asiat:

1. Liiketoiminnan kuukausikuvaajien liikevaihto on laskettu verohallinnon maksuvalvonta-aineistosta. Liikevaihdon määrittely arvonlisäveroilmoituksessa ei täysin vastaa tuloslaskelman liikevaihtoa.
2. Yritys- ja toimipaikkarekisterin tilastoissa yritysten määrä on suurempi kuin rakennetilaston tilinpäätöstilastossa. Ero syntyy pääasiassa rahoitus- ja vakuutustoiminnan sekä julkisen hallinnon yritysten puuttumisesta tilinpäätöstilaston luvuista. Myös yritysten luokittelussa toimialoille on jonkin verran eroja. Toimialoittaiset luvut saattavat poiketa yritys- ja toimipaikkarekisterin luvuista myös fuusiokorjausten erilaisesta ajoituksesta johtuen. Tilinpäätöstilastossa fuusiokorjaukset tehdään tapahtumavuonna, mutta yritys- ja toimipaikkarekisterissä vasta seuraavana vuonna. Yritys- ja toimipaikkarekisteri eivät myöskään tilastoi kunnallisia liikelaitoksia.
3. Tilinpäätöstilastossa yritysten kokoluokitteluna on käytetty EU:n komission suositusta. Tämän johdosta jakautuminen kokoluokkiin eroaa Yritys- ja toimipaikkarekisterin tilastoissa esitetyistä luvuista. Pääasiallinen syy on ehto riippumattomuudesta. Yritys- ja toimipaikkarekisterin tilastoissa pienet ja keskisuuret yritykset on määritelty vain henkilökunnan perusteella.
4. Kansantalouden tilinpidon toimialoittainen arvonlisäys perushintaan poikkeaa tilinpäätöstilaston jalostusarvosta, koska kansantalouden tilinpidon laskelmat laaditaan toimipaikoittain. Tilinpäätöstilastojen jalostusarvon laskenta pohjautuu yritystason tietoihin.

Lisätietoja

Anssi Vuorio 09 1734 3668

Vastaava tilastojohtaja:

Leena Storgårds

rakenne.tilastot@tilastokeskus.fi

www.tilastokeskus.fi

Lähde: Liike-elämän palvelujen tilinpäätöstilasto 2010, Tilastokeskus

Asiakaspalaute: www.tilastokeskus.fi/palaute

Tietopalvelu, Tilastokeskus
puh. 09 1734 2220
www.tilastokeskus.fi

Julkaisutilaukset, Edita Publishing Oy
puh. 020 450 05
asiakaspalvelu.publishing@edita.fi
www.editapublishing.fi

ISSN 1796-0479
= Suomen virallinen tilasto
ISSN 1797-5360 (pdf)