

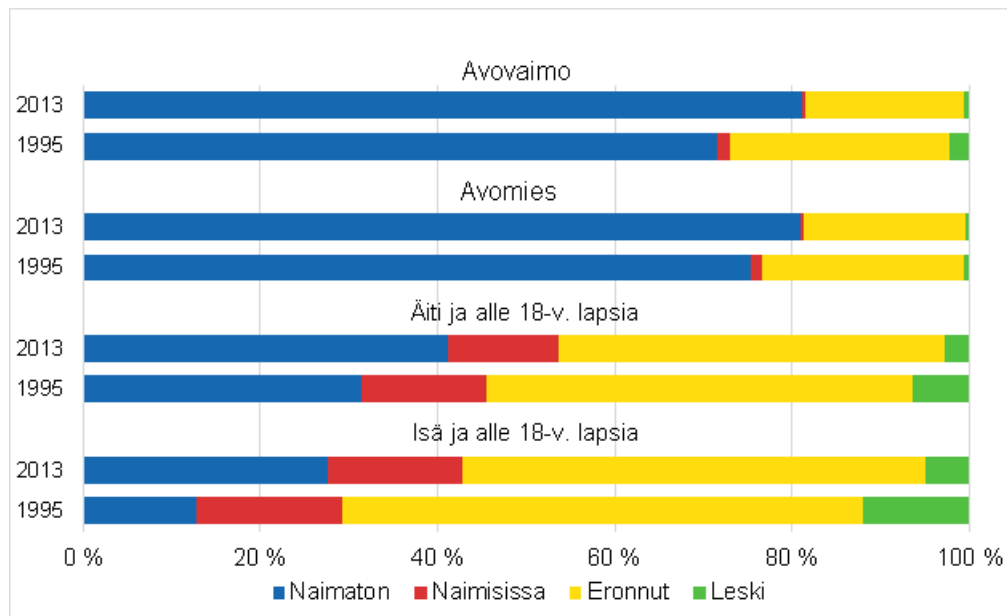
Perheet 2013

Vuosikatsaus

Lapsiperheiden vanhemmat aiempaa useammin siviilisäädyltään naimattomia

Yhden vanhemman ja avoparien lapsiperheiden määrät ovat kasvaneet viimeisten kahdenkymmenen vuoden aikana, mutta viime vuosina määrät ovat pysyneet lähes samoina. Lapsiperheistä 19 prosenttia on avoparin, 18 prosenttia äidin ja lasten sekä kolme prosenttia isän ja lasten muodostamia perheitä. Näiden lapsiperheiden vanhempien siviilisäätö on muuttunut parissakymmenessä vuodessa. Nykyisin vanhemmat ovat siviilisäädyltään useammin naimattomia kuin vielä 1990-luvun puolivälissä.

Vanhempien siviilisäätö avoparien ja yhden vanhemman lapsiperheissä 1995 ja 2013



Naimattomien äitien ja isien osuus yhden vanhemman lapsiperheiden vanhemmista on kasvanut vuodesta 1995 vuoteen 2013. Isä ja lapsia -perheissä 28 prosenttia isistä oli siviilisäädyltään naimattomia vuonna 2013. Osuus on selvästi suurempi kuin vuonna 1995, jolloin naimattomia oli vain 13 prosenttia. Tämä kertoo siitä, että nykyisin erotaan useammin avoliitosta mutta myös siitä, että lapsi tai lapset jäävät aiempaa

useammin kirjoille isän luo. Äiti ja lapsia -perheiden äideistä jopa 41 prosenttia on naimattomia, suuri osa avoerojen seurauksena. Vielä vuonna 1995 naimattomia oli vajaa kolmannes alaikäisten lasten äideistä yhden vanhemman perheissä ja eronneita lähes puolet.

Lasten ja avopuolison kanssa asuvien naisten ja miesten siviilisäädyt eivät juuri poikkea toisistaan. Neljä viidestä avopuolison kanssa elävästä lapsiperheen äidistä ja isästä on siviilisäädyltään naimaton ja lähes joka viides on eronnut. Sekä naisilla että miehillä naimattomien osuus on kasvanut vuodesta 1995 ja eronneiden osuus puolestaan pienentynyt.

Eronneiden osuus yhden vanhemman perheiden vanhemmista on pienentynyt hieman vuodesta 1995 vuoteen 2013. Avioeroissa lapset jäävät yleensä äidille. Äiti ja lapsia -perheiden äideistä eronneita on nykyisin 44 prosenttia isä ja lapsia -perheiden isistä 52 prosenttia. Yhden vanhemman perheissä ja avoliitossa olevan vanhemman siviilisäätynä ”naimisissa” kertoo siitä, että vanhemman avioero on todennäköisesti vireillä ja lasten kanssa asutaan jo eri osoitteessa kuin toinen vanhempi.

Leskivanhempia yhden vanhemman lapsiperheissä ja avopariperheissä on ylipäättään hyvin vähän ja leskien osuus on pienentynyt entisestään. Yhden vanhemman lapsiperheiden isissä on leskiä suhteellisesti enemmän kuin äideissä, vaikka leskeksi jää vähemmän isiä kuin äitejä. Leskien osuus yhden vanhemman perheissä vanhemman siviilisäätynä on pienentynyt vuodesta 1995.

Sisällys

1. Perheisiin kuuluu 75 prosenttia väestöstä.....	5
1.1 Iäkkäiden naisten ja miesten perhetyypit ovat erilaiset.....	6
1.2 Rekisteröityjen miesparien ikäero on suurempi kuin naisparien	7
1.3 Lapsettomat alle 39–vuotiaat naiset ovat useammin avo- kuin avioliitossa	8
1.4 Avopuolison kanssa elävät ovat useimmin siviilisäädyltään naimattomia.....	8
2. Kokonaan vieraskielisiä perheitä vain kolme prosenttia.....	10
2.1 Venäjänkielisten perheistä 15 prosenttia on yhden vanhemman perheitä.....	10
2.2 Viidessä prosentissa perheistä vähintään toinen vanhempi tai ainoa vanhempi on ulkomaan kansalainen....	11
2.3 Miehillä useammin ulkomailla syntynyt puoliso kuin naisilla.....	11
3. Lapsiperheitä 39 prosenttia kaikista perheistä.....	13
3.1 Aviopari ja lapsia on edelleen vallitseva mutta vähenevä perhemuoto.....	13
3.2 Uusperheiden määrä polkee paikallaan.....	14
3.3 Lapsiperheessä on keskimäärin 1,84 lasta.....	15
4. Aviopariperhe on yleisin perhetyyppi kaikissa maakunnissa	18
4.1 Avopariperheitä vähiten Keski-Pohjanmaalla	18
4.2 Yhden vanhemman perheet yleisimpiä Päijät-Hämeessä ja Uudellamaalla.....	18
5. Valtaosa lapsista kahden vanhemman perheessä.....	20
5.1 Kolmella neljästä lapsesta vähintään yksi sisarus.....	21
5.2 Pohjois-Pohjanmaan lapsilla eniten sisaruksia	23
5.3 Uusperheiden lasten määrässä ei muutosta.....	24
5.4 Kuusi prosenttia lapsista ulkomaalaistaustaisia.....	24
6. Nuorten kotoamuutto pysynyt lähes ennallaan.....	26
7. Naiset asuvat miehiä useammin yksin.....	28

Taulukot

Taulukko 1. Perheväestö ja perheen keskikoko 1950–2013.....	5
Taulukko 2. Perheet tyypeittäin 1950–2013.....	6
Taulukko 3. Miehen/vaimon/isän/äidin siviilisäätö avioliitoissa ja yhden vanhemman perheissä 2013.....	9
Taulukko 4. Suomen-, ruotsin- tai muunkieliset perheet 1990–2013.....	10
Taulukko 5. Lapsiperheet tyypeittäin 1950–2013.....	13
Taulukko 6. Uusperheet 1990–2013.....	15
Taulukko 7. Lapsiperheiden lapsiluku 1950–2013.....	16
Taulukko 8. Alle 18-vuotiaat lapset perhetyypeittäin 1985–2013.....	20
Taulukko 9. Lapset perheen alaikäisten lasten määrän mukaan 1985–2013.....	22
Taulukko 10. Lapsen asemassa olevat 20–24 -vuotiaat nuoret 1985–2013.....	26

Liitetaulukot

Liitetaulukko 1. Perheväestö ja perheen keskikoko 1950–2013.....	30
Liitetaulukko 2. Ruotsinkieliset perheet tyyppin ja puolisoitten/vanhempien lapsiluvun mukaan 31.12.2013.....	30
Liitetaulukko 3. Avioparit miehen ja vaimon avioliiton järjestysnumeron mukaan 31.12.2013.....	31
Liitetaulukko 4. Perheet puolisoitten/vanhempien kielen mukaan 31.12.2013.....	31

Liitetaulukko 5. Lapsiperheet vanhempien kielen mukaan 31.12.2013.....	32
Liitetaulukko 6. Perheet puolisoitten/vanhempien kansalaisuuden mukaan 31.12.2013.....	33
Liitetaulukko 7. Lapsiperheet vanhempien kansalaisuuden mukaan 31.12.2013.....	34
Liitetaulukko 8. Perheet puolisoitten/vanhempien syntymämaan mukaan 31.12.2013.....	34
Liitetaulukko 9. Lapsiperheet vanhempien syntymämaan mukaan 31.12.2013.....	35
Liitetaulukko 10. Perheet perhetyypin ja alle 18-vuotiaiden kotona asuvien lasten määrän mukaan 31.12.2013.....	35
Liitetaulukko 11. Lapsiperheet alle 18-vuotiaiden lasten määrän ja perhetyypin mukaan 31.12.2013.....	36
Liitetaulukko 12. Uusperheet perhekoostumuksen ja lapsiluvun mukaan 31.12.2013.....	36
Liitetaulukko 13. Perheet lasten ikäryhmien ja perhetyypin mukaan 31.12.2013.....	37
Liitetaulukko 14. Perheiden 0–24-vuotiaat lapset perhetyypin mukaan sekä ottolapset iän mukaan 31.12.2013.....	38
Liitetaulukko 15. Lapset iän ja perheen kotona asuvien alle 18-vuotiaiden lasten määrän mukaan 31.12.2013.....	39
Liitetaulukko 16. Perheelliset miehet iän ja perhetyypin mukaan 31.12.2013.....	40
Liitetaulukko 17. Perheelliset naiset iän ja perhetyypin mukaan 31.12.2013.....	41

Kuviot

Kuvio 1A. Perheet tyypeittäin vaimon/äidin iän mukaan 2013 (isä ja lapsia -perheet isän iän mukaan).....	7
Kuvio 1B. Perheet tyypeittäin vaimon/äidin iän mukaan 2013 suhteellinen jakauma (isä ja lapsia -perheet isän iän mukaan).....	7
Kuvio 2. Rekisteröidyt parisuhteet nuoremman puolison iän mukaan 2013.....	8
Kuvio 3. Ulkomaisten kansalaisten perheet 1990, 2003 ja 2013.....	11
Kuvio 4A. Suomessa syntyneiden miesten ulkomailla syntyneet puoliset syntymämaan mukaan 2013.....	12
Kuvio 4B. Suomessa syntyneiden naisten ulkomailla syntyneet puoliset syntymämaan mukaan 2013.....	12
Kuvio 5A. Lapsiperheet tyypeittäin äidin/yksinhuoltajaisän iän mukaan 2013.....	14
Kuvio 5B. Lapsiperheet tyypeittäin äidin/yksinhuoltajaisän iän mukaan 2013, suhteellinen jakauma.....	14
Kuvio 6. Lapsiperheiden keskimääräinen lapsiluku äidin iän mukaan 1985, 1995, 2012 ja 2013.....	17
Kuvio 7. Avopariperheiden osuus lapsiperheistä maakunnittain 2013.....	18
Kuvio 8. Yhden vanhemman perheiden osuus lapsiperheistä maakunnittain 2013.....	19
Kuvio 9. Lapset perhetyypin ja iän mukaan 2013.....	21
Kuvio 10. Lapset iän ja perheen alle 18-vuotiaiden lasten lukumäärän mukaan 2013.....	23
Kuvio 11. Perheen alaikäisten sisarusten määrä maakunnittain 2013, %.....	23
Kuvio 12. Ulkomaalaistaustaisten lasten osuus kaikista lapsista sekä toisen polven ulkomaalaistaustaisten lasten osuus kaikista ulkomaalaistaustaisista lapsista 1992–2013.....	24
Kuvio 13. 18–30 -vuotiaat miehet perheeseän mukaan 2013.....	26
Kuvio 14. 18–30 -vuotiaat naiset perheeseän mukaan 2013.....	27
Kuvio 15. Asuntokuntaväestö asuntokunnan koon mukaan 1990–2013.....	28
Kuvio 16. Yksin asuvien miesten ja naisten osuus ikäluokasta 1990 ja 2013.....	29
Laatuseloste, perheet 2013.....	42

1. Perheisiin kuuluu 75 prosenttia väestöstä

Perheet luokitellaan sen mukaan, ovatko puoliset naimisissa, avoliitossa vai rekisteröidyssä parisuhteessa keskenään ja onko perheessä lapsia. Näiden lisäksi omana luokkana on yhden vanhemman perhe. Lapsen iälle ei tässä aseteta mitään rajoitusta. Luvussa 3 käsitellään lapsiperheitä, joilla tarkoitetaan perheitä, joissa asuu vähintään yksi alle 18-vuotias lapsi. Lapsiperheiden yhteydessä vanhemmista käytetään myös ilmaisua huoltaja. Seuraavassa tarkastelussa yhden vanhemman perheet eivät ole vain yksinhuoltajien perheitä, sillä isänsä tai äitinsä kanssa asuva, lapsen asemassa oleva henkilö voi olla minkä ikäinen tahansa. Vuoden 2013 lopussa Suomessa oli 1 471 000 perhettä. Määrä lisääntyi lähes 5 400 perheellä edellisestä vuodesta. Lisäys on noin 200 suurempi kuin vuotta aikaisemmin.

Perheisiin kuuluu 75 prosenttia väestöstä. Osuus on pienentynyt 0,2 prosenttiyksiköllä edellisestä vuodesta. Osuuden pienenemisen tahti on pysytellyt tällä tasolla 1990-luvun alusta lähtien. Perheväestön osuus oli suurimmillaan 1960- ja 1970-luvuilla, jolloin perheisiin kuului 87 prosenttia väestöstä. Perheisiin kuuluvan väestön määrä on lisääntynyt vuoden 2013 aikana 6 800 hengellä. Koko maan väestömäärä lisääntyi 24 600 hengellä. Perheen keskikoko oli vuoden 2013 lopussa 2,8 henkeä.

Taulukko 1. Perheväestö ja perheen keskikoko 1950–2013

Vuosi	Perheiden määrä	Perheväestö	Koko väestö	Perheväestön osuus, %	Perheen keskikoko
1950	930 572	3 457 474	4 029 803	85,8	3,7
1960	1 036 270	3 855 037	4 446 222	86,7	3,7
1970	1 153 878	3 986 005	4 598 336	86,7	3,5
1980	1 278 102	4 023 091	4 787 778	84,0	3,1
1990	1 365 341	4 101 922	4 998 478	82,1	3,0
2000	1 401 963	4 053 850	5 181 115	78,2	2,9
2010	1 455 073	4 065 168	5 375 276	75,6	2,8
2012	1 465 733	4 075 094	5 426 674	75,1	2,8
2013	1 471 085	4 081 903	5 451 270	74,9	2,8

Suomen yleisin perhetyyppi on edelleen lapseton aviopari, joita oli 36 prosenttia kaikista perheistä vuonna 2013. Vielä vuonna 2004 Suomen yleisin perhetyyppi oli aviopari, jonka luona asuu jonkin ikäisiä lapsia. Vuonna 2013 avioparin ja lasten muodostamia perheitä oli 30 prosenttia kaikista perheistä. Tämän perhetyypin määrä on kuitenkin pitkään ollut laskusuunnassa, kun taas lapsettomien avioparien määrä on ollut kasvussa. Lastensa kanssa asuvien avioparien määrä vähentyi 4 600 perheellä edellisestä vuodesta, kun vielä vuodesta 2005 vuoteen 2006 vähennys oli 6 700. Koska vuosimuutokset ovat pieniä, eri perhetyyppien määrän vähenemisen tai lisääntymisen syytä on vaikea selvästi osoittaa.

Myös avoparien määrä ja osuus perheistä kasvaa. Avopareja, joilla ei ole lapsia, on tosin vielä vain 14 prosenttia kaikista perheistä. Avopareja, joilla on lapsia, on nykyisin kahdeksan prosenttia kaikista perheistä. Määrä on kasvanut hitaasti viime vuosina.

Äiti ja lapsia -perheiden määrä on pienentynyt viime vuosina. Näitä perheitä on kymmenen prosenttia kaikista perheistä. Isä ja lapsia -perheet ovat edelleen harvinaisia, näitä perheitä on vain kaksi perhettä sadasta. Suhteellinen osuus ei ole muuttunut juuri lainkaan viime vuosina.

Taulukko 2. Perheet tyypeittäin 1950–2013

Vuosi	Yhteensä	Aviopari, ei lapsia	Aviopari ja lapsia	Avopari ja lapsia	Avopari, ei lapsia	Äiti ja lapsia	Isä ja lapsia	Rekisteröity miespari ¹⁾	Rekisteröity naispari ¹⁾
1950	930 572	176 650	593 763	137 803	22 356
1960	1 036 270	207 897	678 822	129 706	19 845
1970 ²⁾	1 153 878	260 562	722 001	6 800	19 100	126 394	19 021
1980 ³⁾	1 278 102	302 818	711 226	36 200	65 900	140 725	21 233
1990	1 365 341	364 452	640 062	65 896	123 471	147 297	24 161
2000	1 401 963	436 019	514 868	102 581	160 132	159 432	28 931
2010	1 455 073	513 889	446 433	117 254	195 967	149 651	30 278	706	895
2011	1 460 570	518 550	442 257	118 054	200 171	149 196	30 534	773	1 035
2012	1 465 733	523 221	439 194	118 136	203 334	149 143	30 714	829	1 162
2013	1 471 085	525 933	434 571	120 040	208 264	149 110	30 955	905	1 307
%									
1950	100,0	19,0	63,8	14,8	2,4
1960	100,0	20,1	65,5	12,5	1,9
1970 ²⁾	100,0	22,6	62,6	0,6	1,7	11,0	1,6
1980 ³⁾	100,0	23,7	55,6	2,8	5,2	11,0	1,7
1990	100,0	26,7	46,9	4,8	9,0	10,8	1,8
2000	100,0	31,1	36,7	7,3	11,4	11,4	2,1
2010	100,0	35,3	30,7	8,1	13,5	10,3	2,1	0,0	0,1
2011	100,0	35,5	30,3	8,1	13,7	10,2	2,1	0,1	0,1
2012	100,0	35,7	30,0	8,1	13,9	10,2	2,1	0,1	0,1
2013	100,0	35,8	29,5	8,2	14,2	10,1	2,1	0,1	0,1

1) Rekisteröity pari ja lapsia -perhetyypin perheitä oli yhteensä 467.

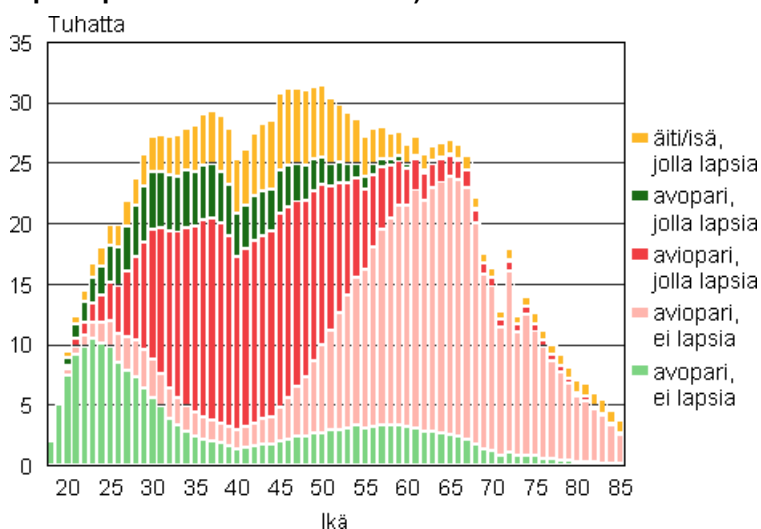
2) Väestölaskennan perhetyypijakauma korjattu haastattelututkimusten perusteella (Aromaa, Cantell & Jaakkola: Avoliitto, Oikeuspoliittinen tutkimuslaitos 49, Helsinki 1981).

3) Väestölaskennan perhetyypijakaumaa korjattu vuoden 1981 rekisteripohjaisella perhe- ja avopariaineistolla.

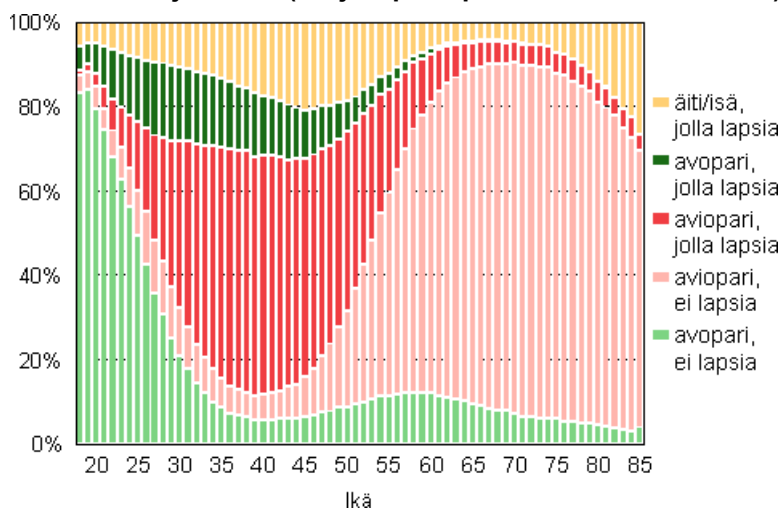
1.1 Iäkkäiden naisten ja miesten perhetyypit ovat erilaiset

Naisten perhetyypit ovat erilaiset eri ikävaiheissa. Alle 29-vuotiailla perheellisillä naisilla perhetyypiksi on tyypillisimmillään lapseton avopari. Jo 29-vuotiailla naisilla yleisin perhetyypiksi on aviopari ja lapsia. Tämä on luonnollista, koska nykyisin ensimmäinen lapsi synnytetään keskimäärin 28,6-vuotiaana ja ensimmäinen avioliitto solmitaan keskimäärin 30,6-vuotiaana. Vasta 53-vuotiaiden naisten kohdalla yleisimmäksi perhemuodoksi muuttuu lapseton aviopari. Kaikkein vanhimpien – vähintään 91-vuotiaiden – naisten perheeseen kuuluu useammin lapsi kuin aviomies. Tämän ikäisistä naisista vain yhdeksän prosenttia kuuluu perheväestöön. Miesten vanhuus on perhetilastojen valossa erilainen. Vähintään 89-vuotiaista miehistä 41 prosenttia kuuluu perheisiin. Tällöin perhe on tyypillisesti aviopari, jonka luona ei asu lapsia.

Kuvio 1A. Perheet tyypeittäin vaimon/äidin iän mukaan 2013 (isä ja lapsia -perheet isän iän mukaan)



Kuvio 1B. Perheet tyypeittäin vaimon/äidin iän mukaan 2013 suhteellinen jakauma (isä ja lapsia -perheet isän iän mukaan)

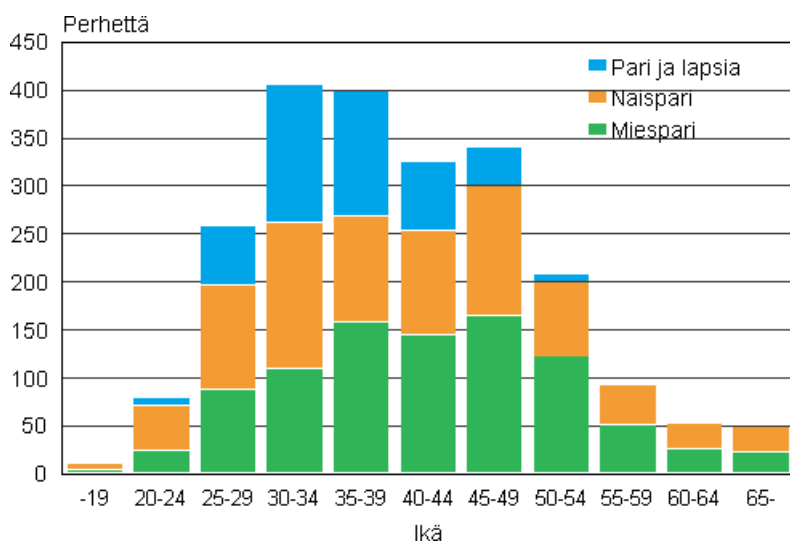


1.2 Rekisteröityjen miesparien ikäero on suurempi kuin naisparien

Vuoden 2013 lopussa rekisteröidyssä parisuhteessa eli 905 miesparia ja 1 307 naisparia, mikä oli yhteensä 221 paria enemmän kuin vuonna 2012. Nämä perheet esitetään suurimmassa osassa tämän julkaisun taulukoita avioparien joukossa. Joissain koko maan taulukoissa nämä perheet esiintyvät omina ryhminään. Tämä tieto voidaan tietosuojasyistä esittää kunnittain vain, jos pareja on vähintään 10.

Kuviossa 2 on rekisteröityjen mies- ja naisparien ikäjakauma parin nuoremman puolison mukaan. Muissa kuvioissa rekisteröidyt parit ovat avioparien joukossa. Rekisteröityjä pareja on vielä niin vähän, etteivät ne omana ryhmänään erottuisi.

Kuvio 2. Rekisteröidyt parisuhteet nuoremmen puolison iän mukaan 2013



Rekisteröityjen parien ikäero on suurempi kuin aviopareilla. Rekisteröityjen parien keskimääräinen ikäero on 5,7 vuotta, kun aviopareilla ikäeroa on keskimäärin 3,5 vuotta. Miesparien ikäero on keskimäärin 7,2 vuotta, mikä on selvästi naisparien keskimääräistä ikäeroa, 4,8 vuotta, suurempi. Sitä vastoin samanikäisten osapuolten osuus on rekisteröidyillä pareilla pienempi (7,9 %) kuin aviopareilla (12,4 %). Vähintään 20 vuoden ikäero on 3,8 prosentilla rekisteröidyistä pareista, aviopareista vain 0,5 prosentilla ikäero on 20 vuotta tai sitä suurempi. Miespareilla ikäero oli vähintään 20 vuotta (7,8 %) selvästi useammin kuin naispareilla (0,9 %).

1.3 Lapsettomat alle 39-vuotiaat naiset ovat useammin avo- kuin avioliitossa

Avoliitto on nuorten lapsettomien asumisen malli. Aina 38-vuotiaaksi asti lapsettomien naisten parisuhde on useammin avo- kuin avioliitto. Äideistä puolestaan vain alle 25-vuotiaiden pienessä joukossa on enemmän avoliitossa asuvia kuin naimisissa olevia. Sitä vanhemmista puolison kanssa asuvista äideistä enemmistö on naimisissa. Mitä vanhempi nainen, sitä todennäköisemmin hänen parisuhteensa on avioliitto.

Avioparien osuus kaikista perheistä on 65 prosenttia ja parisuhdeperheistä 74 prosenttia. Avopareja on kaikista perheistä 22 prosenttia. Parisuhdeperheistä avopareja on neljännes.

Kaikista aviopareista 82 prosenttia on sellaisia, joissa kumpikin puoliso on ensimmäisessä avioliitossaan. Avopareista 66 prosenttia on sellaisia, ettei kumpikaan puolisoista ole ollut aikaisemmin naimisissa. Avopareilla on siten keskimäärin selvästi useammin kuin aviopareilla jommankumman puolison edellinen avioliitto taustalla. Rekisteröidyistä miespareista 86 prosentilla ei ole kummallakaan puolisoilla avioliittoa takanaan, naispareista 74 prosentilla.

1.4 Avopuolison kanssa elävät ovat useimmin siviilisäädyltään naimattomia

Avopuolison kanssa ilman lapsia elävistä naisista 74 ja miehistä 75 prosenttia on naimattomia, joten sukupuolten välillä ei tässä ole juuri eroa. Avovaimoissa on leskiä enemmän kuin avomiehissä. Lasten ja avopuolison kanssa asuvien naisten ja miesten siviilisäädystä ei ole juurikaan eroa.

Taulukko 3. Miehen/vaimon/isän/äidin siviilisäätö avoliitoissa ja yhden vanhemman perheissä 2013

Siviilisäätö	Perhetyyppi							
	Avomies ei lapsia	Avovaimo ei lapsia	Avomies ja lapsia	Avovaimo ja lapsia	Isä ja lapsia	Isä ja alle 18-v. lapsia	Äiti ja lapsia	Äiti ja alle 18-v. lapsia
Naimaton	74,9	73,9	78,7	78,5	19,6	27,7	32,6	41,3
Naimisissa	0,7	0,6	0,4	0,4	13,2	15,1	10,3	12,5
Eronnut	22,5	21,5	20,3	20,0	51,3	52,3	42,7	43,6
Leski	1,8	4,0	0,5	1,1	16,0	5,0	14,5	2,7
Yhteensä	100,0	100,0	100,0	100,0	100,0	100,0	100,0	100,0
N	208 225	208 192	120 036	120 017	30 943	16 159	148 938	102 006

Yhden vanhemman perheiden isät ja äidit eroavat siviilisäädyltään. Isistä yli puolet on eronneita, äideistä 43 prosenttia. Äideistä naimattomia on lähes kolmannes, isistä noin viidennes. On kuitenkin huomioitava, että lapsen iällä ei ole mitään rajoitusta, eli ei puhuta yksinhuoltajista. Yhden vanhemman perheen lapsi voi olla minkä ikäinen tahansa, eli tässä mukana ovat myös esimerkiksi vanhojen leskiäitien ja heidän aikuisten lastensa muodostamat perheet.

Taulukkoon 3 on lisätty myös yhden vanhemman perheiden sarakkeet, eli isät ja äidit, joilla on alaikäisiä lapsia. Heidän siviilisäätötyrakteensa poikkeaa selvästi kaikkien yhden vanhemman perheiden ryhmästä: leskiä on vähemmän ja kaikkia muita siviilisäätötyyppiä on enemmän. Huomionarvoista on, että yksinhuoltajaisissa leskiä on suhteellisesti enemmän kuin -äideissä, vaikka leskeksi jää vähemmän isää kuin äitejä. Eroissa lapset yleensä jäävät äidille, kuolemantapauksissa valinnanvaraa ei ole.

2. Kokonaan vieraskielisiä perheitä vain kolme prosenttia

Kaikista perheistä 86 prosenttia on sellaisia, että ainoa vanhempi tai molemmat puoliset ovat suomenkielisiä. Vastaavasti kokonaan ruotsinkielisiä perheitä on neljä prosenttia (3,75). Perheitä, joissa toinen puoliso on ruotsinkielinen ja toinen suomenkielinen on kolme prosenttia kaikista perheistä. Suomen- ja ruotsinkielisten yhdistelmiä muihin kieliin on kolmessa prosentissa perheitä. Perheitä, joissa molemmat puoliset tai ainoa vanhempi ovat vieraskielisiä, on kaikkiaan 51 200 eli kolme prosenttia kaikista perheistä.

Ruotsinkielisillä miehillä on selvästi enemmän suomenkielisiä vaimoja kuin ruotsinkielisillä naisilla suomenkielisiä miehiä. Kahden ruotsinkielisen pariskuntia on vain 4 200 enemmän kuin suomenkielisen ja ruotsinkielisen pariskuntia.

Suomea tai ruotsia äidinkielenään puhuvista miehistä 27 500 on avio- tai avoliitossa vieraskielisen kanssa, naisista 21 800. Liitot vieraskielisten kanssa ovat lisääntyneet 2 500:lla.

Taulukko 4. Suomen-, ruotsin- tai muunkieliset perheet 1990–2013

Mies/vaimo suomen tai muunkielinen	Vuosi						
	1990	1995	2000	2005	2010	2012	2013
Suomenkielinen mies ja suomenkielinen vaimo	1 088 742	1 081 473	1 089 232	1 105 316	1 114 828	1 114 397	1 113 618
Suomenkielinen mies ja ruotsinkielinen vaimo	16 544	16 876	17 394	17 904	18 337	18 463	18 496
Suomenkielinen vaimo ja ruotsinkielinen mies	22 734	22 822	23 445	24 218	24 552	24 696	24 738
Suomenkielinen mies ja muunkielinen vaimo	4 020	7 636	11 094	16 062	21 772	24 419	25 753
Suomenkielinen vaimo ja muunkielinen mies	5 951	8 679	10 236	13 181	17 441	19 423	20 354
Suomenkielinen äiti/isä	162 209	174 554	174 861	166 741	161 302	159 373	158 547
Ruotsinkielinen mies ja ruotsinkielinen vaimo	53 348	50 845	49 198	48 190	47 881	47 633	47 434
Ruotsinkielinen mies ja muunkielinen vaimo	300	483	655	982	1 434	1 623	1 735
Ruotsinkielinen vaimo ja muunkielinen mies	410	597	678	943	1 261	1 396	1 471
Ruotsinkielinen äiti/isä	8 489	8 871	8 609	8 147	7 953	7 775	7 750
Muunkielinen mies ja muunkielinen vaimo	1 832	7 425	11 668	16 944	27 638	33 826	37 375
Muunkielinen äiti/isä	762	2 709	4 893	7 374	10 674	12 709	13 768

2.1 Venäjänkielisten perheistä 15 prosenttia on yhden vanhemman perheitä

Suurin vieraskielisten ryhmä Suomessa ovat venäjänkieliset. Vuoden 2013 lopussa Suomessa oli yhteensä 13 700 sellaista venäjänkielistä perhettä, joissa perheen ainoa vanhempi tai molemmat vanhemmat olivat venäjänkielisiä. Hieman vähemmän (12 200) on perheitä, joissa jompikumpi puolisoista on venäjänkielinen. Venäjänkielisten perheiden määrä on noin 1 400 perhettä suurempi kuin vuosi sitten.

Venäjänkielisiä yhden vanhemman perheitä on lähes 4 000, mikä on 15 prosenttia venäjänkielisistä perheistä. Määrä on kasvanut yli sadalla edellisestä vuodesta. Venäjänkielisillä yhden vanhemman perheet ovat hieman yleisempiä kuin yhden vanhemman perheet koko maan tasolla (12 %). Venäjänkielisistä yhden vanhemman perheistä 95 prosenttia on äidin ja lasten muodostamia perheitä, kun kaikista perheistä näitä on 83 prosenttia.

Venäjänkielisten perheistä yleisin kieliyhdistelmä on venäjänkielinen mies ja venäjänkielinen vaimo. Vuoden 2013 aikana tällaisten parien määrä on noussut 700:lla. Vuonna 1990 venäjänkielisiä pariskuntia oli vain 300, nyt jo lähes 10 000.

Toiseksi yleisin venäjänkielisten perheiden kieliyhdistelmä on suomenkielinen mies ja venäjänkielinen vaimo, 8 200. On edelleen melko harvinaista, että suomenkielisellä naisella on venäjänkielinen puoliso. Määrä, 1 500, on kuitenkin yli nelinkertaistunut vuodesta 1990.

2.2 Viidessä prosentissa perheistä vähintään toinen vanhempi tai ainoa vanhempi on ulkomaan kansalainen

Vain viisi prosenttia Suomen perheistä on sellaisia, joissa vähintään toinen puolisoista tai perheen ainoa vanhempi on ulkomaan kansalainen, 77 700 perhettä. Vuonna 1990 Suomessa oli vain 12 500 tällaista perhettä, vuonna 2000 jo 36 000. Viimeisen vuoden aikana näiden perheiden määrä on lisääntynyt 4 600 perheellä. Määrällisesti eniten kasvoi niiden perheiden määrä, jossa sekä mies että vaimo ovat ulkomaan kansalaisia.

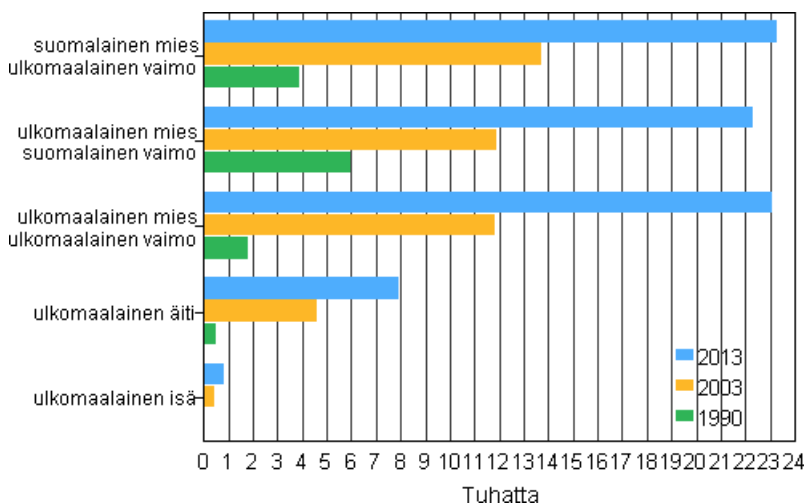
Yleisin yhdistelmä ulkomaalaisten perheissä oli 1990-luvun alkupuolella Suomen kansalainen vaimona ja ulkomaan kansalainen miehenä. 2000-luvun alussa oli eniten sellaisia ulkomaalaisten perheitä, joissa vaimo oli ulkomaan kansalainen ja mies Suomen kansalainen. Yleisin yhdistelmä ulkomaalaisten perheissä on edelleen suomalainen mies ja ulkomaalainen vaimo. Lähes yhtä paljon on kahden ulkomaalaisen puolison perheitä, joita on 23 100 (kuvio 3). Vielä vuonna 2011 toiseksi yleisin yhdistelmä ulkomaalaisten perheissä oli ulkomaalainen mies ja suomalainen vaimo. Tässä ei tehdä eroa avio- ja avoliittojen välille.

Perheistä, joissa vähintään toinen puolisoista tai ainoa vanhempi on ulkomaan kansalainen, suurin ulkomaalaisten ryhmä on Viron kansalaisten perheet, joita on 13 100. Lähes yhtä paljon on Venäjän kansalaisten perheitä, 12 000.

Kokonaan ulkomaalaisia perheitä eli sellaisia, joissa ainoa vanhempi tai molemmat puoliset ovat ulkomaiden kansalaisia, on 32 000. Perheitä, joissa molemmat puoliset tai ainoa vanhempi on Venäjän kansalainen, oli vuoden 2013 lopussa 5 600. Kokonaan virolaisia perheitä oli 8 100, joista lähes kolmasosa on äitien ja lasten perheitä. Virolaisperheiden määrä lisääntyi edellisestä vuodesta 1 100 perheellä.

Kahden Somalian kansalaisen tai yhden vanhemman somalialaisia perheitä oli 1 100. Näiden perheiden määrä on kasvanut edellisestä vuodesta 65 perheellä. Somalian kansalaisten perheitä yli puolet on äidin ja lasten perheitä. Monet aikoinaan Somaliasta muuttaneet ovat olleet Suomessa jo niin kauan, että he ovat saaneet Suomen kansalaisuuden. Henkilöiden äidinkielestä päätellen kahden puolison tai yhden vanhemman alkujaan somalialaisia perheitä olisi noin 2 400.

Kuvio 3. Ulkomaiden kansalaisten perheet 1990, 2003 ja 2013



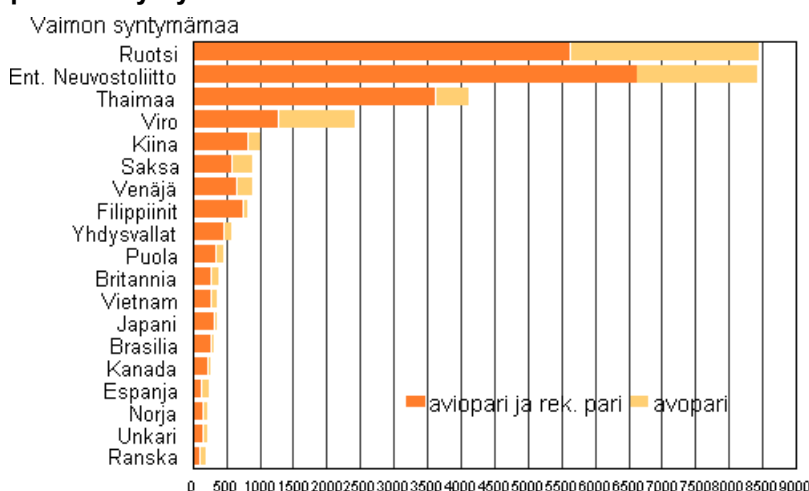
2.3 Miehillä useammin ulkomailla syntynyt puoliso kuin naisilla

Parhaan käsityksen suomalaisten ulkomaalaisista puolisoista saa tarkastelemalla puolisojen syntymämaita. On tosin muistettava, että alkuperäisiäkin Suomen kansalaisia on syntynyt jonkin verran ulkomailla. Suomessa syntyneillä miehillä on 37 100 ulkomailla syntynyttä puolisoa. Määrä on kasvanut edellisestä vuodesta 1 400 hengellä. Suomessa syntyneillä naisilla on 31 900 ulkomailla syntynyttä puolisoa, määrä on kasvanut 1 200 hengellä. Nykyään miehillä on useammin ulkomaalaistaustainen puoliso kuin naisilla. Suomalaisten miesten ja naisten ulkomailla syntyneet puoliset ovat lähtöisin eri maista. Miesten puoliset ovat lähinnä naapurimaissa syntyneitä, niin lännessä, idässä kuin etelässäkin. Entisen Neuvostoliiton

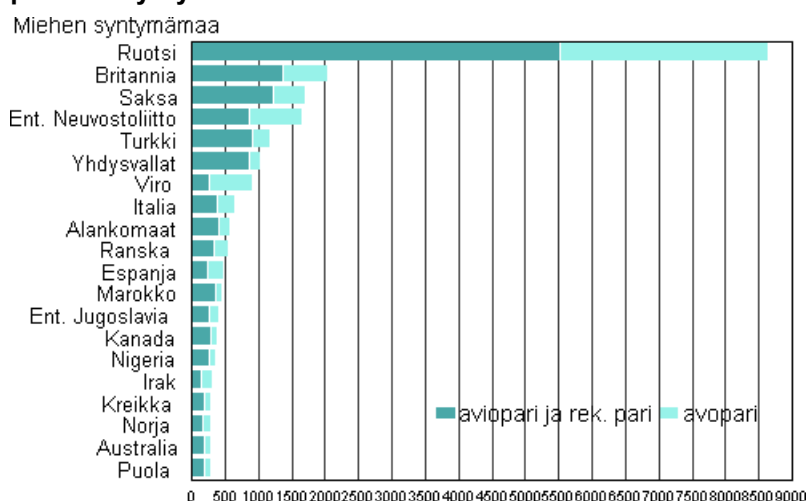
alueella syntyneitä ei voida erotella virolaisiksi tai venäläisiksi (tai muissa entisissä neuvostotasavalloissa syntyneiksi), koska virolaisillakin on syntymämaana usein Neuvostoliitto ja suuri osa sieltä tulleista puolisoista on muuttanut Suomeen jo ennen Neuvostoliiton hajoamista. Suomalaismiehillä on entisessä Neuvostoliitossa, Venäjällä tai Virossa syntyneitä puolisoja 11 800, Ruotsissa syntyneitä puolisoja on 8 500. Thaimaassa syntyneitä puolisoita on 4 200, määrä on lisääntynyt 267:lla viime vuodesta. Seuraavaksi yleisimmät puolisoitten syntymämaat ovat Kiina, Saksa, Filippiinit, Yhdysvallat, Puola ja Britannia.

Naisten ulkomailla syntyneet puoliset ovat useammista eri maista kuin miesten puoliset. Ruotsissa syntyneitä puolisoita on 8 700. Entisessä Neuvostoliitossa, Venäjällä ja Virossa syntyneitä miehiä on 2 600 eli saman verran kuin edeltävänä vuonna. Seuraavaksi useimmin suomalaisnaisten ulkomailla syntyneet puoliset ovat Britannia, Saksasta, Turkista ja Yhdysvalloista.

Kuvio 4A. Suomessa syntyneiden miesten ulkomailla syntyneet puoliset syntymämaan mukaan 2013



Kuvio 4B. Suomessa syntyneiden naisten ulkomailla syntyneet puoliset syntymämaan mukaan 2013



3. Lapsiperheitä 39 prosenttia kaikista perheistä

Suomessa oli vuoden 2013 lopussa 576 000 lapsiperhettä. Lapsiperheessä asuu kotona vähintään yksi alle 18-vuotias lapsi. Lapsiperheitä on 39 prosenttia kaikista perheistä. Lapsiperheiden osuus on viime vuodet ollut tasaisessa laskussa. Lapsiperheissä asuu vanhemmatkin sisarukset mukaan lukien 40 prosenttia väestöstä.

Lapsiperheiden määrä on vähentynyt edellisestä vuodesta 2 700 perheellä. Vähennyksen määrä on noin 600 enemmän kuin edellisenä vuonna. Sellaisten lapsiperheiden määrä, joissa on alle 7-vuotiaita lapsia, kasvoi edellisestä vuodesta ainoastaan 180 perheellä, mikä on selvästi vähemmän kuin edellisenä vuonna, jolloin kasvua oli noin 1 800.

Taulukko 5. Lapsiperheet tyypeittäin 1950–2013

Vuosi	Yhteensä	Aviopari ja lapsia	Avopari ja lapsia	Äiti ja lapsia	Isä ja lapsia	Rekisteröity pari ja lapsia	Henkilöitä lapsiperheissa	Alle 18-v. lapsia	Lapsiperheitä kaikista, %	Lapsiperheväestö, %
1950	599 329	515 115	..	74 319	9 895	1 341 330	64	..
1960	678 046	601 542	..	67 381	9 123	1 536 464	65	..
1970 ¹⁾	677 035	602 076	5 800	61 173	7 986	1 345 089	59	..
1980 ²⁾	688 732	572 142	32 100	74 839	9 651	1 163 926	54	..
1990	640 637	490 999	59 900	78 948	10 790	..	2 437 592	1 135 686	47	49
2000	612 627	398 892	95 120	103 984	14 631	..	2 317 291	1 116 687	44	45
2005	591 528	368 553	104 782	103 044	15 063	86	2 232 613	1 084 865	42	43
2010	582 360	356 943	107 368	101 946	15 836	267	2 200 603	1 068 554	40	41
2011	580 547	354 567	107 738	101 963	15 940	339	2 185 130	1 061 710	40	40
2012	578 409	352 159	107 751	102 013	16 081	405	2 176 199	1 058 664	40	40
2013	575 683	347 817	109 104	102 152	16 163	447	2 166 385	1 056 606	39	40
%										
1950	100,0	85,9	..	12,4	1,7
1960	100,0	88,7	..	9,9	1,3
1970	100,0	88,9	0,9	9,0	1,2
1980	100,0	83,1	4,7	10,9	1,4
1990	100,0	76,6	9,4	12,3	1,7
2000	100,0	65,1	15,5	17,0	2,4
2005	100,0	62,3	17,7	17,4	2,5	0,0
2010	100,0	61,3	18,4	17,5	2,7	0,0
2011	100,0	61,1	18,6	17,6	2,7	0,1
2012	100,0	60,9	18,6	17,6	2,8	0,1
2013	100,0	60,4	19,0	17,7	2,8	0,1

1) Väestölaskennan perhetyyppijakauma korjattu haastattelututkimusten perusteella (Aromaa, Cantell & Jaakkola: Avoliitto, Oikeuspoliittinen tutkimuslaitos 49, Helsinki 1981).

2) Väestölaskennan perhetyyppijakaumaa korjattu vuosien 1981 rekisteripohjaisella perhe- ja avopariaineistolla.

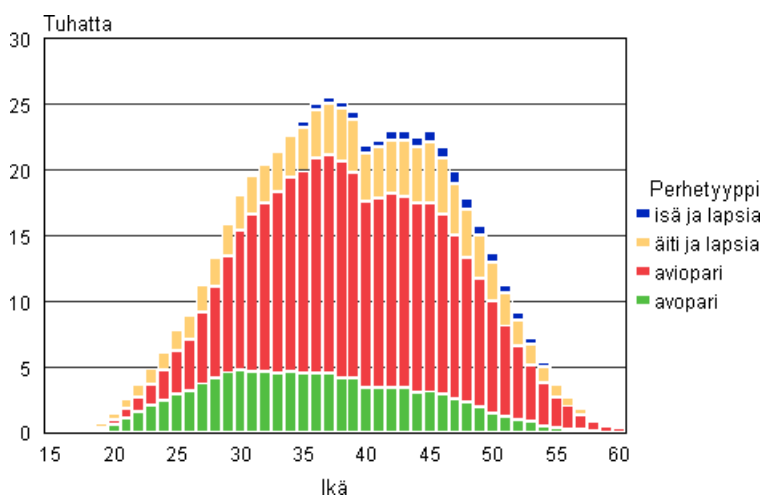
3.1 Aviopari ja lapsia on edelleen vallitseva mutta vähenevä perhemuoto

Yleisin lapsiperhe on edelleenkin avioparin perhe. Aviopari on huoltajana 60 prosentissa lapsiperheistä. Tämä tosin on lapsiperhemuoto, jonka määrä ja suhteellinen osuus ovat jatkuvasti pienentyneet, mutta silti sen vallitsevaa asemaa eivät muut perhemuodot uhkaa vielä vuosikausiin. Kaikkien muiden lapsiperhetyyppien määrät kasvoivat vuoden aikana. Vuoden 2013 lopussa Suomessa oli 109 000 avoparien lapsiperhettä, mikä on 19 prosenttia lapsiperheistä. Vuoteen 2012 verrattuna avoparin perheiden määrä kasvoi lähes 1 400 perheellä.

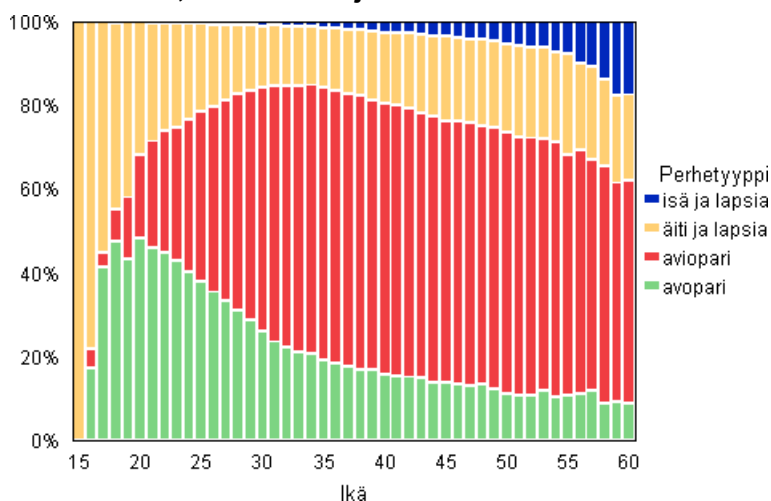
Nykyään 56 prosenttia esikoisista syntyy avioliiton ulkopuolella. Osuus on suurentunut hitaasti, viisi prosenttiyksikköä vuoden 1997 jälkeen, jolloin puolet esikoisista syntyi avioliiton ulkopuolella. Kaikista vuonna 2013 syntyneistä lapsista avioliiton ulkopuolella syntyneiden osuus on 42 prosenttia.

Äidin ja lapsien muodostamien perheiden määrä on pysynyt vuoteen 2012 verrattuna lähes ennallaan, sillä määrä kasvoi vain 140:llä perheellä. Niiden lapsiperheiden määrä, joissa on äiti ja lapsia, on noin 102 000. Yhden vanhemman perheitä (äiti ja lapsia tai isä ja lapsia) on edelleen viidennes lapsiperheistä. Sellaiset lapsiperheet, joissa asuu vakituisesti isä ja lapsia, ovat edelleen melko harvinaisia. Niitä on vain 16 100. Vielä harvinaisempia ovat rekisteröidyn parin ja alle 18-vuotiaiden lasten muodostamat perheet, joita on 447. Vaikka tällaisten perheiden määrällinen kasvu on pientä, niin suhteellinen kasvu on melko suurta, viime vuonna 10 prosenttia edellisvuoteen verrattuna.

Kuvio 5A. Lapsiperheet tyypeittäin äidin/yksinhuoltajaisän iän mukaan 2013



Kuvio 5B. Lapsiperheet tyypeittäin äidin/yksinhuoltajaisän iän mukaan 2013, suhteellinen jakauma



3.2 Uusperheiden määrä polkee paikallaan

Uusperheellä tarkoitetaan perhettä, jossa on alle 18-vuotias vain toisen puolison lapsi, eli lapsi on tavallaan saanut uuden sosiaalisen vanhemman. Arkikielessä kuulee käsitettä käytettävän väljemmin: erilaisista erojen seurauksena syntyneistä viikonloppuperheistä puhutaan uusperheinä. Perhetilastot joudutaan kuitenkin tekemään lapsen vakinaisen asuinpaikan mukaan. Samaa lasta ei voida tilastoida kahteen perheeseen. Eronneet isät ja äidit, joiden luona on lapsia vain viikonloppuisin ja lomalla, jäävät perhetilaston ulkopuolelle, elleivät ole perustaneet uutta perhettä.

Uusperheitä on 53 000 eli yhdeksän prosenttia kaikista lapsiperheistä. Uusperheiden määrä on kasvanut hitaasti siitä lähtien kun niistä vuonna 1990 tehtiin ensimmäiset tilastot, mutta vuonna 2013 määrä pieneni kolmella sadalla perheellä. Uusperheiden määrän väheneminen on samansuuruinen kuin edellisvuonna: myös vuonna 2012 uusperheiden määrä laski 300 perheellä.

Uusperheiden vanhemmista 50 prosenttia on naimisissa keskenään ja toiset 50 prosenttia on avoliitossa. Yleensä uusperheen lapsi on äidin lapsi, joka on saanut uuden sosiaalisen isän. Jos perheeseen on syntynyt yhteinenkin lapsi, ovat vanhemmat tavallisimmin menneet naimisiin, mutta muuten uudet puoliset asuvat enimmäkseen avoliitossa. Perheitä, joissa asuu vakituisesti "sinun, minun ja meidän lapsia" on edelleen melko vähän, tällaisia perheitä on 848.

Taulukko 6. Uusperheet 1990–2013

Vuosi	Yhteensä	Aviopari	Avopari	Uusperheiden osuus lapsiperheistä, %	Äidin lapset	Isän lapset	Yhteiset lapset	Alle 18-v. lapsia uusperheissä	Ei yhteisten lasten osuus kaikista lapsista, %	Uusperheiden alle 18-v. lasten osuus kaikista lapsista, %
1990	44 426	21 808	22 618	6,9	50 713	7 443	30 089	88 245	5,1	7,8
1995	42 460	19 197	23 263	6,6	50 322	7 637	29 242	87 201	5,0	7,6
2000	47 288	21 315	25 973	7,7	58 550	8 541	30 931	98 022	6,0	8,8
2005	52 204	24 722	27 482	8,8	66 228	9 746	32 465	108 439	7,0	10,0
2006	52 920	25 275	27 645	9,0	67 175	10 054	32 817	110 071	7,1	10,2
2007	53 482	25 901	27 581	9,1	67 652	10 254	33 064	110 970	7,2	10,3
2008	53 674	26 415	27 259	9,2	67 463	10 378	33 227	111 068	7,3	10,4
2009	53 584	26 516	27 068	9,2	67 154	10 517	33 016	110 687	7,3	10,4
2010	53 265	26 612	26 653	9,1	66 508	10 417	33 057	109 982	7,2	10,3
2011	53 361	26 698	26 663	9,2	66 423	10 473	33 169	110 065	7,2	10,4
2012	53 018	26 838	26 180	9,2	65 873	10 519	33 263	109 655	7,2	10,4
2013	52 709	26 316	26 393	9,2	65 196	10 761	33 611	109 568	7,2	10,4

3.3 Lapsiperheessä on keskimäärin 1,84 lasta

Perheiden lapsimääriä tarkasteltaessa tulee ottaa huomioon perheen elinvaihe. Tilastoissa ovat esimerkiksi yksilapsisina perheet, joilla vasta esikoinen on syntynyt. Samoin yksilapsisina ovat perheet, joilla enää viimeinen lapsi asuu kotona. Perhetilastossa on kuvattu tietyn hetken poikkileikkaustilanne, eli minkä kokoisia perheitä maassa tietyllä hetkellä on, ei sitä, mikä on perheen lopullinen lapsiluku. Näin ollen eri ajankohtia on vaikea vertailla väestön ikärakenteen epätasaisuuden vuoksi.

Selvin muutos perheiden lapsimäärissä pitkällä aikavälillä on vähintään nelilapsisten perheiden määrän ja suhteellisen osuuden putoaminen sodan jälkeisistä ajoista (taulukko 7). 1980-luvun puolenvälin jälkeen näiden isojen perheiden määrä alkoi nousta, mutta nousu hiipui 2000-luvulle tultaessa. Viime vuosikymmenen ajan määrä on pysynyt melko vakaana. Kun samaan aikaan yksi- ja kaksilapsisten lapsiperheiden määrät ovat vähentyneet, niin vähintään nelilapsisten lapsiperheiden suhteellinen osuus on suurentunut viiden prosentin tuntumaan. Vähintään nelilapsisten perheiden määrä suurentui edellisestä vuodesta noin kolmella sadalla. Perheitä, joissa on vähintään 10 alaikäistä lasta, oli vuoden 2013 lopussa 457.

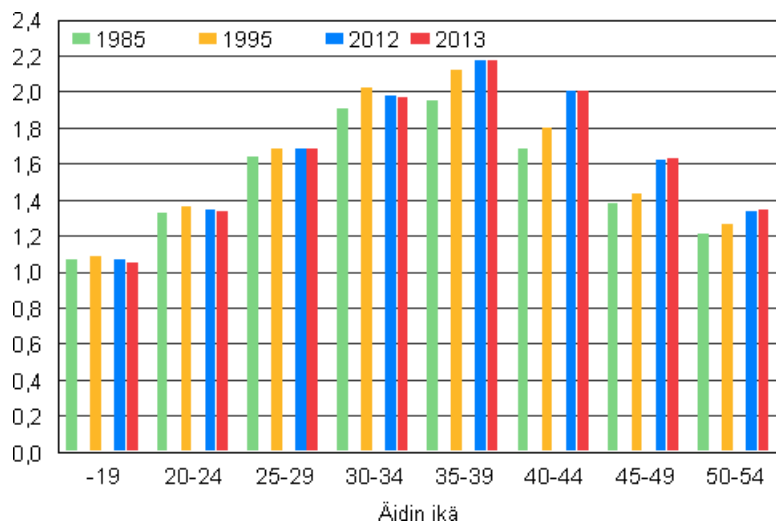
Taulukko 7. Lapsiperheiden lapsiluku 1950–2013

Vuosi	Perheitä yhteensä	Perheiden lapsiluku				Alle 18-v. lapsia keskimäärin
		1	2	3	4-	
1950	599 329	234 682	173 092	95 100	96 455	2,24
1960	678 046	253 285	202 408	112 446	109 907	2,27
1970	677 035	287 649	222 276	100 358	66 752	1,99
1980	688 732	333 812	264 944	70 100	19 876	1,69
1990	640 637	286 549	250 317	81 163	22 608	1,77
2000	612 627	268 369	230 758	85 025	28 475	1,82
2005	591 528	255 549	225 879	81 775	28 325	1,83
2008	585 224	253 841	224 508	78 550	28 325	1,83
2009	584 172	254 457	223 777	77 528	28 410	1,83
2010	582 360	254 551	222 596	76 860	28 353	1,83
2011	580 547	253 995	221 643	76 367	28 542	1,83
2012	578 409	252 986	220 806	75 969	28 648	1,83
2013	575 683	250 318	220 656	75 725	28 984	1,84
%						
1950	100,0	39,2	28,9	15,9	16,1	..
1960	100,0	37,4	29,9	16,6	16,2	..
1970	100,0	42,5	32,8	14,8	9,9	..
1980	100,0	48,5	38,5	10,2	2,9	..
1990	100,0	44,7	39,1	12,7	3,5	..
2000	100,0	43,8	37,7	13,9	4,6	..
2005	100,0	43,2	38,2	13,8	4,8	..
2008	100,0	43,4	38,4	13,4	4,8	..
2009	100,0	43,6	38,3	13,3	4,9	..
2010	100,0	43,7	38,2	13,2	4,9	..
2011	100,0	43,8	38,2	13,2	4,9	..
2012	100,0	43,7	38,2	13,1	5,0	..
2013	100,0	43,5	38,3	13,2	5,0	..

Lapsiperheen keskimääräistä lapsilukua ei voi suoraan vertailla eri ajankohtina, koska eri perhevaiheessa olevien ikäluokkien suuruudet vaihtelevat. Luvut tulisi ikävakioida. Sekään ei anna suoraan aivan yksiselitteistä tietoa, sillä synnytysikä on kohonnut jatkuvasti. 2000-luvulla lapsiperheiden keskimääräinen lapsiluku on pysynyt lähes ennallaan.

Viime aikojen kehitys tulee esiin kuviossa 6, jossa on äidin ikäryhmittäin laskettu keskimääräinen alaikäisten kotona asuvien lasten määrä. Synnyttäjien vanheneminen näkyy siten, että yli 40-vuotiailla äideillä on lähes saman verran lapsia kussakin ikäryhmässä kuin edellisenä vuonna ja selkeästi enemmän kuin vuonna 1995. Alle 35-vuotiailla äideillä on puolestaan keskimäärin lähes saman verran lapsia kuin edellisenä vuonna.

Kuvio 6. Lapsiperheiden keskimääräinen lapsiluku äidin iän mukaan 1985, 1995, 2012 ja 2013

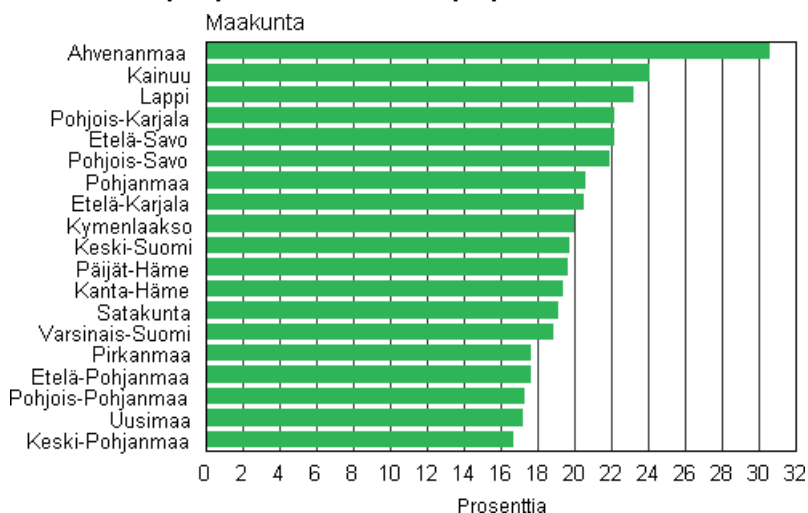


4. Aviopariperhe on yleisin perhetyyppi kaikissa maakunnissa

4.1 Avopariperheitä vähiten Keski-Pohjanmaalla

Aviopariperhe on tavallisin lapsiperhetyyppi kaikissa maakunnissa, vaikka selviä erojakin on havaittavissa. Eroihin vaikuttavat avopari- ja yhden vanhemman perheiden yleisyys maakunnissa. Suhteellisesti eniten avopareja on Ahvenanmaalla, Kainuussa ja Lapissa. Ahvenanmaalla 30 prosenttia lapsiperheistä on avoparien perheitä, Kainuussa ja Lapissa 23 prosenttia. Maan pienin avopariperheiden osuus on Keski-Pohjanmaalla, 16 prosenttia.

Kuvio 7. Avopariperheiden osuus lapsiperheistä maakunnittain 2013

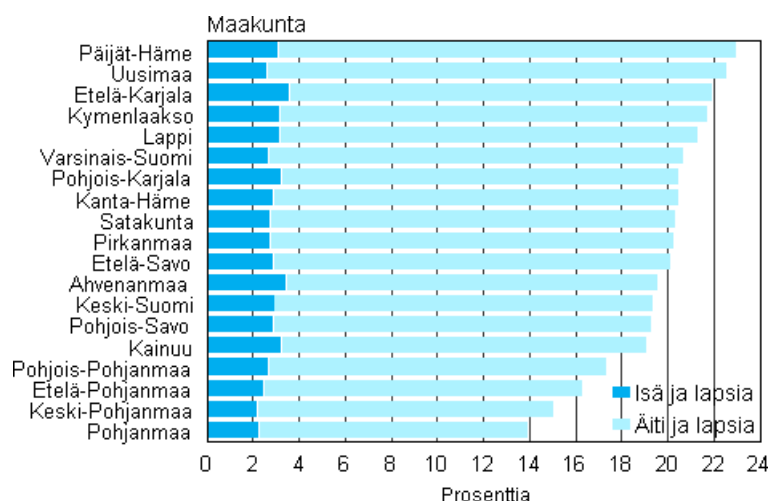


Kuntatasolla tarkastellen Ahvenanmaan kunnat sijoittuvat avoparien yleisyydessä kärkipäähän. Manner-Suomen kunnista kärjessä on Savukoski, jonka lapsiperheistä 36 prosenttia on avoparien perheitä. Närpiössä ja Suomussalmella avoparien osuus lapsiperheistä on 32 prosenttia ja Luhangassa 31 prosenttia. Manner-Suomessa suhteellisesti vähiten avoparien lapsiperheitä on Luodon kunnassa, kuusi prosenttia.

4.2 Yhden vanhemman perheet yleisimpiä Päijät-Hämeessä ja Uudellamaalla

Yhden vanhemman lapsiperheiden yleisyydessä on myös selvää alueittaista vaihtelua. Maakuntien luvuissa Pohjanmaan maakunnat poikkeavat muista maakunnista perinteisen perheen suuntaan (kuvio 8). Yhden vanhemman perheitä on siellä vähiten. Eniten yhden vanhemman lapsiperheitä on Päijät-Hämeessä (22,8 %) ja Uudellamaalla (22,6 %). Päijät-Hämeessä osuus on korkea Lahden ja Uudellamaalla Helsingin ansiosta.

Kuvio 8. Yhden vanhemman perheiden osuus lapsiperheistä maakunnittain 2013



Maakuntien välinen vaihtelu yhden vanhemman lapsiperheiden osuudessa johtuu äiti ja lapsia -perheiden erilaisista osuuksista. Isä ja lapsia -perheiden osuus lapsiperheistä on lähes kaikissa maakunnissa 2–3 prosenttia. Etelä-Karjalassa ja Kainuussa osuus on 3,5 ja Ahvenanmaalla neljä prosenttia.

Kuntatasolla yhden vanhemman lapsiperheitä on suhteellisesti eniten Manner-Suomen kunnista Helsingissä ja Hartolassa (28 %) sekä Kemissä ja Turussa (28 %). Ahvenanmaalta löytyvät koko Suomen korkeimmat prosenttiosuudet (Sottunga 40 %, Kökar 35 % ja Maarianhamina 28 %), mutta Sottungan ja Kökarin kohdalla on huomattava, että näin pienissä kunnissa jo muutaman perheen tyyppin muutos saattaa muuttaa prosenttiosuuksia paljon.

Suhteellisesti vähiten yhden vanhemman lapsiperheitä on Manner-Suomessa Luodossa ja Pedersöressä (5 %), Ahvenanmaalla taas Vårdössä (7 %).

Luotoa voitaneen pitää Suomen perherakenteeltaan perinteisimpänä kuntana, koska siellä yhden vanhemman lapsiperheiden osuus (5%) on maan pienin ja vastaavasti avioparien suurin (89%). Lisäksi lapsiperheen keskimääräinen kotona asuvien alaikäisten määrä on Luodossa 2,70, maan kuudenneksi korkein. Korkeimmat luvut ovat Lumijoella (2,97), Perhossa (2,90) ja Sievissä (2,88). Koko maan keskiarvo on 1,84.

5. Valtaosa lapsista kahden vanhemman perheessä

Lapsiperheitä voidaan tarkastella myös pitämällä yksikkönä perheen sijasta lasta. Tulokset ovat tällöin hieman erilaisia. Esimerkiksi 61 prosenttia lapsiperheistä oli avioparien perheitä, mutta 66 prosenttia lapsista asuu avioparien perheissä, koska niissä on keskimäärin enemmän lapsia kuin avoparien ja yhden vanhemman perheissä. Kahden vanhemman perheessä (eli kun lukuun lisätään avoparien ja rekisteröityjen pariin lapset) asuu yli 82 prosenttia alaikäisistä lapsista kuten edellisenäkin vuonna.

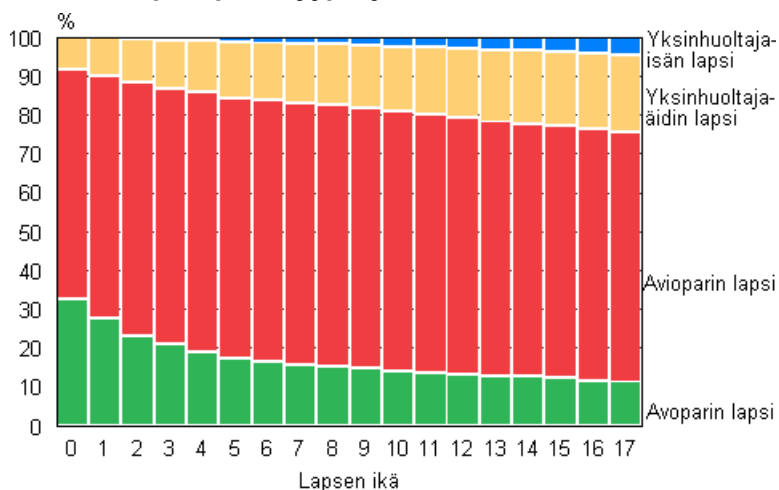
Taulukko 8. Alle 18-vuotiaat lapset perhetyypeittäin 1985–2013

Vuosi	Yhteensä	Aviopari	Rekisteröity parisuhde	Avopari	Äiti	Isä
1985	1 136 027	959 580	..	61 386	102 413	12 648
1990	1 135 686	916 855	..	91 164	113 184	14 483
1995	1 150 562	858 255	..	125 222	148 706	18 379
2000	1 116 687	777 447	..	156 411	162 544	20 285
2005	1 084 865	727 638	131	172 898	162 875	21 323
2006	1 080 728	721 911	183	175 516	161 834	21 284
2007	1 076 522	716 804	216	176 801	161 184	21 517
2008	1 071 800	713 202	277	175 986	160 730	21 605
2009	1 068 554	708 684	331	175 951	161 755	21 833
2009	1 068 554	708 684	331	175 951	161 755	21 833
2010	1 064 470	704 953	397	175 563	161 427	22 130
2011	1 061 710	701 396	500	175 981	161 575	22 258
2012	1 058 664	697 517	597	176 104	162 035	22 411
2012	1 058 664	697 517	597	176 104	162 035	22 411
2013	1 056 606	691 581	672	178 899	162 836	22 618
Prosenttia						
1985	100,0	84,5	..	5,4	9,0	1,1
1990	100,0	80,7	..	7,9	10,0	1,3
1995	100,0	74,6	..	10,9	12,9	1,6
2000	100,0	69,6	..	14,0	14,6	1,8
2005	100,0	67,1	0,0	15,9	15,0	2,0
2006	100,0	66,8	0,0	16,2	15,0	2,0
2007	100,0	66,6	0,0	16,4	15,0	2,0
2008	100,0	66,5	0,0	16,4	15,0	2,0
2009	100,0	66,3	0,0	16,5	15,1	2,0
2010	100,0	66,2	0,0	16,5	15,2	2,1
2011	100,0	66,1	0,05	16,6	15,2	2,1
2012	100,0	65,9	0,06	16,6	15,3	2,1
2013	100,0	65,5	0,06	16,9	15,4	2,1

Alle vuoden ikäisistä vauvoista 92 prosenttia asuu kummankin vanhempansa kanssa, kahdeksan prosenttia vain äitinsä kanssa (kuviot 9). Prosenttiosuudet ovat samat kuin vuosikymmen aiemmin.

Isän tai äidin kanssa asuvien lasten osuus suurenee iän myötä. Vuonna 2013 viidennes 17-vuotiaista lapsista asui vain äidin kanssa, vuosikymmen sitten 18 prosenttia. Vastaavasti neljä prosenttia asui vain isän kanssa, mikä on sama prosenttiosuus kuin vuosikymmen aiemmin.

Kuvio 9. Lapset perhetyypin ja iän mukaan 2013



5.1 Kolmella neljästä lapsesta vähintään yksi sisarus

Vaikka 43 prosenttia lapsiperheistä oli vuoden 2013 lopussa yksilapsisia, perheiden lapsista oli samanaikaisesti ainoita lapsia vain 24 prosenttia. Näistä lapsista useilla ainoana lapsena olo on vain tilapäistä, sillä osa tulee saamaan sisaruksen myöhemmin. Osalla lapsista vanhempi sisarus on jo täyttänyt 18 vuotta tai muuttanut pois kotoa.

Vuoden 2013 lopussa 42 prosenttia lapsista eli yhden sisaruksen kanssa ja 35 prosentilla lapsista oli ainakin kaksi sisarusta kotonaan. Vuonna 1985 vain 27 prosentilla lapsista oli vähintään kaksi sisarusta kotona.

Taulukko 9. Lapset perheen alaikäisten lasten määrän mukaan 1985–2013

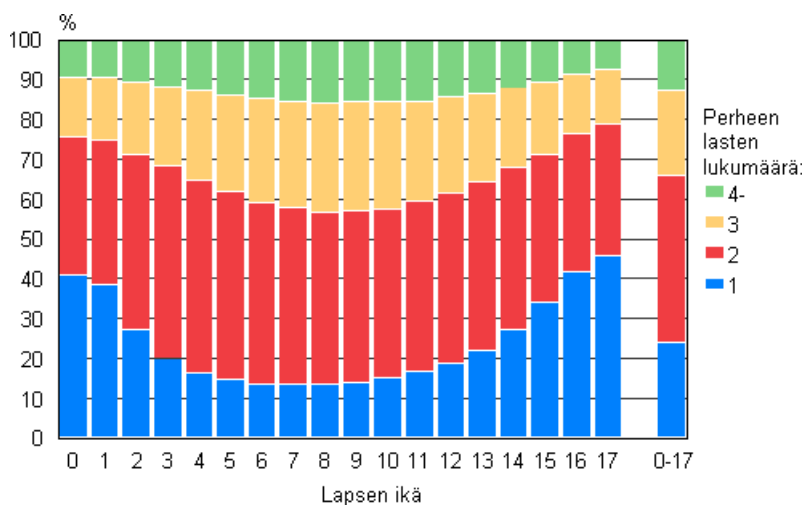
Vuosi	Yhteensä	Perheen alaikäisten lasten määrä			
		1	2	3	4-
1985	1 136 027	306 784	518 206	221 211	89 826
1990	1 135 751	286 529	500 680	243 504	105 038
1995	1 150 562	284 915	484 092	257 283	124 272
2000	1 116 687	268 369	461 516	255 075	131 727
2005	1 084 865	255 549	451 758	245 325	132 233
2006	1 080 728	254 705	451 428	242 382	132 213
2007	1 076 522	254 832	450 088	238 782	132 820
2008	1 071 800	253 841	449 016	235 650	133 293
2009	1 068 554	254 457	447 554	232 584	133 959
2010	1 064 470	254 551	445 192	230 580	134 147
2011	1 061 710	253 995	443 286	229 101	135 328
2012	1 058 664	252 986	441 612	227 907	136 159
2013	1 056 606	250 318	441 312	227 175	137 801
Prosenttia					
1985	100,0	27,0	45,6	19,5	7,9
1990	100,0	25,2	44,1	21,4	9,2
1995	100,0	24,8	42,1	22,4	10,8
2000	100,0	24,0	41,3	22,8	11,8
2005	100,0	23,6	41,6	22,6	12,2
2006	100,0	23,6	41,8	22,4	12,2
2007	100,0	23,7	41,8	22,2	12,3
2008	100,0	23,7	41,9	22,0	12,4
2009	100,0	23,8	41,9	21,8	12,5
2010	100,0	23,9	41,8	21,7	12,6
2011	100,0	23,9	41,8	21,6	12,7
2012	100,0	23,9	41,7	21,5	12,9
2013	100,0	23,7	41,8	21,5	13,0

Perhetilastojen poikkileikkauksellisuus havainnollistuu kuviossa 10, jossa on kuvattu perheiden lapset iän ja perheen lapsiluvun mukaan. Tässä ainoita lapsia määriteltäessä on otettu huomioon perheen kotona asuvat alle 18-vuotiaat lapset. Alle vuoden ikäisistä ainoita lapsia on 41 prosenttia, eli he ovat perheidensä esikoisia. Alhaisimmillaan ainoiden lasten osuus ikäluokasta on 7–8-vuotiailla: heistä 13 prosenttia on ainoita lapsia.

Esikoisen ollessa noin 7-vuotias ilmeisesti perheeseen on jo viimeistään syntynyt toinenkin lapsi. Toisaalta vanhempi sisarus on harvemmin täyttänyt 18 vuotta. Kun voidaan olettaa, että osalle 7-vuotiaista syntyy vielä sisarus ja osalla on jo kotoa lähtenyt sisarus, voidaan päätellä, että noin 10 prosenttia lapsista jää lopullisesti ainokaiseksi. Samaa tulokseen päädytään tarkastelemalla koko maan naisten lapsimääriä synnytettyjen lasten määrän mukaan.

Kuviosta 10 näkyy, että 8–9-vuotiailla perhe on suurimmillaan. Tämän ikäisistä 44 prosenttia asuu perheissä, joissa on vähintään kolme alaikäistä lasta. Osuus on yhtä suuri kuin edellisenäkin vuonna.

Kuvio 10. Lapset iän ja perheen alle 18-vuotiaiden lasten lukumäärän mukaan 2013

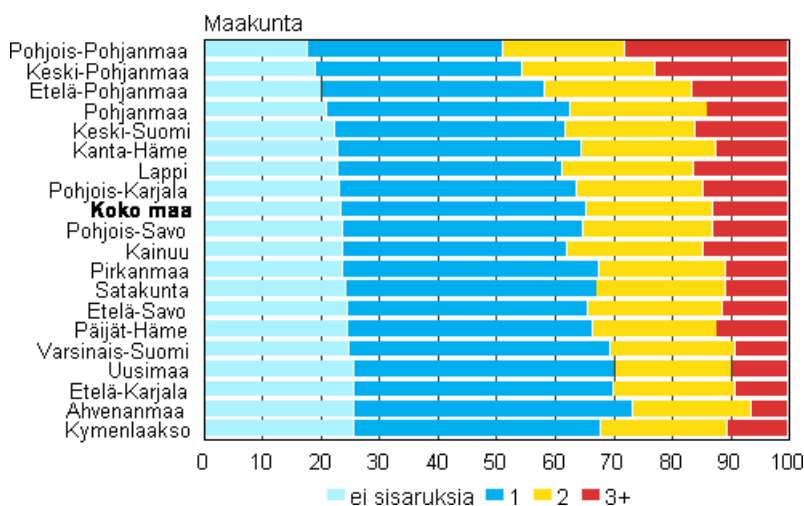


5.2 Pohjois-Pohjanmaan lapsilla eniten sisaruksia

Sisarusten määrissä on eroja myös alueittain. Alueilla joissa perheet ovat suurempia, useiden sisarusten kanssa asuvien lasten osuus on myös luonnollisesti suurempi kuin pienten perheiden alueilla. Pohjois-Pohjanmaalla ja Keski-Pohjanmaalla yli viidenneksellä lapsista on kolme tai enemmän kotona asuvaa alle 18-vuotiasta sisarusta. Sen sijaan Uudellamaalla, Etelä-Karjalassa, Varsinais-Suomessa ja Ahvenanmaalla yli kolmen sisaruksen kanssa elävien lasten osuus on alle 10 prosenttia.

Pohjois- ja Keski-Pohjanmaalla on toisaalta myös pienimmät ilman sisaruksia elävien lasten osuudet – alle 20 prosenttia molemmissa. Kymenlaaksossa, Uudellamaalla, Etelä-Karjalassa ja Ahvenanmaalla useammalla kuin joka neljännellä lapsella ei ole kotona asuvia sisaruksia.

Kuvio 11. Perheen alaikäisten sisarusten määrä maakunnittain 2013, %



Suomen kunnista suhteellisesti vähiten ilman sisaruksia eläviä lapsia on Lumijoella, Tyrnävässä ja Luodossa (alle 10 %). Suhteellisesti eniten ilman sisaruksia eläviä on Sundissa (34 %), Kökarissa (32 %), Pelkosenniellä ja Helsingissä (31 %).

Vähintään kolmen sisaruksen kanssa asuvia suurperheiden lapsia on suhteellisesti eniten Sievissä (55 %), Ranualla (54 %) ja Perhossa (53 %). Lisäksi myös Lumijoella, Merijärvellä ja Pyhännällä yli puolet lapsista asuu vähintään nelilapsisessa perheessä. Lapsia, jotka asuvat vähintään kolmen sisaruksen kanssa, on luonnollisesti suhteellisesti eniten kunnissa, joissa lapsiperheiden koko on suurin (Luku 4.2). Suhteellisesti

vähiten vähintään kolmen sisaruksen kanssa eläviä lapsia on Ahvenanmaan Brändössä ja Sottungassa, joissa vähintään nelilapsisia perheitä ei ole lainkaan. Seuraavaksi tulevat Korsnäs, Kustavi, Lumparland ja Maarianhamina, joissa vähintään nelilapsisten suhteellinen osuus on alle 5 prosenttia. Manner-Suomessa vähintään kolmen sisaruksen kanssa eläviä on suhteellisesti vähiten Närpiössä, Tervossa ja Naantalissa (alle 6 %).

5.3 Uusperheiden lasten määrässä ei muutosta

Uusperheissä kasvaa kaikkiaan 110 000 alle 18-vuotiasta lasta, kymmenen prosenttia kaikista lapsista, kuten edelliselläkin vuonna. Näistä puolisoitten yhteisiä lapsia on 33 600, eli lapsi on syntynyt perheeseen, jossa on ennestään vain äidin ja/tai vain isän lapsia. Uusperheistä 44 prosenttia on sellaisia, että perheeseen on syntynyt myös yhteisiä lapsia. Varsinaisia uusperheen lapsia, eli lapsia, jotka ovat saaneet uuden sosiaalisen vanhemman, on 76 000 eli seitsemän prosenttia kaikista lapsista. Näistä lapsista 65 200 on äidin perheeseen tuomia lapsia ja 10 800 isän.

5.4 Kuusi prosenttia lapsista ulkomaalaistaustaisia

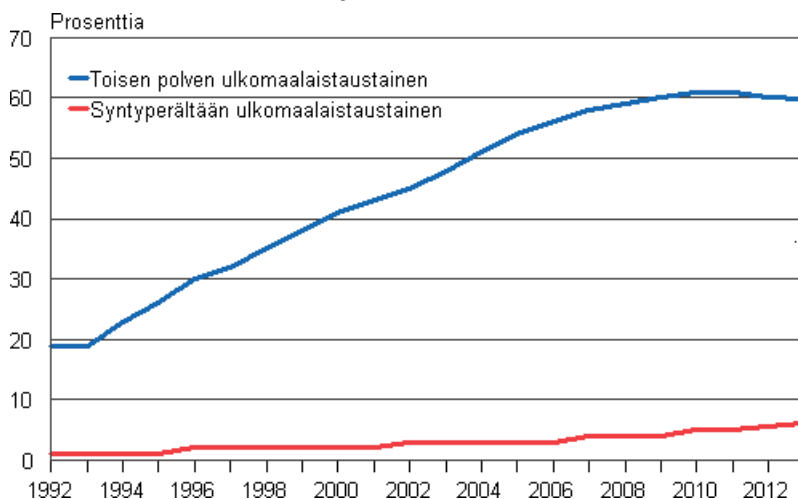
Tilastokeskus otti vuoden 2012 aikana käyttöön uuden syntyperä-luokituksen. Suomalaistaustaisia ovat henkilöt, joilla vähintään toinen vanhemmista on syntynyt Suomessa. Suomalaistaustaisia ovat myös ne henkilöt, joiden vanhemmista ei ole tietoa, mutta joiden äidinkieli on suomi, ruotsi tai saame.

Ulkomaalaistaustaisia ovat ne henkilöt, joiden molemmat vanhemmat tai ainoa tiedossa oleva vanhempi on syntynyt ulkomailla. Ulkomaalaistaustaisia ovat myös ulkomailla syntyneet henkilöt, joiden kummastakaan vanhemmista ei ole tietoa. Syntyperä-luokituksen avulla on helposti eriteltävissä ensimmäisen (ulkomailla syntyneet) ja toisen (Suomessa syntyneet) polven ulkomaista syntyperää olevat henkilöt. Seuraavassa on tarkastelukohteena kaikki Suomen väestöön kuuluvat lapset.

Edellä mainituilla perusteilla kaikista alaikäisistä lapsista 64 000 eli 6 prosenttia oli ulkomaalaistaustaisia vuoden 2013 lopussa. Vuodesta 2012 ulkomaalaistaustaisten alaikäisten lasten määrä on kasvanut yli viidellä tuhannella. Kahden vuosikymmenen aikana ulkomaalaistaustaisten lasten määrä on lähes seitsenkertaistunut.

Ensimmäisen polven ulkomaalaistaustaisia lapsia oli vuoteen 2003 saakka enemmän kuin toisen polven, mutta seuraavana vuonna toisen polven ulkomaalaistaustaisia lapsia oli hieman enemmän eli 51 prosenttia. Vuoden 2013 lopussa toisen polven ulkomaalaistaustaisia lapsia oli 60 prosenttia kaikista ulkomaalaistaustaisista lapsista.

Kuvio 12. Ulkomaalaistaustaisten lasten osuus kaikista lapsista sekä toisen polven ulkomaalaistaustaisten lasten osuus kaikista ulkomaalaistaustaisista lapsista 1992–2013



Ulkomaalaistaustaisista alaikäisistä lapsista alle kouluikäisiä oli 45 prosenttia. Kaikista ulkomaalaistaustaisista alle kouluikäisistä lapsista toiseen polveen kuuluvia oli lähes neljä viidestä vuonna 2013. Osuus on pysynyt samalla tasolla 15 vuoden ajan, vaikka ulkomaalaistaustaisten alle kouluikäisten määrä on kolme ja puolikertaistunut.

6. Nuorten kotoamuutto pysynyt lähes ennallaan

Lasten kotoa lähdön muuttumisesta on vaikeaa saada tarkkaa kuvaa, koska aikaisemmin opiskelijoita ei otettu vakituisesti asumaan opiskelupaikkakunnille. He olivat virallisesti kirjoilla vanhempiensa luona. Vuoden 1994 kesäkuussa tuli voimaan laki, joka oikeutti jokaisen valitsemaan virallisen asuinkuntansa. Muuttoliiketilastoihin lain muutos vaikutti vuosikymmenen loppuun asti kuitenkin vaimeten loppua kohden.

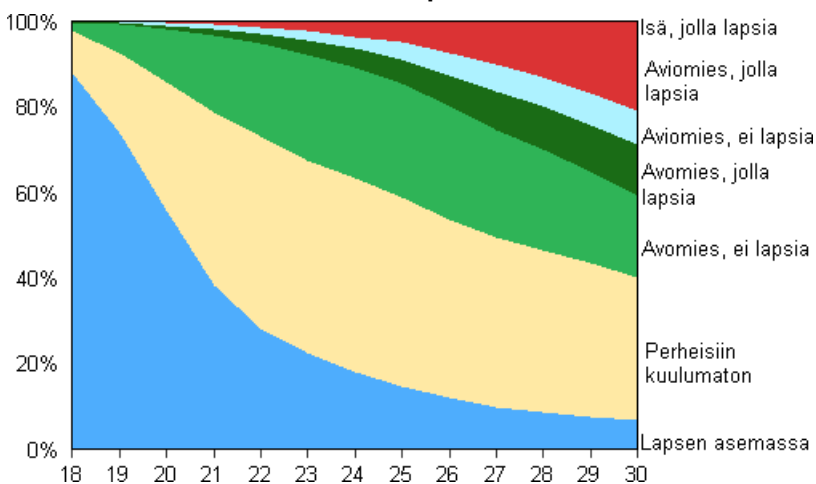
Lasten kotoa lähtöä kuvataan seuraavaksi perheessä lapsen asemassa olevien määrällä. Perheen lapsi voi tosin jäädä kotiin asumaan ja tuoda puolison kanssa asumaan tai saada lapsen, jolloin nuori perheenperustaja ei ole tilastoissa enää vanhempiensa perheessä lapsen asemassa, vaan omassa perheessään aikuisena. Tällainen asumismuoto on tosin erittäin harvinainen Suomessa. Jo ennen kotikuntalakia vuodesta 1985 vuoteen 1993 lapsen asemassa olevien prosenttiosuus nuorisosta putosi jyrkästi. Myös lain voimaantulon jälkeen heidän osuutensa edelleen pieneni lukuun ottamatta vuotta 2010, jolloin pieneneminen pysähtyi. Vuonna 2013 lapsen asemassa olevien nuorten suhteellinen osuus ikäryhmästä edelleen hieman pieneni. Sen sijaan lapsen asemassa olevien määrä ei ole johdonmukaisesti pienentynyt viime vuosina.

Taulukko 10. Lapsen asemassa olevat 20–24 -vuotiaat nuoret 1985–2013

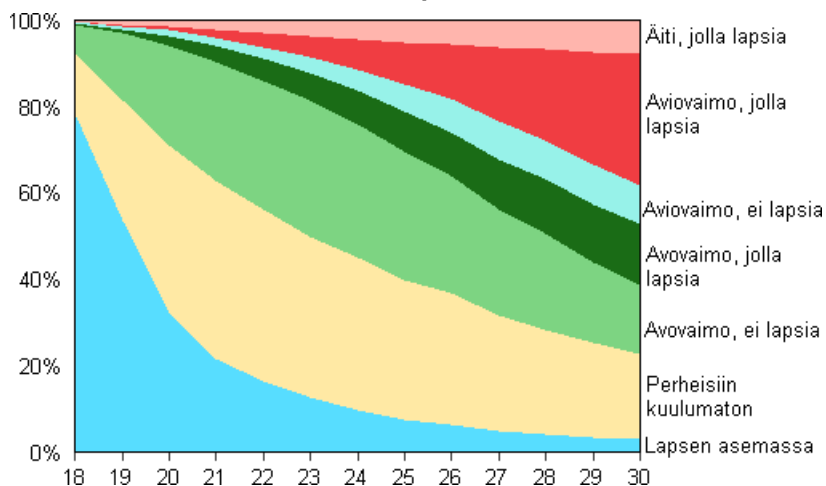
Vuosi	20-24 -vuotiaita			Asuu vanhempiensa luona			Vanhempien luona asuvien osuus kaikista, %		
	Yhteensä	Pojat	Tytöt	Yhteensä	Pojat	Tytöt	Yhteensä	Pojat	Tytöt
1985	377 267	192 738	184 529	203 186	126 280	76 906	53,9	65,5	41,7
1990	343 608	175 039	168 569	165 754	103 971	61 783	48,2	59,4	36,7
1995	305 051	156 008	149 043	126 448	79 642	46 806	41,5	51,0	31,4
2000	327 230	167 084	160 146	109 510	70 895	38 615	33,5	42,4	24,1
2005	333 936	170 710	163 226	96 473	63 875	32 598	28,9	37,4	20,0
2006	332 004	169 860	162 144	91 724	61 060	30 664	27,6	35,9	18,9
2007	327 266	167 344	159 922	88 109	58 520	29 589	26,9	35,0	18,5
2008	325 440	166 488	158 952	86 007	56 819	29 188	26,4	34,1	18,4
2009	324 472	165 988	158 484	85 080	55 871	29 209	26,2	33,7	18,4
2010	327 780	167 817	159 963	85 967	56 185	29 782	26,2	33,5	18,6
2011	332 881	170 256	162 625	85 742	55 810	29 932	25,8	32,8	18,4
2012	339 758	173 775	165 983	85 892	56 027	29 865	25,3	32,2	18,0
2013	340 871	174 276	166 595	85 676	55 532	30 144	25,1	31,9	18,1

Tytöt lähtevät kotoa aikaisemmin kuin pojat. Nykyään jo 68 prosenttia tytöistä on lähtenyt kotoa 20-vuotiaana, pojista 45 prosenttia. Tyttöillä em. prosenttiosuus on sama kuin edellisenä vuonna, pojilla osuus kasvoi prosenttiyksiköllä.

Kuvio 13. 18–30 -vuotiaat miehet perheeseen mukaan 2013



Kuvio 14. 18–30 -vuotiaat naiset perheesean mukaan 2013

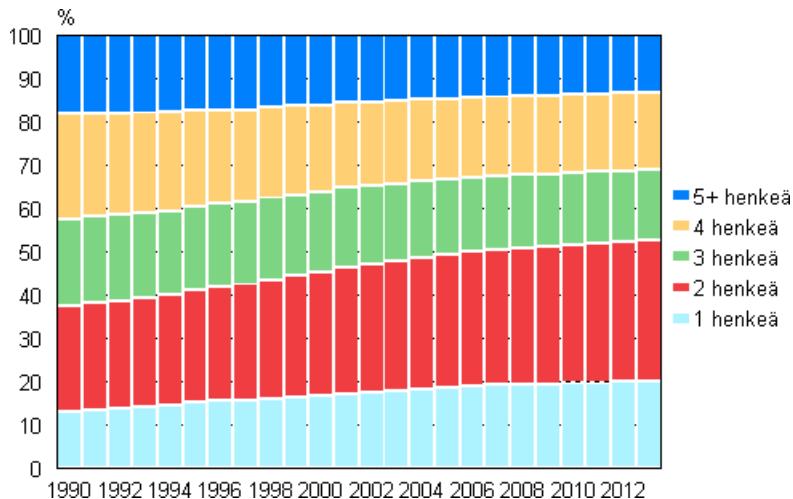


Suomessa on 56 000 henkilöä, jotka ovat täyttäneet 30 vuotta ja ovat perheessään lapsen asemassa. Heistä 43 000 eli 77 prosenttia on miehiä. Tällaisten lapsen asemassa olevien vähintään 30-vuotiaiden henkilöiden määrä on kuitenkin vähentynyt seitsemällä sadalla henkilöllä edellisvuodesta.

7. Naiset asuvat miehiä useammin yksin

Yksinasuvien osuus koko väestöstä on kasvanut vähitellen kahden vuosikymmenen takaisesta 13 prosentista nykyiseen viidennekseen. Eniten väestöä, 32 prosenttia, asuu kahden hengen asutokunnissa. Yli puolet 57–79-vuotiaista asuu kahden hengen asutokunnissa. Suhteellisesti useimmin kahden hengen asutokunnissa asuvat 66–70-vuotiaat, yli 63 prosenttia ikäryhmästä.

Kuvio 15. Asutokuntaväestö asutokunnan koon mukaan 1990–2013

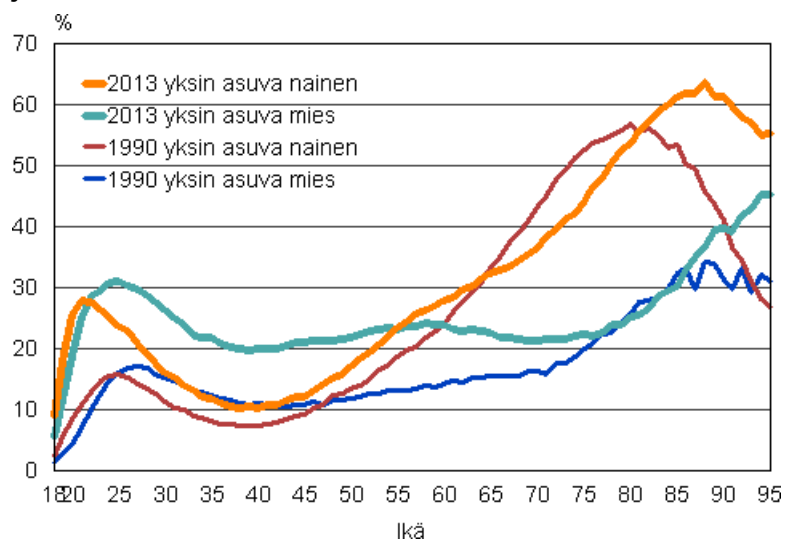


Kaiken kaikkiaan naiset asuvat miehiä useammin yksin. 16 vuotta täyttäneistä naisista 26 prosenttia asuu yksin, miehistä 23 prosenttia. Yksinasuminen jakautuu iän suhteen hieman erilailla. Muutos on rajuinta naisten elämänkaarella. Nuorena asutaan yksin, samoin kaikkein todennäköisimmin vanhana. Alhaisimmillaan naisten yksinasuminen on ikävuosina 36–42, jolloin yksin asuu noin joka kymmenes nainen.

Kuten nuoret naiset, myös nuoret miehet asuvat yksin. Miesten yksinasuminen ei kuitenkaan vähene iän myötä yhtä paljon kuin naisten, vaan prosenttiosuus pysyy samalla tasolla, noin 23 prosenttina, hieman yli kolmikymmenvuotiaista lähes kahdeksankymmenvuotiaisiin. Tämän jälkeen yksinasuvien osuus suurenee.

Vuoden 1990 jälkeen naisten ja miesten yksinasuminen on yleistynyt voimakkaasti etenkin nuorimmissa ikäryhmissä, mutta myös vanhimmissa ikäryhmissä. Toisaalta myös keski-ikäisten miesten yksinasuminen on yleistynyt. Määrällisesti eniten asuvat yksin 66-vuotiaat naiset ja miehistä 25-vuotiaat.

Kuvio 16. Yksin asuvien miesten ja naisten osuus ikäluokasta 1990 ja 2013



Liitetaulukot

Liitetaulukko 1. Perheväestö ja perheen keskokoko 1950–2013

Vuosi	Perheiden määrä	Perheväestö	Koko väestö	Perheväestön osuus, %	Perheen keskokoko
1950	930 572	3 457 474	4 029 803	85,8	3,7
1960	1 036 270	3 855 037	4 446 222	86,7	3,7
1970	1 153 878	3 986 005	4 598 336	86,7	3,5
1980	1 278 102	4 023 091	4 787 778	84,0	3,1
1990	1 365 341	4 101 922	4 998 478	82,1	3,0
2000	1 401 963	4 053 850	5 181 115	78,2	2,9
2005	1 426 002	4 037 753	5 255 580	76,8	2,8
2006	1 431 376	4 039 944	5 276 955	76,6	2,8
2007	1 437 709	4 045 561	5 300 484	76,3	2,8
2008	1 444 386	4 051 662	5 326 314	76,1	2,8
2009	1 450 488	4 059 511	5 351 427	75,9	2,8
2010	1 455 073	4 065 168	5 375 276	75,6	2,8
2011	1 460 570	4 069 930	5 401 267	75,4	2,8
2012	1 465 733	4 075 094	5 426 674	75,1	2,8
2013	1 471 085	4 081 903	5 451 270	74,9	2,8

Liitetaulukko 2. Ruotsinkieliset perheet tyyppin ja puolisoiden/vanhempien lapsiluvun mukaan 31.12.2013

Perhetyyppi	Perheitä yhteensä	Lapsiperheitä				Henkilöitä perheissä	Lapsen asemassa olevia		
		Yhteensä	Perheet, alle 18-vuotiaiden lasten lukumäärä				Yhteensä	Alle 18-v	
			1	2	3				4-
Perheitä yhteensä	55 184	20 486	8 410	8 322	2 926	828	153 658	51 040	37 664
Aviopari ilman lapsia	20 967	-	-	-	-	-	41 934	-	-
Aviopari ja lapsia	15 893	11 668	3 809	5 006	2 174	679	63 394	31 608	23 524
Avopari ilman lapsia	5 803	-	-	-	-	-	11 606	-	-
Avopari ja lapsia	4 771	4 283	1 933	1 882	408	60	17 664	8 122	7 180
Äiti ja lapsia	6 113	3 756	2 142	1 229	305	80	15 217	9 104	5 867
Isä ja lapsia	1 637	779	526	205	39	9	3 843	2 206	1 093

Liitetaulukko 3. Avioparit miehen ja vaimon avioliiton järjestysnumeron mukaan 31.12.2013

Perhetyyppi ja miehenavioliiton järjestysnumero	Yhteensä	Naisen avioliiton järjestysnumero				
		1	2	3	4 -	Tuntematon
Kaikki avioparit	960 504	843 599	103 579	10 457	1 436	1 433
1	838 061	783 265	49 808	3 714	493	781
2	107 754	54 441	47 216	5 313	675	109
3	11 250	4 124	5 699	1 220	197	10
4 -	1 482	468	739	204	70	1
Tuntematon	1 957	1 301	117	6	1	532
Aviopari ilman lapsia	525 933	451 899	64 631	7 338	1 084	981
1	450 989	420 767	27 011	2 341	344	526
2	64 956	27 723	32 766	3 879	520	68
3	7 540	2 236	4 189	944	162	9
4 -	1 057	262	567	170	57	1
Tuntematon	1 391	911	98	4	1	377
Aviopari ja lapsia	434 571	391 700	38 948	3 119	352	452
1	387 072	362 498	22 797	1 373	149	255
2	42 798	26 718	14 450	1 434	155	41
3	3 710	1 888	1 510	276	35	1
4 -	425	206	172	34	13	-
Tuntematon	566	390	19	2	-	155

Liitetaulukko 4. Perheet puolisoitten/vanhempien kielen mukaan 31.12.2013

Vaimon/äidin kieli	Yhteensä	Miehen/isän kieli									
		Suomi	Ruotsi	Venäjä	Viro	Thai	Kiina	Englanti	Somali	Muu ja tuntematon	Perheessä ei isää
Kaikki perheet	1 471 085	1 185 929	75 544	11 980	6 963	178	1 716	5 543	1 487	32 635	149 110
Suomi	1 289 195	1 113 618	24 738	1 477	1 174	85	144	4 213	97	13 164	130 485
Ruotsi	73 514	18 496	47 434	46	51	9	7	362	11	985	6 113
Venäjä	23 573	8 224	351	9 726	588	2	10	77	2	825	3 768
Viro	11 246	3 097	195	250	4 885	-	3	38	1	303	2 474
Thai	4 665	3 917	233	8	14	68	1	14	-	46	364
Kiina	2 931	1 052	60	9	7	-	1 445	29	2	104	223
Englanti	2 550	1 470	152	9	7	-	9	387	2	217	297
Somali	2 443	36	3	1	2	-	2	5	1 279	19	1 096
Muu ja tuntematon	30 013	7 957	741	271	74	11	62	338	23	16 246	4 290
Perheessä ei äitiä	30 955	28 062	1 637	183	161	3	33	80	70	726	-

Liitetaulukko 5. Lapsiperheet vanhempien kielen mukaan 31.12.2013

Äidin kieli	Yhteensä	Isän kieli									Perheessä ei isää
		Suomi	Ruotsi	Venäjä	Viro	Thai	Somali	Arabia	Kiina	Muu kieli ja tuntematon	
Kaikki perheet	575 683	414 091	26 121	5 706	3 621	76	1 189	2 281	823	19 623	102 152
Suomi	487 378	381 300	8 552	474	497	36	56	752	56	7 919	87 736
Ruotsi	27 159	6 703	15 951	14	24	6	6	44	5	650	3 756
Venäjä	12 292	3 409	171	4 840	311	1	2	35	2	444	3 077
Viro	6 530	1 323	94	122	2 633	-	1	21	2	151	2 183
Thai	2 299	1 810	109	2	5	26	-	4	1	20	322
Somali	2 100	17	2	1	2	-	1 064	3	2	11	998
Arabia	1 805	67	4	1	-	-	7	1 232	-	89	405
Kiina	1 461	505	31	1	1	-	-	-	701	49	173
Muu ja tuntematon	18 496	4 409	428	138	27	4	9	100	36	9 843	3 502
Perheessä ei äitiä	16 163	14 548	779	113	121	3	44	90	18	447	-

Liitetaulukko 6. Perheet puolisoiden/vanhempien kansalaisuuden mukaan 31.12.2013

Vaimon/äidin kansalaisuus	Yhteensä	Isän kansalaisuus											Perheessä ei isää
		Suomi	Viro	Venäjä	Thaimaa	Kiina	Ruotsi	Somalia	Irak	Intia	Vietnam	Muu ja tuntematon	
Kaikki perheet	1 471 085	1 275 574	7 336	6 204	140	1 269	2 803	691	1 118	1 084	547	25 209	149 110
Suomi	1 385 671	1 222 171	1 272	1 675	78	202	2 336	189	455	228	190	15 765	141 110
Viro	11 191	2 746	5 400	141	-	3	14	-	6	6	1	378	2 496
Venäjä	10 018	3 919	240	4 180	-	6	9	-	1	7	2	352	1 302
Thaimaa	4 296	3 881	10	3	55	-	5	-	-	-	2	23	317
Kiina	2 195	950	7	6	-	1 015	4	1	-	7	5	75	125
Ruotsi	1 933	1 297	-	-	-	2	309	3	7	1	3	35	276
Somalia	1 357	247	1	-	-	2	4	447	2	1	-	17	636
Irak	1 080	286	2	-	-	-	-	-	574	-	-	13	205
Intia	981	139	-	-	-	-	4	-	1	794	-	13	30
Vietnam	979	443	3	2	2	5	4	-	-	2	314	16	188
Muu ja tuntematon	20 429	9 421	234	117	4	18	42	6	42	32	4	8 084	2 425
Perheessä ei äitiä	30 955	30 074	167	80	1	16	72	45	30	6	26	438	-

Liitetaulukko 7. Lapsiperheet vanhempien kansalaisuuden mukaan 31.12.2013

Äidin kansalaisuus	Yhteensä	Isän kansalaisuus										Muu ja tuntematon	Perheessä ei isää
		Suomi	Viro	Venäjä	Thaimaa	Somalia	Kiina	Ruotsi	Irak	Intia	Turkki		
Kaikki lapsiperheet	575 683	448 641	3 930	2 926	58	530	609	1 130	782	670	910	13 345	102 152
Suomi	528 260	421 649	578	828	37	124	105	971	282	104	545	7 948	95 089
Viro	6 722	1 252	2 956	64	-	-	2	7	3	1	7	201	2 229
Venäjä	4 925	1 582	123	1 936	-	-	-	4	-	5	8	159	1 108
Thaimaa	2 115	1 800	4	1	19	-	-	1	-	-	-	5	285
Somalia	1 179	201	1	-	-	369	2	3	2	-	-	12	589
Kiina	1 073	448	2	1	-	-	482	1	-	1	-	29	109
Ruotsi	898	587	-	-	-	2	1	65	2	1	-	18	222
Irak	845	222	-	-	-	-	-	-	437	-	-	7	179
Intia	658	81	-	-	-	-	-	1	1	540	-	6	29
Turkki	657	279	-	-	-	-	-	1	2	-	306	9	60
Muu ja tuntematon	12 188	4 997	140	49	1	2	7	24	28	14	29	4 644	2 253
Perheessä ei äitiä	16 163	15 543	126	47	1	33	10	52	25	4	15	307	-

Liitetaulukko 8. Perheet puolisoiden/vanhempien syntymämaan mukaan 31.12.2013

Vaimon/äidin syntymävaltio	Yhteensä	Miehen/isän syntymävaltio										Muu ja tuntematon	Perheessä ei isää
		Suomi	Entinen Neuvostoliitto	Viro	Ruotsi	Thaimaa	Kiina	Somalia	Entinen Jugoslavia	Irak	Venäjä		
Kaikki perheet	1 471 085	1 249 042	12 250	6 853	9 675	228	1 577	1 454	2 436	2 125	853	35 482	149 110
Suomi	1 348 836	1 182 611	1 679	946	8 670	131	131	105	421	325	149	19 324	134 344
Entinen Neuvostoliitto	23 112	8 472	8 738	893	82	-	8	1	24	23	266	891	3 714
Viro	10 954	2 445	826	4 569	32	2	5	-	13	7	30	585	2 440
Ruotsi	10 903	8 482	12	8	372	-	1	1	10	7	1	248	1 761
Thaimaa	4 765	4 165	11	11	47	71	-	-	2	3	-	80	375
Kiina	2 786	1 052	8	7	17	-	1 344	2	-	-	3	144	209
Somalia	2 382	36	-	2	-	-	2	1 229	1	5	-	38	1 069
Entinen Jugoslavia	2 342	155	3	1	1	-	-	1	1 629	6	-	178	368
Irak	2 099	44	-	3	1	-	1	1	1 533	-	-	97	418
Venäjä	2 095	903	393	58	5	-	3	-	3	2	356	102	270
Muu ja tuntematon	29 856	11 311	370	206	171	20	58	45	284	156	43	13 050	4 142
Perheessä ei äitiä	30 955	29 366	210	149	277	4	24	69	48	58	5	745	-

Liitetaulukko 9. Lapsiperheet vanhempien syntymämaan mukaan 31.12.2013

Äidin syntymämaa	Yhteensä	Isän syntymämaa										Muu ja tuntematon	Perheessä ei isää
		Suomi	Entinen Neuvostoliitto	Ruotsi	Viro	Thaimaa	Somalia	Entinen Jugoslavia	Irak	Kiina	Vietnam		
Kaikki lapsiperheet	575 683	433 174	5 477	5 968	3 677	97	1 165	1 608	1 512	766	716	19 371	102 152
Suomi	505 733	399 752	584	5 327	388	57	59	191	153	52	49	9 563	89 558
Entinen Neuvostoliitto	11 416	3 443	3 981	47	404	-	1	18	16	4	1	604	2 897
Ruotsi	7 514	5 495	7	227	3	-	1	5	4	1	-	163	1 608
Viro	6 734	1 107	414	19	2 642	1	-	7	5	2	1	336	2 200
Thaimaa	2 350	1 922	3	24	4	27	-	1	3	-	4	30	332
Somalia	2 057	18	-	-	2	-	1 029	1	4	2	-	27	974
Entinen Jugoslavia	1 648	77	3	-	-	-	-	1 132	4	-	-	113	319
Irak	1 612	18	-	1	-	-	1	1 175	-	-	-	62	354
Kiina	1 411	507	2	8	1	-	-	-	-	667	10	47	169
Vietnam	1 228	196	-	4	2	6	1	-	-	8	610	21	380
Muu ja tuntematon	17 817	5 580	368	87	110	3	30	222	105	15	11	7 925	3 361
Perheessä ei äitiä	16 163	15 059	115	224	121	3	43	30	43	15	30	480	-

Liitetaulukko 10. Perheet perhetyypin ja alle 18-vuotiaiden kotona asuvien lasten määrän mukaan 31.12.2013

Perhetyyppi	0–17 -vuotiaiden kotona asuvien lasten lukumäärä					
	Yhteensä	1	2	3	4	5 -
Perheitä yhteensä	575 683	250 318	220 656	75 725	18 581	10 403
Aviopari ja lapsia	347 817	125 002	144 543	55 314	14 056	8 902
Rekisteröity parisuhde	447	262	150	30	5	-
Avopari ja lapsia	109 104	55 864	40 148	10 343	2 199	550
Äiti ja lapsia	102 152	58 179	31 69	9 210	2 172	900
Isä ja lapsia	16 163	11 011	4 124	828	149	51
Suhteellinen jakauma, %						
Perheitä yhteensä	100.0	43.5	38.3	13.2	3.2	1.8
Aviopari ja lapsia	100.0	35.9	41.6	15.9	4.0	2.6
Rekisteröity parisuhde	100.0	58.6	33.6	6.7	1.1	0.0
Avopari ja lapsia	100.0	51.2	36.8	9.5	2.0	0.5
Äiti ja lapsia	100.0	57.0	31.0	9.0	2.1	0.9
Isä ja lapsia	100.0	68.1	25.5	5.1	0.9	0.3

Liitetaulukko 11. Lapsiperheet alle 18-vuotiaiden lasten määrän ja perhetyypin mukaan 31.12.2013

Alle 18-vuotiaiden määrä	Yhteensä	Avioparit	Rekisteröidyt parisuhteet	Avoparit	Äiti ja lapsia	Isä ja lapsia
Yhteensä	575 683	347 817	447	109 104	102 152	16 163
1	250 318	125 002	262	55 864	58 179	11 011
2	220 656	144 543	150	40 148	31 691	4 124
3	75 725	55 314	30	10 343	9 210	828
4	18 581	14 056	5	2 199	2 172	149
5	5 311	4 233	-	424	615	39
6	2 131	1 847	-	98	180	6
7	1 243	1 160	-	20	61	2
8	738	704	-	6	26	2
9	523	505	-	2	14	2
10	290	287	-	-	3	-
11	102	101	-	-	1	-
12	47	47	-	-	-	-
13	14	14	-	-	-	-
14	4	4	-	-	-	-

Liitetaulukko 12. Uusperheet perhekoostumuksen ja lapsiluvun mukaan 31.12.2013

Lasten määrä	Yhteensä	Perheen lapset ovat					
		Vain äidin	Vain isän	Äidin ja isän	Äidin ja yhteisiä	Isän ja yhteisiä	Äidin, isän ja yhteisiä
Kaikki uusperheet	52 709	24 140	3 201	1 943	20 359	2 218	848
1	18 458	16 055	2 403	-	-	-	-
2	18 556	6 661	674	830	9 344	1 047	-
3	10 662	1 212	110	657	7 611	792	280
4	3 712	174	11	332	2 616	279	300
5	937	25	2	88	580	64	178
6-	384	13	1	36	208	36	90
Aviopari	26 316	9 403	1 311	737	12 887	1 412	566
1	7 391	6 383	1 008	-	-	-	-
2	8 977	2 473	251	346	5 328	579	-
3	6 449	461	41	237	5 003	533	174
4	2 517	73	8	114	1 911	209	202
5	682	7	2	29	462	56	126
6-	300	6	1	11	183	35	64
Avopari	26 393	14 737	1 890	1 206	7 472	806	282
1	11 067	9 672	1 395	-	-	-	-
2	9 579	4 188	423	484	4 016	468	-
3	4 213	751	69	420	2 608	259	106
4	1 195	101	3	218	705	70	98
5	255	18	-	59	118	8	52
6-	84	7	-	25	25	1	26

Liitetaulukko 13. Perheet lasten ikäryhmien ja perhetyypin mukaan 31.12.2013

Perheessä ikäryhmän lapsia	Yhteensä	Perhetyyppi					
		Kahden vanhemman perheet			Yhden vanhemman perheet		
		Yhteensä	Avoliitto ¹⁾	Avoliitto	Yhteensä	Äiti ja lapsia	Isä ja lapsia
0-2	157 752	141 203	96 775	44 428	16 549	16 049	500
0-3	195 800	172 800	120 408	52 392	23 000	22 071	929
0-6	289 448	247 107	177 967	69 140	42 341	39 483	2 858
0-16	548 953	438 771	332 707	106 064	110 182	95 817	14 365
0-17	575 683	457 368	348 264	109 104	118 315	102 152	16 163
0-24	666 461	520 453	402 768	117 685	146 008	122 438	23 570
0-29	685 374	533 172	414 312	118 860	152 202	126 765	25 437
0-79	735 143	555 078	435 038	120 040	180 065	149 110	30 955
3-4	116 846	100 803	77 388	23 415	16 043	14 983	1 060
3-6	198 021	167 216	129 086	38 130	30 805	28 315	2 490
5-6	114 383	96 096	76 735	19 361	18 287	16 619	1 668
5-14	367 282	290 544	231 939	58 605	76 738	66 458	10 280
7-8	112 846	93 369	75 860	17 509	19 477	17 342	2 135
7-10	191 958	155 980	126 196	29 784	35 978	31 690	4 288
7-12	254 046	203 072	163 987	39 085	50 974	44 437	6 537
7-15	339 904	265 644	214 826	50 818	74 260	63 493	10 767
7-17	395 473	304 667	247 089	57 578	90 806	76 597	14 209
9-12	188 656	150 460	123 111	27 349	38 196	33 083	5 113
13-15	152 873	118 020	98 384	19 636	34 853	29 270	5 583
16-17	110 608	83 688	70 990	12 698	26 920	22 107	4 813
18-20	114 964	87 023	75 248	11 775	27 941	21 935	6 006
18-24	154 985	115 488	100 214	15 274	39 497	30 271	9 226
18-29	175 309	129 281	112 673	16 608	46 028	34 881	11 147
21-24	53 150	39 230	34 763	4 467	13 920	10 178	3 742
25-29	25 263	17 717	16 073	1 644	7 546	5 368	2 178
30-34	12 993	8 524	7 884	640	4 469	3 131	1 338
35-39	8 843	5 288	5 000	288	3 555	2 648	907
40-49	15 892	7 191	6 917	274	8 701	6 952	1 749
50-	15 683	3 212	3 099	113	12 471	10 662	1 809

1) Ml. rekisteröidyt parisuhteet.

Liitetaulukko 14. Perheiden 0–24-vuotiaat lapset perhetyypin mukaan sekä ottolapset iän mukaan 31.12.2013

Ikä	Kaikkien perheiden lapset	Aviopari ja lapsia	Rekisteröity parisuhde ja lapsia	Avopari ja lapsia ²⁾	Yksinhuoltaja äidin lapsi	Yksinhuoltaja isän lapsi	Otto-lapset	Uusperhe ¹⁾		
								Äidin lapsi	Isän lapsi	Yhteiset lapset
0	58 059	34 332	88	18 804	4 768	67	26	607	1	4 502
1	59 657	37 305	78	16 348	5 775	151	80	349	17	4 420
2	60 209	39 008	84	13 992	6 814	311	93	621	46	4 165
3	61 502	40 513	53	12 832	7 628	476	176	1 179	84	3 805
4	61 009	40 779	44	11 518	8 036	632	194	1 642	139	3 360
5	60 297	40 429	34	10 394	8 624	816	244	2 341	246	2 889
6	59 679	40 245	42	9 723	8 742	927	212	2 928	317	2 457
7	59 903	40 301	30	9 404	9 061	1 107	252	3 428	504	2 076
8	58 485	39 418	35	8 848	9 045	1 139	296	4 020	547	1 717
9	58 634	39 200	33	8 601	9 454	1 346	387	4 411	674	1 359
10	57 474	38 434	34	8 092	9 524	1 390	371	4 734	747	1 089
11	56 413	37 462	20	7 740	9 717	1 474	408	5 012	808	771
12	56 801	37 420	22	7 539	10 146	1 674	342	5 283	886	485
13	57 382	37 500	16	7 355	10 585	1 926	321	5 457	1 060	255
14	57 965	37 540	20	7 452	10 905	2 048	316	5 768	1 099	143
15	57 155	37 032	11	6 958	11 019	2 135	249	5 776	1 116	72
16	58 305	37 586	13	6 802	11 505	2 399	250	5 926	1 233	28
17	57 677	37 077	15	6 497	11 488	2 600	245	5 714	1 237	18
18	53 555	35 081	14	5 774	10 175	2 511	186	1 705	455	17
19	42 307	28 163	3	4 096	7 850	2 195	146	1 138	357	13
20	29 114	19 203	5	2 758	5 451	1 697	112	.	.	.
21	20 417	13 440	3	1 841	3 826	1 307	88	.	.	.
22	14 956	9 864	1	1 233	2 781	1 077	69	.	.	.
23	11 987	7 918	-	948	2 251	870	69	.	.	.
24	9 202	6 028	1	671	1 831	671	54	.	.	.
0-6	420 412	272 611	423	93 611	50 387	3 380	1 025	9 667	850	25 598
0-17	1 056 606	691 581	672	178 899	162 836	22 618	4 462	65 196	10 761	33 611
0-24	1 238 144	811 278	699	196 220	197 001	32 946	5 186	.	.	.

1) Uusperhe = Lapsiperhe, jonka kaikki alaikäiset lapset eivät ole puolisoiden yhteisiä.

2) Sisältää myös loppuvuodesta syntyneitä avopariensa lapsia, joita isä ei ole vielä tunnustanut.

Liitetaulukko 15. Lapset iän ja perheen kotona asuvien alle 18-vuotiaiden lasten määrän mukaan 31.12.2013

Ikä	Perheen alle 18-vuotiaiden lasten lukumäärä					
	Yhteensä	1	2	3	4	5 -
0–17	1 056 606	250 318	441 312	227 175	74 324	63 477
0	58 059	23 525	20 113	8 822	3 000	2 599
1	59 657	22 691	21 802	9 217	3 167	2 780
2	60 209	16 242	26 311	10 889	3 702	3 065
3	61 502	11 996	29 855	12 138	4 113	3 400
4	61 009	9 804	29 479	13 709	4 395	3 622
5	60 297	8 725	28 344	14 686	4 662	3 880
6	59 679	7 966	27 175	15 479	4 923	4 136
7	59 903	7 928	26 483	16 051	5 111	4 330
8	58 485	7 760	25 222	15 974	5 176	4 353
9	58 634	8 075	25 141	16 006	5 045	4 367
10	57 474	8 417	24 487	15 337	5 002	4 231
11	56 413	9 203	24 199	14 103	4 835	4 073
12	56 801	10 551	24 223	13 676	4 438	3 913
13	57 382	12 404	24 193	12 802	4 254	3 729
14	57 965	15 505	23 676	11 569	3 861	3 354
15	57 155	19 213	21 251	10 315	3 403	2 973
16	58 305	24 214	20 193	8 560	2 802	2 536
17	57 677	26 099	19 165	7 842	2 435	2 136
Suhteellinen jakauma, %						
0–17	100.0	23.7	41.8	21.5	7.0	6.0
0	100.0	40.5	34.6	15.2	5.2	4.5
1	100.0	38.0	36.5	15.4	5.3	4.7
2	100.0	27.0	43.7	18.1	6.1	5.1
3	100.0	19.5	48.5	19.7	6.7	5.5
4	100.0	16.1	48.3	22.5	7.2	5.9
5	100.0	14.5	47.0	24.4	7.7	6.4
6	100.0	13.3	45.5	25.9	8.2	6.9
7	100.0	13.2	44.2	26.8	8.5	7.2
8	100.0	13.3	43.1	27.3	8.9	7.4
9	100.0	13.8	42.9	27.3	8.6	7.4
10	100.0	14.6	42.6	26.7	8.7	7.4
11	100.0	16.3	42.9	25.0	8.6	7.2
12	100.0	18.6	42.6	24.1	7.8	6.9
13	100.0	21.6	42.2	22.3	7.4	6.5
14	100.0	26.7	40.8	20.0	6.7	5.8
15	100.0	33.6	37.2	18.0	6.0	5.2
16	100.0	41.5	34.6	14.7	4.8	4.3
17	100.0	45.3	33.2	13.6	4.2	3.7

Liitetaulukko 16. Perheelliset miehet iän ja perhetyypin mukaan 31.12.2013

Miehen ikä	Perhetyyppi						
	Yhteensä	Aviopari ilman lapsia	Aviopari ja lapsia	Avopari ilman lapsia	Avopari ja lapsia	Isä ja lapsia	Rekisteröity parisuhde
Ikäluokat yhteensä	1 321 573	525 933	434 571	208 264	120 040	30 955	1 810
- 19	3 198	96	36	2 827	232	2	5
20 - 24	44 886	2 712	2 765	34 705	4 596	80	28
25 - 29	84 811	10 014	17 806	41 892	14 522	471	106
30 - 34	114 169	13 236	50 249	26 874	22 405	1 237	168
35 - 39	121 779	9 986	72 958	14 072	22 060	2 437	266
40 - 44	113 324	9 251	72 683	9 209	18 160	3 774	247
45 - 49	130 158	16 956	78 231	11 427	17 415	5 801	328
50 - 54	130 132	36 297	62 795	13 912	11 136	5 700	292
55 - 59	127 884	66 209	36 370	15 638	5 726	3 797	144
60 - 64	132 545	93 303	18 805	15 525	2 454	2 339	119
65 - 69	125 451	100 991	10 508	11 409	915	1 570	58
70 - 74	79 940	68 439	4 811	5 470	248	937	35
75 - 79	58 920	51 357	3 399	3 220	109	822	13
80 - 84	35 789	31 362	2 074	1 389	42	922	-
85 -	18 587	15 724	1 081	695	20	1 066	1
Suhteellinen jakauma, %							
Ikäluokat yhteensä	100.0	39.8	32.9	15.8	9.1	2.3	0.1
- 19	100.0	3.0	1.1	88.4	7.3	0.1	0.2
20 - 24	100.0	6.0	6.2	77.3	10.2	0.2	0.1
25 - 29	100.0	11.8	21.0	49.4	17.1	0.6	0.1
30 - 34	100.0	11.6	44.0	23.5	19.6	1.1	0.1
35 - 39	100.0	8.2	59.9	11.6	18.1	2.0	0.2
40 - 44	100.0	8.2	64.1	8.1	16.0	3.3	0.2
45 - 49	100.0	13.0	60.1	8.8	13.4	4.5	0.3
50 - 54	100.0	27.9	48.3	10.7	8.6	4.4	0.2
55 - 59	100.0	51.8	28.4	12.2	4.5	3.0	0.1
60 - 64	100.0	70.4	14.2	11.7	1.9	1.8	0.1
65 - 69	100.0	80.5	8.4	9.1	0.7	1.3	0.0
70 - 74	100.0	85.6	6.0	6.8	0.3	1.2	0.0
75 - 79	100.0	87.2	5.8	5.5	0.2	1.4	0.0
80 - 84	100.0	87.6	5.8	3.9	0.1	2.6	0.0
85 -	100.0	84.6	5.8	3.7	0.1	5.7	0.0

Liitetaulukko 17. Perheelliset naiset iän ja perhetyypin mukaan 31.12.2013

Naisen ikä	Perhetyyppi						
	Yhteensä	Aviopari ilman lapsia	Aviopari ja lapsia	Avopari ilman lapsia	Avopari ja lapsia	Äiti ja lapsia	Rekisteröity parisuhde
Ikäluokat yhteensä	1 440 532	525 933	434 571	208 264	120 040	149 110	2 614
- 19	8 466	363	132	6 974	488	500	9
20 - 24	70 912	4 961	5 844	47 056	8 166	4 803	82
25 - 29	110 797	13 540	28 369	39 736	18 732	10 177	243
30 - 34	135 866	12 891	63 962	20 366	23 412	14 751	484
35 - 39	141 125	8 753	80 700	9 879	22 063	19 239	491
40 - 44	132 105	9 544	74 641	7 842	17 819	21 874	385
45 - 49	149 965	21 482	75 526	11 401	15 696	25 471	389
50 - 54	143 806	48 418	53 362	14 887	8 434	18 476	229
55 - 59	134 340	79 375	25 627	16 356	3 536	9 309	137
60 - 64	130 148	97 805	11 832	14 569	1 118	4 739	85
65 - 69	117 030	96 161	6 701	10 063	336	3 722	47
70 - 74	72 326	60 993	3 576	4 689	118	2 928	22
75 - 79	50 215	41 215	2 477	2 706	68	3 740	9
80 - 84	28 699	21 895	1 326	1 117	39	4 321	1
85 -	14 732	8 537	496	623	15	5 060	1
Suhteellinen jakauma, %							
Ikäluokat yhteensä	100.0	36.5	30.2	14.5	8.3	10.4	0.2
- 19	100.0	4.3	1.6	82.4	5.8	5.9	0.1
20 - 24	100.0	7.0	8.2	66.4	11.5	6.8	0.1
25 - 29	100.0	12.2	25.6	35.9	16.9	9.2	0.2
30 - 34	100.0	9.5	47.1	15.0	17.2	10.9	0.4
35 - 39	100.0	6.2	57.2	7.0	15.6	13.6	0.3
40 - 44	100.0	7.2	56.5	5.9	13.5	16.6	0.3
45 - 49	100.0	14.3	50.4	7.6	10.5	17.0	0.3
50 - 54	100.0	33.7	37.1	10.4	5.9	12.8	0.2
55 - 59	100.0	59.1	19.1	12.2	2.6	6.9	0.1
60 - 64	100.0	75.1	9.1	11.2	0.9	3.6	0.1
65 - 69	100.0	82.2	5.7	8.6	0.3	3.2	0.0
70 - 74	100.0	84.3	4.9	6.5	0.2	4.0	0.0
75 - 79	100.0	82.1	4.9	5.4	0.1	7.4	0.0
80 - 84	100.0	76.3	4.6	3.9	0.1	15.1	0.0
85 -	100.0	57.9	3.4	4.2	0.1	34.3	0.0

Laatuseloste, perheet 2013

1. Tilastotietojen relevanssi

Perusaineistona on Väestörekisterikeskuksen väestötietojärjestelmästä saatu 31.12.2013 Suomessa vakituisesti asunut väestö.

Väestörekisterikeskus ja maistraatit pitävät yllä Suomen väestötietojärjestelmää. Suomen viimeinen henkikirjoitus tehtiin 1.1.1989. Sen jälkeen väestötietojärjestelmää on päivitetty muutosilmoituksin. Väestötietojärjestelmään tallennettavat tiedot määrittelee laki väestötietojärjestelmästä ja Väestörekisterikeskuksen varmennepalveluista (21.8.2009/661). Päätyneen vuoden väestönmuutosilmoituksia odotetaan tammikuun viimeiseen päivään. Väestörekisterikeskus toimittaa Tilastokeskukselle helmikuun alussa vuodenvaihteen väestön tiedot.

Tilastokeskuksen tehtävänä on laatia yhteiskuntaoloja koskevia tilastoja (Laki Tilastokeskuksesta 24.1.1992/48). Näihin kuuluvat myös perhetilastot. Tilastokeskuksen työjärjestys määrittää Henkilötilastot perhetilastojen tekijäksi (Tilastokeskuksen työjärjestys, TK-00-621-14).

Käsitteet

Asunnolla eli asuinhuoneistolla tarkoitetaan keittiöllä, keittokomerolla tai keittotilalla varustettua yhden asuinhuoneen tai useampia asuinhuoneita käsittävää, ympärivuotiseen asumiseen tarkoitettua kokonaisuutta, jonka huoneistoala on vähintään 7 m². Jokaisella asunnolla on oltava oma välitön sisäänkäyntinsä. Sisäänkäynniksi luetaan esim. omakotitaloissa erillinen ns. ulkoveranta (eteinen). Mikäli käynti asuinhuoneistokokonaisuuteen tapahtuu toiseen asuinhuoneistoon varsinaisesti kuuluvien tilojen läpi, ei edellistä pidetä erillisenä asuinhuoneistona, vaan nämä kokonaisuudet muodostavat yhden asuinhuoneiston.

Asuntokunnan muodostavat kaikki samassa asuinhuoneistossa vakinaisesti asuvat henkilöt. Väestötietojärjestelmän mukaan vakinaisesti laitoksissa kirjoilla olevat, asunnottomat, ulkomailla ja tietymättömissä olevat henkilöt eivät muodosta asuntokuntaa. Asuntolarakennuksiksi luokitelluissa rakennuksissa asuvat henkilöt, joiden asunto ei täytä asuinhuoneiston määritelmää, eivät muodosta asuntokuntaa.

Asuntoväestöön kuuluvat väestötietojärjestelmän mukaan vuoden lopussa varsinaisissa asunnoissa vakinaisesti asuvat henkilöt. Laitoksissa vakinaisesti kirjoilla olevat, asuntoloissa ja ulkomailla asuvat sekä asunnottomat henkilöt eivät kuulu asuntoväestöön. Ne asuntolarakennuksiksi luokitelluissa rakennuksissa asuvat henkilöt, joiden asunto ei täytä asunnon määritelmää, eivät kuulu asuntoväestöön.

Perheiden perusväestö poikkeaa asuntoväestöstä siten, että siihen lasketaan kuuluvaksi myös asuntoloissa asuvat.

Avoparit on muodostettu samassa asunnossa vakituisesti asuvista 18 vuotta täyttäneistä, eri sukupuolta olevista puolisottomista henkilöistä, jos heidän ikäeronsa on alle 16 vuotta eivätkä he ole sisaruksia. Mikäli parilla on yhteinen lapsi, eivät nämä säännöt päde. Samaa sukupuolta olevia yhdessä asuvia henkilöitä ei päätellä avopareiksi. Vain rekisteröidyt parisuhteet tilastoidaan.

Lapseksi perhetilastossa katsotaan vanhempiensa kanssa asuvat

- biologiset lapset
- ottolapset sekä
- toisen puolison biologiset lapset ja ottolapset.

Lapsiksi ei luokitella kasvattilapsia eikä pelkän huoltosuhteen perusteella.

Vuoden 1990 jälkeen lapsen määrittely on muuttunut siten, että lapseksi luokitellaan vanhempiensa kanssa asuva henkilö siviilisäädystä riippumatta, ellei hänellä itsellään ole asuntokunnassa puolisoa tai lapsia. Vuonna 1990 lapsen asemaan luokiteltiin vain naimattomat henkilöt. Eli tuolloin vanhempiensa luona asuva leski tai eronnut luokiteltiin perheeseen kuulumattomaksi, vuodesta 1992 lähtien hän kuuluu perheeseen.

Lapsiluku on perheen kotona asuvien perheasemaltaan lapsen asemassa olevien määrä. Lapsiperheen lapsiluvulla tarkoitetaan kotona asuvien alle 18-vuotiaiden lasten määrää.

Lapsiperhe on perhe, johon kuuluu vähintään yksi kotona asuva alle 18-vuotias lapsi.

Mies. Taulukoitaessa rekisteröityjä parisuhteita yhdessä avio- tai avoparien kanssa miehellä tarkoitetaan rekisteröidyn parin vanhempaa puolisoa.

Perheen muodostavat yhdessä asuvat avio- tai avoliitossa olevat tai parisuhteensa rekisteröineet henkilöt ja heidän lapsensa, jompikumpi vanhemmista lapsineen sekä avio- ja avopuolisot sekä parisuhteensa rekisteröineet henkilöt, joilla ei ole lapsia.

Samaa sukupuolta olevat henkilöt ovat voineet 1.3.2002 lähtien rekisteröidä parisuhteensa.

Asuntokunnissa asuvat perheen ulkopuoliset henkilöt, vaikka olisivat perheen sukulaisia, eivät kuulu perheväestöön, elleivät muodosta omaa perhettä. Yhdessä asuvat sisarukset tai serkkuset eivät ole perhe, eivätkä kuulu perheväestöön. Yksin tai samaa sukupuolta olevan henkilön kanssa asuvat ihmiset eivät kuulu perheväestöön.

Asuntoloissa asuvat perheet kuuluvat perheväestöön. Sen sijaan laitoksissa kirjoilla olevista henkilöistä ei muodosteta perheitä.

Perheessä voi olla korkeintaan kaksi perättäistä sukupolvea. Jos asuntokunnassa on useampia sukupolvia, perhe muodostetaan nuorimmasta sukupolvesta lähtien. Näin esim. lapsensa perheen kanssa asuva anoppi tai appi jää perheeseen kuulumattomaksi, ellei yhdessä asu myös puoliso, jolloin vanha pariskunta muodostaa oman erillisen perheen.

Lapsiperheitä ovat perheet, joissa kotona asuu vähintään yksi alle 18-vuotias lapsi.

Perheenjäsenet ryhmitellään **perheaseman** mukaan seuraavasti:

- aviopuoliso, ei lapsia
- aviopuoliso, jolla lapsia
- avopuoliso, ei lapsia
- avopuoliso, jolla lapsia
- rekisteröidyn parisuhteen puoliso, ei lapsia
- rekisteröidyn parisuhteen puoliso, jolla lapsia
- isä/äiti ilman puolisoa
- lapsi

Lapsiksi perhetilastossa katsotaan iästä riippumatta vanhempiensa kanssa asuvat omat lapset tai puolison biologiset lapset tai ottolapset, mutta ei kasvattilapsia tai huollettavia lapsia.

Perheellinen mies on avio- tai avopuoliso, isä, jolla on lapsia sekä rekisteröidyn miesparin kummatkin puolisot. Perheellinen nainen on avio- tai avopuoliso, äiti, jolla on lapsia sekä rekisteröidyn naisparin kummatkin puolisot.

Perheet ryhmitellään seuraaviin **perhetyyppeihin**:

- aviopari ilman lapsia
- avopari ilman lapsia
- aviopari ja lapsia
- avopari ja lapsia
- rekisteröity miespari ilman lapsia
- rekisteröity miespari ja lapsia
- rekisteröity naispari ilman lapsia
- rekisteröity naispari ja lapsia
- äiti ja lapsia
- isä ja lapsia

Ilman lapsia tarkoittaa paria, jolla ei ole koskaan ollut lapsia tai jonka lapset eivät asu enää vanhempiensa kanssa. ”Avio- ja avopari ja lapsia” sisältää paitsi parit, joilla on yhteisiä lapsia myös parit, joiden lapset eivät ole yhteisiä.

Rekisteröidyssä parisuhteessa olevat on tietosuojasyistä luokiteltu kunnittaisissa taulukoissa yhteen avioliittojen kanssa.

Puolisolla tarkoitetaan joko avio- tai avopuolisoa tai rekisteröidyn parisuhteen toista osapuolta, ellei asiayhteydestä muuta ilmene.

Uusperheessä on alle 18-vuotias vain toisen puolison lapsi. Perheen kaikki lapset eivät ole puolisoitten yhteisiä.

Taulukoitaessa rekisteröityjä parisuhteita yhdessä avio- tai avoparien kanssa vaimolla tarkoitetaan rekisteröidyn parin nuorempaa puolisoa.

2. Tilastotutkimuksen menetelmäkuvaus

Tietokoneohjelma luokittelee henkilöt heidän vakituisen asuinpaikkansa tunnuksen mukaan asuntokunniksi. Jokaisen asunnossa vakituisesti asuvan henkilön tietueella on vanhempien, puolison ja kaikkien lasten henkilötunnukset. Näitä vertailemalla ohjelma muodostaa perheet.

Ennen vuotta 1990 avoparit päätettiin vain puolisoitten yhteisten lasten perusteella. Nyt käytössä oleva ohjelma päättää avioparien muodostamisen jälkeen asunnossa mahdollisesti asuvista puolisoittomista, vähintään 18-vuotiaista, eri sukupuolta olevista henkilöistä avoparin, jos he eivät ole sisaruksia ja heidän ikäeronsa on korkeintaan 15 vuotta. Puolisoitten iälle eikä ikäerolle aseteta rajoituksia, jos heillä on yhteinen lapsi.

Avopariksi päätellään siten esimerkiksi entisten käsitteiden mukainen yksinhuoltajaäiti, jonka luona asuu sopivan ikäinen mies. Samoin nyt muodostetaan perheen tyttärestä ja mahdollisesta perheen kanssa asuvasta sopivan ikäisestä miehestä avopari.

Perheiden päättelyä hankaloittaa se, että väestötietojärjestelmä ei kerro onko perheen kanssa asuva henkilö alivuokralainen. Suomessa oli vuoden 1990 väestölaskennan luotettavuustutkimuksen mukaan tuolloin alle 20 000 alivuokralaista eikä mikään viittanut määrän olleen suurenemassa. Niinpä tapauksia, joissa alivuokralainen päätellään vuokranantajan avopuolisoksi, ei voi olla huomattavaa määrää. Edellytyksenä on, että alivuokralainen on sopivan ikäinen ja vastakkaista sukupuolta kuin puolisoiton vuokranantaja.

Jos mahdollisia ehdokkaita avopuolisoksi on useampia, ohjelma valitsee puolisoiksi iältään lähinnä olevan henkilön. Avopareja aletaan päätellä korkeintaan neljästä puolisoittomasta henkilöstä.

Laitoksessa vakituisesti asuvista ei muodosteta perheitä.

3. Tietojen oikeellisuus ja tarkkuus

Suomen perhetilastot on etuoikeutetussa asemassa, kun käytettävissä on väestötietojärjestelmä, jossa jokaisella ihmisellä on henkilötunnuksen lisäksi kotipaikkatunnus, joka kertoo, missä asunnossa henkilö asuu. Perhetilastot voidaan laatia koko väestöstä vuosittain, nopeasti ja rasittamatta ihmisiä kalliilla kyselyillä. Näin voidaan Suomen lisäksi tehdä toistaiseksi vain Tanskassa.

Perheiden päättely väestötietojärjestelmästä aiheuttaa ongelmia lähinnä kahdessa suhteessa:

1. Perheeksi voidaan yhdistää vain henkilöt, jotka ovat ns. kirjoilla samassa asunnossa.
2. Avoparit (avioliitonkaltainen suhde) joudutaan päättelemään.

1. Kansainvälisten käsitteidenmäärittysten mukaan perhe voidaan muodostaa myös virallisen asuinpaikan mukaan, kuten Suomessa tehdään. Kuitenkin perheet, joissa esimerkiksi toinen puolisoista on työn takia kirjoilla toisella paikkakunnalla, vaikka asuukin viikonloput ja viettää lomat muun perheen kanssa, eivät tule tilastoihin täydellisinä. Samoin pariskunta voi asua yhdessä, vaikka toinen on edelleen kirjoilla jossain muualla, vaikkapa edellisen puolison luona.

Suomessa valtaosa ihmisistä kuitenkin asuu siellä, missä on kirjoillakin. Yleisesti ottaen Väestötietokeskuksen väestötietojärjestelmää voidaan pitää henkilöiden suhteen erittäin kattavana. Jotta henkilö saa henkilötunnuksen, hänet on kirjattava väestötietojärjestelmään. Eläminen Suomessa ilman henkilötunnusta on käytännöllisesti katsoen mahdotonta. Laillinen työssäkäynti, pankkitilin avaaminen, asioiminen virananomaisten kanssa jne. edellyttää henkilötunnusta. Voidaan olettaa, ettei Suomessa ole merkittävää määrää esim. yli vuoden kestäviä jaksoja 'pimeää' työtä tekeviä henkilöitä, joille palkka maksetaan käteisellä. Vähintään vuoden mittaiseksi tarkoitettu oleskelu on edellytys Suomen väestöön kirjautumiseen.

Väestötietojärjestelmää on pidetty yllä henkikirjoituksen lakkauttamisen jälkeen vuodesta 1989 pelkästään väestömuutosilmoituksin. Näiden oikeellisuudesta kertoo väestötietojärjestelmästä tehty osoitteiden luotettavuustutkimus.

Väestötietokeskus teettää Tilastokeskuksella otantatutkimuksen osoitetietojen oikeellisuudesta. Noin 11 000 hengeltä tiedustellaan, onko heidän osoitteensa väestötietojärjestelmässä oikea. Vuoden 2012 tutkimuksessa vastanneista 98,9 prosentilla tieto oli oikein. Tutkimuksen kato oli 16,9 prosenttia. Kadon osalta osoitteet pyrittiin tarkistamaan muista lähteistä. Katoon kuuluvista henkilöistä 93,6 prosentilla osoite pystyttiin toteamaan oikeaksi, 5,9 prosentilla vääräksi ja 1,8 prosentilla tietoa ei voitu tarkistaa. Jos oletetaan kaikkien kadossa olleiden tarkistamatta jääneiden tiedot vääräksi, olisi lopullinen oikeiden osoitteiden osuus 98,1 prosenttia.

Kunnallisvaalien yhteydessä ulkomaalaisten äänioikeusilmoitusten palautukset paljastavat yleensä noin 1 000 henkeä, jotka ovat muuttaneet maasta ilmoitusta tekemättä ja ovat siten olleet edelleen tilastoituna väestöön. Väestötietokeskus poistaa heidät väestötietojärjestelmän maassa asuvasta väestöstä ennen seuraavaa vuodenvaihdetta.

Väestötietojärjestelmästä saadusta vuoden 2013 lopun väestöaineistosta on selvitysten jälkeen poistettu todennäköisesti ulkomaille muuttaneina 913 henkilöä. Nämä henkilöt ovat ulkomaisten kansalaisia, joiden osoite on tuntematon ja jotka eivät ole vuosien 2010–2012 välisenä aikana saaneet palkkatuloa, pääomatuloa, yrittäjätuloa, työttömyystukea, eläketuloa, toimeentulotukea tai sairausvakuutuksen korvauksia.

Nuorten osalta tilanne muuttui kotikuntalain myötä vuonna 1994. Opiskelija voi muuttaa kirjansa opiskelupaikkakunnalle, toisin kuin ennen.

2. Avioliitonkaltaisen suhteen päättelemisen väestötietojärjestelmästä on ongelmallisempaa. Vaihtoehtona on jättää lapsettomat avoparit kokonaan tilastoinnin ulkopuolelle ja yhdistää avopareja vain yhteisten lasten avulla. Kun tilastoilla kuitenkin on tarkoitus kuvata yhteiskuntaa mahdollisimman totuudenmukaisesti, ollaan varmaankin lähempänä totuutta päättelemällä avopareja yhteisen osoitteen perusteella kuin jättämällä heidät tilastojen ulkopuolelle.

Ohjelma varmastikin päättelee olemattomia avopareja, toisaalta se jättää alle 18-vuotiaat avoparit päättelemättä, samoin ne avoparit, joiden ikäero on yli 15 vuotta. Ohjelman päättelemien avoparien määrä oli kuitenkin hyvin lähellä niitä lukuja, joita haastattelututkimuksissa oli saatu ennen päättelyn aloittamista.

Vuoden 1989 avoparit saatiin vielä erillisellä haastattelututkimuksella. Haastattelun kohteena olivat henkilöt, eivät perheet. Kysymys esitettiin vain henkilöille, joiden siviilisäätty ei ollut 'naimisissa'. Otoksesta arvioitiin Suomessa olevan 372 000 avoliitossa asuvaa 15–64-vuotiasta henkilöä. Seuraavan vuoden perhetilaston osoitteen mukaan päätellyksi 18–64-vuotiaksi avoliitossa asuviksi saatiin 370 000 henkilöä, joista tosin osa on siviilisäädyltään naimisissa olevia. Otosten mukaan avoliitossa asuvien määrä kasvoi 1980-luvun lopulla noin 20 000 hengellä vuosittain.

Ottaen huomioon eroavaisuudet ikärajoissa ja siviilisäädyn merkityksessä avoparipäätelyssä, voidaan todeta perhetilastoihin pääteltävien avoparien määrän olevan hieman otoksilla mitattua todellisuutta pienemmän. Avoparien päätely antaa kuitenkin riittävän hyvän kuvan yhteiskunnan perherakenteesta. Näin voidaan seurata, mihin suuntaan kehitys on menossa ja tarkastella eri perhetyyppisiä suurempina ryhminä. Yksilötason päätelmien teossa näistä pariskunnista on kuitenkin oltava varovainen.

4. Julkaistujen tietojen ajantasaisuus ja oikea-aikaisuus

Tilastokeskus päivää vuodenvaihteen väestö- ja perhetilastot vuoden viimeiselle päivälle. Aluejakona on vuodesta 1999 lähtien käytetty seuraavan vuoden ensimmäisen päivän aluejakoa. Näin ollen kunnat, jotka yhdistyvät vuoden ensimmäisenä päivänä on tilastoitu yhteen jo edellisen vuoden viimeisen päivän tilastoihin. Vuodenvaihteen tilastot voidaan tarvittaessa tuottaa myös kuntajaolla ennen yhdistymistä.

5. Tietojen saatavuus ja läpinäkyvyys/selkeys

Ensimmäiset perhetilastot on saatavilla vuoden 1950 ja 1960 väestölaskennoista. Vuodesta 1970 lähtien väestölaskentoja on tehty viiden vuoden välein. Lisäksi vuosina 1977, 1978, 1982, 1984 ja 1987 on julkaistu perhetietoja. Vuodesta 1992 perhetilastoja on tehty vuosittain. Perhejulkaisu on tehty vuosittain vuodesta 1994.

Avoliitossa elävistä tehtiin vuosina 1980–1989 vuosittain työvoimatutkimuksen yhteydessä noin 10 000 henkilön otokseen perustuva katsaus.

Vuodesta 1870 vuoteen 1930 tehtiin kymmenvuosittain suurimmissa kaupungeissa henkilölomakkeisiin perustuva väestölaskenta. Näistä laskennoista on saatavilla jonkinlaisia ruokakuntatietoja.

Perheiden perustiedot on saatavilla sähköisessä muodossa kunnittain tai kuntaa suuremmilla aluejaoilla Tilastokeskuksen veloitusettomasta StatFin-tilastopalvelussa internetissä osoitteessa:

<http://www.stat.fi/tup/tilastotietokannat/index.html>

Yleistietoa ja pitkiä aikasarjoja koko maan perheistä on perhetilaston kotisivuilla osoitteessa:

<http://www.stat.fi/til/perh/index.html>

Maksullisessa sähköisessä tietopalvelussa on saatavilla eritellympää tietoa perheistä mm. kunnan osa-alueittain. Palvelusta saa lähempiä tietoja osoitteesta:

<http://www.stat.fi/tup/vaestotilastopalvelu/index.html>

Tilastokeskuksen maksullisista palveluista on enemmän tietoa osoitteessa:

<http://www.stat.fi/tup/tilastotietokannat/index.html>

6. Tilastojen vertailukelpoisuus

Perhetiedot eivät ole täysin vertailukelpoisia ennen ja jälkeen vuoden 1990, jolloin avoparit alettiin päätellä yhdessä asumisen perusteella. Perhetilastossa on otostutkimuksia apuna käyttäen estimoitu vuosille 1960 ja 1970 koko maan osalta perhejakauma mukaan lukien avoparit, joilla ei ole yhteisiä lapsia. Vuoden 1980 ja 1985 luvut on tulostettu uudella luokituksella alkuperäisestä aineistosta. Avoparien ottaminen mukaan tilastoon lisää perheiden määrää ja samalla vähentää yhden vanhemman perheiden määrää, koska osa näistä asuu avoliitossa uuden puolison kanssa.

Kun lapsen asemaan luokiteltavan henkilön siviilisäädylle ei enää vuoden 1990 jälkeen asetettu rajoitteita, lisäsi se niin ikään perheiden määrää. Esim. äitinsä luo asumaan palannut eronnut henkilö muodostaa äitinsä kanssa perheen, aikaisemmin äiti ja lapsi tilastoitiin perheväestön ulkopuolisiksi.

7. Selkeys ja eheys/yhtenäisyys

Demografisten perhetilastojen luvut poikkeavat joidenkin väestölaskentojen perheluvuista. Näissä väestölaskennan tilastoissa on käsitteenä asuntokuntaväestö, jolloin perheiden tilastoista putoavat pois ne perheet, joiden asunto ei täytä asunnon kriteerejä.

Lisätietoja

Marjut Pietiläinen 029 551 2798

Timo Nikander 029 551 3250

Vastaava tilastojohtaja:

Riitta Harala

vaesto.tilasto@tilastokeskus.fi

www.tilastokeskus.fi

Lähde: Väestö- ja kuolemansyytilastot, Tilastokeskus

Asiakaspalaute: www.tilastokeskus.fi/palaute

Tietopalvelu ja viestintä, Tilastokeskus
puh. 029 551 2220
www.tilastokeskus.fi

Julkaisutilaukset, Edita Publishing Oy
puh. 020 450 05
asiakaspalvelu.publishing@edita.fi
www.editapublishing.fi

ISSN 1796-0479
= Suomen virallinen tilasto
ISSN 1798-3215 (pdf)