

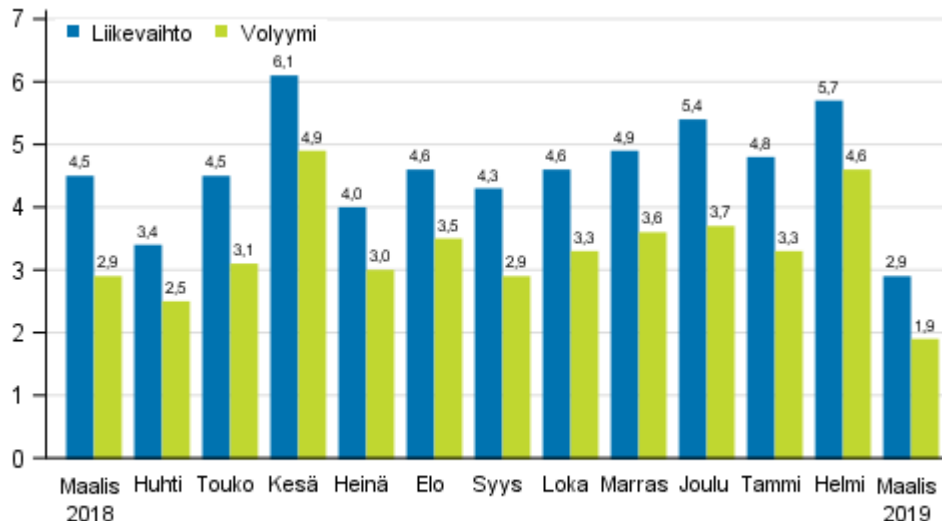
Palvelualojen liikevaihtokuvaaja

2019, maaliskuu

Palveluiden liikevaihto ja tuotanto kasvoivat maaliskuussa

Palvelualojen työpäiväkorjattu liikevaihto kasvoi vuoden 2019 maaliskuussa 2,9 prosenttia vuoden 2018 maaliskuusta. Palvelutuotanto eli volyyymi, josta hintojen muutosten vaikutus on poistettu, kasvoi samaan aikaan 1,9 prosenttia. Kuluvan vuoden helmikuussa liikevaihto ylsi 5,7 prosentin kasvuun, kun taas volyyymi ylsi tuolloin 4,6 prosentin nousuun vuodentakaisesta. Palvelualoissa ei ole mukana kaupan toimialoja.

Palveluiden työpäiväkorjatun liikevaihdon ja volyymin vuosimuutos, %



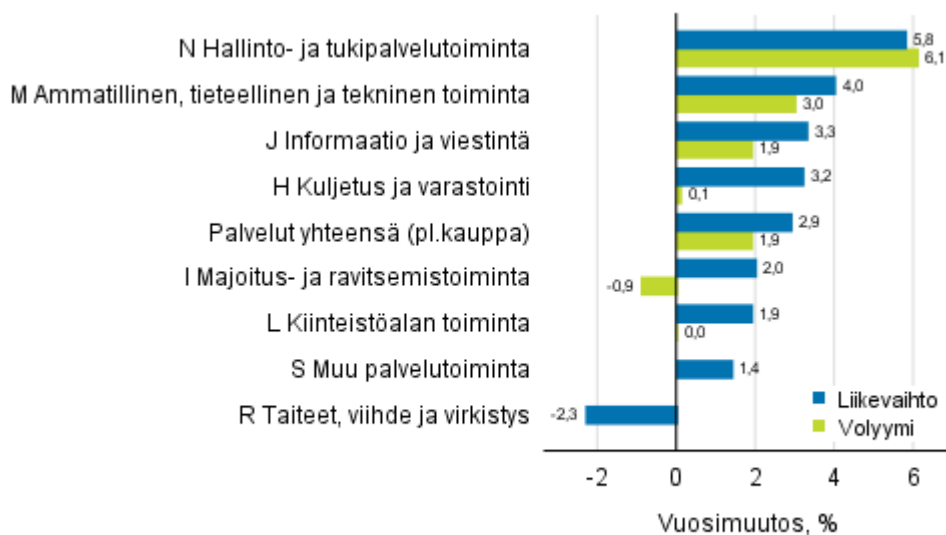
Lähde: Tilastokeskus

Maaliskuussa 2019 palveluiden päätoimialoista voimakkaimmin kehittyi hallinto- ja tukipalvelutoiminta, jonka työpäiväkorjattu liikevaihto nousi 5,8 prosenttia ja volyyymi 6,1 prosenttia vuoden 2018 maaliskuusta. Myös ammatillisen, tieteellisen ja teknisen toiminnan liikevaihto kehittyi myönteisesti yltyen 4,0 prosentin nousuun vuodentakaisesta. Toimialan volyyymi kasvoi vastaavasti 3,0 prosenttia.

Palvelualojen keskimääräistä kasvua ripeämmin kasvoivat myös informaatio ja viestintä, jonka työpäiväkorjattu liikevaihto nousi 3,3 prosenttia sekä kuljetus ja varastointi, jonka työpäiväkorjattu liikevaihto nousi 3,2 prosenttia. Vastaavat volyymin kasvuluvut olivat 1,9 prosenttia ja 0,1 prosenttia.

Volyymilla mitattuna hallinto- ja tukipalvelutoiminta kasvoi maaliskuussa palvelualoista nopeimmin. Majoitus- ja ravitsemistoiminnan kehitys oli tuolloin volyymin mitattuna heikointa.

Palvelualojen työpäiväkorjatun liikevaihdon ja volyymin vuosimuutos, maaliskuu 2019, % (TOL 2008)

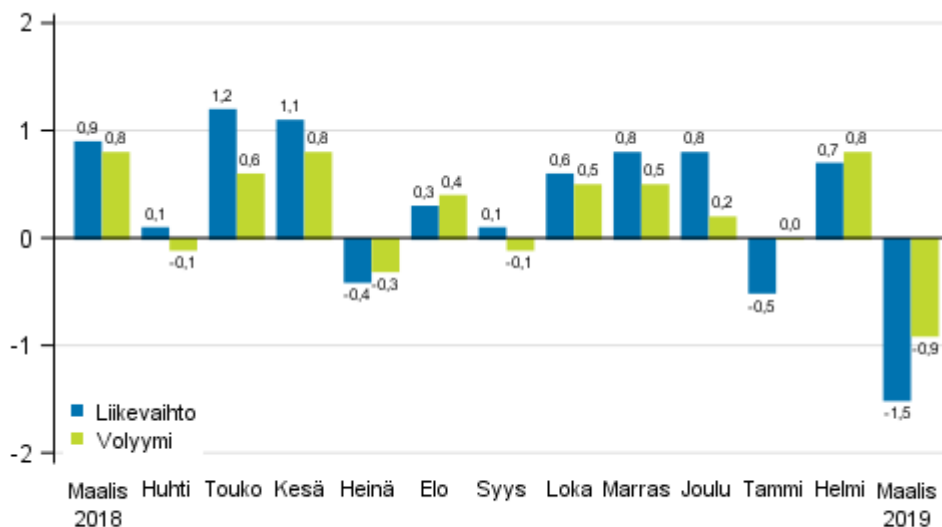


Lähde: Tilastokeskus

Liikevaihto laski tuotantoa voimakkaammin edelliseen kuukauteen verrattuna

Palvelualojen kausitasoitettu liikevaihto laski vuoden 2019 maaliskuussa 1,5 prosenttia helmikuuhun verrattuna. Palveluiden tuotanto, josta hintojen muutosten vaikutus on poistettu, laski samaan aikaan 0,9 prosenttia. Kuukautta aikaisemmin liikevaihto nousi 0,7 prosenttia tammikuusta 2019, kun taas volyymi ylsi tuolloin 0,8 prosentin nousuun.

Palveluiden kausitasoitettun liikevaihdon ja volyymin muutos edellisestä kuukaudesta, %



Lähde: Tilastokeskus

Uusimman kuukauden tiedot ovat ennakkollisia ja voivat tarkentua merkittävästi etenkin tarkemmilla toimialatasoilla tulevana kuukausina. Palvelualojen volyyymi on laskettu poistamalla liikevaihtoindeksistä hintojen muutosten vaikutus.

Työpäiväkorjaus huomioi arkipäivien lukumäärän vaihtelusta aiheutuvat tekijät. Tämä tarkoittaa kuukausien pituuksien, eri viikonpäivien ja juhlapäivien huomioimista. Kausitasoitettusta sarjasta on poistettu lisäksi kausivaihtelu, jonka ansiosta myös kahden peräkkäisen kuukausihavainnon vertaaminen on mielekästä.

Sisällys

Taulukot

Liitetaulukot

Liitetaulukko 1. Työpäiväkorjatun liikevaihdon ja volyymin vuosimuutos palveluiden toimialoilla, % (TOL 2008).5

Kuviot

Liitekuviot

Liitekuvio 1. Palvelualojen liikevaihdon ja volyymin trendisarjat.....6

Liitekuvio 2. Kuljetuksen ja varastoinnin liikevaihdon ja volyymin trendisarjat.....6

Liitekuvio 3. Informaation ja viestinnän liikevaihdon ja volyymin trendisarjat.....7

Liitekuvio 4. Kiinteistöalan toiminnan liikevaihdon ja volyymin trendisarjat.....7

Liitekuvio 5. Ammatillisen, tieteellisen ja teknisen toiminnan liikevaihdon ja volyymin trendisarjat.....8

Liitekuvio 6. Hallinto- ja tukipalvelutoiminnan liikevaihdon ja volyymin trendisarjat.....8

Tietojen tarkentuminen.....9

Laatuseloste: Palvelualojen liikevaihtokuvaaja.....11

Liitetaulukot

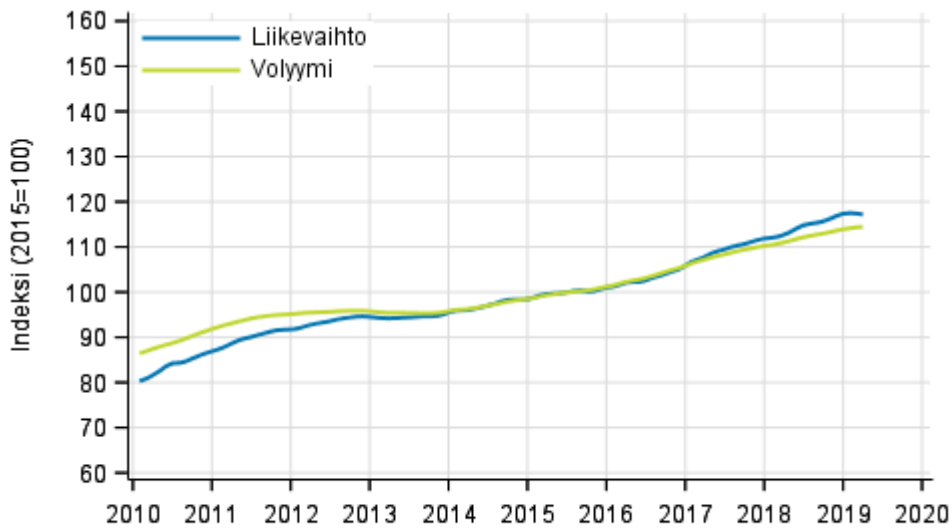
Liitetaulukko 1. Työpäiväkorjatun liikevaihdon ja volyymin vuosimuutos palveluiden toimialoilla, % (TOL 2008)

		Kolmen kuukauden vuosimuutokset, % ¹⁾				Uusimman kuukauden vuosimuutos, % ¹⁾
		04-06/2018	07-09/2018	10-12/2018	01-03/2019	03/2019
HIJLMNRS Muut palvelut	Liikevaihto	4,7	4,3	5,0	4,4	2,9
	Volyymi	3,5	3,1	3,6	3,2	1,9
H Kuljetus ja varastointi	Liikevaihto	4,8	3,9	3,6	3,7	3,2
	Volyymi	2,8	1,1	0,3	1,0	0,1
I Majoitus- ja ravitsemistoiminta	Liikevaihto	5,0	4,1	4,4	3,4	2,0
	Volyymi	2,7	1,5	1,9	0,6	-0,9
J Informaatio ja viestintä	Liikevaihto	1,8	5,3	5,7	5,6	3,3
	Volyymi	2,1	5,6	5,7	4,1	1,9
L=68 Kiinteistöalan toiminta	Liikevaihto	4,6	3,1	7,5	4,8	1,9
	Volyymi	3,1	1,8	5,5	2,7	0,0
M Ammatillinen, tieteellinen ja tekninen toiminta	Liikevaihto	6,6	5,8	6,3	6,0	4,0
	Volyymi	5,0	4,0	4,1	4,4	3,0
N Hallinto- ja tukipalvelutoiminta	Liikevaihto	8,8	5,7	4,9	6,4	5,8
	Volyymi	7,2	4,6	4,6	7,1	6,1
R Taiteet, viihde ja virkistys	Liikevaihto	3,6	-1,7	-0,9	-1,9	-2,3
S Muu palvelutoiminta	Liikevaihto	-0,2	2,0	4,4	4,0	1,4

1) Vuosimuutoksessa verrataan tarkasteltavan ajanjakson arvoja vuodentakaisen vastaavan ajanjakson arvoihin.

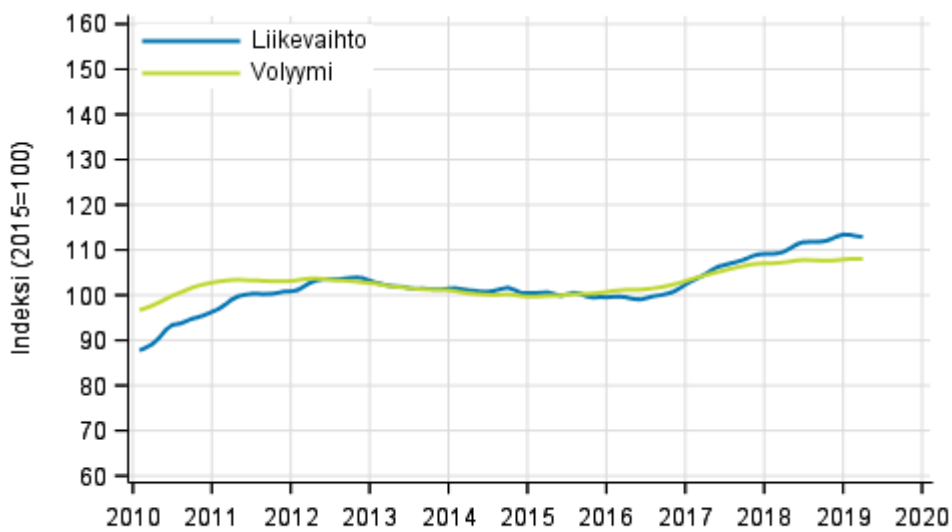
Liitekuviot

Liitekuvio 1. Palvelualojen liikevaihdon ja volyymin trendisarjat



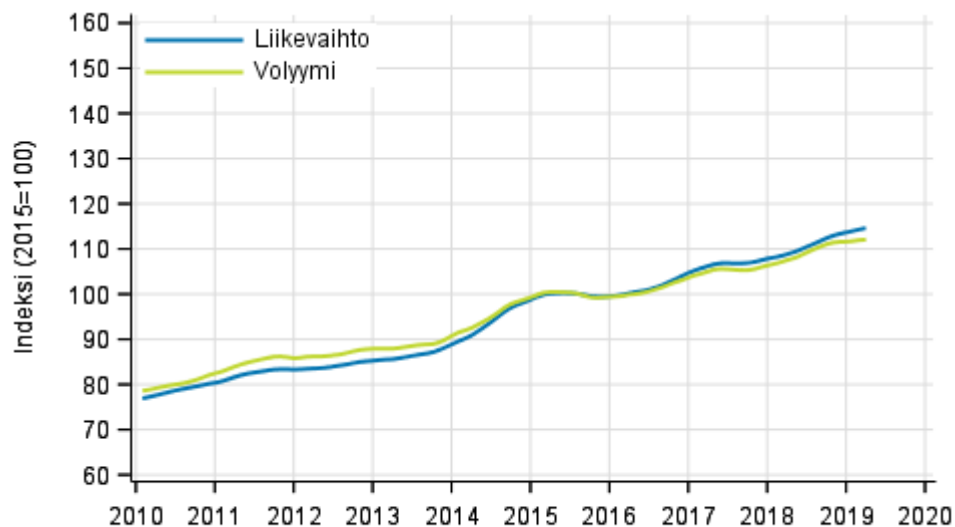
Lähde: Tilastokeskus

Liitekuvio 2. Kuljetuksen ja varastoinnin liikevaihdon ja volyymin trendisarjat



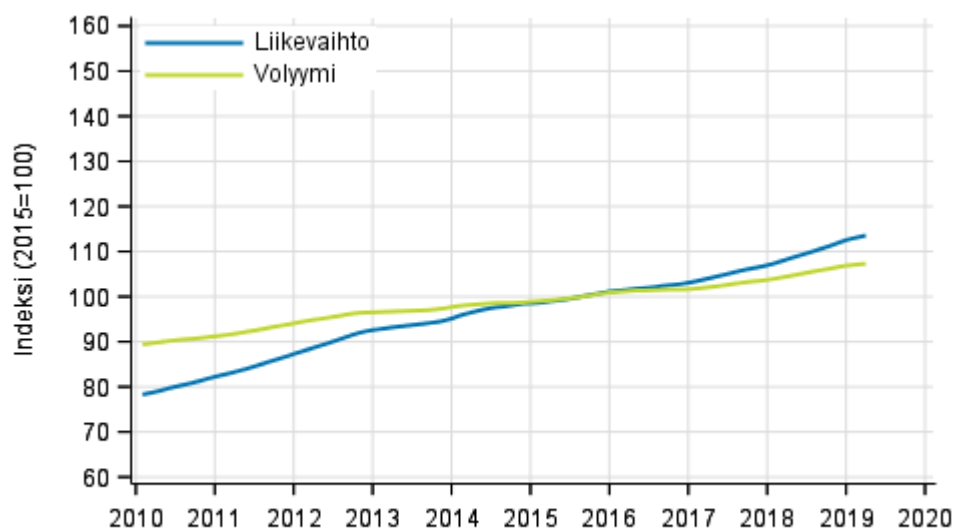
Lähde: Tilastokeskus

Liitekuvio 3. Informaation ja viestinnän liikevaihdon ja volyymin trendisarjat



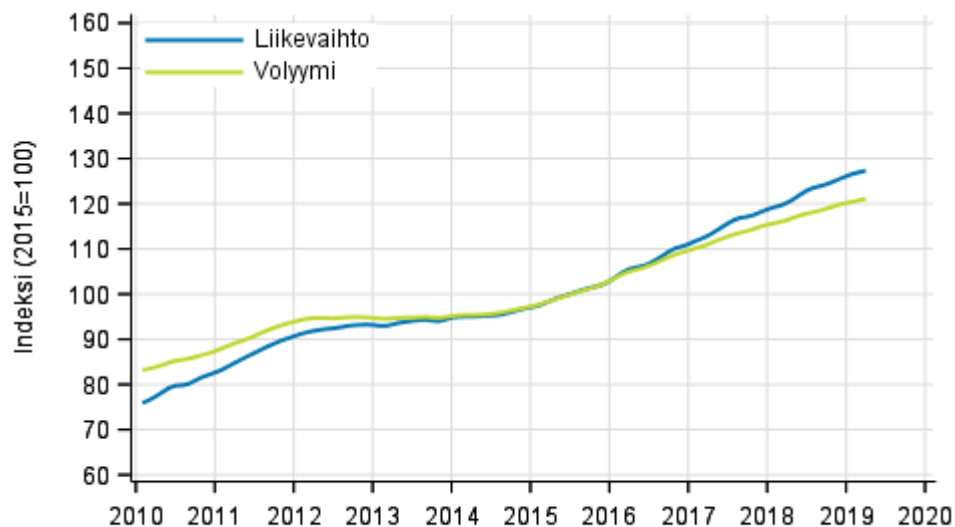
Lähde: Tilastokeskus

Liitekuvio 4. Kiinteistöalan toiminnan liikevaihdon ja volyymin trendisarjat



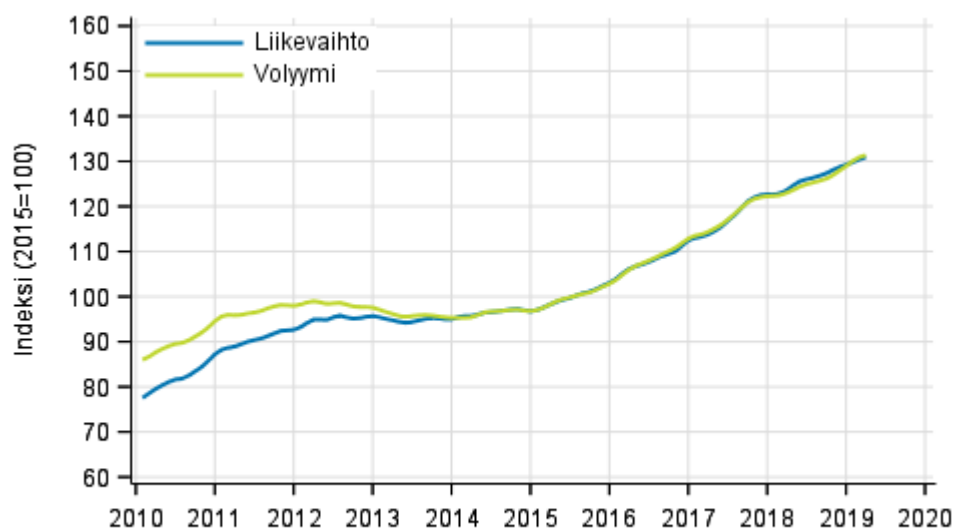
Lähde: Tilastokeskus

Liitekuvio 5. Ammatillisen, tieteellisen ja teknisen toiminnan liikevaihdon ja volyymin trendisarjat



Lähde: Tilastokeskus

Liitekuvio 6. Hallinto- ja tukipalvelutoiminnan liikevaihdon ja volyymin trendisarjat



Lähde: Tilastokeskus

Tietojen tarkentuminen

Tilaston tiedot ovat tarkentuneet alla olevan taulukon mukaisesti. Lisätietoja tietojen tarkentumisesta on laatuselosteen kohdassa 3.

Työpäiväkorjatun liikevaihdon vuosimuutosten tarkentuminen palveluiden päätoimialoilla¹⁾

Toimiala / Tilastokuukausi		Vuosimuutos,%		Tarkentuminen,%-yksikköä
		1. julkistus	Uusin julkistus (2019-05-15)	
HIJLMNRS Muut palvelut	10/2018	4,7	4,6	-0,1
	11/2018	4,1	4,9	0,8
	12/2018	4,7	5,4	0,7
	01/2019	4,2	4,8	0,6
	02/2019	4,3	5,7	1,4
H Kuljetus ja varastointi	10/2018	2,3	2,9	0,6
	11/2018	3,3	3,2	-0,1
	12/2018	6,4	4,8	-1,6
	01/2019	4,3	4,5	0,2
	02/2019	3,6	3,7	0,1
I Majoitus- ja ravitsemistoiminta	10/2018	4,1	4,5	0,4
	11/2018	3,9	4,7	0,8
	12/2018	4,5	4,0	-0,5
	01/2019	2,2	2,4	0,2
	02/2019	5,1	5,9	0,8
J Informaatio ja viestintä	10/2018	5,6	7,7	2,1
	11/2018	5,5	7,0	1,5
	12/2018	5,0	2,9	-2,1
	01/2019	4,6	6,0	1,4
	02/2019	4,6	7,7	3,1
L=68 Kiinteistöalan toiminta	10/2018	5,3	4,3	-1,0
	11/2018	4,3	5,9	1,6
	12/2018	2,7	10,8	8,1
	01/2019	5,0	7,9	2,9
	02/2019	4,2	4,8	0,6
M Ammatillinen, tieteellinen ja tekninen toiminta	10/2018	6,1	6,7	0,6
	11/2018	4,8	5,6	0,8
	12/2018	6,5	6,6	0,1
	01/2019	6,1	5,4	-0,7
	02/2019	6,0	8,7	2,7
N Hallinto- ja tukipalvelutoiminta	10/2018	5,9	5,5	-0,4
	11/2018	4,8	4,6	-0,2
	12/2018	5,0	4,7	-0,3
	01/2019	4,9	6,4	1,5
	02/2019	5,6	7,0	1,4
R Taiteet, viihde ja virkistys	10/2018	-4,0	-2,6	1,4
	11/2018	-0,3	1,1	1,4
	12/2018	-3,0	-1,1	1,9
	01/2019	0,2	-1,0	-1,2
	02/2019	-3,6	-2,4	1,2

Toimiala / Tilastokuukausi		Vuosimuutos, %		Tarkentuminen, %-yksikköä
		1. julkistus	Uusin julkistus (2019-05-15)	
S Muu palvelutoiminta	10/2018	-1,0	2,7	3,7
	11/2018	2,7	5,6	2,9
	12/2018	4,0	4,8	0,8
	01/2019	2,8	3,6	0,8
	02/2019	6,9	7,3	0,4

1) 1. julkistus viittaa ajankohtaan kun viiteajankohdan tieto on ensimmäisen kerran julkaistu. Tarkentuminen kuvaa ensimmäisen ja tuoreimman julkaisun vuosimuutosprosenttien erotusta.

Liikevaihdon pitkän aikavälin vuosimuutosten tarkentuminen päätoimialoilla

Toimiala	Vuosi	Keskiarvo ¹⁾	Itseisarvojen keskiarvo ²⁾
HIJLMNRS Muut palvelut	2015	-0,8	0,8
	2016	-0,9	0,9
	2017	-0,9	1,0
H Kuljetus ja varastointi	2015	-0,4	0,4
	2016	-0,4	0,5
	2017	-0,3	0,4
I Majoitus- ja ravitsemistoiminta	2015	-0,5	0,8
	2016	-0,7	0,7
	2017	0,0	0,6
J Informaatio ja viestintä	2015	-0,5	0,5
	2016	-0,6	0,7
	2017	0,0	0,6
L=68 Kiinteistöalan toiminta	2015	-1,6	1,6
	2016	-1,6	1,6
	2017	-2,5	3,1
M Ammatillinen, tieteellinen ja tekninen toiminta	2015	-2,0	2,0
	2016	-2,1	2,1
	2017	-2,7	2,7
N Hallinto- ja tukipalvelutoiminta	2015	-0,8	0,8
	2016	-1,2	1,2
	2017	-1,0	1,0
R Taiteet, viihde ja virkistys	2015	-0,4	0,6
	2016	-0,7	0,8
	2017	-1,4	2,3
S Muu palvelutoiminta	2015	-1,2	1,2
	2016	-0,8	0,8
	2017	-1,0	1,1

1) Vuoden 2015 keskiarvo on laskettu ensimmäisen ja seitsemännen julkaisukuukauden välillä tarkentuneista tiedoista tilastovuonna. Vuosien 2016 ja 2017 keskiarvo on laskettu tilastovuoden ensimmäisen ja viimeisen julkaisukuukauden aineistojen valmistuttua, jolloin myös virallinen vuositilasto Yritysten rakenne- ja tilinpäätöstilasto julkaistaan. Tiedot on laskettu alkuperäisen indeksisarjan vuosimuutoksista.

2) Vuoden 2015 keskiarvo on laskettu ensimmäisen ja seitsemännen julkaisukuukauden erotusten itseisarvoista. Vuosien 2016 ja 2017 keskiarvo on laskettu tilastovuoden ensimmäisen ja viimeisen julkaisukuukauden erotusten itseisarvoista, jolloin myös virallinen vuositilasto Yritysten rakenne- ja tilinpäätöstilasto julkaistaan. Tiedot on laskettu alkuperäisen indeksisarjan vuosimuutoksista.

Laatuseloste: Palvelualojen liikevaihtokuvaaja

1. Tilastotietojen relevanssi

1.1 Tietosisältö ja käyttötarkoitus

Liikevaihtokuvaajat ovat indeksejä, jotka kuvaavat kuukausitasolla yritysten liiketoiminnan kehitystä. Indeksien laskennassa käytetään lähes koko Suomen yritystoiminnan kattavaa Verohallinnon oma-aloitteisten verojen aineistoa (ent. kausiveroaineisto) sekä Tilastokeskuksen suoraa tiedonkeruuta ja yritysrekisteriä. Liikevaihtoindeksejä julkaistaan teollisuuden, rakentamisen, kaupan ja muiden palveluiden toimialoista.

Tietoja käytetään Eurostatissa, Euroopan keskuspankissa, eräissä kansainvälisissä organisaatioissa ja Suomen julkisessa hallinnossa sekä aluekehittämisessä yritystalouden kehityksen seurantaan ja analysointiin. Elinkeinoelämä ja tutkimuslaitokset käyttävät tietoja markkinoiden ja kilpailijoiden kehityksen arviointiin. Tilastokeskuksessa Tuotannon suhdannekuvaaja sekä Neljännesvuositilinpito käyttävät liikevaihtoindeksejä lähdeaineistonaan.

1.2 Keskeiset käsitteet ja luokitukset

Käytetyt käsitteet

Liikevaihto on määritelty käsitteellisesti kirjanpitolaissa eikä se sisällä arvonlisäveroa. Teollisuudessa tarkastellaan koko liikevaihdon lisäksi **kotimaan- ja vientiliikevaihtoa**. Rakentamisen liikevaihtokuvaaja käsittää ensisijaisesti rakennusyritysten kotimaan myynnin, mutta tietyt toimintamallit kuten perustajaurakoinnin, se kuvaa hankintojen mukaan arvostettuna.

Vuosimuutos kuvaa muutosta edellisvuoden vastaavasta ajanjaksosta. Kolmen kuukauden liukuva muutos lasketaan vertaamalla kolmen kuukauden indeksien summaa edellisvuoden vastaavan ajanjakson summaan. Kolmen kuukauden keskiarvo vuosimuutoksissa tasaa kuukausittaista satunnaisvaihtelua.

Arvoindeksi kuvaa liikevaihdon nimellisarvoa suhteessa perusvuoden arvoon. Arvoindeksi sisältää sekä hintojen että määrien muutokset. Liikevaihtokuvaajat ovat arvoindeksejä. Niiden arvot saadaan suoraan käytettävistä aineistoista.

Myynnin määräindeksi kuvaa myynnin määrässä tapahtuneita muutoksia. Kaupan ja rakentamisen toimialoista julkaistaan myynnin määräindeksiä. Myynnin määräindeksit saadaan deflatoimalla liikevaihtoindeksit eli poistamalla hintojen muutoksen vaikutus indeksisarjoista.

Tuotannon volyyymi-indeksi kuvaa toimialan tuotannon volyyymissä tapahtuneita muutoksia. Teollisuuden ja palveluiden toimialoista julkaistaan tuotannon volyyymi-indeksiä. Tuotannon volyyymi-indeksin voi muodostaa toimialasta riippuen liikevaihtoindekseistä tai tuotannon arvotiedoista deflatoimalla, suoraan tuotannon määrätiedoista tai panostietojen, kuten tehtyjen työtuntien, avulla. Palveluiden tuotannon volyyymi-indeksi on muodostettu liikevaihtoindekseistä deflatoimalla.

Teollisuuden määrä- eli volyyymi-indeksi tuotetaan erilliseen noin 1 000 toimipaikan otokseen perustuen.

Kausitasoitettu aikasarja on indeksisarja, josta on poistettu vuosittainen systemaattinen vaihtelu.

Trendisarja kuvaa pitkän aikavälin kehitystä.

Toimialaluokitus

Toimialaluokat on muodostettu toimialaluokitus [TOL 2008](#):n mukaisesti (Tilastokeskus, Helsinki 2008).

1.3 Lait ja asetukset

Tilastojen laadintaa ohjaa valtion tilastotoimen yleislaki, [tilastolaki](#). Tiedonantajilta kerätään vain ne välttämättömät tiedot, joita ei saada muualta. Indeksisarjat julkaistaan niin, että niistä ei voida päätellä yksittäisen yrityksen tietoja tai kehitystä. Liikevaihtokuvaajien tilastointia ohjaa EU:n asetus lyhyen aikavälin tilastoista N:o 1165/98 ja sitä täydentävä asetus N:o 1158/2005. Asetus velvoittaa jäsenvaltioita tuottamaan indeksisarjoja mm. liikevaihtotiedoista tietyiltä toimialoilta.

2. Tilastotutkimuksen menetelmäkuvaus

Perusjoukko

Liikevaihtokuvaajien perusjoukkona ovat kuukausivalvonnassa olevat arvonlisäverovelvolliset yritykset. Eräät monitoimialaiset yritykset on jaettu ns. toimialayksiköihin toimialapuhtauden parantamiseksi.

Verohallinnon oma-aloitteisten verojen aineisto

Indeksin laskennassa käytetään Verohallinnon oma-aloitteisten verojen aineistoa. Aineisto sisältää kuukausi-, neljännesvuosi- ja vuositietoja ilmoittavien yritysten arvonlisäverotiedot. Kuukausittain tietonsa raportoivat ne yritykset, joiden vuotuinen liikevaihto on yli 100 000 euroa. Neljännesvuosiraportointiin ovat oikeutettuja ne yritykset, joiden vuotuinen liikevaihto on 30 001 - 100 000 euroa. Vuositason raportointiin ovat oikeutettuja ne yritykset, joiden vuotuinen liikevaihto on korkeintaan 30 000 euroa.

Tammikuun 2017 tiedoista alkaen yritykset, joiden vuosiliikevaihto on alle 500 000 euroa, ovat voineet ilmoittaa kuukausittaisen arvonlisäveronsa suoriteperusteisen ilmoituksen sijaan maksuperusteisesti. Samalla kausiveroilmoituksen nimi muuttui oma-aloitteisiksi veroiksi. Aikaisemmin arvonlisävero on pitänyt pääsääntöisesti ilmoittaa heti, kun lasku on lähtenyt asiakkaalle. Jos yritys käyttää maksuperusteista tilitystä, se tekee ilmoituksen vasta kun on saanut maksun myynnistään.

Tilastokeskus tutki edellä mainitun muutoksen yhteydessä oma-aloitteisten verojen aineiston kertymistä eikä yritysten arvonlisäraportoinnissa ole havaittu merkittäviä muutoksia. Mahdollisuus maksuperusteiseen ilmoittamiseen ei ole aiheuttanut tarvetta liikevaihtoindeksien laskennassa menetelmällisiin korjauksiin. Oma-aloitteisten verotietojen kertymää seurataan säännöllisesti.

Tavaroita ja palveluja myyvä elinkeinonharjoittaja on arvonlisäverovelvollinen yritysmuodosta riippumatta. Arvonlisäverotuksen soveltamisalan ulkopuolelle jäävät mm. elinkeinonharjoittajat, joiden toiminta on vähäistä, pankki- ja rahoitustoiminta sekä eräät uskonnolliset yhdyskunnat ja yleishyödylliset yhteisöt. Valtio ja kunta ovat verovelvollisia liiketoiminnan muodossa harjoitetusta toiminnasta.

Tilastokeskuksen oma tiedonkeruu

Arvonlisäveroaineistoa täydennetään Tilastokeskuksen omalla tiedonkeruulla. Myyntitiedustelussa Tilastokeskus kerää kuukausittain liikevaihtotietoja noin 2 000 toimialojensa merkittävimmältä yritykseltä. Otoksen osuus kunkin päätoimialan yritysten lukumäärästä on 0,1-5,4 prosenttia, mutta liikevaihdolla mitattuna otos kattaa 19-76 prosenttia toimialasta riippuen.

Laskenta

Aineistossa havaitut systemaattiset virheet korjataan ennen laskentaa. Laskennan aikana havaitut virheelliset tiedot oikaistaan tai niiden vaikutus poistetaan. Aineisto tarkistetaan yritystasolla käymällä läpi merkittävimmät yritysjärjestelyt ja liikevaihdon muutokset, yritysten aloitukset ja lopetukset.

Liikevaihtokuvaajien perusvuosi on 2015. Laskenta perustuu muutosestimointiin. Menetelmässä vertaillaan tarkasteltavan kuukauden ja edellisen vuoden vastaavan kuukauden vertailukelpoisia havaintoja huomioimalla muun muassa yritysjärjestelyt ja kirjanpitoon liittyvät raportointikäytännön muutokset. Indeksit lasketaan kuukausittain uudelleen kunnes aineisto on lopullinen.

Uusimpien kuukausien indeksien laskennassa on käytetty apuna menetelmällistä aikasarjamallinnusta. Tämä pienentää aineiston hitaasta kertymisestä johtuvia revisioita. Tilaston tuorein kuukausi julkaistaan noin puolentoista kuukauden viiveellä. Vähittäiskaupan ja päivittäistavarakaupan osalta tuorein kuukausi tosin julkaistaan jo vajaan kuukauden viiveellä.

Käytetyt työpäiväkorjaus- ja kausitasoitusmenetelmät

Kausitasoituksesta sarjasta on poistettu vuoden sisäinen systemaattinen vaihtelu. Kausivaihtelun aiheuttaa usein jokin yrityksistä itsestään johtumaton ilmiö, kuten säätilojen ja vuodenaikojen vaihtelu ja ihmisten toimintatavat. Kaikki liikevaihtosarjat tasoitetaan TRAMO/SEATS -menetelmällä, joka on Eurostatin suosittama kausitasoitusmenetelmä. Tarkempaa tietoa aikasarjojen kausivaihtelusta ja kausitasoitukseen käytetystä menetelmästä saa [Kausitasoitus Tramo/Seats -menetelmällä](#) -selosteesta.

3. Tietojen oikeellisuus ja tarkkuus

Liikevaihtokuvaajien aineisto kattaa lähes koko Suomen yritystoiminnan. Uusimmat indeksiluvut voivat muuttua hieman aineiston kertymisen ja yritysten ilmoittaminen tietojen muutosten vuoksi. Aineiston täydentymisestä johtuen tiedot päivittyvät julkistuksissa yli vuoden ajan. Tiedot tarkentuvat eniten kuuden kuukauden ajan ensimmäisestä julkaisusta. Tietojen tarkentuminen päätoimialoilla eri julkaisukertojen välillä sekä pitkällä aikavälillä keskimäärin on esitetty [omissa taulukoissaan](#).

Koska tietyn kuukauden oma-aloitteisten verojen aineisto täydentyy eräpäivän jälkeenkin, jokaisen kohdekuukauden aineisto päivitetään toistuvasti. Aineisto kertyy kuukausi-ilmoittajien osalta noin kuuden kuukauden ajan sekä neljännesvuosi- ja vuosi-ilmoittajien osalta kunnes aineisto on täysin kertynyt. Ensimmäisellä poimintakerralla aineiston kattavuus on keskimäärin 90 % yritysten liikevaihdolla mitattuna.

Vähittäiskaupasta tuotetaan otoksen perusteella myös pikaennakko alle kuukauden viiveellä. Ennakon tuloksia verrataan kokonaisaineistosta laskettuihin tietoihin ennakon osuvuuden määrittelemiseksi.

Mitattavat muuttujat (liikevaihto ja toimiala) vastaavat hyvin Eurostatin määritelmiä. Myyntitiedustelun liikevaihtokäsite on pääsääntöisesti kirjanpitolain mukainen. Pitkäkestoisia projekteja lukuun ottamatta myynti kohdistetaan suoriteperusteisesti eli laskutuksen mukaisesti. Oma-aloitteisten verojen ilmoituksesta laskettava liikevaihto ei täysin vastaa kirjanpitolain mukaista liikevaihtoa, koska se voi sisältää mm. käyttöomaisuuserien myyntejä, muita tuottoja ja satunnaisia eriä. Aineistossa voi myös olla virheitä esimerkiksi optisesta luvusta tai tiedonantajien virheistä johtuen. Käytössä olevan aineiston kattavuuden vuoksi tilastointimenetelmää voidaan pitää lähes harhattomana. Yrityksen toimiala on päätoiminnan mukainen. Sivutoimintojen vaikutusta on pienennetty jakamalla merkittävimmät sivutoiminnot omiksi toimialayksiköikseen.

4. Julkaistujen tietojen ajantasaisuus ja oikea-aikaisuus

Vähittäiskaupasta julkaistaan ennakko vajaan kuukauden viiveellä. Laajemmat kaupan myynnin kuukausittaiset ennakkotiedot julkaistaan noin puolentoista kuukauden viiveellä. Teollisuuden, rakentamisen ja muiden palveluiden liikevaihtokuvaajat julkaistaan noin puolentoista kuukauden viiveellä. Julkaisupäivät on koottu [julkistamiskalenteriin](#).

5. Tietojen saatavuus ja läpinäkyvyys/selkeys

Julkistuksia on liikevaihtokuvaajista kuukausittain neljä: teollisuuden, rakentamisen, kaupan ja muiden palvelujen liikevaihtokuvaajista kustakin erikseen. Lisäksi julkaistaan kuukausittain Suurten yritysten liikevaihtokuvaajaa, joka kattaa kaikki toimialat yhteensä. Uusimmat julkistukset ilmestyvät julkaisupäivänä Tilastokeskuksen kotisivulle.

Internetissä julkaistaan liikevaihtokuvaajien uusimpien julkistusten lisäksi kuvaukset, katsaukset, aikasarjat ja kuvioit kullekin tilastolle. Tiedot päivitetään aina uusimman tiedon ilmestyessä. Liikevaihtokuvaajat julkaistaan internetissä myös Tilastokeskuksen maksuttomassa tilastotietokannassa ([StatFin](#)).

Erityisselvityksille Verohallinnon oma-aloitteisten verojen aineisto antaa monipuoliset mahdollisuudet. Suhdannetietoa tuotetaan toimialoittain ja alueittain sekä nimetyistä yritysryhmistä. [Asiakaskohtaisen suhdannepalvelun](#) avulla voi saada tietoa esimerkiksi liikevaihdosta, viennistä, palkoista tai henkilöstömäärästä. Lisäksi kasvukatsaus kuvaa aineistosta löytyviä suhdannekehityksen syitä.

6. Tilastojen vertailukelpoisuus

Tilaston tiedot lasketaan jokaisen julkistuksen yhteydessä uudelleen noin vuoden ajalta. Julkistuksen tiedot ovat ajallisesti vertailukelpoisia, joskin tuoreimmat tiedot voivat tarkentua aineiston täydentymisen vuoksi.

Nykyisissä indeksisarjoissa perusvuosi on 2015. Perusvuosi vaihdetaan viiden vuoden välein, kolme vuotta perusvuoden päättymisestä, joten seuraava perusvuosi on 2020. Perusvuoden vaihdon vuoksi vuosien 2015-2017 indeksit on laskettu yritystason tiedoista uudelleen. Aikasarjoissa tätä edeltävien vuosien tiedot on ketjutettu vanhoilla vuosimuutoksilla.

7. Selkeys ja eheys/yhtenäisyys

Liikevaihtokuvaajissa kullekin kalenterivuodelle kohdistuu sille ajoittuva myynti yrityksen tilikaudesta riippumatta. Tilastokeskuksen yritysten rakenne- ja tilinpäätöstilastossa liikevaihtotiedot ovat tuloslaskelman mukaisia ja kyseisenä vuonna päättyvältä tilikaudelta. Jos tilikauden pituus eroaa 12 kuukaudesta, liikevaihto muunnetaan yritysten rakenne- ja tilinpäätöstilastossa 12 kuukautta vastaavaksi, ellei todellinen toiminta ole alle 12 kuukautta.

Liikevaihtokuvaajat kattavat arvonlisäverovelvollisuuden rajan ylittävät yritykset eli yli 10 000 euroa liikevaihtoa tuottavat yritykset. Liikevaihtotietojen laskennassa aloittaneet ja lopettaneet yritykset otetaan huomioon heti, kun yritys on tullut arvonlisäverovelvolliseksi tai tieto lopettamisesta on saatu. Yritysten rakenne- ja tilinpäätöstilastoon tulevat yritykset, jotka ovat toimineet yli puoli vuotta tilastovuonna ja jotka ovat työllistäneet enemmän kuin puoli henkilöä tai joiden liikevaihto tai tase on ylittänyt vuosittain määritellyn tilastorajan.

8. Dokumentointi

Lisää tilaston metatietoja löytyy kunkin liikevaihtokuvaajan omilta kotisivuilta (käsitteet ja määritelmät, menetelmäseloste ja luokitukset) ja Statfin -palvelusta.

Lisätietoja

Aki Niskanen 029 551 2657

Katja Liukkonen 029 551 3515

Vastaava tilastojohtaja:

Mari Ylä-Jarkko

palvelut.suhdanne@tilastokeskus.fi

www.tilastokeskus.fi

Lähde: Palvelualojen liikevaihtokuvaaja, Tilastokeskus

Asiakaspalaute: www.tilastokeskus.fi/palaute

Tietopalvelu ja viestintä, Tilastokeskus
puh. 029 551 2220
www.tilastokeskus.fi

Julkaisutilaukset, Edita Publishing Oy
puh. 020 450 05
asiakaspalvelu.publishing@edita.fi
www.editapublishing.fi

ISSN 1796-0479
= Suomen virallinen tilasto
ISSN 1799-0971 (pdf)